



РАЙОННЫЙ СЕМИНАР
«Социально-педагогическое
сопровождение детей с
ограниченными возможностями
здоровья в условиях дополнительного
образования»

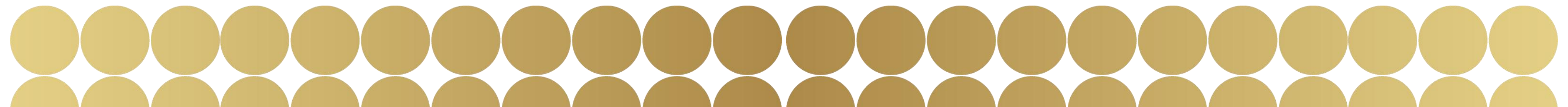
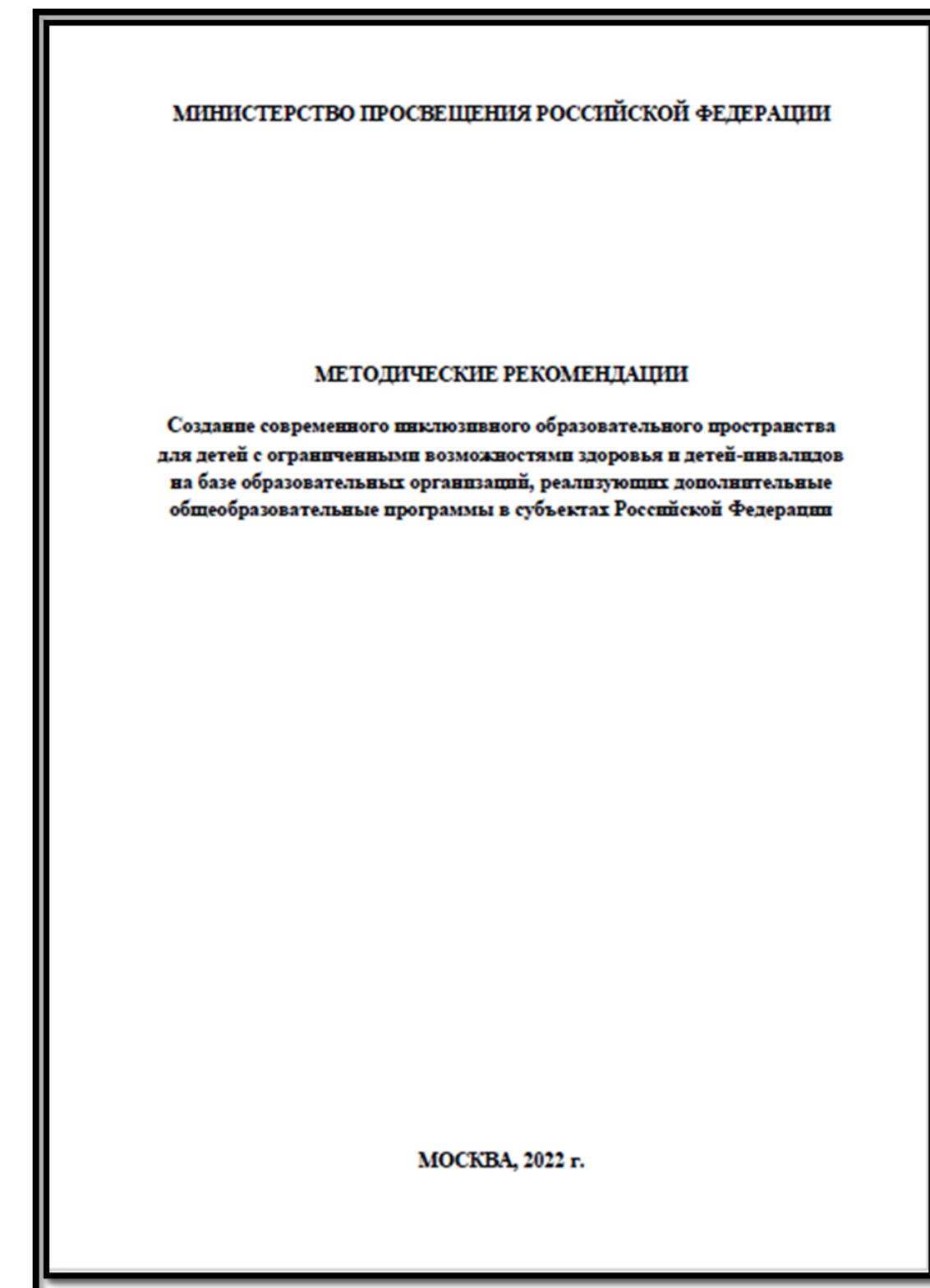
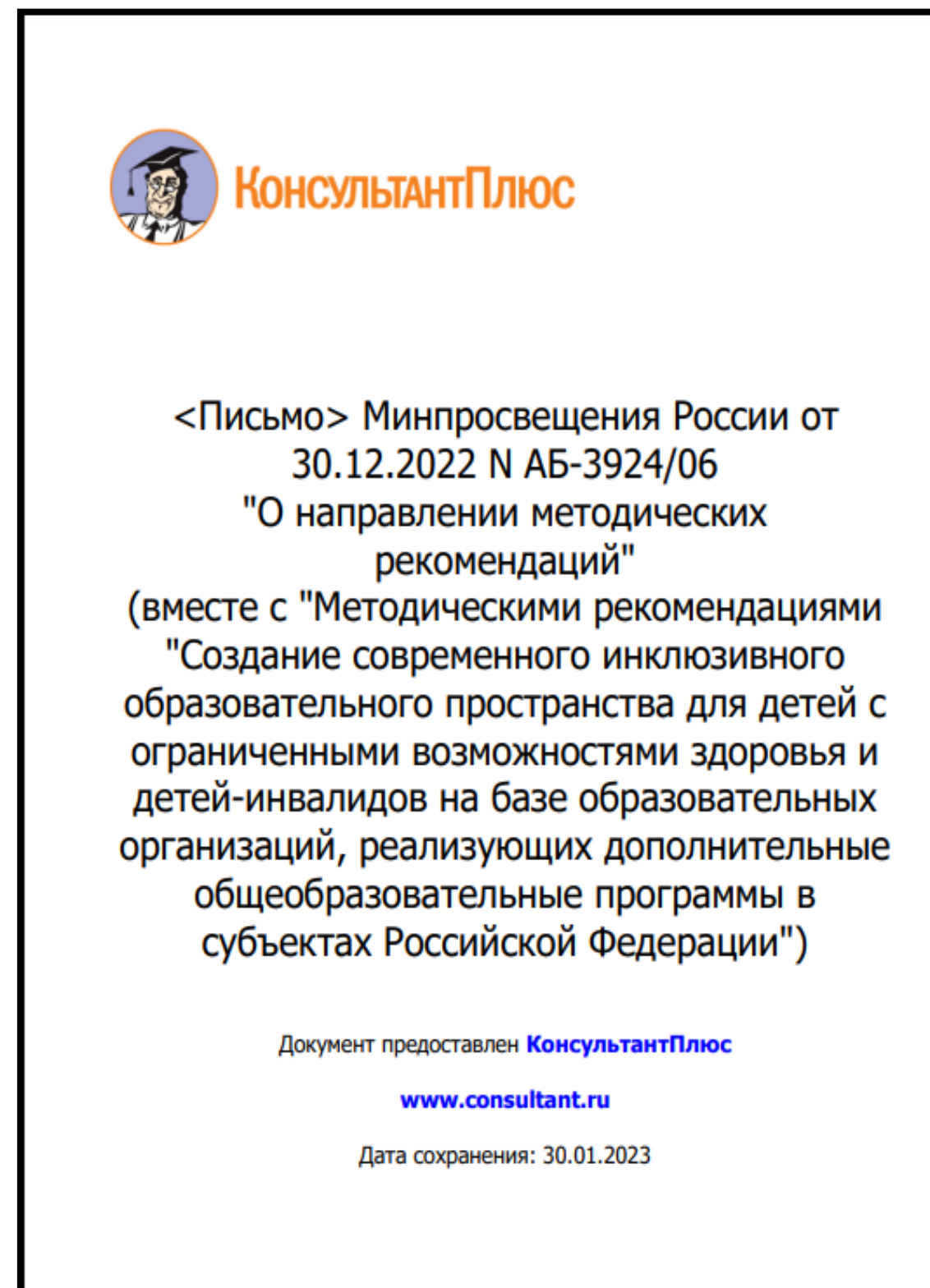
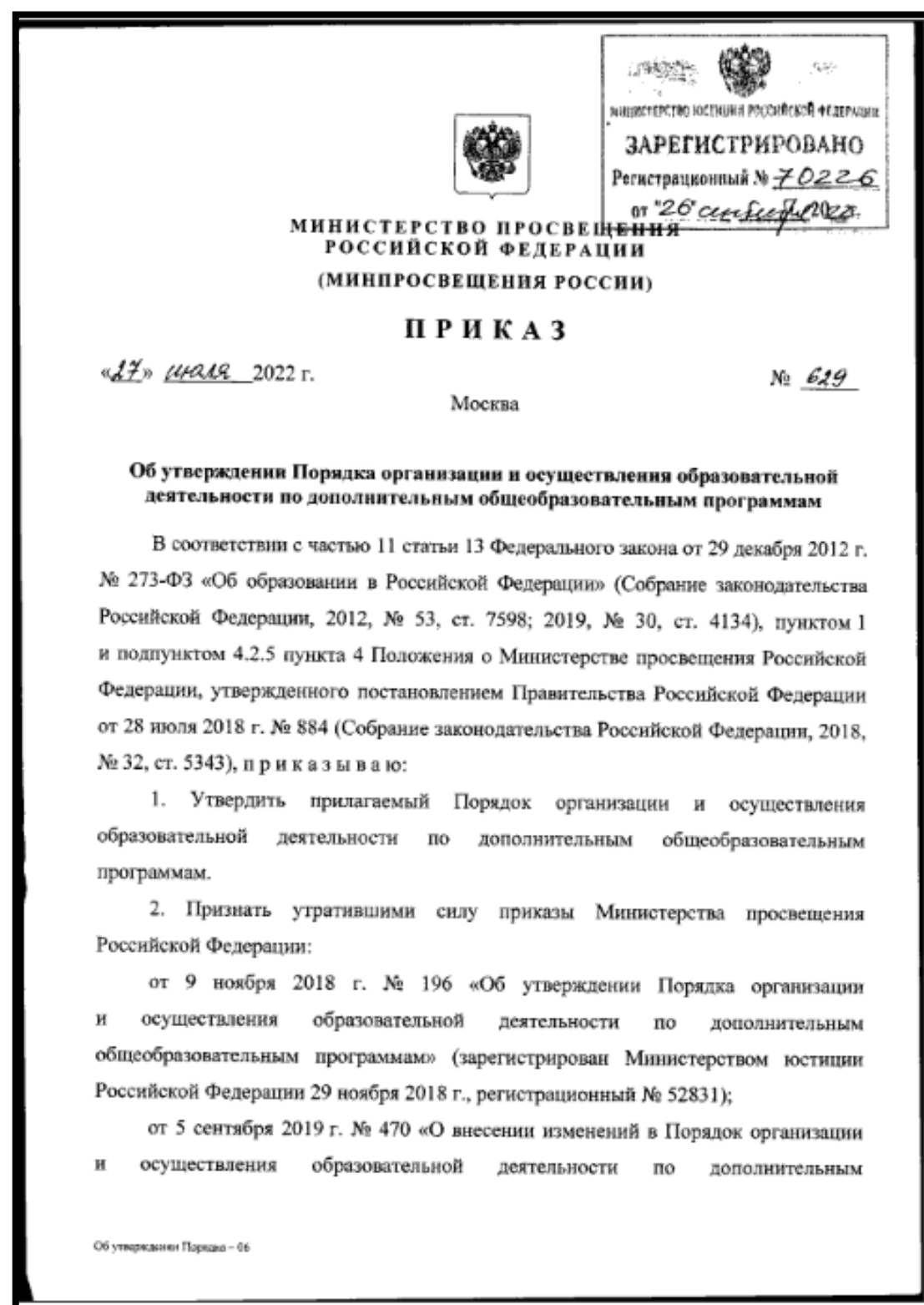
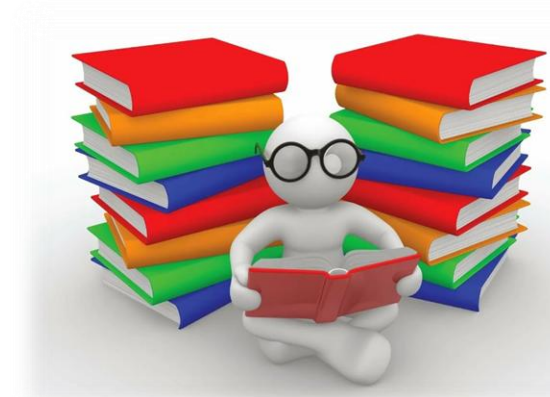
ст. Динская
30.10.2023г.



Методические особенности проектирования и реализации адаптированных образовательных программ

**Михайлова Марина Александровна,
методист МАУ ДО ЦТ МО Динской район**

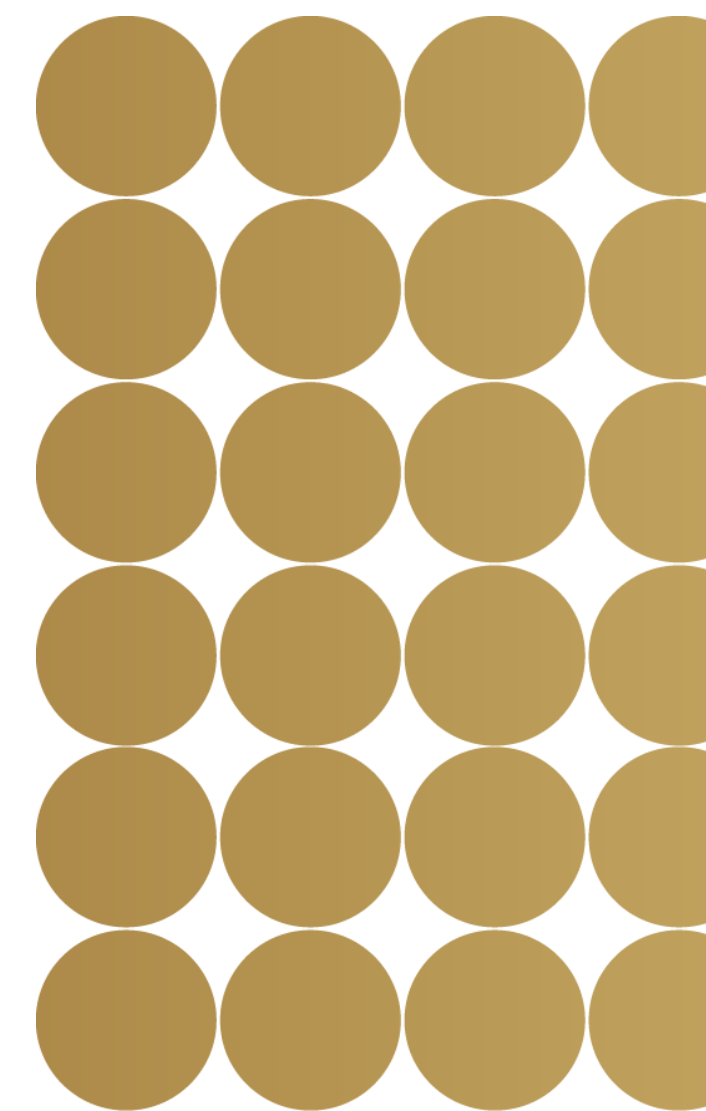
Методическая основа проектирования адаптированных дополнительных общеобразовательных программ.





ПРИКАЗ МИНИСТЕРСТВА ПРОСВЕЩЕНИЯ РФ ОТ 27.07.2022 Г. №629
«ОБ УТВЕРЖДЕНИИ ПОРЯДКА ОРГАНИЗАЦИИ И ОСУЩЕСТВЛЕНИЯ
ОБРАЗОВАТЕЛЬНОЙ ДЕЯТЕЛЬНОСТИ ПО ДОПОЛНИТЕЛЬНЫМ
ОБЩЕОБРАЗОВАТЕЛЬНЫМ ПРОГРАММАМ»

П.1.Порядок организации и осуществления образовательной деятельности по дополнительным общеобразовательным программам (далее - Порядок) регулирует организацию и осуществление образовательной деятельности по дополнительным общеобразовательным программам, в том числе особенности организации образовательной деятельности для обучающихся с ограниченными возможностями здоровья, детей-инвалидов, инвалидов



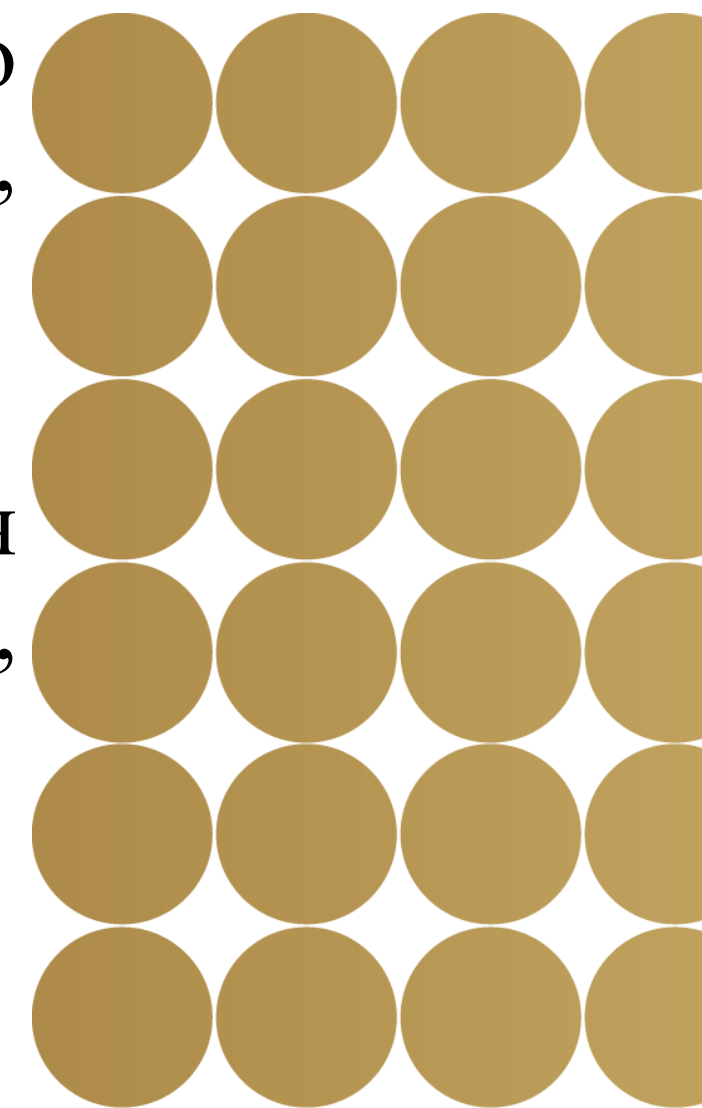


ПРИКАЗ МИНИСТЕРСТВА ПРОСВЕЩЕНИЯ РФ ОТ 27.07.2022 Г. №629

«ОБ УТВЕРЖДЕНИИ ПОРЯДКА ОРГАНИЗАЦИИ И ОСУЩЕСТВЛЕНИЯ ОБРАЗОВАТЕЛЬНОЙ ДЕЯТЕЛЬНОСТИ ПО ДОПОЛНИТЕЛЬНЫМ ОБЩЕОБРАЗОВАТЕЛЬНЫМ ПРОГРАММАМ»

П. 25. Организации, осуществляющие образовательную деятельность, **должны создавать специальные условия** в соответствии с заключением психолого-медико-педагогической комиссии и (или) индивидуальной программой **реабилитации (абилитации)** инвалида, ребенка-инвалида.

- **Реабилитация инвалидов** - система и процесс полного или частичного восстановления способностей инвалидов к бытовой, общественной, профессиональной и иной деятельности.
- **Абилитация инвалидов** - система и процесс формирования отсутствовавших у инвалидов способностей к бытовой, общественной, профессиональной и иной деятельности.





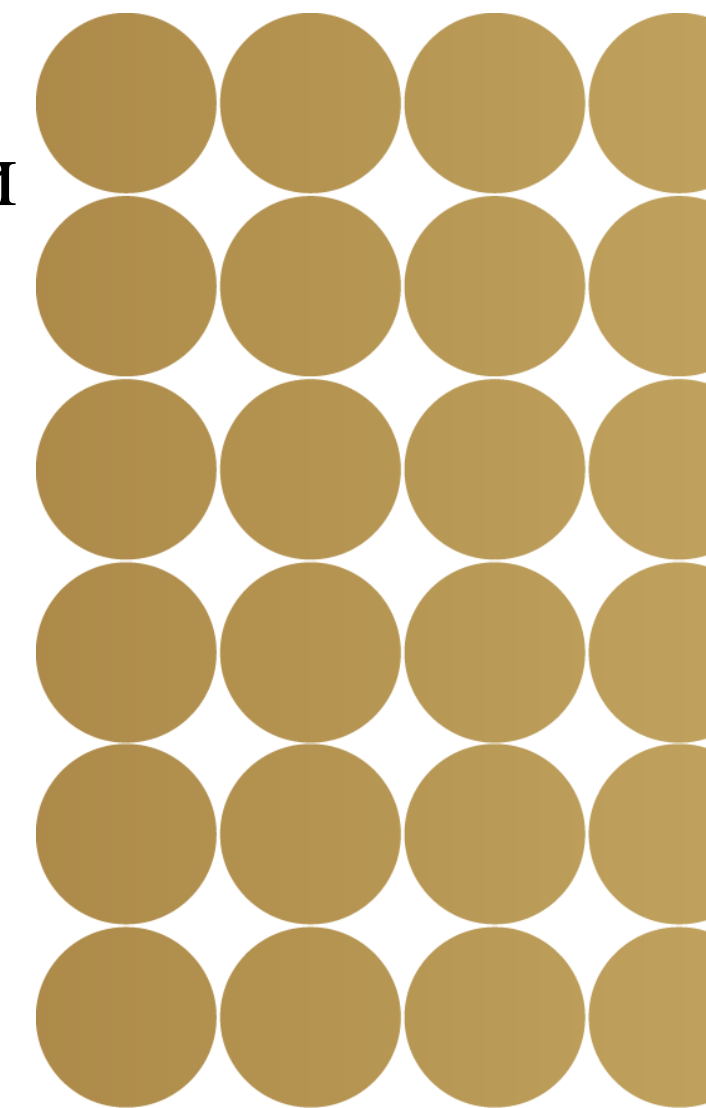
ПРИКАЗ МИНИСТЕРСТВА ПРОСВЕЩЕНИЯ РФ ОТ 27.07.2022 Г. №629

«ОБ УТВЕРЖДЕНИИ ПОРЯДКА ОРГАНИЗАЦИИ И ОСУЩЕСТВЛЕНИЯ ОБРАЗОВАТЕЛЬНОЙ ДЕЯТЕЛЬНОСТИ ПО ДОПОЛНИТЕЛЬНЫМ ОБЩЕОБРАЗОВАТЕЛЬНЫМ ПРОГРАММАМ»

П. 25. Организации, осуществляющие образовательную деятельность, **должны создавать специальные условия** в соответствии с заключением психолого-медико-педагогической комиссии и (или) индивидуальной программой реабилитации (абилитации) инвалида, ребенка-инвалида.

Специальные условия:

- ✓ условия обучения, воспитания и развития таких обучающихся;
- ✓ специальные образовательные программы и методы обучения и воспитания;
- ✓ специальные учебники, учебные пособия и дидактический материал;
- ✓ специальные технические средства обучения;
- ✓ предоставление услуг ассистента (помощника);
- ✓ обеспечение доступа в здания организаций;
- ✓ проведение индивидуальных и групповых коррекционных занятий и др.



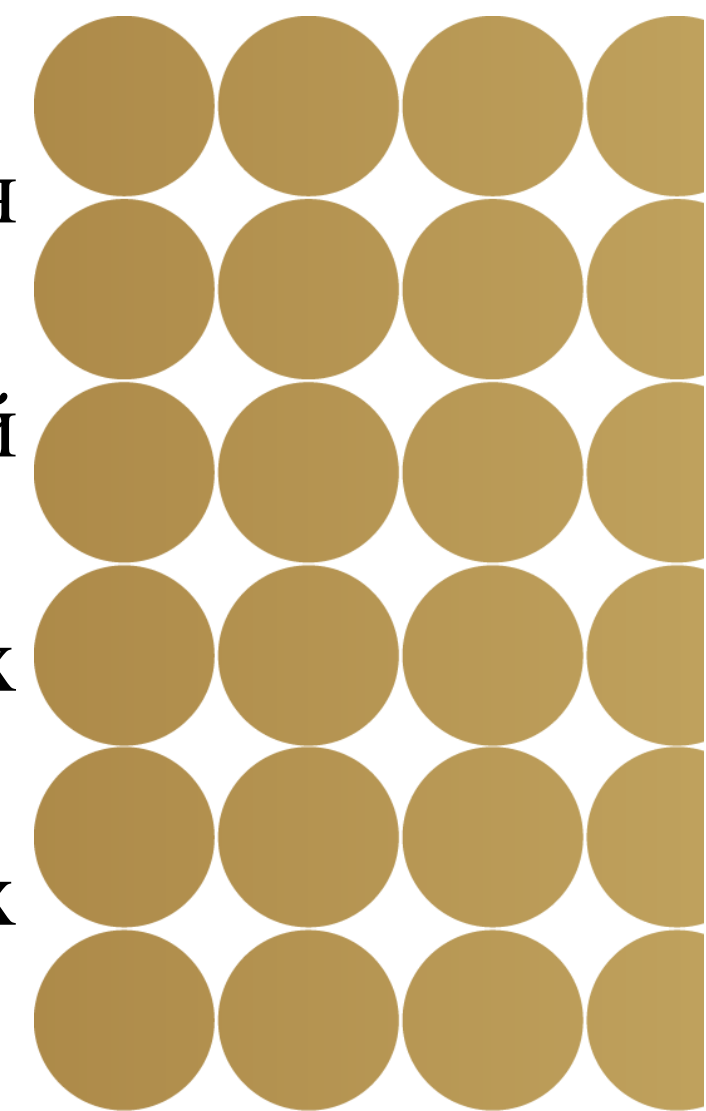


ПРИКАЗ МИНИСТЕРСТВА ПРОСВЕЩЕНИЯ РФ ОТ 27.07.2022 Г. №629

«ОБ УТВЕРЖДЕНИИ ПОРЯДКА ОРГАНИЗАЦИИ И ОСУЩЕСТВЛЕНИЯ ОБРАЗОВАТЕЛЬНОЙ ДЕЯТЕЛЬНОСТИ ПО ДОПОЛНИТЕЛЬНЫМ ОБЩЕОБРАЗОВАТЕЛЬНЫМ ПРОГРАММАМ»

П. 25. Образовательная деятельность по адаптированным дополнительным общеобразовательным программам для обучающихся с ОВЗ должна учитывать особые образовательные потребности и решать следующие задачи:

- ✓ оказание психолого-педагогической помощи, реабилитации (абилитации);
- ✓ предоставление дифференцированной помощи;
- ✓ обеспечение возможности вербальной и невербальной коммуникации для обучающихся с выраженными проблемами коммуникации, в том числе:
- ✓ с использованием средств альтернативной или дополнительной коммуникации;
- ✓ воспитание самостоятельности и независимости при освоении доступных видов деятельности;
- ✓ формирование интереса к определенному виду деятельности в рамках реализации дополнительных общеобразовательных программ.





Профессиональный стандарт

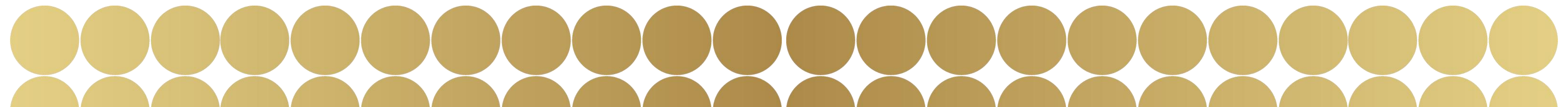
«Педагог дополнительного образования детей и взрослых»

утвержден приказом министерства труда и социальной защиты РФ от 22 сентября 2021 года №652н

Обобщенная трудовая функция:

«Преподавание по дополнительным общеобразовательным программам»

Особенности одаренных детей и обучающихся с ограниченными возможностями здоровья, специфика инклюзивного подхода в образовании (в зависимости от направленности образовательной программы и контингента обучающихся)

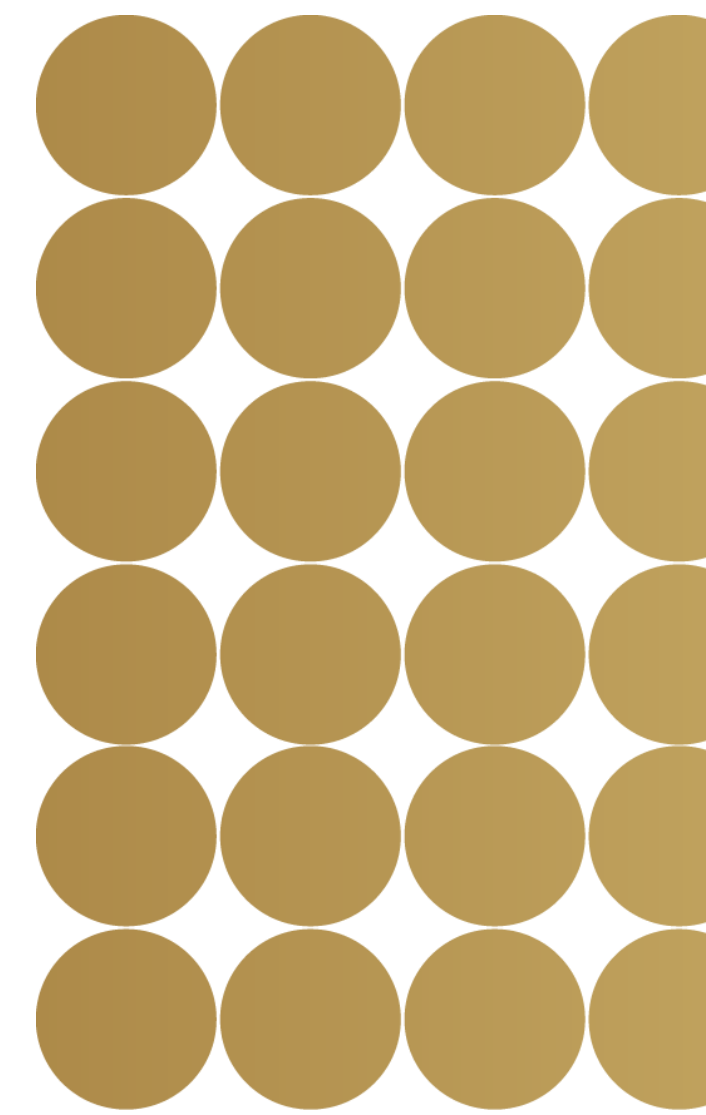




- ✓ **Адаптированная образовательная программа** – образовательная программа, адаптированная для обучения лиц с ограниченными возможностями здоровья с учетом особенностей их психофизического развития, индивидуальных возможностей и (при необходимости) обеспечивающая коррекцию нарушений развития и социальную адаптацию указанных лиц.
- ✓ **Разрабатывается при наличии заключения ПМПК.**



- ✓ **Заключение ПМПК** – заключение, которое психолого-медико-педагогическая комиссия выдает по итогам комплексного диагностического обследования ребенка. В данном документе сформулированы **особые образовательные условия**, необходимые для реализации образовательного процесса; рекомендуется **вариант образовательной программы**, **перечень специалистов** и направления их коррекционно-развивающей деятельности; указывается **необходимость** технического **ассистента** (помощника), тьюторского сопровождения.





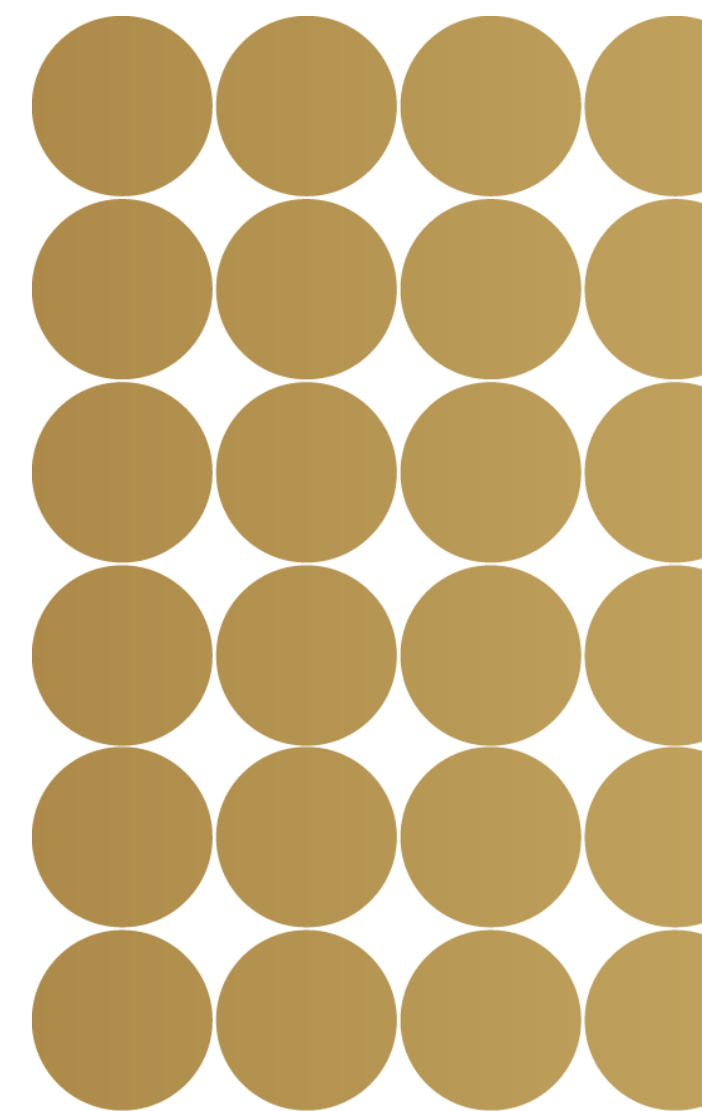
ПРИКАЗ МИНИСТЕРСТВА ПРОСВЕЩЕНИЯ РФ ОТ 27.07.2022 Г. №629

**«ОБ УТВЕРЖДЕНИИ ПОРЯДКА ОРГАНИЗАЦИИ И ОСУЩЕСТВЛЕНИЯ
ОБРАЗОВАТЕЛЬНОЙ ДЕЯТЕЛЬНОСТИ ПО ДОПОЛНИТЕЛЬНЫМ
ОБЩЕОБРАЗОВАТЕЛЬНЫМ ПРОГРАММАМ»**

КТО ИМЕЕТ ПРАВО ОБУЧАТЬ ДЕТЕЙ С ОВЗ?

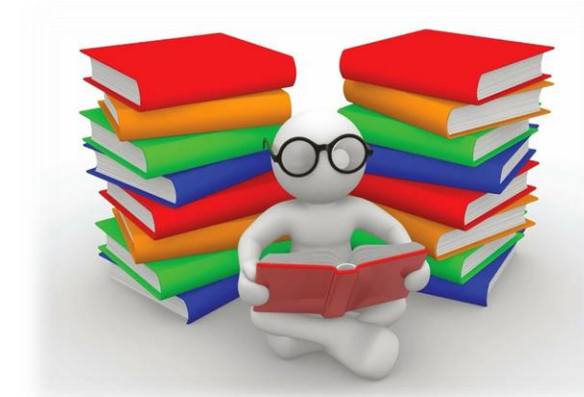


Образовательная деятельность обучающихся с ограниченными возможностями здоровья по дополнительным общеобразовательным программам может осуществляться на основе дополнительных общеобразовательных программ, адаптированных при необходимости для обучения указанных обучающихся, **с привлечением специалистов в области коррекционной педагогики, а также педагогических работников, освоивших соответствующую программу профессиональной переподготовки и повышения квалификации.**



ПРИКАЗ МИНИСТЕРСТВА ПРОСВЕЩЕНИЯ РФ ОТ 27.07.2022 Г. №629

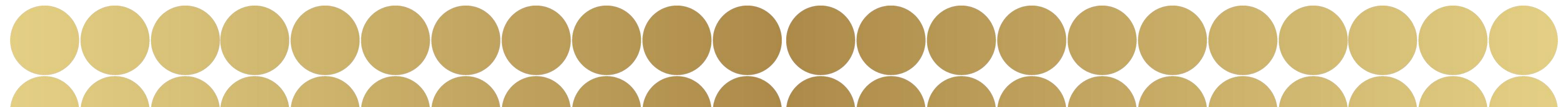
«ОБ УТВЕРЖДЕНИИ ПОРЯДКА ОРГАНИЗАЦИИ И ОСУЩЕСТВЛЕНИЯ ОБРАЗОВАТЕЛЬНОЙ ДЕЯТЕЛЬНОСТИ ПО ДОПОЛНИТЕЛЬНЫМ ОБЩЕОБРАЗОВАТЕЛЬНЫМ ПРОГРАММАМ»



28. Занятия в объединениях с обучающимися с ограниченными возможностями здоровья могут быть организованы как **совместно с другими обучающимися**, так и в отдельных группах, в том числе по индивидуальному учебному плану.

29. Численный состав объединения может быть уменьшен при включении в него обучающихся с ограниченными возможностями здоровья.

✓ Разрабатывается локальный акт.



ЛОКАЛЬНЫЕ АКТЫ



ПОЛОЖЕНИЕ

**о наполняемости групп и режиме занятий в творческих объединениях
муниципального автономного учреждения дополнительного образования
муниципального образования Динской район «Центр творчества»**

ПОЛОЖЕНИЕ

**о разработке, порядке утверждения и корректировке дополнительных
общеобразовательных общеразвивающих программ муниципального автономного
учреждения дополнительного образования муниципального образования Динской
район «Центр творчества»**

Требования к структуре адаптированной дополнительной общеобразовательной программы

Раздел 1 «Комплекс основных характеристик образования: объем, содержание, планируемые результаты»

1. Пояснительная записка

Новизна
Актуальность
Педагогическая целесообразность
Отличительные особенности
Адресат программы
Уровень программы, объем и сроки реализации
Формы обучения
Режим занятий
Особенности организации образовательного процесса

2. Цель и задачи программы

Цель-
Задачи:

- предметные
- личностные
- метапредметные

3. Содержание программы

Учебный план
Содержание учебного плана

4. Планируемые результаты

- предметные результаты
- личностные
- метапредметные

Министерство образования, науки
и молодежной политики Краснодарского края

Региональный модельный центр
дополнительного образования детей Краснодарского края

**МЕТОДИЧЕСКИЕ РЕКОМЕНДАЦИИ
ПО ПРОЕКТИРОВАНИЮ
ДОПОЛНИТЕЛЬНЫХ ОБЩЕОБРАЗОВАТЕЛЬНЫХ
ОБЩЕРАЗВИВАЮЩИХ ПРОГРАММ**

Автор - составитель:

Рыбалёва Ирина Александровна, канд. пед. наук,
руководитель Регионального модельного центра
дополнительного образования детей Краснодарского края

Краснодар
2020 год

Раздел № 2 «Комплекс организационно-педагогических условий, включающий формы аттестации»

2.1. Календарный учебный график программы

2. Условия реализации программы

3. Формы аттестации

Формы отслеживания и фиксации образовательных результатов

Формы предъявления и демонстрации образовательных результатов

2. Оценочные материалы

3. Методические материалы

4. Список литературы

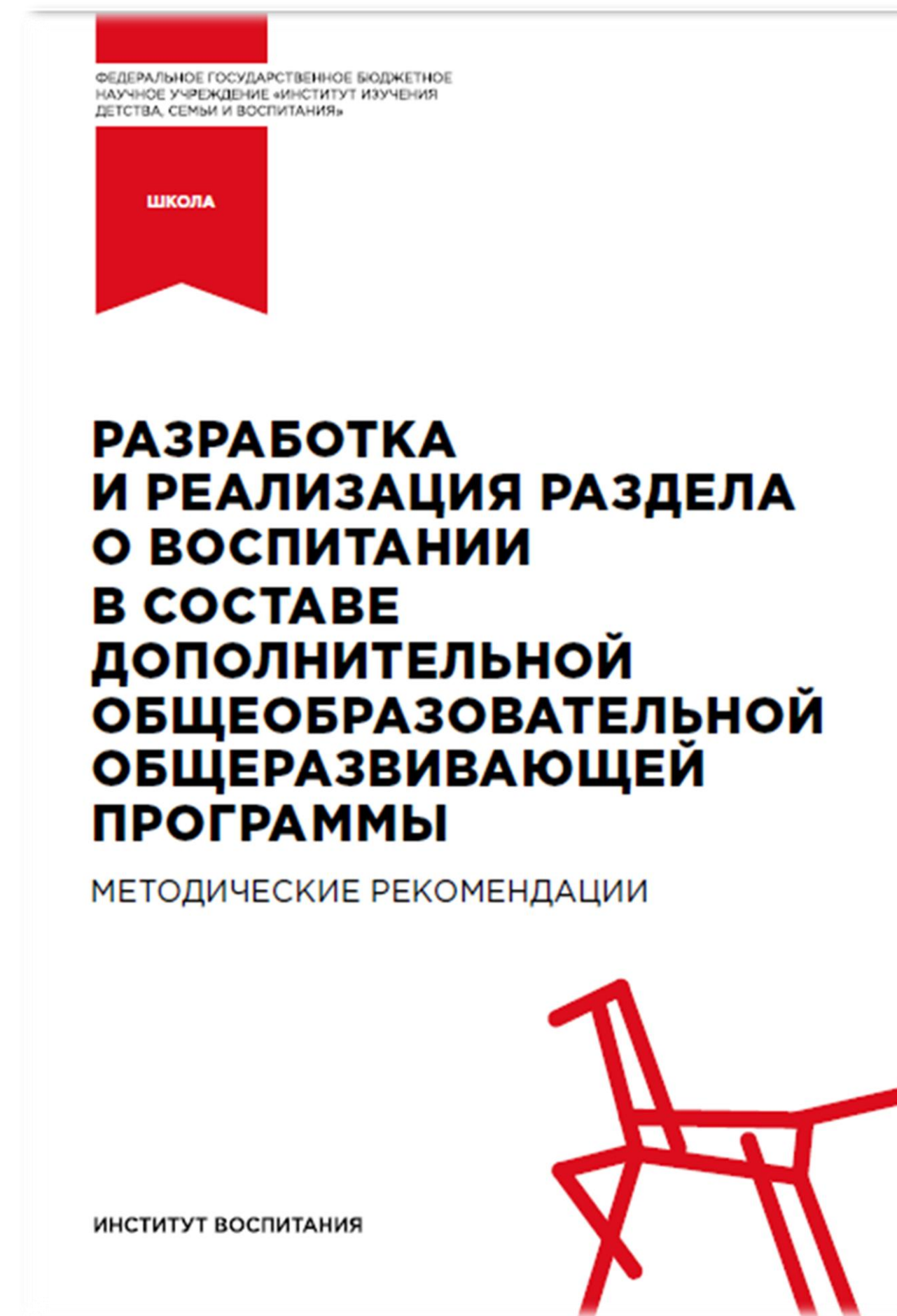
Список литературы для педагогов

Список литературы для учащихся

Список литературы для родителей

Раздел №3. Рабочая программа воспитания. Календарный план воспитательной работы.

Структура программы, процесс разработки и утверждения отражаются в локальном акте.





Методические особенности проектирования и реализации адаптированных образовательных программ

**Михайлова Марина Александровна,
методист МАУ ДО ЦТ МО Динской район**