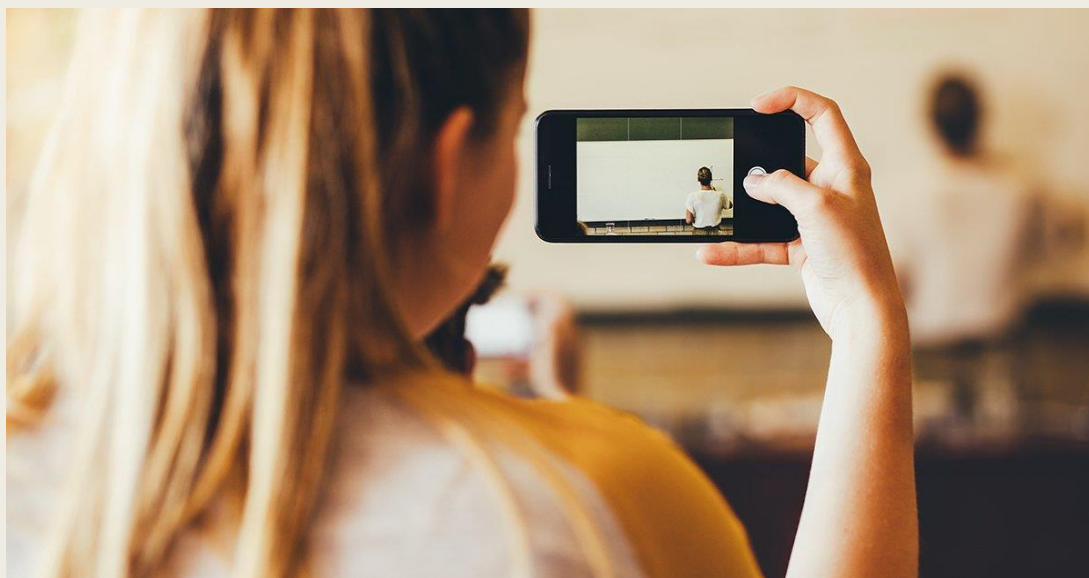


# СЕКРЕТЫ МОБИЛЬНОЙ СЪЕМКИ: ПРЕЗЕНТАбельНОСТЬ ТВОРЧЕСКОЙ РАБОТЫ.

Телефон надежный помощник педагога  
дополнительного образования

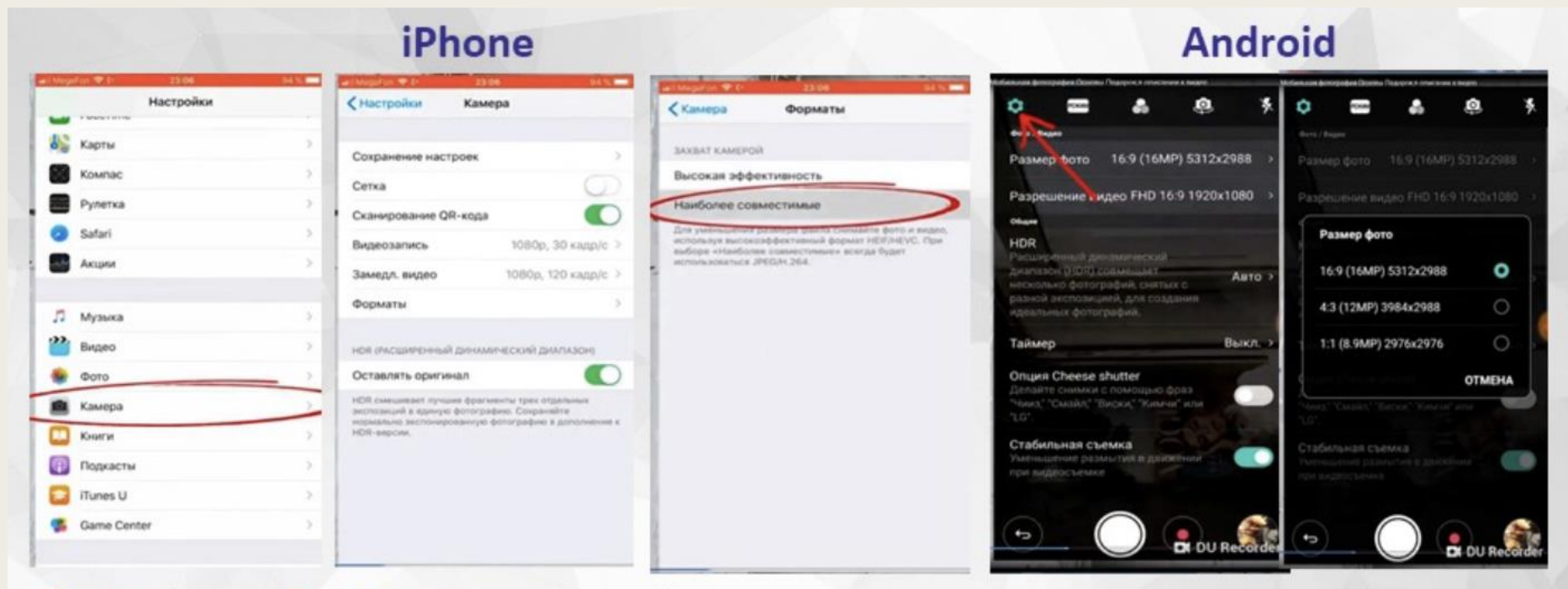
- Сегодня педагогу дополнительного образования необходимо обладать очень разнообразными навыками и умениями. В том числе ему стал нужен навык фотографирования. С введением в регионах нашей страны информационного портала Навигатор дополнительного образования с целью помочь родителям выбрать направления развития детей возникла острая потребность в интересах показательных качественных фотографиях, которыми педагог наполняет вкладку своего объединения. Не всегда есть возможность пригласить профессионального фотографа и за дело приходится браться самому педагогу. И фотоаппарат сегодня тоже есть далеко не у каждого, зато почти у всех есть смартфон с фотокамерой – речь и пойдет о мобильной фотографии.



# В чем преимущество съемки на мобильное устройство?

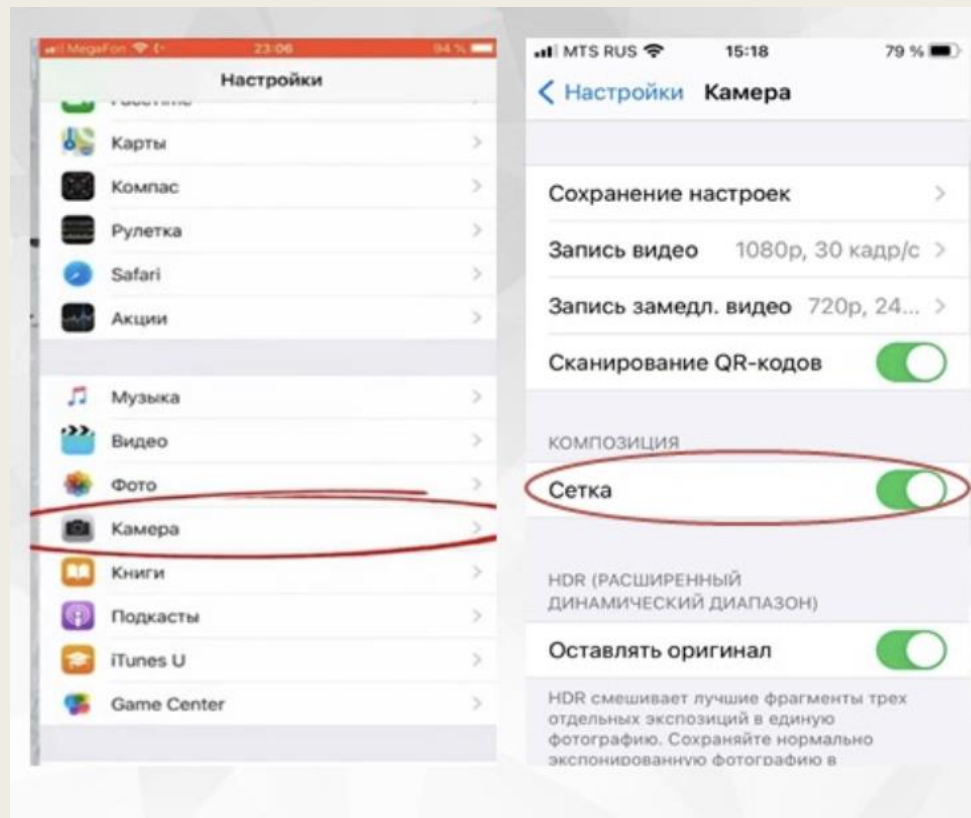
- Камера всегда под рукой. Удобно, быстро и легко ею воспользоваться;
- На смартфонах качество камер стало выше;
- В социальных сетях и мессенджерах общение идет через фотографию, и мобильной фотографии больше доверяют из-за скорости и актуальности: идет мероприятие и вот оно уже в соц. Сетях
- Появились качественные мобильные приложения для обработки фотографии

# Универсальные настройки камеры в смартфоне: размер кадра (разрешение)



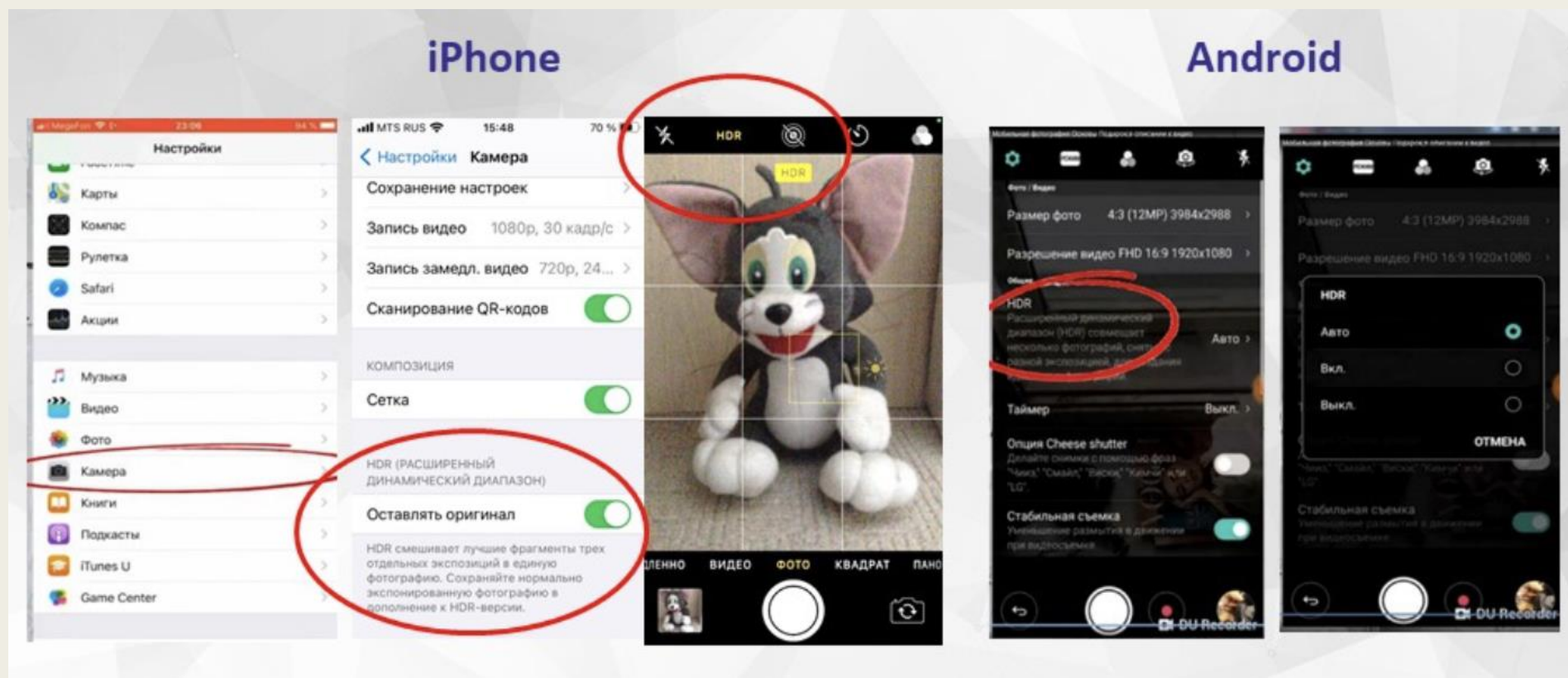
Качество фото или Разрешение в настройках выберите высокое, оно выражается в пикселях (может быть написано «размер»), например, 4032\*3024. В этом случае снимок будет занимать больше места, но будет самого высокого качества и в случае необходимости кадрирования при отрезании лишнего участка останется больше информации.

# Универсальные настройки камеры в смартфоне: включите режим сетки



Сетка помогает контролировать линию горизонта и выстраивать композицию

# Универсальные настройки камеры в смартфоне: отключите вспышку навсегда и включите функцию обработки кадров HDR



Применение настроек камеры смартфона в процессе фотосъемки: главное правило – протирайте объективы



Часто  
некачественные  
кадры получаются из-  
за пятен на  
объективах



**ВСЕГДА НАЧИНАЙТЕ ФОТОСЪЕМКУ  
С ПРОТИРАНИЯ ОБЪЕКТИВА МОБИЛЬНИКА МЯГКОЙ ТКАНЬЮ**

# Применение настроек камеры смартфона в процессе фотосъемки: настройка фокусировки и ЭКСПОЗИЦИИ

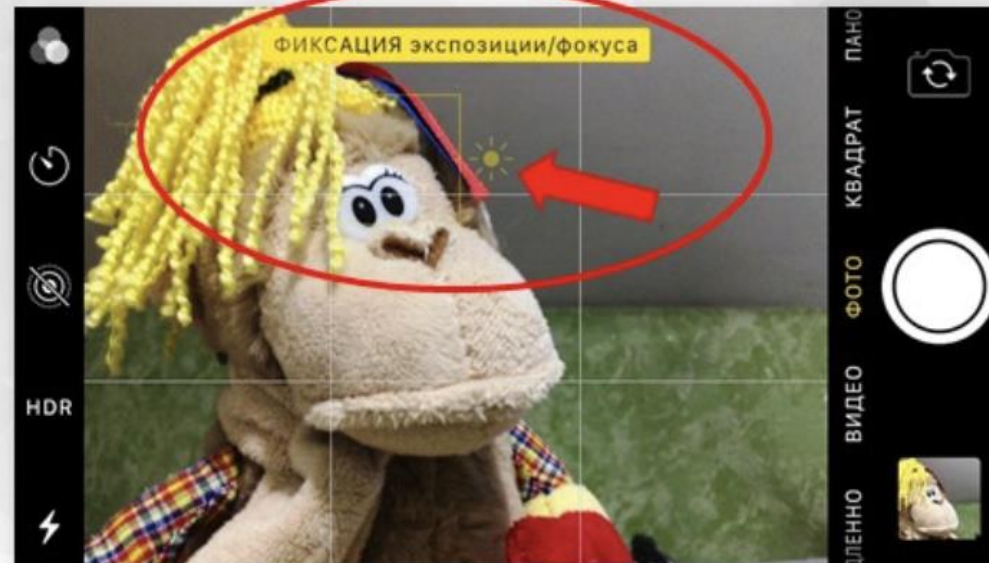
## Ручная фокусировка

позволяет сделать резкой точку, которая вам нужна.

Удерживая палец на экране три секунды, зафиксируйте точку фокусировки.

Сделайте несколько снимков.

Чтобы включить автофокус или выбрать другую точку – коснитесь другой области экрана



После фиксации точки фокусировки рядом появится знак «солнышко» или **шкала компенсации экспозиции**. Двигая ползунки можно сделать кадр светлее или темнее



# Применение настроек камеры смартфона в процессе фотосъемки: настройка фокусировки и экспозиции

Переэкспонированный  
(сложно исправить)



Нормально  
экспонированный

Недоэкспонированный  
(можно осветлить в редакторе)



- При слабом освещении нужно устойчиво держать камеру и не двигать сразу после нажатия на спуск, чтобы кадр не получился «смазанным».

Можно использовать штатив и таймер

# Применение настроек камеры смартфона в процессе фотосъемки: настройка фокусировки и экспозиции

## ■ Выбор освещения

Не уходя в дебри и различные нюансы освещения в фотографии, можно отметить лишь пару важных моментов, а именно:

- света всегда должно быть достаточно. ведь от его количества напрямую зависит качество будущего снимка;
- избегайте резкого освещения, как например в солнечный полдень, особенно при фотографировании портретов. Подобный направленный свет создает глубокие тени, порой способные визуальнo изменить форму объекта или же спрятать некоторые детали.
- для портретной съемки подойдет рассеянный свет, в естественных условиях возникающий при появлении облаков на небе, закрывающих солнце.

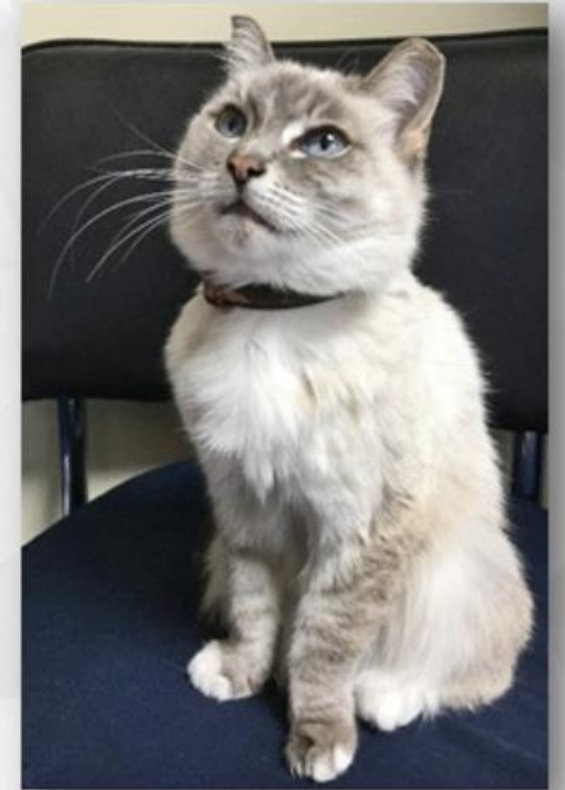
# Применение настроек камеры смартфона в процессе фотосъёмки: функция обработки кадров HDR

Не  
обработанный



Глаз человека может различать много деталей одновременно в ярких и тёмных областях наблюдаемой вживую "картинки". Фотоснимки не передают такого диапазона яркостей, и на снимках получаются или хорошо отображённые яркие области, со всеми деталями, но при этом в тёмных областях изображения ничего не видно, или наоборот - в тёмных областях всё видно в деталях, а яркие области выглядят как белые пятна. **В HDR режиме камера делает обычно 3 снимка подряд:** один "средний" по яркости, один темнее и один светлее, а затем специальным алгоритмом создаёт одну картинку, которая включает все тёмные области из наиболее яркого снимка (где эти области лучше видны) и все яркие области из наиболее тёмного снимка (где яркие области снимка не становятся просто белыми, а хорошо детализированы), а все "средние" области яркости берутся из "среднего" снимка, где они видны лучше всего. Делать HDR снимки рекомендуется как можно надёжнее закрепив камеру (или смартфон), например, на штативе, или, если нет штатива, по возможности неподвижно держать камеру, например, облокотившись на что-то неподвижное. И помнить, что такие фото немного тяжелее по весу.

HDR



# Применение настроек камеры смартфона в процессе фотосъемки: функция обработки кадров HDR

Не  
обработанный



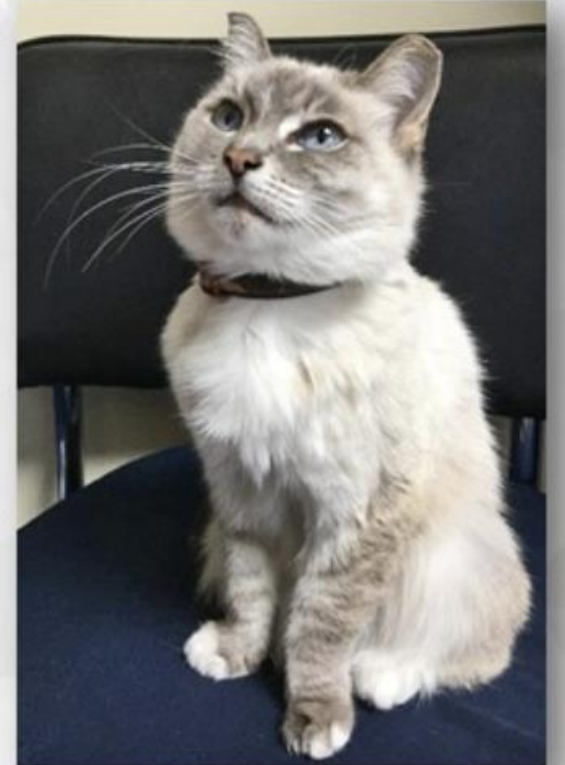
## В каких случаях HDR оправдан?

При съемке **пейзажа**, в котором виден большой контраст между цветом и светом неба и земли.

При **портретной** съемке в дневное время — режим позволит избежать засвечивания лица и контрастных теней, которые визуальнo старят человека на снимке.

При съемке в **мало освещённых** пространствах или при **контровом свете** (когда в кадр попадают источники света: лампа, окно, солнце).

HDR



# Применение настроек камеры смартфона в процессе фотосъемки: зачем смартфону столько камер?

Это связано с одним из важнейших параметров в фотосъемке - **фокусным расстоянием и масштабом изображения**. **Фокусное расстояние** **влияет** **на** **несколько** **аспектов:**

— **масштаб изображения** (приближение объектов съемки). Чем больше фокусное расстояние объектива, тем большее увеличение снимаемого объекта он дает и соответственно на фотографии получается больший масштаб изображения. Цифры «**2x**» - это **телеобъектив** позволяет увеличить масштаб, чтобы получить более близкий вид удаленных объектов. От масштаба изображения зависит и угол обзора в кадре. Чем меньше фокусное расстояние объектива, тем больший угол обзора. Например, если мы снимаем пейзажи и панорамы, то для этих целей больше подойдет широкоугольный объектив, поскольку он захватывает больший

угол обзора. **0.5x** - это **сверхширокоугольный** объектив, идеально подходит для пейзажей, городских пейзажей и больших зданий.

0,5x – больше угол обзора

1x

2x – приближен объект



# Применение настроек камеры смартфона в процессе фотосъемки: зачем смартфону столько камер?

Кроме угла обзора, фокусное расстояние также влияет и на **перспективу изображения**. Человеческий глаз видит мир в перспективе, которая соответствует фокусному расстоянию примерно 50 мм. Поэтому фотографии, сделанные объективом 50 мм формируют изображение, которое привычнее для человеческого глаза. **1x - широкоугольный объектив** подходит для большинства съемочных ситуаций. В смартфонах с одной камерой фокусное расстояние примерно 25-40 мм. Чем меньше фокусное расстояние, и соответственно шире угол обзора, тем больше деталей попадает на задний план композиции. И при одном и том же масштабе снимаемого объекта, который зависит от дистанции съемки мы будем получать совершенно разную композицию, поскольку фон будет отличаться. Также чем меньше фокусное расстояние, тем ближе нужно подходить к объекту и наоборот. Чем больше фокусное расстояние, тем сильнее размыт фон.



0,5x – 28 мм



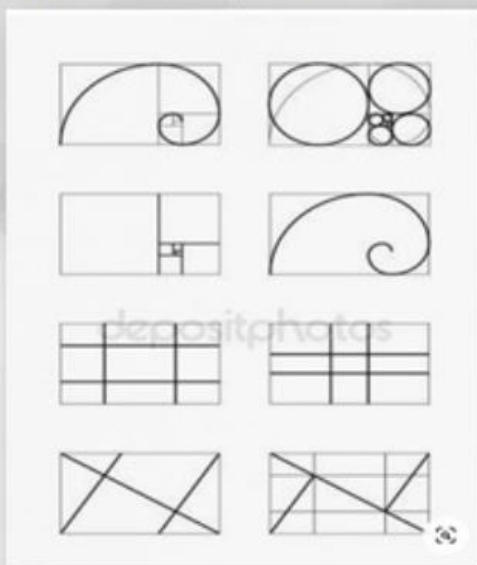
1x – 50 мм



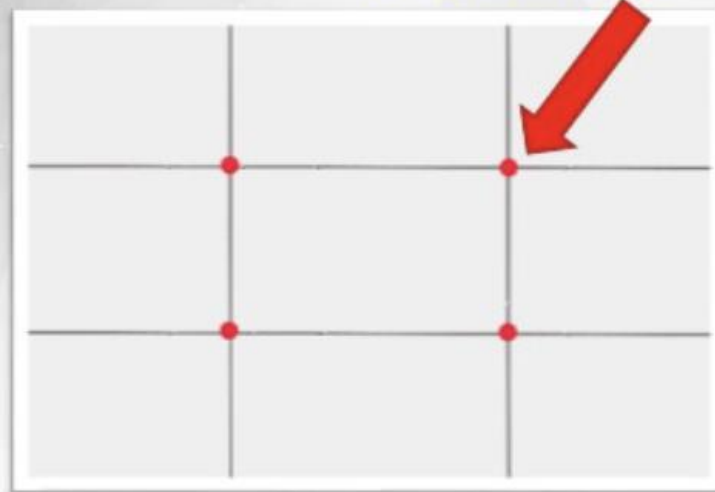
2x – 110 мм

# Применение настроек камеры смартфона в процессе фотосъемки: композиция и сетка

правило золотого сечения



Точки внимания



правило третей

**Композиция** – это гармония и соотношение объектов в поле кадра между собой и с целым. В основе любой композиции лежит прежде всего правило золотого сечения, а в фотографии зачастую используется его упрощенный вариант – **правило третей**. Изображение как бы делится на три равные части по горизонтали и по вертикали. Располагайте объект на одной из линий или в одной из точек – точек внимания.

# Применение настроек камеры смартфона в процессе фотосъемки: композиция и сетка

Не делите кадр пополам – не понятно, что главное: небо или вода



2/3



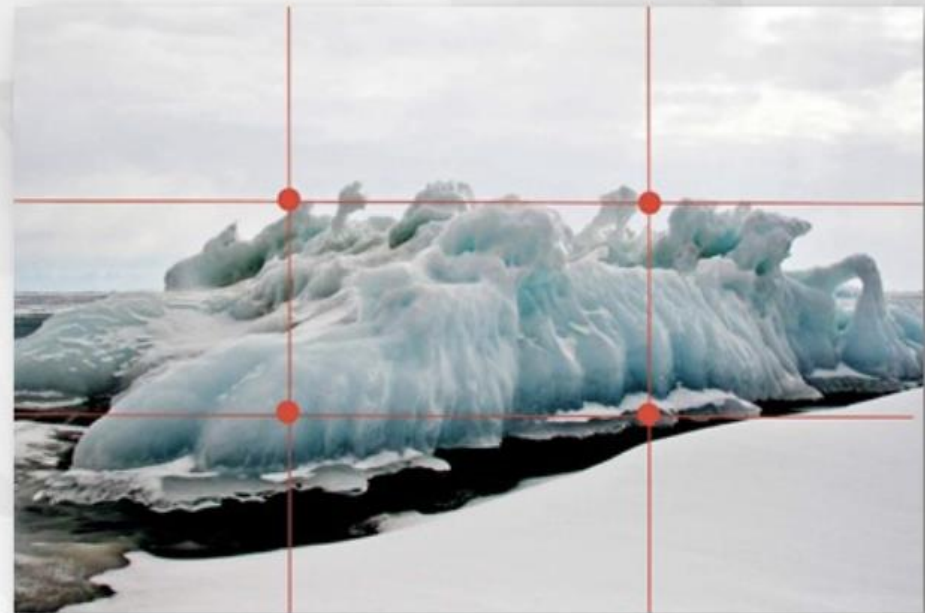
Сдвигайте на две трети выше или ниже линию горизонта, тем самым дадите понять, что главное здесь - вода



# Применение настроек камеры смартфона в процессе фотосъемки: композиция и сетка



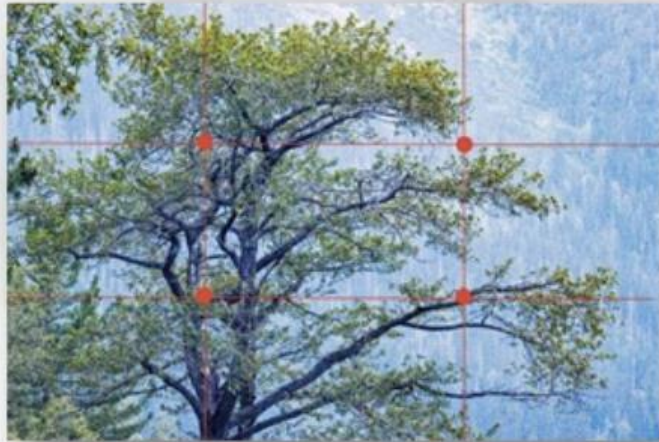
Заполняйте картинку



Располагайте объекты в кадре **уравновешенно**. Если в одной части заполнено, а в другой нет, то внимание, как ни странно привлекает не объект, а именно пустое пространство. Картинка должна быть заполнена. **Любые пустые пространства называются негативными пространствами.**

# Применение настроек камеры смартфона в процессе фотосъемки: композиция и сетка

Используйте вертикали для создания перспективы



Акценты в точках внимания или на линиях

Следите за горизонтом, сетка поможет выровнять



# Применение настроек камеры смартфона в процессе фотосъемки: композиция и сетка

Сетка поможет композиционно  
скомпоновать кадр



Человек должен  
смотреть в кадр, а не  
из него

Здесь кажется, что должно что-то  
появиться позади выступающего



# Применение настроек камеры смартфона в процессе фотосъемки: композиция и сетка



В любом правиле **есть исключения** – *симметрию* или *отражение* логично разместить по центру

# Применение настроек камеры смартфона в процессе фотосъемки: фотография – рисование светом

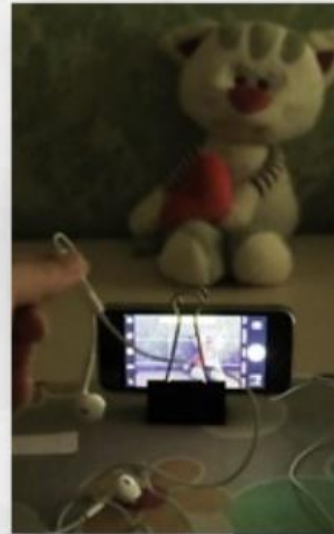
С каким светом лучше снимать на смартфон? Светосила объективов мобильных фотоаппаратов гораздо слабее, чем у обычных фотоаппаратов. Желательно выбирать всегда места с хорошим освещением, тогда фотографии будут яркими, насыщенными, а не тусклыми. **Лучше снимать с естественным светом.** Свет от лампочек дает желтый цвет. Яркое солнце рисует жесткие тени, выбирайте тенивые места, пасмурная погода, когда свет рассеянный тоже хорошо подходит. Если приходится снимать при ярком солнце – только лицом к солнцу или полубоком. «Золотое время» идеальных кадров – час после рассвета и час до заката.



Дневной свет сохраняет  
натуральные цвета и оттенки

# Применение настроек камеры смартфона в процессе фотосъемки: фотография – рисование светом

Людей лучше снимать в облачную погоду или использовать рассеянный свет от окна



В темноте лучше снимать на подставке/штативе и с помощью таймера или, например, гарнитуры (нажав на «+»)



**Источник света всегда должен быть у вас за спиной**

# Применение настроек камеры смартфона в процессе фотосъемки: правила кадрирования

Камера широкоугольная, люди, попавшие на край могут быть искажены, так же как и предметы



Съемка предметов с прямыми углами, например, **картин требует очень тщательного прямого ракурса**. Держите телефон параллельно картине, малейшее отклонение и ваша картина уже не будет иметь прямые углы, следовательно, все изображение будет искажено. Наклоняя телефон, заваливаются горизонт и углы фотографии.

# Применение настроек камеры смартфона в процессе фотосъемки: фон может подчеркнуть или испортить кадр

Контекст из окружающих элементов, контраст с фоном дадут дополнительную информацию о моменте на фотографии



Будьте внимательны в момент съёмки, чтобы **в кадр не попали посторонние предметы**. Подождите, чтобы проехала машина на заднем плане, или отойдите чуть в сторону, если вам мешает уличный фонарь в кадре



# Краткие советы и рекомендации при съемке фото в различных жанрах: портретная съемка



В кадре должно быть двое и более людей, фото с одним ребенком не может быть размещено на Навигаторе дополнительного образования

# Краткие советы и рекомендации при съемке фото в различных жанрах: портретная съемка



Используйте заставки презентаций или баннеры  
в качестве фона – это даст дополнительную информацию о мероприятии

# Краткие советы и рекомендации при съемке фото в различных жанрах: портретная съемка



Фотографируя коллектив старайтесь заполнить кадр, например, поставив детей в два ряда или захватив часть контекстного интерьера

# Краткие советы и рекомендации при съемке фото в различных жанрах: предметная фотосъемка

Изолированная



Имиджевая - контекстная



Прикладникам часто приходится заниматься предметной съемкой. Необходимо выгодно подчеркивать детали, красоту поделки или рисунка, блюда

# Краткие советы и рекомендации при съемке фото в различных жанрах: предметная фотосъемка



Фон – нейтральный или контрастный, материал может быть любой лишь бы гармонично сочетался по текстуре: бумага, ткань, природный. Хорошо работает белый или черный фон.

Ищите ракурс, который покажет ваше изделие с самой привлекательной стороны.

Предметы с прямыми углами (картины) фотографируйте строго прямо.

Используйте свет от окна, он мягкий, не дает резких теней, с теневой стороны можно объект «подсветить» белым листом бумаги/картона/пластика.

**От фотографа не должна падать тень на объект съемки!**

## И напоследок: редактируйте фотографии



Можно скачать как платные так и бесплатные приложения  
для редактирования фото прямо в мобильном телефоне

## И напоследок:

Освойте быстрый запуск камеры из спящего режима для фотографирования: на айфоне – нажать кнопку домой и провести по экрану влева;

Делайте много дублей кадров, научитесь выбирать лучшее, оценивать свои фотографии;

Меняйте ракурсы, снимайте «от бедра», «с земли», «под углом», «сверху», ищите оригинальные решения;

Готовьтесь к съемке, продумывайте детали

**Фотографии должны быть или созерцательными, или отображать какое-то действие!**