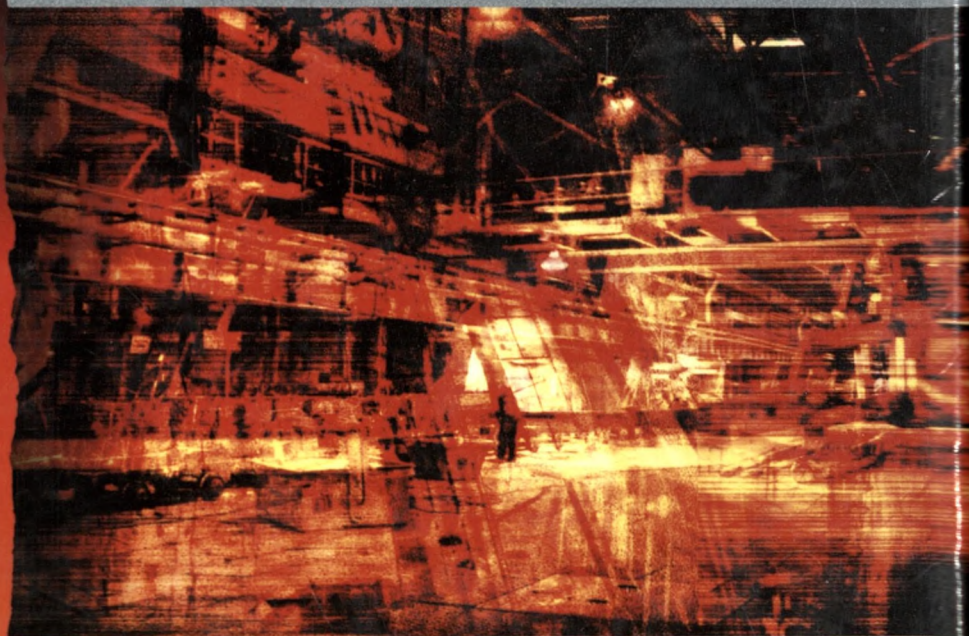


Владислав НЕПОМНЯЩИЙ
Елена СЕЛИНА

Андрей ГРАМОЛИН

Мария ТИМОШАДЧЕНКО
Елена НАЗАРОВА

Юний ГОРБУНОВ
Римма ПЕЧУРКИНА



МЕДНОЕ ПЛАТЬЕ УРАЛА

В ЛИКАХ
ИСТОРИИ **УРАЛ** ГОРОДОВ

Верхняя Пышма
Ревда
Кировград
Красноуральск



ИСТОРИИ
В ЛИКАХ
ГОРОДОВ
ВИДИЛИ



63.3(2Р36)

М42-3

Владислав НЕПОМНЯЩИЙ
Елена СЕЛИНА

Андрей ГРАМОЛИН

Мария ТИМОШАДЧЕНКО
Елена НАЗАРОВА

Юний ГОРБУНОВ
Римма ПЕЧУРКИНА

-87915-

МЕДНОЕ ПЛАТЬЕ УРАЛА

2004

Верхняя Пышма
Ревда
Кировград
Красноуральск

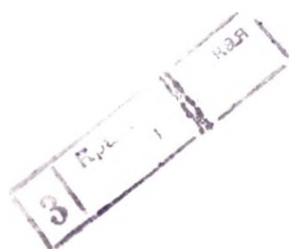
Красноуральская ЦБС
Свердловской обл.

ББК 63.3 (2Р36)

Н 53

Координатор серии
Ю. А. ГОРБУНОВ

Под общей редакцией
В. В. НЕСТЕРОВА



Непомнящий В. и др.

Н 53 Медное платъе Урала: Культурно-исторические очерки / Колл. авт. — Екатеринбург: «Издательский Дом «СОКРАТ», 2004. — 304 с.: ил.

ISBN 5-88664-188-2

В пер.: 25 500 экз.

Книга продолжает издательский проект «Урал: История в лицах городов». В ней собраны очерки о городах, которые породила профессия — медеплавильное дело.

В отечественной металлургии начала XX века, и в частности на Урале, медная промышленность занимала лидирующие позиции, став отраслью стратегической, во многом изменившей судьбу и облик края.

Издание адресовано школьникам старших классов, педагогам, краеведам, тем, кто любит родной Урал, интересуется его славной историей, работает на его будущее.

ББК 63.3 (2Р36)

ISBN 5-88664-188-2

© Непомнящий В., 2004
© Селина Е., 2004
© Грамолин А., 2004
© Тимошадченко М., 2004
© Назарова Е., 2004
© Горбунов Ю., 2004
© Печуркина Р., 2004
© Яныкин Е., оформл., 2004
© «ИД «СОКРАТ», 2004



*Владислав НЕПОМНЯЩИЙ
Елена СЕЛИНА*

МЕДНАЯ СТОЛИЦА



Здесь наш дом

Владислав Непомнящий – краевед, автор многих статей в периодике и сборниках. Живет в Верхней Пышме.

Елена Селина – директор Верхнепышминского городского исторического музея.

Там, где берут начало реки Пышма и Исеть, где возвышаются вершины восточных отрогов Урала – Толстик и Шитовский Толстик, где осколками зеркала сверкают озера Шитовское, Ельничное, Балтым, Вашты и пруд-озеро Ключи, расположена территория муниципального образования «Верхняя Пышма». Его административным центром стал город Верхняя Пышма. Здесь живут металлурги и машиностроители, химики и геологи, врачи, учителя и труженики многих других профессий.

Верхняя Пышма – город областного подчинения и одновременно город-спутник Екатеринбурга. Их центры разделяют только 15 километров – несколько минут езды. Многие верхнепышминцы и на работу ездят в областной центр, а иные екатеринбуржцы, напротив, нашли себе заделье и заработок в Верхней Пышме.

Берега наших озер и рек – любимое место воскресного отдыха жителей уральской столицы. В здешней округе екатеринбуржцы заводят дачные домики, сады и огороды, наезжают летом за грибами и ягодами, а зимой – на лыжные прогулки.

Но Верхняя Пышма с подчиненной ей территорией – это прежде всего сложный узел промышленных и сельскохозяйственных производств. Разветвленная сеть дорог связывает

административный центр со всеми населенными пунктами муниципального образования. Посредством Серовского и Невьянского трактов Верхняя Пышма надежно сообщается с другими городами области. А железнодорожное ответвление от станции Шувакиш нижнетагильского направления обеспечивает городу и прежде всего его промышленности выход на другие территории нашей страны и зарубежья.

Привлекательны и разнообразны природные ландшафты нашего края. В течение дня и даже пешим ходом вы бываете в горах со скалистыми вершинами и стремительными ручьями, а потом насладитесь пейзажами спокойной, слегка холмистой округи. Здесь реки переходят на неторопливый бег и неоглядные пространства заняты озерами и торфяными болотами.

Как в волшебном зеркале Венеры, богини красоты, предстанет перед вами весь Урал в его природном разнообразии.

Широкие долины, пологие вершины холмистого Зауралья весьма благоприятны для разнообразной хозяйственной деятельности: промышленного строительства, сельских производств, заготовки леса, добычи полезных ископаемых. И то сказать: по запасам торфа наш район уступает только окрестностям Санкт-Петербурга, а обилие и добротность строительных гранитов Исетского месторождения не имеют аналогов ни на Урале, ни в России.

На сравнительно небольшой территории муниципального образования проживает 69,5 тысячи жителей; большая часть (58 тысяч человек) — в городе Верхней Пышме. Другие живут в селах, рабочих поселках, деревнях. И для всех нас верхнепышминские края стали дорогой и единственной малой родиной.

Трифты, открывшие золото

Даже трудно себе представить, что еще более двух с половиной тысячелетий назад древние греки знали о местности, лежащей в верховьях реки Исети, а следовательно о нашем исетско-пышминском крае.

Случилось так, что древнегреческий поэт Аристей, житель города Проконнеса, расположенного на одноименном острове в Мраморном море, решил посетить страну гипербореев, избранников бога Аполлона, которому он сам ревностно служил. Страна гипербореев считалась излюбленным местом пребывания Аполлона. Эти сведения приносили в Грецию те, кому уже удалось побывать в «сферическом храме Гипербореи». Этот храм, как и вся страна гипербореев, располагался на

В ОАО «Уралэлектромедь» произведена первая опытная партия гранулированного селена. Этот элемент получил название от слова «селен» — так греки называли богиню Луны. «Лунное сырье» новых марок применяется в стекольной и фармацевтической промышленности (2001).



Аполлон
Бельведерский

На Урале царила эпоха неолита, новокаменного века; появилась первая глиняная посуда (VI тыс. до н. э.).

огромном острове под созвездиями Медведиц и очень низкой Луной. Святилище обслуживали наследственные жрецы Береады. Сам Аполлон посещал остров каждые 19 лет — период, за который звезды совершают свой путь по небу и возвращаются на прежнее место, а лунный и солнечный календари соответствуют друг другу, что позволяет рассчитывать места и сроки затмений. Бог оставался в храме «от весеннего равноденствия до восхода Плеяд». Так говорится в книге А. Войцеховского «Тайны Атлантиды».

Древнегреческие мифы подробно описали страну, находившуюся далеко за скифами, за высокими горами, которые греки называли Рипейскими (Рифейскими). В этих горах, по представлениям греков, обитал бог северного ветра Борей, а за его владениями, по ту сторону северного ветра, на побережье, обращенном к Океану, и жил-поживал самый счастливый народ — гипербореи. С ними общались и скифы, и греки. Согласно Геродоту, гипербореец Абарис приходил в Элладу, чтобы возобновить старинную дружбу и родство с делосцами. При этом он поражал эллинов своей выносливостью, аскетизмом, ясновидением и некой «стрелой Аполлона». Известно было и то, что гипербореец Один со своим соплеменником основал дельфийский храм Аполлона.

Так вот, Аристей был одним из первых греков, попытавшихся в VI веке до нашей эры достичь таинственной Гипербореи. И хотя до цели своей он не дошел, но совершил интереснейшее путешествие, описанное им в поэме «Аримаспия». Оказывается, в этом своем путешествии он достиг мест, где ныне располагается город Екатеринбург. Далее на север, то есть ближе к местам обитания гипербореев, купеческие караваны, с которыми шел Аристей, двигаться не могли. Им преградили путь жестокие холода и обильные снегопады. Есть основания полагать, что караваны от южных морей к Среднему Уралу шли все лето и добирались до здешних мест только к глубокой осени. Вероятно, они здесь и зимовали, а по весне, нагруженные товарами, полученными по обмену с местным населением, возвращались домой.

В землях, расположенных далее на север — а ведь это и есть территория нашего края, — Аристей сам не бывал, но знал о них со слов исседонов (жителей побережий реки

Исети). По их словам, в стране аримаспов по направлению к Рипеям (Уральским горам) находятся богатые золотые рудники. Золото выкапывают из земли, соорудив себе гнезда, свирепые грифы — звери, похожие на львов, но с крыльями и клювом орла. «Грифы водятся на лугах богатых аримаспов. Последние ведут жестокую борьбу с грифами из-за золота. Только аримаспы, самые могучие из мужей, отваживаются вступить в борьбу с грифами. Золоту, добытому в смертных боях, они поклоняются, как божеству, приносят ему жертвы», — пишет Игорь Пьянков в статье «Рифей — миф или реальность» («Уральский следопыт», 1978, № 8).

Имея подробную топографическую карту, можно без труда найти места, где, по рассказам исседонов и по нашим предположениям, находились древние золотые рудники, ревниво охраняемые легендарными грифами. Легенды, как видим, переплетаются с реальностью.

Если от центра Екатеринбурга отправиться на север и подойти к отрогам Уральских гор, то мы окажемся на правом берегу реки Пышмы, в том месте, где в нее впадает ручей Шувакишский исток. Именно здесь и проходит, по сведениям геологов, Шувакишская ветвь обширного Пышминско-Ключевского рудного поля. Зона окисления сульфидных медных руд, в составе которых находятся серебро, медь и золото, иногда содержит эти металлы и в свободном, то есть чистом, виде. В таких зонах возможны выделения и крупных зерен, и пластинок, и кристаллов самородных металлов. Сбирать такие крупницы по поверхности земли или выламывать их из выветренных горных пород большого труда не составляет. Первопоселенцы нашего края — исседоны, аримаспы или мифические грифы — действительно могли находить самородные металлы и хранить их как символы богатства и могущества.

И не случайно именно здесь, в верховьях реки Пышмы, в 1840 году местный житель Рождественский открыл богатый золотой прииск, назвав его Рождественским.

Металлурги горы Петрогром

Богатые медью, серебром, а возможно, и золотом руды древние горняки и металлурги разрабатывали в наших краях с давних пор. Выдающимся археологическим памятником века бронзы и железа явлен нам металлургический комплекс на горе Петрогром. Она возвышается в трех километрах севернее станции Исеть.

В эпоху неолита на Урале выдвинулось горное дело (добыча и обработка камня — кремня, яшмы). Из кусков породы каменными пилами стали выпиливать заготовки топоров и тесел — рубящих инструментов.



Скала Петрогром



Металлическая
фигурка, найденная
на Петрогроме

Памятник был детально изучен группой уральских ученых под руководством Елизаветы Михайловны Берс еще в 50-е годы прошлого столетия. Его уникальность в том, что обнаруженные на Петрогроме остатки плавильных печей по своим размерам и техническому оснащению не имеют аналогов среди известных археологам плавильных печей того времени не только на Урале, но и на всем пространстве Восточной Европы. На протяжении полутора тысяч лет из местных руд древние металлурги выплавляли медь, серебро, железо и другие металлы.

В раскопках культурного слоя на горе Петрогром, сообщают археологи, были обнаружены не только поды печей, пропитанные окислами различных металлов, но и складированные тут же раз-

нообразные поделки из меди, серебра, сплавов цветных металлов. И этим материальным свидетельствам более двух с половиной тысяч лет! Возможно, именно в ту пору, когда Аристей Проконнесский слушал рассказы исседонов о коварных грифах и могучих аримаспах, на высоких скалах тогдашнего Петрогрома уже дымились плавильные горны металлургов, а тяжелые каменные молоты придавали изделиям из металлов те самые причудливые формы, которые и по сей день не перестают нас удивлять своей красотой и изяществом.

Эти открывшиеся нам события происходили в верховьях рек Исети и Пышмы. Именно отсюда, с восточного склона Урала, с живописных Исетских гор, более 2,5 тысячи лет назад цивилизация стала распространяться на восток и на запад. Нам остается только бережно сохранить и донести до потомков то, что досталось нам в наследство от наших далеких предков. История — это такое же реальное и бесценное достояние, как и неисчерпаемые недра Уральских гор.

Пышминская округа

Наш город начинается там, где кончается Екатеринбург. Появление его на карте Урала связано с историей близлежащих поселений. Села Балтым и Мостовское, рабочий поселок Исеть и деревня Пышма – они возникли и развивались рука об руку с Верхней Пышмой. Именно такое название с 1704 года носила деревня у Шувакишского железодельного завода, а с 1946 года это имя обрел наш город.

Память и сыновний долг побуждают нас оглянуться на историю этих первопоселений.

Мостовское на тракте

Первые упоминания о селе Мостовском появились в архивных документах 1724 года. Оно возникло как почтовая станция о шести лошадях и расположилось по обеим сторонам Верхотурско-Богословского тракта. Место было сильно заболочено, первожителям приходилось валить сосны и мостить ими дороги, площади под жилые постройки. Отсюда и название пошло – Мостовское.

Верхотурско-Богословский тракт шел через Невьянск, Нижний Тагил, Алапаевск, Верхотурье, Богословск (ныне Карпинск), связывая северные горнозаводские и южные сельскохозяйственные районы края. Бывало, за сутки через Мостовское протарахтит не один десяток подвод, грузен-

Освящен
Кроншлот –
первая морская
крепость
в России, залo-
женная в 1703 г.
Таким образом
положено
основание
Кронштадта
(1704).

Вышел Указ
Петра I о снаря-
жении экспеди-
ции на Камчатку –
для выяснения,
«сошлася ли
Америка
с Азией» (1724).

Село Мостовское



По манифесту Александра I в Москве началось строительство храма во имя Христа Спасителя, дабы простоял «сей храм многие века» (1813).

В России утвержден устав гимназий, предусматривавший классическое гимназическое восьмилетнее образование с расширенной программой древних языков (1871). Только окончание гимназии давало возможность поступить в университет.

ных всевозможным товаром. Стали возникать в селе постоянные дворы, обслуживающие проезжий люд. Помимо прочих, село давало первый ночлег и паломникам, бредущим из Екатеринбурга в Верхотурье — на поклон мощам Симеона Праведного. Принять паломника, снабдить его в дорогу немудреной снедью почиталось честью. Икона с изображением чудотворца Симеона Верхотурского была почти в каждой избе.

В 1813 году для нужд Екатеринбургского монетного двора, по распоряжению горного начальника, в селе Мостовском были поселены работные люди, обязанные заготавливать и доставлять «Монетке» дрова, строевой лес и мох.

Часть жителей занималась старательством — промывкой золота на Мостовском и Верхотурском золотых приисках.

В 1871 году в Мостовой построили и освятили деревянную церковь — в честь святого благоверного великого князя Александра Невского. С этого времени Мостовское стало официально именоваться селом и вскоре обрело статус волостного центра и центра церковного прихода для Мостовского (ныне поселок Первомайка) и Верхотурского приисков, а также деревни Мостовки.

По переписи 1887 года, в селе проживало 480 человек, составлявших 106 хозяйств. На всю округу славились мостовчане деревянным промыслом. Бочки, кадушки, корытца и прочие изделия бондарей шли нарасхват в базарные дни, которые устраивались еженедельно по средам и пятницам. Тогда на главной улице села становилось оживленно. Селяне выходили не только на торг, но и себя показать, и на людей посмотреть.

В начале века в Мостовском торговали пять хлебо-бакалейных лавок, доставляя свой товар из Екатеринбурга. Надо сказать, что население было достаточно грамотным. В 1885-м открылась церковноприходская школа, которая в епархии была на хорошем счету.

В конце семидесятых почтовую станцию в селе Мостовском упразднили, так как надобность в ней отпала — завершилось строительство Уральской горнозаводской железной дороги.

Теперь население занималось земледелием (22 хозяйства). Сеяли в основном овес. Было развито и скотоводство. Старые документы фиксируют в селе полторы сотни рабочих лошадей, столько же овец и более ста коров. Большинство хозяйств держало по две и более лошадей. Можно сказать, что к концу XIX века мостовчане располагали средним достатком.

Помимо прочего, почти все население было по-прежнему занято заготовкой дров и строительного леса в местной казенной даче для Екатеринбурга. Женщины и дети занимались сбором грибов и ягод на продажу в уездном центре.

В начале XX века в селе была организована потребительская кооперация. Насчитывалось уже 118 хозяйств. Кроме церковноприходской школы учила детей еще и земская.

Издавна жили в селе Мостовском трудолюбивые и любящие свою землю люди.

Село Балтым на озере Балтым

В 1840 году по распоряжению Главного начальника уральских заводов генерала В. А. Глинка в здешнюю округу было переселено девять семей из деревни Воздвиженки и несколько из деревни Шувакиш Екатеринбургского уезда. Они обосновались недалеко от озера Балтым, на обочине того же Верхотурско-Богословского тракта. Им поручено было обслуживать Владимирскую почтовую станцию. Переселенцам выделили землю для освоения под пашню и сенокосы.

Для почтовой связи использовались тарантасы или обыкновенные почтовые телеги на длинных дрогах. Помимо ямской гоньбы крестьяне должны были следить за трактом: периодически обновлять, отводить воду, очищать от снега. Проезд от Екатеринбурга до почтовой станции Владимирской стоил 3 копейки серебром. В 1878 году почтовая станция была закрыта, но село Балтым продолжало жить. В селе числилось более 40 хозяйств. Две сотни жителей обретались в 46 избах.

В нашей стране принято высочайшее повеление о допуске женщин на службу в общественные и государственные учреждения (1871).

Принят закон о посессионных фабриках (основанных на условном владении людьми и землями) и о разрешении владельцам предприятий отпускать на волю посессионных рабочих (1840).



Село Балтым.
Торговый центр
«Бона»



Озеро Балтым

Выбор места обитания переселенцев вблизи озера оказал влияние на всю последующую жизнь села. Озеро Балтым было доступно со всех сторон, наполнилось исключительно чистой водой, изобиловало рыбой и обрамлялось густым лиственным лесом. Особенно славился в округе балтымский ерш. Так что местные жители слыли добычливыми рыболовами и охотниками. Другие же занимались хлебопашеством — выращивали овес и ячмень. Кто-то, как и мостовляне, рубил дрова для Екатеринбурга; были в селе и старатели, мывшие золото на Пышминско-Ключевских приисках.

В сентябре 1893 года в Балтыме произошло освящение местной церкви — во имя святой великомученицы Параскевы. Тогда же в наемном помещении открылась смешанная церковноприходская школа. Село стояло первым на пути паломников, идущих в Верхотурье, и жители не скупились на подаяния путникам.

Известно, что в 1908 году в селе проживало 558 человек. 17 хозяйств занимались старательством, а несколько человек работали на Пышминско-Ключевском медеплавильном заводе.

Несмотря на то, что уже вовсю действовала Горнозаводская железная дорога и конная почтовая станция Владимирская официально была ликвидирована, Верхотурско-Богословский тракт делал свое дело. Ремонт дороги осуществляло теперь не земство, а лесничество. И движение по тракту было интенсивное, особенно зимой, когда в сторону Екатеринбурга и ярмарочного Ирбита шли сотни подвод с дровами, строевым лесом, древесным углем, бондарными изделиями и прочим обиходным товаром.

С трактом же связана и история возникновения деревни Пышмы, что раскинула свои избы по обеим его сторонам. Из найденных в архивах документов узнаем, что мастеровые казенных горных заводов и сельские работники появились здесь в 1721 году. Занимались старательством, заготовкой дров, содержали тракт.

В 1891 году в деревне открылась школа и уже была церковь. А в 1900-м здесь обитало 578 прихожан.

Позднее деревня Пышма слилась с Орджоникидзевским районом Екатеринбурга.

Исеть на границе

Любопытна история и еще одного населенного пункта нашей округи — поселка Исеть. Его появление тоже связано с дорогой, но только не с Верхотурско-Богословским трактом, а с Уральской железной...

В Москве официально открыта «Городская галерея братьев П.М. и С.М. Третьяковых» — Третьяковская галерея (1893).

В Восточной Сибири, в районе р. Подкаменной Тунгуски, упал метеорит. В результате взрыва тунгусского метеорита превращена в пустыню площадь в 2000 км² (1908).

Поселок Исеть

В Санкт-Петербурге открыты Высшие женские курсы — «Бестужевские» — по имени председателя педагогического совета историка К.Н. Бестужева-Рюмина (1878).

И.М. Губкин, будучи студентом Горного института, открыл на Кубани месторождения нефти в руслах древних рек (1908).



Днем рождения поселка считается 14 октября 1878 года — день открытия регулярного движения по железной дороге Екатеринбург—Нижний Тагил.

В феврале 1870-го комитет железных дорог по представлению министра путей сообщения постановил признать проектируемую Уральскую железную дорогу совершенно необходимой и включить в число дорог «самонужнейших».

Для определения ее окончательного направления на Урал выехала правительственная комиссия. Она остановилась на варианте: Пермь—Кушва—Нижний Тагил—Екатеринбург с ветками: к Луньевским каменноугольным копям и Усолюю.

В июне 1871-го развернулись изыскательные работы, а летом 1875 года начались строительные. 27 февраля 1878 года по рельсам от Перми до Екатеринбурга прошел первый рабочий поезд, а 1 октября (14 — по новому стилю) открылось регулярное движение.

Станция Исеть, как составная часть сложного хозяйства Уральской горнозаводской дороги, выполняла важную роль по ее обслуживанию.

Особой страницей в истории поселка надо признать открытие в 1908 году в его окрестностях так называемого Пермского карьера. Поселок Исеть оказался в центре крупного Верх-Исетского гранитного массива, и здесь стали разрабатывать карьеры по добыче гранита на щебень и другие цели.

У историков есть сведения, что первые каменоломни здесь появились еще в 1802 году — каторжники добывали в них бутовый камень. Но промышленная разработка исетских гранитов относится только к 1873 году, когда был заложен Исетский гранитный карьер Пермской железной дороги. Работы вело акционерное общество. Первое описание

87915-91628

строющейся станции и карьеров появилось в «Записках Уральского общества любителей естествознания».

В 1917 году Исеть из полустанка превратилась в станцию. Известна фамилия первого ее начальника – Вандерьелен. А первым дорожным мастером был Г.С. Пешков.

Завод «тяглеца» Лариона Игнатъева

Во второй половине XVII века в местах, где предстояло возникнуть городу Екатеринбург и поселению с названием Верхняя Пышма, развернулись интенсивные поиски месторождений железных и медных руд. В 1672 году партия рудоискателей во главе с думным дворянином Я.Т. Хитрово обнаружилась железо в местности, расположенной в верховьях рек Исети и Пышмы. «Тогда же, – сообщают историки, – и началась добыча вновь найденных железных руд и отправка их для переплавки в Верхотурье».

Доставка руды на такое неблизкое расстояние (сухопутной дорогой более 300 километров, водной – в два раза длиннее) была делом хлопотным и дорогостоящим. Возникла острая необходимость в местной переработке руды. Благо, что недостатка в лесах для выжигания древесного угля и в полноводных реках для устройства водяных двигателей в наших краях не было. И вот, задолго до строительства завода-крепости Екатеринбурга, в верховьях Исети и Пышмы были сооружены два железоделательных завода: Уктусский казенный (1702–1704) и Шувакишский частный (1704).

О частном заводе, построенном на Шувакишском ручье (сегодня это территория МО «Верхняя Пышма»), известно из указа Тобольского губернатора Матвея Гагарина от 11 марта 1706 года, данного на имя управляющего Уктусским заводом Ивана Воинова. (Текст указа есть в фондах Верхнепышминского краеведческого музея.) В нем говорится, что в 1704 году по воле великого государя и по «указной тобольской памяти московитин Новомещанской слободы тяглец Ларион Игнатъев сын Масленников» построил на ручье, который вытекал из озера Шувакишского и впадал в реку Пышму, малые «рукодутные» печи для плавки железной руды. И «велено было у Лариона с того железа брать десятый пуд в казну Великого Государя».

Завод Лариона Игнатъева продержался совсем недолго – до 1716 года. Последним его владельцем был Михаил Пастухов, сдавший в этом году на Уктусский завод оставшееся кричное железо. Есть сведения, что на этом месте еще дол-

У царя Алексея Михайловича и царицы Натальи Кирилловны Нарышкиной родился сын Петр – будущий царь Петр I (1672).

В Санкт-Петербурге основана Адмиралтейская верфь и назначен главный корабельный мастер (1704).

Красноуральская ЦБ
Свердловской обл.

го жила деревня рудокопов и углежогов, которая в разное время называлась по-разному: то деревня Верхняя Пышма, то деревня Шувакиш.

Но это все еще пышминская округа. Ее дальнейшая история связана с открытием в долине реки Пышмы золотых россыпей.

Загадочная история пышминско-ключевской меди

В 1824 году на реке Пышме заработал Пышминско-Ключевской золотой прииск. Через 15 лет — в 1840-м — открылся еще один — Рождественский. С этим прииском связана любопытная версия о первооткрывателе Пышминско-Ключевского рудного поля, не нашедшая пока документального подтверждения.

Она изложена в статье краеведа А. Мякишева, напечатанной в газете «Красное знамя» от 8 апреля 1956 года. Вот эта версия.

«С 1840 года на золотом прииске Рождественского работал верхнепышминский житель Егор Четкин, несколько лет до этого работавший на Березовском казенном руднике на золотой россыпи.

Четкин был развитым человеком, в золотом деле хорошо понимал, смыслил и разбирался. У Рождественского Четкин



Рабочие на золотых приисках

состоял штейгером, затем, поссорившись со своим хозяином, ушел от него. Чем же надумал заниматься Егор Четкин?

В то время у многих богатых людей существовал жадный спрос на открытие золотых приисков. Четкин учел положение и занялся поиском нужных мест, где залегают золотая россыпь. В этом деле он был опытен и преуспел. Года два нашел несколько мест с содержанием золотой россыпи и выгодно продал их богатым людям, желающим заниматься золотопромышленностью.

Однажды, бродя таким образом по разным местам в поисках золотоносных залежей, Четкин в двух верстах на

север от своей деревни Верхней Пышмы (напомним, что это было место бывшего Шувакишского железодельного завода. — *Авт.*) наткнулся на рудную породу.

Что же это могло быть? Чететкин исследовал и убедился, что это медная руда. Но не вся она оказалась одинаковой. Некоторые прожилки в породе руды имели более яркий блеск, чем остальные.

Долго открыватель выяснял причину блеска. Пришлось обратиться к знакомым ювелирным мастерам Екатеринбургa, которые объяснили, в чем тут дело. Оказалось, блестящая часть в прожилках медной руды содержит в себе небольшое количество золота — от трех до пяти процентов.

Ювелирные мастера изъявили согласие покупать у Чететкина именно такую медь по 20 копеек за фунт и сколько угодно. С этих пор он стал выбивать блестящие прожилки меди из руды, стапливать их в слитки и сдавать екатеринбургским ювелирам».

Такое вот свидетельство краеведа.

И долгое время Егор Чететкин почитался у нас как первооткрыватель Пышминско-Ключевского месторождения медных руд. В честь этого события был установлен мемориальный камень с чугунной плитой. На плите слова: «Здесь в 1854 году была заложена первая Ивано-Богословская шахта. Медная руда найдена жителем деревни Пышма Егором Чететкиным. Место охраняется законом. Знак установлен в 1973 году».

Сегодня мы можем поправить эту надпись на камне. Егор Чететкин не был жителем деревни Пышмы — архивные документы тех лет не подтверждают этого. Более достоверна версия краеведа А. Мякишева: на месте Шувакишского железодельного завода, закрытого в 1716 году, существовала деревенька углежогов и рудокопов Верхняя Пышма, и Егор Чететкин был жителем именно этой деревни.

Далее. Нам кажется более правдоподобным факт открытия Егором Чететкиным не Пышминско-Ключевского месторождения, а незначительного проявления золотистой меди в двух верстах севернее деревни Верхняя Пышма, жи-

По инициативе министра финансов Е.Ф. Канкринa проведена денежная реформа. Ее суть — в стабилизации финансовой системы на основе восстановления серебряного рубля (1839–1843). Бумажные ассигнации постепенно менялись на кредитные билеты, которые затем заменялись серебром (3,5 ассигнации равнялись одному серебряному рублю).



Пробивка шурфа на золотых приисках

Шла русско-турецкая война. 13 (25) сентября 1854 г. началась 349-дневная оборона Севастополя.

Основан пост Верный — ныне город Алма-Ата (1854).

Ученый и путешественник Н.А. Северцов издал книгу «Периодические явления в жизни зверей, птиц и гад Воронежской губернии» — одно из первых экологических исследований в России (1854).

тели которой переселились в село Балтым и поселок Шувакиш. Современные геологи подтверждают здесь наличие Шувакишской ветви обширного Пышминско-Ключевского рудного поля, которое богато залежами бурых железняков, содержащих медь, серу, золото и серебро. Это дает повод считать здешние бурые руды железными шляпами сульфидных оруднений.

Таким образом, Егора Четкина можно считать первооткрывателем одного из проявлений золотистой меди Пышминско-Ключевского рудного поля, но к открытию самого месторождения медно-кобальтовых руд он никакого отношения не имеет. Его деятельность по добыче золотистой меди, признанная незаконной, в 1852 году была пресечена правоохранительными органами, и в том же году Егор Четкин был отправлен на каторгу.

А Пышминско-Ключевское месторождение было действительно открыто в 1854-м. Как это случилось и как началось освоение месторождения, подробно рассказал в 1874 году уральский инженер Николай Никифорович Новокрещенных в своем «Описании Пышминско-Ключевского медного рудника», опубликованном в «Записках УОЛЕ». Заглянем в эти страницы.

«Пышминско-Ключевской медный рудник находится в 13 верстах от Верх-Исетского завода и в 3-х верстах от деревни Пышмы по Верхотурскому тракту. Местность, окружающая рудник, составляет часть общей площади, на которой разбросаны золотые прииски Березовского завода и частью реки Пышмы. На площади, занятой теперь под рудник, были разбросаны мелкие прииски под названием Ключевских, промывка же добываемых в них песков производилась на реке Ключи (Пышма), где ниже устроенного для этой цели и теперь еще сохранившегося пруда и были поставлены промывальные устройства. При разработке этих промыслов характер был, впрочем, тот, что золото находилось по преимуществу на возвышенностях, зачастую попадались гальки горного хрусталя, студенистого кварца, яшм — камней довольно ценных, и потому рабочие обыкновенно осматривали каждый попавшийся камень, сколько-нибудь замечательный по виду. В числе камней, обративших на себя внимание рабочих, попало несколько кусков окисленных медных руд.

Сколько ни перекладывали эти камни из рук в руки, толку никто не мог дать, что это за камни, почему через штейгера и заявили их управителю Верх-Исетского завода. Чтоб испробовать, не руда ли это, в первой же попавшейся куз-



Отработанный
рудник

нице испробовали на железной ложке, и медь осела на железе. Начались розыски, шурфовка, и жила была открыта, это было летом 1854 года.

Найденную руду начали разрабатывать в виде опыта, и результаты были столь хорошие, что решились основать в полном смысле рудник. Над жилой была заложена шахта, снабженная водоотливами, так как вода показалась вскоре, а именно с 8—9 сажени. Добытая руда обходилась дешево, но по мере углубления способ добычи усложнялся, и пришлось наконец силу животных заменить паром. Над шахтой поставили две паровые машины, и рудник из опытного начал формироваться в настоящий. К тому же медь по пробам оказалась хороших качеств, и по указу Горного Правления от 14 декабря 1855 года за № 15427 Верх-Исетскому заводу разрешено поставить пять шахтных медеплавильных печей, каковые и действовали до 1867 года, а после перенесены на рудник».

Сведения, которыми мы располагаем, позволяют предположить, что первоначально вся добытая здесь руда отправлялась для плавки и получения меди на Верх-Исетский завод. Правда, одновременно с открытием рудника управляющий «Верхисетскими наследников гвардии корнета Яковлева заводами Василий Михайлов сын Сигов» просит позволения построить на Пышминско-Ключевском руднике три медеплавильные и две шплейзофенные* печи для плавки добываемой руды, но вопрос этот не решался до 1867 года.

Возле медного рудника начал расти поселок, который сначала так и назывался — Пышминско-Ключевской медный рудник. Строились бараки и домики для горняков и лесорубов.

В результате Крымской войны началось падение курса рубля, прекращение его конвертируемость (обмен) вплоть до установления в 1897 г. стоимости рубля в золоте (1854).

* Плавильная печь, состоящая из топки с поддувалом, колосников, горна и пода. В такой печи дутье производилось не мехами, а свободным притоком воздуха в поддувало.

Россия приняла участие во Всемирной промышленной выставке в Париже (1867).

Д.И. Менделеев закончил составление таблицы «Опыт системы элементов, основанной на их атомном весе и химическом сходстве» — прообраза своей Периодической таблицы (1869).

После Крымской войны курс бумажного рубля в России упал до 66 коп. серебром (1878).

Они и образовали первую улицу поселка, получившую название Пышминской (сейчас она носит имя Ф.Ф. Сыромотова). На горных работах (цитируем книгу Л.Н. Никитиной и Н.П. Шубина «Уралэлектромедь. Страницы истории») в то время было занято 135 «людей заводских», т.е. приписанных к руднику крепостных, да 171 вольнонаемный, в том числе смотритель рудника, штейгеры, запальщики и прочие «прислужные люди», как их тогда называли.

В 1867 году на медеплавильном заводе, построенном при Пышминско-Ключевском медном руднике, были запущены печи по выплавке черновой меди. К этому времени рудник значительно расширился, заложили новую шахту — Покровскую.

Из отчета за 1869 год видно, что пятью печами было выплавлено 15 306 пудов 18 фунтов меди. Рудник эксплуатировали хищнически: выхватывали более богатые участки руд, а разведка и подготовка запасов значительно отставала, и к началу 1875 года рудник остался без подготовленных запасов. К тому же шла дешевая медь из-за границы, и владельцам Верх-Исетских заводов стало экономически невыгодно разрабатывать рудник... 18 января 1875 года он был остановлен. Медеплавильный завод работал еще три года, но в 1878 был закрыт и разорен.

В пояснительной записке главного инженера «Пышма-строая» В.А. Аглицкого к предварительному титульному списку по восстановлению рудничного хозяйства и горных работ на медном руднике в 1931 году о причинах его закрытия сказано так: «Отсутствие плановой разведки, при недостатке технического оборудования водоотливных устройств, когда ниже 16–20 метров увеличивается приток грунтовых вод, привело к упадку возникшего медного дела; в 1875 году добыча прекращена».

Однако во второй половине 90-х годов того же XIX века обозначился подъем медной промышленности Урала. Это объясняется, помимо прочего, повсеместным и бурным внедрением в промышленность электричества, для чего понадобилась медь. Царское правительство значительно повысило таможенные тарифы на ввозимый из-за рубежа металл, развязав руки собственным производителям. Владельцам рудников и заводов вновь стало выгодно добывать местные медные руды и перерабатывать их на своих медеплавильных заводах.

Рудник и завод – возрождение

В 1900 году правление Верхисетских заводов затеяло большие разведочные работы под руководством профессора Петербургского горного института Василия Васильевича Никитина, ученика и последователя выдающегося геолога Евграфа Федорова. Детальная геологоразведка принесла отличные результаты. Были найдены новые рудные зоны с богатым содержанием меди.

В Государственном архиве Свердловской области (ГАСО) хранится «Дело Главного Правления Верхисетских заводов о возобновлении работ на Пышминско-Ключевском медном руднике». Здесь находим удостоверение, коим разрешается устроить две шахтных печи; объяснительную записку к проекту медеплавильного завода; прошение в Уральское горное управление инженер-механика А.И. Фадеева... Эти и другие документы помогают нам восстановить события.

Рудник начал оживать. Сначала развернулись работы на самой богатой жиле – Павловской. Здесь были заложены три шахты: Васильевская, Средняя и Павловская. Затем возникла еще одна – Мариинская. Чуть позднее открываются новые зоны: Западная, Восточная и закладываются новые шахты.

Завод пришлось строить заново. И в 1901 году, 15 марта, две печи – шахтная и шплейзофенная – вступили в строй. Почти через семь лет было получено разрешение, а затем и сооружены на Пышминском медеплавильном заводе еще четыре шахтных и одна шплейзофенная печи. Топливом для плавки руд и металла служил тогда донецкий каменный уголь в смеси с кизеловским бурым. Для выплавки меди из штейна* шли в дело сучья и хвоя. А топливом для паровых машин был торф.

В это время шахты и карьеры Пышминско-Ключевского медного рудника выдавали до трех миллионов пудов руды в год с содержанием меди от 4 до 20 процентов. А из этой руды на Пышминском заводе выплавлялось свыше 100 тысяч пудов меди. По ее производству Верхисетский горный округ стал в эти годы на Урале третьим.

Управлять заводом и рудником правление по наводке А.И. Фадеева пригласило Федора Федоровича Сыромолотова. Вряд ли правление догадывалось, что двадцатичеты-



Ф.Ф. Сыромолотов, управляющий Пышминско-Ключевским рудником и заводом

* Смесь сернистой меди и сернистого железа – промежуточный продукт плавки.

* Краеведами и историками в последнее время собраны интересные сведения о предпринимательской деятельности Сыромолотова. См., напр., публикацию в журнале «Уральский следопыт» «Кочкарское золото партии» (2002, № 8).

И.И. Мечникову присуждена Нобелевская премия в области физиологии и медицины (1908).

Вышел первый отечественный художественный фильм «Понизовая вольница, или Стенька Разин и княжна-режиссера В. Ромашкова» (1908).

рехлетний горный техник вел в те годы двойную жизнь. Как член РСДРП был одним из организаторов в Екатеринбурге социал-демократической группы, а в горном округе слыл талантливым инженером. Об этом говорят, в частности, такие факты. В бытность управляющим он применил рациональный способ извлечения золота из медной шихты; по его же инициативе при плавке медных руд была использована грануляция шлака, заметно сократившая применение ручного труда*.

Федор Федорович был человеком общительным, любил и умел петь, аккомпанируя себе на гитаре. На новом месте он быстро наладил связи. В доме управляющего часто собирались гости. Но гости особенные: товарищи по партии, революционно настроенные рабочие завода и рудника, студенты Уральского горного училища, выпускником которого был и сам Сыромолотов.

За квартирой стали усиленно следить полицейские. Заведенный было печатный станок пришлось перевезти в Екатеринбург. А в один прекрасный день управляющий Верхисетскими заводами А.И. Фадеев предупредил своего протеже, что хотя его и ценят как специалиста и администратора, но отстаивать от жандармов становится все труднее. В январе 1905 года, чтобы не попасть за решетку, Сыромолотов уехал в Москву.

В 1908 году заводы от графини Стенбок-Фермор перешли в руки акционерного общества братьев Яковлевых, располагающих куда большими средствами. Оборудование на шахтах медного рудника заменили более совершенным. Были установлены мощные паровые машины, в том числе и на водоотливе. На некоторых шахтах появился клетевой подъем. Тачки уступили место вагонам, порох — динамиту. Вошло в обиход перфораторное бурение. Появились разведочные буровые станки. В результате мощность рудника увеличилась раз в десять.

Но рабочий день на заводе и руднике по-прежнему длился 12 часов. Снова обратимся к книге «Уралэлектромедь. Страницы истории». «На руднике и заводе работало тогда семьсот человек. Часто случались увечья, за которые хозяева под самыми разными предложениями старались не платить. Много приезжало рабочих на заработки из Вятской и других губерний России. Сезонные рабочие жили в общих бараках. Принимали на завод и детей. Получали они в несколько раз меньше взрослых, а трудились наравне с ними.

Рабочий поселок Пышминско-Ключевского медного рудника перед революцией состоял из пятнадцати господских домов, в которых жили начальники и служащие, из ста пяти-

десяти деревянных изб (в них жили в основном семьи старателей) и из казарм-бараков для «пришлых» людей. Единственным культурным центром была трехклассная церковноприходская школа. При руднике и заводе была касса копеечного сбора. Члены ее должны были отдавать копейку от каждого заработанного рубля на благотворительные цели: строительство часовен, училищ, помощь бедным ученикам и т.д. Вот на эти деньги и была построена в поселке школа».

К слову сказать, никакой социальный взрыв не случается на пустом месте. Об этом как-то не принято помнить, оглядываясь даже на близкую историю.

Рабочие рудника и завода с энтузиазмом узнали о февральской революции в Петрограде. Уже 6 марта они избрали свой Совет рабочих депутатов. Он потребовал от управляющего увеличения заработной платы, установления 8-часового рабочего дня, улучшения охраны труда и санитарных условий. В поселке Медный рудник возник временный комитет РСДРП(б) из 17 человек. Его возглавил С.М. Быстров. Он же стал и делегатом на 1-ю Уральскую областную конференцию РСДРП, которая состоялась в Екатеринбурге в апреле 1917 года. Выступая на ней, Быстров сказал, что созданная в поселке партийная организация насчитывает 115 членов.

Получив известие об октябрьском вооруженном восстании, экстренно собрались Совет рабочих депутатов и партийный комитет. На охрану предприятий и динамитного склада были поставлены рабочие. По решению Совета в поселке был создан революционный комитет из трех человек, возглавляемый М.С. Петровым.



М.С. Петров

Смертельное противостояние

Гражданская война на Урале началась в середине ноября 1917 года, а восстание Чехословацкого корпуса в мае 1918-го послужило сигналом к массовому восстанию во всех губерниях и выступлению сил внутренней контрреволюции. Традиции политического компромисса в России просто не существовало.

Хорошо вооруженные мятежники развернули военные действия. Екатеринбург оказался в очень сложном положении. У красных на Урале был всего один полностью сформир-

Село Мостовское

Вышел декрет СНК об организации Рабоче-Крестьянской Красной Армии на добровольных началах из рабочих и крестьян, достигших 18 лет, «эксплуататорские» элементы не допускались (1918, январь).

До конца 1918 г. в печати опубликованы сообщения о казни 50 тыс. чел. в результате «красного террора».

В советской России введена минимальная суточная норма хлеба — 50 граммов (1919, январь).



рованный 1-й Уральский стрелковый полк, но он ушел на борьбу с Дутовым в Оренбуржье. В этом полку оказались и красноармейцы с Медного рудника: Федор Бряков, Александр Зырянов, Семен Кукушкин, Сергей Жданов, Алексей Солдатов. Чтобы попасть в полк, многие прибавили себе возраст.

Когда к Оренбургу подошли крупные силы Чехословацкого корпуса, полк с боями вынужден был отступить. В одном из боев погиб наш земляк Ф. Бряков. Этот 1500-километровый переход на соединение с Красной Армией описан А. Серафимовичем в романе «Железный поток».

Шла мобилизация населения для создания добровольческих отрядов, которые стали основой регулярных частей Красной Армии. Белый террор сменялся красным террором. Вот краткая кровавая хроника братоубийственного противостояния.

Летом 1918-го белые предприняли наступление на Екатеринбург. Красные под их напором вынуждены были отходить. В ночь на 17 июля в Екатеринбурге произошла жестокая расправа с царской семьей. А 25-го в город вошли белогвардейцы. Командование 3-й армии красных готовило контр-наступление.

Красноармейский отряд Медного рудника численностью около 200 человек во главе с первым председателем ревкома Михаилом Петровым воевал в составе 1-й бригады 2-й Уральской дивизии в 3-м горном полку. Отряд участвовал в освобождении Билимбаевского завода, поселка Таватуй.

7 августа разгорелся бой за село Мостовское... Чехословаки неоднократно контратаковали, но были сбиты с позиций и отошли к селу Балтыму. После упорного боя 8 августа

красные бойцы преодолели реку Балтым, взяли село и стали наступать на Медный рудник. Овладев поселком, 2-я бригада вышла к реке Пышме, противоположный берег которой обороняли части 1-й чехословацкой дивизии, усиленные казачьими полками и бронеавтомобилями.

Наступление на Екатеринбург планировалось на утро 9 августа. Однако, перегруппировавшись, белочехи сами перешли в наступление от станции Монетной на Балтым и разбили 3-й Екатеринбургский полк на подступах к Балтыму. Началось белое наступление на всем верхотурском направлении. 2-я бригада была выбита из поселка Медный рудник и села Балтыма, потеряв при этом до 250 человек. 3-й Екатеринбургский полк лишился всего командного состава убитыми и ранеными — от командиров взводов до командира полка включительно. Убитых белогвардейцы сбросили в старую заброшенную шахту.

На Медном руднике стоял отряд казаков под командованием штабс-капитана Муратова. Они постоянно устраивали обыски, грабежи. Семьи красногвардейцев уходили жить к родственникам на ВИЗ, оставляя скотину и хозяйство на попечение соседей, а утром приходили за молоком. За нарушение порядка новая власть устраивала порки. По воспоминаниям Ольги Вахониной, дочери участника той войны В. Д. Попова, она не раз видела в щелку порку провинившихся.

В селе Мостовском белые расстреляли несколько членов сельского совета и красногвардейцев.

Шахты и завод не работали. Большинство населения перебивалось случайными заработками. Цены на продукты росли с каждым днем. В декабре 1918-го пуд пшеничной муки стоил 30 рублей, а в марте следующего года — уже 60. Дорожало мясо, молоко, масло. Жители меняли вещи на хлеб.

Почти год в поселке Медный рудник хозяйничали белогвардейцы. Только в ночь с 14 на 15 июля 1919 года 28-я Азинская дивизия, наступавшая по Московскому тракту, заняла Екатеринбург. В тот же день красные конники въехали и в поселок.

Тела погибших красноармейцев были извлечены из шахты и захоронены в братской могиле недалеко от церкви. Восстановить фамилии некоторых погибших не удалось.



Н.С. Пентюрин,
участник Гражданской войны
(с. Мостовское)



Н.М. Воронов,
погиб, защищая
Медный рудник

Известно, что Медный рудник защищали бойцы из отряда сысертских рабочих 1-го Рабоче-Крестьянского полка. На месте захоронения в 1919 году установлен памятник.

Полного списка погибших в годы Гражданской войны в селах и поселках верхнепышминской округи нет и до сей поры. Стоят памятники на братских могилах в селе Мостовском и деревне Мостовке.

20 июля того же 1919 года 24 парня и девушки Пышминско-Ключевского медного рудника и завода устроили первое комсомольское собрание. Председателем ячейки выбрали Померанцева, секретарем — Крапивина, казначеем — Жуйкова. Через месяц на очередное собрание пришло уже 30 человек. Молодежь своими силами поставила спектакль, и сбор от него пошел в пользу молодежного союза. За месяц молодые активисты дали семь платных и три бесплатных спектакля на злободневные темы. Сценарии писали сами.



Ф.П. Дресвяников,
член ревкома
п. Медный рудник.
1917 г.

Возникли комсомольские ячейки в селе Балтыме, Коптяках, Мурзинке. На Медном руднике был создан волостной комитет РКСМ с административным подчинением Березовскому району. В комсомольской ячейке Медного рудника собирались кружки: политический, ораторский, драматический, хоровой, библиотечный... Комсомольцы читали неграмотным книги, проходили военную подготовку, ночами охраняли поселок от нападения банд, тушили лесные и торфяные пожары, устраивали субботники по заготовке дров для школы, больницы, дома инвалидов, впрягаясь в сани вместо лошадей. В среде рабочей молодежи торжествовал бескорыстный энтузиазм, зарождались новые социальные отношения. В истории комсомола Медного рудника навсегда остались имена Василия Соловьева, Петра Баженова, Василия Зырянова, Федора Старожилова, П. Рябовой и еще многих других, кто в самые тяжелые для страны годы «мечтал и боролся за светлый день».

Тяжелым бременем для поселка была безработица. Жизнь несколько оживилась в 1924-м, когда был пущен один из цехов медеплавильного завода, перерабатывавший прежние запасы руды, оборотный шлак и цветной лом. Но запала хватило ненадолго. Через два года завод был закрыт окончательно. Жизнь в поселке снова замерла. В 1926-м здесь насчитывалось всего 1278 жителей. Занимались они в основном своим старым промыслом — старательством.

Не унывала только молодежь. По инициативе комсомольцев в 1926 году на Медном руднике был создан пионерский отряд. Как в ту пору сказал поэт:

*Поднималась страна из разрухи,
И как воздух нужны были ей
И сердца, и горячие руки
Самых смелых девчат и парней.*

Как Медный рудник на Европу замахнулся

Прошло еще три года. В 1929-м поселок Медный рудник с населением менее полутора тысяч человек стал гигантской строительной площадкой. На месте, где еще вчера были картофельные поля, началось возведение крупнейшего в Европе Пышминского медеэлектролитного завода. Рядом были шахты с медной рудой, по соседству строилась Среднеуральская ГРЭС, близко проходила Свердловская железная дорога – все это и способствовало выбору места строительства уникального на то время завода. Для ведения работ была создана специальная организация «Пышмастрой», управляемая Александром Адамовичем Яненом.

Рядом с заводом возводилась обогатительная фабрика, восстанавливались шахты Пышминско-Ключевского медного рудника, затопленные в годы Гражданской войны.

Работала в основном местная молодежь. Приезжали люди на заработки из Пермской, Кировской областей, из Свердловска и других мест. Многих приходилось обучать строительным профессиям прямо в процессе работы. Сейчас трудно себе представить энтузиазм первостроителей. Уму непостижимо, как могли они голыми руками, на пустом месте поднять такой гигант, живя в бараках, работая по 12 часов, не имея в достатке одежды, инструмента, питания.

Например, настоящим праздником было для рабочих открытие первой столовой – обыкновенного барака, разделенного на две части: «обеденный зал» с длинными столами и лавками и кухню за перегородкой. Столовая явилась новшеством. Ведь обычным было приносить еду с собой, так называемый «тормозок» – узелок с хлебом и вареной картошкой. А потому на открытии общепитовского «дива» было много и зевак. С продуктами в ту пору было туго, все распределялось в виде пайков. Так что вкус столовских щей

Пятый съезд Советов утвердил первый пятилетний план развития народного хозяйства страны. Предусматривалось создание новых отраслей промышленности, строительство около 1500 промышленных предприятий. Съезд также принял решение о повсеместном введении начального обучения (1929).

Политбюро ЦК ВКП (б) приняло постановление о развертывании сети лагерей ОГПУ и перенесении концлагерей в исправительно-трудовые. Лагеря предназначались для колонизации отдаленных районов СССР осужденными на три и более лет (1929).

Постановлением ЦИК СССР учреждено звание Героя Советского Союза. Первыми награжденными стали летчики, спасавшие челюскинцев: М.В. Водопьянов, И.В. Доронин, Н.П. Каманин, А.В. Ляпидевский, С.А. Леваневский, В.С. Молоков и М.Т. Слепцов (1934).

Принят закон СССР «Об измене Родине», предусматривавший применение смертной казни по преступлениям, подпадавшим под действие закона, и коллективную ответственность членов семьи осужденных (1934).

надолго запомнился первостроителям. Проблему с продуктами решили, создав подсобное хозяйство. Конечно, не сразу выправилось положение, но к 1934 году было при заводе 76 коров, 220 свиней, 1200 кроликов – это ли не подспорье!

И с одеждой тоже были большие трудности: обуви, мануфактуры на стройке не видели месяцами (как и мыла), поэтому, когда на стихийно возникший рынок вятские мужики привезли целые короба лаптей, они раскупились моментально.

Люди работали и жили надеждой. Считали, что пуск цехов завода станет для них настоящим экзаменом. Ведь многие, придя на стройку, порой не умели ни читать, ни писать. Стройка дала им профессию, уверенность в себе.

Секретарем комсомольской ячейки в то время был Павел Ушаков. Вместе с активистами он организовывал субботники на строительных площадках медеэлектролитного завода, а по ночам – охрану посевов на полях подсобного хозяйства.

А еще успевали устраивать политбои между комсомольскими ячейками. Помогала школьная молодежь. В обеденные перерывы комсомольцы школы № 1 под началом Паны Верещагиной устраивали в цехах и на стройплощадках коллективные читки, помогали рабочим выпускать стенгазеты, боевые листки.

До создания самостоятельного Верхнепышминского РК ВЛКСМ все комсомольские организации были подчинены Сталинскому РК ВЛКСМ города Свердловска. В том числе и комсомольская организация ПМЭЗ. Секретарем был Петр Новгородцев. Организация насчитывала тогда более 60 человек. Во всех цехах создавались комсомольско-молодежные смены, бригады, участки, возглавлявшие социалистическое соревнование.

Комсомольцы вели себя уверенно, по-хозяйски. Был, например, такой случай: дирекция завода не выполнила какие-то их требования, касающиеся электролитного цеха. Тогда комсомольцы Василий Данильченко, Александр Партин, Павел Таскин смастерили рогожное знамя и торжественно внесли его в кабинет директора завода Ильина – как символ безответственности и невнимания. Все требования комсомольцев были незамедлительно выполнены.

Характерной чертой времени 30-х годов была военная подготовка молодежи. Комсомольцы раз в неделю по два часа занимались на военно-учебном пункте: изучали пулемет, противогаз, проводили строевые и тактические учения. Для

молодежи был построен стрелковый тир, работали кружки, например планерный и даже кавалерийский, которому завод предоставлял лошадей.

Зимой на местном ледяном катке устраивались все-союзные конькобежные соревнования коллективов цветной металлургии, приезжали в Верхнюю Пышму спортсмены из родственных предприятий Москвы,

Ленинграда, Украины... Организаторами «ледяного» спорта и отдыха были братья Пятлины — Женя и Коля, а также Георгий Коршунов и Пана Верещагина. Их стараниями коллективно возле клуба была сооружена 12-метровая ледяная горка. Катались все от мала до велика, вплоть до руководства завода. Кто на конных санях, кто на салазках, а кто на сковородках и фанере. Массовым спортом в 30-х годах были заражены все: устраивались всякого рода состязания, походы, сдачи норм на значок ГТО («Готов к труду и обороне»).

Клуб в поселке был всего один, но он был буквально напичкан разными кружками: духовой оркестр, кружки струнный и драматический, баянистов и затейников... Тут верховодили Вася Квасман и Н. Вознесенский. На Маниной горе и на озере Балтым проходили общие заводские и цеховые массовые гулянья. Зимой были популярны массовые лыжные ночные и дневные походы в леса Красного Адуя — с кострами, песнями, играми.

Нынче стало неким правилом вспоминать тридцатые годы прошлого века как годы жестокие и драматические в нашей истории. Они и были таковыми, если фокусировать историю только на беспрецедентные в тридцатых годах сталинские репрессии. Но помимо этой идеологически зашоренной, партийной, верхушечной жизни в каждом российском местечке, и Верхняя Пышма не исключение, теплилась и вершилась, вопреки жестоким внешним условиям, жизнь народная, которая слушалась и вековых традиций, и одновременно была перепахана социальной революцией начала века. Перемены, которые она с собой принесла, нельзя ограничивать только братоубийственной войной. Было в новой жизни, в ее народном течении много и позитива. Это, прежде всего, небывалый взлет народной инициативы, твор-



Комсомольцы
шламового цеха

Вышло постановление ЦК ВКП (б) и СНК СССР «О преподавании географии в начальной и средней школе СССР» (1934).

Уральская область разделена на Свердловскую, Челябинскую и Обь-Иртышскую области (1934).



Памятный знак
жертвам сталин-
ских репрессий

* Вайербарсы –
штыковая медь.

чества, осуществление прежде утопических идей социального равенства и справедливости. Ведь стремились-то к принципиально новым экономическим и общественным отношениям.

Вот и на пышминской стройплощадке перемены вершились небывалыми доселе темпами. 20 мая 1929 года заложен фундамент первого – столярного – цеха. К 29 мая артель электромонтеров и рабочих под началом Драничникова установила электростанцию. Еще через месяц заложен основной цех – электролитный, затем – медеплавильный, начаты работы по сооружению шламового цеха... А уже в 1932-м приступили к монтажу оборудования. Закончена кладка первых печей – анодной и вайербарсовой*, монтаж разливочных машин, пущен мостовой кран, установлен осадочный – «Демаг».

В нашем далеком и не очень далеком прошлом мы имеем две параллельно текущие жизни – партийно-чиновничью и народную. Они подчас трагически пересекаются, взаимодействуют или противодействуют, но никогда не поглощают одна другую. В этом видится оптимизм, надежда и вера отечественной истории.

Завод в строю гигантов

Ночью 1 августа 1934 года начальник литейного цеха М.Е. Медведевский и мастер Чижов впервые загрузили анодную печь, а 3 августа были получены первые аноды. Это событие знаменовало собой рождение Пышминского медеэлектролитного завода.

Праздновали пуск первых агрегатов, а заводской «треугольник» (директорствовал тогда Георгий Венедиктович Полендук) составил для премирования список ударников стройки, включающий 161 человека. Список начинался так: «1) Мысляткин – бригадир комсомольской бригады котельщиков, выполнил задание на 152%», а заканчивался так: «161) Ушаков Георгий – старый землекоп, 162%».

26 августа получена первая катодная медь, 6 сентября – вайербарсовая. В октябре вступил в строй шламовый цех, и в конце года получен первый слиток серебристо-золотого



сплава. А в следующем году на Пышминском медеэлектролитном освоено выпуск селена и теллура*.

Заработали по-новому и шахты. Из северной группы шахт откачали воду, рудник стал действующим предприятием. Многие жители поселка вернулись к давней профессии — стали трудиться в шахтах. А в 1936-м произошло вот какое событие: в шахту была спущена первая лошадь. Это означало, что теперь ручную откатку вагонеток с породой заменит конная.

В это же время обогатительная фабрика проводила испытательные работы по обогащению здешней руды. Показатели обогащения оказались очень высокими, они вывели предприятие аж на 3-е место в мире! До 1940 года фабрика извлекала из руды только медь и благородные металлы и рудник работал как медный. Но вновь разработанная технология позволила нашим специалистам извлекать при обогащении руд кобальт, и с этого времени рудник стал медно-кобальтовым.

Талантливых людей — рационализаторов и изобретателей — в народе ценили и уважали всегда. А потому люди стремились учиться без отрыва от производства, перенимать опыт лучших. Росло стахановское движение. (Стахановцем на заводе, например, в 1939 году был каждый четвертый!) И уже никого не удивляло, что вчерашний крестьянин-землекоп, малограмотный Егор Бажуков, стал организатором

Завод «Уралэлектромедь». Медеплавильный цех

* Химические элементы, применяемые в светотелеграфии, фотографии, микробиологии.

Введен в строй Норильский никелевый горно-металлургический комбинат (1936).

Начались регулярные телевизионные передачи Московского телевизионного центра (1936).

стахановской недели. Трудовые рекорды наших прадедов и дедов принадлежат истории, но до сих пор вызывают восхищение и чувство гордости.

Благодаря энтузиазму молодежи заметно менялся и поселок. Руководство завода нашло средства, и появился новый клуб, открылся первый универмаг, детская библиотека. А в 1932 году распахнула двери первая на Медном руднике средняя школа. Многого тогда было для людей первым, происходило впервые. (Первая школа была открыта в 1932 году и стала 9-летней, затем 10-летней. В 1936 году школа распалась на две школы.)

В марте 1938-го прошла тоже первая районная комсомольская конференция. До 1941 года в районе было девять молодежных организаций, в том числе на Среднеуральской ГРЭС, станции Исеть, в селе Балтым. В них состояло более 700 человек.

К 1940 году Пышминский медеэлектродный завод вышел на проектную мощность. К этому времени он перерабатывал около 70 процентов всей черновой меди страны.

Летопись

Бригада М. Попова на Уралмаше выступила инициатором движения фронтовых бригад (1941). К концу войны на предприятиях только Свердловской области трудилось 11 218 таких коллективов.

В первый же год Великой Отечественной были мобилизованы и ушли на фронт более 800 тружеников завода и шахт Медного рудника. Только комсомольцев-заводчан 311 человек. 50 девушек-комсомолок были призваны защищать небо Москвы в составе особой армии ПВО.

Не менее героическим был труд тех, кто остался в тылу. Помимо основной работы все добровольно трудились на полях, перебирали по ночам овощи для сдачи государству, помогали сушить торф на Молебском торфопредприятии, собирали теплые вещи для отправки на фронт. О выходных никто и не вспоминал. Летом заготавливали дрова, копали вручную поле под картошку, собирали колоски на полях, взвешивая их килограммами!

В школу, где разместился госпиталь, приходили с желанием помочь раненым: кому письмо написать, для кого спеть, с кем просто поговорить «за жизнь», чтобы облегчить страдания.

Комсомольские годы для этого поколения были не только возрастом, они стали судьбой. За первые три года войны в комсомол вступило 13 466 человек.

Война нарушила привычный образ жизни рабочих, крестьян, интеллигенции. Горе и утраты не обошли ни одну се-



Пышминские девушки-добровольцы перед отправкой на фронт в клубе «Цветмет». 1941 г.

мью из нашего района. Каждый день требовал от людей колоссального напряжения. Были введены обязательные сверхурочные работы — от одного до трех часов, а самовольный уход с завода рассматривался и карался как дезертирство.

В силу военной необходимости и остаточного финансирования социальной сферы резко сократились затраты на самое жизненно необходимое. Исключительно острой стала продовольственная проблема. С первых месяцев войны была введена карточная система (кроме сельскохозяйственного населения). Рабочие первой категории стали получать в сутки по 800 граммов хлеба.

Проблему обострили и переселенцы, которых на Урале были миллионы. Эвакуированных на Медный рудник расселяли по домам, но прибывали новые, вплоть до апреля—мая 1942 года. После стали привозить только ленинградцев — по 4–5 семей в течение месяца.

Кто были эти вынужденные новоселы? В основной массе — женщины, старики и дети. Из 2464 человек, прибывших на территорию района, трудоустроить удалось только 95. Да и те подчас не могли выйти на работу до теплых дней, так как не имели зимней одежды и обуви. Их направляли работать в колхозы, выделяли материальную помощь — деньгами, обувью, одеждой, которую, как правило, собирали у местного населения. Выделяли эвакуированным и семенной картофель. Документы тех лет сообщают нам такой факт: по Пышминскому поссовету прибывшим было роздано для посадки 460 штук «картофельных верхушек».

Выход из продовольственного кризиса находили в отводе земли под частные огороды, в организации подсобных хозяйств на предприятиях, в колхозной торговле. Для

Началась высылка в восточные районы страны «антисоветских и социально-опасных элементов» из Литвы, Латвии, Эстонии и Западной Белоруссии (1941, июнь).

На вооружение Красной Армии принята реактивная пусковая установка БМ-13 («катюша») (1941, 21 июня).



Н.М. Пьянков в годы войны был бригадиром группы подростков по производству глиняной посуды. 1942 г.

примера: в 1941 году огороды занимали 194 гектара, а в 1943-м — 830. Огороды буквально помогали людям выжить.

Снабжение рабочих и особенно сельского населения (по трудодням из общественного хозяйства) было вовсе недостаточным. Ослабление сельской экономики отразилось на распределении доходов. Проявляя небывалое самопожертвование, крестьяне получали вместо товаров «учетные палочки». А это были в основном женщины и подростки, так как мужчины вослали на фронте или вернулись покалеченными. Труд же в колхозах был ручным. Если и имело хозяйство три-четыре трактора, то работал в лучшем случае один.

Дети, заменив в работе взрослых, переставали ходить в школу, а подчас им было просто не в чем пойти. В 1943-м из 836 таких детей учились только 176. Сколько подростков от 14 до 16 лет трудились наравне со взрослыми на ПМЭЗе, СУГРЭСе, торфопредприятии, огнеупорном заводе! В райпромкомбинате число работающих подростков составляло около 75 процентов. Владимир Садовский — токарь по дереву, Павел Теркин — столяр-плотник, Василий Бондаренко — сапожник... Сколько было их, до срока ставших взрослыми! Они умели делать все — от гребней и расчесок до глиняной посуды. По договору с УралВО ремонтировали для фронта валенки. Как сказала учительница Елизавета Ивановна Патрушева, дети Великой Отечественной тоже достойны медали за доблестный труд в войне.

Участница войны верхнепышминка П.К. Мозгалева (в центре)





Мемориал павшим в Великой Отечественной войне

Ни в сельских магазинах, ни в городских нельзя было купить крупы, муки, хлеба. За ними часто ходили в Свердловск, с ночи выстаивая очереди в хлебных магазинах. Часто после основной работы шли на дополнительную — за чашку каши или тарелку супа. Это были в основном женщины, которым надо было кормить детей, да и половина рабочих на заводе тоже были женщины. Те, кто пережил эти страшные годы, до сих пор вспоминают, как люди пухли от недоедания, курили табак, чтобы заглушить голод...

Вот еще один документ военного времени. На заседании исполкома Верхнепышминского районного Совета рассматривалась «разнарядка на получение американских вещей» в количестве 283 штуки. Их решено раздать особо нуждающимся семьям военнослужащих. В списке значатся: платья, пальто, панталоны, шарфы, перчатки, рубашки и пр.

На Медном руднике свирепствовали дизентерия и туберкулез. Умирили дети и взрослые. Документы свидетельствуют, что потребность в «скорой помощи» в 1943 году в десять раз превзошла довоенную, а в поселке не было даже машины: ее переоборудовали под грузовую и возили на завод дрова. Для «скорой помощи» выделили лошадь.

На заседании Мостовского сельсовета заведующая фельдшерским пунктом докладывала о невозможном санитарном состоянии барачков, о заболевании населения сыпным тифом и просила построить жаровую камеру.

И несмотря на эти невероятные трудности и жертвы, верхнепышминцы подписывались на государственные займы, перечисляли деньги на постройку самолетов, танковых колонн и на другие военные нужды. Только рабочие ПМЭЗ отдали из своих личных сбережений 229 тысяч рублей.

По инициативе трудящихся Челябинска создан Фонд здоровья защитников Родины для оказания помощи продуктами войнам Красной Армии (1943).

Томские ученые изобрели «радиоцуп» для выявления и извлечения металлических осколков у раненых (1943).

Военно-поисковый отряд верхнепышминских школьников при поддержке ОАО «Уралэлектромедь» принял участие в поисковой экспедиции на легендарный «Невский пяточок», где почти два года фашистские войска не могли продвинуться вперед и провать блокаду Ленинграда (2004).

На послевоенном энтузиазме

В Свердловске оживленно шла коммерческая торговля. Еще накануне население было оповещено о снижении цен на промышленные изделия в среднем на 40 процентов. Утром многочисленные покупатели заполнили магазины. (Из газет. 1946)

А ведь сами жили впроголодь! Лотерейные билеты и облигации денежного займа покупали даже дети на заработанные ими деньги. Нашей землячке Г.А. Драчук пришла правительственная телеграмма, подписанная Сталиным, — с приветом и благодарностью «за заботу о Красной Армии».

В этих условиях все годы войны пышминцы вместе со всем народом ковали победу в тылу: выпускали для оборонной промышленности 60 процентов производимого в стране стратегического металла — кобальта; около 80 процентов снарядных гильз и патронов было сработано из меди Пышминского медеэлектролитного завода. Здесь был освоен выпуск специальных сплавов на основе меди и никеля — из них изготавливали направляющие пояски снарядов дальнобойной артиллерии. Специально построенный цех снабжал заводы оборонной промышленности биметаллом для винтовочных патронов.

Так пышминцы помогали фронту.

Тем, кто не дошел до Победы, благодарные потомки установили памятники в Верхней Пышме, Среднеуральске, Балтыме, в селах и деревнях.

Огромную цену заплатил наш народ за Победу. Такая цена по силам только великому народу.

Пережив страшное лихолетье, верхнепышминцы стали налаживать мирную жизнь: вернулись к привычным профессиям металлурги и шахтеры, учителя и врачи. Строились не только новые корпуса медеэлектролитного завода, но и дома, детские садики, школы и больница, стадион и Дворец культуры, городской парк и дворовые площадки.

В феврале 1946 года поселок Медный рудник был переименован в город Верхнюю Пышму. Его обитатели, окрыленные надеждой на светлое будущее после великой Победы, многое сделали, чтобы любимый город стал краше всех. Улицы одевались в зелень и асфальт. Такого обилия субботников, на которые выходили все, начиная с директора завода и первого секретаря горкома партии, история нашего города не помнит. Вот любопытный факт: в 1963 году на одного жителя Верхней Пышмы площадь зеленых насаждений общего пользования составляла 13,6 м², в то время как в Париже на тот же год — только 1,75 м²!

Словом, Верхняя Пышма становилась городом не только на бумаге. Но каким это давалось трудом, каким нравственным напряжением! Приведем здесь рассказ почетного граж-



В мемориальном сквере

данина города, замечательного строителя-энергетика Александра Ивановича Агапова.

Шла тогда зима 1954-го. На ПМЭЗ кончились запасы мазута, а поступление его застопорилось, работали, что называется, «с колес» — весь получаемый мазут сразу шел в расход. Metallурги понимают, чем грозила малейшая задержка: застывший в печах металл, размороженные системы отопления и кондиционирования воздуха — завод, по сути дела, был на грани остановки.

Нервы главного энергетика Агапова напряжены до предела, телефоны раскалены. 14 декабря мазут не прибыл. Заводчане буквально дежурят на станции в ожидании цистерн. В 11 часов вечера мастер мазутного хозяйства сообщил главному энергетнику, что мазута осталось на час работы. Собравшись в полночь, руководство завода решает топить котлы дровами и отходами, поддерживая хотя бы минимальную температуру, снизив потребление мазута до минимума. Весь заводской транспорт мобилизован на доставку дров со склада ЖКО и старых автомобильных покрышек — все это шло в топку котлов. Для погрузки собран весь наличный персонал ночной смены.

Три часа ночи, четыре, пять часов утра — мазута нет. Дрова на исходе. И только в шесть утра со станции Шувакиш пришло известие о маршруте с топливом. Еще через час мазут был на заводе. Приступили к его разогреву и сливу в емкости.

Домой Агапов вернулся через сутки. Утром сел завтракать, а у жены глаза круглые: «Да у тебя же виски седые!»

Эти дни, однако, назывались уже «мирными» днями.

Впервые сборная команда СССР стала чемпионом мира по хоккею с шайбой (1954).

Постановлением Совета Министров СССР сняты ограничения со спецпереселенцев-кулаков (1954).

Завод сварных машиностроительных конструкций. Пролет цеха, где изготавливались буровые установки



Произошли забастовка и волнения в г. Новочеркасске Ростовской области в связи с понижением тарифных ставок и повышением цен на мясо-молочные продукты. Войска открыли огонь по демонстрантам. Суды вынесли приговоры участникам волнений, в т.ч. с применением высшей меры наказания (1962).

В 1950-х – 1970-х годах, несмотря ни на что, город весело рос. На его восточной окраине поднялся металлзавод № 10, впоследствии производственное объединение «Радуга». Рядом – научно-производственное предприятие Пышминский опытный завод, благодаря которому вырос Восточный поселок – жилые дома, культурный центр, детский бассейн, профилакторий...

Не отставала и западная окраина. Здесь был построен Уральский завод химических реактивов, а город благодаря заводу получил целый «букет» социальных учреждений: помимо восемнадцати жилых домов три детских комбината, школу, три магазина, фото- и швейное ателье, парикмахерскую, женскую консультацию, домовую кухню...

В начале 70-х на подступах к бывшему Молебскому болоту развернулось строительство завода сварных машиностроительных конструкций. И по хорошей традиции новосел «принес с собой» целый жилой микрорайон на 2,5 тысячи квартир, еще одну школу, целых четыре детских сада, торговый центр. Для подготовки кадров открылось ГПТУ № 134, ныне – лицей «Уралмашевец».

Появились и дома, построенные руками самих будущих жильцов, так называемые «самстроевские». Например, дом № 8 на улице Кривоусова, заселенный новоселами-строителями в марте 1962 года.

И то ведь надо сказать, что Верхняя Пышма в те годы росла, как богатырь, не по дням, а по часам. В том же 1962-м появилось на свет ни много ни мало – 717 верхнепышминцев, а естественный прирост горожан составил 494 человека.

Все эти годы медеэлектролитный завод оставался крупнейшим предприятием города, совершенствовался сам, строил и благоустроивал Верхнюю Пышму.

В самые трудные послевоенные десятилетия, насыщенные в то же время поисками и экспериментами, завод возглавлял Николай Михайлович Гальянов, прошедший до этого хорошую трудовую школу на Кыштымском медеэлектролитном. При нем в электролитном цехе начали внедрять кислотостойкие материалы, например винипласт, которым теперь футеровались* электролитные ванны. Деревянные ванны уступили место железобетонным, выполненным по проекту заводской творческой бригады во главе с самим директором.

При Гальянове же началось строительство нового шламового цеха и тесное сотрудничество с учеными Ленинградского горного института.

Осуществилась реконструкция купоросного цеха, и налажен выпуск новой продукции — сернокислого никеля.

Нельзя не сказать об уникальной продукции ПМЭЗ — медном порошке. Его производство было освоено еще в начале войны. А пышминские порошки особые, изготавливаются методом электролиза, незаменимы в электротехнической промышленности и машиностроении. Особенность порошков в так называемой дендритности — большой, разветвленной их поверхности. Поглядеть в микроскоп — частицы порошка напоминают снежинки.

При изготовлении электрощеток и медно-графитовых подшипников этот порошок в определенных пропорциях смешивают с графитовым и из смеси штампуют изделия. Частицы порошка так крепко схватываются, что детали, изготовленные таким способом, по прочности не уступают литым или прокатным. Долгое время и после войны ПМЭЗ

* Покрывались внутренним защитным слоем

Состоялся судебный процесс над поэтом Иосифом Бродским (1965). Он был обвинен в «тунеядстве» и осужден на пять лет ссылки (через полгода был реабилитирован), а позднее выслан из страны. В 1987 г. Бродский получил Нобелевскую премию по литературе.



Слева — цеха «Уралэлектромеди», справа — остатки старой Пышмы



Н.М. Гальянов

оставался единственным в стране производителем электролитических медных порошков.

С электролитным цехом завода связано имя первого в городе Героя Социалистического Труда Петра Васильевича Глушкова.

Коллектив, возглавляемый Н.М. Гальяновым, вывел Пышминский медеэлектролизный в число передовых предприятий страны. К концу шестидесятых завод производил 40 процентов рафинированной меди и около 70 процентов медных слитков, выпускаемых в стране. Но предприятие нуждалось в реконструкции, коренном изменении технологии и оборудования. Это было впереди. У каждого времени свои герои.

Любопытно, что в 50-е годы всего за пять лет в городе возникло 13 новых улиц. В их названиях отразилась история и страны: Октябрьская, Калинина, Комсомольская, и города: Горняков, Metallургов, Обогаителей.

Асфальтовая 15-километровая дорога до Свердловска сделала возможным регулярное автобусное сообщение города с областным центром. А с появлением в 60-х годах водопровода, 26-километровой теплотрассы СУГРЭС–Свердловск, с приходом природного газа в городе появились многоэтажные дома с полным благоустройством.

Кривоусовская пещка

Начато строительство Байкало-Амурской магистрали (БАМ). На строительство отправился первый Всесоюзный комсомольский отряд (1974).

Гальянова на посту директора сменил Борис Алексеевич Кривоусов. Он не был для завода и города новым человеком, да и в цветной металлургии успел себя проявить – в Ревде, Карабаше. Слыл человеком жадным до работы, ни себе ни другим спуска не давал. Он стал вторым на заводе Героем Социалистического Труда.

Его усилиями появился на предприятии комплексный план технического и социального развития, а за основу в нем было принято внедрение прогрессивных и особенно непрерывных технологий и модернизация оборудования. И были получены первые большие результаты.

Начать, конечно, надо с главного детища Бориса Алексеевича – шахтной печи. Предыстория ее такова. Еще в годах шестидесятых на заводе узнали о разработке в США эффективного способа непрерывной плавки катодной меди в шахтных печах. Заокеанский агрегат очень заинтересовал новопышминских металлургов. В Америку за



Улица Кривоусова

опытом поехала группа специалистов, в которой был и Б.А. Кривоусов.

Когда познакомились с технологией, зашла речь о покупке лицензии. Но у американцев, как известно, губа не дура — условия для завода выдвинули неприемлемые. И тогда на российских верхах было принято решение строить в Верхней Пышме свою шахтную печь.

Сооружение комплекса началось в мае 1972-го и закончилось в декабре 1975-го. В условиях действующего медеплавильного цеха, без перерывов в работе и не снижая темпов выпуска продукции. Словом, и цех, и стройплощадка, и лаборатория одновременно. Творческую бригаду — А.Г. Титаренко, А.П. Сухаков, В.Я. Попов и другие — возглавил сам директор. Собственными силами вел завод и строительно-монтажные работы. В короткий срок был спроектирован и построен первый в Советском Союзе металлургический комплекс непрерывного действия. Он и по сей день в производстве медных слитков — единственный в стране.

Шахтная печь стала хорошим творческим стимулом. По предложению того же Кривоусова на заводе учредили премию за наиболее эффективные технические разработки. С 1983 года она носит имя Б.А. Кривоусова. А лауреатов уже около сотни. Девятикратным рекордсменом этой престижной на заводе премии стал ветеран той кривоусовской бригады А.П. Сухаков.

В пору директорства и при непосредственном участии Кривоусова спроектирован и освоен мудреный на непосвященный взгляд тиристорный агрегат* для реверсирования тока в цехе электролиза меди; появилось новое производство — медных порошков; начато строительство цеха элек-

Созданы научно-производственные объединения (НПО) заводов и лабораторий для стимулирования научных исследований (1975).

* Агрегат для изменения направления направления тока с помощью полупроводникового прибора.

В ночь с 8 на 9 ноября зам. командира по политической части капитан 3-го ранга Валерий Саблин арестовал командира противолодочного крейсера «Сторожевой» и вывел корабль из Риги в море. Он выразил протест режиму «дряхляющих» вождей, засилью КГБ, МВД, армии, обвинил руководство страны в упадке экономики и т. д. По приказу Верховного Главнокомандующего корабль был расстрелян военными самолетами. Саблина арестовали и предали суду (1975).

Коттеджи
в Балтыме

тролиза медной фольги... Словом сказать, реконструкция коснулась всех цехов предприятия.

Одновременно и город много получал от завода. Был построен пансионат-пионерлагерь «Селен». Потом рядом возник санаторий-профилакторий с тем же названием. Высокими темпами строилось жилье и детские дошкольные учреждения: за пять лет введено в эксплуатацию более 600 квартир! Город получил от металлургов поликлинику и лечебный корпус на 120 мест.

В 1976-м поднялась первая девятиэтажка на улице Ленина. Вообще теперь эта улица, по словам краеведа Л.Н. Никитиной, стала своеобразным музеем города: здесь еще можно встретить и домики на два окошка, и деревянные двухэтажки, и дома, собранные из шлакоблоков, и, наконец, современные многоэтажные здания. Самый большой жилой дом тоже стоит на улице Ленина, в нем 376 квартир.

Новая страница в истории завода и города открылась в 1975 году. На базе завода был создан Уральский комбинат по электролитическому рафинированию и обработке меди — «Уралэлектромедь». Кроме ПМЭЗ, в его состав вошли Пышминский рудник с обогатительной фабрикой и Кыштымский медьэлектролитный завод (Челябинская обл.).

Начиная с 80-х годов село Балтым — до недавнего времени центральная усадьба совхоза «Верхнепышминский» — стало известно и даже знаменито далеко за пределами Свердловской области. А все, кто здесь бывает, не могут оторвать взгляда от красивых и удобных коттеджей, которые резко выделяются на фоне обычных деревенских домиков. Это тоже кривоусовский социальный эксперимент, непривычный для сельской России.





Новая школа

Микрорайон коттеджей вырос здесь в восьмидесятых годах при активном участии металлургов. Коллектив комбината выступил тогда с инициативой строительства жилых домов для своих подшефных. Но это были необычные дома усадебного типа — с канализацией, водопроводом, теплосетями, радио и телефоном, с благоустроенными подъездными дорогами и улицами. Жители старинного села Балтым ничего подобного и во сне не видели.

Заглянем в многоквартирный дом (есть еще и двухквартирные). Здесь четыре комнаты. Общая площадь квартиры — 97 кв. м. Под одной крышей с жилыми помещениями находятся гараж, баня, кормокухня, склады для хранения продуктов и кормов, а также помещения для скота. За несколько лет в Балтыме образовалась целая улица — более двадцати коттеджей. Она носит имя человека, которому обязана своим рождением, — Б.А. Кривоусова. Как и бывшая Садовая улица в Верхней Пышме.

А город к концу восьмидесятых годов стал крупным промышленным центром — цветной, химической, машиностроительной, горнодобывающей, металлообрабатывающей, лесной отраслей. Но кроме того были построены новый хлебокомбинат, автопредприятия, новый же молочный завод, появились стройуправления, геологоразведка... Приглашали в свои залы и учебные классы детская музыкальная и художественная школы, музей, библиотеки, Дом детского творчества и школа искусств. (Хлебокомбинат построен в 1951 году, автопредприятие — в 1958-м, геологоразведка — в 1954-м, стройуправление — в 1960-м, детская музыкальная школа — в 1947-м, детская художественная школа — в 1989-м, Дом детского творчества — в 1957 году.)

Проведена Всесоюзная перепись населения. Население СССР составило 262 млн 436 тыс. человек, городское население составляло 62 процента. Жителей РСФСР насчитывалось 137, 6 млн человек (1979).

Состоялся Всероссийский референдум о доверии политике Президента России. В нем участвовали 69 млн человек (64% от всех, имеющих право голоса). 58,7% участников высказали доверие президенту, 27% — недоверие; 36 млн человек поддержали политику президента, 31 млн человек высказались против его политики (1993).



Озеро Балтым

Новые рыночные условия многое изменили в нашей жизни и в нашем труде. Десятилетиями складывавшиеся отношения, какими бы они ни были — плохими или хорошими, в одночасье полетели в тартарары. Произошла очередная ломка, очень напомнившая нам слова революционного гимна:



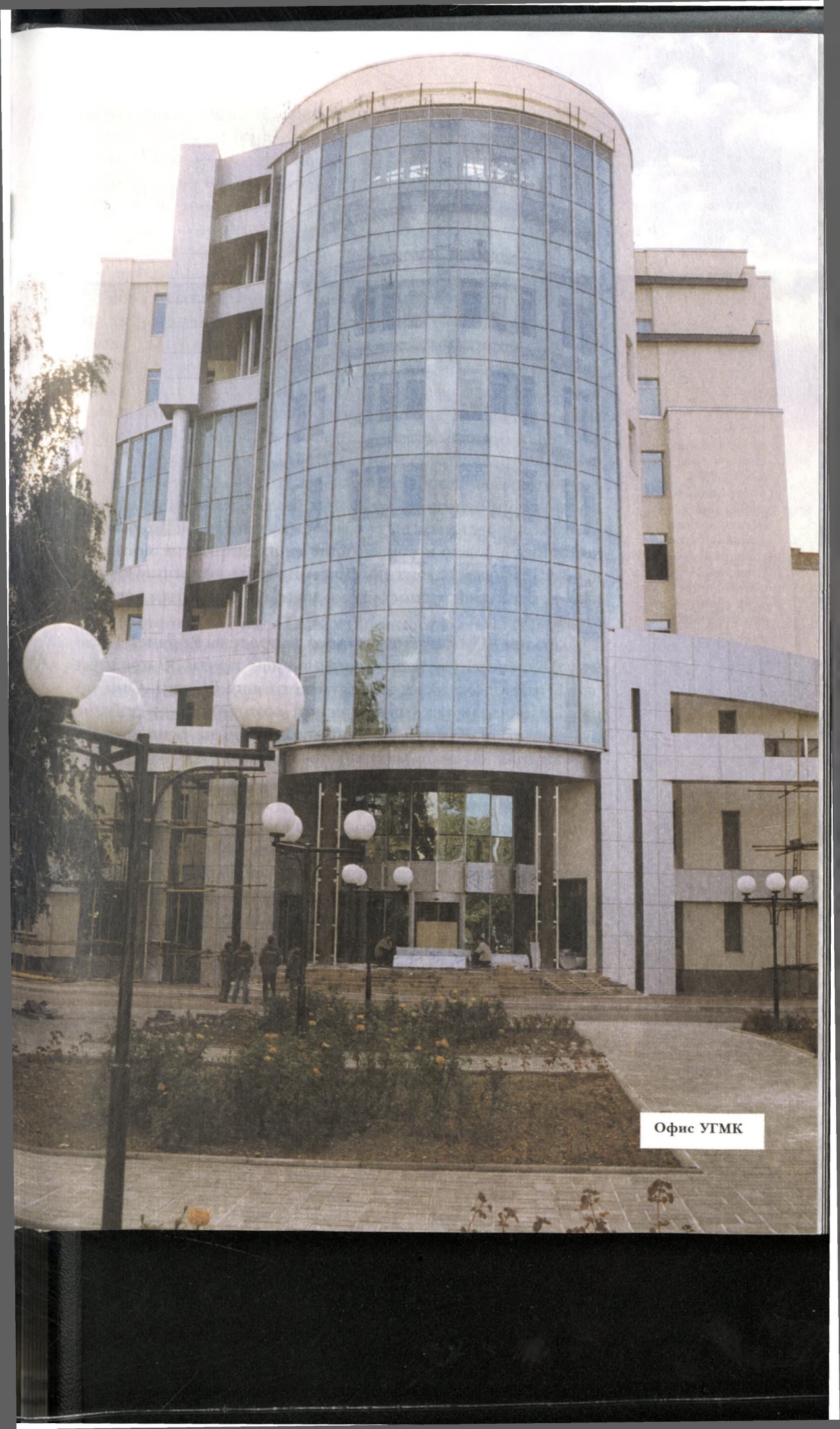
А.А. Козицын

На заводе «Уралэлектромедь» планируется запустить еще один цех медной катанки (провода с различным диаметром сечения). Его производительность составит 70 тыс. тонн в год. Строительство нового комплекса будет завершено в течение 2005 г.

на: «до основания, а затем...» Градообразующее предприятие комбинат «Уралэлектромедь» стал акционерным обществом открытого типа. Кыштымский завод вышел из его состава на самостоятельную дорогу. Нарушились связи с давними партнерами, поставщиками сырья. Та же шахтная печь в середине девяностых работала только по несколько суток в месяц. А значит, снизились объемы производства. Из-за неритмичной поставки черновой меди металлурги стали использовать нетрадиционное сырье — отходы кабельного лома. Все труднее и труднее становилось комбинату содержать свои многочисленные объекты социальной сферы.

В этот непростой период к руководству предприятием пришла новая, молодая, по-хорошему амбициозная команда во главе с генеральным директором ОАО «Уралэлектромедь» Андреем Анатольевичем Козицыным. Непрерывно совершенствуя производство, осваивая новые, востребованные рынком, виды продукции, улучшая сырьевую базу и договорные отношения с поставщиками, новая команда не просто смогла обеспечить стабильную работу комбината, но и открыла для него новые горизонты развития.

Серьезным шагом на этом пути стало создание на «Уралэлектромеди» летом 1999 года с участием немецкой фирмы «Hüttenwerke Kayzer AG» совместного предприятия по производству медной катанки ЗАО «СП «Катур-Инвест». Впервые в России здесь была использована прогрессивная технология получения медной катанки методом непрерывного литья и прокатки «Contirod» с использованием 2-ленточной машины «Hazelett». А всего несколько месяцев спустя, в октябре 1999 года, в Верхней Пышме была зарегистрирована уже целая Уральская горно-металлургическая компания, на сегодняшний день один из крупнейших вертикально интегрированных холдингов страны.



Офис УГМК

На техническое перевооружение и модернизацию оборудования цеха медных электролитических порошков ОАО «Уралэлектромедь» затратило 350 тыс. долларов (2001).

В течение трех летних месяцев силами предприятий УГМК построены и сданы под ключ десять жилых домов в Тугулымском районе, владельцы которых пострадали в результате пожаров (2004).

В Верхней Пышме открыл свои двери для прихожан мусульманский храм (2002). Главным спонсором строительства новой каменной мечети выступил завод «Уралэлектромедь».

Новое время, новые отношения настоятельно требовали экономической интеграции и организационной консолидации предприятий отрасли. Внешним толчком послужил финансовый кризис 1998 года. Как это часто бывает в стихии переходного периода, девальвация рубля оказалась на руку металлургическим предприятиям-экспортерам, расширив их финансовые возможности. Оставалось только умело распорядиться ситуацией. А это удалось тем предприятиям, которые сумели выстроить вокруг себя эффективно работающие и прочные технологические цепочки. В горно-металлургическом комплексе Урала одним из таких «счастливых» стало ОАО «Уралэлектромедь». Вокруг него и образовалась в 1999-м УГМК, которую возглавил генеральный директор комбината Андрей Анатольевич Козицын. Высотное здание управления компании украшает ныне центральную улицу города.

Пять прошедших лет убеждают, что создание вертикально интегрированного холдинга было стратегически верным и оправданным на тот момент действием. Только так компания в целом и образующие ее предприятия могли получить стимул к развитию, сформировать устойчивую, гибкую и конкурентоспособную даже по западным меркам структуру.

Сегодня УГМК шагнула далеко за пределы Верхней Пышмы. В холдинге сосредоточены активы почти 30 предприятий, расположенных в девяти регионах России. Они образуют единый технологический комплекс – от добычи руды до производства готовой продукции на основе меди. Это медная катанка, медный прокат, узлы и агрегаты для автомобильной промышленности, различные виды кабельной и проводниковой продукции. Годовой оборот компании по итогам 2003 года составил около 46 млрд рублей.

Холдинг контролирует выпуск около 40 процентов российской катодной меди, четвертую часть отечественного производства металлопродукции на основе сплавов цветных металлов, а также более половины европейского рынка медных порошков.

Он все активнее взаимодействует со смежными отраслями экономики – металлообработкой, машиностроением, кабельной промышленностью. Более того, в последнее время эта стратегия диверсификации изменила сам характер холдинга: из медного он со временем превратился в полиметаллический. Компания предстает все более заметным игроком на рынке цветных металлов и их сплавов, осваивает процесс добычи и производства драгоценных



металлов, в том числе золота и серебра банковской пробы, а также металлов платиновой группы.

Постепенно имя УГМК становилось все более известным не только в России, но и за рубежом. Благодаря завоеванному авторитету у компании появилась возможность выходить на международные рынки капитала. В 2004-м УГМК получила от ряда западных банков долгосрочные инвестиционные кредиты сроком от трех до пяти лет. Одно из условий такого «кредита доверия» — консолидированная финансовая отчетность, соответствующая требованиям западных банков. Средства зарубежных партнеров пойдут на реконструкцию медеплавильных мощностей, сталеплавильного комплекса Metallurgical завод им. А.К. Серова, на строительство нового цеха электролиза меди на верхнепышминском заводе и другие проекты.

Стабильное финансово-экономическое положение дает компании возможность долгосрочного инвестиционного планирования. В конце 2002 года приняты рассчитанные до 2010 года стратегические программы развития минерально-сырьевой базы, медеплавильного комплекса, металлургических производств, а также предприятий, которые производят продукцию высокой степени готовности — для радиаторных и кабельных заводов.

Более того, за то время, пока существует холдинг, очень существенно расширилась и сфера социальной ответствен-

Женская баскетбольная команда УГМК — чемпион России!

Четырехзвездочный отель «Элем» АО «Уралэлектромедь» стал единственным гостиничным комплексом Свердловской области, который прошел отборочный тур и принял участие в престижном российском конкурсе в московской гостинице «Метрополь» (2000). Кстати сказать, многие гости Екатеринбурга предпочитают «Элем» отелям столицы Среднего Урала.

Баскетболистки
команды УГМК



Игрок женской
баскетбольной
команды УГМК,
бронзовый призер
Олимпиады в
Афинах 2004 года
Диана Густилина



ности предприятий УГМК. Сегодня уже мало кто вспоминает времена середины 1990-х, когда средств на содержание объектов соцкультбыта у металлургических предприятий катастрофически не хватало. В данный момент у УГМК таких объектов около сорока. Одних только дворцов культуры — десять, а ведь есть еще стадионы, дворцы спорта, загородные оздоровительные лагеря и профилактории. Только в Верхней Пышме усилиями компании вот-вот появится огромный Дворец игровых видов спорта.

Консолидация финансовых активов в рамках холдинга позволяет направлять значительные средства на финансирование соцсферы, реализовывать масштабные социальные, культурные и спортивные проекты. По итогам 2003 года на различные социальные нужды компания израсходовала более миллиарда рублей. Ежегодные налоговые платежи УГМК превышают 5 млрд рублей: бюджеты очень многих муниципальных образований формируются практически целиком за счет градообразующих предприятий компании. Постоянно увеличивается набор социальных гарантий для собственных работников, которых у УГМК сегодня почти 70 тысяч. Помимо высокой заработной платы это еще и различные льготы и материальные выплаты, возможность пользоваться услугами страховой компании и корпоративного пенсионного фонда. Почти как в старые добрые 1970–1980-е, во-

зобновились и жилищные программы. Только теперь они реализуются на основе ипотечного кредитования. И не исключено, что через несколько лет в Верхней Пышме, а вместе с ней и еще в десятке городов возникнут целые «кварталы УГМК». Наконец, не стоит забывать и о той обширной благотворительной деятельности, которую ведет компания, активно содействуя возрождению исторических и духовных ценностей.

В 2000 году УГМК взяла шефство над ведущей женской баскетбольной командой Урала. И за эти четыре года возрожденный клуб совершил фактически невероятное. Дважды, в 2002 и 2003 гг., БК «УГМК» выигрывает национальный чемпионат, а в 2003 г. впервые в истории российского женского баскетбола становится сильнейшей командой континента, феноменальной победой над французским «Олимпиком» завершив свое дебютное выступление в розыгрыше Евролиги. В результате благодаря спонсорской помощи УГМК значительно повысился престиж российского женского баскетбола во всем мире.

Вторая молодость завода

А что же представляет собой сегодня ОАО «Уралэлектромедь» — эпицентр Уральской горно-металлургической компании и градообразующее предприятие Верхней Пышмы?

У нас в области это объект, безусловно, уникальный. Он вышел за рамки классического представления о предприятии, так как по структуре и размерам являет собой промышленный холдинг с общей численностью персонала свыше 11 тысяч человек.

Кроме основной верхнепышминской заводской площадки он объединяет на правах филиалов еще пять предприятий-спутников: производство полиметаллов (г. Кировград), сплавов цветных металлов (пос. Верх-Нейвинский), горнодобывающее производство «Сафьяновская медь» (г. Реж), золотодобывающий «Невьянский прииск» и верхнепышминскую «Радугу», где нынче налажен выпуск металлической тары. К слову сказать, иные из них до того, как попасть под крыло соседа, влачили жалкое существование, а ныне успешно осваивают рыночные ниши. Например, верхнейвинские «цветники» дают теперь каждый месяц 1200 тонн свинцовых сплавов — столько они не выплавляли даже в лучшие свои времена. А сменившая профессию

На втором Международном конкурсе пианистов им. Глена Гульда в итальянском городе Остра в числе более чем 50 участников из разных стран мира был и 13-летний пианист из Верхней Пышмы Павел Подсамойлов, ставший лауреатом четвертой премии (2002).

Главное направление социального партнерства в Верхней Пышме — строительство жилья для молодых семей. Это основной тезис трехстороннего соглашения, заключенного муниципалитетом с директорами и профсоюзными комитетами предприятий города (2001).

Цех электролиза

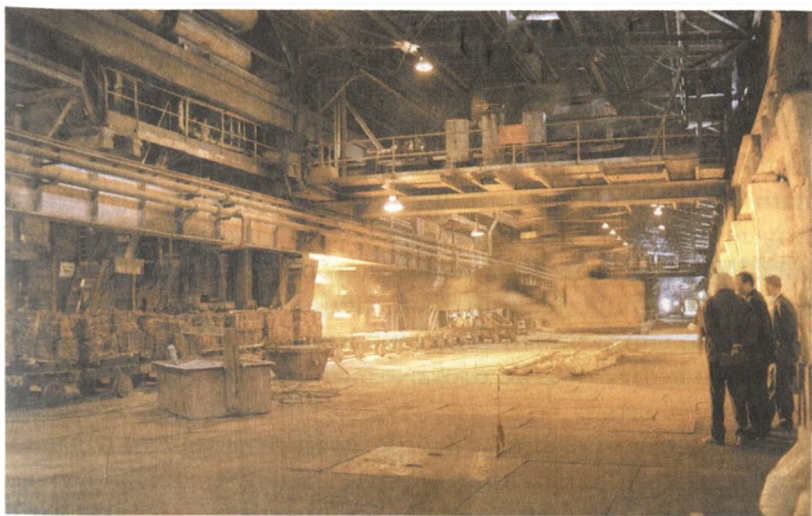


фирма «Радуга» — некогда флагман советской легкой промышленности по выпуску игрушек — вновь стала рентабельной. Ее стальные барабаны для твердых химических продуктов получили сертификат соответствия по маркировке ООН. Кстати сказать, благодаря рентабельности основного производства «Радуга» сохранила и производство металлических игрушек — единственное на Урале.

Побываем теперь на самом верхнепышминском заводе. Только стены его корпусов напоминают о почтенном возрасте. В остальном же — это молодое, растущее, перспективное предприятие. Высокая степень готовности продукции и глубокая переработка сырья — вот какие современные цели ставит перед собой его коллектив. А ведь завод — один из крупнейших в Европе и единственный в России

Чистая медь
марки 99,99



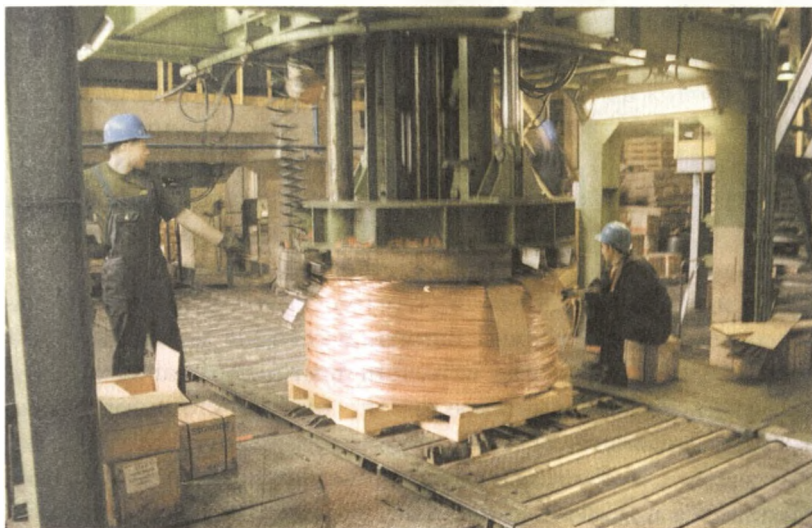


ОАО «Уралэлектромедь». Медеплавильный цех.
Загрузка печи

производитель медных электролитических порошков, а также медного купороса и медной катанки.

Здесь обо всем хочется говорить в степени превосходной. В 2002-м произведено рекордное количество катодной меди. А продукция высшего качества составила 99,7 процента! Среди уральских предприятий «Уралэлектромедь» больше других дает золота в слитках. (Не забудем, что это золото в основном из отходов, из грязи.) И добивается международного сертификата Лондонской ассоциации драгоценных металлов «Good delivery». Три вида его продукции уже удостоены почетных дипломов программы «Российское качество», которую курирует Президент РФ.

Нынешние условия жесткой конкуренции остро ставят проблему квалификации персонала. Ежегодно в местном



Упаковка катанки

В Верхней Пышме разработана новая программа дополнительного образования. Учащийся по желанию может посещать в выходные дни понравившуюся ему школу и углублять свои знания по физике, химии, математике, литературе и другим предметам. Обучаются школьники бесплатно (2000).

ОАО «Опытный завод огнеупоров» Верхней Пышмы осваивает производство стройматериалов из вермикулита. В одном из цехов завода прошли успешные испытания новой печи (2001).

учебном центре обучаются около семи тысяч человек, еще 400 без отрыва от производства учатся в вузах и техникумах. Третий год готовятся специалисты по целевой программе УТМК в УГТУ-УПИ и Горном университете. Практикуются зарубежные стажировки в ведущих металлургических компаниях Великобритании, Финляндии... Предусмотрены и новые направления в системе внутрифирменного обучения: школа кадрового резерва, модульные программы, подготовка рабочих дефицитных специальностей. Активизируется традиционный институт наставничества. Словом, делается все, чтобы не отставать от времени, а, напротив, опережать его.

Мощный инновационный ресурс представляет «Исследовательский центр» предприятия. Здесь аккумулируются и доводятся «до ума» все собственные идеи, обобщается отечественный и мировой опыт. И в ближайшие четыре-пять лет на ОАО «Уралэлектромедь» произойдет глобальное, по сегодняшним меркам, обновление основных фондов. Появятся новые производства, будут реконструированы действующие.

Одно из самых перспективных направлений — развитие порошковой металлургии. Уже сейчас благодаря собственной сырьевой базе — отлаженному производству медных электролитных порошков — завод выпускает спеченные и порошковые изделия из дисперсно-упрочненных материалов. А в перспективе — строительство цеха порошковой металлургии солидной производительности. Кроме прочего, это и 130 дополнительных рабочих мест.

Еще один крупный проект — сооружение нового цеха электролиза меди... Словом, вопреки всякой житейской логике старый завод неудержимо молодеет.

Как видим, один только перечень производимого говорит, сколь жизненно важны для завода и города царящие здесь безотходная технология и система экологического менеджмента. В 2003-м на «Уралэлектромеди» завершено строительство газоочистных сооружений на двух анодных печах медеплавильного цеха, и теперь это производство не загрязняет атмосферу. Подобные сооружения проектируются и для химико-металлургического цеха — с использованием самого эффективного на сегодня метода мокрой очистки газов. И тогда верхнепышминский завод станет, пожалуй, единственным в стране промышленным объектом без дымящих труб. То, что веками считалось отходами, здесь, словно по мановению волшебной палочки, превращается в полезные людям изделия и материалы.

Экологическая культура видна на каждом шагу. Здесь вы нигде не встретите мусора, ржавеющего металлолома — этих вечных атрибутов промплощадок. А на озере Ключи, куда предприятие «сбрасывает» ливневые стоки, живут утки и гостят лебеди.

Под знаком античного грифа

Город Верхняя Пышма, став, таким образом, столицей медного Урала, в 1997 году обрел статус муниципального образования. На 1139 км² его площади расположены сам город и 23 примыкающих к нему населенных пункта. В них проживает 69,5 тыс. человек.

В 2001-м у муниципального образования появился свой герб и флаг. В их символике отражены и богатства недр, ставшие основой жизнедеятельности уральцев на этой территории, и их активная жизненная позиция — готовность отстаивать свои интересы и принципы. Серебристый грифон, держащий «зеркало Венеры», отныне будет символизировать специфику и историческую неповторимость частицы Урала и России, которая носит название — Муниципальное образование «Верхняя Пышма».

Изображение грифонов у плавильной печи мы видим и на памятной медали, которой с 1999 года награждаются труженики ОАО «Уралэлектромедь» — «За выдающиеся заслуги».

Единство города и градообразующего предприятия проявляется в ежегодном празднике, широко отмечаемом верхнепышминцами: с 1996 года День города объединен с Днем металлурга.

К 2003 году на территории МО «Верхняя Пышма» насчитывалось 16 крупных и 250 малых и средних предприятий. Они составляют основу экономики и выводят нашу территорию по уровню экономического потенциала на первое место среди муниципальных образований Свердловской области.



Храм Успения
Пресвятой Бого-
родицы

На центральной
улице Верхней
Пышмы к
празднованию
Дня города
установлены
новые фонари.
При их изготов-
лении за образец
были взяты
НЛО из кино-
фильма «Люди в
черном» (2004).

Санаторий-
профилакторий
«Селен»

Город помнит и знает свою историю. В нем сейчас более 100 улиц и переулков. Восемь из них носят имена верхнепышминцев. Семь памятников и четырнадцать мемориальных досок хранят память об исторических событиях и выдающихся земляках.

За последние годы построены десятки современных зданий, на новый уровень вышло и благоустройство. Это изменило облик города — он тоже заметно помолодел.

В центре стараниями градообразующего предприятия и его тогдашнего руководителя, а ныне генерального директора УГМК Андрея Анатольевича Козицына вознес купола к небу возвращенный людям храм Успения Пресвятой Богородицы. В городе была построена мусульманская мечеть, а на историческом месте уничтожения останков царской семьи — Ганиной яме — уникальный монастырский комплекс.

В сегодняшнем городе заметно торжествует политика социально ответственного бизнеса и уже много сделано для верхнепышминцев нового поколения. В лидерах, конечно же, ОАО «Уралэлектромедь».

В живописном сосновом бору расположились санаторий-профилакторий и пансионат «Селен». И тот и другой очень популярны у заводчан. Здесь, помимо профилактики, лечат заболевания опорно-двигательного аппарата, нервной и сердечно-сосудистой систем, органов дыхания, желудочно-кишечного тракта. Больные пользуются грязевыми процедурами, бальнеологическими ваннами, комплексом гидротерапии. С июня по август пансионат полностью отдан детям.

Надо отдать должное и лечебно-профилактическим мероприятиям — как по месту работы, так и жительства. Ежегодно все заводчане проходят медицинский осмотр, бес-





Храм
на Ганиной яме



Спортивный
центр

оборудования отечественного производства, а также французского и японского. Теперь лаборатории больницы, ее службы крови и диагностики оснащены на уровне ведущих клиник области.

Сегодня в городе работают 16 общеобразовательных школ, 19 детских садов, четыре учреждения дополнительного образования, 24 центра культуры. Только во Дворце Культуры ОАО «Уралэлектромедь» дарят радость людям 19 коллективов художественного творчества: хор русской песни «Уральские узоры», хор «Россияне», вокальный ансамбль «Журавушка», клуб спортивного танца «Элем», ансамбль русской песни «Звонница», студия «Цирк-ревю», танцевальный коллектив «Рябинка» и др.

В ближайшей перспективе – строительство на улице Ленина здания филиала УГТУ-УПИ, камерного театра, ледового дворца спорта, гостиницы для туристов и болельщиков...

Ведь Верхняя Пышма – город традиционно спортивный. Спортклуб «Уралэлектромедь» культивирует девятнадцать видов спорта, располагает спортивно-оздоровительным комплексом с бассейном, тренажерным и игровым залами, солярием и сауной. В состав спортклуба входит яхт-клуб, насчитывающий 30 судов подростковых классов и две крейсерские яхты. Яхтсмены «Уралэлектромеди» – постоянные участники международных регат: «Ява-Трофи», «Русское море», «Дети России». Хоккейный клуб «Элем» – чемпион области 2003 года и обладатель кубка УТМК.

Верхнепышминская школа олимпийского резерва воспитала четырех мастеров спорта международного класса и сорок четыре мастера спорта СССР. Чемпион мира по велоспорту Рамес Гайнетдинов прославил наш город так же, как когда-то Клавдия Боярских, трехкратная олимпийская чемпионка по лыжным гонкам. Из года в год держат высокую планку наши городошники, а верхнепышминец Владимир Поляков стал чемпионом Европы. Всему миру

известен баскетбольный клуб «УГМК». С Верхней Пышмой связаны судьбы восьмидесяти мастеров спорта, пяти отличников физической культуры РФ и двух заслуженных работников физической культуры.

О строящемся Дворце игровых видов спорта, инвестором коего выступила УГМК, надо сказать особо. По замыслу он будет не только спортивным сооружением (волейбол, баскетбол, большой теннис), но и культурно-досуговым центром. Его спортивная арена при необходимости может превратиться в концертный зал. Откроются боулинг, кафе. Здесь можно будет отдыхать семьями.

Сфера социальных интересов градообразующего предприятия сегодня вышла уже за рамки трудового коллектива. Один из примеров – его шефство над школами муниципального образования. Сначала (в 1999-м) это был верхнепышминский детский дом-школа. Сейчас под опекой предприятия пребывают 16 школ и два детских приюта, а формы работы стали многообразными. Шефы ведут кружки и секции, организуют творческие конкурсы, военно-спортивные эстафеты, совместные классные часы на тему «Мы за все в ответе!», поисковое движение...

Сейчас совместно с администрацией МО «Верхняя Пышма» «Уралэлектромедь» начинает реализацию нового проекта – формирование социально-педагогических комплексов. На их основе отныне будет строиться вся просветительская и культурно-массовая работа: восстанавливаться детские площадки, открываться новые дворовые клубы, возрождаться традиции коллективизма.

Не лишним будет сказать, что в финансовом отношении вклад «Уралэлектромеди» в социальную политику в 2004 году выразился в 1,3 млрд рублей.

С 1973 года живет добрая традиция присвоения звания почетного гражданина города. Сегодня в муниципальном образовании их тридцать три, из них тридцать – верхнепышминцы.

Такова только первая глава истории города, которую можно назвать «От медного рудника к медной столице Урала». Следующую напишут дни сегодняшней и завтрашней. И хочется верить, что славных страниц в истории города будет еще немало.



Здание администрации МО «Верхняя Пышма»

Хроника Верхней Пышмы

- 1824 – в верховьях реки Пышмы, на землях, принадлежащих Верх-Исетскому заводу, начал работать Пышминско-Ключевской золотой прииск.
- 1854, 3 апреля (21 марта) – в Уральское горное правление подана заявка на открытие медесодержащих руд в окрестностях Пышминско-Ключевского золотого прииска.
- июль – заложена первая шахта – Иоанно-Богословская (Ивановская).
- 1856 – формируется Пышминско-Ключевской медный рудник и поселок при нем.
- 1867 – пущены печи для выплавки черновой меди – Пышминско-Ключевской медеплавильный завод.
- 1875 – закрыт Пышминско-Ключевской медный рудник.
- 1878 – закрыт Пышминско-Ключевской медеплавильный завод.
- 1900 – начались разведочные работы на территории Пышминско-Ключевского медного рудника.
- 1901 – начал работать рудник и строиться медеплавильный завод.
- 1904 – первое упоминание о церкви Успения Божьей матери.
- 1905 – при церкви открывается церковноприходская школа.
- 1908 – Пышминско-Ключевской медеплавильный завод переходит в руки акционерного общества.
- 1911 – закрыт Пышминско-Ключевской золотой прииск.
- 1917, 6 марта – в пос. Медный рудник избран Совет рабочих депутатов.
- ноябрь – создан революционный комитет РСДРП(б).
- 1918, сентябрь – закрыты Пышминско-Ключевской медный рудник и медеплавильный завод.
- 1919, 15 июля – пос. Медный рудник освобожден от белогвардейцев.
- 1919 – захоронены красноармейцы, погибшие в боях за пос. Медный рудник; установлен первый обелиск.
- 1929, сентябрь – началось строительство Пышминского медеэлектролитного завода (ПМЭЗ).
- 1931 – принята в эксплуатацию обогатительная фабрика.
- 1932–1933 – построено здание школы № 23.
- 1934 – вступил в строй Пышминский медный рудник и получена первая анодная медь.
- 1935 – начала выходить газета «За электролитную медь».
- открылись первые детские ясли.
- 1936 – построена средняя школа № 1.
- 1937 – открыт родильный дом.
- 1938 – создан Верхнепышминский район с центром в пос. Пышма (бывш. пос. Медный рудник).
- открылась первая городская библиотека.

- 1939 – создана городская типография.
– начала издаваться городская газета «Красное знамя».
- 1941 – начал работать хлебозавод.
– на ПМЭЗ освоен выпуск легированной меди.
- 1946, 22 февраля – рабочий пос. Пышма переименован в город Верхняя Пышма.
- 1946 – создан горкомхоз.
- 1947 – вступило в строй Верхнепышминское стройуправление.
– открылась детская музыкальная школа.
- 1948 – открыто автобусное сообщение со Свердловском.
- 1954 – организована Среднеуральская геологоразведочная экспедиция (СУГРЭ).
- 1957 – введен в эксплуатацию первый хозяйственно-бытовой водопровод.
– построен Дом пионеров.
– открылась школа-интернат № 1 (детский дом).
- 1958 – введен в эксплуатацию больничный комплекс.
– возникло Верхнепышминское автопредприятие.
- 19 июля – вступил в строй Пышминский опытный завод.
- 1960 – открыт городской Парк культуры и отдыха им. Ленинского комсомола.
- 1961 – создан совхоз «Верхнепышминский».
– открылась специальная школа для слепых и слабовидящих детей.
– построена 26-километровая теплотрасса СУГРЭС – Свердловск.
- 1962 – вошел в строй стадион «Металлург».
- 1963 – открыт Дворец культуры металлургов.
- 1964 – начал работать широкоэкранный кинотеатр «Факел».
– построена первая гостиница.
- 1965 – в город проведен природный газ.
– начато строительство Уральского завода химреактивов.
– открылась детско-юношеская спортивная школа.
- 1967 – открыт мемориальный комплекс в память верхнепышминцев, погибших в Великой Отечественной войне.
- 1969 – организована Уральская геологоразведочная экспедиция.
- 1971 – вошла в строй первая очередь Уральского завода химреактивов.
- 1975 – на базе ПМЭЗ создан Уральский комбинат по электролитическому рафинированию и обработке меди.
- 1976 – открылись гастроном «Центральный» и магазин «Подарки».
- 1978 – проведен первый День города.
- 1979 – открылась станция юных техников.
– начал работу учебно-производственный комбинат.
- 1980 – образовано Верхнепышминское дорожное ремонтно-строительное управление.
- 1981 – появилось городское радио.
– получена первая продукция завода сварных металлоконструкций – ПО «Уралмаш».
- 1983 – открылся культурно-спортивный центр в с. Балтым.

- 1986 – построен профилакторий опытного завода в Восточном поселке.
- 1989 – открыл двери Верхнепышминский исторический музей.
– возникла детская художественная школа.
- 1990 – создана сеть городского кабельного телевидения.
- 1993 – открыт Центр информационных технологий.
– открыт торговый центр.
- 1994 – избрана первая городская Дума.
- 1996 – проведен референдум по созданию муниципального образования «Верхняя Пышма» и избрана его первая Дума.
- 1998 – открыта гостиница «Элем».
– открыта воскресная татарская школа.
– построен плавательный бассейн.
- 1999 – зарегистрирована Уральская горно-металлургическая компания.
– создано ЗАО «Катур-Инвест».
- 2000 – построена новая инфекционная больница.
- 22 июля – освящен храм Успения Пресвятой Богородицы.
– открылся филиал концертного зала Свердловской областной филармонии.
- 2001 – открыт храмовый комплекс на Ганиной яме.
- 2002 – открыта Медная мечеть.
– утвержден герб и флаг МО «Верхняя Пышма».
- 2003 – построен новый городской рынок.
– открыт новый автомобильный центр «Ауди».
– образована служба спасения «Гепард».
– образован холдинг «Драгоценности Урала».
– заложена аллея ветеранов.



Андрей ГРАМОЛИН

РЕВДА – «ОЛЕНИЙ РУЧЕЙ»



Вместо визитки

Андрей Грамалин – журналист, собственный корреспондент журнала «Наука и жизнь» по Уралу и Сибири. Живет в Екатеринбурге.

Бытует среди некоторых местных краеведов мнение (об этом рассказывал давний мой приятель, в прошлом оператор Свердловской кинохроники Рэм Васильевич Лягинсков, а теперь почти постоянный житель села Краснойр на юге муниципального образования «Город Ревда»), что река Ревда, берущая свое начало на юго-восточном склоне самой сердцевины Уральского хребта, неподалеку от подножия горы Рассольной, называлась сперва Ревва. Слово это на древнем финно-угорском языке якобы означает – «олений ручей». Знатоки утверждают, что много столетий тому назад здесь, в богатой сочными травами речной долине, пасли олени стада предки нынешних манси.

Мнение это не подтверждено учеными, но и не опровергнуто.

Однако, согласитесь, звучит поэтично – «олений ручей». И само название города, выросшего на месте впадения Ревды в Чусовую, города, который возник благодаря металлургическому заводу и плотине, давшей ему жизнь, и где 270 лет тому назад талантливыми русскими промышленниками Демидовыми был получен лучший в мире чугун, обретает тогда некий романтический оттенок.

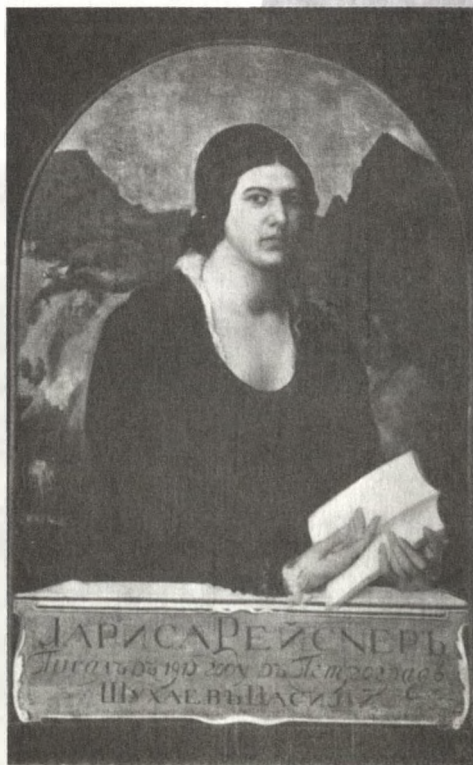
Отступление первое. Из семейного альбома

О городе Ревде я услышал впервые мальчишкой, лет двенадцати, когда на день рождения моей бабушки собрались ее немногие оставшиеся в живых друзья молодости, вернувшиеся в 56-м из сталинских лагерей. Они вспоминали годы революции, Гражданскую войну, своих товарищей, погибших за несбытую мечту о социализме.

И в разговоре всплыло неизвестное мне до той поры имя Ларисы Рейснер, бабушкиной однокурсницы по Психоневрологическому институту в Петербурге, дочери известного в России юриста, знатока государственного права Михаила Рейснера.

Они дружили несколько лет, потом вихрь событий, потрясших мир, разлучил их.

Снова встретились они в Екатеринбурге, в начале 1924 года, когда Лариса Михайловна Рейснер, к тому времени известная публицистка, герой Гражданской войны, комиссар Волжской военной флотилии (в 1933 году друг Ларисы, писатель Всеволод Вишневский, посвятит ей «Оптимистическую трагедию» — культовую пьесу советской эпохи, поставить которую почитал за честь любой драматический театр), приехала на Урал, чтобы написать роман о жизни уральских рабочих.

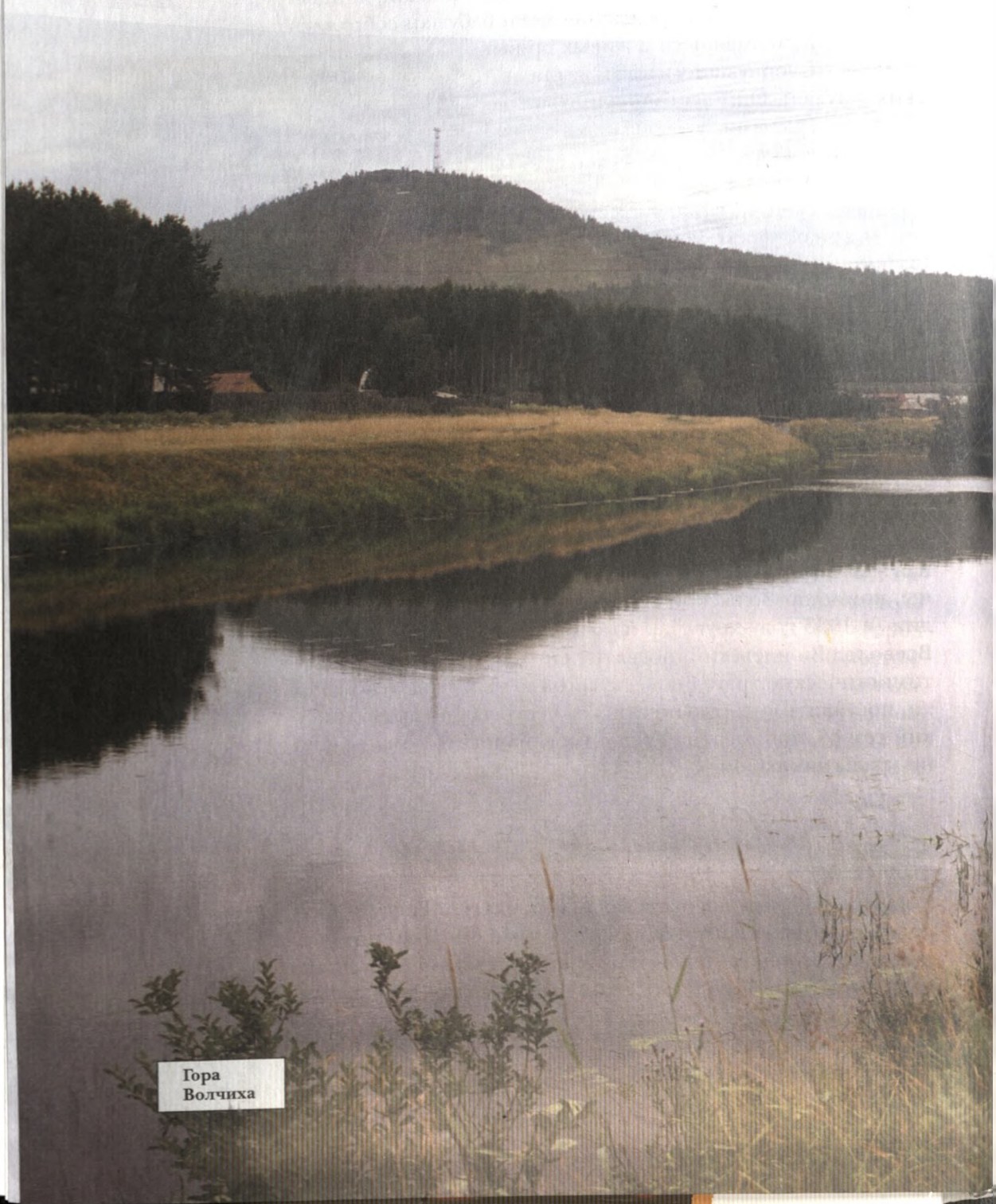


В.И. Шухаев.
Портрет Ларисы
Рейснер

До революции и — после

И моя бабушка посоветовала ей поехать в Ревду — в город, известный своими замечательными традициями с самых первых, еще демидовских, времен. А может быть, и потому, что Ревда была бабушке больше знакома: ведь корни нашей семьи есть и в ревинских краях.

Тогда и родился у Ларисы Рейснер очерк о нашем городе, опубликованный в книге «Уголь, железо и живые люди»,



Гора
Волчиха

вышедшей в свет уже после внезапной смерти автора, одержимой революционерки, медноволосой петербургской кра-
савицы...

Вот каким увидела в 1924 году Ревдинский завод Лариса Рейснер.

«...Советская Ревда — на старом месте; контора и фабзавком — в белом доме-дворце, где жили грозные владыки Демидовы. Псарня и прачечная, устроенные под садом, обвалились, от дома жив только нижний этаж, верхний обгорел до круглых бровей над узкими окнами...

Ближе всех ко входу — кирпичное отделение. Женщины жалуются: не любят его ни заведующие, ни спецы, ни завком, редко кто-нибудь заходит в этот рукодельный цех, всю фабрику роняющий своими кустарными приемами и пачкотней. По температуре этот цех — среднее между оранжереей, в которой пухнут мягкие кирпичи, и кухни, где их стряпают. Все, от начала и до конца, вредно для человеческой жизни.

И еще полистаем тот забытый очерк. Вот впечатления автора от прокатного цеха, основного на заводе. Рейснер восхищена виртуозным мастерством рабочих.

«...Нагревательная печь накаливает слитки металла прежде, чем они лягут под механический нож; но мастер, подведя под восьмипудовый обрубок лопату, похожую на гигантский ключ от сардин, поддерживаемый с боков двумя помощниками, одним взмахом, надвинув щит на глаза, сажает ее в белую печь. Он же ведет быстрые и опасные роды металла, которые могут быть испорчены малейшей проволочкой. Наложив страшные щипцы на красный и мягкий череп новорожденного слитка, он одним движением вырывает его из огненной матки и бросает в железную колыбельную тачку, обшитую стальными пеленками. Рядом, в черной детской, полной грохота исполинских гремяшек, молодой делится на куски, и рулевой, оператор, защищенный от горячих плевков особой будкой, издали руководит взмахами своего ножа...»

Это было написано восемьдесят лет назад. А теперь мы вернемся в годы еще более далекие. В первые десятилетия века XVIII, когда в поле зрения Демидовых, открывших для России богатства уральских недр, попал «Олений ручей» — река Ревда, возле горы Волчихи впадающая в Чусовую, которая несет свои воды в Каму, а оттуда в Волгу, а значит, и по всей России...

К празднику трудящихся 1 Мая завод «Красный путиловец» в Ленинграде выпустил первые колесные, а Харьковский паровозостроительный — первые гусеничные тракторы (1924).

При ОГПУ образовано особое совещание для расследования дел по «контрреволюционным преступлениям» в закрытом порядке (1924).

В Москве впервые в мире организовано Общество межпланетных сообщений (1924).

Введены ограничения на обучение в университетах для лиц непролетарского происхождения (1924).

вышедшей в свет уже после внезапной смерти автора, одержимой революционерки, медноволосой петербургской красавицы...

Вот каким увидела в 1924 году Ревдинский завод Лариса Рейснер.

«...Советская Ревда — на старом месте; контора и фабзавком — в белом доме-дворце, где жили грозные владыки Демидовы. Псарня и прачечная, устроенные под садом, обвалились, от дома жив только нижний этаж, верхний обгорел до круглых бровей над узкими окнами...

Ближе всех ко входу — кирпичное отделение. Женщины жалуются: не любят его ни заведующие, ни спецы, ни завком, редко кто-нибудь заходит в этот рукодельный цех, всю фабрику роняющий своими кустарными приемами и пачкотней. По температуре этот цех — среднее между оранжереей, в которой пухнут мягкие кирпичи, и кухней, где их стряпают. Все, от начала и до конца, вредно для человеческой жизни.

И еще полистаем тот забытый очерк. Вот впечатления автора от прокатного цеха, основного на заводе. Рейснер восхищена виртуозным мастерством рабочих.

«...Нагревательная печь накаливает слитки металла прежде, чем они лягут под механический нож; но мастер, подведя под восьмипудовый обрубок лопату, похожую на гигантский ключ от сардин, поддерживаемый с боков двумя помощниками, одним взмахом, надвинув щит на глаза, сажает ее в белую печь. Он же ведет быстрые и опасные роды металла, которые могут быть испорчены малейшей провололочкой. Наложив страшные щипцы на красный и мягкий череп новорожденного слитка, он одним движением вырывает его из огненной матки и бросает в железную колыбельную тачку, обшитую стальными пеленками. Рядом, в черной детской, полной грохота исполинских гремушек, молодой делится на куски, и рулевой, оператор, защищенный от горячих плевков особой будкой, издали руководит взмахами своего ножа...»

Это было написано восемьдесят лет назад. А теперь мы вернемся в годы еще более далекие. В первые десятилетия века XVIII, когда в поле зрения Демидовых, открывших для России богатства уральских недр, попал «Олений ручей» — река Ревда, возле горы Волчихи впадающая в Чусовую, которая несет свои воды в Каму, а оттуда в Волгу, а значит, и по всей России...

К празднику трудящихся 1 Мая завод «Красный путиловец» в Ленинграде выпустил первые колесные, а Харьковский паровозостроительный — первые гусеничные тракторы (1924).

При ОГПУ образовано особое совещание для рассмотрения дел по «контрреволюционным преступлениям» в закрытом порядке (1924).

В Москве впервые в мире организовано Общество межпланетных сообщений (1924).

Введены ограничения на обучение в университетах для лиц непролетарского происхождения (1924).

Демидовы: отец, сын, внук, правнуки...

Вышел манифест Петра I о приглашении иностранцев, «искусных» в военном деле, ремеслах, торговле, науках, на русскую службу на льготных условиях (1702).



Акинфий Демидов

Кто сегодня не знает имя Никиты Демидова (Никиты Демидовича Антуфьева), талантливого тульского кузнеца-оружейника, снискавшего себе славу за тысячи верст от родной Тулы, на далеком таежном Урале?!

«Птенец гнезда Петрова» основал в нашем крае не только династию выдающихся промышленников и общественных деятелей, но и создал уральскую металлургию — хребет отечественной промышленности.

Но, справедливости ради, следует вспомнить знаменитого думского дьяка Андрея Андреевича Виниуса, который летом 1702 года отправился по указу Петра I в Сибирь «для досмотру новопостроенных железных заводов». Как и крестьянина Михаила Селенина, который явился к думному дьяку,

когда тот готовился к переправе через Чусовую у Волчьей горы (так тогда именовали гору Волчиху), и сказал, что знает, где здесь таится магнитная руда.

Рудокопщики, посланные Виниусом за образцами породы, доставили дьяку два пуда камней. Анализ, сделанный в Санкт-Петербурге, подтвердил: горная порода содержит высокий процент железа. Вот почему Берг-коллегия — высший в то время правительственный орган, занимавшийся поиском, разработкой и освоением рудных месторождений, — дала добро Никите Демидову, уже к тому времени поднявшему на Урале несколько мощных заводов, и прежде всего Невьянский, ставший демидовской столицей. Добро на строи-

тельство завода «в пустых и диких местах на речке Ревде, где он обыскал магнитную железную руду в Волчьей горе».

Петровское правительство наделило первопроходца немалыми льготами: налоговой — в течение двух лет не надо было платить за каждый десятый полученный пуд чугуна; разрешалось нанимать вольных рабочих; губернаторы и вое-

воды обязаны были пропускать к Демидову всех, стремившихся к нему, за исключением «беглых и супостатов». Хотя по отношению к «беглым» Демидов не очень-то прислушивался к правительственному распоряжению: кто все-таки добирался до него, был уверен — хозяин властям не выдаст.

Однако кончина Никиты Демидова в 1725 году, последовавшие затем земельные споры между его сыновьями — Акинфием и Никитой — задержали строительство Ревдинского завода. Оно началось лишь 2 мая 1732 года и длилось, как говорят документы того времени, «...один год восемь месяцев и пятнадцать дней».

1 сентября 1734 года была выдана первая плавка, и этот день с тех пор считается днем рождения города Ревды. Спустя 250 лет на заводской плотине была открыта мраморная стела с чугунной доской, на которой бронзовыми буквами начертано: «Здесь в 1734 году в глухой тайге были построены плотина и железоделательный завод. Основан город Ревда. В ознаменование 250-летия. Благодарные потомки».

Завод сперва имел всего одну домну, которая выплавляла более 130 пудов чугуна в сутки. И если в первые годы здесь получали около 50 тысяч пудов чугуна в год, то к концу XVIII века производство металла выросло почти в шесть раз!

Акинфий Демидов безусловно был выдающейся личностью. Достаточно сказать, что после его смерти наследникам досталось огромное состояние: 25 железоделательных и медных заводов, созданных Акинфием на Урале за двадцать с небольшим лет!

Генерал Виллим де Геннин, бывший начальником Олонецких, а потом и Уральских горных заводов, так отзывался об Акинфий Демидове: «...Такого в заводском деле искусного человека едва сыскать можно». Подобные слова в устах сурового и жесткого генерала, требовательного до придирчивости руководителя многого стоят.

Уже в советское время Павел Петрович Бажов, размышляя о роли Демидовых в истории России, писал известному поэту и тогдашнему крупному литературному чиновнику Алексею Суркову: «Пора оценить деяния — именно деяния! — в том числе и колонизационные, с государственной точки зрения и показать первых Демидовых как сподвижников Петра. Причем надо еще подумать, кто бы мог встать в плечо с Никитой и Акинфием Демидовыми».

Естественно, что в те годы об этом можно было только мечтать.

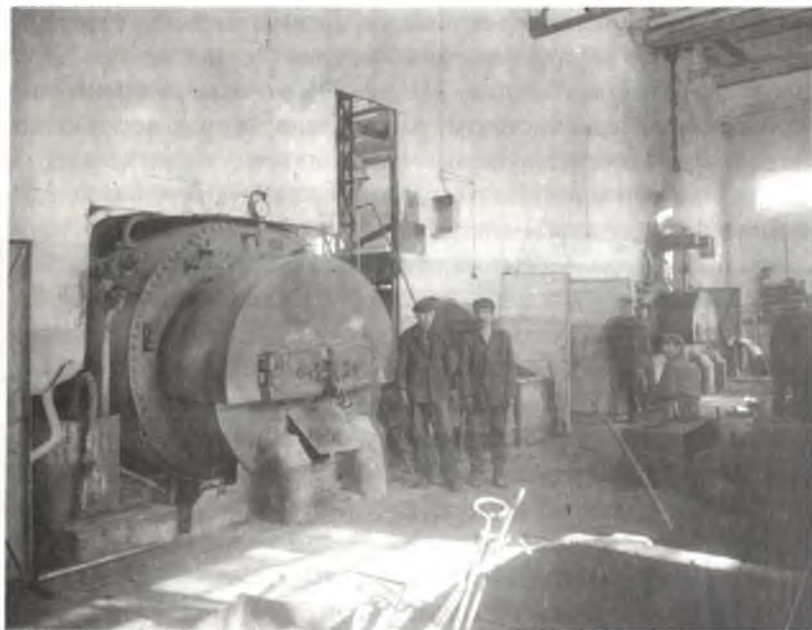
Замечательно, что в наши дни мы можем наконец объективно говорить о демидовской династии — династии про-

В Приуралье начато строительство Оренбургской линии укреплений (1734).

Издана первая печатная Генеральная карта Российской империи географа и картографа И.К. Кирилова (1734).

Вышел указ императрицы Анны Иоанновны Синоду о запрещении постригать в монахи кого-либо, кроме вдовых священников и оставших солдат (1734).

Ревдинский завод. Начало 30-х гг. XX в.



Состоялся брак наследника российского престола, цесаревича Петра Федоровича, будущего императора Петра III, с Софией-Августой-Фредерикой Ангальт-Цербстской, в крещении Екатериной Алексеевной — будущей императрицей Екатериной II (1745).

мышленников, крупных металлургов, общественных деятелей, меценатов и благотворителей, вся жизнь и труды которых, в конечном счете, были отданы Отечеству.

Несколько лет назад в Екатеринбурге вышла книга известного уральского краеведа, талантливого литератора Игоря Михайловича Шакинко «Демидовы» — документированное повествование о демидовском роде. Автор собирал архивные и другие материалы для своего труда без малого два десятка лет. Любознательному читателю, интересующемуся историей родного края, книга Игоря Шакинко сослужит добрую службу.

В нынешней Ревде историю демидовского завода скрупулезно собирает и исследует Г. Н. Чухланцева. Ее публикации уточняют и наполняют реалиями многие события прошлого. Тем более что жизнь и деятельность ревдинских Демидовых еще очень плохо изучена и таит много загадок.

В августе 1745 года Акинфий Демидов безвременно умирает. Ревдинская часть наследства, в которую входили также Уткинский (в 50 верстах от Ревды) и Рождественский заводы, досталась среднему сыну (а значит, внуку основателя рода Никиты Демидовича) — Григорию. Это личность необычайно интересная.

С юных лет Григорий Акинфиевич выказывал сильный характер. Женился в 16 лет против воли родителей и прожил с любимой женщиной всю жизнь, воспитав десять детей, за которых ему никогда не было стыдно.

В год свадьбы он «для пользы научной» заложил в Соликамске ботанический сад, который потом во многом взяла за садовый образец императорская Академия наук.

К отцовскому наследству Григорий прибавил только два завода – один из них Бисертский. Зато за недолгие годы владения (1758–1761) он много внимания уделяет совершенствованию производства. Именно при нем Ревдинский завод и связанные с ним переделочные предприятия стали резко набирать мощность.

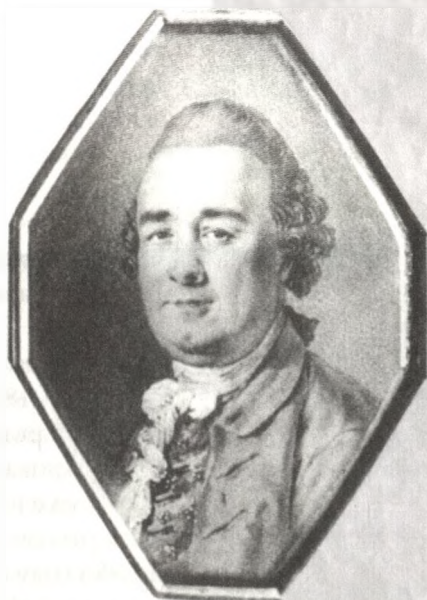
Но главной его заботой были дети. С трех лет он обучал малышей иностранным языкам. Подростками они жили и путешествовали по Западной Европе, изучали коммерцию, горное дело, минералогию, металлургию, знакомились с европейской культурой. Правила жизни за границей для своих чад Григорий Акинфиевич установил довольно суровые. Чего стоит одно только требование писать ему каждый день (!) отчеты о том, что узнали, что прочитали, какие получили оценки. Особое поручение – ежедневно читать русские духовные книги, «дабы не забывать ни законов отеческих, ни языка». Взрослели в Европе сыновья, и отцовские наказания становились все серьезнее: делать чертежи со всех станков, которые увидели, выполнять макеты оборудования, вникать в технологию выплавки разных сортов металла.

Дети не подвели отца, каждый из них оставил свой след в истории.

Павел Григорьевич, например, основал в Ярославле Демидовский лицей – высшее учебное заведение для детей дворян и разночинцев. Сегодня это Ярославский государственный университет, отметивший недавно 200-летие со времени того демидовского благотворительного акта 1803 года.

После смерти Григория Ревдинский завод по жребию достался среднему его сыну, двадцатилетнему Петру Григорьевичу. Впоследствии тайный советник, обер-директор первого в России Коммерческого училища, основанного его дядей Прокофием Акинфиевичем, молодой заводовладелец долгое время находился на государственной службе и едва ли часто мог бывать в Ревде.

А между тем к концу XVIII века Ревдинский завод являл собой одно из крупнейших чугуноплавильных предприятий страны, давал 250–300 тысяч пудов чугуна в год, уступая по мощности лишь Нижнетагильскому заводу. В Ревде не толь-



Григорий Акинфиевич Демидов

Начата реформа образования. Александр I утвердил Положение об устройстве учебных заведений с целью создания в России единой ступенчатой системы образования: приходская школа, уездное училище, губернская гимназия, университет – под руководством Министерства народного просвещения, опиравшегося на пять учебных округов во главе с попечителями (1803).



Портрет жены Петра Григорьевича Демидова Екатерины Алексеевны

В Петербурге образовано Русское историческое общество. В его уставе была определена цель — собирать, обрабатывать материалы и документы отечественной истории, хранившиеся как в правительственных учреждениях и архивах, так и у частных лиц, а также распространять эти материалы в России (1866).

ко производили чугун и определенную часть его перерабатывали в сталь, но и отправляли металл на переработку на другие заводы, принадлежащие Петру Григорьевичу: Бисертский и Рождественский, расположенный на речке Ношонке при впадении ее в Каму.

Таким образом, при Петре Демидове был создан, говоря современным языком, металлургический комбинат, головным заводом в котором был Ревдинский.

Последними из Демидовых хозяевами Ревдинского горного округа и завода были после смерти в 1826 году Петра Григорьевича его сын Алексей Петрович и внук Петр Алексеевич. Ко времени наследования полковник Алексей Петрович Демидов был уже в годах. В отличие от отца он, по-видимому, жил в ревдинском господском доме. (Во всяком случае, здесь в 1855 году скончалась его вдова.) На собственные средства он построил на заводе Михайло-Архангельскую церковь — на месте прежней деревянной. А в его господской усадьбе, по преданию, ставил спектакли крепостной театр и действовал музей.

Петр Алексеевич сначала управлял заводами по доверенности матери, а когда вступил в наследство, заводы были уже в залоге. Известно, что Петр Алексеевич Демидов послужил Д. Н. Мамину-Сибиряку прототипом полковника Додонова в его повести «Доброе старое время», где, кстати сказать, дано описание и ревдинского демидовского театра.

Это были не лучшие времена завода. Во второй половине XIX и начале XX века он переходил, что называется, из рук в руки. Владельцами были П. Г. Пермикин, В. А. Ратьков-Рожнов и, наконец, П. Г. Солодовников.

В Ревде дожила до наших дней и хранит атрибуты первоначальной постройки усадьба заводчиков Демидовых, возводимая одновременно с заводом и крепостью в начале 30-х годов XVIII века еще Акинфием Никитичем. Г. Н. Чухланцева не без основания считает, что усадьба заслуживает того, чтобы стать памятником истории и архитектуры. По инициативе Галины Николаевны в Ревде создается первый в стране генеалогический музей, воскрешающий в нашей памяти не только деяния ревдинских Демидовых, но и других родов, живших и творивших на этой земле во благо Отечества.

В 1902 году был издан справочник «Приходы и церкви Екатеринбургской епархии». Давайте перелистаем его страницы, где рассказывается о Ревдинском заводе, его жителях, их обычаях и верованиях...

«...Селение этого завода лежит в местности гористой, по западную сторону главного кряжа Уральских гор, в 45 верстах от города Екатеринбурга. Селение раскинуто по обоим берегам речки Ревды, притока Чусовой. В середине селения Ревда перехвачена плотиной, отчего образовался пруд, простирающийся в длину верст на 12, а в ширину местами более версты.

Селение почти со всех сторон окружено хвойным лесом. Климат местности по его суровости нельзя признать благоприятным для здоровья жителей. Почва каменистая и часто болотистая.

Ревдинский чугуноплавильный и железоделательный завод построен в 1734 году Акинфием Никитовичем Демидовым на купленной у башкир земле. Демидов выселил сюда рабочих из других своих заводов и охотно принимал всяких беглых. Бежали же в Ревду раскольники из Московской, Тульской и Нижегородской губерний. В 1750 году, когда образовался Ревдинский приход, завод был уже довольно многолюдным селением: в нем насчитывалось до 165 дворов, кроме раскольнических.

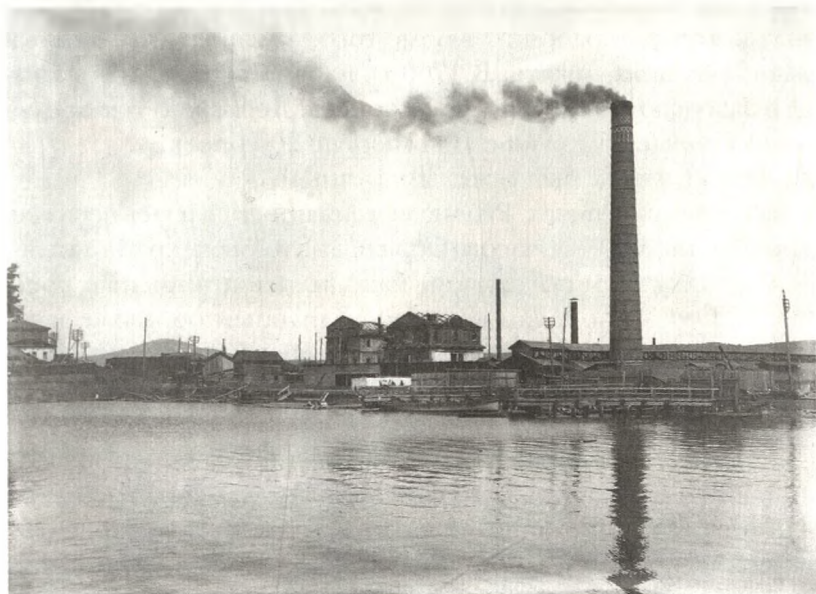
...В настоящее время православных жителей в приходе числится 9777 душ обоего полу, из них 8047 в самом Ревдинском заводе.

Кроме того, в приходе насчитывается раскольников до 202 душ обоего полу. Все они принадлежат к стариковщине, выродившейся из беглопоповщины. Раскол в Ревдинском заводе, как видно, существует с самого основания сего завода. Особенно раскол был силен до 1836 года — до построе-

Актер и режиссер Ф.Г. Волков открыл в Ярославле первый русский профессиональный театр (1750).

Под Екатеринбургом пущен Березовский золотопромывальный завод — в России положено начало золотодобывающей промышленности (1753).

Вид на плотину Ревдинского завода



ния в Ревде единоверческой церкви и до уничтожения Красноярских раскольничьих мужских и женских скитов. В 45 верстах от Ревдинского завода схоронена какая-то «матушка Платонида», на могилу которой ежегодно собирается из окрестных селений для молений масса раскольников. (Мы еще вернемся к этой поэтической легенде. — *Авт.*)

Много сюда приходит женщин, мужья которых страдают запоем. Они берут с могилы землю, которую кладут в вино, и этим поят своих мужей.

Ревдинские, мариинские и барановские жители занимаются на домнах выплавкой чугуна и выработкой железа; деревенские обыватели заняты добычей руды и доставкой ее в заводы, рубкой куренных дров, выжиганием угля и перевозкой его из куреней в заводы...»

В мае 1917 года по распоряжению Временного правительства Ревдинский завод был секвестирован.

Начиналась новая страница в его истории.

Трагедия и слава углежогов

Вышел указ Елизаветы Петровны Сенату «все свои силы и старание употребить к воспитанию народного благосостояния», бороться с беззаконием, мздоимством и лихоимством чиновников и судей, «зло прекращать и искоренять» (1760).

Повеление Елизаветы Петровны: «Объявить Сенату свой гнев за то, что в делах и исполнении именных указов происходит медленность» (1760).

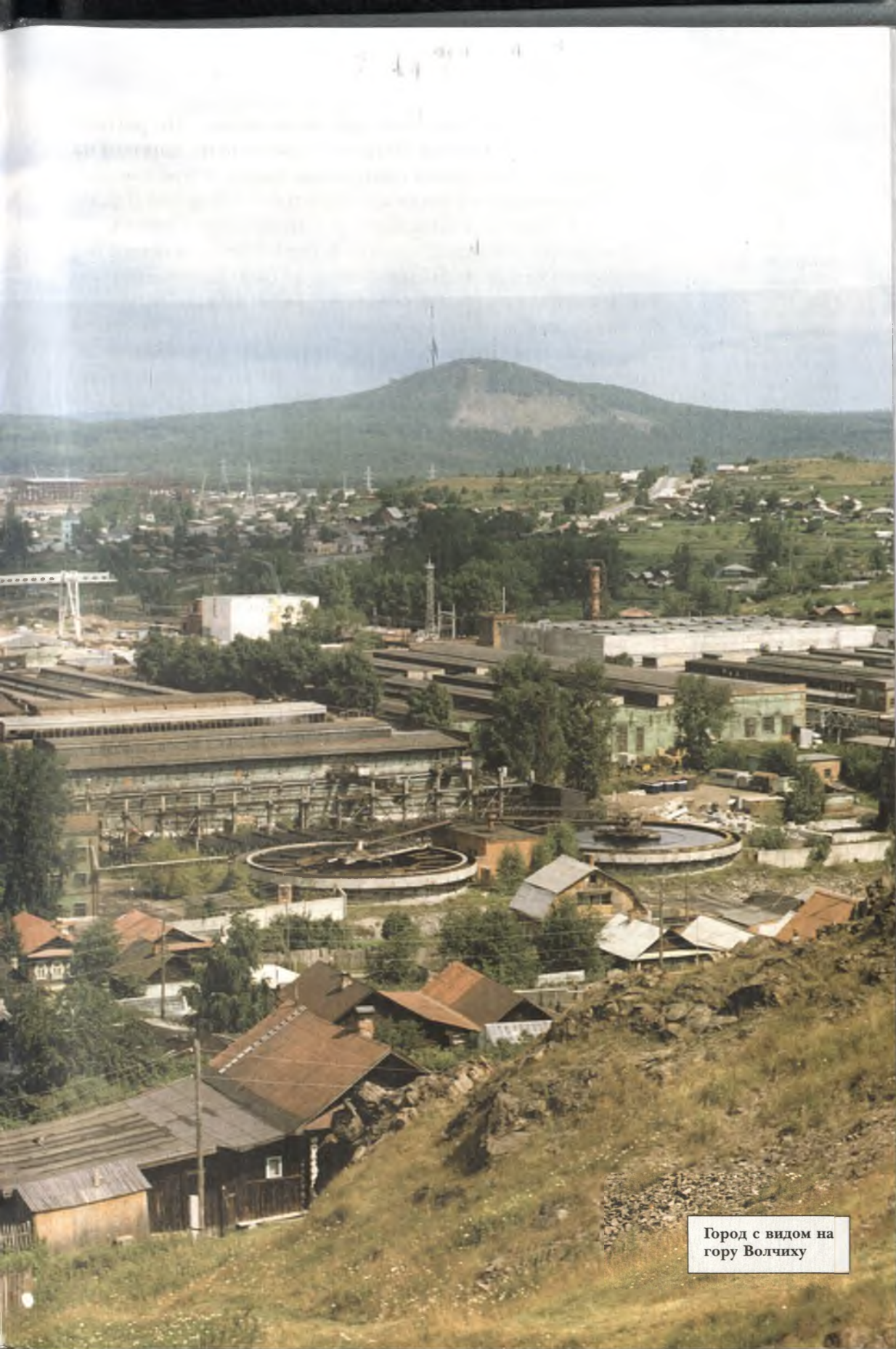
Исследователь истории Ревды, автор нескольких книг о родном городе, журналист и краевед А.Ф. Курочкин так описывает положение ревдинских рабочих при Демидовых:

«...Рабочий Ревдинского завода того времени имел свое скромное хозяйство, скот, покос, приусадебный участок. В то же время он, по сути, находился в крепостной зависимости от хозяина завода. Каждый мастерской и работник нес определенную повинность, которые были различны у разных категорий рабочих. Кроме того, на заводе отрабатывалась подушная подать. В 1760 году она составила для каждой заводской души 1 рубль 70 копеек. Деньги по тем временам немалые: пуд муки стоил меньше 20 копеек.

Труд на заводе был тяжелым, ручным, особенно на доменных и кричных печах. Рабочая смена продолжалась весь световой день — 10–14 часов. Оплата за это была крайне мала.

Еще в худшем положении находились приписные крестьяне. Они выполняли для завода, главным образом, вспомогательные работы: рубили лес на дрова и уголь, выжигали уголь на заводских куренях, работали в шахтах по добыче руды...

Правительственные указы обязывали приписных крестьян работать на заводах столько времени, сколько требуется для покрытия подушной подати, причем подать отрабатывалась не только за себя, но и за тех, кто был приписан к



Город с видом на
гору Волчиху

По указу императора Павла I в дворянских судах выборные члены заменены назначенными чиновниками; выборные городские думы заменены управами, а избираемые представители — также чиновниками (1800).

Вышел манифест Павла I «О полном гербе Всероссийской империи» (1800).

Остатки старой плотины в селе Маринске

заводу, но по тем или иным причинам выбыл. По расценкам, установленным еще Петром I, приписным, занятым на всех заводах, полагалась одинаковая плата: летом крестьянину без лошади — 5 копеек, с лошадыю — 10; зимой без лошади — 4 копейки, с лошадыю — 6 копеек в день...

Расценки действовали без существенных изменений более сорока лет. Лишь 27 мая 1769 года они увеличились, но увеличилась и подушная подать — 2 рубля 70 копеек.

Заводские вспомогательные работы не были главным средством существования приписных крестьян. Основные средства к существованию они получали от занятий земледельческим трудом. Легко представить, что хозяйство крестьянина приходило в полное расстройство и разорение, когда он вынужден был отрываться от земли на заводские работы. Поэтому волнения приписных крестьян становятся обычным делом...»

Первый год нового, XIX века отмечен первым крупным волнением углежогов — самой многочисленной и, судя по историческим свидетельствам, самой обездоленной категории демидовских рабочих. Они занимались тяжелым трудом: выжигали на куренях в близлежащих лесах древесный уголь, который поглощали ненасытные доменные печи. До сих пор в окрестностях Ревды многие малые горы так и называются — Угольные.

Изготовление угля — долгий и сложный процесс. Сперва деревья валили, распиливали, кололи и сушили в кострах. Высушенные дрова складывали в кучи и зажигали. Вот здесь-то и начиналось самое сложное: подчас сутками надо было следить, чтобы дрова не сгорали, а как бы томились в огне,





превращаясь постепенно в угли. Потом остывшие угли складывали в короба (каждый по 20 пудов) и везли на завод. Там с углежогами расплачивались в буквальном смысле медными грошами, которых едва-едва хватало, чтобы прокормить семью. К тому же постоянно росли нормы выработки (количество коробов, которое углежогу полагалось сдать в месяц) и соответственно — цены на продукты питания в заводской лавке. Приходилось брать в долг, который вскоре достигал внушительной суммы: за каждым числилось не менее 400, а то и более рублей, а общая задолженность по подсчетам заводской конторы выразилась к началу 1800 года в кругленькой цифре: 200 тысяч рублей.

18 июня 1800 года углежогии бросили свои курени и пошли в Ревду. На заводской площади они высказали свои требования.

«Совсем житья нет. Все не по совести. Нет такого закона, по которому надо людей морить».

Таковы были лозунги возмущенных рабочих.

Никто не вышел к ним, не сказал ни слова. Наглухо закрытые двери заводоуправления были ответом.

Тогда 150 человек направились в Екатеринбург искать справедливости в Горном правлении, которое, будучи учреждением сугубо государственным, вряд ли смогло бы помочь в решении трудового конфликта на частном предприятии, каким являлся Ревдинский завод.

Вид на Ревдинский завод

В Петербурге произошел дворцовый переворот: император Павел I убит заговорщиками в Михайловском замке (1801).

Один из первых указов императора Александра I — объявление полной амнистии 156 политическим ссыльным и лицам, пребывавшим в изгнании, о свободном ввозе в Россию иностранных книг (1801).





Село Краснояр

Учреждено
III отделение
Собственной его
императорского
величества
канцелярии во
главе с генера-
лом А.Х. Бенкен-
дорфом — орган
власти, сконцен-
трировавший
управление
государством
(1826).

Крестьянские
волнения
произошли
в 26 губерниях
России. Устано-
влены военные
суды для дел о
крестьянских
волнениях
(1826).

Правительство
принимает меры
по внедрению
посадки картофе-
ля, сопровождав-
шиеся «карто-
фельными
бунтами» крестьян
(1840—1841).

Однако ходоки были задержаны у городской заставы и отправлены в острог.

Власть предпочла переговорам силу.

Конфликт не был исчерпан, он был просто загнан внутрь. И продолжал тлеть многие годы, иногда взрываясь с такой силой, что эхо от взрыва докатывалось и до российской столицы.

Углежоги бунтовали и в 1824-м, и в 1825-м, и в 1826-м.

Именно в январе 26-го заводская администрация впервые была вынуждена попросить для усмирения «бунтовщиков» солдат. В Ревду из Билимбая прибыла сначала этапная команда из 44 человек, а вскоре из Пермского гарнизона — еще 200.

6 февраля, когда на площади собралось свыше четырехсот рабочих, солдаты набросились на них с батогами.

Спустя неделю пермский губернатор докладывал императору Николаю I, что в Ревде «с помощью военной команды приступлено к полицейскому исправлению, посредством коего пришло в повиновение 576 человек».

Екатеринбургский уездный суд по делу о «возмущении ревдинских углепоставщиков» вынес обвинительный приговор 22 рабочим. В своем постановлении суд записал: «Главнейших нарушителей тишины и спокойствия» (именно так в тексте! — *Авт.*) крестьян Григория Сахарова, Ивана и Никона Медведевых, Марка Щукина, Михея Завиралова и Ивана Моксунова «наказать в страх прочим плетями... и как вреднейших для завода людей» сослать в Сибирь на поселение. Григория Богомолова, Тимофея Кузнецова, Ивана Козырина, Максима Белоусова, Василия Воронова и Сидора Голубятникова «наказать батожем, но оставить на месте проживания». Всех прочих было решено «оштрафовать полицейским исправлением».

Так в очередной раз была «утушена искра непокорности».

Прошло пятнадцать лет. Положение рабочих, не говоря об опытных мастеровых, не улучшалось.

В 1840 году мастер Ревдинского завода получал в месяц 15 рублей, подмастерье — 4 рубля 90 копеек, углежог же за один короб угля (напомню — не меньше 20 пудов) — 43 копейки. При этом пуд муки стоил 1 рубль 30 копеек.

Комментарии, надо думать, излишни.

Равнодушие к нуждам углежогов обернулось новым грандиозным бунтом весной 1841 года. Вот как он передан в книге краеведа А.Ф. Курочкина.

«...В октябре 1840 года заводской исправник Земляничин получил указ от Горного правления, который требовал введения единой меры угольного короба что на госу-



Памятник
углекогам

дарственных, что на частных железоделательных заводах. Но исправник этот указ скрыл. 9 ноября заводской служащий Николай Сосунов тайно снял копию указа и прочитал ее углежогу из Краснояра Ермилу Дрягину. Этого было достаточно для того, чтобы все углежоги заговорили о «штате» (указе). Вскоре были арестованы первые «разглашатели штата» — служитель Сосунов, Ермил Дрягин и приемщик Моксунов. Это еще больше укрепило веру рабочих в то, что «штат» есть.

Начиная с марта 1841 года настойчивость углежогов в своих требованиях нарастала. Последовали аресты наиболее активных углежогов — Карпа Еремина, Ювеналия Дрягина и Мирона Шукина. В ответ на это 7 апреля к исправнику явилось около 300 углежогов. Они снова требовали объявления штата, освобождения арестованных. В последующие дни углежоги приходили на заводскую площадь с теми же требованиями.

...Главными руководителями движения углежоги выдвинули Ювеналия Дрягина и Тимофея Козырина. Организаторы волнения готовили углежогов к отпору, ибо не сомневались, что начальство не остановится и перед крайними мерами. Район Еланской улицы, где жили в основном семьи углежогов, превратился в своеобразный центр восстания. Ожидая прибытия карательных отрядов, углежоги каждую ночь выставляли караулы.

14 апреля в Ревду вошли две роты в составе 178 солдат при одном артиллерийском орудии под командованием пол-

Произошло вооруженное выступление крестьян в Гурии (историческая область в Западной Грузии) против царской администрации и местных помещиков. Крестьяне отказывались платить казенные подати. Власть помещиков и чиновников фактически была ликвидирована. Восстание было подавлено силами регулярных войск и местных дворянских ополчений (1841).

На Урале прошли массовые выступления государственных крестьян в ответ на реформу управления государственной деревней
П. Д. Киселева
(1841—1843).

Издана повесть А. С. Пушкина «Дубровский»
(1841).

В России была запрещена продажа крестьян в розницу
(1841).

ковника Пашенко. С ними прибыл исполняющий обязанности Главного начальника горных заводов Урала полковник Порозов. В течение четырех часов они увещевали углежогов, но бесполезно.

Рано утром 15 апреля участники волнения всей массой двинулись с Еланского моста на заводскую площадь, причем уже все до одного были вооружены кольями. Следом за ними шли женщины, которые тотчас принялись собирать поленья, колья и камни.

Им помогали также дети...»

А вот строки из рапорта в С.-Петербург полковника Порозова.

«...Рано утром на другой день (15 апреля. — *Авт.*) толпа, ночевавшая в сборе на мосту, ведущем в их слободу, явилась на площадь опять довольно в стройном порядке и приметно в большем количестве, становилась в рядах, причем уже все до одного были вооружены кольями, за ними следом женщины, которые тотчас принялись собирать поленья, колья и камни, что делалось и малолетними.

...Все показывало решимость их стоять до последней крайности. Я пригласил священника, вышел к толпе в сопровождении майора Клейменова. Спрашивая, одумались ли они, понимают ли они, что противятся высочайшей власти и закону, получил те же ответы и что они требуют прочтения штатов и решились стоять твердо на своем».

Нетрудно догадаться, чем закончилось такое противостояние. Раздалась команда, и солдаты дали первый залп. Потом — второй.

Число жертв, по данным военно-следственной комиссии, было, как это всегда принято у российской власти, значительно уменьшено.

Скорее всего, ближе к реальности цифры, которые называет в своей домашней летописи свидетель трагических событий приказчик Елисей Умнов, о котором Лариса Рейснер, познакомившаяся с его потомками, пишет в 1924 году:

«...обстоятельный и многограмотный мужик, сперва казачком бегавший при заводской конторе, потом в господский дом взятый за отменное перо и чудный, церковные стены сотрясавший бас, записал в изумительном своем дневнике еще одну страницу Ревдинской крепостной фабрики.

...1841 г. В понедельник Фоминой недели зачался бунт — стреляли боевыми зарядами, убито мужчин — 160 человек, женщин — 5 человек, две девочки и мальчиков двое. Раненых собрано 48 мужчин, и всего было убито и ранено 256 человек...»

Утром 16 апреля 1841 года хоронили убитых. Хоронили в саванах, без гробов, в общей братской могиле.

В следующем веке улицу Еланскую переименуют в улицу Возмутителей, а над братской могилой расстрелянных углежогов воздвигнут мемориальный комплекс.

Задумываясь над трагедией углежогов и их посмертной славой, невольно задаешься вопросом: неужели эти драматические события были неизбежны? Разве нельзя было найти разумный компромисс? И не привела ли бесконечная череда подобных событий в других районах страны и в другие десятилетия к октябрьским дням 1917 года и последующим годам Гражданской войны?

Начало века и первые пятилетки

В начале XX века в России разразился экономический кризис. Длился он, правда, недолго – до 1903 года, но спрос на железо и чугун резко сократился. Тайный советник Ратьков-Рожнов, тогдашний владелец заводов Ревдинского горного округа, резко уменьшил объемы производства. На Ревдинском заводе длительное время работала одна доменная печь, только половина пудлинговых печей. Месяцами стояли Бисертский и Мариинский заводы.

Но кризис миновал, в стране начался бурный экономический подъем. В 1913 году Россия прочно входила в пятерку наиболее экономически развитых государств мира. Рубль считался самой крепкой валютой в Европе, его предпочитали не только американскому доллару, но и надежнейшему британскому фунту стерлингов.

Подъем экономики, естественно, не мог не сказаться на развитии металлургической промышленности Урала.

В конце апреля 1907 года на Ревдинском заводе вступила в строй мартеновская печь: пудлинговое производство (когда чугун переделывают в малоуглеродистое железо на поду в пудлинговой печи, смешивая металл со шлаком) осталось в прошлом. Теперь мартен выдавал отменную литую сталь.

В 1914 году началось строительство нового прокатного



Первые красногвардейцы Ревды



Коллективное строительство плотинки на р. Казанке. 20-е гг. XX в.

XIV съезд РКП (б) принял курс на индустриализацию страны, осудил «новую оппозицию» во главе с Г.Е. Зиновьевым и Л.Б. Каменевым. РКП (б) переименована во Всесоюзную коммунистическую партию большевиков — ВКП (б) (1925).

цеха, который пущен через два года. Если старый цех работал при помощи воды, то новый — при помощи паровой машины и вырабатывал не только сортовое железо, но и проволоку.

Менялся уровень производства — менялись и кадры. Появились рабочие новых специальностей: сталевары, машинисты, котельщики, кочегары, растёт число высококвалифицированных токарей и слесарей.

Первая мировая война дала еще один толчок развитию предприятия, которое быстро перестроило свое производство для военных нужд. Были построены прессовый, снарядно-токарный, инструментальный, ящичный цехи. Завод по заказам военного ведомства выпускал никелевый чугун, серный колчедан, фугасные бомбы, гранаты.

Грянул 1917 год... Сначала февраль — свержение монархии, потом — октябрь, перепахавший Россию, обрушивший ее в братоубийственную Гражданскую войну...

В 1925 году перед тем, как перейти в концессию английскому акционерному обществу «Лена Голдфилдс Лимитед», на Ревдинском заводе решили навести хотя бы маломальский порядок.

В годы Гражданской войны завод лишился многих необходимых, грамотных технических специалистов. Кто-то сложил свою голову в боях, кто-то оказался среди эмигрантов.

Нет опытных мастеров — некому лить хорошую сталь, получать добротный прокат.

Территория была захлавлена. Взявшись перед приездом иностранцев прибрать ее, заводчане собрали столько метал-

лического лома, что потом работали на нем целых три месяца!

Тем не менее потенциал завода был весьма значителен. Вот что писали в докладной записке в Уралобком ВКП (б) специалисты-металлурги:

«...Завод оснащен лучше, чем другие уральские заводы. Он может давать в год 709 тысяч пудов мартеповских слитков, 160 тысяч пудов прокатки каляжника, 50 тысяч пудов стальной заготовки для кос и серпов, 200 тысяч пудов сортового железа, 50 тысяч пудов проволоки и 22 500 пудов чугунного литья».

По договору концессионеры обязывались совершенствовать производство. И, действительно, они завершили преобразования, начатые еще до революции. Были пущены волочильный, гвоздильный, оцинковальный цехи, освоено выпуск оцинкованной проволоки, гвоздей и шурупов самого разнообразного сорта. В те же годы завод получил выход на Пермскую и Московско-Казанскую железные дороги, построил паровозное депо, приобрел три паровоза. Река Чусовая окончательно утратила свое значение как транспортная магистраль.

Завод встал на ноги и по-прежнему являлся единственным кормильцем десятков тысяч ревдинцев, связавших с ним свою судьбу.

В 1930 году предприятие перешло в государственную собственность.

Энтузиазм тех лет непередаваем. Люди работали, не жалея себя, «светлое царство социализма» казалось совсем рядом...

Завод стремительно менялся. Поступало новое оборудование, росла производительность металлургических цехов. Мартеновцы боролись за выпуск 120 тонн стали в сутки. Прокатчики ставили рекорд за рекордом. Стахановское движение охватило весь трудовой коллектив. А с каким увлечением рабочие и инженеры занялись рационализацией, освоением новых станков и машин! Почти каждый рабочий считал для себя необходимым овладеть смежной профессией.

Однако завод, где старые стены цехов еще помнили Демидовых, нуждался в капитальном обновлении.

В феврале 1936 года Совнарком по предложению Серго Орджоникидзе утвердил технический проект реконструкции Ревдинского завода. На эти цели были отпущены первые сорок миллионов рублей.

В СССР ликвидирована безработица. Закрьлась центральная биржа труда в Москве (1930).

Страна перешла на пятидневную рабочую неделю (1930).

Вышел циркуляр ВСНХ СССР и ОГПУ «Об использовании на производстве специалистов, осужденных за вредительство», который положил начало организации так называемых «шарашек» (1930).

Отвалившийся пудовый кусок медного колчада на раздробил голову шахтеру-ударнику Лезневу. Молодой врач-хирург К.М. Петухов сделал сложную операцию: раздробленные на 50 частей кости черепа были собраны. Операция длилась два с половиной часа. (Из газет. 1935)

Все планы сорвала война

Каждый третий рабочий завода ушел на фронт, спустя четыре года домой вернулось меньше половины. К станкам и мартенам встали женщины и дети. Стране нужна была сталь — специальная высоколегированная сталь для танковых заводов. Много стали. Поэтому работали без выходных и праздников. По 12 часов в смену. А бывало, и сутками не выходили из цехов.

Как и все уральцы, ревдинцы помогали формировать и оснащать 10-й Уральский добровольческий танковый корпус. На территории Ревдинского района была сформирована 29-я Унечская мотострелковая бригада, в составе которой отважно сражалась Ревдинская истребительная противотанковая артиллерийская батарея. Когда бригада отправлялась на фронт, горожане вручили ей знамя родного города с наказом высоко нести его честь.

И земляки, где бы они ни сражались — на суше, на море или в воздухе, — не подвели.

Троим ревдинцам — Г.Ф. Баженову, А.И. Вяткину и Г.А. Лумпову, было присвоено звание Героя Советского Союза. В.Н. Клевцов, М.Н. Ланцухай и Г.А. Попов стали полными кавалерами ордена Славы.

Отступление второе. Из семейного альбома

...Глеб Федорович Баженов — мой двоюродный дед. Родился в Ревде в семье горного инженера Федора Константиновича Баженова. По комсомольской путевке ушел в летчики. Воевал в краснознаменном авиационном полку дальнего действия командиром экипажа бомбардировщика «ИЛ-4». Участвовал в первых бомбардировках Берлина, осуществленных по приказу Сталина в августе сорок первого. Фашисты рвались к Москве и Ленинграду, шли тяжелые бои за Киев и под Одессой. Над Отечеством нависла смертельная угроза. И в такой ситуации бомбежки фашистской столицы имели огромное вдохновляющее значение: значит, будем, будем бить врага в его логове!

Потом гвардии капитан Баженов бомбил вражеские объекты в районах Будапешта, Бухареста, Варшавы, Данцига, Кенигсберга, Хельсинки.

Как правило, такие полеты совершались ночью и были делом чрезвычайно рискованным. В одном из них Глеб Баженов получил тяжелое ранение: пулеметная очередь из «мессера» пробила оба легких. Были ранены и другие члены экипажа. К тому же оказался подбитым самолет. Но свой любимый ИЛ-4 они сумели-таки посадить у наших, за линией фронта.

...Много лет спустя уральский писатель Владимир Туболев опубликовал повесть «Одиночный полет». В главном герое — штурмане бомбардировочной авиации — угадываются черты моего деда. Хорошо помню, как несколько раз он тщательно с карандашом в руках перечитывал Володину рукопись, исправляя малейшие технические погрешности, уточняя детали того давнего драматического полета...

Я запомнил его красивым и мужественным человеком. Врачи не надеялись, что он выживет: слишком серьезным было ранение, усугубленное к тому же большой потерей крови. Но Глеб Федорович выжил вопреки всему, получил другую профессию (первым документом о специальном образовании был аттестат военного авиационного училища), работал до последнего дня жизни. По улицам он ходил всегда прямо, с высоко поднятой головой, и угнаться за ним было непросто. И это при том, что дышал Глеб Федорович верхними долями только одного легкого. Свой «Запорожец», полученный им от собеса, он водил так, что все время казалось: секунда-другая, мы оторвемся от земли и взлетим в небо. А еще он обладал незаурядными литературными способностями. Страницы его воспоминаний о самых тяжелых начальных днях войны предельно искренни и честны. Я не раз советовал Глебу Федоровичу показать их в редакции какого-нибудь «толстого» журнала. Он только усмехался: боюсь редакторов. Теперь я понимаю: он боялся глаза цензуры. Не хотел, чтобы его память была переписана.

На дворе стоял семьдесят четвертый год...

В центре Ревды, в парке Победы, воздвигнут гранитный монумент. Стоят фигуры рабочего и солдата. Это наша материализованная память. О днях великой беды. О днях великого единения фронта и тыла. Рабочих и солдат.

Солдат, одним из которых был мой дед — уралец по характеру, ревдинец по месту рождения.

Глеб Федорович Баженов.



Г.Ф. Баженов

На пустыре в районе Беляево г. Москвы открыта и вскоре разгромлена властями выставка художников-нонконформистов («бульдозерная выставка») (1974).

Генеральная реконструкция

Восьмой в Свердловской области сертификат качества вручен Ревдинскому метизно-металлургическому заводу (2000). Он удостоверяет, что продукция этого предприятия соответствует международному стандарту.

Памятник героям фронта и тыла

Идея Серго Орджоникидзе о генеральной реконструкции Ревдинского завода стала воплощаться в жизнь вскоре после окончания Великой Отечественной войны. Коренной перестройке подверглись все ведущие цеха: сталепроволочный, шурупный, оцинковальный, гвоздильный, литейный и блок вспомогательных цехов. Обновилось металлургическое хозяйство — в строй вошли новые мощности. Резко возрос выпуск стали, проката, метизов.

В 60-х годах XX века мощность наращивалась прежде всего за счет повышения производительности труда и технического перевооружения без привлечения дополнительных капитальных средств.

Мартеновцы, например, увеличили садку печей с 130 до 185 тонн. Изменилось и метизное производство. На смену физически изношенным и морально устаревшим волочильным станам пришли высокопроизводительные агрегаты. В шурупном цехе поточные линии заменили на комбайны-автоматы. Гвоздильщики освоили автоматы с пониженным шумовым эффектом...

17 ноября 1961 года выдала свою последнюю плавку мартеновская печь сорок третьего года рождения. Почти двадцать лет она работала на завод. И вот уже рядом с ней выросла новая печь, в два раза мощнее.





Смена мартена — всегда событие для металлургического предприятия. Счет идет не на недели — на дни.

Как вспоминали очевидцы, через 10 часов после плавки взрыв превратил старую печь в груды обломков. Началась разборка развалин. На замену отводилось тридцать суток.

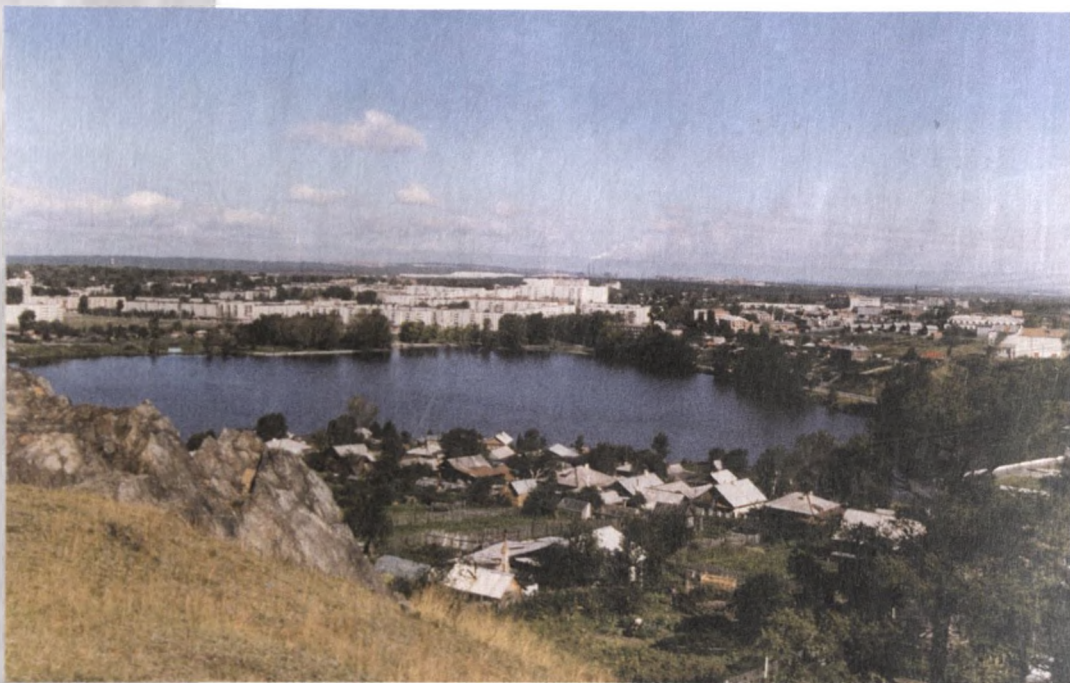
Надо ли говорить, каким жестким был график работ. Но люди не знали усталости. Все понимали: сэкономленное время — это тонны дополнительно сваренной стали.

В конце ноября мужество людей решила испытать и уральская зима. Внезапно ударили сильные морозы. Прорвало водопроводные трубы, и в котлован правого регенератора хлынула вода. Довершая несчастье, стали проникать и почвенные воды. В жидкой грязи захлебнулись насосы. Не оправдал надежд и экскаватор — он стал только мешать. На помощь мартеновцам пришли работники других цехов, и все вместе, вручную, в сплошном от мороза тумане, холодной воде и грязи организовали выемку грунта зонами с осушением следующего участка. Вода отступила.

В день пуска еще раз придирчиво проверили временные устои, по которым должна была двигаться печь на свое рабочее место. Наконец прораб строительного управления И.В. Чайко подал команду. Машинисты лебедок включили моторы. И печь плавно пошла по роликам. Вот она с точностью да сантиметра встала на место. Сотни людей, наблю-

Коллектив
механического
цеха

Первая промышленная партия винтов-саморезов изготовлена на Ревдинском метизно-металлургическом заводе (2000). Теперь отечественные производители холодильников могут приобрести их в России.



Вид с Сороковой горы

На Ревдинском метизно-металлургическом заводе освоено производство нового вида изделий — гвоздя-дюбеля (2000).

давших эту уникальную операцию, вздохнули с облегчением. Почти трое суток отвоевали люди у времени...

В 1984 году в память 250-летия завода и города Ревдинский метизно-металлургический завод (РММЗ) был награжден орденом Трудового Красного Знамени.

Сегодня детище Демидовых — акционерное общество «РММЗ» — выдержало, может быть, самое тяжелое испытание, испытание рынком. По сути, 90-е годы только что ушедшего века и стали годами генеральной реконструкции: и экономических принципов, и трудовой психологии, и жизненных установок.

Сейчас завод, выпуская самую востребованную продукцию (каждый четвертый гвоздь и шуруп изготовлены в Ревде!), работает на прибыль, а значит, на благо своих тружеников и других жителей города.

Титул градообразующего предприятия, каким завод был и 270 лет назад и каким остается по сей день, обязывает.

Павел Бажов и старик Мисилов

Рассказ о самом крупном на сегодняшний день предприятии Ревды и, естественно, тоже градообразующем — Среднеуральском медеплавильном заводе — хочу начать с одного факта из биографии Павла Петровича Бажова, имя которо-

го в здешних краях окружено особым почитанием. Ведь это места его детства и юности, здесь он повстречался однажды на Азов-горе со старым горщиком Хмелининым, дедом Слышко, который наговаривал ему всякие истории из старины, превращавшиеся под талантливым пером писателя в удивительные сказы...

Итак, двадцатитрехлетний Павел Бажов шел с Крылатовского рудника в сторону горы Балабан, что находится километрах в семи-восьми от старинного старообрядческого села Краснояр, основанного в первой половине XVIII века, когда Демидовы стали ставить свои заводы. Но ошибся в направлении и оказался в районе нынешнего Дегтярска. Впрочем, пусть писатель расскажет об этом сам.

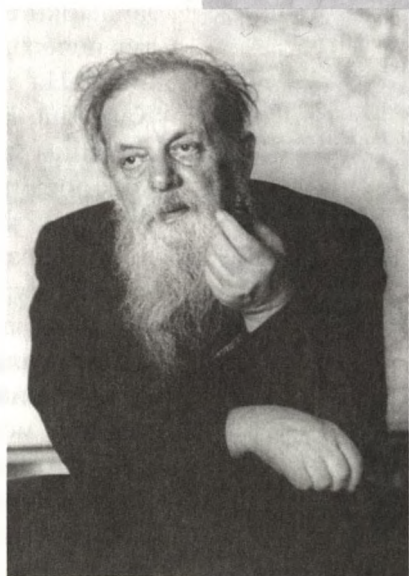
«...Почувствовав ошибку, стал поправляться, — спрямлять и, как водится, вовсе сбился. По счастью, набрел на двух парней, которые прорежали сосновый молодняк. Парни, услышав, где я предполагаю Балабан, сначала посмеялись, потом ревностно, перебивая один другого, стали объяснять дорогу. Один, видимо, не очень поверил, что я понял, и посоветовал:

— Ты лучше пройди-ка по этой просеке еще с полверсты. Там старая липа пришлась, а от нее вправо тропка пошла. Заметная тропочка. Не ошибешься. По этой тропке и ступай прямо на гору Лабаз. Там у нас в караульщиках дедушка Мисилов сидит. Он тебе твой Балабан как на ладонке покажет. И на Волчиху поглядишь, если охота есть. Старик у нас не скупой на эти штуки. И слов у него с добрый воз напасено, да все, понимаешь, золотые. С ним посидеть хоть в ведро, хоть в ненастье не тоскливо.

...Старик Мисилов оказался подвижным, приветливым человеком, из таких, которые немало видели в своей жизни и любили об этом рассказывать...

Новому человеку старик обрадовался и сейчас же подвесил над костерком свой полуведерный жестяной чайник.

— Родами-то я из деревни Казариной. С Сысертской стороны, с медного, значит, боку. В молодых еще годах оплошку допустил, барского жеребенка нечаянно подколол. Ну, барыня меня и угнала в Полевую, а там, известно, в Гумшевский рудник спустили. Годов пятнадцать эту патоку полной ложкой хлебал. Знаю, сколь она сладка. Как воля объявилась, из рудника выскочил, а привычка эта подземная со мной же



П. П. Бажов
в кабинете директора СУМЗа
Д. С. Кравцова.
9 марта 1950 г.
Фото И. Тюфякова

Вышло постановление о строительстве в Москве метрополитена (1931).

Коллегия ОГПУ вынесла приговоры по так называемому «Академическому делу» ученых-историков (Н.П. Лихачев, С.Ф. Платонов, Е.В. Тарле и др.), обвиненных в организации монархического заговора. 29 человек отправлены в ссылку на научную работу в другие города (1931).

увязалась. Сколько ни посовался по разным работам, а к тому же пришел: стал руду добывать. Придумал только других хозяев искать, поумнее здешних. Вот и походил в ту сторону, — указал он на Волчиху, — не меньше трех сотен верст прошел. До самых Турьинских рудников доходил. И в ту сторону, — указал на Балабан, — верст, поди, сотни две наберется. Карабаш-гору поглядел довольно. Добрых хозяев, понятно, нигде не нашел, но на горы пожаловаться не могу. Везде богатство положено: с закатного боку — медь, с восходного — железо. Только моя доля, видно, медная приплась. Всю жизнь на закатной стороне Волчихи. Теперь вот на старости в тихое лесное место попал, а доля от меня не уходит. Слышал, поди, что и тут люди появились, в земле дырки вертят, медь щупают. На мое понятие, и щупать тут нечего, бей шахту — непременно медь будет. По уклону вижу. На той же стороне хребтины, как наши Гумешки, Карабаш, Калата, Турьинское. Как тут меди не быть? Ее по здешним местам без меры положено. Вот хоть эта гора, на которой мы с тобой балакаем. Она Лабазом зовется. А почему так? Может, в ней одной столько богатства, что целыми обозами вывози! Не одна, поди, деревня, вроде нашей Кунгурки, прокормиться могла бы...

...Эти рассуждения старого горняка показались забавными и вышли похожими на пророческие слова. Старик Мисиллов ошибся лишь в размерах. Из-под горы Лабаз теперь вывозят медную руду не обозами, а целыми поездными составами. Поселок около той горы тоже не походит на деревню. Это город, считающий свое население десятками тысяч. Не ошибся старик и относительно Гумешковского рудника. Там бурение показало огромные запасы медной руды...»



Строки эти писатель написал уже после Великой Отечественной войны, когда вовсю разворачивался Среднеуральский медеплавильный завод (СУМЗ), гигант отечественной цветной металлургической промышленности. Впрочем, не только металлургической, но и химической. Дело в том, что медная руда, которую до поры до времени таила в себе гора Лабаз, содержит большое количество серы, цинка, железа, редких металлов. Значит, было вполне разумно строить рядом с медеплавильным заводом по выработке серной кислоты и минеральных удобрений. Но до реализации этой идеи — сооружения огромного химико-металлургического комплекса — пройдет не один десяток лет...

А пока в августе 1931 года ЦК ВКП (б) и Совет Труда и Оборона принимают постановление о строительстве на Среднем Урале крупного медеплавильного комбината на базе Дегтярского месторождения медно-колчеданных руд.

Специальная комиссия выбрала строительную площадку между Ревдой и Первоуральском, в шести километрах к северу от Ревды. В состав комбината должны были войти обогатительная фабрика, медеплавильный и сернокислотный заводы.

Конечно, выдающийся русский геолог А.П. Карпинский, первым в самом конце XIX века сделавший прогноз о наличии в районе Дегтярска медно-колчеданного месторождения, не был знаком со старым рудокопом Мисиловым.

Но они оба не ошиблись.

С 1907 года в этих местах началась активная геологическая разведка методом бурения. В 1911–1913 годах закладываются первые разведочные шахты, образуется контора Дегтярского рудника. К началу 1914 года определен предполагаемый объем работ и сделано экономическое обоснование

В Москве взорван храм Христа Спасителя и на его месте начато строительство Дворца Советов (1931).

Инженер и изобретатель В.Л. Зворыкин, эмигрировавший в США в 1919 г., создал передающую телевизионную трубку — иконоскоп; в СССР электронно-лучевую трубку с накопителем зарядов одновременно создал С.И. Катаев (1931).

Панорама Дегтярска





«Техника» на
строительстве
СУМЗа

разработки месторождения. А 4 октября геолог Ревдинского горного округа Артемьев подписал первый обоснованный подсчет руды, добытой на двух главных шахтах «Москва» и «Петербург». Судя по документам Государственного архива Свердловской области, 1 октября 1914 года можно считать официальной

датой начала промышленной эксплуатации медного рудника.

За два года интенсивного труда рабочих — потомков углежогов и дегтярей — были накоплены большие отвалы рудной породы.

Но грянул 1917-й, потом Гражданская война... Бездействующий рудник затопили грунтовые воды. Лишь в 1922 году возобновились работы по отгрузке медной руды на разные обогатительные фабрики.

Спустя пятнадцать лет, руда Дегтярского месторождения пошла наконец по своему прямому назначению: на первую очередь обогатительной фабрики СУМЗа.

Марш энтузиастов

Истории всех ударных строек первых социалистических пятилеток похожи.

Похожи прежде всего небывалым энтузиазмом строителей, которые стремились обогнать время. Спрессовать его, сделать, скажем, за три года то, что в других обстоятельствах и с другими людьми едва ли можно совершить и за десять лет.

Строительство СУМЗа — не исключение.

Еще стоят за кульманами проектировщики будущего комбината, а к стройплощадке уже прокладывают дороги, стучат топоры, поют, вгрызаясь в сосны, пилы — валят лес...

В 1931 году освоено более двухсот тысяч рублей, а в следующем — десять миллионов!

Но и такие темпы кажутся недостаточными.

Главный лозунг: «Даешь уральскую медь!»

В 1932 году строительство возглавляет Сергей Платонович Устинов.



Авторы проекта
завода
(слева направо):
А.Х. Бенуни,
Н.И. Бурилев,
В.А. Усталов,
С.П. Устинов

Ему — тридцать семь.

Но за плечами — восстановление Карабашского медеплавильного завода, работа в должности коммерческого директора «Уралмедьстроя», полугодовая стажировка в Соединенных Штатах Америки, возведение Красноуральского медеплавильного...

Кстати сказать, родом Устинов из Тулы, из семьи потомственных тульских оружейников.

Откуда вышел и Никита Демидов.

За три года, что прожил в Ревде Сергей Устинов, были заложены фундаменты всех цехов, создана мощная строительная база, пущен ремонтно-механический цех и деревообделочный завод, проложены дороги, оборудованы щебеночный и каменный карьеры. Рядом со стройплощадкой выросли два рабочих поселка со школами, столовыми, магазинами, клубом и стадионом.

Как же хотелось дожидаться самого великого праздника для строителя: выпуска первой продукции, первой плавки меди!

Судьба распорядилась иначе. В 1935 году Устинова отзывают в Москву на учебу. Затем — направление в Чимкент: надо было поднимать крупнейший в Туркестане Ачисайский полиметаллический комбинат. Именно там, в Ачисае, Устинова арестовывают как «врага народа». Решением Военной Коллегии от 26 февраля 1938 года его приговаривают к высшей мере наказания.

Вот еще в чем схожи ударные стройки первых пятилеток: их руководители, которые брали на себя всю ответственность за самый тяжкий — начальный период строительства,

Партией поставлена задача подготовки инженерно-технических кадров из рабочих и крестьян (1932).

Пущена первая домна Магнитогорского металлургического комбината (1932).
