

26.8913
4-39



ЧЕЛОВЕК
ПОСТРОИЛ
ДОМ

26.891.3
4-39

ЧЕЛОВЕК ПОСТРОИЛ ДОМ



СТАЛ ЧЕЛОВЕК В ДОМЕ ЖИТЬ

043-154

ЛЕТОПИСЬ
УРАЛЬСКИХ ДЕРЕВЕНЬ

Екатеринбург
Издательство «СОКРАТ»
Центр «Учебная книга»
2005

Красноуральск
БИБЛИОТЕКА
дворца культуры

Читальный зал

ББК 63.3 (2Р36)
Ч-39

Материалы собраны отделом туризма и краеведения
ЦДОД «Дворец молодежи»

В книге использованы фотоматериалы, представленные участниками областной краеведческой экспедиции «Летопись уральских деревень», а также из архивов В. Банных, В. Ветлугина, С. Панюты, В. Шура, Г. Чагина и краеведческих музеев области.

Ч-39 **Человек построил дом. Стал человек в доме жить /** Сост. Шигина А.Н.; Под общ. ред. Черняк Е.В. — Екатеринбург: Изд-во «Сократ»; Центр «Учебная книга», 2005. — 168 с.: ил. (Летопись уральских деревень).

ISBN 5-88664-244-7

ISBN 5-94482-045-4

В пер.: 3000 экз.

Читателю предлагается вторая книга серии «Летопись уральских деревень» (первая — «Человек пришел на Урал», 1998). Фольклорные рассказы, воспоминания старожилов, наблюдения юных следопытов-краеведов Среднего Урала воспроизводят картину прошлой жизни уральских селений.

Книга адресована школьникам, педагогам и всем, кто интересуется уральской историей и культурой.

ББК 63.3 (2Р36)

Составитель

Шигина Аэлита Николаевна

ЧЕЛОВЕК ПОСТРОИЛ ДОМ. СТАЛ ЧЕЛОВЕК В ДОМЕ ЖИТЬ

Летопись уральских деревень

Редактор Е.В. Черняк
Художник Г.В. Печорина
Художественный редактор В.С. Мамаев
Технический редактор Н.Н. Штоколова
Обработка иллюстраций Н.В. Худяковой
Компьютерная верстка Т.Н. Черепановой
Корректор Т.В. Сергеевко

Подписано в печать 06.10.05. Формат 60 x 90 1/8. Бумага офсетная. Гарнитура PetersburgC. Усл. печ. л. 21,0.

Уч.-изд. л. 20,0. Печать офсетная. Тираж 3000 экз. Заказ № А1017.

Издательство «Сократ», ЛР № 063579 от 01.09.99, 620219, Екатеринбург, просп. Ленина, 49, тел. (343) 371-35-61; 355-90-35; <http://www.idsokrat.ru>; e-mail: sokrat@idsokrat.ru.

Центр «Учебная книга», № 02211 от 30.06.2000, 620105, Екатеринбург, ул. Первомайская, 70; e-mail: book@convex.ru.

Центр дополнительного образования «Дворец молодежи» (отделение туризма, краеведения), 620034, Екатеринбург, ул. Опалихинская, 25.

Отпечатано с готовых диапозитивов в типографии ГУП ПИК «Идел-Пресс», 420066, Казань, ул. Декабристов, 2.

ISBN 5-88664-244-7
ISBN 5-94482-045-4

© Шигина А.Н., сост., 2005
© Печорина Г.В., оформл., 2005
© Издательство «Сократ», 2005
© Центр «Учебная книга», 2005

ОТ СОСТАВИТЕЛЯ

Дорогие читатели!

Перед вами новая — вторая — книга из серии «Летопись уральских деревень» — «Человек построил дом. Стал человек в доме жить».

Составлена книга из воспоминаний, рассказов, наблюдений, записанных краеведами — школьниками Свердловской области от людей, проживающих в сельской местности. Юные следопыты — участники областной краеведческой экспедиции школьников Среднего Урала «Летопись уральских деревень». Ребята и педагоги, их взрослые наставники, поставили перед собой цель: воспроизвести краеведческую картину прошлой жизни уральских сельских поселений.

В центре внимания школьников — родословные старинных уральских сел и деревень — прошлая и настоящая история «малой родины» юных летописцев, духовно-нравственные, трудовые, культурные традиции сельчан, их нравы, обычаи, бытовой и семейный уклад.

Тематика «Летописи» неисчерпаема. Чтобы донести результаты своего труда до широкой общественности, школьники и их наставники используют самые разнообразные способы общения с людьми, которым интересна и дорога история родного края. Свои наблюдения и впечатления от встреч с сельчанами — старожилами, ветеранами труда и войны, юные летописцы обобщают в экспозициях школьных музеев, в заметках, очерках, интервью, которые они публикуют в газетах. Ребята участвуют в краеведческих конкурсах, олимпиадах, представляя научно-исследовательские работы на летописные темы. Книги серии «Летопись уральских деревень» — одна из таких наиболее эффективных форм утверждения школьниками общественной значимости своего краеведческого труда.

Первая книга серии «Человек пришел на Урал» (легенды, сказания, были и былички, записанные юными краеведами в уральских селах и деревнях) увидела свет в 1998 году.

Летописцы изначально поставили перед собой задачу не просто описать историю мест, где они родились и живут. Ими владело еще и чувство ответственности за дальнейшую судьбу и жизнь деревень, желание помочь взрослым сохранить в народной памяти картину прошлого бытования поселений, воскресить подробности сельского уклада.

Какие события из сельской прошлой жизни больше всего запомнились сельчанам? Какое влияние они оказали на их судьбу?

Кто они, участники, очевидцы этих событий?

Как «вставить» их в исторический процесс, связав с судьбой народа, страны?

Как «склеить» разрозненную мозаику впечатлений от рассказов очевидцев, архивных документов, литературных и научных источников в единую эмоционально и исторически правдивую панораму?

Справиться с такой сложной задачей летописцам помогли взрослые. Ребятам было предложено взглянуть на собранные материалы шире, чем на хронологическую выстроенную цепь исторических событий. Историческое содержание решено



было раскрыть через систему образов и представлений одинаково близких школьникам любого возрастного уровня. Таких, которые понятны как ученикам начальных классов, так и выпускникам школы.

Эти понятия — ДОМ, ТРУД, СЕМЬЯ.

На первый план в новой книге выдвигается образ ДОМА. С жильем крестьяне всегда связывали представление о «выживании»: таком обустройстве, которое позволит им быть счастливыми — иметь в жизни духовно-нравственную опору, чувствовать себя комфортно, благополучно.

И в самом деле, построенный человеком дом разве не ИСТОК Древа жизни рода, семьи? Разве не КОРЕНЬ, из которого произрастает для каждого ее члена дальнейшая жизнь и судьба?

В этом плане вторая книга летописи «Человек построил дом. Стал человек в доме жить» продолжает тему поиска подростками своих корневых начал (эта тема как главная прослеживается и в первой книге серии «Человек пришел на Урал»).

Герои книги — люди, пришедшие когда-то на Урал, чтобы остаться здесь жить. Юные следопыты пытаются проследить их судьбы. Тема ЧЕЛОВЕКА, построившего ДОМ и поселившегося в нем, многогранна:

- о ЧЕЛОВЕК и УРАЛЬСКИЙ КРАЙ, их взаимодействие, взаимовлияние друг на друга...

- о ЧЕЛОВЕК и ОКРУЖАЮЩИЙ СОЦИАЛЬНЫЙ МИР: проблемы, отношения, противоречия и конфликты...

- о ЧЕЛОВЕК и ЕГО ДУХОВНО-НРАВСТВЕННЫЕ ЦЕННОСТИ, во все времена определяющие жизненные позиции людей...

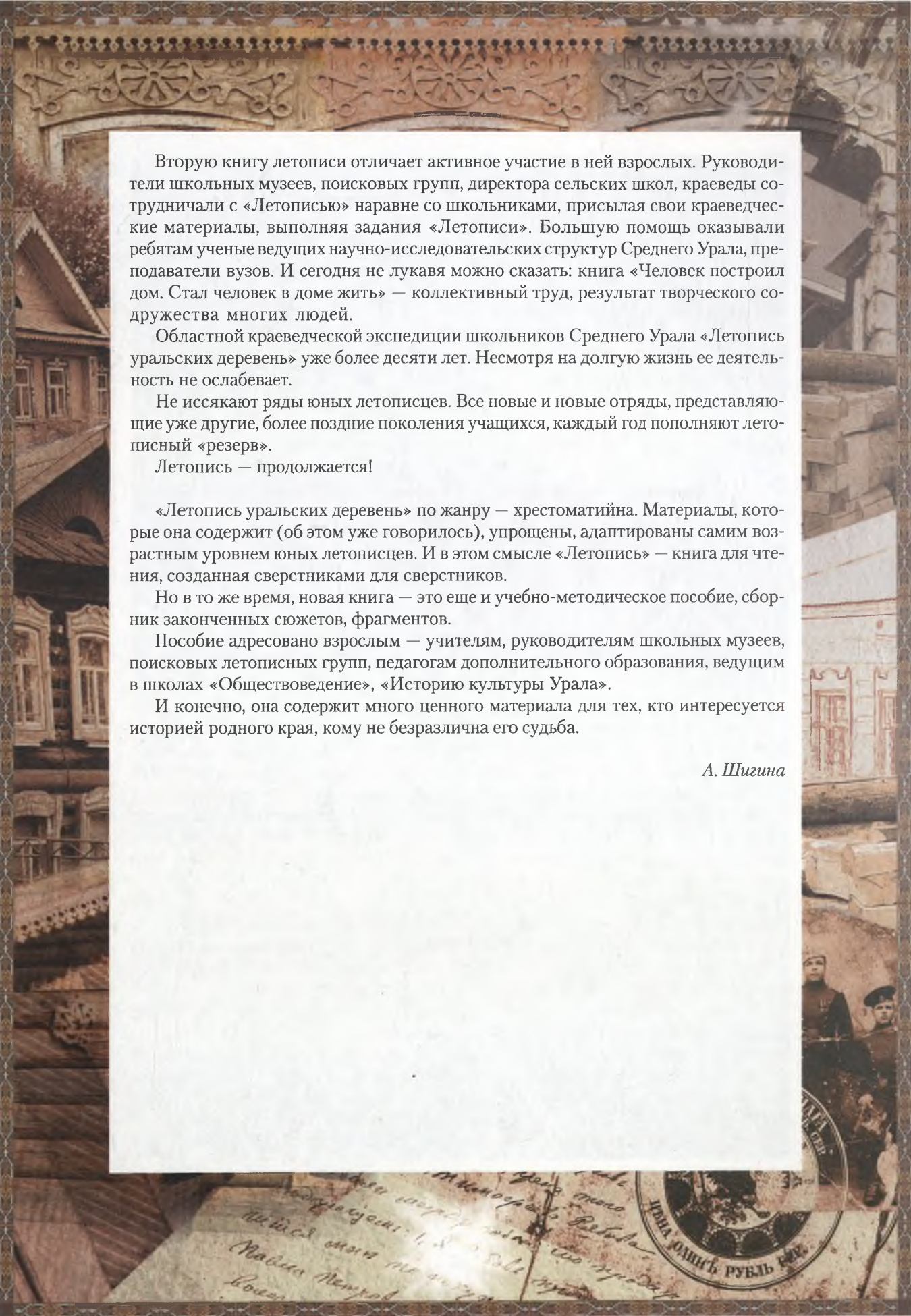
- о ЧЕЛОВЕК — ОЧЕВИДЕЦ, СОВРЕМЕННИК, УЧАСТНИК множества событий, свидетель социальных явлений, вобравший в себя черты многих этнических групп, чьи представители оказались на Урале...

И все это — реальный человек. Когда-то он выбрал уральский край территорией своей жизни с надеждой прожить здесь долго и счастливо, создать семью, вырастить детей. Проблемы, которые его тревожат — реальные проблемы: с ними пришлось столкнуться первопроходцам и их потомкам. Реальны устои, обычаи, трудовые, культурные традиции, о которых рассказывается в повествовании.

Изменяя землю, где поселились, люди изменяли и себя. Спустя время, в отличие от жителей других российских регионов, их станут называть УРАЛЬЦАМИ, имея в виду особый склад характера, сложившийся в преодолении многих природных и социальных трудностей.

Мужество, трудолюбие, настойчивость в достижении целей, внешняя суровость и душевная щедрость... Совокупность этих и других черт и качеств впоследствии объединились в емкое, образное понятие УРАЛЬСКИЙ ХАРАКТЕР. Сегодня оно прочно бытует как в устном, так и в письменном лексиконе россиян.

У книги сложная, многослойная структура. Она объединяет, как уже говорилось ранее, разнородный краеведческий материал. Это и информация, собранная в селах и деревнях у сельских жителей, представителей разных поколений, людей различного профессионального и культурного уровня. Это фрагменты научно-исследовательских работ, участвовавших в разные годы в конкурсах «Мы — уральцы», «Живи, деревня» и др. Это и выписки, сделанные ребятами из книг, журналов, газет, путевые заметки, которые вели поисковые группы.



Вторую книгу летописи отличает активное участие в ней взрослых. Руководители школьных музеев, поисковых групп, директора сельских школ, краеведы сотрудничали с «Летописью» наравне со школьниками, присылая свои краеведческие материалы, выполняя задания «Летописи». Большую помощь оказывали ребятам ученые ведущих научно-исследовательских структур Среднего Урала, преподаватели вузов. И сегодня не лукавя можно сказать: книга «Человек построил дом. Стал человек в доме жить» — коллективный труд, результат творческого сотрудничества многих людей.

Областной краеведческой экспедиции школьников Среднего Урала «Летопись уральских деревень» уже более десяти лет. Несмотря на долгую жизнь ее деятельность не ослабевает.

Не иссякают ряды юных летописцев. Все новые и новые отряды, представляющие уже другие, более поздние поколения учащихся, каждый год пополняют летописный «резерв».

Летопись — продолжается!

«Летопись уральских деревень» по жанру — хрестоматийна. Материалы, которые она содержит (об этом уже говорилось), упрощены, адаптированы самим возрастным уровнем юных летописцев. И в этом смысле «Летопись» — книга для чтения, созданная сверстниками для сверстников.

Но в то же время, новая книга — это еще и учебно-методическое пособие, сборник законченных сюжетов, фрагментов.

Пособие адресовано взрослым — учителям, руководителям школьных музеев, поисковых летописных групп, педагогам дополнительного образования, ведущим в школах «Обществоведение», «Историю культуры Урала».

И конечно, она содержит много ценного материала для тех, кто интересуется историей родного края, кому не безразлична его судьба.

А. Шигина

ЧЕЛОВЕК ПОСТРОИЛ ДОМ



Имя моего сына
Михайло Иванович
Михайло Иванович
Восемь лет

ИМА ЯНИКЪ РУБЛЬ БИД.

Деревянная изба — памятник архитектуры?!

Вот уж этого мы никак не ожидали. Ну, храм, замок, дворец — тут все понятно. Но обычные деревянные избы, потемневшие от времени, порой покосившиеся, и вдруг — «памятники», да еще «охраняются государством»... Может, и в нашем селе Клевакинском есть такая изба-памятник, да мы просто этого не знаем?

И вот, вооружившись блокнотами, ручками, фотоаппаратами, мы, юные летописцы, идем по главной сельской улице. Сейчас она называется улицей Ленина. Это — старая деревня. Старожилы рассказывают: когда-то на этой улице стояло около ста деревянных изб. Сегодня их здесь единицы, но улица по-прежнему длинная, тянется вдоль берега реки Каменки. Дома, стоящие на берегу, смотрят окнами на параллельную реке дорогу. А огороды, что за домами, спускаются к Каменке. На противоположном берегу реки — новый современный жилой район.

Самый привлекательный дом в старой деревне — у Николая Васильевича Ивашкина. Еще бы! Окна — в рамках ажурных деревянных кружев. Кружевная вязь украшает наличники. Карниз дома тоже украшен деревянной резьбой. Это очень красиво. Смотришь на дом и любишься.

Николай Васильевич — плотник. Свой дом он строил и украшал сам. А плотничать его научил отец — Василий Петрович. Во всем плотник Ивашкин следовал традициям своих односельчан. Дом, можно сказать, создан по образцу тех, что уже отслужили свой век и снесены.

Вот почему мы попросили его хозяина рассказать, как же строили в старину дома. Ведь изба — это не просто четыре угла да крыша. Сельские жители всегда ставили свои дома прочно, основательно.

— Так, как вы... — говорим мы Николаю Васильевичу.

Он смеется:

— Может, и простоит еще с полвека. А вот дому Гаврила Константиновича Попова уже сто пятьдесят лет. Умелый человек строил, да и сам Попов на все руки мастером был. Не только плотник, еще и валенки катал. — И тут же нас спрашивает: — А как вы думаете, ребята, от чего в первую очередь прочность дома зависит?

Мы смущенно переглядываемся: не знаем...

— Изба, — поясняет Ивашкин, — долго стоит, если построена из прочного соснового леса, который растет на сухих местах. Такой лес «не потеет», как в старину говорили. А это значит, не подвергается он гниению.

В мастерской Ивашкина висят на стенах, лежат на полках, на столе плотничьи инструменты. Вот — топор, пила...

— А это — *скобель*, — подсказывает плотник. — В старину его использовали, когда металлические скобы делали. А пилу наши деды употребляли редко. Как вы думаете, почему?

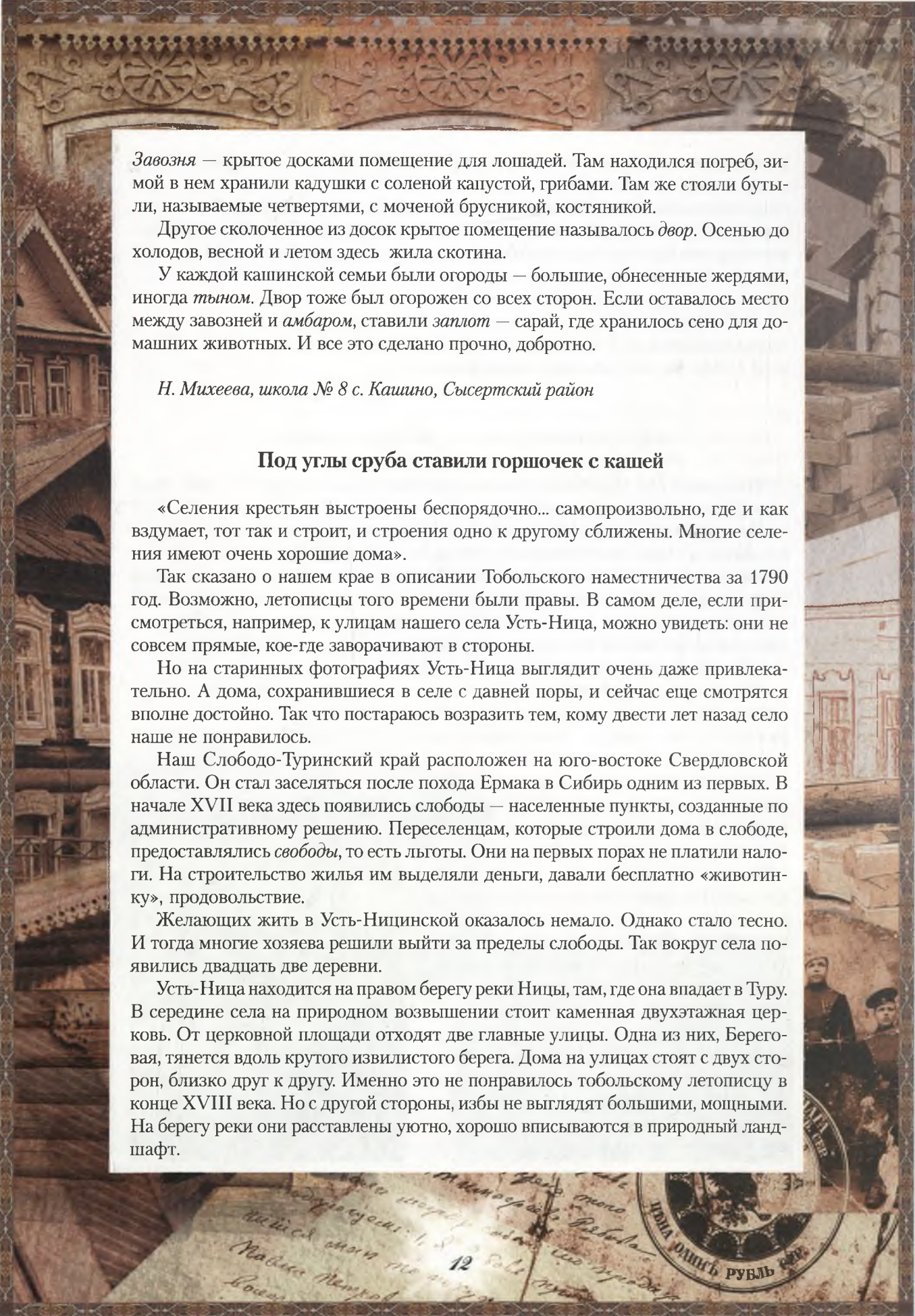
И опять мы молчим. Но наш собеседник относится к этому снисходительно:

— Топором мастеру работать сподручнее. Настоящий мастер топором и дерево срубит, и обтешет его, и доску «выгладит» по шнуру, да так, как



Изба начала XIX в. В каждой уральской деревне можно увидеть такой дом: чуть, вросший в землю, из потемневших от времени бревен, двускатная крыша с коньком, голубые наличники и завалинка, на которой так хорошо посидеть, греясь на весеннем солнышке.





Завозня — крытое досками помещение для лошадей. Там находился погреб, зимой в нем хранили кадушки с соленой капустой, грибами. Там же стояли бутылки, называемые четвертями, с моченой брусникой, костяником.

Другое сколоченное из досок крытое помещение называлось *двор*. Осенью до холодов, весной и летом здесь жила скотина.

У каждой кашинской семьи были огороды — большие, обнесенные жердями, иногда *тыном*. Двор тоже был огорожен со всех сторон. Если оставалось место между завозней и *амбаром*, ставили *заплот* — сарай, где хранилось сено для домашних животных. И все это сделано прочно, добротно.

Н. Михеева, школа № 8 с. Кашино, Сысертский район

Под углы сруба ставили горшочек с кашей

«Селения крестьян выстроены беспорядочно... самопроизвольно, где и как вздумает, тот так и строит, и строения одно к другому сближены. Многие селения имеют очень хорошие дома».

Так сказано о нашем крае в описании Тобольского наместничества за 1790 год. Возможно, летописцы того времени были правы. В самом деле, если приглядеться, например, к улицам нашего села Усть-Ница, можно увидеть: они не совсем прямые, кое-где заворачивают в стороны.

Но на старинных фотографиях Усть-Ница выглядит очень даже привлекательно. А дома, сохранившиеся в селе с давней поры, и сейчас еще смотрятся вполне достойно. Так что постараюсь возразить тем, кому двести лет назад село наше не понравилось.

Наш Слободо-Туринский край расположен на юго-востоке Свердловской области. Он стал заселяться после похода Ермака в Сибирь одним из первых. В начале XVII века здесь появились слободы — населенные пункты, созданные по административному решению. Переселенцам, которые строили дома в слободе, предоставлялись *свободы*, то есть льготы. Они на первых порах не платили налоги. На строительство жилья им выделяли деньги, давали бесплатно «животинку», продовольствие.

Желающих жить в Усть-Ницинской оказалось немало. Однако стало тесно. И тогда многие хозяева решили выйти за пределы слободы. Так вокруг села появились двадцать две деревни.

Усть-Ница находится на правом берегу реки Ницы, там, где она впадает в Туру. В середине села на природном возвышении стоит каменная двухэтажная церковь. От церковной площади отходят две главные улицы. Одна из них, Береговая, тянется вдоль крутого извилистого берега. Дома на улицах стоят с двух сторон, близко друг к другу. Именно это не понравилось тобольскому летописцу в конце XVIII века. Но с другой стороны, избы не выглядят большими, мощными. На берегу реки они расставлены уютно, хорошо вписываются в природный ландшафт.



Прекрасны и разнообразны ландшафты Урала. Наши предки, пришедшие сюда в XVII–XIX вв., ценили красоту. И старались ее сохранить и приумножить.

Что меня всегда поражает в старинной застройке Усть-Ницы, так это внимание, тщательность, с которой хозяева относились к строительству дома. Как все продумано! Видно, что делалось не спеша! Как все предусмотрено, вплоть до мелочей... Судите сами...

...Прежде чем окончательно сделать выбор, место тщательно проверялось. У наших крестьян существовали специальные «тесты» для определения удачного для строительства избы земельного участка. Хозяева будущего дома проверяли, насколько соответствует надел практическим соображением. А не на сквозном ли ветру? А солнечный ли? А вода — рядом? С наименьшим пристрастием узнавали: а дорога через него не проходила? А может, здесь перекресток когда-то был?

Если приглянувшийся участок считался спорным, от него сразу отказывались.

Особенно придирчиво относились к месту, где когда-то уже стоял дом. А не попадала ли в него молния? А не болели ли часто прежние хозяева, не случались ли в хозяйстве частые поломки, а у хозяев не было ли травм?

Последняя проверка места — на «доброту», на «счастье». На выбранном участке оставляли сухую овечью шерсть под горшком. Если наутро шерсть отсыреет, место *доброе*, дом строить можно!

Стремилась устьеницынцы соблюдать сроки закладки своего нового жилья. Лучшими считались дни в промежутке между 21 марта и 22 июня. Крес-





Ворота в деревенских усадьбах крепкие, высокие — двустворчатые или одностворчатые, с боковой калиткой. Вся конструкция крепится на столбах. Сверху — крыша, она предохраняет ворота от воздействия дождя и снега.

тьяне старались, чтобы срок начала строительства обязательно включал летний праздник Троицу. «Бог Троицу любит». Определяли и *легкие* для начала работы дни — вторник и четверг.

Но вот все условия для закладки будущей счастливой жизни в новом доме выполнены. Теперь как бы не забыть поставить горшочек с кашей или медом под углы сруба, кое-кто и монеты насыпал. Дары клали под каждый подоконник, под матицу. Вот и счастье в дом приходило...

А чтобы дома не казались похожими друг на друга, хозяева украшали их резьбой по дереву. Такие резные украшения можно было встретить на ставнях, воротах, оконных карнизах и даже на печной трубе.

Типичным для села может считаться дом моей бабушки Анфисы Перфильевны. В ее доме два теплых помещения. Они соединяются холодными сенями. Окна одного выходят на реку и во двор. Окна другого — на улицу. Усадьба огорожена забором, который начинается от дома. Попасть во двор можно через калитку и ворота с крышей.

Мне нравится бывать в доме прабабушки. Заходишь в избу, слева от входа — печь, у входа — *запечье*, а с другой стороны — *куть* со всей кухонной утварью.

Над дверями справа от печи — полати. Они крепятся на брус-воронце под самым потолком. Доски потолка широкие и тоже очень крепкие. Их удерживает *матица* — поперечный, пересекающий потолок мощный деревянный брус, закрепленный по бокам между стенами дома.

А вот дом Татьяны Федоровны Сарычевой, тоже старинный и очень похожий на бабушкин. Только окон больше: шесть смотрят на одну улицу, два на



другую, еще два — во двор. И внутри есть разница — куть отделена от избы деревянной перегородкой. В избе вдоль перегородки — сундуки. А в куте возле печи — *гольчик*. Сбоку от печи — дверь в подполье.

Печь уж очень хороша! Большая, широкая, с *шестком*, *загнеткой*, с небольшими нишами для сушки лучины. Есть и круглое отверстие для самовара.

Двери из *кутного* угла ведут в горницу. Здесь стоит *печь-голландка*.

Горница чистая, светлая, полати из нее убрали. В сенях у Татьяны Федоровны есть кладовка для хранения утвари и продуктов. Из сеней во двор идет крылечко с лесенкой. Под крыльцом летом живут куры.

В 70–80-е годы у нас в селе было построено пять многоквартирных домов: трех- и пятиэтажных. Жилье в них благоустроенное: вода бежит из крана, есть санузел, балкон.

Но ведь любая семья в деревне имеет еще свое подсобное хозяйство, огород. И вот вблизи домов стали появляться баньки, стайки, сарайки: надо было как-то приспособить современное жилье к условиям сельской жизни. Но это тоже не выход, считают крестьяне. Многие семьи называют благоустроенное жилье временным. Некоторые уже строят или собираются строить себе новые дома «старого» типа, с усадьбой. Как в прежние времена...

*А. Рубцов, школа с. Усть-Ницинского, Слободо-Туринский район;
руководитель С.В. Сарычева*

Чини избу до Покрова!..

Нашему селу 380 лет. Оно самое старое в Артемовском районе, основано в 1621 году. Тогда, в начале XVII века, пришли сюда первопроходцы. Застучали топоры, появились первые деревеньки. Среди них была и та, на месте которой выросло наше село. Село наше называется Покровским. Назвали его в честь первого зимнего дня Покрова.

Покров день — 1 октября по старому стилю. Первый вестник наступающей зимы. «Покров — первое зазимье», — говорится в русском земледельческом календаре. Много примет, связанных с этим днем, было когда-то у людей, живущих в сельской местности. И сегодня в нашем селе к таким приметам относятся уважительно: «На Покров до обеда осень, а после обеда зимушка-зима». «Чини избу до Покрова — не то не будет теплая». «Батюшка Покров, покрой нашу избу теплом, а хозяина добром!»

С Покрова крестьяне начинают конопатить свои избы, а лентяи мечтать: «Покров, натопи избу без дров!»

Как же строили поначалу дома в нашем селе? Ведь облик его менялся от поколения к поколению, каждое вносило что-то новое. И вот я в гостях у Марии Семеновны Соколовой, чей дом был построен в начале XVIII века.

Первые его хозяева опрометчиво поставили дом на Бабинской горе — высоко, думали, надежно защищенном от сырости месте. Потому и решили



обойтись без фундамента. Но оказалось, что высота от сырости не спасает: бревна, использованные при кладке пола, быстро заплесневели и стали гнить. Через некоторое время дом пришлось продать.

Новые хозяева постарались избежать прошлых ошибок. Они решили переставить свое будущее жилье на новое место, на фундамент, и перевезли дом с пригорка на улицу, сейчас она носит имя Горького, где он и стоит. Сколько лет прошло — до сих пор цел и невредим!

Рассказав историю дома, Мария Семеновна вывела меня в сени:

— Смотри, как раньше строили!

И в самом деле! Не приглядишься специально, и не заметишь... Сени, как и изба, тоже построены «без единого гвоздя». С наружной стороны бревна круглые, а с внутренней строители затесали их на три грани и положили друг на друга так, что стена оказалась гладкой и ровной.

Крыша на доме Марии Семеновны четырехскатная — признак зажиточности. Сзади дом обнесен изгородью. Она тоже крепилась без всяких гвоздей. Несколько столбов просто вкопаны друг против друга, и на каждом сделаны нарезки. А в нарезки вставлены *баклажки*: части жерди длиной в 15–20 сантиметров. Укладываются баклажки параллельно друг другу по три — четыре штуки между двумя столбами — изгородь готова!

Снаружи и внутри дом Марии Семеновны выглядит красиво: большой, крепкий, просторный. Легко представить, как в зимние вечера после Покрова дня текла здесь жизнь: «С Покрова пряжи по ночам засиживаются», «Покров — время начала посиделок», «Покров — покровитель свадеб».

Именно такие избы занимали когда-то сельские парни и девчата на весь *беседный*, свободный от работы в поле, период, чтобы на зиму поработать — навязать, наплести, нарукодельничать, да песен попеть, да потанцевать.

Строение XVII в. О таких говорят: сделаны без единого гвоздя.

Сейчас такого в Покровском нет. Мы на дискотеки в клуб идем, праздники в школе проводим.

Ю. Подшивалова, школа № 4 с. Покровского, Артемовский район;
руководитель Н.В. Кривопалова



Берегите старые дома!

У нас в поселке часто говорят: «Дом — не старше своего хозяина».

Но я думаю, что это не так. Я тоже живу в старом доме. Мои родители и соседи утверждают: наш дом был построен в 1886 году. Принадлежал он Максиму Туманову, который был лавочником, имел маленький магазинчик, пристроенный к дому с южной стороны. Двери лавки, обшитые железом, выходили на улицу, ими пользуются до сих пор.

Почти не изменилась за сто лет и внутренняя облицовка. Сохранилась в прихожей массивная скамейка, поставленная вдоль всей стены. Толщина доски у нее — семь сантиметров, а ширина — сорок.

Горница в нашем доме — самая светлая комната. В ней всегда тепло, уютно. Из кухни доносятся вкусные запахи: мама печет пироги.

Как строили наш дом? Конечно, этого никто не помнит. Но старожилы поселка хорошо знают, как вообще в старину строились дома в нашем Верх-Нейвинском. Я поговорила с ними и теперь тоже многое знаю.

Хозяева — члены семьи — строили свое жилище сами для себя. Это уже о многом говорит. Они с самого начала заботились о прочности, долговечности дома. В нашей сырой местности важно, чтобы дерево, которое используется для построек, быстро не сгнило. Поэтому, хотя весь дом был деревянный, доски при постройке почти не использовались.

Другое дело — *накатник*. Чтобы покрыть, например, крышу, делали строители настил из расщепленных поленьев — *дранок* — неровных, мелких, сучковатых. Но если дранки наложить крест-накрест треугольником, а просвет между ними заполнить мелкими камешками, крыша получится ровная, гладкая, и вода через нее не просочится на чердак.

Чтобы спасти дом от гниения и разрушения, хозяева специально привозили с болота мох, прокладывали его между бревен на срубе и по углам. А внизу дом обмазывался известкой и глиной.

Обо всем этом мне рассказали старейшие жители нашего поселка Ипполит Фирсович и Нина Федуловна Макурипы, Нина Ивановна Маркова, Евдокия Ивановна Матвеева, Александра Акимовна Порошина, Сергей Владимирович Сметанин.



Обработка бревен для сруба. Изба долго стоит, если построена из прочного соснового леса, который растет на сухих местах. Такой лес «не потеет», как говорили в старину, а значит — не подвергается гниению.



043154

Читальный зал

Красноуральск
Библиотека
дворца культуры

Когда я возвращалась домой после наших бесед, мой собственный дом словно тоже приглашал к разговору.

«Посмотри на меня внимательнее, — казалось, говорил он. — Замечаешь в комнате следы от *рундуков*?» Рундуки — это внутренние завалины. На них можно сидеть и спать. Это сейчас модно оклеивать стены обоями. А в прошлые времена внутри дома бревна стругались, их намывали речным песком, так же как и столы. Поэтому стенки всегда были гладко отполированы, приобретали красивый желтый цвет, от них исходил тонкий аромат дерева, леса.

Знаю я теперь и то, что весной стеклянные рамы вынимались. Взамен их в окна вставлялись рамы с высушенной коровьей брюшиной. Такие стекла не запотевали от влажного воздуха, и в доме не заводилась сырость.

Особая забота у хозяев была о скотном дворе.

Крытый двор — самое грязное и сырое место в усадьбе. Чтобы удержать там тепло, стены во дворе делались из тонких устойчивых бревен. Они были встроены в мощные деревянные каркасы, что позволяет при надобности разобрать любой сгнивающий участок двора, расположенный около земли, поставить туда вместо негодных бревен новые. Такой каркас, держащий крышу с сеновалом, хорошо виден, когда в крытом дворе убраны бревна.

Конечно, со временем любое жилище перестраивается, много раз ремонтируется. Мои родители тоже часто ремонтируют наш дом, подновляют его. Мне нравится такое бережное отношение к своему жилью. Если с нашим домом что-нибудь случится, он станет разрушаться, я буду очень переживать. Я хочу, чтобы время было не властно над старыми домами, которым сейчас сто пятьдесят — двести лет.

Люди, давайте заботиться о домах, «подлечивать» старинные сельские усадьбы, сохранять их для будущего!

С. Кондрат, поисковый отряд «Юный краевед», пос. Верх-Нейвинский; руководитель Г.В. Юрова, сотрудник поселкового краеведческого музея

Мама меня поддержала

...Дома в Боевке, Малой Грязнухе, Черноскутове ставились на фундаменте из камня. Установят фундамент — роют подпол. Затем продолжают строительство. Как правило, на третьем ряду бревен делались вставки, на которые крепился пол. Окна были небольшие. Двери и окна закреплялись с четырех сторон косяками. Испокон веку пол и потолок клали в одном направлении — вдоль избы к входной двери. Таков был обычай.

Самым распространенным типом крыши в деревнях была двускатная — с коньком. Держалась она на бревенчатых треугольных фронтонах.

Дворы в нашей местности в конце XIX века были незамкнутыми — открытыми. Дом при этом окружен разрозненно стоящими хлевами, конюшнями, амбарами, погребями.

В Боевке, Малой Грязнухе, Черноскутове было принято ставить у каждого дома *кладеву*. Кладева сооружалась из камня, двери были железными. В основании плоской крыши плотно уложены жерди, залитые сверху красной глиной.

Антонина Николаевна Тушкова, коренная жительница с. Новоисетского, рассказала нам: «К лету в кладеву выносили валенки, шубы, сундуки – все лучшее. Кладева нужна была для того, чтобы уберечь добро от пожара». Кладева, как правило, выходила одной стеной на улицу.

В глубине двора располагались хлев, конюшни, амбары, где жили коровы, лошади, овцы, хранилось зерно. Нам рассказали, что в Черноскутове и в Малой Грязнухе овцы жили в деревянном хлеву, коровы – в сарае (стайке), к которому примыкал *денник* (открытая площадка без крыши, огороженная жердями), куда коровы выгоняли в теплые дни.

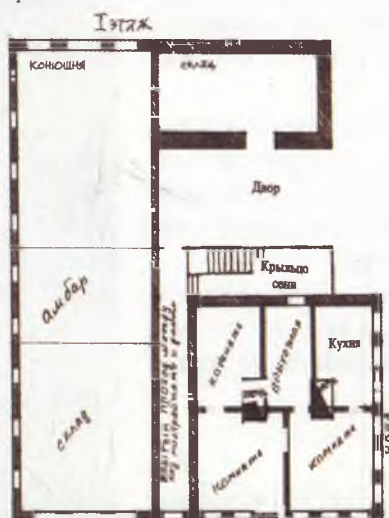
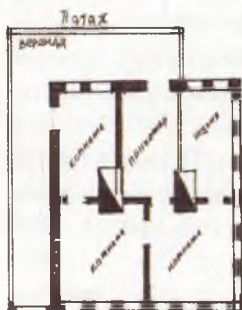
Что же представляли собой помещения для скота? Лошади у некоторых крестьян жили в помещении, стены которого состояли из двух плетней, поставленных на некотором расстоянии друг от друга. Между ними была набита солома или навоз. А вот старожилы Боевки рассказывают, что бедняки хлев для овец делали в земле.

Харитина Ильинична Черноскутова, например, вспоминала: «Рылась в земле яма, обкладывалась изнутри камнем или жердями, вместо дверей – связанный веревками пучок сена, которым затыкали яму. Овечкам там было тепло».

Крыши в деревнях обычно двускатные – с коньком. Держатся они на бревенчатых треугольных фронтонах. Бревна пола от гниения предохраняет фундамент. Ставни и наличники не только украшают избу, но и сохраняют в ней тепло.



План купеческого дома. Крестьянские усадьбы, конечно, занимают меньшую площадь, но и они включают в себя много разных построек, недаром говорят: «Двор, что город, изба, что терем».



Кур в деревнях особо не жаловали. Зимой они жили на *пятрах* — настиле из жердей. Бросят им сена для тепла, овса насыплют, так и зимовали. А теперь, по словам старожил, даже в стайке с коровами порой замерзают.

Ко двору примыкал огород, огороженный плетнем. Для плетня специально рубили «чащу» из березы или тальника.

В огороде же находился и колодец. В здешних деревнях колодцы глубокие не рыли, так как кругом много ключей, близко подходящих к земле или уже бьющих на поверхности. Воду носили в деревянных ведрах на коромысле.

Ворота в начале XX века делали двустворчатые или одностворчатые, с боковой калиткой. Вся конструкция крепилась на столбах. Ворота были у кого из палочек, а у тех, кто побогаче, — тесовые.

Жительница села Нивоисетского Е.П. Лукоянова рассказывала: «Существовал обычай: на ворота прибывали ковыль, а на вышку — место над сенями и избой — пучки вихоря (мелкой поросли берез, которая нарастает у пней). Считалось, что это оберегало людей и скотину от всяческих бед».

Любили крестьяне к своим домам пристраивать палисадники. Огораживались они не плетнями, а жердочками. В палисадниках росла обычно черемуха. Цветов в те времена не сажали.

Интересно было услышать о том, как крестьяне наших деревень нумеровали бревна, из которых строили свои дома. Обычно это делалось во время строительства: ряды нумеровались римскими цифрами снизу вверх и по сторонам света. Это умели делать даже неграмотные крестьяне. Обычно знаки-цифры наносились топором.

Жилой частью дома являлась изба. К избе примыкали темные сени с чуланом (чулан позднее стали называть *казенкой*). По другую сторону жилого помещения находилась *клеть* (на Урале еще говорят *клить*). В ней хранилось имущество. Летом там жили или отдыхали после работы. Зимой клеть не отапливали — дрова экономили.

В конце XIX века начинается процесс преобразования клетки во вторую жилую избу или горницу. В этот период в крестьянской среде получил распространение более развитый тип жилища — пятистенок (пятистенник). Он состоял из сруба, разделенного пятой стеной на две половины. Сбоку пристраивались сени с чуланом. В дом вело высокое крыльцо с навесом и перилами.

Старожилы говорят, что изба-одинарка всегда стояла перпендикулярно улице, а пятистенник — вдоль нее.



В зажиточных семьях в начале XX века стали строить крестовики: сруб внутри разделялся двумя стенами на четыре части.

К сожалению, старые дома, сохранившиеся в Боевке, в Черноскутове и в Новоисетском, не отличаются особой красотой и оригинальностью. Нам не удалось нигде увидеть на крыше фигуры коня или петуха. Фронтоны и карнизы домов редко оформлены резьбой. Но встречаются дома, которые когда-то были очень красивыми. Например, дома в начале улицы Калинина в деревне Боевка, на улице Центральной в деревне Черноскутовой. Здесь на ставнях вырезан растительный орнамент со сквозными дырочками, цветами, резными полусолнцами. Карнизы тоже украшены резьбой в виде цветов. Правда, отделка сохранилась не везде. А многие дома были обиты деревом и покрашены.

Работников, которые помогали в строительстве, угощали, задабривали, подавали по два стакана. Иной раз кормили, поили досыта. Если хозяин был скупой и угощал плохо, строители могли сыграть злую шутку. Например, такую. Брели горлышко от бутылки, вставляли его в паз отверстием наружу, и, когда дул ветер, оно свистело. А людям по ночам слышался звериный вой. Некоторые хозяева, думая, что это нечистая сила, продавали дома и уезжали в другое место.

А. Дронченко, школа с. Новоисетское, Каменский район

Задержался дом на земле и не думает стариться...

Ворота крепкие, высокие. Открыли мы задвижку, вошли во двор. Сразу заметили: очень чисто кругом. Каждая вещь знает свое место, ничего лишнего нигде не валяется, земля не замусорена.

В дом ведет широкое крыльцо в несколько ступенек, покрашенное яркой коричневой краской.

Только мы гурьбой появились во дворе, вышла навстречу старушка. Это и была хозяйка дома Пелагея Артемьева Нифонтова — баба Поля, худенькая, невысокого роста. Вслед за ней на крыльцо выбежала собачка-болонка и громко залаяла.



Типичный набор строений деревенской усадьбы: дом, баня или «малуха», сарай с сеновалом (рисунок).



— Мотя, — укорила собачку баба Поля, — это же гости, как тебе не стыдно. Смотри, сколько гостей к нам в дом, не было гостей, да понаехало!

Баба Поля пригласила нас войти. Когда мы только подходили к дому, то внимательно его осмотрели. Видно, что старый. Но крепкий еще. Не сломило дом время, не поддался он ни морозам, ни снегам, ни дождям, ни жаре, какая не очень часто, но случается на нашем Урале. Не поддался дом, еще век проживет, это уж точно.

А появился он на свет, говорят старожилы, почти сто семьдесят лет назад. По крайней мере, когда стали подсчитывать, сошлись на этой цифре. Долгое время жили в нем представители старейшего рода деревни — семья Быковых. Но потом кто-то умер, кто-то переехал в другое место. И в конце шестидесятых поселилась здесь Прасковья Артемьевна.

Оглядевшись, мы поняли, почему задержался на земле этот дом так долго и не думает стариться. Построили его когда-то из больших, в два обхвата, *неподсоченных* сосновых бревен. Стены — в шестнадцать накатов. Острове́рхая коньковая крыша. Причем цельными бревнами выложено до самого конька даже чердачное помещение. Три окна, которыми дом глядит на дорогу, вырублены высоко от земли. Добротные сени рублены из таких же крупноствольных сосен, как и сам дом. В сенях по левую руку вход в избу.

В гости к бабе Поле мы попали как раз во время обеда. Сама она уже отобедала и теперь угощала полноправных членов семьи — двух собачек и двух кошек. «А вы подождите», — наказала она кошкам. Кошки смиренно сели рядом, ожидая разрешения приступить к еде.

Фрагмент ворот XVIII в.
с кольцом-оберегом

Пока баба Поля кормила своих питомцев, мы разглядывали избу. Снаружи она казалась очень просторной. На самом деле — нет, совсем небольшая, но очень светлая и довольно высокая. Пол — высоко от земли, половицы сделаны из сосновых полубревен. Как входить из сеней в дом, справа — кухонька с небольшим окошком, выходящим в палисадник. К окну приставлен столик. Тут же стоит довольно объемный жестяной бак, похожий на бочку-цистерну. Напротив небольшой печки висит полка, шкафчик с немудреной посудой. Мы заметили, что предметы быта, которыми пользуется баба Поля, очень простые и, можно сказать, несовременные, старинные. Баба Поля не «вещичница», ее устраивает необходимое.

По левую сторону от входа на одной линии с печкой дощатая перегородка, выкрашенная в голубой цвет. Вместе с печкой она составляет стенку, отделяющую горницу. Со стороны кухни к стенке приставлен диван. Перед ним при-





двинутый к окошку, выходящему во двор, обеденный стол и стулья. Здесь у бабы Поли получилась столовая.

Накормив питомцев, Прасковья Артемьевна принялась рассказывать нам о себе, о жизни своей семьи, наговаривать нам свои чудесные лечебные «заговоры»: вся округа привозила к ней детишек лечить от испуга, от gryжи, от простуды.

Потом мы продолжили осмотр дома. Снова вышли в сени. Напротив избыной двери — небольшое крылечко и плотная тяжелая дверь. За ней высокое, в полтора этажа, помещение — просторная летняя изба. Называется она *клеть*, или, по-уральски, *клить*, *клита*. Летняя изба сложена из широких неподсоченных полубревен, как пол и потолок. Центр потолка пересекает широкое поперечное бревно — *матка*, так называют его в народе. Бревна стен и потолка так плотно прилегают друг к другу, что стыка не видно, хоть он и не проконопачен.

Небольшое зарешеченное окошко клетки смотрит на восход солнца. Легко представить, как рано утром сюда проникает первый солнечный луч. Печи в клетке у бабы Поли нет. Летом здесь целый день сохраняется полумрак и прохлада. Прохладная изба спасает крестьян от жары и насекомых.

Но это — «верхний» этаж. А что же под клетью? Дверь со двора ведет на «первый» этаж. Там расположен амбар, в котором хранятся мука, зерно, крупа. Все это ссыпано в большие толстостенные лари, ни одна мышь не проберется.

Вообще, архитектура дома бабы Поли типична для всей деревенской застройки. Крестьянское подворье здесь — это правильный прямоугольник. Позади летней избы находятся помещения для скота: конюшни, пригон. Рядом небольшой навес для конской упряжи.

Под ним — широкие дощатые ворота, они ведут в огород и к колодцу. Небольшая русская банька с *каменкой*, расположенная в линию с воротами, немного выдается вперед.

И снова — угол. Прямо напротив крыльца — большое помещение для хранения кормов и других хозяйственных нужд. Рядом еще одно помещение, построенное из самана — смеси навоза с соломой. Готовят ее так: массу складывают вместе, пускают в загон коней, они там топчутся и прессуют ее. А потом из такой своеобразной глины формуют кирпичи. Высушат кирпичи на солнцепеке — и можно строить *саманницу*.

Саманница образует последний угол прямоугольника, стыкуясь с высокими тесовыми воротами, которые соединяют ее с домом. Такими вот подворьями и было застроено Быково.

Сейчас в Быково дачники строят новые дома. Но старые, такие, как у Пелагеи Артемьевны, продолжают жить. И хозяева ухаживают за ними, поддерживают огонь в их очагах, сохраняя для нас добрые традиции старинного крестьянского быта.

О. Пермикина, М. Булова, Л. Кольцова, М. Быкова, А. Турбалак,
Л. Лыцова, К. Парамонов, М. Глинских, В. Махнева, Л. Пермикина,
О. Вихарева, О. Русских, Н. Уколова, А. Кривенда, Д. Носков, В. Попович,
школа с. Тыгиш, Богдановичский район; руководитель О.Н. Быкова, педагог

«Пришли Евдокеи – мужику затеи»

Село наше Никольское счет ведет с 1775 года. Помещики Клепинины купили в Рязанской и Тульской губерниях крепостных крестьян, они и стали основателями Никольского.

Ехали крестьянские семьи из обжитых мест, не зная толком куда. Захватили с собой на всякий случай всю хозяйственную утварь. Следом за подводами шла домашняя скотинка.

Берег реки... Сосновый бор...

В каждой местности – свои правила застройки. Они зависят от климата, ландшафта, от домашнего уклада будущих новоселов. Начиная строиться, крестьяне помещика Клепинина присматривались к уральской природе, вспоминали обычаи тех мест, откуда их привезли.

Строить жилье решили вдоль реки. Старые дома, сохранившиеся в Никольском до нашего времени, располагаются на отлогом берегу так, чтобы огороды «сбегали» к воде.

Перед тем как окончательно застолбить за собой место, срезали с сосны кусочек коры. Если на другой день оказывалось, что под корой поселился паук, считалось, что строить дом здесь нельзя: попадут хозяева в «сети», невзгод много будет. А вот если червяк под кору заполз – совсем неплохо! Этот от любой беды поможет увернуться.

Но вот участок выбран. Теперь следует опахать его по кругу. «Круг» – хорошая защита от нечистой силы. А уж если вдобавок нарезать петуха и полить его кровью периметр дома, нечисть вовсе в дом не проникнет. Хотя, кто знает... Для полной уверенности можно еще под правый угол сруба положить ладан и воск: не каждый черт осмелится такой запрет переступить.

Стоит хозяевам для полного покоя заблаговременно задобрить и домового. Немного шерсти для него кладется все в тот же правый угол, чтобы не проказил. Туда же, в правый «красный» угол, не пожалеть железной денежки на будущее богатство. А если в остальных углах разместить еще по горстке зерна или кусочку хлеба, семья с голоду точно не помрет.

Зимой после святок мужики рубили лес. Выбирали деревья здоровые, ровные, без «скрипу»: «Дерево плачет, и семья в дому в горе жить будет». В старину в барском лесу деревья отводил лесник. Ему тоже следовало чем-нибудь «угодить» – самогонкой, например, напоить, чтобы лес хороший дал, не у болота.

После 14 марта – день Евдокии Плющихи – начинали рубить дом. «Пришли Евдокеи – мужику затеи», соху точить, борону чинить.

Сруб крестьянин обычно ставил сам, часто и жена помогала. Да разве вдвоем дом поставишь?.. Вот придет лето, позади останутся весенние полевые работы, тогда можно к соседям, к родным на поклон идти: «Помогите, люди добрые!» – «Каков обед, такова и помочь!»



Хозяйка и сама знает: накормить да напоить работников – святое дело. А работники рады стараться. Два дня всего прошло, а дом уже под крышей, и конек поставлен.

Еще неделя прошла – печь появилась. У нас в селе в XIX веке было несколько печников, мастеров своего дела. Пока печник над печью «колдует», хозяева времени даром не теряют: мхом промежутки между бревнами для тепла конопатят.

И вот дом наконец готов. Селиться, правда, в нем еще нельзя. Зовут священника освятить новое жилище, прочитать молитву «О жительстве в новом доме». Под окнами и над дверями вырежут кресты-обереги.

Теперь пора устраивать *входины* – так в нашем селе назывался раньше праздник новоселья. Первыми в новый дом заходят ребяташки, затем – взрослые. Хозяева вносят в дом хлеб-соль. Приглашенные тоже приносят хлеб.

«Хлеб – всему голова».

«Покуда есть хлеб и вода – все не беда».

«Хлеба – ни куска, так и в горнице тоска».

«Хлеб в закрому, что хозяин в дому».

Идут, идут односельчане на новоселье: весь стол хлебами заставлен. А стол-то хозяин уже в доме сколотил.

Если бы на улице мастерил, в дверь не протащить бы – такой большой. Крестьянская семья тогда из шестнадцати – двадцати человек состояла. Бывало, про-



Известно, что человек с давних пор предпочитал селиться возле воды. Неслучайно уральские деревни возникали по берегам рек и чистейших, хрустальных озер...



дают хозяева дом, стол так в нем и остается, по наследству новым хозяевам переходит. Ну, а вообще, каждый хозяин обустроивал свой дом и подворье по своему. «Сколько хозяин в доме лет живет, столько лет он свой дом и обустроивает» — пословица эта и в наше время очень современна.

Обо всем этом мне рассказали старожилы нашего села Владимир Борисович Карамышев, Николай Иванович Сергеев, Зоя Федоровна Месилова.

*А. Помотаева, школа № 16 с. Никольское, Сысертский район;
руководитель Е.Н. Устинова, учитель истории*

На грани двух самобытных культур

Чем же отличается деревянная изба XVIII–XIX веков в нашем поселке от типичной уральской избы? Остановлюсь на некоторых, по-моему, особенно примечательных признаках.

В то время избы на Урале ставились *на столбы*. В Баранчинском они стоят *на камнях*.

Другой пример. Общепринятая норма настилки полов — на пять — восемь венцов — баранчинскими строителями уменьшена почти наполовину — до трех — четырех венцов. Нарушено и обычное правило настилки потолков: не перпендикулярно к дверям, как принято, клали бревна, а параллельно.

Или, к примеру, крыльцо... В уральских селах и деревнях они строились, главным образом, *на ряшах*. В нашем поселке этим способом не пользовались. Зато широко применяли такие виды строительства, как *на выпусках*, *на столбах*. Крыльцо наши прапрадеды размещали, как правило, вдоль уличной стены избы. Иногда прямо в сенях.

Меня особенно заинтересовали крыши. На тридцати трех из сорока восьми старинных домов они четырехскатные. Остальные — двускатные. Почти половина хозяйственных дворов находятся вместе с жилыми помещениями под одной четырехскатной крышей.

Не часто встречаются на Среднем Урале одностворчатые ворота. В нашем поселке их немало.

Ну, а что касается основного типа застройки, то наиболее популярная на Урале трехкамерная изба в Баранчинском всего одна. А вот двухкамерных домов в поселке почти две трети. Но в них внутри изба делится печью, как трехкамерная, на две части: горницу и *назенку*. Голбец в ней исполняет роль погреба: вырыт в землю и напоминает землянку. Вход в него закрывается четырехугольной крышкой в полу.

Еще одно интересное наблюдение. Есть среди домов-старожил и «пятистенки» — всего восемь. Причем вторая половина пятистенной избы, которая обычно пристраивается заново, когда хозяева хотят расширить свое жилище, в нашем поселке появлялась за счет перестройки сеней или клетки. Там просто ставили печь и прорубали окна. Надо сказать, что печь почти во всех



Четырехскатная крыша — признак зажиточности. Рядом с домом — хозяйственные постройки, деревянные или из плитняка.

домах, куда я заходил, стояла посреди избы. И только в восьми — справа или слева от входа. Любопытно, что *устье* печи всегда обращено в сторону окна, которое выходит на улицу.

Какие же выводы относительно специфики деревянной архитектуры XVII—XIX веков в поселке Баранчинском можно сделать по материалам нашей исследовательской работы?

Есть народная пословица: «Не место красит человека, а человек место». Сегодняшний архитектурный облик поселка Баранчинский во многом определили люди, поселившиеся когда-то на его территории. Большинство семей приехали из сел и деревень русского Севера, из новгородчины. Они привезли с собой обычаи, традиции своего родного края. В том числе и свое представление о том, каким должно быть жилье.

Но они приехали не на пустое место. Здесь уже жили представители коренного уральского народа манси — *вогулы*. Покидая эти места под напором русской колонизации, они оставили добрую память о своих традициях, что ясно прослеживается в постройках старинных домов: углубление голбца в землю, остатки деревянной резьбы на воротах, ставнях, наличниках, где отчетливо видны изображения стрел, козликов, «золотой бабы» — мифическая символика мансийского населения, связанная с первобытными религиозными верованиями.

Так мы нашли связующее звено двух самобытных культур.

Н. Звонарев, школа № 20, г. Кушва; руководитель И.Е. Жданова, преподаватель истории, пос. Баранчинский, музей «Вогулич»



Узоры взяли со свидетельства о браке

О том, как строили в нашем Сысертском районе дома раньше и как теперь иногда строят, мне старожилы рассказали.

Место для строительства дома выбирали, исходя из практической целесообразности. Наблюдали за состоянием почвы на участке, устанавливали уровень грунтовых вод. Старались выбрать теплое место. Если ранним осенним утром на земельном участке появляется иней – место теплое. Вообще, предпочитали дом ставить на освоенном раньше, уже «счастливым» месте, где «век жили». Опасным считалось место, где проходила дорога, ведь по дороге могут «уйти» и здоровье, и счастье, и деньги.

Старые люди знали, как и когда заготавливать лес. Лес рубить можно было от Николы Зимнего до Сретенья. Рубку начинали всегда старики. Смотрели, куда упадет первое дерево: если на север или запад, работу прекращали, откладывали на завтра. И так продолжалось, пока первое дерево не упадет на юг или на восток.

Старообрядцы строили себе жилье из «божьего дерева», то есть из купленного у казны и не имевшего «антихристовой» печати – клейма. Не использовался старообрядцами и поваленный ураганом лес.

Едва только крестьянин закладывал фундамент дома, он старался определить: а где же будет *красный угол*? Красный, передний, святой угол очень много значил в крестьянской семье. Это было место душевного равновесия, покоя, семейного лада. Именно здесь дети получали родительское благословение. Красный угол всегда ориентирован на южную или восточную солнечную сторону. У крестьян для выбора существовал даже специальный ритуал. Станет хозяин в центре фундамента и три раза бросает через голову каравай хлеба. К какому углу каравай прикатится, тому и быть красным. Красному углу приносили жертвы: закалывали петуха, барана, лошадь.

Внешний мир часто представлялся человеку опасным, несущим угрозу благополучию крестьянской семьи.





За повседневными заботами хозяева не забывали украсить свою избу резными узорами или яркими росписями. И смотреть на такой дом радостно, и от злых духов, нечистой силы защита.

Поэтому при возведении жилища особенно заботились об обустройстве окон и наружных дверей. Окно обязательно должно было находиться на «свету», то есть на южной стороне. На северную сторону дома окна, как правило, не ставили: через такое окно в дом могли попасть *злые духи*. Дверям всегда отводилось место возле печи. Окна и двери снаружи защищались деревянными резными украшениями – оберегами.

Большое значение в доме имела *матица* – основная деталь конструкции потолка. Житель нашего поселка Лутфиракман Файзиевич Габдрахманов, вспоминая старых плотников, рассказывал нам, что под концы матицы при строительстве стремились положить серебряные деньги. Именно они даровали дому благо. После установления матицы хозяин обязательно угощал плотников.

Был и такой обычай в нашем Сысертском районе. Завершилось строительство – соседи-помочане дарят хозяину нового дома одежду и посуду. Причем сначала подарки обязательно складывали в старой избе на полку переднего угла, а уж затем переносили их в новую избу.

Построив дом и переехав в него на житье, хозяин всеми известными способами старался защитить свою семью от неблагоприятных влияний внешнего мира. С этой целью окна, двери, ворота, конек крыши украшались различными узорами – «заклинательной» символикой. Особой популярностью пользовались изображения солнца, животных.

К сожалению, в настоящее время сельские обычаи и обряды, связанные со строительством жилья, почти забыты. И все-таки иногда можно видеть, что современные дома строятся молодыми хозяевами с любовью и заботой, с со-



Красивые подзоры, наличники, нарядные ворота, аккуратные, ухоженные палисадники свидетельствуют: эти дома построены людьми целеустремленными, верящими, что счастье надо творить своими руками.



Handwritten text in Cyrillic script, including the number 30 and a circular stamp that reads "ИЛИ ОДИНЪ РУБЛЬ".

блюдением некоторых прошлых традиций. Есть такие дома и в нашем сравнительно молодом поселке Октябрьском.

Так, обращает на себя внимание невысокий деревянный дом на улице Калинина. Красивые подзоры, наличники, необычный палисад свидетельствуют, что хозяева строили дом с надеждой на счастливую жизнь. Кто живет в этом доме? Семья Кима Тагировича и Елизаветы Николаевны Каримовых переехала в поселок Октябрьский из соседнего села Патруши. Это было в начале семидесятых годов прошлого столетия.

Купили домик. Ким Тагирович решил обновить на окнах наличники, стал снимать старые, и оказалось, что дом внутри значительно обветшал. Посоветовались муж и жена и решили построить себе новый дом.

Через год дом был готов. Строили Каримовы его с учетом старинных традиций. Не забыли под углы и монетки, и шерсть положить. Затем стали думать о том, как дом украсить. На вопрос «зачем?» хозяева удивленно отвечали: «Как зачем? Чтобы дом стал Домом». Символику, правда, сделали современной. Для наличников и подзоров, например, взяли разные узоры с обложки сберкнижки, со свидетельства о браке. Так настраивали себя на долгую и счастливую жизнь.

Дом получился на славу! Красивый, светлый, теплый. И жизнь семьи сложилась счастливо, и достаток был, и дети удались, выучились, стали самостоятельными, свои семьи завели.

*Ю. Вакилова, школа № 18 пос. Октябрьский, Сысертский район;
руководитель Н.М. Коныкова, педагог*

Сначала кошку пустили, чтобы нечистая сила ушла

Как застроено наше село? Какова архитектура домов? Как улицы расположены? А история домов? Наверняка у каждого — своя...

И однажды решили мы, краеведы-летописцы села Новоипатьевского, не торопясь, внимательно рассмотреть старинные крестьянские избы, внутрь заглянуть, с хозяевами поговорить.

Собрались. Идем по родному Новоипатьевскому. По сторонам смотрим. Привычная картина: старые деревянные дома, массивные, добротные. Рядом стоят и современные — панельные, кирпичные.

Стучимся в ворота, расспрашиваем хозяев. Принимают нас охотно, но выясняется, что у домов другие хозяева. А тех, кто строил, уже давно забыли. А нам-то нужно найти такого хозяина, который сам бы построил свой дом от фундамента до крыши и живет в нем.

«Есть такой, — подсказали нам, — Михаил Иванович Невзоров. Дому его, конечно, не 100 лет. Но и молодым не назовешь...»

Михаил Иванович и Анна Федоровна Невзоровы уже пенсионеры. Нашему приходу они были рады.

Михаил Иванович — сельский механизатор. До армии работал в колхозе. А в 1953 году демобилизовался, вернулся в Новоипатьевское и сразу решил строить себе дом. «Так, — говорит, — видно, судьба распорядилась». Мать его в это время во второй раз замуж вышла. Новая семья была большой. Неуютно стало Михаилу в доме отчима.

Тогда родной отец Иван Васильевич и предложил сыну: «Стройся рядом со мной».

Жил отец в этой же деревне, только на другой улице. В селе в то время вообще была всего одна большая улица — имени Ленина, да еще две поменьше. Общественные колхозные постройки располагались на окраине села. Здесь же, на Загуменках, стояла кузница, в которой и работал отец Михаила Ивановича. А рядом — его собственный дом да еще соседский. И все.

Здесь-то и решил строиться молодой механизатор.

— Из-за воды, наверное...

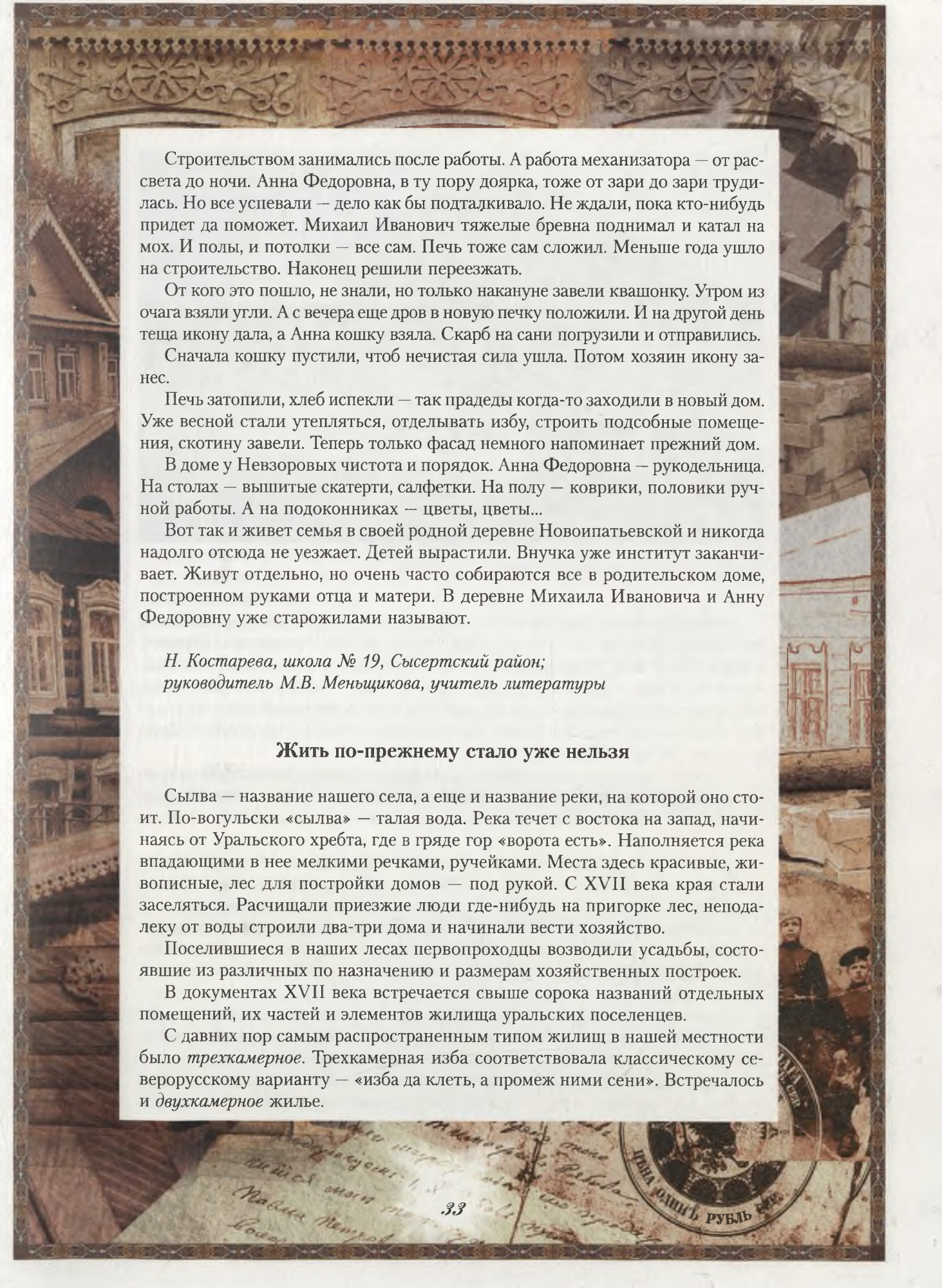
— Из-за воды?!

Оказывается, чуть ли не вся деревня приходила на Загуменки за питьевой водой. Отец Михаила Ивановича и его сосед вырыли здесь очень глубокий колодец, и вода в нем — ну просто «святая», такая мягкая да вкусная. Ну, как не поставить дом у колодца с такой вкусной водой!

Дом хотелось построить скорее. У Михаила Ивановича уже появилась занюбушка — Анна Федоровна, пора было бывшему солдату обзаводиться своей семьей.

Сколько раньше бывало примет и обычаев, которые непременно соблюдались новоселами. Многие из них забылись, но вот то, что первой порог нового дома должна была перешагнуть кошка — любимица домового, — помнится до сих пор.





Строительством занимались после работы. А работа механизатора — от рассвета до ночи. Анна Федоровна, в ту пору доярка, тоже от зари до зари трудилась. Но все успевали — дело как бы подталкивало. Не ждали, пока кто-нибудь придет да поможет. Михаил Иванович тяжелые бревна поднимал и катал на мох. И полы, и потолки — все сам. Печь тоже сам сложил. Меньше года ушло на строительство. Наконец решили переезжать.

От кого это пошло, не знали, но только накануне завели квашонку. Утром из очага взяли угли. А с вечера еще дров в новую печку положили. И на другой день теща икону дала, а Анна кошку взяла. Скарб на сани погрузили и отправились.

Сначала кошку пустили, чтоб нечистая сила ушла. Потом хозяин икону занес.

Печь затопили, хлеб испекли — так прадеды когда-то заходили в новый дом. Уже весной стали утепляться, отделявать избу, строить подсобные помещения, скотину завели. Теперь только фасад немного напоминает прежний дом.

В доме у Невзоровых чистота и порядок. Анна Федоровна — рукодельница. На столах — вышитые скатерти, салфетки. На полу — коврики, половики ручной работы. А на подоконниках — цветы, цветы...

Вот так и живет семья в своей родной деревне Новоипатьевской и никогда надолго отсюда не уезжает. Детей вырастили. Внучка уже институт заканчивает. Живут отдельно, но очень часто собираются все в родительском доме, построенном руками отца и матери. В деревне Михаила Ивановича и Анну Федоровну уже старожилками называют.

*Н. Костарева, школа № 19, Сысертский район;
руководитель М.В. Меньщикова, учитель литературы*

Жить по-прежнему стало уже нельзя

Сылва — название нашего села, а еще и название реки, на которой оно стоит. По-вогульски «сылва» — талая вода. Река течет с востока на запад, начинаясь от Уральского хребта, где в гряде гор «ворота есть». Наполняется река впадающими в нее мелкими речками, ручейками. Места здесь красивые, живописные, лес для постройки домов — под рукой. С XVII века края стали заселяться. Расчищали приезжие люди где-нибудь на пригорке лес, неподалеку от воды строили два-три дома и начинали вести хозяйство.

Поселившиеся в наших лесах первопроходцы возводили усадьбы, состоявшие из различных по назначению и размерам хозяйственных построек.

В документах XVII века встречается свыше сорока названий отдельных помещений, их частей и элементов жилища уральских поселенцев.

С давних пор самым распространенным типом жилищ в нашей местности было *трехкамерное*. Трехкамерная изба соответствовала классическому северорусскому варианту — «изба да клеть, а промеж ними сени». Встречалось и *двухкамерное* жилье.



Колодец с вкусной студеной водой. Обустроен в наше время.

Сама изба состояла из нескольких зон, строго определенных по значению: печь, изба, горница, куть, подполатье, сени и др. В трехкамерном варианте вторая изба носила название *флигерия* и имела два больших окна. Хозяйственные помещения — двор, амбар, голбец, чулан, хлев, стайка, конюшня, овин, мельница, кузница, баня и еще много различных помещений, имеющих особые названия и назначение. Стоит здесь вспомнить русскую пословицу: «Двор, что город, изба, что терем».

Суровые природно-климатические условия заставляли плотников приподнимать жилую избу над землей так, чтобы между полом и землей образовывалось высокое помещение, которое использовалось в хозяйственных целях.

Усадьба обносилась изгородью из жердей или из тонких кольев. Общим для всего селения хозяйственным строением была мельница, общей была и *поскотина*.

В начале XVIII века на реке Сылве началось строительство железодельного завода. Это ощутимо повлияло на общую картину застройки побережья. Одно за другим появлялись производственные помещения, здания, вовсе не характерные для сельской местности.

Чтобы обеспечить заводу нормальную работу, требовалось достаточное количество воды. Для водосбора пришлось срочно поставить две плотины. Основную — на речке Сылве, резервную — около деревни Сарга.

Появились фабрики. «Меховая» — здесь изготовляли меха для кузнечного цеха. «Дощатая» — в ней стоял листопркатный станок. Большая террито-



рия была выделена под строительство чугунолитейного цеха. А еще и контора, пожарная башня...

Решительное вмешательство человека в сельский ландшафт не могло не отразиться на организации жизни, быта людей.

Основным местом работы для сельских жителей теперь был завод и его подсобные службы. Населению пришлось заниматься несвойственным ему трудом — лесозаготовками и лесосплавом, углежжением, транспортировкой железа на завод и готовой продукции на Чусовскую пристань, сплавом.

От своей главной работы, связанной с сельскохозяйственным производством, крестьяне были отлучены. Им разрешалось иметь небольшой участок под овощи и содержать скотину.

Сылва меняла свой первоначальный облик. Улицы застраивались вдоль прудов на правом и левом берегах. Появилась главная улица — Кунгурская. Там пролегла большая дорога. Она соединяла заводы Ревды, Екатеринбург с Кунгуром и Пермью.

Так наше село оказалось в центре кипучей жизни. Оно разрасталось. Постепенно обживался рабочий люд. Появились двухклассное училище, ветлечебница, больница, церковь. Показалась наша Сылга купцам. Из дальних сел, деревень, районов съезжались сюда на ярмарки торговые люди. Кое-кто оставался здесь навсегда.

Все это привело к тому, что Сылга заняла в регионе ведущее административное положение. Здесь расположилось волостное управление. Его возглавлял волостной старшина, в состав входили писарь, сборщик налогов, урядник, сотник и стражники.

Для обеспечения безопасности завода на горе была построена сторожевая башня. Жить по-прежнему уже не получалось.

*Ю. Леденева, А. Алексеева, школа с. Сылга, Шалинский район;
руководитель О.А. Афонова, преподаватель этнокультуры Урала*

...Найдешь деревню в развалившемся остроге

В живописном месте, на берегу реки Чусовой, в пятидесяти километрах от города Екатеринбурга расположилось село Косой Брод. В селе около шестисот дворов: полторы тысячи жителей.

Нашему селу повезло, оно стало «литературным». Тому поспособствовал известный уральский писатель Павел Петрович Бажов. Он не раз упоминает Косой Брод в своих сказах. Село — место действия многих историй, рассказанных Бажовым в сборнике «Малахитовая шкатулка». Во всем этом нет ничего удивительного, ведь история Косого Брода неразрывно связана с историей первых уральских металлургических заводов — Полевского и Сысертского, которые были приписаны к Сысертскому горному округу.



Остатки старой плотины. Появление заводов и фабрик связано со значительными изменениями в характере застройки побережий многих рек — одно за другим вырастали строения, не характерные для сельской местности.

В начале XVIII века на реке Полевой, недалеко от деревеньки Гумешки, открыли месторождение медной руды. Здесь началась добыча меди. На переплавку руды из Гумешек возили на уже действующие Уктусский и Екатеринбургский заводы.

Однако местному кочевому населению не понравилась такая активная промышленная застройка их родных мест. Башкиры всячески мешали как рудодобыче, так и перевозке руды. Они устраивали набеги на Гумешевский рудник, нападали на перевозчиков и грабили их.

И вот Управление казенными заводами Урала решило, что для охраны медного рудника и перевозчиков в Гумешках следует построить крепость. Такие же крепости с названиями Горный Щит и Косой Брод построили неподалеку.

В мемуарах В. Геннина, управляющего казенными заводами, находим упоминание о крепости Косой Брод: «У Чусовой реки... построен шанц (крепость) и определена тут быть солдат, дабы... рудным вошикам... стоять и коней кормить в безопасности под охранением...»

Сегодня при слове «крепость» возникает в воображении фундаментальная постройка кирпичной кладки, надежно защищенная со всех сторон. Но если судить по старым описаниям, кособродская «крепость» была довольно примитивным сооружением — всего лишь несколько земляных и деревянных укреплений, внутри которых находились казармы солдат.

В тридцатые годы XVIII века поблизости стали селиться рабочие, которым вменили в обязанность строительство каменоломен и добычу «горново-



го камня». Камень отсюда отправлялся на Полевской завод. Население разрослось и стало очень разнородным: даровая рабочая сила — государственные крепостные крестьяне, «гуляющий люд», беглые, ссыльные, раскольники. Среди них работали и пленные шведы.

Окрестности Косого Брода оказались щедры на полезные находки. Вскоре здесь были найдены и железные руды, построен рудник. Добыча руды снова вызвала значительное увеличение населения, появились новые постройки возле крепости. В эти годы сюда съезжаются семьи из Белоярской, Новопышминской, Арамильской слобод.

В 1735 году Косой Брод опять «отличился». Недалеко от крепости было начато еще одно производство — добыча кособродского мрамора.

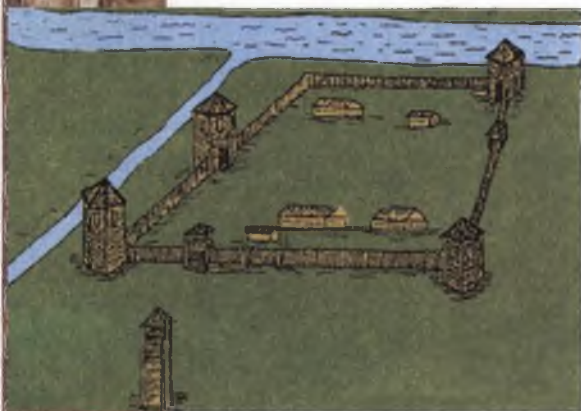
Новые промышленные разработки никак не влияли на материальное благополучие людей. В 1770 году Косой Брод посетил путешественник по Уралу профессор Императорской Академии П. Паллас. В своих заметках он написал: «...В 31 версте от завода (Сысертского) найдешь деревню с развалившимся острогом, с бойницами над воротами, укрепленную, из тридцати дворов и одной деревянной церкви состоящую... Косой Брод называемую...»

Шло время... Конец XIX века подтвердил неистощимость наших подземных кладовых. В 1885 году у нас нашли богатые золотые песчаные россыпи.

На реке Наварне, в нескольких километрах от Косого Брода, заработали золотые прииски. Продолжалась и добыча кособродского мрамора, достаточно интенсивно действовал железный рудник, добывали еще и тальковый камень, огнеупорную глину.

Старинные кирпичные здания, построенные так же основательно, как деревянные избы — на века, и так же любовно украшенные, нередко встречаются на улицах уральских сел.





*План Кособродской крепости.
Начало XVIII в.*

А «крепость» постепенно теряет свое былое славное назначение и окончательно превращается в деревню. Живут в деревне Косой Брод бедновато. Даже в конце XIX века дома здесь строятся самые примитивные — небольшие, низкие, с узкими маленькими оконцами. Скуден интерьер помещений. Зимой спят на печи, на полатах. Летом на ночь раскидывают на полу солому или сено. Керосин еще не вошел в употребление — по вечерам жгут лучину. Косой Брод называется деревней, но земледелие и другие крестьянские работы для жителей не главное занятие. Правда, скотоводство, особенно коневодство, — распространены. Да и как не разводить лошадей, если это основное транспортное средство для перевозки руды, чугуна и угля на заводы, а этим ведь в основном и кормятся кособродцы.

...Крепость — деревня — село... Долгий путь прошло одно из самых старых поселений Среднего Урала Косой Брод, но время значительно изменило его облик. Сегодня это село, пожалуй, можно было бы назвать промышленным поселком: кирпичные дома, асфальтированные тротуары, магазины, рейсовые автобусы...

Обновилось население. Из старожилов, ведущих свой род от первых поселенцев, приехавших сюда в начале XVIII века, остались только Зюзевы.

Г. Чувашева, О. Вилесова, О. Русских, К. Губина, Р. Ибрагимова, М. Бабина, К. Вишнева, С. Иликаева, Л. Фарнина, Ю. Зюкова, О. Егорова, Э. Зиятулина, О. Заводчикова, Ю. Одинцева, краеведы-летописцы, школа с. Косой Брод, Полевской район

Огибали озеро улицы подковой

Есть в нынешней Пермской области река Оса. На берегах ее в XVII веке было много сельских поселений. Но почему-то не устраивали жителей насиженные места. Тронулись многие семьи в путь в поисках другой судьбы.

Обосновались они там, где сейчас находится наше село Каменное Озеро. Так как пришли переселенцы с берегов реки Осы, стали их называть Осинцевыми. И до сих пор большинство жителей нашего села носят эту фамилию. Известно, что пермские переселенцы были охотниками и рыболовами. Возможно, это и стало причиной своеобразной застройки села: людей привлекло большое глубокое озеро с чистой, прозрачной водой. Уж рыбы-то в озере водилось в те времена достаточно!

Берега озера были покрыты большими камнями-валунами. На противоположном возвышенном берегу такие валуны выступают из земли и сейчас.

Думаем мы, что этот типичный уральский пейзаж и дал повод назвать поселение так поэтично — Каменное Озеро.

Озеро со всех сторон окружали строевые леса, новоселам далеко ходить за стройматериалами не приходилось. Лес на избы стали рубить здесь же, за озером. Он был крепким, могучим. Как ни натужься, одному мужику обхватить дерево руками трудно.

Избы, срубленные из тех сосен, до сих пор стоят в селе. В доме Ольги Ильиничны Осинцевой, например, пол сложен из половиц, ширина которых достигает семидесяти–восемидесяти сантиметров.

Выстраивая дома в улицу, огибали озеро подковой. Словно запрограммировали себе новоселы счастливую жизнь даже внешним видом своего села: подкова по старинному российскому обычаю — на счастье.

Первоначальная застройка села была очень простой. Сначала ставили маленький домишко в три окошка, которые выходили на дорогу. Он назывался *малухой*. Потом, если позволяли средства, семья ставила большой дом на две половины.

К концу XIX века село очень разрослось, улицы вытянулись в длину. Но названий они в то время не имели. Село просто делилось на части, и каждая часть называлась по-своему: Зимовка, Середовка, Горбушка, Соболята, Тютняры.

Самые старые части села — это Зимовка и Середка (современная улица Ленина). Дома здесь деревянные, изредка можно увидеть заливной цементный дом. В конце Зимовки к озеру когда-то отворачивала боковая улочка в несколько домов. Называлась она Горбушкой.

Позднее Зимовки и Середы появились Тютняры: длинная двусторонняя улица, дома которой доходили до самого леса. От центра села, от церкви к кладбищу тоже тянулась двусторонняя улица.

Многие дома выходили не на улицу, а ставились на задах других домов на берегу озера. Так, за старым кирпичным магазином на Зимовке стояли два больших дома. Со стороны переулка и улицы Чапаева под тополями, напротив нынешнего здания ветлечебницы, тоже стояли дома.

В Каменном Озере люди селились родами. Каждый «корень» вращал в свое место, а «ветви», «ветки» и «листочки» осваивали соседнее пространство. Друг от друга людям скрывать было нечего, поэтому границы между соседними участками отгораживались условно. От дома к дому тянулись изгороди из жердей. И ворота ставились из жердей, а не тесовые.

В трех местах, на разных краях деревни, в конце улиц, тоже стояли ворота из жердей. Если надо было выехать из села или заехать в него, ворота открывали, а потом снова закрывали. Так жители Каменного Озера оберегали свои поля от пограбительщины.

Ворота имели свои названия. Каменские — в сторону города Каменска-Уральского, Клевакинские — в сторону села Клевакино, Кунарские — в сторону села Кунары.

Вероятно, так бы и росло село вокруг озера. Представляло бы оно сейчас, наверное, большой многонаселенный пункт. Но в тридцатые годы тому по-

мешало «раскулачивание». Село Каменное Озеро было зажиточным. Крестьян – рачительных хозяев стали выселять из родных мест. А кто-то сам уехал, не дожидаясь репрессий.

Каменное Озеро быстро уменьшалось в размерах. Исчезали целые улицы, например Горбушка. Укоротились Зимовка и Соболята.

Дома опустели. Их стали перевозить в другие места либо растаскивать, разбирать. Появились ямы вместо домов и на улице у кладбища.

Этот процесс разрушения усилился после войны. Бедственное положение крестьян подтолкнуло многих к решению уехать за лучшей долей в города, поискать работу с твердым заработком на заводах. И снова стали пустеть добротные крестьянские избы. Старинная деревянная архитектура Каменного Озера теряла свое лицо...

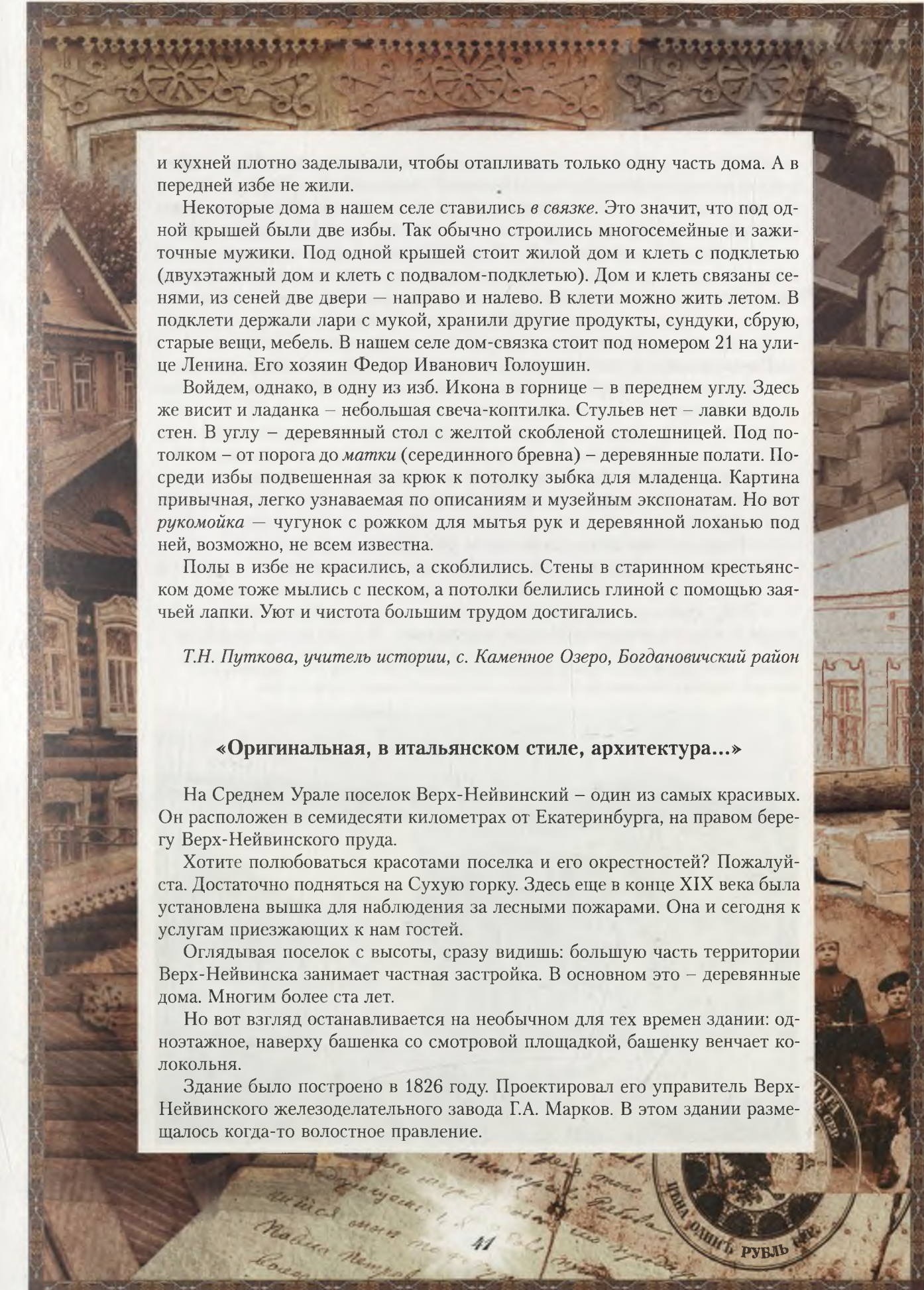
А между тем что может еще так поразить взгляд на сельской улице, как не старинная крестьянская изба, с любовью и старанием поставленная лет двести назад на долгое житье? Люди старших поколений говорят о шести таких домах в Каменном Озере, стоящих на улице Ленина.

Если присмотреться к ним внимательно, видно, что все они имеют признаки старинной, типичной для наших мест застройки. Бревна складывались *в лапу, в замок* на краях, поочередно – комлем вправо и влево, потому и стены получались ровные. Просмоленные деревья под фундаментом, тесом крытые крыши...

Если дом был большой, пятистенный, в нем выделяли три части: переднюю избу, середь, заднюю избу. В дом попадали через заднюю избу, пройдя через середь, т.е. кухню. Интересно, что на зиму стену между передней избой

Панорама села Нижнесергинского





и кухней плотно заделывали, чтобы отапливать только одну часть дома. А в передней избе не жили.

Некоторые дома в нашем селе ставились *в связке*. Это значит, что под одной крышей были две избы. Так обычно строились многосемейные и зажиточные мужики. Под одной крышей стоит жилой дом и клеть с подклетью (двухэтажный дом и клеть с подвалом-подклетью). Дом и клеть связаны сенями, из сеней две двери — направо и налево. В клетке можно жить летом. В подклети держали лари с мукой, хранили другие продукты, сундуки, сброу, старые вещи, мебель. В нашем селе дом-связка стоит под номером 21 на улице Ленина. Его хозяин Федор Иванович Голоушин.

Войдем, однако, в одну из изб. Икона в горнице — в переднем углу. Здесь же висит и ладанка — небольшая свеча-коптилка. Стульев нет — лавки вдоль стен. В углу — деревянный стол с желтой скобленой столешницей. Под потолком — от порога до *матки* (серединного бревна) — деревянные полаты. Посреди избы подвешенная за крюк к потолку зыбка для младенца. Картина привычная, легко узнаваемая по описаниям и музейным экспонатам. Но вот *рукомойка* — чугунок с рожком для мытья рук и деревянной лоханью под ней, возможно, не всем известна.

Полы в избе не красились, а скоблились. Стены в старинном крестьянском доме тоже мылись с песком, а потолки белились глиной с помощью заячьей лапки. Уют и чистота большим трудом достигались.

Т.Н. Путкова, учитель истории, с. Каменное Озеро, Богдановичский район

«Оригинальная, в итальянском стиле, архитектура...»

На Среднем Урале поселок Верх-Нейвинский — один из самых красивых. Он расположен в семидесяти километрах от Екатеринбурга, на правом берегу Верх-Нейвинского пруда.

Хотите полюбоваться красотами поселка и его окрестностей? Пожалуй-ста. Достаточно подняться на Сухую горку. Здесь еще в конце XIX века была установлена вышка для наблюдения за лесными пожарами. Она и сегодня к услугам приезжающих к нам гостей.

Оглядывая поселок с высоты, сразу видишь: большую часть территории Верх-Нейвинска занимает частная застройка. В основном это — деревянные дома. Многим более ста лет.

Но вот взгляд останавливается на необычном для тех времен здании: одноэтажное, наверху башенка со смотровой площадкой, башенку венчает колокольня.

Здание было построено в 1826 году. Проектировал его управитель Верх-Нейвинского железодельного завода Г.А. Марков. В этом здании размещалось когда-то волостное правление.



В 1898 году в поселке побывал известный химик, создатель Периодической системы элементов Дмитрий Иванович Менделеев. Он возглавил комиссию специалистов, которые обследовали уральские заводы. Но комиссию интересовало не только металлургическое производство. Обратила она внимание и на внешний вид поселка. В отчете особо была отмечена «оригинальная, в итальянском стиле, архитектура» здания волостного правления: «Из окна приезжей квартиры виднелось здание такой необычной для заводского селения архитектуры, что невольно обращало на себя внимание».

По сей день удивляет приезжих гостей и «дом-графин».

Почти два века в нем находилась заводская контора – заводууправление. В настоящее время здание, овеянное легендами и преданиями, пустует. Читая в повести К. Боголюбова «Связанные крылья»:

«Демидов объезжал в ту пору свои владения. Приехал он и на Новый завод. В свежесрубленной избе приказчика выставили для него обильный обед с графином романи. Довольный, с раскрасневшимся от вина лицом сидел Демидов за столом, накрытым праздничной скатертью. Приказчик докладывает о строительстве.

– Извольте поглядеть план конторы. Вот он.

На листе было изображено будущее здание во всех видах.

– Сделаем, как вам благоуляется.

– Хочу, чтобы архитектура была вот такая, – усмехнувшись, объявил Демидов и показал на круглый графин с романею.

Пожары – бич деревянной застройки. Предусмотрительные хозяева старались защитить себя от этого несчастья. На снимке видна каменная стена, ограждающая дом от пожара.



Приказчик ответил:
— Как угодно вашей милости, — и подумал, что барская затея могла быть еще чудней».

Еще одна достопримечательность — здание бывшей больницы (сейчас Центр дополнительного образования). Поражает в нем внешнее сходство с подмосковной усадьбой графа Шереметьева. Очевидно, проектировщик — все тот же Г.А. Марков, работая над проектом больницы, находился под впечатлением от архитектурного ансамбля усадьбы Кусково.

А вот Воскресенская церковь. Построена она была в середине XIX века. Во время гражданской войны в 1919 году снарядом уничтожена верхняя часть колокольни. Восстановленная впоследствии церковь действовала до 1942 года. Позже использовалась как склад. Пожары в семидесятые–восемидесятые годы уничтожили колокольню, купол, перекрытия, но сейчас церковь восстановлена, действует.

Архитектурой этих зданий я заинтересовался, когда писал реферат по краеведению о развитии пожарного дела в Верх-Нейвинском. Многие постройки были когда-то полностью уничтожены огнем. Как хорошо, что эти не стали его жертвой! Было интересно вдруг заметить, что поселок застроен не однообразно, как кажется на первый взгляд, что верхнейвинцы пытались внести в облик поселка что-то новое, оригинальное.

*А. Вакин, школа им. А.Н. Арапова, пос. Верх-Нейвинский;
руководитель О.Б. Горбунова, педагог ДО*

Поселок экспериментальный

Патруши — старинное уральское село со всеми приметами прошлого крестьянского быта. Здесь много крестьянских усадеб: типичные деревянные дома, удобные хозяйственные подворья, палисадники, огороды. Но вот несколько десятилетий назад в соседстве со «старыми» Патрушами появились «новые».

Новые Патруши — это даже не село, а поселок. У него есть полуофициальное название Экспериментальный. Поселок отличается от соседнего села застройкой. На улицах здесь стоят не дома, а коттеджи. В некоторых живут по двадцать семей, в других по восемь, по четыре семьи. Квартиры в коттеджах просторные, в комнатах большие светлые окна, есть балконы и, конечно, все коммунальные удобства.

Идея построить в сельской местности «экспериментальный» поселок возникла не случайно. В шестидесятые–семидесятые годы XX века много говорили о сближении города с селом. Писали об «аггорододах», в которых условия жизни были бы приближены к городским.

Сельчане охотно поддерживали такие разговоры: кому же не хочется комфорта? Жили-то в основном в низких деревянных избах застройки еще

прошлого столетия. В такой избе комнаты разделяются тоненькими перегородками. Чтобы обеспечить семье тепло в зимние месяцы, летом, осенью надо потрудиться на заготовке дров: привезти, нарубить, сложить в поленицы.

В общем, когда в поселке появились первые коттеджи, получить в них квартиру считалось удачей.

Однако скоро люди почувствовали разочарование. Жилье-то в самом деле комфортное, но ведь у крестьян «члены семьи» еще и коровы, и теленок, и овечки, и курочки. А их — куда? Огород в крестьянской усадьбе тоже под боком. А вот из коттеджа на участок, выделенный под огород, не набегаешься...

Когда поселок стал расстраиваться, новые дома делались уже с учетом пожеланий будущих жильцов, семьям выделили участки для подворий рядом с домами.

Так что с самого начала отношение к Экспериментальному было неоднозначным. Сейчас «новые» Патруши уже значительно постарели. Но нет-нет, да и привезут из города экскурсию: поглядеть на «эксперимент». Горожанам нравится: поселок выглядит весело, нарядно. Ну, а крестьяне за эти годы четко определились. Например, пенсионеры... У стариков уже нет больше сил ухаживать за большим огородом, топить печи и держать скотину. Им, конечно, удобнее переехать в коттеджи. Или та часть сельской интеллигенции, которая не хочет заниматься личным хозяйством, работать на подворье, таким семьям тоже лучше поселиться в коттеджах.

А настоящий крестьянин, даже если у него есть возможность покупать продукты, просто генетически не может жить без личного хозяйства. Ему, конечно, необходима традиционная крестьянская усадьба, которая за несколько веков благоустройства так «отшлифовалась», что трудно уже что-то убавить без ущерба для привычной спокойной жизни. Да и добавлять-то тоже с умом надо: не навредить бы... Но при этом крестьяне, конечно, считают, что не обращать внимания на достижения цивилизации тоже неправильно. Японский телевизор, красивая кухонная посуда, нарядный ковер всегда будут кстати, что в коттедже, что в избе...

Е. Свирская, И. Крылова, краеведы-летописцы, с. Патруши, Сысертский район; руководитель В. Голубева, педагог

*Равноправный член
семьи и хозяйка
подворья*



Специфика крестьянской застройки на Среднем Урале (Комментарий ученого)

Средний Урал занимает на общей уральской территории не такое уж большое пространство. К тому же оно весьма уплотнено. На нем расположено много крупных промышленных городов. Эти города играют значительную роль в индустриальной жизни России, они известны далеко за пределами нашей области: Екатеринбург, Первоуральск, Алапаевск, Ревда, Краснотурьинск, Красноуральск, Ирбит, Серов, Каменск-Уральский...

Каждый из этих и другие города Среднего Урала имеют свой индивидуальный внешний облик, свои особенности. Среднеуральский город Нижний Тагил ничем не напоминает Качканар, Первоуральск не спутаешь с соседней Ревдой, Алапаевск вовсе не схож с Краснотурьинском.

Этого нельзя сказать об уральской деревне. Сельские территории на Среднем Урале достаточно велики, и сел, и деревень, и других сельских поселений здесь значительно больше, чем городов.

Но вот парадокс! Приехав в глубинное уральское село, ловишь себя на мысли: и эти сельские улицы, застроенные крепкими бревенчатыми домами, и коньки крыш с трубами, украшенными металлическими *дымниками*, и церквушку, поставленную в центре селения, ты уже видел — в других районах и пригородах, в других селах.

Нет, конечно же, изменяется внешний вид сельской местности! Более того, многие старые деревни разорились, доживают свой век, многие и вовсе исчезли с лица земли. Но неизменными, всегда узнаваемыми в своей основе остались среднеуральские деревни, сработанные мастеровыми руками первопроходцев, пришедших много веков назад на эти земли, чтобы поселиться и жить удобно, крепко, основательно.

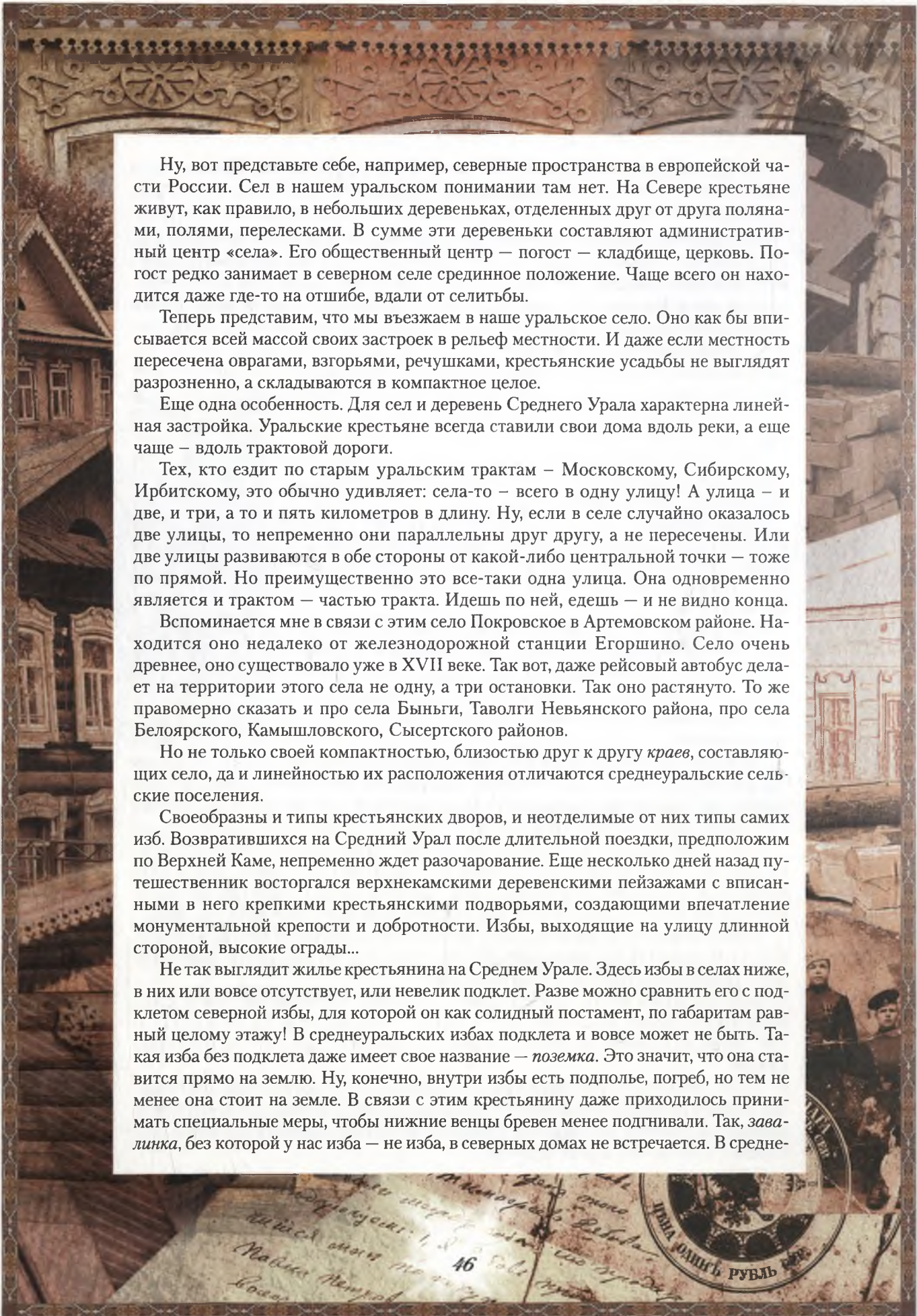
Одной из самых устойчивых форм материальной культуры в сельских поселениях Среднего Урала была и остается изба — жилище уральского крестьянина. В слове «изба» уже изначально заложен не только внешний, практический, но и более глубокий, нравственный смысл.

Изба — помещение отапливаемое. Само слово происходит от понятий *истопка*, *истьба*. Тепло для крестьянина — одно из необходимых условий, чтобы жить комфортно, счастливо. Это символ не только физического удобства, здоровья, но и нравственного, духовного благополучия, общественного порядка, мира.

Так понимали свою жизнь и судьбу российские крестьяне: поморцы, волжане, вятчи, пермяки. И для уральских крестьян символом физического и нравственного здоровья крестьянского рода была изба.

Мне пришлось много путешествовать, повидать Европейский Север, среднюю полосу России, поколесить по уральским путям-дорогам. Бывал я на Средней Двине, на Вычегде, на Вятке, в Верхнем и Среднем Поволжье, на Пермском Севере.

И вот, сопоставляя виденное в разных регионах, могу сказать: изба как народное жилище на территории нашей Свердловской области без сомнения имеет свою специфику, отличия, особенности. Прежде всего это выражается в характере планировки и застройки наших деревень.



Ну, вот представьте себе, например, северные пространства в европейской части России. Сел в нашем уральском понимании там нет. На Севере крестьяне живут, как правило, в небольших деревеньках, отделенных друг от друга полянами, полями, перелесками. В сумме эти деревеньки составляют административный центр «села». Его общественный центр — погост — кладбище, церковь. Погост редко занимает в северном селе срединное положение. Чаще всего он находится даже где-то на отшибе, вдали от селитбы.

Теперь представим, что мы въезжаем в наше уральское село. Оно как бы вписывается всей массой своих застроек в рельеф местности. И даже если местность пересечена оврагами, взгорьями, речушками, крестьянские усадьбы не выглядят разрозненно, а складываются в компактное целое.

Еще одна особенность. Для сел и деревень Среднего Урала характерна линейная застройка. Уральские крестьяне всегда ставили свои дома вдоль реки, а еще чаще — вдоль трактовой дороги.

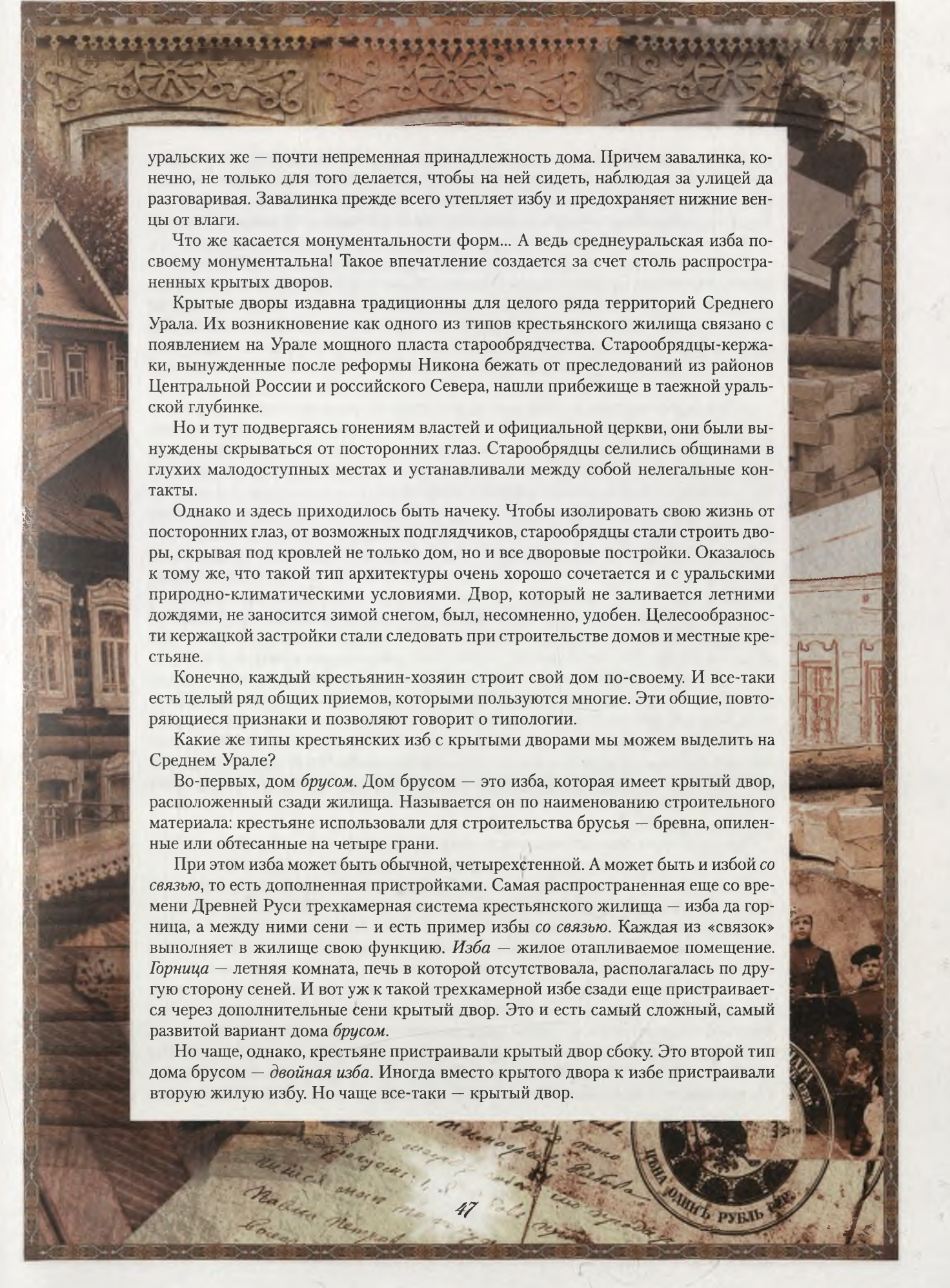
Тех, кто ездит по старым уральским трактам — Московскому, Сибирскому, Ирбитскому, это обычно удивляет: села-то — всего в одну улицу! А улица — и две, и три, а то и пять километров в длину. Ну, если в селе случайно оказалось две улицы, то непременно они параллельны друг другу, а не пересечены. Или две улицы развиваются в обе стороны от какой-либо центральной точки — тоже по прямой. Но преимущественно это все-таки одна улица. Она одновременно является и трактом — частью тракта. Идешь по ней, едешь — и не видно конца.

Вспоминается мне в связи с этим село Покровское в Артемовском районе. Находится оно недалеко от железнодорожной станции Егоршино. Село очень древнее, оно существовало уже в XVII веке. Так вот, даже рейсовый автобус делает на территории этого села не одну, а три остановки. Так оно растянуто. То же правомерно сказать и про села Быньги, Таволги Невьянского района, про села Белоярского, Камышловского, Сысертского районов.

Но не только своей компактностью, близостью друг к другу *краев*, составляющих село, да и линейностью их расположения отличаются среднеуральские сельские поселения.

Своеобразны и типы крестьянских дворов, и неотделимые от них типы самих изб. Возвратившихся на Средний Урал после длительной поездки, предположим по Верхней Каме, непременно ждет разочарование. Еще несколько дней назад путешественник восторгался верхнекамскими деревенскими пейзажами с вписанными в него крепкими крестьянскими подворьями, создающими впечатление монументальной крепости и добротности. Избы, выходящие на улицу длинной стороной, высокие ограды...

Не так выглядит жилье крестьянина на Среднем Урале. Здесь избы в селах ниже, в них или вовсе отсутствует, или невелик подклет. Разве можно сравнить его с подклетом северной избы, для которой он как солидный постамент, по габаритам равный целому этажу! В среднеуральских избах подклета и вовсе может не быть. Такая изба без подклета даже имеет свое название — *поземка*. Это значит, что она ставится прямо на землю. Ну, конечно, внутри избы есть подполье, погреб, но тем не менее она стоит на земле. В связи с этим крестьянину даже приходилось принимать специальные меры, чтобы нижние венцы бревен менее подгнивали. Так, *завалинка*, без которой у нас изба — не изба, в северных домах не встречается. В средне-



уральских же — почти неременная принадлежность дома. Причем завалинка, конечно, не только для того делается, чтобы на ней сидеть, наблюдая за улицей да разговаривая. Завалинка прежде всего утепляет избу и предохраняет нижние венцы от влаги.

Что же касается монументальности форм... А ведь среднеуральская изба по своему монументальна! Такое впечатление создается за счет столь распространенных крытых дворов.

Крытые двory издавна традиционны для целого ряда территорий Среднего Урала. Их возникновение как одного из типов крестьянского жилища связано с появлением на Урале мощного пласта старообрядчества. Старообрядцы-кержаки, вынужденные после реформы Никона бежать от преследований из районов Центральной России и российского Севера, нашли прибежище в таежной уральской глубинке.

Но и тут подвергаясь гонениям властей и официальной церкви, они были вынуждены скрываться от посторонних глаз. Старообрядцы селились общинами в глухих малодоступных местах и устанавливали между собой нелегальные контакты.

Однако и здесь приходилось быть начеку. Чтобы изолировать свою жизнь от посторонних глаз, от возможных подглядчиков, старообрядцы стали строить двory, скрывая под кровлей не только дом, но и все дворовые постройки. Оказалось к тому же, что такой тип архитектуры очень хорошо сочетается и с уральскими природно-климатическими условиями. Двор, который не заливается летними дождями, не заносится зимой снегом, был, несомненно, удобен. Целесообразности кержацкой застройки стали следовать при строительстве домов и местные крестьяне.

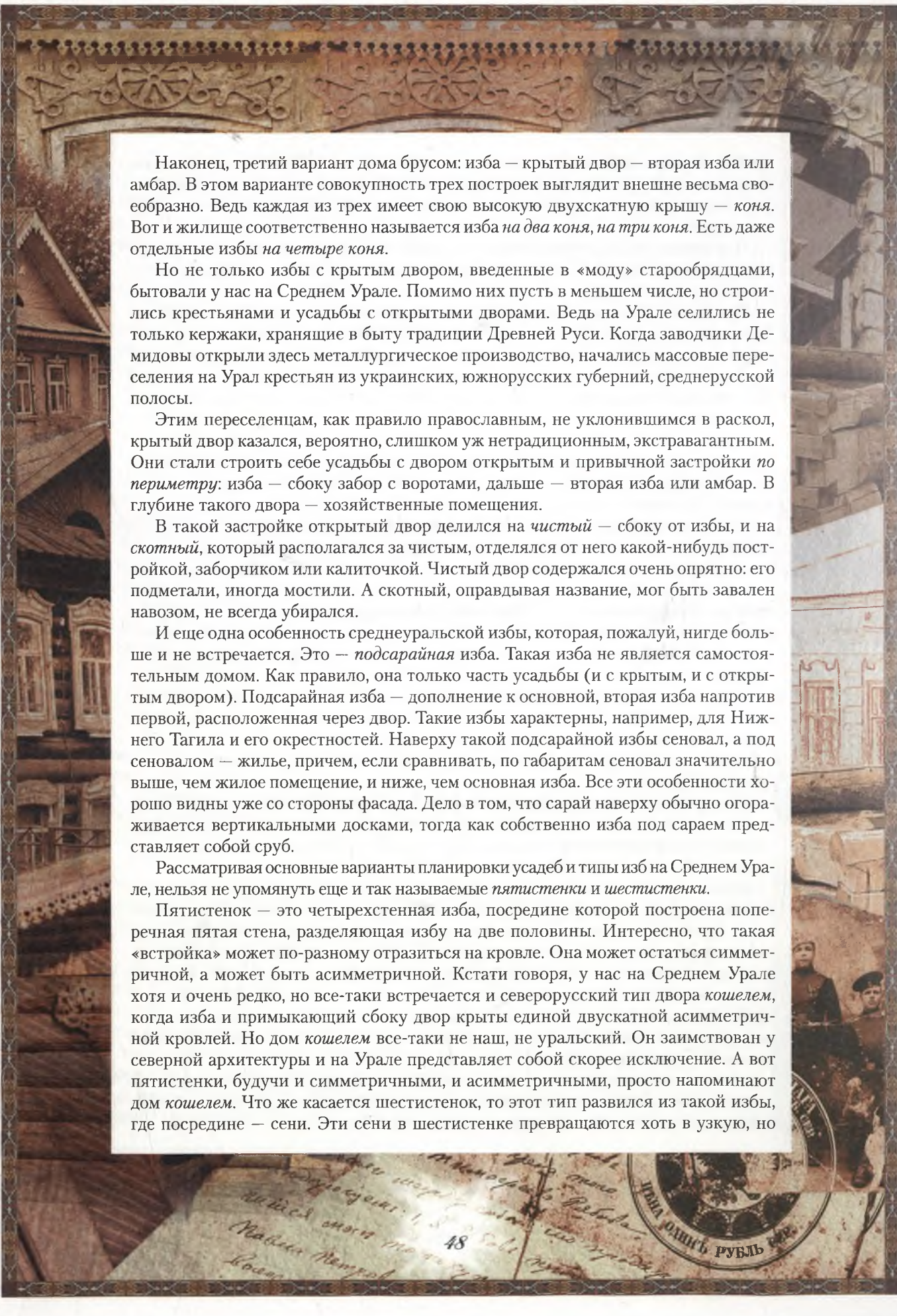
Конечно, каждый крестьянин-хозяин строит свой дом по-своему. И все-таки есть целый ряд общих приемов, которыми пользуются многие. Эти общие, повторяющиеся признаки и позволяют говорить о типологии.

Какие же типы крестьянских изб с крытыми дворами мы можем выделить на Среднем Урале?

Во-первых, дом *брусом*. Дом брусом — это изба, которая имеет крытый двор, расположенный сзади жилища. Называется он по наименованию строительного материала: крестьяне использовали для строительства брусья — бревна, опиленные или обтесанные на четыре грани.

При этом изба может быть обычной, четырехстенной. А может быть и избой *со связью*, то есть дополненная пристройками. Самая распространенная еще со времени Древней Руси трехкамерная система крестьянского жилища — изба да горница, а между ними сени — и есть пример избы *со связью*. Каждая из «связок» выполняет в жилище свою функцию. *Изба* — жилое отапливаемое помещение. *Горница* — летняя комната, печь в которой отсутствовала, располагалась по другую сторону сеней. И вот уж к такой трехкамерной избе сзади еще пристраивается через дополнительные сени крытый двор. Это и есть самый сложный, самый развитый вариант дома *брусом*.

Но чаще, однако, крестьяне пристраивали крытый двор сбоку. Это второй тип дома брусом — *двойная изба*. Иногда вместо крытого двора к избе пристраивали вторую жилую избу. Но чаще все-таки — крытый двор.



Наконец, третий вариант дома брусом: изба — крытый двор — вторая изба или амбар. В этом варианте совокупность трех построек выглядит внешне весьма своеобразно. Ведь каждая из трех имеет свою высокую двухскатную крышу — *коня*. Вот и жилище соответственно называется изба *на два коня*, *на три коня*. Есть даже отдельные избы *на четыре коня*.

Но не только избы с крытым двором, введенные в «моду» старообрядцами, бытовали у нас на Среднем Урале. Помимо них пусть в меньшем числе, но строились крестьянами и усадьбы с открытыми дворами. Ведь на Урале селились не только кержаки, хранящие в быту традиции Древней Руси. Когда заводчики Демидовы открыли здесь металлургическое производство, начались массовые переселения на Урал крестьян из украинских, южнорусских губерний, среднерусской полосы.

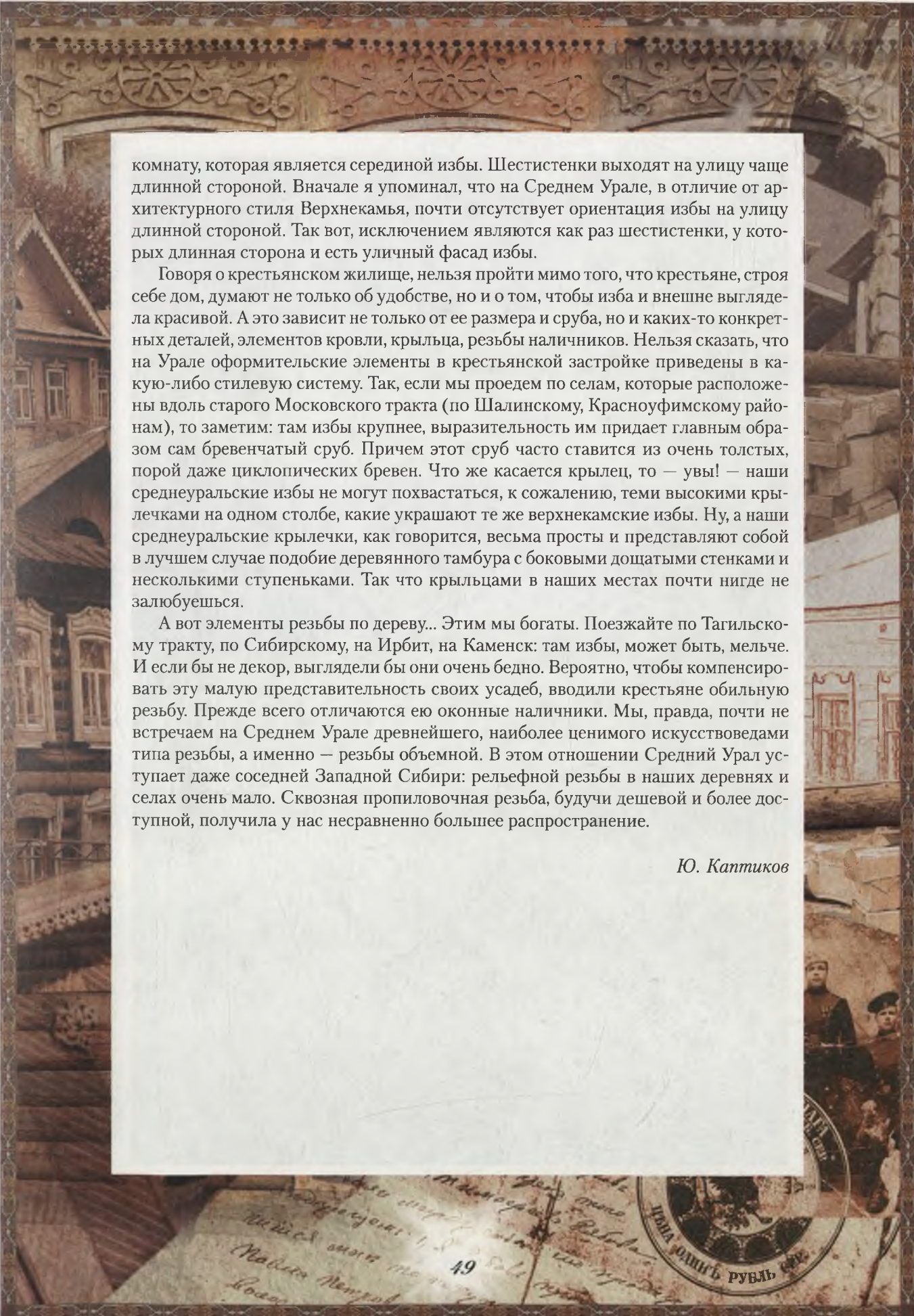
Этим переселенцам, как правило православным, не уклонившимся в раскол, крытый двор казался, вероятно, слишком уж нетрадиционным, экстравагантным. Они стали строить себе усадьбы с двором открытым и привычной застройки *по периметру*: изба — сбоку забор с воротами, дальше — вторая изба или амбар. В глубине такого двора — хозяйственные помещения.

В такой застройке открытый двор делился на *чистый* — сбоку от избы, и на *скотный*, который располагался за чистым, отделялся от него какой-нибудь постройкой, заборчиком или калиточкой. Чистый двор содержался очень опрятно: его подметали, иногда мостили. А скотный, оправдывая название, мог быть завален навозом, не всегда убирался.

И еще одна особенность среднеуральской избы, которая, пожалуй, нигде больше и не встречается. Это — *подсарайная* изба. Такая изба не является самостоятельным домом. Как правило, она только часть усадьбы (и с крытым, и с открытым двором). Подсарайная изба — дополнение к основной, вторая изба напротив первой, расположенная через двор. Такие избы характерны, например, для Нижнего Тагила и его окрестностей. Наверху такой подсарайной избы сеновал, а под сеновалом — жилье, причем, если сравнивать, по габаритам сеновал значительно выше, чем жилое помещение, и ниже, чем основная изба. Все эти особенности хорошо видны уже со стороны фасада. Дело в том, что сарай наверху обычно огораживается вертикальными досками, тогда как собственно изба под сараем представляет собой сруб.

Рассматривая основные варианты планировки усадеб и типы изб на Среднем Урале, нельзя не упомянуть еще и так называемые *пятистенки* и *шестистенки*.

Пятистенок — это четырехстенная изба, посередине которой построена поперечная пятая стена, разделяющая избу на две половины. Интересно, что такая «встройка» может по-разному отразиться на кровле. Она может остаться симметричной, а может быть асимметричной. Кстати говоря, у нас на Среднем Урале хотя и очень редко, но все-таки встречается и северорусский тип двора *кошелем*, когда изба и примыкающий сбоку двор крыты единой двускатной асимметричной кровлей. Но дом *кошелем* все-таки не наш, не уральский. Он заимствован у северной архитектуры и на Урале представляет собой скорее исключение. А вот пятистенки, будучи и симметричными, и асимметричными, просто напоминают дом *кошелем*. Что же касается шестистенок, то этот тип развился из такой избы, где посередине — сени. Эти сени в шестистенке превращаются хоть в узкую, но

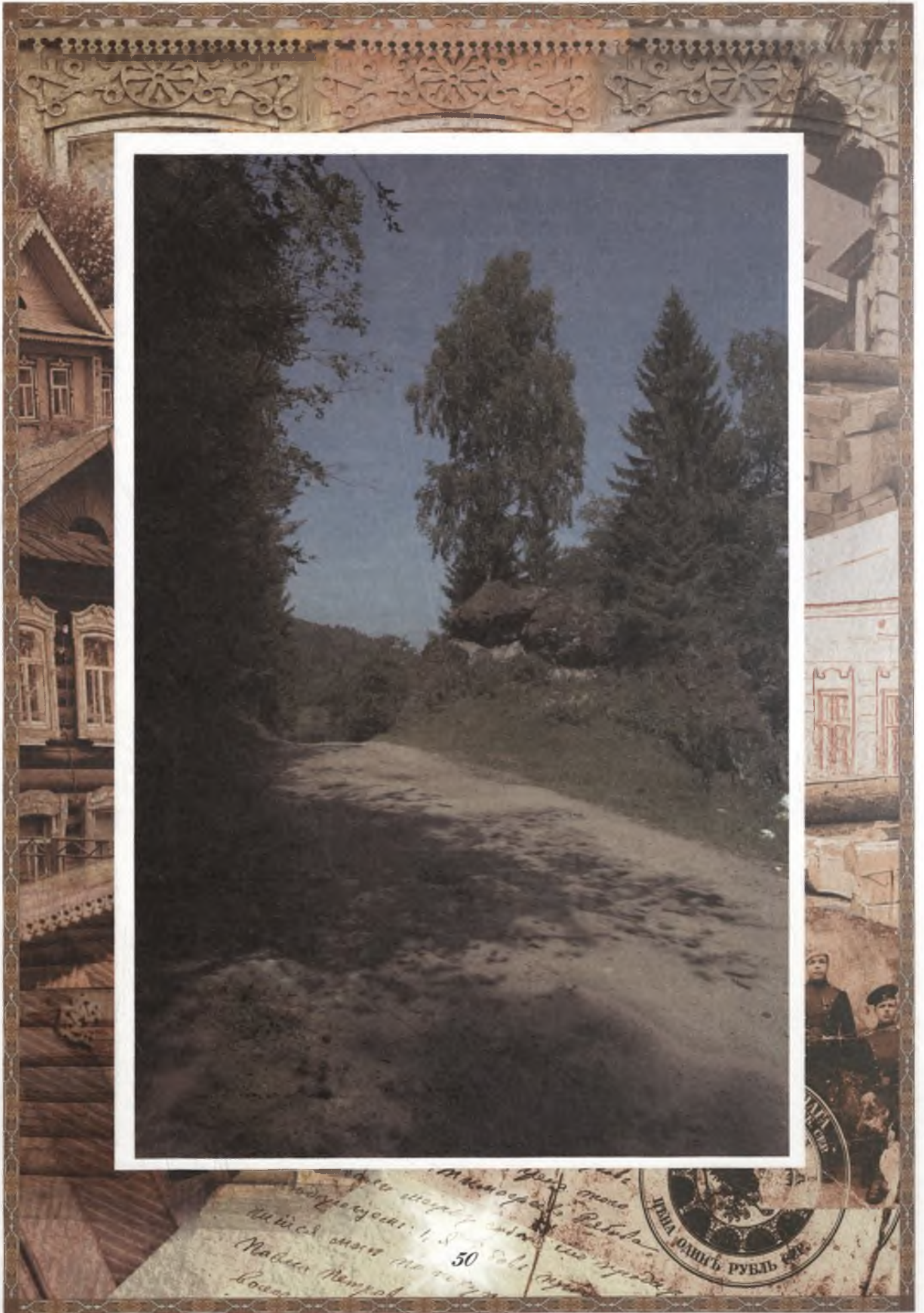


комнату, которая является серединой избы. Шестистенки выходят на улицу чаще длинной стороной. Вначале я упоминал, что на Среднем Урале, в отличие от архитектурного стиля Верхнекамья, почти отсутствует ориентация избы на улицу длинной стороной. Так вот, исключением являются как раз шестистенки, у которых длинная сторона и есть уличный фасад избы.

Говоря о крестьянском жилище, нельзя пройти мимо того, что крестьяне, строя себе дом, думают не только об удобстве, но и о том, чтобы изба и внешне выглядела красивой. А это зависит не только от ее размера и сруба, но и каких-то конкретных деталей, элементов кровли, крыльца, резьбы наличников. Нельзя сказать, что на Урале оформительские элементы в крестьянской застройке приведены в какую-либо стилевую систему. Так, если мы проедем по селам, которые расположены вдоль старого Московского тракта (по Шалинскому, Красноуфимскому районам), то заметим: там избы крупнее, выразительность им придает главным образом сам бревенчатый сруб. Причем этот сруб часто ставится из очень толстых, порой даже циклопических бревен. Что же касается крылец, то — увы! — наши среднеуральские избы не могут похвастаться, к сожалению, теми высокими крылечками на одном столбе, какие украшают те же верхнекамские избы. Ну, а наши среднеуральские крылечки, как говорится, весьма просты и представляют собой в лучшем случае подобие деревянного тамбура с боковыми дощатыми стенками и несколькими ступеньками. Так что крыльцами в наших местах почти нигде не залюбуешься.

А вот элементы резьбы по дереву... Этим мы богаты. Поезжайте по Тагильскому тракту, по Сибирскому, на Ирбит, на Каменск: там избы, может быть, мельче. И если бы не декор, выглядели бы они очень бедно. Вероятно, чтобы компенсировать эту малую представительность своих усадеб, вводили крестьяне обильную резьбу. Прежде всего отличаются ею оконные наличники. Мы, правда, почти не встречаем на Среднем Урале древнейшего, наиболее ценимого искусствоведами типа резьбы, а именно — резьбы объемной. В этом отношении Средний Урал уступает даже соседней Западной Сибири: рельефной резьбы в наших деревнях и селах очень мало. Сквозная пропиловочная резьба, будучи дешевой и более доступной, получила у нас несравненно большее распространение.

Ю. Капников



Италия
50
Италия
Италия



Дорога, умытая слезами

Когда говорят о застройке старых уральских деревень и сел, всегда имеют в виду дома и усадьбы. Но ведь чтобы начать строительство в любой необжитой местности, куда «Макар телят не гонял», недостаточно просто выбрать поляну в лесу и пригодные для стройки деревья. К месту этому надо подвести дороги, по которым смогут проехать и пройти люди, передвигаться подводы.

Наш город Нижняя Салда и сейчас в стороне от основных магистралей, а в стародавние времена здесь и вовсе была таежная глушь. Но именно в этом месте построили заводчики Демидовы один из своих наиболее известных железодельных заводов — Нижне-Салдинский.

Стали появляться вокруг Нижней Салды дороги: в близлежащие села и деревни, на лесоучастки, где заготавливалась древесина, на «дачи», где велась заготовка древесного угля. И представьте, столько десятков лет миновало с той поры, а дороги до сих пор существуют. Сохранились даже названия, что были даны им когда-то. Держат в памяти люди и истории, с ними связанные: зачем были построены, куда ведут, откуда название появилось.

Ну вот, например, дорога Кедровая. Тут, правда, сразу понятно — ведет в кедровик. Значит, поезжай, там место промысловое, по осени можно заготавливать кедровые шишки.

Нелобская дорога ведет в деревеньку Нелобову, старинную, удаленную от других населенных пунктов.

Прямо из нашей Нижней Салды через Верхнюю можно попасть на «главную» — широкую, благоустроенную дорогу — Тагильский тракт. Сейчас он асфальтом покрыт. Кати в автобусе-экспрессе, смотри в окно, наслаждайся пейзажами. А раньше от Тагила до-о-олго «пилили» в подводах, санях, запряженных лошадьми. Если зимой — пассажиры в тулупы укутаны, одни носы из воротников торчат.

Дорога Компасная длинная — двадцать верст пути. Она через село Акинфиево (названо в честь родоначальника демидовской «железодельной» династии Акинфия Демидова) ведет в город Алапаевск. А дальше продолжается до города Ирбита — на Ирбитскую ярмарку по ней с нашей стороны ездили.

Интересно, что дорога эта была проложена строго по компасу: так было приказано. Компасная на пути встречается с Сибирским трактом. Жители деревень, расположенных на этом тракте, несколько изменили ее название и ударение переставили: вместо «Кумпасной» стала дорога «Компасной».

В 1918 году на реке Тагил строился Павловский завод. Так назван он был в честь Павла Демидова. Появление этого небольшого завода в двадцати верстах от Нижней Салды было обусловлено производственной необходимостью, требовалось повысить производительность Нижне-Салдинской железодельной фабрики. Туда из Нижней Салды транспортировались железные болванки, обратно Павловская фабрика поставляла прокатное листовое железо.



Директором и технологом Павловского завода назначили Н.К. Корякова, делового человека. Он-то и развернул бурную деятельность по строительству дороги от завода в Нижнюю Салду.

...Болотины, мочажины и согры-кочковники... Их засыпали сначала крупным, а потом мелким шлаком, на вывозку которого Н.К. Коряков организовал жителей из ближайших деревень, дав в подмогу рабочих завода. Старожилы вспоминают рассказы очевидцев: вереницы обозов с *коробьями* и *палубками* шлака и других строительных материалов с утра до вечера тянулись к месту работы. Рабочий день не был нормирован, время определялось восходом и заходом солнца.

В сырых местах, чтобы дорога потом не развалилась, укладывали на нее настил из *кругляка*, *лежневки* и *стропил*, изготовленных из широких деревянных плах.

Завод и просуществовал-то всего четверть века, а вот название дороги осталось – Коряковская. Потом, правда, укрепилось за ней и другое – «Умытая слезами». Связано это с тем, что поселение Нижняя Салда раньше относилась к Верхотурскому уезду Пермской губернии. По этой самой дороге отправляли на долгую цареву службу, а то и на войну молодых мужиков на сборный пункт в уездный центр. А провожали их матери, жены, невесты...

Несмотря на то, что дорога была деревянная, долгие годы она поддерживалась, ремонтировалась и была в хорошем состоянии. И даже еще в тридцатые годы XX столетия часть дороги выступала на поверхность, и путник, решив отдохнуть, мог посидеть на чистых деревянных досках.

Со слов краеведов В.К. Казакова, 1916 г. р., В.И. Гиловилова, 1928 г. р., записала И.В. Родонова, руководитель фольклорной группы Дома народного творчества, г. Нижняя Салда

Ямщики получали жалованье из царской казны

К началу XVII века через Уральские горы было проложено немало путей в разном направлении: к северу, югу, востоку и западу. Однако не все они отвечали требованиям, необходимым для развития на Урале экономических и государственных связей.

И вот в 1595 году царь Федор Иоаннович повелевает построить новую дорогу, которая соединила бы уральские территории, расположенные на западе и в центре Урала, с Зауральем – восточными предгорьями Уральского хребта.

Наиболее удобный маршрут такой дороги предложил Артемий Бабинов, уроженец деревни Верх-Усолка, что близ Соликамска. По его имени и стали называть люди новую дорогу – Бабиновская. Путь в Сибирь она укорачивала на две тысячи верст и официально была названа Государевой.

В конце этого пути решили основать город Верхотурье (1597 г.). Через лесной массив дорога шла на юго-восток и выходила к реке Тагил. Затем

поворачивала на восток и брала направление на Тюмень по правым берегам рек Тагил и Тура.

Движение кибиток, обозов, путников по Бабиновской дороге не прекращалось даже ночью. Документы свидетельствуют: только в 1623 году через город Туринск по ней проследовало более двух тысяч подвод, прошло две тысячи семьсот человек. По дороге этой двигались купеческие караваны, ямские тройки, колодники и богомольцы.

Каждый, кто следовал по Бабиновской дороге, не мог миновать Тагильскую слободу. Она была построена в семидесяти верстах от Верхотурья. Ее история связана с распространением на Урале и в Сибири православия (центром его стал г. Верхотурье). К тому же место, на котором построили слободу, считалось географически и экономически очень удобным. Слобода стояла на развилке двух дорог — Сибирского тракта и южной Ирбитской ветки Бабиновской дороги. Здесь охотно селились русские переселенцы. Чтобы обеспечить им спокойную жизнь, в 1625 году в слободе построили острог. Там была также таможня и таможенный дьяк, ведающий сбором пошлины.

В «Словаре Верхотурского уезда» И.Я. Кривошекова говорится: «Округ Тагильской слободы имел 32 деревни и 6 сел...».

Одной из деревень, тесно связанных с историей Тагильской слободы, стала *ямская деревня* Махнева. Основана она была в 1624 году.

Ямская гоньба шла на Государевой дороге с того времени, когда был проложен Бабиновский тракт. Объемы перевозок по новой дороге и огромная ее

Путешествующие по уральским дорогам, возможно, сожалели об отсутствии комфорта, но как живописны были окрестности, открывавшиеся их взору.



протяженность требовали большого количества ямщиков и устройства так называемых «ямов» или «ямских деревень». Ведь даже сравнительно небольшой участок дороги от Верхотурья до Туринска тогда преодолевали за несколько дней.

Ямщики получали жалованье из царской казны. Но это было и повинностью: редко кто отбывал ее по своей воле. Ямщик, хоть и получал помощь от населения деньгами и овсом, обязан был для работы купить за свой счет трех мерин. В 1634 году жалованье ямщиков составляло двадцать пять рублей, по тем временам – немало.

Основной обязанностью ямщиков была перевозка казенных грузов и почты. Такая работа предусматривала льготы: они освобождались от податей, им безвозмездно выделялись участки под ямские дворы и пашни. В свободное время ямщики имели право перевозить любые клади за отдельную плату.

«Ямская деревня» Махнева быстро развивалась. В середине XIX века она уже была солидным селом: пятьдесят семь дворов. Волостное управление, двухклассное земское училище, земская больница, при ней врачи...

Зимняя дорога

В селе развивалась торговля: были две торговые лавки, а еще винная и пивная. Проводились ярмарки-торжки. Развивался также деревянный промысел: жители ее изготавливали деревянную посуду, корыта. Многие семьи извлекали дополнительный доход, делая рождоу. Но основным занятием в селе оставалось земледелие.

А. Кислых, школа пос. Махнево

На Калмацкой дороге

В Центре образования города Артемовского я руковожу коллективом юных геологов-краеведов. Ходим с ребятами в походы, изучаем окрестности с точки зрения строения земли, залегания в ней геологических пород. Ищем «клады» — полезные ископаемые.

И вот так случилось, что наиболее интересным в геологическом плане наш район оказался именно в местах, где проходила когда-то дорога, получившая в народе название Калмацкая.

Сведений о ней сохранилось сегодня мало. Местами она заросла камышом, тальником, многие участки бывшей дороги стали труднодоступны, заболоче-



ны, практически непроходимы. Однако кое-где можно встретить остатки дорожной колеи, ряды деревьев, посаженных по ее сторонам: таковы следы прошлой жизни, протекавшей здесь когда-то.

Какие же события разворачивались в окрестных местах? Что следовало бы восстановить в народной памяти, дабы не прерывалась связь времен?

Ответы на эти вопросы попытались найти наши местные краеведы.

Мы совершили несколько пешеходных и автомобильных экспедиций. Побывали на разных участках Калмацкой дороги, исследовали их. Пришлось и в архивах поработать, и старожилов порасспросить.

* * *

Среди других известных, легендарных дорог, таких, например, как Казанская, Московский тракт, Калмацкая выделялась своей особой ролью в освоении уральского края.

Калмацкая дорога еще в XVII веке связывала южные и северные районы Зауралья. Русские поселенцы ездили по ней в Калмацкую степь (Северный Казахстан) за солью. Вереницами шли по дороге паломники, направляясь в село Меркушино, где жил, а затем был похоронен святой Симеон Верхотурский. По этой дороге передвигались кочевники, постоянно тревожа набегами население, казалось бы, прочно здесь обосновавшееся.

Особенно воинственны и активны были башкиры и «калмаки» (это о них писал Пушкин: «...и друг степей калмык»).

Но хотя места эти считались беспокойными, обе стороны Калмацкой дороги к XVII веку были уже довольно густо по тем временам застроены. Здесь тогда стояли село Покровское, деревня Липина (нынешний Артемовский район), поселок Алтынай (Сухоложский район), существующие и сегодня деревни Раскатиха и Госьково.

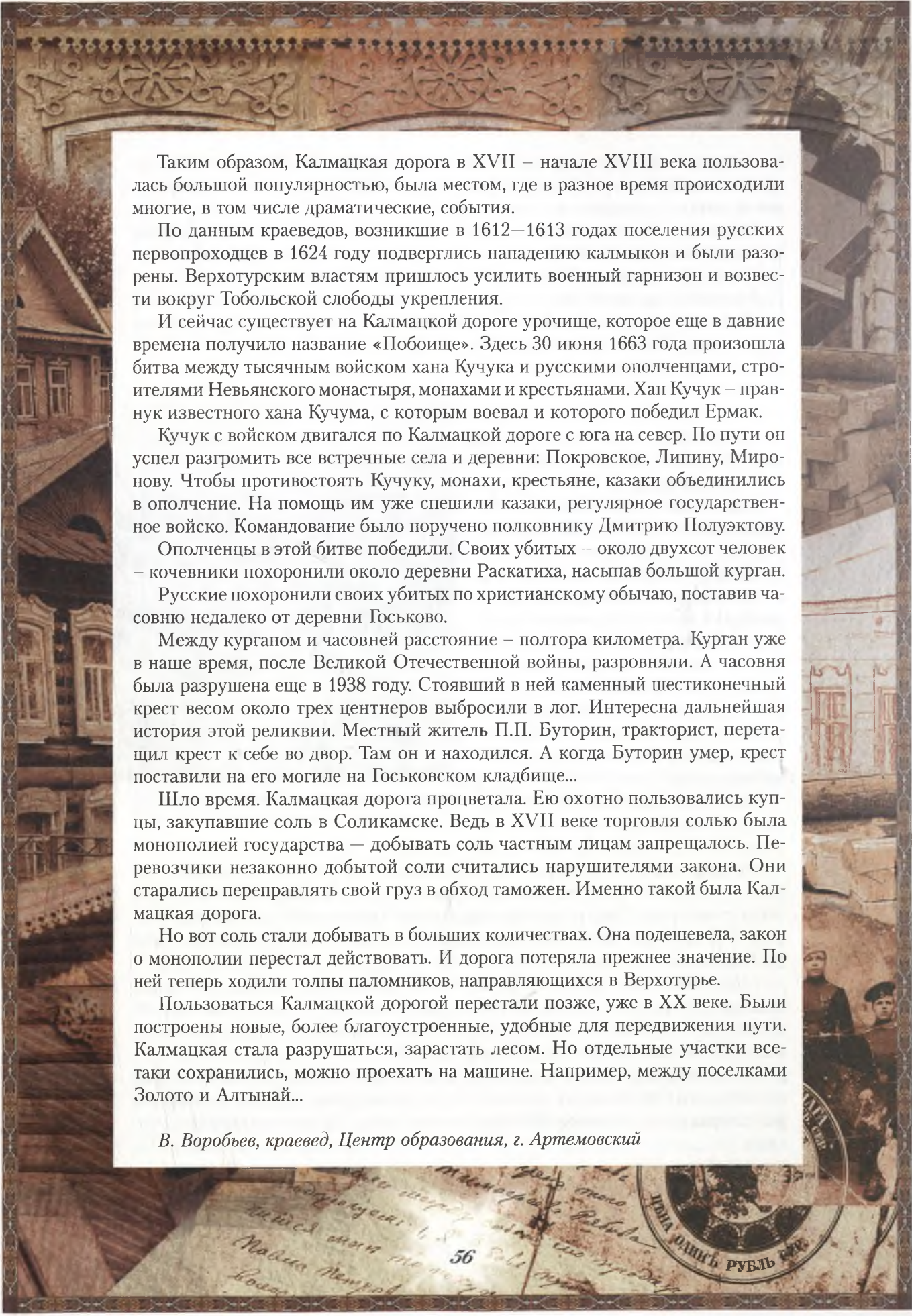
Много было в то время на придорожной территории Калмацкой дороги полевых дорог, троп, тропок, тропинок. Они выполняли роль дорожных ответвлений в глубину: в деревни, удаленные от Калмацкой дороги на значительное, в несколько километров, расстояние.

В старину реки часто пересекали вброд. Броды тоже выполняли роль своеобразных переходных дорожек. Были такие броды и на Калмацкой дороге: через реку у деревни Липиной и через реку Бобровку в селе Покровском.



И сейчас, как триста лет назад, деревенские домишки тонут в снегу чуть не по самые крыши.





Таким образом, Калмацкая дорога в XVII – начале XVIII века пользовалась большой популярностью, была местом, где в разное время происходили многие, в том числе драматические, события.

По данным краеведов, возникшие в 1612–1613 годах поселения русских первопроходцев в 1624 году подверглись нападению калмыков и были разорены. Верхотурским властям пришлось усилить военный гарнизон и возвести вокруг Тобольской слободы укрепления.

И сейчас существует на Калмацкой дороге урочище, которое еще в давние времена получило название «Побоище». Здесь 30 июня 1663 года произошла битва между тысячным войском хана Кучука и русскими ополченцами, строителями Невьянского монастыря, монахами и крестьянами. Хан Кучук – правнук известного хана Кучума, с которым воевал и которого победил Ермак.

Кучук с войском двигался по Калмацкой дороге с юга на север. По пути он успел разгромить все встречные села и деревни: Покровское, Липину, Миронову. Чтобы противостоять Кучуку, монахи, крестьяне, казаки объединились в ополчение. На помощь им уже спешили казаки, регулярное государственное войско. Командование было поручено полковнику Дмитрию Полуэктову.

Ополченцы в этой битве победили. Своих убитых – около двухсот человек – кочевники похоронили около деревни Раскатиха, насыпав большой курган.

Русские похоронили своих убитых по христианскому обычаю, поставив часовню недалеко от деревни Госьково.

Между курганом и часовней расстояние – полтора километра. Курган уже в наше время, после Великой Отечественной войны, разровняли. А часовня была разрушена еще в 1938 году. Стоявший в ней каменный шестиконечный крест весом около трех центнеров выбросили в лог. Интересна дальнейшая история этой реликвии. Местный житель П.П. Буторин, тракторист, перетащил крест к себе во двор. Там он и находился. А когда Буторин умер, крест поставили на его могиле на Госьковском кладбище..

Шло время. Калмацкая дорога процветала. Ею охотно пользовались купцы, закупавшие соль в Соликамске. Ведь в XVII веке торговля солью была монополией государства – добывать соль частным лицам запрещалось. Перевозчики незаконно добытой соли считались нарушителями закона. Они старались переправлять свой груз в обход таможен. Именно такой была Калмацкая дорога.

Но вот соль стали добывать в больших количествах. Она подешевела, закон о монополии перестал действовать. И дорога потеряла прежнее значение. По ней теперь ходили толпы паломников, направляющихся в Верхотурье.

Пользоваться Калмацкой дорогой перестали позже, уже в XX веке. Были построены новые, более благоустроенные, удобные для передвижения пути. Калмацкая стала разрушаться, зарастать лесом. Но отдельные участки все-таки сохранились, можно проехать на машине. Например, между поселками Золото и Алтынай..

В. Воробьев, краевед, Центр образования, г. Артемовский

