

92.26

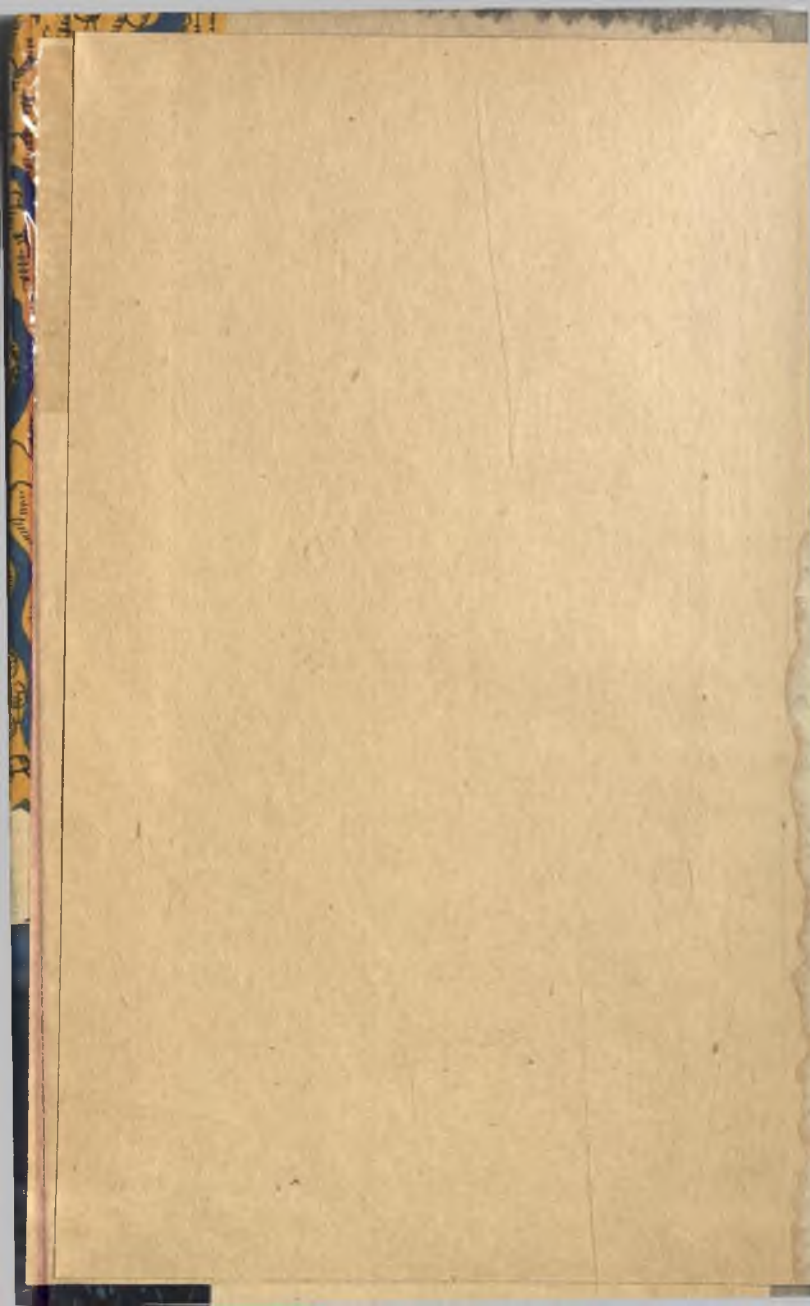
12+



В. ГОЛОВКО, В. ОКОНЕШНИКОВ

# ПО РЕКАМ УРАЛА





26.532171

В. ГОЛОВКО, В. ОКОНОШНИКОВ

Г-61

УФ

ПО РЕКАМ УРАЛА

36905.

8/12

**БИБЛИОТЕКА**  
Красноуральский  
ГК КПСС

Свердловск,  
Средне-Уральское Книжное Издательство  
1973

**УФ** Средне-Уральский  
ЦС

91(с17)  
Г61

Эта книга — первый опыт подготовки туристского путеводителя по рекам Урала.

Авторы книги описывают популярные, а также новые и рекомендуемые к самостоятельной разработке маршруты водных путешествий, рассказывают о наиболее примечательных реках Урала, дают советы и рекомендации по организации водных походов, использованию плавучих средств, изучению рек.

Так как о некоторых наиболее популярных маршрутах (например, по реке Чусовой) изданы отдельные путеводители, то авторы не включили эти маршруты в данную книгу.

Г  $\frac{0284-080}{M158(03)-73}$  80—73

## РЕКИ УРАЛА

### (географический очерк)

Значительная протяженность Урала с севера на юг, сложное геологическое строение, разнообразие природных условий влияют на размещение речной сети и гидрологические показатели уральских рек.

На Полярном Урале, который начинается от северной оконечности Пайер до  $64^{\circ}40'$  с. ш. берут начало немногочисленные, но довольно многоводные реки. Это Сось, Елец, Хара-Маталоу и другие.

На Приполярном и Северном Урале ( $64^{\circ}40'$  с. ш.) среди высоких горных вершин и скалистых кражей рождаются многочисленные быстрые и порожистые реки севера. Здесь начинается Печора и ее многочисленные притоки — Кось-Ю, Щугор, Подчерем, Илыч и другие, которые несут воды в Баренцево море. Реки, берущие начало с восточных склонов Приполярного и Северного Урала и впадающие в Северную Сосьву и Малую Обь, принадлежат бассейну Карского моря. Все реки севера — типично горные. Они мелководны, течение их быстрое, местами бурное, каменные русла изобилуют перекатами и порогами, долины нередко имеют характер скалистых ущелий.

Средний Урал ( $59^{\circ}15'$  с. ш. —  $55^{\circ}54'$  с. ш.), представляющий наиболее пониженную часть уральской горной страны, и примыкающие к нему лесные районы Западного Предуралья и Восточного таежного Зауралья — место рождения многочисленных больших и малых рек.

На западных склонах Среднего Урала и лесистых равнинах Предуралья берут начало многочисленные реки, относящиеся к бассейну Камы — самой большой и многоводной реки Урала.

Кама имеет длину 2023 км, собирает воды с площади более 522 тысяч кв. км. Кама — четвертая по длине среди европейских рек Союза, крупнейший приток великой русской реки Волги.

Многочисленные притоки Камы образуют причудливо разветвленную, густую сеть. На пути от истока до устья Кама принимает свыше двухсот притоков, среди которых такие крупные реки, как Вишера, Чусо-

вая, Белая, Вятка. Особенно большое число притоков принимает Кама в среднем течении. Со склонов Урала берут начало все левобережные притоки Камы: Вишера, Яйва, Косьва, Чусовая. Торопливо сбегают они с западных склонов Уральских гор и стремительно несутся к Каме, перехватывая на своем пути многочисленные горные ручьи и речки. Извиваясь среди стиснутых горами долин, эти притоки Камы образуют в своем русле бесчисленные перекаты и быстрины, причудливые скалы и утесы, называемые здесь, по-уральски, «бойцами». Быстрыми пенистыми потоками выходят они в холмистое Предуралье и сливаются с Камой. Справа в Каму впадают равнинные, спокойные и медлительные реки Иньва, Обва, родившиеся среди лесов и болот.

На восточном склоне Среднего Урала берут начало многочисленные, но менее многоводные, чем в бассейне Камы, большие и малые реки — притоки Тобола. Это — Тавда, Тура, Пышма, Исеть. Большинство рек восточного склона Урала в верхнем течении имеют довольно быстрое течение и по своим гидрографическим показателям близки к горным. Но их истоки расположены на значительно меньшей высоте, чем на западном склоне Среднего Урала, и поэтому участки, имеющие значительные уклоны русла, быстрое течение и слабо разработанную долину, относительно коротки. За пределами горной части — это типично равнинные реки. Все они относятся к бассейну Иртыша. Уральский хребет представляет водораздел — границу между двумя крупнейшими водными системами, какими являются Волжско-Камский и Обь-Иртышский речные бассейны.

В засушливых степных районах юга Урала и Башкирии рек мало и, как правило, они немногочисленны. В горной части Южного Урала, ширина которого достигает 120 км, берут начало многие реки. Это — Урал, самая большая по протяженности река нашего края, Уфа, Белая, Ай, Юрюзань, Сим, Инзер, Нугуш, Сакмара. Высокие горные хребты рассечены глубокими долинами этих рек. Хребет Уралтау представляет водораздел между притоками Камы, рекой Белой и Уралом, который несет свои воды в Каспий.

Таким образом, реки Урала принадлежат к бассейну трех морей: Баренцева, Карского и Каспийского. Наиболее крупными на территории Урала являются бас-

сейны рек Камы, Печоры и Урала, а также многочисленных притоков Тобола и Малой Оби, которые относятся к крупнейшему на земном шаре Обь-Иртышскому речному бассейну.

Всего на Урале насчитывается свыше пяти тысяч больших и малых рек. Только в одной Свердловской области их более тысячи, в Пермской, имеющей особенно густую и развитую речную сеть, свыше двух тысяч, а в небольшой по территории Удмуртской АССР более пятисот рек. Ежегодно реки собирают с территории Уральского края огромную массу воды. Гидрологи подсчитали, что годовой сток рек Урала достигает более шестисот тысяч куб. км. Таковы водные ресурсы Урала.

Большое разнообразие природных условий речных бассейнов Урала, различия в геологическом строении и составе пород, сложный рельеф, наконец, климатические условия определяют особенности уральских рек, их гидрологический режим, то есть условия и характер стока, даты вскрытия и замерзания и т. д. Густота речной сети и полноводность рек Урала крайне неодинаковы и это определяется величиной стока. Основным показателем, характеризующим сток реки, так называемый модуль стока, для районов Северного Урала составляет 25 л/сек с одного кв. км поверхности. В горах Южного Урала он снижается до 12 л/сек с кв. км. На севере Предуралья (Пермская область и Север Удмуртской АССР) он равен 10 л/сек, на восточном склоне (Свердловская область) — 6—7 л/сек, в Южном Зауралье (верховья Тобола) — 0,8 л/сек с кв. км. Особенно большое влияние на любую реку, ее характер (режим) оказывают климатические условия.

Для Урала, имеющего континентальный климат с холодной и снежной зимой и довольно теплым летом, характерно избыточное увлажнение в зоне тундры и тайги, где тепла недостаточно, а влаги много и, наоборот, недостаточное увлажнение в лесостепной и степной зоне. Так, Полярный и Северный Урал находятся под воздействием холодных северных морей, Средний (особенно его западный склон и прилегающие к нему равнины) подвергается влиянию Атлантики, с которой на Урал приходят циклоны, приносящие значительные осадки. Наибольшее число осадков выпадает на западном склоне Урала. Их среднегодовое количество со-

ставляет 500—550 мм. А в бассейне Вишеры и верховьях Печоры находится самое «мокрое место» Урала. Здесь за год выпадает 760—1000 мм осадков. Это почти столько же, сколько на западном побережье Закавказья и Южного Крыма, в районе влажного и теплого субтропического климата.

На восточном склоне Урала осадков значительно меньше — 400—450 мм, при этом их количество резко уменьшается в направлении к востоку и югу.

В южных районах Урала и Зауралья, где климат наиболее континентален, осадков выпадает мало (в среднем 260—280 мм), а в таких местах, как верховья реки Суундук и Кумак, меньше 250 мм. На юге Урала (Оренбургская, юго-восточная часть Челябинской области) воздух сухой, переходы от зимы к лету резкие, а колебания суточных температур значительные. Здесь особенно сильно сказывается действие Сибирского антициклона.

Большие различия в распределении осадков, температурных и других показателей связаны со сложным рельефом; с увеличением высоты местности возрастает и количество осадков. Поэтому верховья рек, берущих начало в горах Урала, особенно многоводны. При этом западный склон Среднего Урала, где число осадков больше, чем на восточном, отличается обилием многоводных рек, несущих свои воды в Каму и Печору. Напротив, Сосьва, Тура, Исеть, Миасс и другие реки, находящиеся на тех же широтах, но стекающие с восточных склонов Уральских гор в Тобол, не так многоводны.

Основным источником питания большей части рек Урала являются талые, снеговые, воды. Дождевые осадки и грунтовые воды играют в питании уральских рек второстепенную роль.

На период половодья приходится от 40 до 80% всего годового стока уральских рек. Тавда, например, сбрасывает весной более половины годового стока. На самой большой реке Урала Каме за три весенних месяца проходит 61% всей водной массы, на ее притоке Чусовой — до 70%. Особенно большое весеннее половодье бывает на Тоболе и реке Урал, где уровни ежегодно поднимаются на 12—15 м, вызывая большие наводнения. За полтора-два весенних месяца в русле этих рек проходит до 90% всего годового стока.

Резкие весенние подъемы уровней воды бывают



также на реках Приполярного и Северного Урала (Печоре, Щугоре, Унье и других). Но здесь разгар весеннего половодья, в отличие от многих других уральских рек, приходится не на апрель-май, а на середину или даже конец июня. Именно в это время в горах тают снега и снежники, образовавшиеся на склонах гор.

Наиболее низкое стояние вод в летний период, или так называемая летняя межень, наступает на реках Урала обычно в июле и длится до октября. Особенно низкая межень у таких рек степного Зауралья, как Уй, Увелька, Тогузак. Более того, некоторые реки (Челябинской, Оренбургской и Курганской областей) во время сухого и жаркого лета совсем пересыхают. Равномернее сток на севере, где испарение меньше, а дожди выпадают чаще.

Вследствие летне-осенних дождей происходят паводки — кратковременный подъем воды в реке. В летне-осенний период все реки Северного, Среднего и Южного Урала, истоки которых находятся в горной местности, имеют довольно непостоянный режим и значительные колебания уровней воды.

Так, уровни воды в реках восточного и западного склона Северного и Среднего Урала за сутки могут подняться на несколько метров. Наиболее часты такие явления на Лозьве, Сосьве, Ляле, где во время летне-осенних паводков 1914, 1950 и 1957 гг. уровни поднялись на 3—5 м и реки разлились, затопив большие территории. Летние ливни вызывают значительный подъем воды в таежных реках Приуралья и Западно-Сибирской низменности.

В отдельные годы на Колве, Вишере, Северной Сосьве подъем воды от ливневых дождей даже превышает весеннее половодье.

На равнинных участках рек подъем и спады уровней во время дождевых паводков характеризуются довольно значительной плавностью и большей продолжительностью по времени.

В питании рек, протекающих через районы с широким развитием карстовых явлений, большое значение имеют грунтовые воды. Они дают до 20—35% годового стока таких рек, как Инзер, Нугуш, Ай и некоторых других рек Башкирии и Южного Урала.

Физико-географические, в частности климатические, условия определяют температурный режим рек, сроки

их замерзания и вскрытия. Реки Урала более четырех месяцев в южных районах и семи месяцев в северных районах покрыты льдом. Осенний ледоход бывает почти на всех реках Урала. Исключение представляют только некоторые реки бассейна Пелыма, Тавды, Туры и Урала, где в связи с незначительными скоростями течения ледовый покров образуется без ледохода. Наиболее продолжителен осенний ледоход (15 и даже 20 дней) в верховьях горных притоков Печоры, Камы, Ляпина, Лозьвы, отличающихся большой порожистостью. Раньше всего замерзают плесы и равнинные участки рек северных районов, позже всего — реки Южного Урала. А на больших порогах Кары, Большой Сыни, Кожима и многих других горных рек с крутым падением русла вода в некоторые годы вообще не замерзает. На сроки замерзания отдельных участков рек влияют плотины, сброс сточных вод промышленных предприятий, а также относительно теплые подземные воды. Значительно позже обычных сроков замерзают реки, протекающие через озера и водохранилища (Кама, Урал, Уфа, Миасс, Исеть и другие). Малые реки северных районов нередко промерзают до дна, при замерзании их образуется донный лед и наледи, которые захватывают значительные площади. Эти реки бывают скованы льдом до семи месяцев в году. В наиболее суровые и продолжительные зимы на реках Приполярного Урала ледяной панцирь сковывает реки более восьми месяцев.

Вскрытие уральских рек начинается в различные сроки. Первыми, в марте, вскрываются река Урал и его притоки Илек и Сакмара, в конце апреля — реки Камского бассейна. В начале мая происходит вскрытие Тавды, и только в конце этого месяца начинается подвижка на нижней Печоре. Несколько раньше очищаются ото льда реки Предуралья, чем Зауралья. Исключительно бурно происходит ледоход на Печоре. Это связано с тем, что река течет с юга на север и в верховьях вскрывается значительно раньше, чем в среднем и нижнем течении. Довольно мощный ледоход и на других северных реках — Щугоре, Большой Усе, а также Вишере, Яйве, Лозьве и Сосьве. Совсем иной характер вскрытия имеют небольшие реки, промерзающие почти до дна. Талые воды в их руслах текут в начале весны поверх льда. Лед постепенно тает, садится на дно, и ледохода обычно не бывает.

Так же очищаются ото льда таежные Пелым, Вагиль, Конда, Сыня, многие лесные реки севера Пермской области. При вскрытии рек, протекающих по равнинам Предуралья (Чепца, Иж, Ик) и Зауралья (Тобол, Пышма, Тогузак, Увелька), обычно бывает слабый ледоход, нередко заторы из-за сильной извилистости русла, что приводит к подъему вод и затоплению местности.

Естественный режим многих уральских рек (особенно Западного, Среднего и Южного Урала) изменен хозяйственной деятельностью человека. Строительство прудов на реках Урала началось в XVIII в. и было связано с необходимостью снабжения водной энергией уральских заводов.

В настоящее время на реках Урала насчитывается более 300 искусственных водоемов (прудов и водохранилищ) общей площадью 4,2 тысячи кв. км. Значительную часть их представляют так называемые «горнозаводские пруды», 70% которых расположены на реках Свердловской и Челябинской областей. Пруды на реках Тагиле, Исети, Иже, притоках Чусовой и других представляют собой довольно большие водоемы, плотины которых являются уникальными инженерными сооружениями.

В советское время в связи со строительством крупных ГЭС и комплексным использованием водных ресурсов экономического района завершено сооружение самых больших на Урале водохранилищ. Это Камское и Воткинское водохранилища на Каме, Ириклинское на реке Урал, Белоярское на Пышме, Широковское на Косье, Качканарское на притоке Туры реке Вые. Камские ГЭС и водохранилища являются частью Волжско-Камского каскада гидроэлектростанций, обеспечивают комплексное использование водных ресурсов реки Камы для гидроэнергетики, речного транспорта и лесосплава, водоснабжения, рыбного промысла и других отраслей народного хозяйства.

Реки играют важную роль в развитии производительных сил Урала и удовлетворении потребностей населения. Особенно велика роль рек в наиболее обжитых частях Уральского экономического района. Они являются источниками гидроэнергии и водоснабжения, используются для судоходства и сплава, для сельскохозяйственных мелиораций, промыслового и любительского рыболовства.

Реки Урала располагают значительными рыбными запасами. В бассейне Камы наибольшее значение имеют карповые, а также щука, окунь, налим — всего 40 видов. Река Кама единственный приток Волги, где до последнего времени встречается 4 вида лососевых рыб: белорыбица, каспийский лосось, а в горных притоках с холодной и прозрачной водой — таймень и хариус. Со строительством плотин и созданием водохранилищ произошли большие изменения в видовом составе рыбных богатств Камы. Многие виды рыб исчезли, появились новые, значительно увеличилась численность леща и судака, они стали основными обитателями камских водохранилищ.

В Печоре и других реках севера Урала встречается хариус, таймень, голянь, бычок-подкаменщик, а также речной сиг и семга, заходящая из моря метать икру и живущая в Печоре несколько первых лет жизни.

В реках бассейна Тобола и Иртыша насчитывается до 40 видов рыб, среди которых наиболее распространены окунь, щука, ерш, карась, чебак, или сибирская плотва. В северных реках встречаются специфические виды: сибирский хариус, нельма, из семейства лососевых, сосвинская селедка — тугун. Реки северной части восточного склона особенно богаты ценной промысловой рыбой, такой, как сырок (пелядь), муксун, пыжьян.

Бассейн реки Урал и его притоки издавна славилась рыбными богатствами, которые представлены 36 видами рыб. Среди них такие ценные породы, как сазан, судак, осетровые рыбы.

Некоторые уральские реки, особенно в горной полосе, сильно загрязнены промышленными стоками, что привело к резкому сокращению их рыбных запасов. В целях восстановления возможностей хозяйственного использования ряда рек проводятся большие работы по очистке промышленных стоков, повсеместно осуществляется переход от молевого сплава древесины к транспортировке ее в плотях, проводятся большие работы, направленные на рациональное и бережное использование и воспроизводство уральских рек.

Многообразны возможности использования рек и водоемов Урала для массового отдыха, водного туризма и спорта, краеведческих исследований.

Ежегодно десятки тысяч туристов, спортсменов-водников, просто отдыхающих отправляются в путеше-

ствия по уральским рекам или совершают походы вдоль их берегов. Центральным туристско-экскурсионным управлением ВЦСПС разработано и проводится по рекам Урала около 10 плановых водных маршрутов. Хорошо известна в нашем крае и далеко за его пределами замечательная туристская река Чусовая. Многочисленных туристов привлекают водные походы по Сылве, Уфе, пеше-водный маршрут по Вишере и другие. Широкой популярностью пользуются водные экскурсионные маршруты по Каме и Белой, совершаемые на судах речного флота.

Развитие туризма на Урале, как и в других районах нашей страны, связано с организацией и проведением походов по новым маршрутам, освоением новых «голубых трасс» на реках и водоемах, с покорением горных рек с их порогами, перекатами и другими препятствиями. Все больше и больше привлекают любителей водных путешествий отдаленные реки горной части Приполярного и Северного Урала. Все чаще туристские клубы крупных городов и областных центров Урала, а также Москвы, Ленинграда, Горького, Уфы и других городов, организуют походы по таким рекам Уральского Севера, как Кось-Ю, Щугор, верховья Печоры, Северной Сосьвы и другим. Все популярнее становится проведение водных походов на байдарках, в том числе вверх по течению уральских рек, комбинированных пеше-водных маршрутов, сплав весной по большой воде, организация водных походов на моторной лодке или яхте в крупные водоемы и водохранилища.

Возможности использования рек Урала для различных видов водного туризма и отдыха на воде исключительно разнообразны и практически неисчерпаемы!

Уральские реки оставляют самые яркие впечатления. Не случайно в путешествия по водным дорогам Урала, вдоль берегов уральских рек и водоемов с каждым годом устремляется все больше туристов, краеведов, любителей природы. Вместе с тем реки Урала становятся объектом целенаправленного туризма и самых различных исследований. Это имеет особо важное значение, если учесть, что несмотря на обширные исследования, современная гидрографическая изученность рек Урала в ряде случаев еще недостаточна.

Краеведы, туристы, следопыты могут стать неоценимыми помощниками работников хозяйственных и со-

ветских организаций в изучении рек и водоемов Уральского края.

Путешествия по голубым дорогам — не только прекрасный отдых, встреча с неповторимой красотой родного края. Они позволят ознакомиться с хозяйственным использованием рек, их природой и историей, собрать ценный гидрографический материал и тем самым внести свой вклад в борьбу за охрану природы, за ее полное и всестороннее освоение.

Голубые дороги, бесчисленные реки и водоемы Урала ждут туриста и краеведа, спортсмена-водника и следопыта, каждого, кто любит путешествовать.

Итак, в путь по водным дорогам Урала!

# ПО РЕКАМ ПОЛЯРНОГО И ПРИПОЛЯРНОГО УРАЛА

## ЧЕРЕЗ ПОРОГИ И СТРЕМНИНЫ ПОЛЯРНЫХ РЕК

*Поселок Подгорный — река Сось — река Хара-Маталоу — перевал в долину и спуск по реке Бур-Хойла — река Тань-Ю — Войкар — Малая Обь — поселок Усть-Войкар. Протяженность — 301 км, в том числе на байдарках — 283 км. Продолжительность — 20—22 дня. Сезон: июль — август.*

Полярный Урал — край суровой и редкостной красоты. Высокие, покрытые белоснежными шапками снегов, остроконечные горы, сверкающие ледники и голубые озера, бескрайние просторы тундры, стремительные и порожистые реки, не замерзающие в лютые морозы, — все это Полярный Урал. Здесь трескучие морозы и яркие сполохи северного сияния сменяются короткой и бурной весной, когда солнце круглые сутки висит над горизонтом, а половодье наступает только в начале короткого полярного лета.

Полярный Урал — это горный район с высокими Войкарсынским и Собским массивами, которые лежат за пределами Северного Полярного круга. Сложная система горных хребтов, увенчанных альпийскими вершинами Хордь-Юс (1073 м) и Пайер (1499 м), изрезана глубокими долинами рек, расчленена карами и цирками, на дне которых даже в жаркое лето лежат глубокие снежники и ледники. Отсюда берет начало самый многоводный приток Печоры — р. Уса.

Отсутствие лесных массивов, отдаленные подходы к горным хребтам, слабая населенность, и главное, неосвоенность и очень сложные условия сплава по неисследованным рекам Полярного Урала делают их особенно трудными и вместе с тем интересными для водных путешественников. По рекам Полярного Урала может совершать водное путешествие только хорошо подготовленная группа, имеющая большой опыт сплава по горным порожистым рекам.

В 1962 г. уральскими туристами впервые в практике водных туристских путешествий на Урале были пройдены на байдарках полярные реки Сось, Хара-Маталоу, Бур-Хойла, Тань-Ю и Войкар. Этот сложный и вместе с тем интересный маршрут высокой категории сложности, протяженностью 301 км, начинается в водораздельной части Полярного Урала, проходит вверх по течению труднодоступных рек Хара-Маталоу и Малая Хара-Маталоу, затем вниз по течению Бур-Хойлы, Тань-Ю и Войкара, с выходом на р. Малая Обь.

Начальный пункт водного путешествия по рекам Полярного Урала — станция Харп (пос. Подгорный), находящаяся на трассе железной дороги Сейда—Лабитнанги. Можно начать туристский маршрут от разъезда 106 км (пос. Полярный), который находится примерно в 600 м от р. Сось.

**Поселок Подгорный (река Сось) — устье реки Хара-Маталоу (48 км).** Сось — типичная река Полярного Урала. Она берет начало в южной части водораздельного хребта, на склонах которого имеются многочисленные ледники. Длина реки — 187 км.

Начинаясь с высокогорной части восточного склона Приполярного Урала, Сось протекает по узкой, сквозной долине, имеет быстрое течение, многочисленные перекаты и пороги.

Стремительно несутся прозрачные воды реки через каменистые преграды. Ледяные волны вспениваются у подводных и надводных камней, образуют мощные сливы.

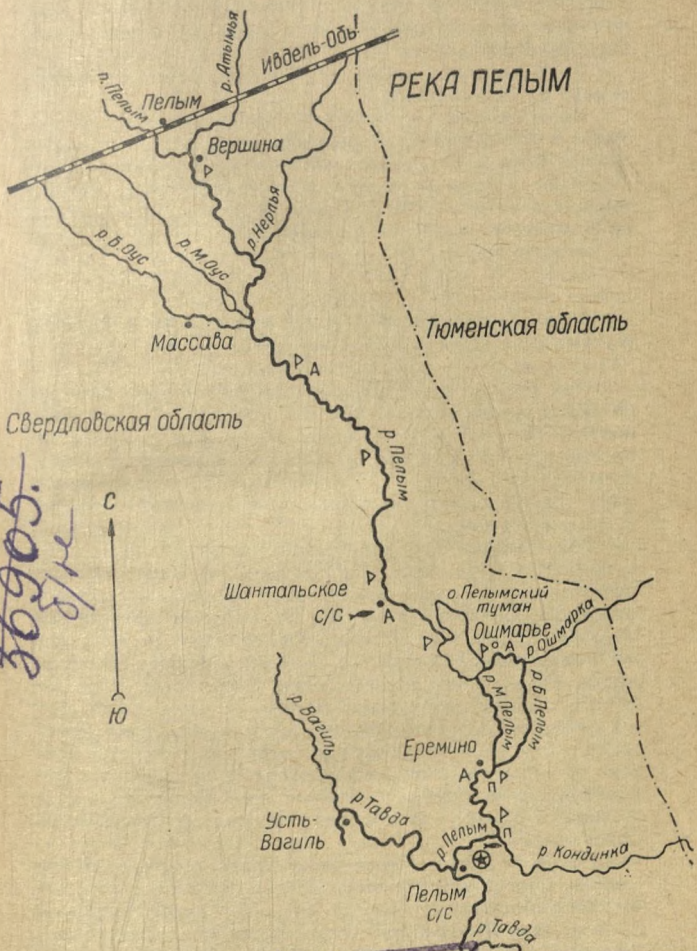
За каждым перекатом, как правило, следует тихий плес. Спокойна и неподвижна река на плесе. Лишь изредка осторожно плеснет волна, прозрачно и гулко булькнет, словно кто-то бросил гальку. Сквозь кристально чистую воду на большой глубине видны разноцветные подводные камни, пестрой красочной мозаикой устилающие дно реки. И кажется, что река остановилась в своем течении, все застыло, словно в сказочном оцепенении. Но это только короткий момент, и Сось снова входит в перекат. Вновь быстро проплывают берега, стремительные волны с шумом перекачиваются через камни в русле реки и с силой ударяют в борт лодки. Быстро бежит Сось, прокладывая путь через многочисленные перекаты и пороги.



## Условные обозначения к схемам

- |   |   |   |  |
|---|---|---|--|
| ○ | Город областного<br>(районного)<br>подчинения                       | 🏠 | Памятник архитекту-<br>ры                              |
| ◦ | Районный центр<br>(р.п., п.г.т.)                                    | 🏠 | Пещера   |
| ● | поселок, село (с/с -<br>сельский совет ; п/с -<br>поселковый совет) | ★ | Памятник природы                                       |
| ▣ | Охотничья (лесная)<br>избушка                                       | П | Место палеонтологи-<br>ческих находок                  |
| 📏 | Водомерный пост   | A | Место археологиче-<br>ских находок                     |
|   | Железная дорога<br>(УЖД - узкоколейная<br>ж. д.)                    |   | Историко-революци-<br>онный (исторический)<br>памятник |
|   | Грунтовая дорога  | ⚓ | Пристань   |
|   | Лесная дорога   |   | Начало<br>сплава                                       |
|   | Граница заказника,<br>заповедника                                   | # | Сплавной рейд  |
|   | Береговые скалы   | — | Запань-перетьяга                                       |
| ▷ | Место днёвки<br>(туристского лагеря)                                |   | Рыботоневой<br>участок                                 |
| ▣ | Краеведческий<br>музей  |   | Шивера, порог  |





36905.  
8/12



~~БИБ. ЛОТЕНА~~  
 Красноуральский  
 ГК КПСС

Заказ 669

После впадения слева притока Ханмей (31 км от пос. Подгорный) русло реки расширяется. Теперь оно нередко достигает ширины ста метров, расчленяется на несколько рукавов.

В 17 км ниже впадения Ханмея Сось принимает справа р. Хара-Маталоу.

Хара-Маталоу — типичная горная река Полярного Урала, истоки которой находятся на юго-восточном склоне Собского горного массива. Река рождается из небольшого горного озера, которое питается водами тающих снежников. На протяжении 40 км Хара-Маталоу принимает большое число притоков, наиболее крупные из которых Макар-Рузь, Малая Хара-Маталоу.

**Река Хара-Маталоу — устье Малой Хара-Маталоу (21 км).** Дальнейший путь идет вверх по р. Хара-Маталоу до впадения в нее Малой Хара-Маталоу.

При впадении в Сось русло Хара-Маталоу делится на две протоки, более глубокой из которых является правая. По ней и нужно проводить байдарки вверх против течения. Мелкие и быстрые каменистые перекаты следуют один за другим. Порой воды в русле реки так мало, что приходится перетаскивать байдарки прямо по камням...

Река быстро несет кристально чистые ледяные воды в широком каменистом русле. Долина реки довольно широкая, вдоль сухих берегов — полоска леса. Это в основном лиственница, и только местами попадаются островки елового леса и чахлые, угнетенные жестокими полярными морозами и ветрами, березовые перелески. Постепенно долина реки суживается, пологие берега сменяются крутыми и обрывистыми. На 4—5-м км от устья Хара-Маталоу протекает в скалистых берегах, на 7-м км при впадении слева безымянного притока начинается порожистое русло с хаотическим нагромождением камней. Пройти на байдарках невозможно, их приходится обносить по правому более удобному берегу.

После порога в русле реки вновь каменистые перекаты, иногда встречаются острова. Примерно на 15-м км Хара-Маталоу принимает бурный и стремительный приток. Это Макар-Рузь. От него до впадения Малой Хара-Маталоу остается всего 6 км. Поднимать байдарки вверх по течению становится все труднее и труд-

нее. И только в километре до впадения Малой Хара-Маталоу начинается тихий и достаточно глубокий плес. Река изобилует рыбой. Даже неискушенный рыболов очень легко может поймать здесь уральскую форель — хариуса.

Река Малая Хара-Маталоу — перевал в долину реки Бур-Хойла (27 км). Устье р. Малая Хара-Маталоу на протяжении километра сплошь завалено хаотически набросанными камнями. На байдарке пройти этот участок невозможно, приходится обносить их по берегу.

Дальше можно подниматься вверх по течению. Здесь так же, как на Хара-Маталоу, каменистые шиверы и перекаты сменяются один другим. Спокойные плесовые участки между ними составляют не более 150—200 м. И чем дальше поднимаемся вверх по течению, тем мельче становится река, тем больше камней встречается в ее русле. Нередко приходится выходить из байдарки, чтобы растащить камни, освободить проход и провести лодку дальше. Подъем на байдарках заканчивается около устья правого притока Малой Хара-Маталоу ручья Оник-Шор (9 км от устья Малой Хара-Маталоу).

Теперь предстоит упаковать байдарки и снаряжение, подготовиться к одному из наиболее трудных участков маршрута — перехода в долину р. Бур-Хойла.

Для того чтобы найти тропу, ведущую на перевал, необходимо подняться вверх по ручью Оник-Шор — примерно 2 км. Вдоль ручья имеется тропа, по которой и следует двигаться. Тропа пересекает несколько перелесков и через 9 км выходит на низкий перевал в долину Бур-Хойлы. Отсюда, с перевала, открывается изумительная панорама Уральских гор. Вблизи видны округлые, сглаженные вершины безлесных гольцов. А за ними открывается сказочная панорама островерхих альпийских пиков, на вершинах и склонах которых сияют ослепительно белые снежники и маленькие леднички. Среди них Пайер — одна из главных вершин Полярного Урала.

У подножия перевала, примерно в трех километрах, расположено живописное оз. Хойла-Ты. В ясную погоду в хрустальной, словно отполированной, глади озера с поразительной четкостью отражается противополож-

ный берег. И трудно отличить границу между действительным и отраженным изображениями.

К озеру с перевала ведет тропа. Она выводит к восточной части Хойла-Ты, откуда в сторону Бур-Хойлы ответвляется слабая, чуть заметная тропка. Нужно идти по ней, а потом вдоль ручья, вытекающего из оз. Хойла-Ты. От перевала до р. Бур-Хойла — 7 км. Места заболоченные, продвигаться вперед очень трудно. Весь переход от р. Малая Хара-Маталоу через перевал до р. Бур-Хойла занимает 7,5—8 часов. По выходу к р. Бур-Хойла следует сделать остановку. Наиболее подходящее место для лагеря можно найти примерно в километре от устья ручья, вытекающего из оз. Хойла-Ты.

В ручье много рыбы, по берегу можно найти удобные места для рыбалки на искусственную мушку. После дневки предстоит сплав по р. Бур-Хойла.

**Река Бур-Хойла — река Тань-Ю (21 км).** Горная р. Бур-Хойла берет начало с предгорий Пайер и протекает в окружении высоких гор, покрытых снегом.

Своей грандиозностью и суровостью Пайер заметно выделяется из окружающих гор. Издалека видны его склоны, изрезанные многочисленными цирками и покрытые белыми снежниками. Там в горах — вечная зима, здесь внизу, в долине Тань-Ю, — в разгаре полярное лето. Широкая долина реки поражает мозаикой северных красок, щебетанием птиц и чаек, которых здесь очень много. На сухих болотах искрится яркими оранжевыми точками созревающая морошка, пламенеют ягоды клюквы. Серебристая лента реки, украшенная кружевными узорами пены и белыми мохнатыми всплесками возле многочисленных камней, не остается неизменной, непрерывно меняется, стремительно несется вперед.

С первых километров сплава по Бур-Хойле придется напряженно работать на веслах: река быстрая, порожистая, требует непрерывного внимания и быстрых действий. В русле часто встречаются шиверы и каменные гряды.

На длинных каменистых шиверах, которые встречаются в летнюю межень, почти вся вода уходит между камнями, и байдарки приходится перетаскивать почти по суху. Первая каменная гряда протянулась на 1-м км

почти на полкилометра. Примерно через километр в русле реки — вторая каменная гряда, еще более длинная, чем предыдущая. Но вскоре несколько небольших притоков заметно прибавляют воды в реке. Каменные гряды становятся короче, плыть легче. Но все же нужно быть очень внимательным. И это особенно важно в большую воду, когда многочисленные гряды оказываются скрытыми под водой и Бур-Хойла почти до самого устья превращается в один мощный слив. Воды реки мчатся с большой скоростью, с шумом пересекая многочисленные каменные гряды и шиверы, и нужно большое умение, чтобы успешно провести сплав по этой горной реке. На первых километрах сплава берега реки безлесные, усеянные большими и малыми камнями. Постепенно этот каменный хаос исчезает. Появляются отдельные деревья и островки леса. И вот уже Бур-Хойла течет среди суровых таежных берегов. Прозрачно кристальная вода реки, зелень таежных лесов, ослепительно белые вершины снеговых гор на горизонте — все это создает своеобразную и вместе с тем очень живописную картину.

По берегам реки встречается немало привлекательных мест для стоянки и отдыха.

В лесах, окружающих реку, много дичи, река изобилует рыбой, жадный хариус хватается мушку в любое время дня и полярной ночи.

На 21-м км Бур-Хойла принимает одновременно несколько небольших притоков, образуя р. Тань-Ю. Проходить этот участок нужно с большой осторожностью: при слиянии рек образуются многочисленные водовороты, на которых байдарка может перевернуться.

**Сплав по реке Тань-Ю до озера Варча-Ты (75 км).** Тань-Ю — быстрая горная речка с чистой водой и многочисленными каменистыми перекатами. Сплаваться по Тань-Ю нужно с большой осторожностью.

На перекатах Тань-Ю нередко образуются сливные течения, или, как их называют туристы-водники, сливы.

На 4-м км от начала Тань-Ю на ее левом сухом берегу можно увидеть добротные срубы для копчения рыбы. В это место, исключительно богатое рыбой, иногда приезжают местные рыбаки. Рыбалка на спиннинг доставляет здесь истинное удовольствие.

Приняв справа (6 км) приток Лагарту, Тань-Ю становится более полноводной и глубокой рекой. Мелкие перекаты теперь встречаются значительно реже. Долина реки постепенно расширяется, горы отходят в сторону, река течет строго на восток. На 20—25-м км в русле Тань-Ю встречается первая группа островов. Они разделены узкими притоками.

Ниже владения Сезым-Юган, который представляет типично таежную речку с темной мутной водой, берега Тань-Ю становятся заболоченными. Теперь уже трудно найти хорошее место для лагеря. Чем дальше вниз по течению, тем больше изменений в окружающей природе и облике р. Тань-Ю. Течение ее становится медленным. Глубокое и широкое русло реки довольно сильно меандрирует<sup>1</sup>. В пойме реки встречаются старицы и небольшие озерки, на которых гнездятся многочисленные выводки уток. На заболоченных берегах реки масса морошки, голубики и другой северной ягоды.

В реке теперь уже не встретишь хариуса. Его сменяют окунь, щука и другие обитатели вод таежных рек. Поражает обилие рыбы. Крупные щуки и окуни стоят спокойно, не обращая внимания на проплывающие байдарки. При рыбной ловле они берут на любую приманку. Нередко попадают окуни весом до 2 кг, щуки — до 15—16 кг. На берегу реки (70 км) встречаются три рыбацкие избы. Они служат летним пристанищем для рыбаков и охотников, приезжающих сюда на промысел.

Впереди — оз. Варча-Ты, куда впадает на 75-м км своего пути р. Тань-Ю. Приближение озера начинает чувствоваться примерно за 10 км, когда русло Тань-Ю расширяется до 100 м, а затем раздваивается на две протоки. Каждая из них имеет длину примерно 3—4 км и пригодна для прохода байдарки.

**Озеро Варча-Ты — река Войкар (25 км).** Оз. Варча-Ты, в которое впадает Тань-Ю, — мелководный таежный водоем. Он занимает площадь 55 кв. км, расположен в пойме речной долины. В истории рождения и развития оз. Варча-Ты много невыясненного и загадочного.

---

<sup>1</sup> См. приложение «Словарь гидрологических терминов».



Предполагают, что озера, подобные Варча-Ты, возникли на окраине мощного ледника, покрывавшего в далекие геологические времена эту часть Урала.

Ледниковые воды заполнили понижение рельефа и образовали большой и мелководный озерный водоем.

Оз. Варча-Ты имеет форму сильно вытянутого овала. Его длина превышает 20 км. Юго-восточная часть озера — зарастающая и очень мелководная. Даже на байдарке нельзя подойти к берегу ближе, чем на 100 м. Северо-западная часть озера наиболее глубоководная, берега высокие, лесистые. Здесь можно найти неплохое место для лагеря.

Богатая водная растительность и обилие рыбы привлекают на оз. Варча-Ты многочисленные стаи уток, которые гнездятся преимущественно в устье р. Тань-Ю и истоках Варча-Ты-Вис. Это единственная река, которая вытекает из оз. Варча-Ты. По ней предстоит продолжить сплав на байдарках. Для того чтобы выйти к истоку Варча-Ты-Вис, необходимо при движении через озеро придерживаться юго-западного направления, двигаясь в направлении едва заметных островов. Два небольших зеленых острова — единственные на озере, они находятся недалеко от истока р. Варча-Ты-Вис. От островов до истока р. Варча-Ты-Вис всего 3 км.

Р. Варча-Ты-Вис — приток Войкара, имеет длину около 13 км, довольно быстрое течение. Оно ощущается уже на выходе из озера. Несколько минут плавания — и позади остается исток Варча-Ты-Вис. Впереди — быстрый, шумный порог. Однако он имеет небольшую длину и прост для прохождения. Лучше всего придерживаться центральной части русла, проходить по стрежню потока, где нет подводных и надводных камней.

Ниже по течению встретятся еще несколько простых быстрин.

Вода в реке заметно светлеет, растительность в русле исчезает. Сквозь прозрачную воду хорошо видно галечниковое дно.

Берега реки также заметно меняются. Они становятся сухими и каменистыми. В лесу много ели, встречаются высокие и стройные лиственницы. Появляется боровая дичь: глухарь, тетерев, рябчик. По берегам реки и в лесу очень много ягод — голубики, черники, встречается и морошка.

Байдарки быстро плывут вниз по р. Варча-Ты-Вис и через 13 км попадают в реку Войкар.

**Сплав по реке Войкар до поселка Усть-Войкар (84 км).** Приток горной Оби — Войкар — одна из многочисленных быстрых рек, стекающих с восточного склона Уральских гор. Ее длина более 100 км. Верхнее течение расположено в пределах Уральской горной страны, среднее и нижнее, образующее огромный Войкарский сор (мелководный водоем в устьевой части реки), находятся в пределах Западно-Сибирской низменности, в области лесотундры и вечной мерзлоты.

В далеком прошлом, перейдя «Поясовый камень» (Урал) по Войкару, «спускались смелые проводыватели сибирской землицы»<sup>1</sup>.

Сейчас бассейн Войкара — заповедный край охоты и рыбной ловли. В нижней части течения реки ведутся геологические разведочные работы на нефть и газ.

По Войкару предстоит проплыть 84 км. На участке сплава Войкар представляет широкую (до 100—120 м) полноводную речку с быстрым течением и чистой водой. Каменистое дно, небольшие яры по берегам реки, переходящие в галечниковые косы, и шиверы напоминают сплав по горной реке. Быстрое течение стремительно несет байдарку вниз по реке...

Первое довольно сложное препятствие — каменистый порог, встречается через полкилометра сплава по Войкару. Проходить его нужно по правой, более глубокой, протоке.

Первые острова встречаются на 10—12-м км сплава по Войкару. Их нужно обходить по правой быстрой протоке.

Затем Войкар принимает слева и справа несколько притоков. Наиболее крупный из них Войк-Ты-Ис. После него русло реки заметно расширяется (до 200 м), все чаще появляются тихие плесы с глубиной до 1,5—2,0 м.

Чистые прозрачные воды Войкара богаты рыбой. В отличие от его притоков здесь нет хариуса, зато

---

<sup>1</sup> Маршрут описываемого туристского путешествия почти полностью проходит по древнему пути, который пролегал с западных склонов Урала (бассейн Печоры) в бассейн Оби на Горную Обь, Малую Обь и другие реки Сибири.

очень много окуня, щуки. Появляются сырок, налим, пыжьян — рыбы, характерные для северных рек Сибирского Приобья.

Ниже крупного правого притока Ламбе-Юган (54 км) русло Войкара расчленяется на многочисленные рукава. Цепочкой один за другим следуют острова. Протоки между островами глубокие, с быстрым течением. Байдарка быстро проходит очередную протоку и выходит на широкий плес. На левом берегу его расположен заброшенный поселок Юган-Горт с хорошо сохранившимися строениями, напротив поселка в Войкар впадает большой приток Турнес-иоль, в двух километрах ниже — две коротенькие речки, вытекающие из пойменного оз. Налимья Курья. Отсюда начинается нижнее течение Войкара, постепенно переходящее в Войкарский сор.

Войкарский сор начинается после впадения слева притока таежной р. Соях. Все шире и шире становится река, все медленнее течение. Берега Войкара раздвигаются, в некоторых местах ширина реки достигает 600—700 м. Еще 2 км — и мы в Войкарском соре.

Безбрежен разлив войкарских вод. Трудно найти сравнение, чтобы описать этот водоем. Но еще труднее представить Войкарский сор в половодье, когда он выходит из низких берегов, на многие километры затопляет окружающие его леса и болота. В летнее время Войкарский сор сильно мелеет. Глубины так уменьшаются, что проход на мелкосидящей лодке и даже байдарке становится затруднительным. Нужно хорошо ориентироваться в глубине сора, найти, как говорят местные жители, борозду, то есть русло реки, скрытое водами, и двигаться по нему.

Отличным ориентиром при движении через Войкарский сор является триангуляционный (геодезический) знак, который стоит при входе в озерный водоем. От избы, стоящей вблизи знака, нужно плыть вдоль левого берега в сторону выдающегося в сор лесистого мыса с узкой песчаной косой (6 км). От этого мыса к юго-востоку от него виднеется второй мыс (7 км), за которым расположен конечный пункт туристского путешествия — пос. Усть-Войкар<sup>1</sup>.

<sup>1</sup> Весь участок пути по сору можно пройти за 3 часа. При этом нужно быть очень внимательным при ориентировке и определении направления движения по местным предметам. Также нужно внимательно следить

Усть-Войкар — небольшое хантыйское поселение, расположенное на территории Ханты-Мансийского национального округа при впадении р. Войкар в Горную Обь. Жители поселка заняты рыболовством: в Войкарском соре, притоках, впадающих в него, а также на Малой Оби много рыбы. Большое значение в хозяйстве имеет также охота, преимущественно на водоплавающую дичь.

За время пребывания в поселке, интересно ознакомиться с жизнью местного населения, значительную часть которого составляют ханты и манси. В Усть-Войкаре много опытных потомственных охотников и рыбаков, которые хорошо знают свой суровый северный край. Здесь можно встретить женщин в национальных костюмах и ярких сарафанах с высоко подвязанными фартуками и в своеобразных головных уборах (головные платки на высоких валиках), в более холодное время здесь носят и ненецкие малицы.

От пос. Усть-Войкар до Салехарда можно добраться попутным катером. Если уровень воды низок и из-за мелководья катера не могут пройти до Усть-Войкара, нужно на байдарках проплыть по Горной Оби до пос. Шурышкары, расположенного на Малой Оби. Он находится, собственно, не на самой Оби, а в протоке, у огромного сора. Шурышкарский сор, как и Горная Обь, исключительно богат рыбой. Сюда с Оби заходят массы сырка, здесь встречаются пыжьян, налим, изредка попадает тугун — сосвинская селедка — рыба с удивительно нежным и жирным мясом.

В Шурышкарах есть колхоз, членами которого являются и русские, и ханты, и коми.

Поселок вытянулся вдоль широкой полосы прибрежного песка; здесь всегда много катеров, лодок и сетей. Главная отрасль хозяйства в местных колхозах — рыболовство. На берегу нередко можно увидеть и чумы, которые разбивают приезжающие сюда на промысел ханты, чтобы жить в них во время рыболовного сезона. Несмотря на то что Шурышкары расположены на Крайнем Севере, здесь есть небольшие огороды, где хорошо растет картофель и некоторые другие

---

за состоянием метеорологических условий (даже сравнительно небольшой ветер вызывает на соре очень сильное волнение) и распределением глубин. Участки с наибольшими глубинами имеют более темный цвет воды, мелководные — более светлый оттенок.

овоци. В годы Советской власти сельское хозяйство проникло далеко на север и стало наравне с охотой, рыбным промыслом и оленеводством одной из отраслей народного хозяйства.

В Шурышкары один раз в два дня заходят пароходы, идущие до Салехарда. Поездкой на пароходе заканчивается трудный и вместе с тем интересный, наполненный яркими и разнообразными впечатлениями поход через пороги и стремнины полярных рек Урала.

## ПО ПОРОГАМ РЕКИ КОСЬ-Ю

*Река Юнко-Вож — река Кось-Ю — станция Косью. Протяженность — 262 км, в том числе по реке Кось-Ю — 127 км. Продолжительность — 22—24 дня. Сезон: июнь — август.*

*Станция Кожим — поселок Пеленгичей — гора Народная — река Манарага — река Кось-Ю — станция Косью. Протяженность — 229 км, в том числе по реке Кось-Ю — 127 км. Продолжительность — 20 дней. Сезон: июнь — август.*

Большой популярностью у туристов пользуются реки западного склона Уральского хребта. Наиболее интересная и сложная из них р. Кось-Ю начинает свой стремительный бег через пороги и перекаты от высшей вершины Урала горы Народной (1894 м). Исток реки, носящий название Манарага, берет начало из небольшого карового озера на высоте 1030 м над уровнем моря. На 26-м км река принимает справа приток Лемесь-Вок и становится рекой Кось-Ю. На 36-м км Кось-Ю принимает слева реку Юнко-Вож (Перевальный), откуда можно начать путешествие по одной из сложных рек Приполярного Урала.

**Река Юнко-Вож — река Капкан-Вож (22 км).**  
В 2—3 км ниже устья Юнко-Вож можно найти сухойстойный лес для строительства плота<sup>1</sup>. Плоты необхо-

<sup>1</sup> В связи с большими пешими подходами сплав по Кось-Ю, как правило, осуществляется на деревянных плотах.

димо строить небольшие, на 3—4 человека и с гребями.

Река протекает в широкой долине, ограниченной высокими горами. Прямо перед вами возвышаются зубцы сложнейшей вершины Урала Манараги (1820 м). Слева можно разглядеть массив Колокольню (1721 м).

Ширина реки — 25—30 м. Скорость течения (в среднем 1,5—2 м/сек) местами убыстряется, временами замирает на коротких неглубоких плесах. Последующие 2,5—3 часа плавания вплоть до устья р. Капкан-Вож проходят спокойно. Река сильно меандрирует, часто попадаются небурные перекиды, между которыми расположены короткие плесы. Наибольшую опасность представляют отдельные камни в русле реки и нависающие над рекой деревья. Но при достаточной сноровке эти препятствия легко проходятся на плоту. Река сильно петляет, и создается впечатление, что никогда не выбраться из лабиринта гор. Нависающая над рекой Манарага оказывается то слева, то справа, то позади. На этом участке река принимает много мелких речек, стекающих с хребтов. В 11 км слева впадает ручей — Вож, берущий начало на водоразделе с р. Хоротой, еще в 5 км слева впадает ручей, стекающий со склонов Колокольни, в 2 км ниже — еще один приток, берущий начало из карового озера в массиве Колокольни. От него остается 4 км до большого правого притока Капкан-Вож.

**Река Капкан-Вож — 40-й километр.** Приток плохо заметен, так как впадает тремя рукавами, заросшими густым кустарником. Река еще имеет спокойный характер, но чем ближе она подходит к северным склонам Колокольни, тем сильнее горы сжимают русло реки, предвещая, что вот-вот начнутся пороги. Они начинаются в 3 км от устья Капкан-Вож и тянутся сплошным каскадом на протяжении последующих 20 км. Пороги реки Кось-Ю характеризуются как труднопроходимые. Большая насыщенность русла реки камнями, большой уклон реки, достигающий на отдельных участках 15—16 м/км, резкие повороты с сильным боем в высокие скалистые берега — как это требует от туристов хорошей подготовки и слаженности при прохождении этого сложного и вместе с тем чрезвычайно интересного участка реки. Пороги появляются неожиданно.

данно после правого поворота реки. Река суживается и течет в сплошном каменистом русле, перепрыгивая через валуны, хаотично разбросанные по всей реке. Успех прохождения порогов в большей степени зависит от количества воды в реке. В малую воду на участке порогов можно встретить большое количество брошенных плотов. В большую воду становится возможным провести плоты через пороги. Короткие прямолинейные участки реки заканчиваются резкими поворотами. Река бросается то влево, то вправо, вода с разгона бьет в отвесные скалы. Необходимо заранее отгрести от скал, иначе плот прижмет к ним и перевернет. Глубина на пороге чаще не превышает 1—1,5 м, но из-за сильного течения трудно найти твердую опору, чтобы в случае необходимости толкнуть плот вперед. Встречаются участки, когда река расширяется до 50—55 м, рассыпается на многочисленные протоки, просачивается между камнями. Нужна мгновенная реакция, чтобы оценить ситуацию и принять единственно правильное решение. Обычно участок порогов длиной 18 км проходится за 1,5—2 дня. Берега реки порой высокие, скалистые, на прямых участках реки — низкие, в глубине от берега — заболоченные, густо поросшие елью и пихтой.

Наиболее бурная часть порога заканчивается мощным сливом. Перепад и сила течения настолько велики, что плот несет через все камни и он стучит, как телега по булыжной мостовой. Сразу за сливом река резко бросается вправо и успокаивается. Течения почти нет. Невысокие скалистые берега образуют небольшие террасы, на которых можно найти хорошее место для лагеря. Здесь следует остановиться, чтобы отдохнуть и подготовиться к дальнейшей борьбе с рекой.

40-й километр — река Вангыр (42 км). Сразу за Нидысеем, текущем в трогe между хребтами Обь и Саледь, слева впадает еще один приток, берущий начало на западных склонах массива Колокольня. Р. Кось-Ю имеет меридиональное направление вплоть до впадения справа притока Дурная — Мунан-Вож (8 км). Участок реки до впадения Дурная-Мунан-Вож характеризуется более четким разграничением порогов. Появляются спокойные участки реки, которые заканчиваются мощными каменистыми сливами. Полноводные

притоки приносят в Кось-Ю много чистой холодной воды. Поток приобретает более мощный характер, но проходить на плоту его становится легче, так как более четко просматривается фарватер реки, по которому нужно проводить плот. Усложняется лишь прохождение прижимных участков. Наиболее сложный прижим расположен в устье правого притока, впадающего в Кось-Ю между Нидысеем и Дурная-Мунан. Хорошим ориентиром прижима служит остров, расположенный чуть выше. Скалистых берегов становится меньше, и часто они выглядят в виде пойменных террас высотой 2—3 м.

Любителям рыбалки просто раздолье. На протяжении всех порогов можно ловить уральскую форель. Лучше всего ловится хариус на искусственную мушку. Можно ловить и на живую муху. В лесу много грибов, а небольшие заболоченные поляны усеяны созревающей морошкой.

От устья Дурная-Мунан-Вож река Вангыр поворачивает на запад и врезается в хребет Курсомбай, ограниченный с севера горой Маяк (800 м). В 5 км ниже устья Дурная-Мунан-Вож река Вангыр разбивается на три протоки и делает крутой поворот влево. Большой перепад — и вода сильно бьет в правый берег. В большую воду можно пройти левой протокой и обойти прижим. В малую воду левая протока перекрыта отмелью и нужно плыть средней протокой. Еще в 5 км ниже встречается последний бурный участок реки, состоящий из двух резких поворотов русла с сильными прижимами и мощными сливами. Ниже бурных порогов больше нет, встречаются лишь быстрые каменистые перекиды, которые легко проходятся на плотах. По берегам все чаще и чаще встречаются выходы коренных пород. Скалы поднимаются то слева, то справа, порой образуя живописные ущелья. На последующих 25 км река принимает ряд больших и малых притоков: Зыб-Кылаган-Иоль (справа), Кузь-Яма-Иоль (5 км слева), Из-Я-Иоль (8 км слева). Последние притоки берут начало с хребта Курсомбай. Через 5 км слева впадает ручей Мезенцева, а еще через 8 км справа — р. Ош-Иоль. В 200 м ниже устья ручья Мезенцева на берегу реки стоит большой дом. Здесь ночуют трактористы и шоферы во время заброски продуктов на геологические базы. Ниже, на левом берегу, стоит еще один дом — старая изба Мезенцева.



До устья Вангыра остается 2,5—3 часа плавания по спокойной реке со скоростью 3 км/час. От Нидысея до устья Вангыра туристы обычно плывут 9 часов.

На стрелке между Кось-Ю и Вангыром живет семья потомственного охотника Мезенцева. Здесь можно сделать остановку, разбив лагерь на берегу Кось-Ю. А вечером при свете костра услышать интересные рассказы об охоте и о жизни охотников.

**Река Вангыр — станция Косью (45 км).** От устья Вангыра до ст. Косью — 45 км. Этот участок реки с трудом проходится за один день. Длинные спокойные плесы следуют один за другим. Река часто разбивается на протоки, образуя большие и малые острова. Наиболее крупные из них: Лонь-Шар-Кось-Ды длиной 6 км и Плак-Ды — 3 км. Многочисленные притоки, из которых можно выделить Из-Я-Иоль, Иегыр-Иоль, Лок-Шар-Иоль приносят в реку много воды, делая ее широкой и многоводной. От Вангыра река принимает меридиональное направление и сохраняет его до ст. Косью. Ширина реки уже достигает 100—150 м.

В 4,5 км от Вангыра еще издали видна высокая отвесная скала с красноватым оттенком. Течение убыстряется, и плот тянет под скалу, где можно сесть на камни. Необходимо заранее отгребаться к противоположному берегу.

Ближе к станции по берегам реки встречаются рыбаки-любители. Далеко в реку от них тянутся переметы с «корабликом» на конце. На переметы привязано 10—12 крючков с искусственными мушками. Такой снастью на горных реках ловят хариусов.

Километров за десять до станции уже слышны паровозные гудки, но проходит не менее 2—3 часов, прежде чем появится первое здание поселка — насосная станция. Местность вокруг весьма заболочена, и не следует бросать плот, не доплыв до насосной станции. В лабиринте троп, бродов и обходов болот можно запутаться и потерять гораздо больше времени на выход к станции. Здесь заканчивается один из интереснейших пеше-водных маршрутов по Приполярному Уралу.

## ПО ЩУГОРУ

Станция Печора — река Печора — деревня Подчерем (пароходом) — река Подчерем (вверх по течению пешком или на байдарке) — ручей Семицветный — переход через водораздел — река Понь-Ю — река Щугор — деревня Усть-Щугор. Протяженность — 439 км, в том числе по Щугору — 275 км. Продолжительность — 22—24 дня. Сезон: июнь — август.

Р. Щугор — одна из самых интересных и популярных туристских рек Приполярного Урала. Своим географическим положением, красотой окружающих гор, своим горным характером она привлекает туристов из самых различных городов и районов нашей страны, число которых с каждым годом увеличивается.

Р. Щугор — крупнейший правый приток Печоры. Она берет начало с хребта Саран-Из с высшей вершиной Пеле-Ньер (1075 м). Здесь, на северо-восточном склоне горного хребта с высоты 720 м над уровнем моря, Щугор начинает свой более чем трехсоткилометровый путь (304 км) до слияния с Печорой.

Есть несколько выходов в верховья горного Щугора. Один из них проходит от пристани Подчерем на р. Печоре, вверх по течению р. Подчерем до устья ручья Семицветного (136 км), далее через водораздел до р. Понь-Ю (20 км) и по р. Понь-Ю до р. Щугор.

Понь-Ю — левый приток Щугора — имеет протяженность 31 км. Это быстрая мелководная речка, ниже течение которой на протяжении 8 км можно использовать для провоза груза на байдарке.

Р. Щугор в месте впадения Понь-Ю имеет ширину до 20 м при средней глубине 0,5—0,6 м. Отсюда можно начать сплав на байдарках, а при повышенных уровнях воды — и на плоту.

**Река Понь-Ю — река Мороя (57 км).** Небыстрые мелкие перекаты следуют один за другим. Скорость течения реки не превышает 1 м/сек. Русло реки изобилует островами, река дробится на многочисленные протоки, часто очень мелкие. В малую воду даже на

байдарках трудно пройти некоторые перекаты верховий Щугора. На 12-м км пути русло реки пересекает легкопроходимый порог, образованный группой камней. В 20 км от Понь-Ю после большого острова река делает большую излучину, после которой вновь несложный порог. В левом повороте реки русло суживается, быстрое течение ударяет в береговую скалу и, отразившись от нее, бурлящим потском перекачивается через каменную плиту. Плита почти по всей ширине реки перегораживает русло, остается лишь узкий проход у левого берега. При высоких уровнях воды плита скрывается под водой, и прохождение порога на байдарке и плоту не представляет сложности.

Справа и слева по течению реки — две линии гор, снизу закрытые лесом, вверху идут серые каменные гребни. Над долиной реки возвышаются суровые, резко очерченные вершины Тельпосского хребта: Хора-Из (1326 м), Хальмер-Сала (1274 м), хорошо видна и высшая вершина этой части Урала — Тельпос-Из (1617 м).

На склонах горных хребтов, окружающих долину реки, — многочисленные кары с белоснежными пятнами снежников и небольших ледничков. От них берут начало небольшие, но бурные реки, наполняющие Щугор чистой горной водой.

На 35-м км пути слева в Щугор впадает бурный ручей, берущий начало из большого карового озера у юго-восточного подножия горы Хора-Из. По нему можно совершить интересное восхождение на эту малоизученную вершину Урала.

Река течет на север, делая бесчисленные повороты, то и дело меняя глубину и ширину (от 20 до 70 м). Ближе к устью рек Хальмера и Мороя, стекающих с Тельпосского хребта, течение реки становится более ровным, камней в русле меньше.

На поворотах реки открывается величественная панорама Тельпос-Из, господствующей над всеми близрасположенными вершинами. На тихих участках реки вершина отражается в воде, оставляя незабываемое впечатление.

Вскоре Щугор принимает р. Мороя. Недалеко от устья речки можно найти хорошее место для лагеря. Отсюда можно совершить радиальный выход на Тельпосский хребет, осмотреть ледник Говорухина, подняться на Тельпос-Из.

**Река Мороя — Большой порог (11 км).** В 6 км от устья р. Мороя справа впадает ручей, от которого до Большого порога не более 2 км. Подступающие к реке горы сжимают Щугор, загромождая его обломками скал и валунами. Реку пересекает старая моренная гряда, которая и образует порог.

Весь порог можно разбить на три ступени по 800 м каждая. Между ступенями есть спокойные участки реки. Возможность прохождения порога на байдарке и плоту в большой степени зависит от уровня воды в реке. В малую воду плоты придется бросить и строить заново ниже порога, а байдарки обнести по берегу. В среднюю и большую воду порог оживает, появляются четко выраженные сливы, по которым можно провести байдарки и плоты. Но для успешного прохождения порога необходимо сделать предварительную разведку, наметить путь движения судна, запомнить характерные ориентиры. Наиболее сложна вторая ступень порога, при выходе из которой русло реки перекрыто каменной грядой, образующей крутой слив, высотой более 1 м.

**Большой порог — устье реки Тельпос (58 км).** За порогом русло реки расширяется до 100—150 м и становится снова мелким. В 15 км ниже Большого порога в Щугор впадает р. Волоковка, по долине которой в конце XIX в. проходил Сибиряковский тракт. В 2 км от Волоковки на правом берегу Щугора расположена гидрометеорологическая станция Верхний Щугор. С реки станцию не видно, и определить место можно только по стоящим у берега лодкам. На метеостанции можно получить хорошую консультацию по оставшейся части маршрута. Мелководье тянется вплоть до впадения р. Торговой в 7 км от метеостанции. В районе впадения Торговой Щугор меняет свое направление на западное и входит в узкую долину между Тельпосским хребтом и Исследовательским Кряжем, образуя ряд быстрых перекатов и несложных шивер. Затем река делает несколько крутых поворотов и принимает слева многочисленные малые речки, стекающие с северного и западного склонов Тельпос-Иза. По одному из ручьев (Дурной-Иоль), протекающему в глубоком ущелье, проходит наиболее удобный путь на Тельпос-Из (15 км).

Тельпос-Из в переводе на русский язык означает «Гнездо ветров». Гора вполне оправдывает свое название. В районе Тельпос-Иза постоянно дуют ветры, а вершина часто закрыта шапкой облаков. Это значительно усложняет восхождение на вершину, и, если группа не обладает опытом пеших путешествий в сложных метеорологических условиях, рекомендовать ей восхождение на Тельпос-Из нельзя.

Ниже устья ручья Дурной-Иоль перекаты следуют один за другим. Наиболее сложный из них так называемый «Дурной порог» расположен у горы 1052 м, находящейся в створе с вершиной Тельпос-Из. По берегам реки все чаще попадаются высокие береговые скалы. На 58-м км от Большого порога Щугор принимает крупный приток — р. Тельпос<sup>1</sup>.

**Река Тельпос — Верхние ворота Щугора (75 км).** Ширина Щугора ниже устья р. Тельпос достигает 100 м. Река делает крутую излучину и устремляется на север. Берега Щугора высокие, иногда отвесные, известняковые скалы круто обрываются к воде. В месте впадения слева р. Седь-Ю (20 км) Щугор входит в область парм. Через 7 км на левом берегу реки можно заметить остатки поселения Герд-Ю. Напротив возвышается живописная скала Герд-Ю. От метеостанции до остатков дер. Герд-Ю плоты обычно доплывают за два дня. На 42-м км Щугор принимает справа р. Малый Паток. В устье притока есть охотничья изба, в которой можно остановиться на ночлег. Ниже устья Малого Патока Щугор становится еще более многоводным. Отсюда начинается один из наиболее красивых участков реки Щугор. Почти на всем своем протяжении река имеет горный характер. Каменистые перекаты и несложные шиверы чередуются с плесами, по берегам которых часто возвышаются высокие скалы.

На 30-м км пути встречается Широкое плесо, ниже которого расположен сильный перекат-шивера Узкий зев. Длина переката — 2 км. Перекат разделяется на Верхний, Средний и Нижний. Наиболее бурный — Средний переказ — у скалы Шелясор.

<sup>1</sup> Р. Тельпос берет начало со склонов горы Хора-Из (1326 м), имеет длину 83 км. Р. Тельпос используется как один из возможных вариантов выхора на р. Щугор. Тельпос пригоден для сплава на плотках и байдарках на протяжении 45 км.

На 33-м км пути от Малого Патока русло Щугора суживается, образуя Верхние ворота. Они представляют собой скалы, отвесно возвышающиеся по обеим берегам реки, вдоль которых спокойно течет Щугор. Выше Верхних ворот справа в Щугор впадает ручей Велдор-Кырта-Иоль. В 200 м вверх по ручью расположен живописный водопад. В устье ручья — удобное место для лагеря.

**Верхние ворота — деревня Усть-Щугор (76 км).** Ниже Верхних ворот Щугор делает большую излучину и устремляется на запад. В 2 км ниже ворот в русле реки встречается пережат Кривой, который представляет собой крутой слив со сложным фарватером между двух островов. Ниже Кривого пережата справа впадает ручей Красный, после которого встречается несложный пережат Парapon. Левый берег реки возвышается красивой скалой Парapon-Кырта. Следующий пережат называется Зырян-пережат и расположен он перед Средними воротами Щугора — самыми живописными на реке. От Средних ворот остается 9 км до крупного притока — р. Большой Паток<sup>1</sup>.

В устье Большого Патока встречается остров, который нужно обходить по левой протоке. Ширина реки достигает 180—200 м.

Тайга часто отступает от берегов, уступая место заливным лугам, в 4 км ниже устья Большого Патока на левом берегу можно увидеть базу рыбаков. На 24-м км от Большого Патока русло реки разветвляется на две протоки, образуя остров. Проход возможен по правой протоке. На выходе из нее находится первый населенный пункт — дер. Мичабичевник. В деревне проживает несколько семей потомственных рыбаков и охотников. От них можно услышать интересные рассказы о богатстве Северного края, о лесном и рыбацком промысле. При выходе из излучины расположены по-

---

<sup>1</sup> Большой Паток (длина 145 км) берет начало на западном склоне Исследовательского Кряжа. Река имеет довольно большой уклон, большая часть которого приходится на верхнее и среднее течение. Сплав на байдарках и небольших плотках можно совершить по среднему и нижнему течению реки. В среднем течении есть три серьезных порога и несколько простых шивер и перенатов. Нижнее течение очень спокойное. Река широкая и мелкая.

следние — Нижние — ворота (5 км). При наличии времени туристы могут совершить экскурсию в район Нижних ворот и осмотреть семь пещер.

Ниже последних ворот Щугор течет в низких берегах. В широком русле реки (300 м) много отмелей, встречаются большие и малые острова. Вода в речке чистая и прозрачная. На реке много уток, а в приречных лесах — дичи и зверя.

Конечный пункт водного похода — дер. Усть-Щугор находится на левом берегу Печоры в 2 км ниже устья р. Щугор.

Отсюда попутным катером или пароходом можно вернуться обратно в г. Печора.

## **Маршруты, рекомендуемые к самостоятельной разработке**

**По рыбной реке — Вангыру.** Вангыр — второй по величине приток Кось-Ю, посещается туристами реже, чем Кось-Ю, хотя по своей красоте и обилию рыбы (в переводе Вангыр — «рыбная река») Вангыр не уступает Кось-Ю.

Река образуется от слияния Левого и Правого Вангыров и через 112 км впадает в Кось-Ю.

Сплав на байдарке можно начать от ручья Рудного — правого притока Правого Вангыра. На плоту сплав можно начать от слияния Вангыров. В русле реки много камней, поэтому плыть нужно с постоянным вниманием. С впадением ручья Скалистого река меняет южное направление на северо-западное, а затем принимает более спокойный характер. Долина расширяется, река разливается на многочисленные протоки, образуя острова. Нужно внимательно следить за руслом реки, чтобы не попасть в мелкую протоку и не сесть на мель. На крутых поворотах вода подмывает берега, и могучие деревья медленно ложатся в воду, порой перекрывая широкие участки реки. Постепенно поворачивая на запад, Вангыр принимает справа крупный приток — Хароту. С впадением его река меняет свой характер. В 1 км от устья притока начинаются Вангырские пороги, которые тянутся на 20 км. Ширина реки в пороге в среднем 60—70 м. Русло реки сильно загромождено камнями, но, несмотря на это, почти везде можно найти чистый проход для байдарок и

плотов. Ближе к берегу камней больше, что затрудняет причаливание, поэтому лучше весь порожистый участок реки проходить сходу.

С поворотом реки на север пороги кончаются. По берегам реки начинают попадаться скальные обнажения высотой до 10—15 м. Горы постепенно отступают, выпуская реку в широкую долину. Косы, словно стрелы, пересекают реку с одного берега на другой, образуя многочисленные мели и отмели.

Большинство притоков Вангыра берут начало со склонов Курсомбайского хребта, и только в нижнем течении появляются значительные притоки левого берега, берущие начало в предуральской парме.

Вся река может быть пройдена на плоту за 24—26 часов. На байдарках это время будет несколько меньше. Но не нужно спешить. На реке можно найти много мест, пригодных для лагеря, где стоит порыбачить, поохотиться, сходить в лес за ягодами и грибами.

Перед впадением в Кось-Ю ширина реки уже достигает 120—130 м, но в устье можно сесть на мель. Здесь, на правом берегу, расположено хозяйство Мезенцева — одного из династии потомственных рыбаков и охотников.

Дальше до станции Косью сплав проходит по реке Кось-Ю (45 км).

**По малым притокам Щугора: Тельпосу и Большому Патоку.** Р. Тельпос используется туристами как один из вариантов выхода на Щугор. От бывшего поселения Камчатка на правом берегу Подчерема по старому зимнику в направлении восток — северо-восток (азимут 70°) туристы могут выйти в среднее течение Тельпоса, где он меняет западное направление на северное.

Р. Тельпос берет начало немного южнее горы Хора-Из на высоте 980 м над уровнем моря и через 83 км впадает в Щугор.

В месте выхода на Тельпос ширина реки в среднюю воду не превышает 25—30 м. Отсюда до Щугора остается около 48 км.

Все крупные притоки Щугора берут начало с Тельпосского хребта, и только несколько небольших ручьев, впадающих слева, берут начало с Овин пармы. Обладая небольшим по площади бассейном водосбо-



ра, сосредоточенным вокруг горы Тельпос-Из, река подвержена резким колебаниям уровня воды.

В малую воду трудно плыть по Тельпосу. Почти половину маршрута до Щугора байдарки придется проводить на руках. Только при повышенных уровнях воды по Тельпосу возможен по-спортивному интересный сплав на байдарках и плотах. Река течет одним руслом, делает частые повороты. Уклон реки заметен на глаз, но из-за небольшой глубины скорость течения незначительна. Берега среднего течения реки не имеют скальных выходов, в основном покрыты невысокой корявой березкой, елью, пихтой, изредка кедром. Ниже по течению русло реки расширяется, в русле появляются многочисленные камни. По левому берегу тянется Овин парма. Правый берег возвышается громадой Тельпосского хребта. После впадения третьего правого притока ручья Семидырка (21 км) в русле реки появляются многочисленные острова, поросшие густым кустарником. Берега становятся выше. Появляются береговые скалы. Чем больше притоков впадает в Тельпос, тем глубже он становится, тем стремительней его течение. Валуны, отражая набегающую воду, уже грозно шумят, заставляя энергичней работать веслами. Миновав остров, река стремительно вливается в полноводный Щугор.

Весь участок р. Тельпос длиной 48 км по малой воде можно пройти за 2 дня, по более высокой воде — за 1 день.

Большой Паток — наиболее крупный приток Щугора. Он берет начало на западных склонах Исследовательского Кряжа на высоте 700—720 м над уровнем моря и через 145 км впадает в Щугор.

Для верхнего течения реки характерны небыстрые мелкие перекаты. В среднем течении перекаты глубже, быстрее. Кроме перекатов, в среднем течении встречается несколько порогов и прижимов. Нижнее течение реки снова мелководное и изобилует перекатами.

Сплав на байдарках возможен от слияния Большого Патока с ручьем, стекающим с перевала «Зеленый коридор». Ниже река становится более спокойной, появляются плесы. Перекаты более выражены и легко проходятся на байдарках. Встречаются участки с прижимными течениями, как правило, в местах, где по берегам возвышаются небольшие скалы.

В районе поворота долины реки на запад расположены пороги.

Ниже порогов тянутся спокойные участки реки. Берега поросли густой хвойной тайгой. Постепенно появляются заливные луга с высокой сочной травой, горы отступают, выпуская реку в широкую долину. С впадением слева Вырая можно начать сплав на плоту. Ширина реки достигает 70—80 м. Небыстрые перекаты чередуются с короткими плесами. По берегам реки начинают попадаться высокие скалы. Ближе к устью Герд-Ю ширина реки достигает 100 м.

С впадением Герд-Ю река становится полноводней. Берега реки сухие, поросшие елью, пихтой и кедром вперемешку с зарослями осины и березы.

Миновав по левой протоке остров, байдарки и плоты выплывают в Щугор.

# ПО РЕКАМ СЕВЕРНОГО И СРЕДНЕГО УРАЛА

---

## ПО КОЛВЕ И ПЕЧОРЕ (НА ТРАССЕ БУДУЩЕГО)

Город Соликамск — город Чердынь (автобусом или речным катером) — река Вишера — река Березовая — река Вогулка — река Волосница — река Печора — поселок Троицко-Печорск. Протяженность — 457—460 км, в том числе автобусом от Соликамска до Чердыни — 60 км, пешеходная часть маршрута (город Чердынь — поселок Якша) — 223—230 км, сплав по Печоре — 167 км. Продолжительность — 18—20 дней. Сезон: июль — сентябрь.

Северный Урал. Здесь на 64—62° с. ш. находятся бассейны верхнего течения Печоры, Вычегды и Камы. Верховья этих рек расположены близко друг от друга. В прошлом вдоль берегов Вычегды, Печоры и Камы через их водоразделы проходили торговые пути, были проложены волоки, которые соединяли Урал с побережьем «студеного моря». В конце XVIII — начале XIX вв. было разработано несколько интересных проектов соединения камских и северных рек.

В 1918 году, когда по указанию В. И. Ленина началось изучение природных ресурсов Европейского Севера, была выдвинута идея переброски стока Печоры и Вычегды через Каму и Волгу в Каспийское море.

В настоящее время институт Гидропроект разработал схему создания Печоро-Вычегодско-Камского соединения, которое позволит решить комплекс важнейших народнохозяйственных проблем.

Переброска в Каму и через нее в Волгу печоро-вычегодской воды позволит стабилизировать уровень Каспийского моря; увеличить годовую выработку электроэнергии на Волжско-Камском каскаде гидростанции на 10—12 миллиардов квт-час, оросить многие миллионы засушливых земель юга страны.

Осуществление межбассейнового соединения ко-ренным образом изменит условия судоходства и спла-ва на реках севера Пермской области и Коми АССР. Будет обеспечено создание глубоководного судоходно-го пути через водоразделы Камы, Печоры и Вычегды.

Намечено построить комплекс гидротехнических сооружений: гидроузлы водохранилища, каналы, шлю-зы, плотины...

Грандиозный проект переброски стока северных рек находится еще в чертежах, планах, расчетах. Но недалеко то время, когда начнется практическая ре-ализация того, что сегодня представляет схему пере-броски стока северных рек Печоры и Вычегды в Каму и Волгу.

Наше путешествие пройдет по трассе будущего водного пути.

Начальный пункт нашего путешествия — г. Соли-камск (89 тысяч человек)<sup>1</sup>.

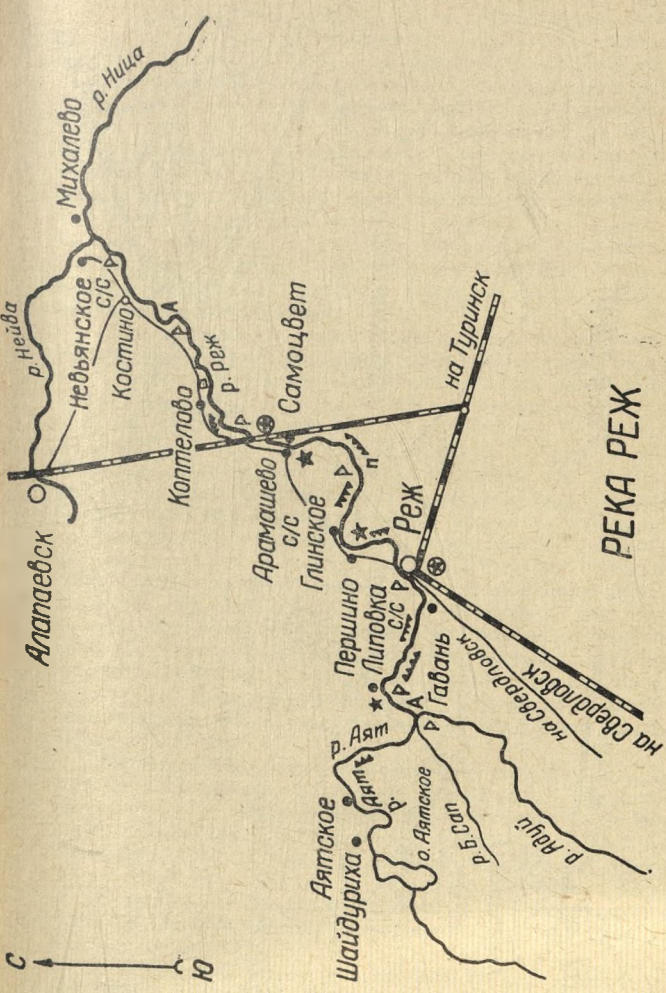
Побывайте в штабе экспедиции Гидропроекта, ко-торый находится на берегу Камы, побеседуйте с его работниками. Вам расскажут о проекте, его основных объектах, посоветуют, как лучше организовать путе-шествование по трассе будущего.

Пребывание в Соликамске нужно использовать и для знакомства с городом, его многочисленными до-стопримечательностями. Соликамск — один из самых старых городов Урала. Он возник в 1430 г., но только в 1613 г. стал городом, когда через него прошла доро-га до г. Верхотурье. По Верхотурской сибирской дороге шли товары в Россию и обратно. Соликамск стано-вится в это время не только крупным соляным цент-ром, но и торгово-транспортным узлом. Позднее, когда главная дорога через Урал переместилась южнее, Со-ликамск потерял свое первенствующее положение как транспортный центр.

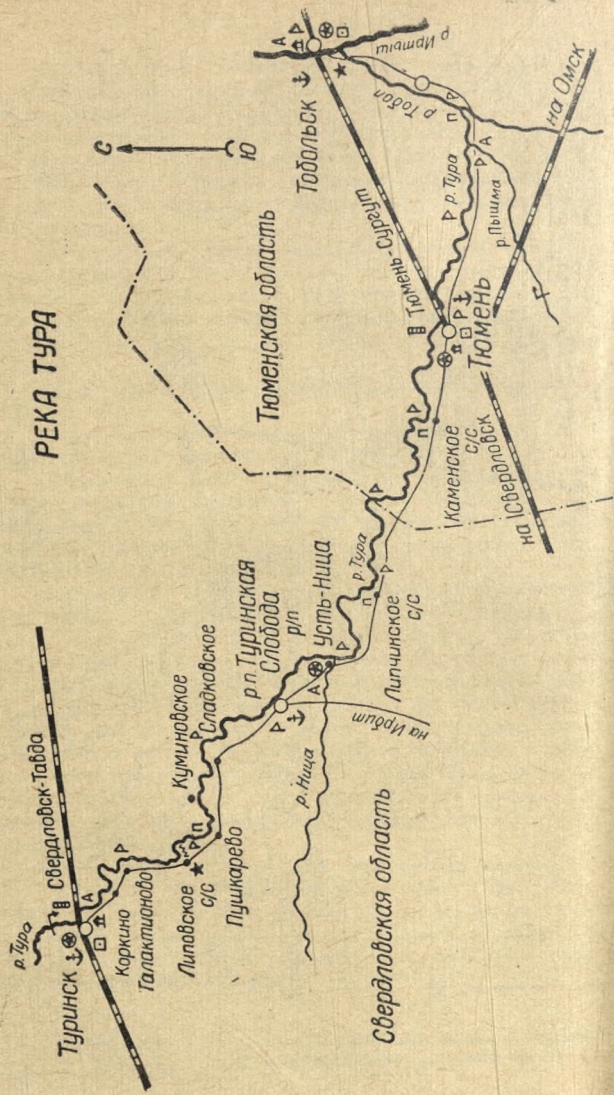
Новая эпоха развития для Соликамска настала по-сле Великой Октябрьской революции. Разработка огромных месторождений калийных и каменных солей для целей народного хозяйства привела к тому, что Соликамск стал центром добычи и переработки мине-рального химического сырья.

---

<sup>1</sup> Здесь, как и в последующем изложении, числен-ность населения городов приведена по данным Всесою-зной переписи населения на 15 января 1970 г.



РЕКА РЕЖ



В Соликамске — крупнейшие в стране калийный и целлюлозно-бумажный комбинаты и, кроме того, более десятка других крупных промышленных комбинатов.

Соликамский калийный комбинат расположен вблизи города, туда можно проехать автобусом. Подъемник спустит туристов под землю на глубину более чем 250 м. Экскурсанты ознакомятся с интересной современной техникой добычи горных пород, увидят проходческие горные комбайны, длинные составы электровозов и многое другое. И, конечно, прежде чем подняться на поверхность или, как говорят горняки, «на-гора», нужно будет собрать геологические образцы сильвинита и карналлита, которые могут украсить любую геологическую коллекцию.

Большой интерес представляет осмотр города, в котором современная застройка сочетается с удивительными архитектурными ансамблями седой древности. В самом центре города высятся «каменные палаты» — колокольня, построенная в 1773 г., Троицкий и Крестовоздвиженский соборы, дом воеводы. Эти и другие архитектурные памятники Соликамска ставят его в один ряд с такими архитектурными жемчужинами нашей Родины, как Владимир и Суздаль, Псков и Новгород.

Замечателен Соликамский краеведческий музей, где можно ознакомиться с историей камских соляных промыслов, осмотреть многочисленные экспонаты древности от древней секиры до белоснежных рулонов бумаги, выпускаемой целлюлозно-бумажным комбинатом. Следует побывать на ударной стройке девятой пятилетки — Втором Соликамском калийном комбинате, посмотреть пристань, являющуюся начальным пунктом пассажирских линий, обслуживающих обширный север Пермской области.

Пассажирские линии регулярного сообщения связывают Соликамск с Пермью, Березниками, Красновишерском и поселком сплавщиков Рябино. Действует скоростная пассажирская линия Соликамск — Чердынь<sup>1</sup>. От г. Чердыни начинается водная часть пути. Предстоит подняться вверх по течению Колвы и ее притоку Вишере и Березовой до водораздела Камы и Печоры. Затем, преодолев водораздел, спла-

<sup>1</sup> Г. Чердынь имеет прямую авиасвязь с областным центром — г. Пермью. Автобусное сообщение обеспечивает связь г. Чердыни с пос. Ныроб, Керчево, Бондюг, Вильгорт, Пянтег, г. Соликамском.

виться вниз по течению Печоры до пос. Троицко-Печорска. Часть маршрута от Чердыни до верховий Печоры может быть выполнена как пешеходная по Печоре. В этом случае предстоит пройти более 200 км вдоль берегов Колвы — Вишеры, Березовки — Вогулки и перейти водораздел Колвы — Печоры. При сплаве по Печоре водная часть пути составит 167—170 км. Весь маршрут с Колвы на Печору проходит по трассе будущего водного пути, который соединит бассейны рек Уральского Севера.

**Город Чердынь — поселок Ныроб (50 км).** Прежде чем отправиться в путешествие, познакомимся с г. Чердынь — древнейшим поселением Прикамья.

По археологическому материалу, найденному на одном из семи холмов, на которых расположена современная Чердынь, установлено, что человек поселился здесь еще в VIII—IX вв. Первое письменное упоминание о Чердыни относится к 1472 г., а городом она становится с 1535 г.

«Пермь — Великая Чердынь», так величался город в царских грамотах. И действительно, являясь первым опорным пунктом на Урале, Чердынь сыграла важную роль в освоении русскими Прикамья, Печорского края и Сибири. По сей день стоят выполненные местными зодчими и каменотесами XVIII—XIX вв. торговые ряды и склады, огромные купеческие хоромы, здания и церкви, поражая своей архитектурой и планировкой. В городе более тридцати памятников истории, революции и архитектуры. Это остатки древнего кремля и Вятское городище, Ионна-Богословский монастырь с уникальным деревянным иконостасом, выполненным местными мастерами — резчиками по дереву, историческая могила 1547 г. с мемориальной чугунной плитой, отлитой на Невьянском заводе, обелиск на братской могиле красногвардейцев, погибших в борьбе за установление Советской власти на Уральском Севере, и многие другие. В Чердыни находится старейший на Урале краеведческий музей, в здании которого в феврале 1918 г. проходил первый крестьянский съезд Советов, утвердивший Советскую власть в Чердынском крае. Но славен не только сам город, но и весь богатый историей Чердынский край. В путешествии вдоль берегов Колвы туристы будут иметь возможность ознакомиться с



некоторыми примечательными местами Северного Прикамья, его историческими и революционными памятниками.

Приток Вишеры — Колва — одна из крупных рек Западного Урала. Ее длина 490 км.

Колва — типично лесная река. Начавшись в районе горного массива Гумпкакай (там же находятся истоки Уньи и правых притоков Вишеры), она пересекает Ямжачную парму, затем круто поворачивает с запада на восток и проходит через огромный лесной край.

Путь от Чердыни на Печору начинается по Нырбскому тракту, идущему вдоль правого берега Колвы. Сразу за городом дорога поднимается на высокий лесистый увал, откуда открывается замечательная картина. Под высоким яром тихо несет свои прозрачные воды Колва. По правобережью далеко на запад протянулись невысокие увалы. Их округлые вершины увенчаны остроконечными шапками еловых лесов, а склоны золотятся посевами зреющих хлебов. По левобережью — сплошные леса. Они широким размахом подходят к Полюд-Камню, зелеными волнами накатываются на его склоны. Вершина Полюд-Камня, похожая на огромный скалистый уступ, хорошо видна от Чердыни, хотя до нее не менее 30 км.

Первый населенный пункт в 8 км от Чердыни — Покча. Это старинное село (уже в 1535 г. Покча была местом резиденции пермского князя Михаила) вошло в историю материальной культуры Урала как центр деревянного зодчества. Здесь трудились известные пермские мастера — резчики по дереву. Они создали шедевры деревянной скульптуры, бережно сохраняемые сейчас в Пермской картинной галерее — единственной в нашей стране, имеющей уникальное собрание деревянных скульптур.

В Покче следует сделать небольшую остановку, побеседовать с местными жителями, которые расскажут немало интересного об уроженце села И. Ф. Ярославцеве — горнисте крейсера «Варяг», С. И. Широкине — первом председателе Чердынского ревкома, знатных тружениках колхозных полей.

Следующий населенный пункт на пути к Нырбу — с. Вильгорт (18 км от Чердыни). Здесь с 1881 по 1884 год жил и работал врачом А. А. Залежный, двоюродный брат В. И. Ленина. В 18 км к западу от Вильгорта в с. Янидор находится уникальный памятник древнего

зодчества — жемчужина древней архитектуры всего Прикамья — Преображенская церковь. Она построена в конце XVII в. без единого гвоздя, одним топором. Стены здания сложены из отборного кондового леса. Огромные в обхват толщиной стволы переплетены чисто и тонко. Крыша выложена черепицеподобными деревянными досками, так называемым лемехом. Церковь совершенно лишена каких-либо украшений, но сами формы, группировка отдельных частей, живописный силуэт придают ей исключительную выразительность, по красоте и исторической ценности она не уступает известному деревянному собору в Кижях...

...Миновав с. Камгорт, где в прошлом строились баржи для сплава по Колве, а сейчас находится отделение колхоза «Новый строитель» и осуществляется перевоз через реку, дорога приводит в Искор. Это село известно своим историко-революционным прошлым. Зимой 1919 г. под Искором отряды Красной гвардии дали бой белогвардейцам и англо-американским интервентам, наступавшим на Чердынь с Печоры. Враги были остановлены и разбиты. Об этом напоминает памятник, установленный на окраине села у перелеска.

В окрестностях Искора находится городище, сделаны многочисленные археологические находки. Одна из них — серебряный сосуд (XII в.), находящийся сейчас в Эрмитаже, свидетельство того, что древняя страна Биармия, которая находилась в низовьях Колвы и Вишеры, вела торговлю с восточными и среднеазиатскими странами.

От Искора до Ныроба 8 км пути.

**Поселок Ныроб — поселок Фадино (42 км).** Ныроб — одно из старых поселений Северного Прикамья. Оно возникло на торговом пути, который проходил вдоль берегов Колвы и Вишеры на север, в Печорский край. Жители Ныроба занимались сплавом караванов по Колве и «извозным промыслом». Д. Н. Мамин-Сибиряк, совершивший в 1887 г. поездку в Чердынский край, писал, что это «село старинное, кондовое; установленное еще по новгородским торговым правилам. Необъятный край находится в кабале у десятка чердынских толстосумов, эксплуатация идет жестокая...»

В дореволюционное время далекий Ныроб был местом ссылки. В 1913 г. здесь находился К. Е. Воро-

шилов (сохранился дом, где он жил). Некоторое время был Н. Н. Гусев, бывший секретарь Л. Н. Толстого, написавший за время пребывания в Чердынском крае книгу «Из Ясной Поляны и в Чердынь».

Ныроб сегодня — это большой поселок. Здесь находится ряд организаций и производственных предприятий лесной промышленности, имеется школа-интернат, столовая, магазины, клуб. В центре поселка великолепный парк из кедра и лиственницы. Парк огорожен оригинальной решеткой, выполненной пермским художником А. Н. Зелениным в 1913 г. Интересна по своей архитектуре старинная церковь, построенная еще при Петре I неизвестными «каменных дел мастерами» — талантливыми зодчими из народа.

От Ныроба до дер. Бобыка примерно 18 км пути вдоль берега Колвы.

Строения деревеньки живописно расположились на вершине Бобыкского Камня, нависающего над р. Колвой. Здесь, у дер. Бобыка, в будущем будет построен Колвинский гидроузел. Высокая плотина длиной почти в 500 м перегородит течение спокойной и медлительной Колвы. Воды реки поднимутся более чем на 10 м, образуют выше плотины большое водохранилище. С созданием этого гидроузла коренным образом изменится режим реки, она превратится в глубоководный путь, который в течение всей навигации будет доступен для крупных речных судов. Попуски из водохранилища увеличат глубины и на нижней Колве. На всем протяжении от устья до г. Чердыни и выше до Бобыкского гидроузла будут обеспечены судоходные глубины более 3 м. От шлюза Колвинского гидроузла судоходная трасса пересечет Колвинское водохранилище с юга на север...

Ниже дер. Бобыка следует переправиться на правый берег Колвы к дер. Боец (4 км). Деревня расположена на высоком косогоре примерно в 500 м от реки, от которой ее отделяют лес и высокая скала. Река, словно ударившись, уходит в сторону. В прошлом, в большую воду, немало барок, сплавляемых с верховий Колвы, разбивалось о громаду камня-бойца. Не случайно этот камень и деревня, примостившаяся возле его вершины, получили название Боец. В 2 км от деревни находится одна из самых больших и интересных пещер Урала — пещера Дивья. Первым, посетившим это подземное диво, был знаменитый путеше-

ственник, исследователь Урала Н. П. Рычков. Он писал: «Сколько известно нам пещер, но ни в одной из них не видно, чтобы натура столь щедро источила в них редкости творения своего...»

От дер. Боец на север уходит заброшенный Печорский тракт (до революции многие чердынские и ныробские крестьяне занимались «извозным промыслом»). Тракт идет через темные еловые леса, пересекает многочисленные небольшие речки. По обочинам лесной дороги, местами, тянутся сплошные ягодники из черники и голубики.

Через 15 км дорога выходит к р. Вишерке. Это наиболее крупный правый приток Колвы, берущий начало от оз. Чусовское. Длина Вишерки 68 км. Лесная р. Вишерка используется для лесосплава, на берегах ее находится два населенных пункта. Наиболее крупный — пос. Фадино. Известно, что еще в XVI в. около него находились солеварни. Отсюда соль на барках сплавлялась вниз по реке. Сейчас жители поселка занимаются охотой, сплавляют лес по Вишерке.

В районе Фадино работают изыскатели Гидропроекта. Они занимаются изучением трассы будущего судоходного канала Колва — Вишерка. Будущий канал пройдет по руслу р. Вишерки от устья до Чусовского озера.

**Поселок Фадино — поселок Бани (30 км)<sup>1</sup>.** За Фадино старый тракт отходит от реки и идет на некотором расстоянии от нее. Вдоль берегов Вишерки тянутся топкие болота. На 10-м км от Фадино следует переправиться через Щугор — самый большой приток Вишерки. Через 5 км дорога снова подойдет к Вишерке. На правом берегу ее раскинулась дер. Семь сосен. Местные жители могут рассказать много интересного об истории и природе лесного края, о жизни обитателей таежных лесов.

Еще 4 км пути — и сквозь деревья станет видно огромное водное пространство. Это оз. Чусовское, самое большое в Пермской области. Его площадь

---

<sup>1</sup> Описание пешеходной части маршрута: переход от пос. Фадино Пермской области до пос. Янша Коми АССР — дано с использованием материалов С. А. Торопова «Туристские маршруты по Западному Уралу». Пермь, Пермское книжное издательство, 1964.

18 кв. км, с севера на юг оно имеет длину более 12 км.

С севера в озеро впадает р. Березовка, вытекает из нее на юг р. Вишерка, приток Колвы. Чусовское озеро служит связующим звеном водного пути из бассейна Камы в бассейн Печоры.

Чусовское — водоем пойменного происхождения. Его низкие берега поросли кустарником, в ряде мест они выступают в озеро, образуя обширные мысы, затопляемые в весеннее половодье. Только западный берег более возвышенный. Здесь расположен пос. Бани. Жители его заняты охотой и рыбной ловлей. Чусовское озеро богато рыбой, здесь находятся нерестилища окуня, язя и других рыб. В приозерных лесах много птицы и зверя. Среди местных жителей немало опытных охотников, с которыми интересно побеседовать.

В районе озера имеется ряд лесозаготовительных поселков (Головной, Чусовской, Березовка). Ежегодно в весенний период по Чусовскому озеру и реке Вишерке на Колву сплавляется большое количество древесины.

#### **Поселок Бани — деревня Усть-Еловка (40 км).**

В оз. Чусовское с севера впадает р. Березовка, начинающаяся на водоразделе Камы и Вычегды. Вдоль берегов Березовки и проходит наш дальнейший путь.

Из пос. Бани лесная тропа ведет в сторону от Чусовского озера. Здесь много болот. Особенно часто встречаются они после перехода через безымянную речку — правый приток Березовки. На берегу оз. Березовского расположена дер. Коми-Березовка. Это последний населенный пункт, находящийся на территории Пермской области. Здесь следует сделать остановку, проконсультироваться с местными жителями относительно дальнейшего пути, особенно через заболоченные участки по рекам Еловке и Нем.

От дер. Коми-Березовка на северо-запад ведет лесная тропа. Примерно через 10 км она выведет к ненаселенному кордону и повернет на север. Через 15 км тропа поведет на восток и выйдет к р. Березовой. Слева в нее впадает р. Еловка, близ устья которой находится глухая таежная дер. Усть-Еловка. Это первый населенный пункт, который встретится вам на территории Коми АССР.

Далее предстоит идти по лесной тропе, идущей на запад от устья р. Еловки к р. Нем. В далеком прошлом здесь проходил Северо-Двинский водный путь, по которому новгородцы плавали за Урал. В месте наибольшего сближения Нема с р. Молохом они пересекали водораздел и выходили в бассейн Камы.

В будущем со строительством комплекса гидротехнических сооружений по переброске стока северных рек здесь пройдет трасса судоходного канала. Он пересечет водораздел Камы и Печоры, соединит оз. Чусовское с верховьями р. Печоры, на которой будут созданы Усть-Войское и Покчинское водохранилища.

**Деревня Усть-Еловка — река Волосница (33 км).** Предстоит преодолеть водораздел Камского и Печорского бассейна. Впереди более 30 км нелегкого пути через сильно заболоченную местность.

За р. Вогулкой тропа пойдет по тайге вплоть до разрушенного моста через р. Волосницу. Расстояние между Вогулкой (Камский бассейн) и Волосницей (Печорский бассейн) здесь всего 5 км. Преодолев этот путь, вы минуете водораздел, разделяющий бассейн Камы и Печоры.

Волосница — левый приток Печоры. Это типично таежная речка, узкая и извилистая, с сильно засоренным руслом, лесистыми берегами, на которых плотной стеной стоят труднопроходимые еловые леса. На Волоснице — замечательные места для рыбной ловли, прибреговые леса, богатые дичью и зверем.

**Река Волосница — поселок Якша (18 км).** По Волоснице можно сплавиться до Печоры на байдарках. Это примерно 45—55 км нелегкого, но интересного водного пути. В месте выхода на Печорский волок Волосница имеет малую глубину и ширину русла, ее течение преграждают многочисленные завалы из упавших деревьев. Поэтому водный путь по Волоснице требует немалых усилий и займет не менее двух-трех дней. Можно продолжить пешеходную часть маршрута. В этом случае следует двигаться по тропе, идущей на север через небольшие болота. Примерно через 18—20 км пути открывается широкая водная гладь. Это Печора.

Р. Печора берет начало на западном склоне Северного Урала у горы Печерья-Талях-Чахль. Бассейн реки занимает площадь 326,9 тысяч кв. км, ее длина — 1790 км. Печора играет важную роль в жизни огромного лесного края. На значительной части течения она используется для судоходства, транспортировки леса, перевозки различных видов грузов. На Печоре действует ряд пассажирских линий, которые обслуживаются судами Печорского речного пароходства.

Печора и ее многочисленные притоки богаты рыбой. Здесь водятся такие ценные породы рыб, как сиг, таймень, хариус, нельма, семга.

После выхода на Печору следует сделать дневку, подготовиться к дальнейшему путешествию. Лучше всего остановиться в пос. Якша, который находится немного ниже впадения в Печору р. Волосницы.

Пос. Якша — административный и культурный центр Троицко-Печорского административного района Коми АССР. В Якше есть магазины, столовая, клуб, школа, почтовое отделение и медицинский пункт. Здесь размещена контора Печоро-Илычского заповедника, который был организован в 1934 г. Сейчас он занимает территорию бассейна правобережной части верхнего течения Печоры между ее притоком Илычем, водораздельным хребтом Урала и верховьями Печоры.

Заповедник создан в целях сохранения и увеличения запасов охотничье-промысловых зверей, птиц и рыб Северного Урала, а также охраны лесных массивов водосборной площади рек Печоры и Илыча.

В Печоро-Илычском заповеднике, территории которого занимает 715 га, живут такие ценные звери, как соболь, бобр, северный олень, горностаи и многие другие. Здесь ведется работа по одомашниванию лося, создана и действует единственная в мире лосеферма. Следует иметь в виду, что вся территория правобережной части бассейна Печоры на участке пос. Якша — пос. Усть-Илыч находится в пределах Печоро-Илычского заповедника. На территории его нельзя охотиться и ловить рыбу. Костры разводить можно лишь с большими предосторожностями у берега реки.

**Поселок Якша — поселок Усть-Илыч (107 км).**  
В Якше следует купить лодку или построить плот. Сплав по Печоре имеет свои особенности. Река

полноводна, глубока, течение сильное, особенно на поворотах русла, где нередко возникают майданы и водовороты. У крутых и высоких берегов опасны прижимные течения.

В 40 км ниже Якши на левом берегу стоит с. Малкиль. Здесь есть сельский Совет, магазин, столовая, клуб. Ниже Печора делает крутой поворот на юг, но вскоре снова берет северное направление. Каменистые берега сужаются, издали слышен шум Камыльского порога.

Нужно держаться ближе к левому берегу, и тогда стремительное течение вынесет мимо опасного камня на широкий спокойный плес.

На левом берегу промелькнет дер. Порог, а вскоре на этом же берегу будет виден пос. Комсомольск-на-Печоре. Сюда со всех концов страны приехали молодые строители для освоения крупного Джебольского месторождения газа.

До впадения р. Илыч Печора сравнительно неширока. Но вот справа с Уральских гор в нее мощным потоком вливается р. Илыч — и Печора сразу раздается в берегах. Илыч — один из наиболее крупных притоков Печоры. Длина его 384 км, площадь водосбора 18,6 тыс. кв. км. В верховьях Илыч течет среди низких заболоченных берегов. Ниже устья Ыджид-Ляга Илыч принимает характер типично горной реки, поворачивает на запад и не меняет своего направления до впадения в Печору. Недалеко от устья Илыча находится пос. Усть-Илыч.

**Поселок Усть-Илыч — село Троицко-Печорск (40 км).** Пос. Усть-Илыч расположен на высоком правом берегу Печоры, неподалеку от устья р. Илыч. В поселке находится центр леспромхоза, есть почта, магазин, столовая. От Усть-Илыча до Троицко-Печорска на катере 2,5 часа хода, на лодке или байдарке — около одного дня.

Ниже впадения Илыча русло Печоры расширяется до 300 м. Течение спокойное, медлительное. Вдоль правого берега сплошной стеной стоят леса, к левому подступает Мартюшевское болото.

Узкий приплесок покрыт чистым песком. Встречаются галечниково-песчаные отмели, на которых нередко можно увидеть цапель, а осенью молодых глухарей.



На правом берегу, в устье р. Большая Ляга у Усть-Илыча находится поселок лесников Усть-Ляга. Ниже тянется целая цепь островов, некоторые из них покрыты лесом. В устье р. Северная Мылва, впадающей в Печору, находится с. Троицко-Печорск. В древние времена здесь скрещивались торговые пути разных стран.

В селе еще сохранились типично северные постройки: бревенчатые дома в два этажа с высокой подклетью, украшенные резьбой по дереву.

Сейчас Троицко-Печорск стал крупным промышленным и культурным центром верховий Печоры. В краеведческом музее собраны интересные экспонаты, рассказывающие о прошлом и настоящем Печорского края.

В 5 км выше Троицко-Печорска у с. Покча проектируется строительство Покчинского гидроузла. Мощная насосная станция будет перекачивать воду из Усть-Войского водохранилища, которое будет создано на Печоре выше Покчинского.

Усть-Войская плотина поднимет уровень Печоры на 63 м. На огромной площади, занимающей часть Печорской низменности, образуется водохранилище, которое примет воды сотни больших и малых притоков Печоры. По низменной части берега пройдут многокилометровые защитные дамбы. Воды Печоры, накопленные в огромных водохранилищах, через водораздельный канал самотоком будут поступать в Колву. По руслу этого огромного канала каждую секунду будет проходить в 5 раз больше воды, чем за это же время отдает Аральскому морю такая крупная река, как Амур-Дарья. В верховьях Печоры появятся два огромных водохранилища. Создание Печоро-Колвинского и Вычегодско-Камского водных соединений, изменение судосходных условий на реках севера Пермской области и Коми АССР откроют путь к освоению лесных богатств. Коренным образом изменится география пассажирских перевозок.

Закончен поход по трассе будущих каналов и водохранилищ, позади сложный и интересный путь по рекам Уральского севера.

Из Троицко-Печорска, конечного пункта туристского маршрута, можно доехать автобусом до железнодорожной ст. Ухта (180 км, 5 часов) и по железной дороге вернуться домой.

## ТАМ, ГДЕ НАЧИНАЕТСЯ КАМА

*Станция Кез — деревня Карпушата — вниз по течению Камы — деревня Афанасьевое. Протяженность — 139 км, в том числе на байдарке — 100 км. Продолжительность — 7—8 дней. Сезон: май — сентябрь.*

По-разному начинаются уральские реки. Одни из них рождаются на склонах гор из ледников и озер, другие начинаются при слиянии двух рек, третьи берут начало из родников. Из маленького родничка на севере Удмуртии начинается Кама — самая большая река Уральского края.

Кама — самый длинный и многоводный приток Волги (2032 км). Кама принимает свыше 200 больших и малых притоков, собирает воды с площади более чем полмиллиона кв. км.

По водности Кама превосходит многие реки нашей страны. Наш Уральский край невозможно представить без Камы. С ней связана его история, далекая и близкая, его настоящее и будущее. Кама — своеобразная ось Прикамья, огромного района, исторические судьбы которого неотделимы от хозяйственного использования этой реки. Она — главная речная дорога Урала. Начинается Кама среди невысоких холмов Верхне-Камской возвышенности, по склонам которых растут кудрявые светлые березы, в дер. Карпушата, у с. Кулиги Кезского района Удмуртской АССР.

Узенький ручеек, бойко перепрыгивая через отполированную гальку и обходя камешки, устремляется по дну неглубокого лога, буйно поросшего черемухой и рябиной. Слившись вскоре с небольшой р. Быструшкой, но еще с трудом пробиваясь сквозь многочисленные препятствия на пути и жадно собирая холодные воды бесчисленных родников, Камский ручей постепенно набирает силы. И вскоре, приняв еще один из ручьев, носящих название Якунина Кама, он становится небольшой речкой. Пройдя первые 30 км и приняв до десятка притоков, Кама становится уже пригодной для сплава леса. В верхнем течении Кама сравнительно неширока и неглубока. Плавно несет она воды среди невысоких берегов, спокойное течение порою почти незаметно, и кажется, что сплошной плес тянется на многие десятки километров...

Красива природа верхнего Прикамья. Немало интересных походов можно совершить в район истоков Камы, по верхнему течению реки и ее притокам.

Маршрут одного из походов начинается от истоков Камы — дер. Карпушата Кезского района — самого северного в Удмуртии. В дер. Карпушата лучше всего попасть со ст. Кез железнодорожной линии Пермь — Казань<sup>1</sup>.

От железнодорожной станции до дер. Карпушата ведет лесная дорога (39 км). На 38-м км дорога приводит в с. Кулиги. Это большой населенный пункт севера Удмуртии, имеющий интересное прошлое и настоящее. Достаточно сказать, что это родина четырех Героев Советского Союза — Леонида Ардашова, Кузьмы Бисерова, Зосимы Макарова, Вениамина Сидорова.

В 1,5 км от Кулиги, на окраине дер. Карпушата, на одном из самых высоких мест Удмуртии (331 м над уровнем моря) находятся истоки Камы.

Осмотрев истоки Камы, место их слияния, следует продолжать путь вдоль ее берега. Сначала Кама течет строго на север, затем направление ее течения меняется на северо-западное. Примерно через 10—15 км от истока Кама становится пригодной для сплава на байдарках. Отсюда и начинается водная часть туристского путешествия по Каме, которая пройдет через север Удмуртской АССР и северо-восточные районы Кировской области. Предстоит спуститься на 100 км вниз по течению Камы до с. Афанасьево Кировской области.

**15-й километр от истока Камы — деревня Кипрята (35 км).** На первых порах Кама — это небольшая лесная речка. Русло узкое, ширина его не превышает 25 м, но течение сравнительно быстро. Бесчисленные повороты, нависшие над водой кроны деревьев, лесные поляны по берегам — все это делает Каму очень живописной.

В реке встречается рыба, в приречных лесах немало грибных и ягодных мест, найдется занятие и для охотника. Все это делает путешествие по верховьям Камы очень интересным и приятным.

---

<sup>1</sup> В Кез можно приехать на автобусе Ижевск — Глазов с пересадкой в пос. Игра.

В этой части течения Кама проходит через лесной район севера Удмуртии. Здесь мало сел и деревень. Первая из них встретится только через 30 км водного пути. Это дер. Сергино.

Деревни Сергино и Карпушата соединяет лесная дорога, которая проходит вдоль правого берега и может служить хорошим подходом к Каме, к месту начала водного путешествия. Примерно в 5 км ниже Сергино, на правом возвышенном берегу, вновь появляются строения. Это дер. Кипрята, которая находится на границе Удмуртской АССР и Кировской области<sup>1</sup>.

**Деревня Кипрята — село Афанасьевое (65 км).** Ниже дер. Кипрята, преодолев довольно длинный песчаный пережат, Кама входит в пределы Кировской области и пересекает ее крайнюю северо-восточную часть. Здесь Кама течет строго на север, прорезая огромные лесные массивы, впитывая воды многочисленных ручьев и речек. Особенно большое число притоков принимает Кама справа (участок от дер. Верхокамье — дер. Пашино), где к западу от реки находятся лесистые увалы Верхне-Камской возвышенности. Здесь расположены истоки не только Камы и ее многочисленных притоков, но берут начало такие крупные реки, как Чепца, Пызеп, а также Вятка.

Вятка — самый длинный, но довольно мелководный правый приток Камы. В верховьях Кама и Вятка подходят так близко, что можно сделать переход из одного речного бассейна в другой.

Кама становится все более и более многоводной. Плавно несет она воды среди невысоких берегов, спокойное течение порой почти незаметно, и кажется, что сплошной плес тянется на многие километры. За каждым изгибом, за каждым плавным поворотом Камы — все новые краски и неповторимое многообразие лесной природы. Кама — река лесов. Зародившись в них, она почти все время течет среди лесных массивов.

Ниже дер. Пашино (78 км) Кама, приняв слева приток Ченог, становится сплавной рекой. Все чаще в русле реки встречается сплавляемая древесина.

У с. Афанасьевое Кама уже довольно большая река.

---

<sup>1</sup> От дер. Кипрята, являющейся центром сельского Совета, имеется дорога на пос. Карсовой и г. Глазов, находящийся на трассе железной дороги Киров — Пермь.

Ширина русла достигает 100 м. Кама не спеша катит воды мимо крутых ярко-красных глинистых яров, с темно-зеленой каймой стройных елей.

С. Афанасьево — центр одноименного административного района Кировской области, конечный пункт путешествия по верховьям Камы. Из с. Афанасьево на автобусе можно уехать до г. Омутнинска, связанного железнодорожной веткой со ст. Яр железнодорожной линией Пермь — Киров — Котлас.

В верховьях Камы могут быть совершены и другие водные путешествия. От с. Афанасьево можно продолжить путь дальше вниз по течению Камы до пос. Кай (Кировская область) или Гайны — центра самого северного района Пермской области, находящегося на территории Коми-Пермяцкого национального округа. Пос. Гайны имеет транспортные связи: автобусом с г. Кудымкар — центром Коми-Пермяцкого национального округа, самолетом с Пермью, в весенний период речным транспортом с г. Соликамском.

Могут быть осуществлены интересные водные маршруты по верховьям Камы и ее притокам Леману, Тимшеру, Южной Кельтме, Косе, Иньве. Туристские путешествия по этим рекам описаны в книге Г. Т. Бачева «Коми-Пермяцкий национальный округ», которая издана Пермским книжным издательством в 1968 г.

## Я Й В А

*Поселок Кытлым — река Тыпыл — Чердынский Камень — устье реки Губь — по Яйве (на байдарке) — поселок Яйва. Протяженность — 199 км, в том числе на байдарке — 149 км. Продолжительность — 10—12 дней. Сезон: май — июль.*

*Поселок Кытлым — река Тыпыл — река Кадь — сплав по реке Кадь и Яйве — поселок Яйва. Протяженность — 195 км, в том числе на байдарке — 140—145 км. Продолжительность — 10—12 дней. Сезон: май — июль.*

Яйва — один из горных притоков Камы. Эта горно-таежная река, слабо изученная в туристском отношении, поражает многочисленными живописными скалами

и пещерами, расположенными на ее берегах, обилием рыбы в реке, ягод и грибов по берегам.

Яйва образуется от слияния Северной и Полуденной Яйвы, которые берут начало со склонов плато Кваркуш на высоте 710 м над уровнем моря.

Яйва — многоводная река. Это объясняется тем, что в высокогорной таежной части западного склона Уральского хребта выпадает большое количество осадков.

На своем пути от истока до устья Яйва принимает много больших и малых притоков. Наиболее крупные и многоводные среди них: Губь, Абия, Кадь, Чаньва, Чикман. В верховьях Яйва — типично горная река с многочисленными каменистыми перекатами. Яйва впадает в Камское водохранилище, образуя большой и глубоководный залив.

Отсутствие лесных дорог и охотничьих троп делают район верховий Яйвы труднодоступным. Здесь редко бывают туристы, охотники и рыбаки. Яйва практически не освоена водным туризмом, хотя и представляет в этом отношении реку очень интересную и перспективную.

Наиболее доступным путем выхода в верховья р. Яйвы можно считать путь со стороны Косьвинского Камня (от пос. Кытлым) по р. Тыпыл, с последующим выходом на притоки Яйвы — р. Губь либо верховья р. Кадь.

Протяженность пешеходной части маршрута составляет при выходе на р. Губь 46—50 км, на р. Кадь — 45—50 км. Туристам, идущим к верховьям Яйвы, необходимо помнить о наличии в этом районе магнитной аномалии, затрудняющей ориентировку по компасу. В плохую погоду отсутствие четких рельефных ориентиров еще больше затрудняет ориентирование, поэтому наиболее рационально прокладывать маршруты по долинам и берегам рек.

Сплав по Яйве на байдарках лучше всего начинать от устья р. Губь.

**Устье реки Губь — Тулумские пороги (24 км).**  
Р. Губь — крупный левый приток Яйвы. В месте слияния ширина Яйвы достигает 25—30 м.

К берегам реки стеной подступает вековая темнохвойная тайга. Но теперь на смену альпийской ели

пришли ель обыкновенная и пихта. Плотная зеленая стена леса лишь кое-где прорезана небольшими скальными обнажениями. По берегам реки — многочисленные крупные и мелкие валуны, нередко покрытые мхом, в русле часто встречаются камни-одинцы. Шумные галечниковые мелководные перекаты чередуются углублениями — ямами глубиной до 1,0—1,5 м. В них в обилии встречается хариус.

В 5 км ниже по течению Яйва принимает еще один приток. Это р. Абия. При повышенных уровнях воды от Абии можно проводить сплав на небольшом плоту. Ниже по реке в 18—19 км от устья р. Абии расположены труднопроходимые Тулумские пороги. Проход их в среднюю воду возможен только на небольшом плоту.

После впадения Абии Яйва спокойна. Частые плесы прерываются мелкогалечными перекатами. Только изредка в русле попадают камни. Почти на всем протяжении этого участка русло реки поросло лопушником, или, как его называют местные охотники, «лосиной травой». Приближение к Тулумским порогам угадывается по увеличению скорости течения и гулу воды, который становится все сильнее.

**Тулумские пороги (15 км).** Тулумские пороги — самый труднопроходимый и вместе с тем интересный участок р. Яйвы. На протяжении 15 км приходится постоянно маневрировать, уклоняться от камней, искать фарватер. Вход в пороги расположен на левом повороте реки. В малую воду здесь через все русло реки тянется мелкая каменная коса. Вслед за ней в русле реки появляется обилие валунов. Выставив свои гладкие, отполированные водой спины, они настолько плотно закупорили русло реки, что, кажется, невозможно найти проход для байдарки или плота. Река дробится на многочисленные проточки и ручейки. С большим трудом можно провести байдарку, выбирая наиболее полноводные протоки и рукава. Но лучше, пожалуй, перенести байдарки берегом, чтобы избежать неприятных проколов и поломок. При повышенных уровнях воды, которые наблюдаются в Яйве с весны и до середины июня, а также в период летних и осенних дождей паводков пороги оживают. Течение резко увеличивается. Появляются четко выраженные сливы, про-

сматривается фарватер. Но в русле еще много открытых камней, на которых можно потерять судно. По средней воде пороги можно пройти на байдарках и небольших плотках. В большую воду почти все камни скрываются под водой, образуется большое количество валов и бурунов. Река кипит и быстро несется вниз. Нужна большая маневренность плота, опыт, выдержка и вместе с тем быстрота реакции, чтобы суметь пройти Тулумские пороги на байдарке или плоту.

**Тулумские пороги — река Чикман (27 км).** В 5 км выше устья р. Кадь оба берега Яйвы поднимаются живописными скалами, образуя узкие ворота, через которые с шумом несутся вспененные воды. Одна из скал носит название Белая Голова, другая — Медвежья Голова.

В 90 км от истока Яйва принимает левобережный приток — р. Кадь. Горная р. Кадь может быть использована как один из вариантов выхода на Яйву. Сплав на плоту по Кади возможен только по большой воде в нижнем течении. На этом участке встречаются каменные шиверы с быстрым течением.

После впадения р. Кадь скорость течения Яйвы значительно уменьшается. В русле появляются многочисленные острова. Слева и справа Яйва принимает многочисленные мелкие притоки: Заболотную, Якуниху, Безымянную, Чикман.

Р. Чикман — наиболее крупный левый приток, который принимает Яйва на участке среднего течения.

**Устье реки Чикман — деревня Гашкова (16 км).** Чикман — левый приток Яйвы, длиной около 90 км. В нижнем течении (на последних 40—50 км) Чикман пригоден для сплава на плоту. От устья Чикмана можно совершить радиальный выход на одну из вершин Среднего Урала — Молчанский камень (714 м). Эта очень живописная вершина находится в 12—13 км от устья реки по азимуту 110°. Наиболее удобен путь вдоль берега р. Власьи, затем р. Восточной Власьи.

Ниже устья Чикмана берега Яйвы меняются, леса отходят от реки, все чаще и чаще начинают попадаться заливные луга, появляются первые поселения. В 2 км



от устья Чикмана на правом берегу Яйвы стоит дер. Усть-Сухая. Ниже река плавно поворачивает на северо-запад и образует большую излучину. В центре излучины Яйва принимает очередной приток — р. Ульвич<sup>1</sup>. Правый берег возвышается над Яйвой живописной двадцатиметровой скалой.

В среднем течении река спокойна, длинные плесы изредка прерываются небыстрыми перекатами. Берега Яйвы часто имеют вид высоких живописных скал, отвесно обрывающихся к воде.

В 2 км ниже впадения р. Ульвич на правом берегу Яйвы расположена дер. Гашкова.

**Деревня Гашкова — деревня Камень (35 км).** Дер. Гашкова — начальный пункт молевого сплава, который ведется по Яйве весной. В правой низкой части поймы, недалеко от деревни, обычно образуется большой затор из молевого леса, которого следует опасаться при сплаве. При проходе этого участка следует придерживаться левого берега, где возвышается живописная Крестовая скала, в которой находится одна из многочисленных Яйвинских пещер<sup>2</sup>. Вход в Крестовую пещеру расположен на высоте 10—12 м над уровнем реки, имеет вид арки высотой в рост человека. С реки он хорошо виден, но обычно пользуются другим ходом, который находится сбоку у основания береговой скалы.

В 12 км от дер. Гашкова на правом берегу расположены дер. Верхняя Ерзовка и Нижняя Ерзовка, а немного ниже по течению — с. Верхняя Яйва.

На невысоких увалах, окружающих приречные населенные пункты, растут кедровники, в лесах много грибных и ягодных мест, богатые охотничьи угодья. В 8 км от реки на дороге, ведущей из Березников и Соликамска, находится с. Махнево, около которого имеются многочисленные, еще слабо исследованные пеще-

---

<sup>1</sup> Р. Ульвич протекает в районе развития карста. В летний период в 20 км от устья река периодически уходит под землю, и русло почти полностью высыхает.

<sup>2</sup> В бассейне р. Яйвы по исследованиям известного ученого спелеолога Г. А. Максимовича выявлено 27 пещер общей протяженностью несколько километров. Бассейн Яйвы — один из крупнейших спелеологических районов Урала.

ры. Самая большая из них (она так и называется Большая Махневская пещера) имеет длину более 540 м, находится в 1,5 км юго-западнее дер. Махнево в заросших лесом скалах. Вход в нее обращен на северо-запад и начинается углублением, которое выводит в ледяной грот. В пещере имеется ледяное озеро, в одном из гротов пещеры археологи обнаружили следы стоянки древнего человека.

В 7 км ниже с. Верхняя Яйва р. Яйва принимает слева крупный приток — р. Чаньву. Долина Чаньвы также славится обилием пещер.

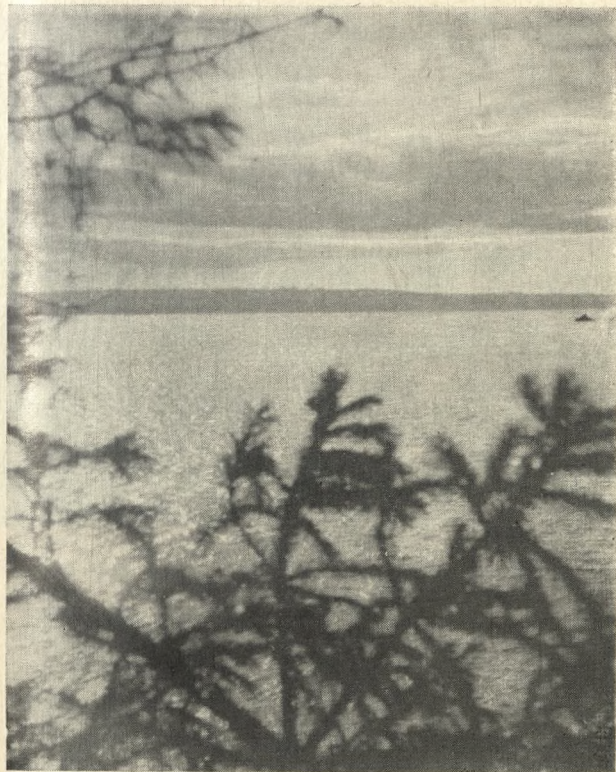
Миновав живописные Соколиные скалы, с которыми местное население связывает ряд интересных преданий, Яйва через 6 км выходит к дер. Камень.

**Деревня Камень — поселок Яйва (32 км).** В районе дер. Камень Яйва имеет ширину 70—90 м. Все чаще вдоль берегов реки видны новые вырубki, штабеля леса, подготовленные к сплаву, и т. д. В этой части течения Яйва широко используется для молевого сплава. Ниже лесоучастка Камень река делает крутой левый поворот. При молевом сплаве леса правая часть реки бывает забита плавником, поэтому поворот нужно проходить как можно ближе к левому берегу. Ниже по реке попадают несколько заброшенных деревень: Мартино, Норкино, Сафонова Гора.

На 113-м км водного путешествия Яйва принимает справа еще один крупный приток — р. Ик. Ниже Сафоновой Горы находится Вижайский лесоучасток и поселок лесозаготовителей Вижай.

Ниже пос. Вижай, в месте пересечения реки с железнодорожной линией, расположен крупный пос. Яйва. Вблизи него поднялись корпуса одной из самых больших на Урале тепловых электростанций — Яйвинской ГРЭС. Это настоящий богатырь энергетики, ее проектная мощность более 1 миллиона квт. Осмотром поселка, строительства и действующей части Яйвинской ГРЭС можно закончить поход по Яйве. Из пос. Яйва, который находится на трассе железнодорожной и автодорожной магистрали Соликамск — Березники — Кизел — Чусовой, можно уехать поездом или автобусом.

Но водное путешествие по Яйве может быть продолжено.



1. На Каме

2



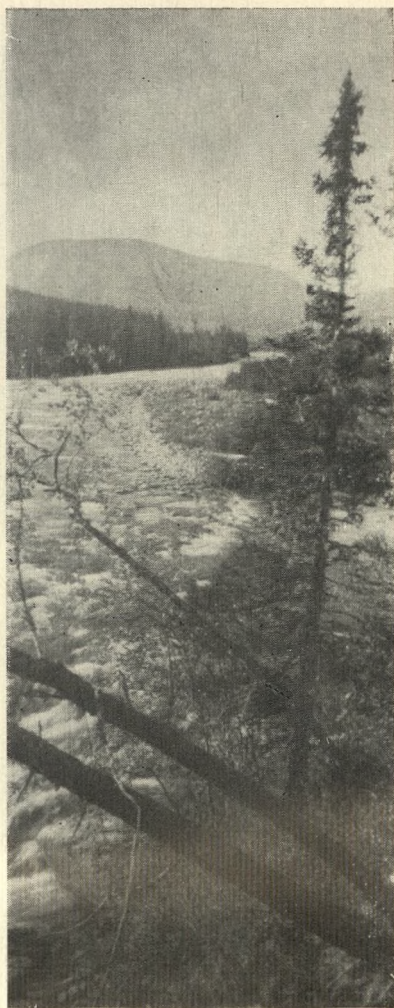
3





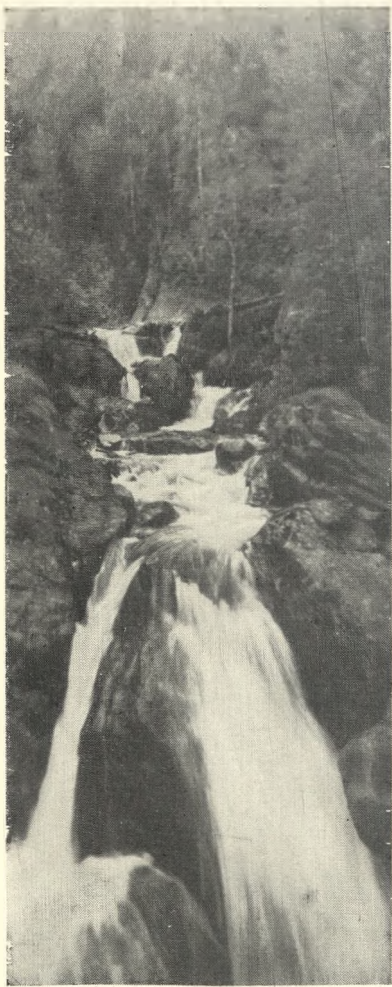
2. Шугорские пороги

3. Здесь начинается река Косью



4. Река Народы

5



5. У истоков Яйвы



6



6. Скалы на реке Яйве

7. В низовьях Яйвы

7

