

К 85.1-4  
СГ К59

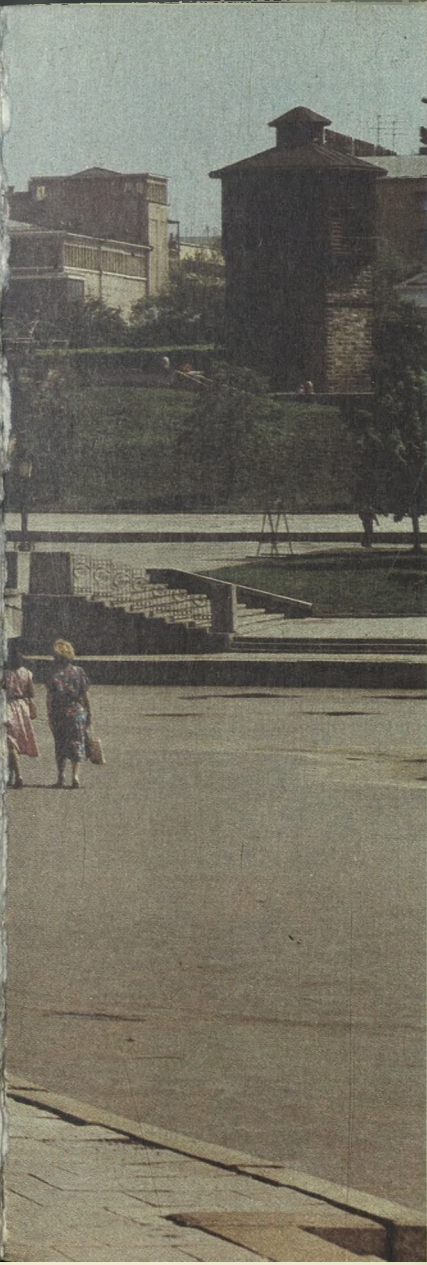
Л. Козинец  
Каменная  
ЛЕТОПИСЬ  
города











Здесь начинался Екатеринбург:  
Исторический сквер

Фрагмент  
Исторического сквера

Исторический сквер.  
Главная лестница

Исторический сквер.  
Музей техники  
горнозаводского Урала





Улица Чапаева  
(бывшая Архирейская)

Бывший дом  
священнослужителей  
(ул. 8 Марта)





Усадьба Расторгуева —  
Харитонова, ныне  
Дворец пионеров  
(ул. К. Либкнехта, 44)

Бывшее  
Горное правление,  
ныне консерватория  
им. М. П. Мусоргского  
(пр. Ленина, 24)







Вознесенская церковь,  
ныне здание  
краеведческого музея  
(Комсомольская площадь)

Особняк первой  
половины XIX в.  
(Набережная Рабочей  
молодежи, 2)





Бывшая мельница  
Борчанинова  
(ул. Челюскинцев, 10в)

Старинный люк  
канализации





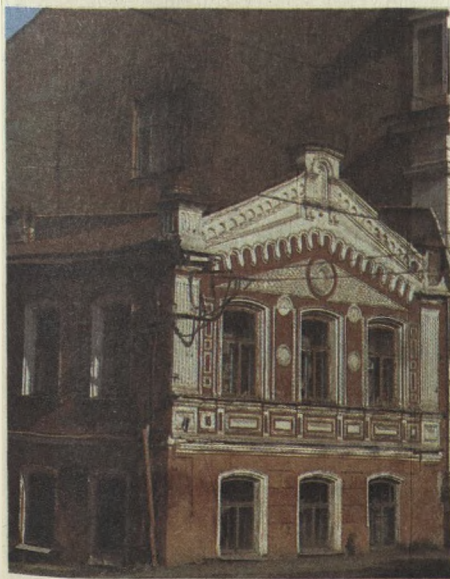
Общественное собрание  
(дом Баландиных).  
Ныне театральный  
институт  
(ул. К. Либкнехта, 36)

Бывший дом  
Поклевского-Козела  
(ул. Малышева, 46)





Характерный образец  
архитектуры  
Екатеринбурга  
второй половины XIX в.  
(ул. 8 Марта, 6)



Жилой особняк  
второй половины XIX в.  
(ул. 8 Марта, 16).







Декор особняка  
конца XIX в.

Портик особняка  
первой половины  
XIX в.







Образец кирпичного  
декора второй  
половины XIX в.

Декор здания второй  
половины XIX в.



Фрагмент здания  
бывшего уездного  
казначейства  
(ул. 8 Марта, 26)

Чугунная решетка  
в Историческом сквере





03

0

85.1  
K K59

Л. Козинец

# Каменная летопись города

34160-5

Архитектура Екатеринбурга — Свердловска  
XVIII— начала XX века

Свердловск  
Средне-Уральское  
книжное издательство  
1989

Красноуральская ЦБС  
Свердловской обл. 14

ББК 85.113(2)  
К 59

О памятниках архитектуры Екатеринбурга — Свердловска, их создателях, сохранении в современном городе старинных зданий рассказывает эта книга. Она ставит вопросы бережного, научного и подлинно архитектурно-эстетического отношения к памятникам истории, культуры, промышленного зодчества.

Рецензенты: Н. И. Бугаева, кандидат искусствоведения,  
И. М. Шакинко, историк, краевед

Редактор Л. Г. Золотарева  
Фотографии В. И. Холостых, А. А. Черей

В книге использованы фотографии и графические материалы из фондов Свердловского государственного областного историко-краеведческого музея.

**Козинец Л. А.**

К 59 Каменная летопись города.— Свердловск: Сред.-Урал. кн. изд-во, 1989.—160 с.: ил. 64 с.

85 коп. 50 000 экз.

Каменная летопись Свердловска. Рассказ об архитектуре города XVIII — начала XX века. Книга рассчитана на широкий круг читателей.

К 4902020000-067 76-89  
M158(03)-89

ББК 85.113(2)

ISBN 5—7529—0169—3

© Средне-Уральское книжное  
издательство, 1989.



## Введение

Архитектуру часто называют застывшей музыкой, поэмой в камне. Сравнивают ее также и с каменной книгой. Сооружения прошлого — это действительно свидетели прошлых эпох, своеобразная каменная летопись. Листая ее страницы, можно прочесть всю мировую историю, историю страны, отдельного города.

Известно выражение: «Что ни город, то норов». Художественный образ города — понятие сложное и многогранное, складывающееся под влиянием разнообразных факторов, таких, как климат, географическое положение, национальные особенности, роль в экономике страны. Своеобразие города — его лицо — зависит от архитектурного наследия. Облик старинных зданий отражает определенный исторический этап, стиль, воплощающий социальные и эстетические идеалы своего времени. Сохранение архитектурных памятников — это и обращение к прошлому, и проблема будущего, это способ создания индивидуальности и неповторимости художественного образа города.

От всех видов искусств архитектура отличается тем, что это искусство не изобразительное, а созидательное. Архитектура создает жизненную среду, «вторую природу», творения мастера переживают его самого. То, что строится сегодня, будет служить будущим поколениям; созданное вчера существует сегодня. Именно поэтому вопросы преемственности и бережного отношения к творениям прошлого очень важны для современной архитектуры. Однако в наше время интерес к проблеме сохранения исторического наследия вышел за пределы чисто профессиональных интересов. Громадные масштабы строительных и рекон-

структивных работ в современных городах заставили по-новому взглянуть на памятники архитектуры. Сегодня судьба сохранения архитектурного наследия никого не оставляет равнодушным.

Город — это сложная, постоянно развивающаяся система, он подобен живому организму. Каждая частичка городской застройки, как своеобразная клетка, несет в себе наследственные и возрастные особенности и не может быть извлечена из живой ткани города безболезненно. Она требует замены, удовлетворяющей новому ритму жизни, но при этом связанной с основной тканью городского организма.

Памятники архитектуры на улицах Свердловска — это не просто красивые старинные здания, подкупающие разнообразием форм. Историческая застройка во всех ее временных проявлениях имеет большое познавательное значение, она показывает этапы формирования архитектурного образа города. Непродуманное внедрение в эту среду может полностью уничтожить неповторимость исторического центра города даже при полном сохранении отдельных уникальных сооружений. Своеобразие художественного образа города может быть легко размыто и в том случае, если определившиеся индивидуальные черты этого образа не получают дальнейшего развития, не будут подхвачены в композиции новых массивов городской среды.

Историческая судьба Свердловска наглядно представлена в его градостроительной структуре, в разнообразии стилей и типов зданий, что в совокупности определяет художественную и историко-культурную самобытность уральского города. Появлением своим он обязан эпохе крупнейших преобразований России — Петровских реформ. Почти за 270 лет своего существования город пережил как бы два рождения. Старый, дореволюционный Екатеринбург стал современным социалистическим Свердловском. Велики преобразования, произошедшие в городе за годы Советской власти, сделавшие его передним краем ин-



дустрии, науки, техники, экономики, культуры и искусства нашей Родины. Современный Свердловск — это новые градостроительные решения, застройка обширных районов, размах строительства объектов промышленного, жилищно-коммунального и культурного назначения, архитектурные формы которых основаны на последних достижениях науки и строительной техники.

Но в новом городе живет и старый Екатеринбург, носитель истории, — живет в его планировке, в тишине старинных улочек, в разнообразии старых особняков. Сегодня проблема реконструкции исторического центра города, сохранения его своеобразия — одна из самых сложных, стоящих перед градостроителями. Без знания исторических особенностей формирования планировочной структуры и архитектурного облика города решить эту проблему невозможно.

Екатеринбург XVIII — начала XX века оставил нам планировку центра города и множество зданий, определяющих сегодня его своеобразие.

В формировании архитектуры старого Екатеринбурга можно выделить три основных этапа.

1723 год — конец XVIII века — развитие Екатеринбурга как завода-крепости и постепенное превращение в уездный город Пермской губернии, а затем в административный центр Урала. В этот период была заложена основа регулярной планировки города, прогрессивной для русского градостроительства XVIII века. XVIII век оставил архитектуре Екатеринбурга основу композиции планировочной структуры.

Первая половина XIX века (особенно 30-е годы) — наиболее яркий период градостроительного развития до-революционного Екатеринбурга. Расцвет архитектуры русского классицизма совпал с укреплением административного статуса Екатеринбурга, усилением его роли как центра горнозаводского Урала. В это время был разработан план города и осуществлена застройка его центральной

части зданиями, которые являются сегодня наиболее яркими образцами архитектурного наследия Свердловска.

Вторая половина XIX— начало XX века. Екатеринбург превратился в капиталистический город, в его архитектуре отразились все сложности взаимодействия стилей и градостроительных принципов того времени — переход от классицизма к эклектике, хаотичность и бесплановость застройки, вызванные дальнейшим классовым расслоением общества. В городе построено множество зданий нового типа и различного назначения — общественных, промышленных, учебных, а также появилась массовая застройка, которая составляет основную историческую канву современного Свердловска.

\* \* \*

С первых шагов строительства Екатеринбурга как завода-крепости закладывалась планировочная структура будущего города. Границы крепости проходят приблизительно по улицам Малышева, К. Либкнехта, Первомайской, Вайнера. Композиция планировки с самого начала определялась двумя взаимно перпендикулярными осями — рекой Исеть, протекающей через крепость с севера на юг, и пересекавшей ее заводской плотиной. Плотина — самое первое сооружение Екатеринбурга — была необходима для того, чтобы обеспечить завод водной энергией. Ниже ее расположился завод (ныне территория Исторического сквера), а по концам были разбиты две предзаводские площади, которые вместе с производственным комплексом стали архитектурно-планировочным центром Екатеринбурга. Меридионально-широтное перекрестие реки и плотины сохранило свое значение как основа исторического центра сегодняшнего Свердловска. Пойма Исети образовала главную композиционную ось города, вдоль которой он развивался на протяжении двух веков. Лишь в советское время да-



леко за пределы исторического ядра раскинулись новые районы города, крупные жилые и производственные массивы, парки, автомагистрали. Но тем не менее пойма Исети сохранила свою притягательность. Всегда красивы города, расположенные на берегах морей, озер, крупных рек. Свердловску в этом не очень повезло. Исеть — река небольшая, немноговодная, не сравнить с Камой, Волгой или Невой. Однако на этой реке в черте Свердловска имеется уникальная система искусственных водоемов — прудов. Городской пруд, образованный вначале в чисто производственных целях, утратив со временем свое утилитарное значение, стал одним из главных природных акцентов в композиции исторической застройки. А она складывалась таким образом, что на реку и пруд были ориентированы самые красивые постройки города. Пологие берега пруда в XIX веке застроены небольшими, но разнообразными по архитектуре зданиями, компактные объемы которых как бы расширили водную поверхность, создав глубокие, ничем не закрытые перспективы и вместе с тем связав в единую систему пространства пруда, плотины, набережной. Плотина и сегодня служит людям. Она реконструирована, расширена, над ее арками проносятся машины и трамваи, идут пешеходы. Раскинувшийся ниже плотины Исторический сквер — своеобразный музейный комплекс, средоточие памяти о прошлом горнозаводского Урала.

30-е годы XIX века Д. Н. Мамин-Сибиряк назвал «золотым веком» Екатеринбург. Благоприятное сочетание целого ряда социально-экономических предпосылок обусловило высокий подъем экономики и укрепление административного статуса города. Оставаясь всего лишь одним из уездных городов обширной Пермской губернии, он, тем не менее, стал центром горнозаводского Урала.

Русский классицизм первой половины XIX века оставил яркий след в архитектуре Екатеринбурга. Здесь работал выпускник Академии художеств М. П. Малахов.

Под его руководством екатеринбургскими архитекторами разрабатывался генеральный план города, где композиционной основой центра был производственный комплекс. К нему тяготели лучшие постройки — как административные, так и жилые. Богатые горные чиновники, купцы-золотопромышленники строили свои усадьбы не за городом, а в центре, вблизи завода. Этот своеобразный тип усадьбы при заводе, характерный для уральских горнозаводских поселений, наиболее яркое воплощение получил в Екатеринбурге, где сложились благоприятные условия для быстрой, почти единовременной застройки центральной части города крупными усадебными ансамблями. Русский классицизм в Екатеринбурге характерен не созданием грандиозных ансамблей, отличавших столицу на Неве, не широким массовым строительством и даже не реконструктивными работами, которые проводились во многих древних русских городах, а тем, что отдельные административные здания и усадебные ансамбли и культовые постройки образовали систему пространственных доминант, акцентировавших основные планировочные узлы — центральные площади, улицы, набережные пруда.

Среди памятников архитектуры первой половины XIX века особенно выделяются такие, как усадьба Расторгуева — Харитонова (ныне Дворец пионеров), дом главного горного начальника (здание областной больницы № 2), Главное горное правление (консерватория имени М. П. Мусоргского), собор Александра Невского (один из корпусов Свердловского государственного областного историко-краеведческого музея). Эти сооружения и сегодня играют заметную роль в застройке исторического центра Свердловска, а в XIX веке они определяли архитектурный облик города, что позволило знаменитому географу Э. Реклю в своем классическом труде «Земля и люди» написать, что Екатеринбург «...есть один из красивейших городов России. Он расположен наклонно, на отлогой покатости, спускающейся к берегу



р. Исеть, которая в этом месте расширяется, образуя судоходное озеро, окруженное деревьями. Высокие белые каменные дома с зелеными крышами из листового железа, похожего на глыбы малахита, поднимаются над живописными деревянными домами, и над всей массой строений господствуют колокольни и позолоченные купола церквей; вдали на горизонте виднеются волнообразные очертания Уральских гор»<sup>1</sup>.

Здания русского классицизма начала XIX века создают впечатление высотности при компактности объемов и небольшой высоте. В применении надстроек типа мезонинов и ротонд выразилась национальная черта русского зодчества — силуэтность. Для этих сооружений характерна масштабность, соизмеримая как с человеком, так и с окружающей архитектурной средой, что является типичной чертой русского классицизма и служит хорошим примером для архитекторов, занимающихся реконструкцией исторического центра. Для современной архитектуры сохраняют свое значение основные позиции классицизма: его градостроительная направленность, высокое искусство синтеза, впечатляющая художественность.

Вторая половина XIX века внесла свои изменения в характер застройки Екатеринбурга. Высокие градостроительные и художественные принципы классицизма постепенно отошли на задний план. Кризис крепостнической системы и постепенное превращение Екатеринбурга в капиталистический город отразились на его экономическом и градостроительном развитии. Решающими стали требования заказчика. Здания этого периода отличаются разнообразием сочетания стилей и форм. Стилистическое единство классицизма сменилось эклектикой — свободным использованием архитектурных приемов, заимствованных из прошлого. Об архитектуре этого периода выдающийся деятель русской художественной культуры В. В. Стасов сказал: «...это архитектура, копирующая

со старых образцов, с книг и атласов, с фотографий и чертежей, архитектура ловких людей, навострившихся в классах и потом преравнодушно отпускающих товар на аршин и на фунт, — стоит только протянуть руку и достать с полки. Угодно — вот Вам пять аршинов «греческого классицизма», а нет — вот три четверти «итальянского Ренессанса». Нет, не годится? — Ну, так хорошо же: вот, извольте, остаточек первейшего сорта «рококо Луи-Кенз», шесть золотников готики, а то вот целый пуд «русского»<sup>2</sup>.

Архитектура Екатеринбурга отразила всю пеструю панораму эклектизма. Строились здания, похожие на средневековые замки и готические храмы, на восточные дворцы и затейливые деревянные древнерусские хоромы. Ни один из домов не похож на другой — поэтому застройка улиц, сохранившаяся до нашего времени, очень разнообразна и живописна.

Долгие годы поколения архитекторов воспитывались на бесспорных шедеврах. Этим во многом объясняется подход к архитектурному наследию городов как к набору отдельных уникальных зданий и ансамблей, отмеченных безусловной художественной ценностью. При этом «возраст» здания являлся чуть ли не основным критерием его исторической оценки. Архитектура второй половины XIX — начала XX века осуждалась, как эклектичная, малоценная, и потому оказалась наиболее уязвимой в процессе реконструкции городов. Но со временем разнообразие эклектики из антиценности превратилось в ценность и ее разнообразие стало восприниматься как признак индивидуальности. Эта архитектура привлекает сегодня какой-то особой теплотой, уютом, человечностью. Улицы старого Екатеринбурга, застроенные во второй половине XIX — начале XX века, интересны неповторимым сочетанием разностильных зданий, обладающих только им присущими чертами, контрастирующими с аскетизмом и простотой современных архитектурных форм. Мы ценим



в этих сооружениях не чистоту стиля, а разнообразие масштабов, типов, деталей.

Сейчас ведутся большие реконструктивные работы в историческом центре Свердловска. Утвержденный в 1972 году генеральный план развития города позволил определить общие принципы его архитектурно-планировочной композиции с учетом исторических особенностей. Сложившийся образ города должен быть сохранен и развит в новом качестве и в соответствии с новыми социально-экономическими потребностями и техническими возможностями общества. Дискуссии о необходимости сохранения старого в обновляемой городской среде еще не отошли в прошлое. До сих пор нет единства в оценке этого старого и существуют два полярных мнения, одно из которых исключает всякий снос в историческом центре и внедрение нового в эту среду, другое предполагает сохранение отдельных уникальных зданий прошлого, но уничтожение рядовой застройки и возведение на ее месте новых градостроительных структур. Как всякие взаимоисключающие суждения, они не бесспорны. Старую часть города не следует превращать в музей, она должна полноценно развиваться во времени и пространстве. Нельзя нарушать естественную связь времен, историчность городских образований, для которых характерно взаимодействие различных стилей, наложение архитектурных форм разных времен. С другой стороны, недостаточно просто физически сохранять памятники архитектуры, необходимо искать пути преемственности в развитии художественного образа города. Сегодняшняя архитектура вписывает свои страницы в его летопись. В связи с этим перед градостроителями стоит важная и сложная задача: сохранение исторического своеобразия центра, гармоничное включение архитектурного наследия в застройку крупнейшего индустриального города.

Жизнь часто вносит коррективы в уже принятые решения, меняется взгляд на историческую застройку.

Сегодня она воспринимается уже не как набор отдельных уникальных объектов, а как целостная среда. Практика показала, что ценность отдельного памятника архитектуры отнюдь не уничтожается, а, напротив, подчеркивается существованием рядом с ним обычной рядовой застройки. Городская среда, объединяющая многообразие стилей и типов зданий, представляет интерес даже в том случае, когда ни одна из ее частей не отмечена особыми архитектурно-художественными качествами. Историческая среда в своей совокупности несет неповторимые следы человеческого бытия, культурные слои разных периодов развития города, связывающие прошлое с настоящим.

В 1964 году на втором Международном конгрессе архитекторов, занимающихся охраной памятников, была принята так называемая «Венецианская хартия», по которой понятие исторического памятника включает в себя не только отдельное произведение архитектуры, но также городские и сельские ландшафты, которые служат свидетельством определенной цивилизации или исторического события. Было установлено, что понятие «памятник» приложимо не только к произведениям исключительной значимости, но и к более скромным, которые с течением времени приобрели культурное значение<sup>3</sup>.

В Свердловске долгие годы право на существование в обновляемой городской среде сохранялось лишь за теми зданиями, историко-культурное и архитектурно-художественное значение которых не вызывало сомнения. В архитектурной практике появился довольно печальный термин «бульдозерная реконструкция». Игнорирование существующей застройки отрицательно сказалось на исторической среде в целом. На месте старых кварталов возникли огромные открытые пространства, на которых строились здания, отмеченные укрупненным масштабом, не соответствующим застройке XIX—начала XX века. Подобный подход к реконструкции привел



не только к физическому уничтожению целостности среды. Новые постройки, несовместимые с ней масштабно и структурно, таят в себе опасность морального уничтожения даже тех памятников, которые сохранились. Во многом нарушена характерная для старого города визуальная связь внутригородских пространств с окружением. Музеефикация отдельных фрагментов при тотальном сносе окружающей застройки привела к тому, что памятники архитектуры приобрели чуждое им декоративно-раритетное значение. В последнее время появились проекты создания «музейных зон». На освобожденные пространства в историческом центре предполагается свезти памятники архитектуры с других улиц города. Подобное создание искусственной среды, при всем благородстве цели, не может, однако, не удручать. Такие «резерваты» нарушают подлинность исторической среды, в структуре застройки они носят автономный, откровенно музейный характер. А между тем сохранившиеся участки сложившейся застройки, в которых сконцентрированы черты, свойственные старому городу, дают прекрасную возможность создания заповедных зон. Подобных исторически ценных комплексов в Свердловске сохранилось, к сожалению, не так уж много, и расположены они в основном вдоль поймы реки Исеть, на улицах 8 Марта, Розы Люксембург, Малышева, Радищева, Декабристов, Чапаева, Добролюбова, проспекта Ленина и др.

Историческая среда, сосредоточенная вдоль поймы, неоднородна по своим архитектурно-художественным качествам. Наряду с сохранившимися фрагментами застройки XIX — начала XX века существует немало незастроенных пустырей, ветхих строений, хаотично разбросанных в глубине кварталов: сараев, хозяйственных служб, котельных. Возникает проблема не только сохранения существующего, но и во многом воссоздания утраченной исторической среды, основой для которой могут стать аналоги или подлинные документы — генеральные планы,

старые чертежи, рисунки, открытки, фотографии. Планы утраченных ныне усадебных садов вдоль Исети могут послужить основой для планировки вновь создаваемых парков, скверов, зон отдыха.

Восстанавливать разрушенные здания, разумеется, не имеет смысла. В любом случае это будут просто макеты. Но сохранившиеся фрагменты исторической среды могут быть использованы в современном строительстве, которое ведется в центре. Приметы старого города, введенные в новые структуры, обеспечивают преемственность форм среды. Это и рельеф местности, акцентированный новой застройкой, и старые деревья, гранитные тумбы и плиты тротуаров, фрагменты зданий, ограды, ворота, чугунные решетки и т. п. Обычные старые постройки, на первый взгляд не представляющие ценности, могут подчеркнуть своеобразие среды, раскрыть связь времен. Современное строительство в историческом ядре должно быть подчинено градостроительной структуре, композиции, ритму, силуэту, стилистической окраске старой застройки. При этом архитектура новых зданий, включенных в историческую среду, не должна копировать старое, а должна пытаться вписать новые черты в образ города. Нашему времени соответствуют свои формы, отражающие его дух и технические возможности. Чтить старое и в то же время создавать новое — это и есть путь прогресса. Уважать традиции — значит решать сегодняшние задачи не менее талантливо, чем это делали зодчие прошлого. Иногда новое становится на место старого, и это неизбежная жертва развития. Но важно, чтобы профессиональный уровень нового объекта соответствовал уровню старого.

Новое строительство в центре должно учитывать особенности сложившейся среды, внутригородского ландшафта. Необходимо осмысленное архитектурно-художественное освоение дворовых и внутриквартальных пространств. В старой застройке двору принадлежала осо-



бая роль. Он был звеном, осуществляющим привычные психологические и функциональные связи между человеческим жильем и масштабами города (квартира — крыльцо — двор — улица — город). Старые дворики не просто пробуждают ностальгические чувства. Это пространство, неразрывно связанное с домом, представляет собой исторически сложившуюся многофункциональную систему независимо от размеров и очертаний.

В городе важны предметы, окружающие человека, потому что он идет по улице от детали к детали. Ворота, дверные и оконные проемы, портики и колоннады, козырьки входов, балюстрады балконов, скамейки и тумбы, элементы мощения тротуаров — все это не только отражает определенный стиль, но и подчеркивает соразмерность среды человеку. Он воспринимает отдельные фрагменты зданий, останавливающие его взгляд. Поэтому так привлекательна разнообразная детализация старых домов. Дробность объемов делает их близкими масштабу человека, среда не подавляет его, она гуманна и дает ощущение покоя и комфорта, так необходимое в обстановке громадного индустриального города.

Историческая среда не может быть просто объектом созерцания, она сохраняется лишь будучи включенной в жизнь города, поэтому очень важна проблема современного использования старых зданий. Дом жив только тогда, когда у него есть хозяин. Уже привычным стало размещение в исторических зданиях музеев, картинных галерей, выставок, клубов, концертных залов, домов творчества, библиотек. Однако это далеко не полный перечень новых функций памятников архитектуры.

Историческая застройка — прекрасная основа для размещения пешеходных зон, насыщенных различными удобствами бытового обслуживания, общественного питания и торговли, уголками отдыха. Здесь могут размещаться центры общения, различные молодежные клубы, культурные комплексы и т. п. Однако использование

исторического центра только для целей общественно-культурного характера не может полностью удовлетворить социально-экономические потребности города. Улицы и площади, на которых размещаются только такие здания, обречены на вымирание в вечернее и ночное время, что способствует их быстрому моральному износу и разрушению. Поэтому вполне правомерно размещение в исторической застройке жилья, при соответствующей модернизации старых зданий и строительстве новых, масштабно связанных с существующими. Важно, чтобы возводимые здания, как жилые, так и общественные, не вступали в противоречие с тонким кружевом старой застройки, не подавляли ее своими масштабами. Сама историческая среда со своим многообразием типов зданий, сочетанием открытых, закрытых и частично ограниченных пространств, живописностью ландшафта может подсказать разнообразные новые объемно-пространственные решения. Оправдана жилая застройка малой и средней этажности, с включением в ее пространственную структуру прилегающих участков.

Серьезной проблемой в процессе реконструкции исторической застройки является восстановление первоначального облика памятников архитектуры. Бытует мнение, что памятник необходимо во что бы то ни стало очистить от всех наслоений, поздних пристроек, декора. Однако практика показывает, что восстановление в первоначальном виде сооружения, которое неоднократно перестраивалось, зачастую просто превышает человеческие возможности. Также следует помнить, что зримые следы времени на фасадах — это тоже своего рода историческая ценность. Памятник архитектуры редко бывает однородным, он жил и видоизменялся, каждый новый период вносил в его облик новые черты, порой меняя его до неузнаваемости, и стремление восстановить сегодня его первоначальный вид не оправдано. Гораздо важнее найти черты преемственности, подхватить их новыми сооружениями.



37160-5

Так, в Свердловске начало реконструкции центра было положено созданием Исторического сквера. Бывшие производственные постройки, большая часть которых, к сожалению, утрачена, стали основой для создания музейно-мемориального комплекса, показывающего зримую связь времен в развитии архитектуры и техники Урала. Приспособленные к современным требованиям, перестроенные, дополненные продуманными новыми элементами, эти сооружения обладают сегодня самостоятельным культурным значением. В сочетании с новыми пространственными структурами, организующими комплекс в целом, они стали не только «знаками времени», но и получили самостоятельную эстетическую ценность.

Этот пример убедительно доказывает, что исторически сложившиеся части города могут и должны стать источником вдохновения для современных мастеров. Чтобы создавать новые объекты, не уступающие по профессиональному уровню прежним, необходимо увидеть в старом то ценное и рациональное, что может по-новому ярко и свежо прозвучать в современных сооружениях. Мастера всех эпох всегда опирались на опыт своих предшественников, брали все лучшее, что было рождено их талантом. Масштаб старых зданий, размеры деталей и членений, соответствующих человеческому восприятию, использование естественных материалов, гармоничная связь с ландшафтом — все это может стать отправным моментом для создания современных ансамблей.

Развитие города продолжается. Все новые страницы вписываются в его каменную летопись. И только чуткое отношение к истории поможет сохранить его «лица необщее выражение». Чтобы взять от прошлого все самое лучшее, важно знать, в чем заключается своеобразие градостроительной структуры и формирования архитектурного облика, что нового внес каждый период в образ города, как формировались те временные пласты, которые составляют сложную структуру исторической застройки.

## Глава I

# ЕКАТЕРИНБУРГ В XVIII ВЕКЕ

Начало XVIII века в жизни России было ознаменовано целым рядом крупнейших исторических событий и социально-экономических преобразований. В результате военной и реформистской деятельности Петра I страна получила новые возможности для политического, экономического и культурного развития. Укрепление военной мощи государства, выход к наиболее выгодным местам торговли, укрепление связей со странами Западной Европы — все это вызвало к жизни ряд новых градостроительных мероприятий и способствовало расширению и усилению строительной деятельности, а также возникновению новых городов.

В 1703 году был основан Петербург — новая столица Российского государства. Возникновение Петербурга явилось началом нового этапа в истории русского градостроительства.

На строительство новой столицы направлялись лучшие отечественные мастера, приглашены были также зодчие из-за границы, что способствовало проникновению в Россию новых тенденций развития мировой архитектуры. Соприкосновение прогрессивных приемов западноевропейского строительства с традициями русского зодчества породило сплав отечественного и зарубежного начал в развитии архитектурных стилей и градостроительного искусства.

Петербург явился для России первым городом, где была осуществлена регулярная планировка и застройка по строго разработанному плану. Этот принцип регулярности был перенесен и на планировку новых российских городов. Петербург стал школой для русских градострои-



телей, которые впоследствии составляли планы губернских и уездных городов и осуществляли их застройку.

Вся территория Российской империи была разделена в то время по наместничествам (губерниям), а в 1768 году вышел указ «О сделании всем городам, их строению и улицам специальных планов по каждой губернии особо», в котором писалось: «Как донныне всем в России по губерниям и провинциям лежащим городам специальных планов еще не сделано, то всем тем городам, строению и улицам делать по каждой губернии особо специальные планы»<sup>4</sup>. С 1762 по 1796 год специальная комиссия рассмотрела и утвердила сотни проектов по перепланировке русских городов. Было положено начало к упорядоченному составлению планов, что явилось крупным шагом вперед в развитии русского градостроительного искусства.

XVIII век отмечен в архитектуре России расцветом пышного стиля барокко, как воплощения эстетических идеалов абсолютистских режимов — с его подчеркнутой монументальностью, живописностью, динамичностью и бесконечным разнообразием архитектурных масс и декоративного убранства. Барокко было тесно связано с традициями русского зодчества, а в петровское время значительно обогатилось в результате воздействия со стороны западноевропейской архитектуры.

Русское барокко — это подлинно национальный стиль. Его отличает простота и структурность композиции, тесная связь внутренних объемов и внешней пластики зданий. В отличие от западноевропейской архитектуры, фасады зданий отделялись не камнем, а штукатуркой, что позволяло окрашивать стены в яркие цвета — синий, темно-красный, желтый, лазурно-голубой в сочетании с белыми лепными деталями и позолотой. Это придавало домам особо яркий, оптимистический колорит, отвечавший традициям русского зодчества.

Петербург стал первым в России городом европей-

ского типа — как в планировке, так и в архитектурном облике. В петровское время первостепенное внимание уделялось строительству не столько дворцовых, сколько общественных и жилых, утилитарно необходимых построек. Они возводились из дерева, а позднее из кирпича, строились также и глинобитные здания с деревянным каркасом. Снаружи и внутри стены штукатурились и украшались декоративными деталями, выполненными из гипса. Планы зданий имели прямоугольные очертания, анфиладную систему расположения помещений и высокие скатные кровли. Фасады окрашивались в интенсивные цвета — красно-бруничные, охристые или голубые, на фоне которых контрастно выступали белые лопатки, тяги, пилястры, карнизы. Уже на первом этапе возведения Петербурга массовое строительство регламентировалось государством. По указу Петра I были разработаны первые «образцовые проекты» жилых домов. Эти дома, отличавшиеся друг от друга величиной, материалом, этажностью и качеством отделки, явились в русском зодчестве совершенно новым типом массового городского жилища.

Начиная с середины XVIII века в Петербурге, Москве и других городах среди массовой рядовой застройки стали появляться огромные величественные дворцы и соборы, а в пригородных парках создавались пышные резиденции, богато и разнообразно украшенные как снаружи, так и изнутри. Расцвет русского барокко — это творчество замечательных мастеров — В. В. Растрелли, Д. В. Ухтомского, С. Я. Чевакинского и других. Примерно с середины 60-х годов в русской архитектуре уже намечался зримый стилистический перелом — барокко начинает сменяться классицизмом. Подлинного своего расцвета русский классицизм достиг лишь в начале XIX века, охватив не только столичные города, но чрезвычайно глубоко проникнув в провинцию, в том числе и на Урал.

## ОСНОВАНИЕ И СТАНОВЛЕНИЕ ЕКАТЕРИНБУРГА

Екатеринбург — детище Петровских реформ. Усиление власти и военного могущества русского государства, расширение внешних связей, развитие внутреннего рынка — все это обусловило увеличение потребности в металле и послужило толчком к созданию на Урале с его огромными ресурсами крупной металлургической базы страны. В связи с формированием нового промышленного района уже в первой половине XVIII века появилась необходимость в едином централизованном управлении всеми уральскими заводами. Организационным центром горнозаводской промышленности должен был стать крупный город, соединяющий в себе управленческие функции, металлургическое производство, играющий роль торгового русско-сибирского посредника, а также являющийся центром формирования культурно-производственных кадров. К этому времени на Урале сложился особый вид поселения при металлургических заводах — крепость-завод, позднее город-завод. Именно с такого поселения и начинался Екатеринбург.

В 1720 году Петр I послал на Урал начальником казенных горных заводов Василия Никитича Татищева — энергичного организатора, большого знатока горнозаводского дела. Для будущего центра всех уральских заводов Татищев выбрал место, удобное в смысле географических и природных условий: «посредине всех заводов», где по его прозорливым планам должны были в дальнейшем сойтись нити всех горнозаводских связей Урала, в районе, богатом лесом и рудой, на реке Исети, в 25 верстах от Чусовой, соединяющей Урал с важнейшими водными артериями страны — Камой и Волгой. Отсюда же шел прямой водный путь в Сибирь, а также удобный грунтовой тракт в обе стороны — на запад и на восток.

Весной 1721 года было фактически начато строитель-



ство завода, которое, однако, вскоре было приостановлено и активно возобновилось лишь спустя два года под руководством В. И. Геннина, занявшего к тому времени пост начальника горных заводов. В. Н. Татищев продолжал руководить строительными работами. Летом 1723 года на строительстве было занято около четырех тысяч человек, среди них — солдаты Тобольского полка, крестьяне, каменщики, плотники, угольные и молотовые мастера и многие другие «работные люди», привлеченные с заводов Урала и других районов России. Среди мастеровых, прибывших с Генниным с Олонецких заводов, были даровитые «артиллерийские ученики» Никифор Клеопин и Константин Гордеев, которые под руководством В. Н. Татищева составили первые рабочие чертежи основных объектов Екатеринбургского, а затем Верх-Исетского заводов<sup>5</sup>. Возведением плотины — первого сооружения Екатеринбурга — руководил «плотинный мастер» с демидовских заводов Леонтий Злобин. Многое сделали для строительства уктусский заводской комиссар Тимофей Бурцев, капитан Иван Королевич, приехавший с Тобольским полком.

Строительство началось с возведения крепости для безопасности от «неспокойного народа» — охваченных недоброжелательством башкир, так как завод строился, по существу, на окраине обжитой русской земли. Д. Н. Мамин-Сибиряк так описывал это событие: «Представьте себе совершенно пустынные берега р. Исети, покрытые лесом. Весной 1723 года явились солдаты из Тобольска, крестьяне приписных слобод, нанятые мастера, и кругом все ожило как по щучьему велению. Ронили лес, готовили место под плотину, клали доменные печи, поднимали крепостной вал, ставили солдатские казармы и дома для начальства»<sup>6</sup>. Открытие Екатеринбургского завода состоялось в ноябре 1723 года, а в письме своем Петру I от 4 апреля 1724 года Геннин сообщал: «Екатеринбургские заводы и все фабрики в действии, а именно: две домны, две молотовые, три досчатых молотка, два беложестяных

молота, укладная, стальная, железорезная, проволочная, пильная мельница и еще две молотовые поспевают к действию: также 3 медные плавильные печи, два очистительные меди горна, один горн, где медь от железа отделяют, и еще три медные плавильные печи скоро спекут, также и хлебная мельница, магазинны построены и много хорм по чертежу и достальные квартиры достраиваются по возможности»<sup>7</sup>. В 1725 году к сооружениям завода добавился платный двор для выделки медных монет-плат, затем жестяная, меховая, кузнечная и другие фабрики, а в 1725—1726 годах двумя верстами выше по Исети была построена еще одна плотина и заложен новый завод «цесаревны Анны», впоследствии Верх-Исетский<sup>8</sup>.

Строительство Екатеринбургского завода имело огромное значение для развития горнозаводской промышленности Урала. Здесь сложился новый центр горнозаводского дела, один из самых мощных экономических районов не только Урала, но и России в целом. Завод положил начало Екатеринбургу, и когда в 30-х годах XVIII века начал сокращать производство и терять свое значение как крупное металлургическое предприятие, город, связанный с рудниками и заводами всего Урала, продолжал развиваться, постепенно превращаясь в административный центр горной промышленности. Возникший двумя десятилетиями позже Петербурга — новой столицы России, задуманной как «окно в Европу», Екатеринбург должен был стать столицей уральского «горного царства», своеобразным «окном в Азию». Причины общегосударственного значения послужили толчком к созданию этих двух городов России, имеющих обширные связи друг с другом, но развивающихся впоследствии в столь разных географических и социально-экономических условиях.

Начиная с 1735 года на территории Екатеринбургского завода развернул свою деятельность монетный двор — огромное предприятие с рядом фабрик и подсобных

цехов. Монетный двор приносил большой доход государству, что способствовало дальнейшему укреплению авторитета Екатеринбурга не только на Урале, но и в России в целом. Огромное значение для развития города имело открытие вблизи него месторождений золота и цветных камней. На базе Екатеринбургского завода помимо монетного двора стала существовать также и гранильная фабрика, достигшая своего расцвета в первой половине XIX века. В городе активно развивались ремесла: ювелирное, слесарное и другие.

В 1750—1780 годы значительно вырос и расширился Верх-Исетский завод. В 1758 году он был передан из казны в частное владение графу Воронцову, который, в свою очередь, перебрал завод С. Я. Яковлеву. Это огромное по тем временам предприятие насчитывало около 8 тысяч рабочих<sup>9</sup>. Во второй половине XVIII века к Екатеринбургскому тяготели не только Верх-Исетский завод, но также Березовские золотые промыслы, Уктусский и Елизаветинский заводы, что укрепляло экономическую мощь города. В 70-х годах XVIII века в Екатеринбурге начали активно развиваться мелкие частные промышленные предприятия, владельцами которых были главным образом купцы. Развитие различных ремесел и мелкой частной промышленности способствовало оживлению торговли в городе, которая еще более активизировалась после 1763 года, когда через Екатеринбург стал проходить основной торговый путь из европейской части России в Сибирь. Салотопенное производство постепенно становилось важной статьёй общегосударственного экспорта.

В 70-х годах XVIII века, после подавления крестьянского восстания Пугачева, правительство Екатерины II проводило мероприятия по усилению диктатуры как в центре России, так и в провинции. Вся Россия была разделена на 19 генерал-губернаторств, поделенных на 40 наместничеств. В 1781 году было создано Пермское наместничество, в состав которого вошел Екатеринбург, офи-



циально назначенный городом и получивший в 1789 году свой герб. Несмотря на то, что подлинного расцвета город достиг лишь в первой половине XIX века, XVIII век принес Екатеринбургу не только укрепление престижа и экономического могущества. Именно в этот период была заложена основа градостроительного развития городской территории, зримо наметилась планировочная структура, которая впоследствии легла в основу генерального плана Екатеринбурга первой половины XIX века. Одновременно складывался и архитектурный облик города, в котором нашли отражение передовые тенденции развития русской архитектуры XVIII века и традиционные черты уральских городов-заводов.

## РАЗВИТИЕ ПЛАНИРОВКИ И ФОРМИРОВАНИЕ АРХИТЕКТУРНОГО ОБЛИКА ЕКАТЕРИНБУРГА

Основа планировки будущего города начала складываться буквально с первых шагов строительства крепости-завода. Крепостные сооружения, традиционно служившие основой русских городов, всегда строились как оборонительные населенные пункты. При этом обороноспособность крепости, ее конфигурация и внутренняя планировка во многом определялись природными условиями: рельефом местности, водными пространствами — реками, озерами, каналами. Особенность уральских крепостей-заводов XVIII века — это заводская плотина и пруд, служивший для накопления воды и направления водного потока, приводившего в движение заводские механизмы.

Плотина была построена в течение нескольких месяцев и протянулась по северной границе завода с запада на восток. Она имела 98 сажений в длину, 20 сажений в ширину и 3 сажени в высоту и была сооружена из лиственницы, способной долго противостоять влажной

среде. В теле плотины имелось три прореза: два ларевых — для подачи воды к водоналивным колесам, и один в центре для пропуска вешних вод. Бревенчатые срубы были плотно забиты отборной глиной<sup>10</sup>. Устройство плотины позволяло накопить большой запас воды, который мог обеспечить бесперебойную работу гидравлических колес; образовался пруд, украсивший крепость. Плотина Екатеринбургского завода явилась наиболее крупным и совершенным гидротехническим сооружением своего времени на Урале.

Екатеринбургский завод представлял собой сложный комплекс, имевший полный металлургический цикл, который включал в себя основные металлоперерабатывающие процессы, а также различные вспомогательные производства — кузнечное, лесопильное, кирпичное, канатное и другие. В нем насчитывалось к 1730 году до 30 отдельных сооружений. В комплекс входили две домны. При них были выстроены два фурмовых цеха, в которых помещались кузнечные горны, отливались и ковались колеса, шестерни и прочие детали. Отдельные цехи назывались фабриками: укладная фабрика, фабрика «для дела стали», три молотовых, дощатая, медеплавильная, проволоочная, меховая, слесарная, лудильная, якорная. Имелись многочисленные вспомогательные цехи: жестяной, железорезный и плющильный, кузнечный, медно-колотушный, кирпичный и другие<sup>11</sup>.

Оборудование Екатеринбургского завода было технически более совершенным, чем на других заводах Урала и России, а отдельные производственные сооружения по своим габаритам превышали все имеющиеся до тех пор на Урале промышленные здания. Завод представлял собой продуманный и разумно организованный комплекс основных и вспомогательных сооружений, размещенных компактно и в строгой зависимости от источника энергии — воды. Отдельные сооружения Екатеринбургского завода были новым словом в строительной технике своего времени. Им с самого начала строительства уделялось больше внимания,

чем другим постройкам крепости — жилым и административным зданиям. Вся застройка крепости первоначально была деревянной, за исключением доменных печей, выложенных из особого огнеупорного кирпича<sup>12</sup>.

При этом Екатеринбург, как завод-крепость, был и крупным оборонительным сооружением. На прямоугольном участке размерами 356×307 саженьей размещались производственные здания, канцелярия, мельница, гауптвахта, госпиталь, школа, торговые ряды, жилые дома. Все пространство было обнесено земляным валом высотой в сажень и шириной поверху в два аршина. Внутренняя часть крепости была дополнительно укреплена деревянным «палисадом» (частоколом), а за валом с внешней стороны был прорыт ров глубиной в два аршина и шириной две сажени, наполненный водой и дополнительно обнесенный деревянными рогатками. Крепость до 1735 года имела 6 бастионов и 4 полубастиона, с которых грозно смотрели дула пушек. Валы бастионов были укреплены деревянным частоколом. Все эти сооружения надежно защищали территорию завода, а крепостные ворота на ночь запирались железными засовами с замками.

В основу плана Екатеринбургской крепости была положена строгая регулярность — прогрессивный принцип русского градостроительства XVIII века. Рациональная прямоугольная планировка отнюдь не являлась формальным геометрическим приемом — она была тесно связана с природными условиями и соответствовала производственной функции крепости-завода. Основой планировочной структуры крепости стало меридионально-широтное перекрестие двух взаимно перпендикулярных осей — реки Исеть и заводской плотины. Река делила территорию крепости на две половины, и так сложилось, что с самого начала правая сторона стала торговой, а левая церковной. Соответственно были названы площади, образованные по обеим концам плотины. На торговой западной площади располагались административные здания — обер-



бергamt (контора завода), школа и госпиталь, впоследствии здесь же были построены торговые ряды. Церковная (восточная) площадь была обстроена жилыми домами чиновников, военных, священнослужителей. Вдоль крепостных стен в строгом порядке располагались дома мастеровых и работных людей. Своеобразие формирования Екатеринбургa одновременно как крепости-завода и как горнозаводского поселения не могло не сказаться на его архитектурном облике, который на первых порах имел суровый и несколько казарменный вид. Горное начальство сосредоточило основное внимание на заводских постройках, стремясь создать небывалый по масштабам промышленный комплекс, и не заботилось о красоте застройки в целом. Жилые дома были деревянными и одноэтажными. Стекло в то время было недоступной роскошью, поэтому в маленькие окошки вставлялась слюда или обыкновенная бумага. Для возведения наиболее представительных зданий наряду с деревом использовалась мазанковая конструкция в деревянных каркасах и на каменных фундаментах. Такими были первые церкви и здание оберг-бергamtа. Обшитые тесом здания снаружи и изнутри обмазывали глиной и белили известью «под камень», что выделяло «знатные строения» среди прочих.

Очень скоро застройка перекинулась за пределы четырехугольника крепости, к 1734 году очертания ее изменились. На западном берегу пруда был построен гостинный двор, в связи с чем правая сторона крепости приобрела ломаную форму. Новые жилые образования возникли по берегам пруда к северо-западу по направлению к Верх-Исетскому заводу, к северо-востоку по течению впадавшей в пруд реки Мельковки, к юго-западу вдоль Исети, по обоим ее берегам и вдоль ручья Акулинки, впадавшего в реку ниже крепости. Прямоугольная система улиц была в этот период уже частично нарушена, особенно по правому берегу пруда и по течению Мельковки, где сложилось радиальное по отношению к крепости расположение жилых порядков<sup>13</sup>.

Новая застройка образовала небольшие поселения за чертой крепости, объединявшие, как правило, людей одного сословия. Это было начало слобод, из которых впоследствии сложилась вся застройка Екатеринбурга. В этом, так же как и в регулярной планировке, видна связь с Петербургом, в планировочную структуру которого были вплетены многочисленные слободы и слободки различного рабочего люда. Любопытен факт, что в Екатеринбурге с самого начала дома строились по красной линии улиц вопреки исконно русскому обычаю ставить жилье в глубине двора, что также говорит о «европейском» влиянии Петербурга. Указ, изданный Петром I в 1715 году о запрещении строительства домов в глубине двора, вероятно, возымел действие и в новом уральском городе. В указе сказано: «Заказывается: чтоб при Санктпетербурге, отнюдь вдоль дворов сосед к соседу, никоего строения не строить, но прежде по улицам и переулкам вплоть застраиваться... А конюшен и сараев на улице не строить, но вдоль двора. А с улиц и переулков чтоб все занято было жильем по указу»<sup>14</sup>.

Развитие планировки и застройки Екатеринбурга проходило под контролем и строго регламентировалось. Строить здания разрешалось только по проектам и в отведенных для них местах. В 1725 году В. И. Геннин предписывал взять из Екатеринбургской школы людей, знающих геометрию, «...для смотра, чтоб заводское и хоромное и прочее строение строилось по чертежу, и выучить их, чтоб по чертежу все места в Екатеринбурге знали»<sup>15</sup>. С нарушителями градостроительной дисциплины обращались сурово. Специальный указ гласил: «В Екатеринбурге в крепосте дворы, все, которые напротив чертежа строены, разломать и впредь строить не велеть, а велеть строить, кто пожелает по чертежу, и давать места по рассмотрению»<sup>16</sup>. Академик Гмелин, один из первых путешественников, посетивших Екатеринбург, так описал его облик (1733): «Город правильно выстроен; дома на немецкий

образец... Нет в нем ни одного дома, который бы не был построен на императорский счет»<sup>17</sup>. На изображениях Екатеринбурга этого времени обращают на себя внимание ровные прямые ряды однотипных строений с гладкими стенами, маленькими окошками, высокими скатными кровлями, действительно на «немецкий образец».

Деревянная застройка преобладала в Екатеринбурге в течение всего XVIII века. Широкому распространению деревянного строительства способствовало наличие строевого леса, окружавшего крепость-завод, однако деревянные строения были недолговечными. Подлинным бичом Екатеринбурга были частые пожары. Стоило загореться одному дому, как огонь моментально перекидывался на другие, стоящие в ряд, уничтожая целые кварталы жилья и производственные строения. Пожары и стремление сохранить леса были немаловажными причинами того, чтобы начать строить в Екатеринбурге каменные здания. В первую очередь сооружались производственные каменные строения. Развитие гражданского каменного строительства затруднялось тем, что столичное начальство не особенно баловало город значительными вложениями, будучи более заинтересованным в том, чтобы больше получить от уральского города, чем дать ему. Только в силу крайней необходимости, когда без новой постройки уж вовсе нельзя было обойтись, столичные власти давали на нее разрешение. Так принято было решение построить новое здание обер-бергамта взамен старого, мазанкового, изрядно обветшавшего. Это было первое каменное здание непромышленного назначения в Екатеринбурге, и построить его было решено на месте старого мазанкового дома — места работы В. Н. Татищева и В. И. Геннина, откуда они руководили строительством завода и крепости. Горное правление стало в то время большой силой — оно контролировало работу всех казенных заводов Урала, и здание для него требовалось соответствующее. Проект был выполнен в 1729 году смотрителем лесов Иоганном фон Баннером и утвержден В. Н. Та-



тищевым<sup>18</sup>. Однако строительство началось лишь в 1736, а закончилось в 1739 году. Отделка фасадов и внутренних помещений продолжалась до 1741 года.

Здание было выстроено на западном берегу пруда, на торговой стороне, и поставлено по красной линии будущего Главного проспекта (ныне проспект Ленина) при выходе его к руслу Исети, перекрытому в этом месте заводской плотиной. Северный фасад был обращен на шумную торговую площадь и одновременно на главную улицу Екатеринбурга, а также раскрыт на акваторию пруда. Значительный масштаб двухэтажного здания выделил его среди окружающей застройки. Вместе с вертикалями двух церквей, симметрично поставленных на противоположных берегах Исети, новое здание стало видимой доминантой в панораме Екатеринбурга второй половины XVIII века и сохранило свое градоформирующее значение вплоть до XIX века, когда в городе появились другие двухэтажные казенные здания и жилые особняки. Здание Главного горного правления было выстроено добротно, капитально — на бутовом фундаменте, с массивными стенами, выложенными из кирпича и оштукатуренными «под камень», с высокой скатной с переломом кровлей, крытой листовым железом. Кладку осуществляли опытные каменщики под руководством тюменских и соликамских мастеров.

Архитектурный облик здания типичен для административных сооружений петровского периода — простой призматический объем, увенчанный высокой кровлей на голландский манер, с фасадами, оформленными просто и строго. План здания прямоугольный, с небольшими ризалитами со стороны двора. Все помещения соединились по анфиладной схеме. Всего их было 34: контора, чертежная, военный суд, архив и другие. Гладкие стены на фасадах имели вертикальные членения в виде широких лопаток и горизонтальные — поэтажные тяги. Оконные проемы прямоугольной формы и вытянутых пропорций образовали по фасадам ритмический ряд, подчеркнутый неболь-

шими слуховыми окошками, выступающими над высоким подъемом кровли. Парадные входы в здание (а их было два) обозначены высокими арочными дверями и акцентированы на уровне второго этажа широкими балконами. Укрупненный масштаб, внушительная и строгая декоративная обработка фасадов — все это соответствовало деловому характеру здания и надолго утвердило за ним главенствующую роль в застройке центральной части Екатеринбурга.

Строительство здания Главного горного правления послужило толчком к оживлению строительства в Екатеринбурге — вслед за ним стали возводиться и другие каменные сооружения, как производственные, так и гражданские. Во второй половине XVIII века население города резко возросло и границы крепости 1735 года уже не сдерживали более его развития. Во время Крестьянской войны Пугачева (1773—1775) городское начальство, напуганное угрозой осады со стороны восставших, стало принимать срочные меры по укреплению города. В 1774 году была отреставрирована старая крепость, а по границам города был сооружен новый крепостной вал, укрепленный рогатками и окруженный рвом. Но и эта крепость не сдержала дальнейшего расширения города — быстро образовывались новые улицы за ее пределами. Все больше назревала необходимость дальнейшей регламентации и упорядочения застройки. В начале 80-х годов XVIII века, когда Екатеринбург официально был объявлен городом, начались работы по составлению его генерального плана. Это было время больших перемен в русском градостроительстве. Городское положение 1785 года предписывало провести работу по корректировке и составлению планов губернских и уездных городов с учетом их перспективного развития. Необходимо было составить генеральный план Екатеринбурга, а также утвердить его. Эта работа предполагала установление размеров кварталов и их границ, определение мест для разбивки площадей, для новой застройки,

для расширения городской территории. Длилась она долгие годы — лишь в первой половине XIX века город получил официально утвержденный генеральный план.

Во второй половине XVIII века в Екатеринбурге строились каменные производственные здания и культовые постройки, а в 80-е годы стали появляться частные каменные дома. На территории завода были построены два цеха из местного серого камня. Духовенство, как сословие, находившееся в особом финансовом положении, быстро проявило предприимчивость и инициативу в строительстве новых каменных церквей, высоких и нарядных, выстроенных в лучших традициях русского барокко. В 50—70 годах XVIII века были сооружены Златоустовская церковь, загородная Свято-Духовская церковь, Екатерининский собор на левом берегу пруда. В 1745—1747 годах на торговой стороне, на правом берегу пруда, была выстроена Богоявленская церковь (впоследствии Кафедральный собор), а в 1798 году на вершине холма на левобережье пруда была заложена Вознесенская церковь — единственный в Свердловске сохранившийся памятник архитектуры, несущий черты русского барокко.

Распространение каменного жилищного строительства в Екатеринбурге существенно тормозилось дороговизной каменных домов. Даже самые дешевые из них обходились от 120 до 180 рублей серебром. Такая цена доступна была лишь самым состоятельным гражданам, но отнюдь не заводским рабочим, годовая заработная плата которых не превышала 72 рублей, а в среднем составляла не более 20 рублей<sup>19</sup>. Казна и горнозаводчики, стремясь привязать рабочих к предприятиям, не особенно заботились об их нуждах и ограничивались лишь тем, что разрешали им собственными силами возводить себе жилье. Помимо домов «по чертежам» простой люд строил свои избы так, как привык делать это в деревне, повторяя исконную планировку и внешнюю отделку русской крестьянской



избы в ее уральском варианте — с крепкими воротами, крытым двором, вымощенным бревнами или камнем, с традиционными надворными постройками по периметру двора. Представители беднейшего сословия подчас ютились в постройках барачного типа, а также в землянках. Основная застройка Екатеринбурга конца XVIII века — одноэтажные деревянные дома с небольшими участками под огород. Первые каменные жилые дома стали строить купцы — представители наиболее состоятельного сословия города, а также богатые горные чиновники. Одними из первых возвели каменный дом брата Казанцевы, а вслед за ними и другие богатые купцы<sup>20</sup>. Купеческие владения окружались высокими каменными оградами с массивными воротами, многочисленные надворные постройки располагались, как правило, позади дома, выходящего главным фасадом на улицу.

Первые екатеринбургские каменные дома во многом напоминали аналогичные строения Петербурга, выстроенные по «образцовым проектам» с фасадами, оформленными просто и строго. Углы зданий с гладкими оштукатуренными стенами часто акцентировались крупной декоративной рустовкой, а центр главного фасада выделялся оконным или дверным проемом более сложной конфигурации. Окна обрамлялись наличниками простых очертаний. Венчали здания высокие скатные кровли, входы выделялись высокими крыльцами, балконами на уровне вторых этажей. Несмотря на то, что каменных домов было немного, они внесли заметное оживление в однообразную деревянную застройку города. К концу XVIII века каменных домов было всего тринадцать, а деревянных — 1859<sup>21</sup>.

Деревянные дома недолговечны, поэтому ни один из них не сохранился.

Несмотря на то, что Екатеринбург к концу XVIII столетия был уже самым крупным по количеству населения городом Урала, он не имел благоустроенных улиц и пло-

щадей, многие деревянные строения находились в полуразрушенном состоянии уже в то время.

Немногочисленные каменные постройки конца XVIII века впоследствии перестраивались, подвергаясь неоднократным переделкам, совершенно изменившим их первоначальный облик, как это произошло, например, со зданием главного горного правления, с Вознесенской церковью. Формирование архитектурного облика города находилось в начальной стадии. В этом смысле Екатеринбург, по определению Д. Н. Мамина-Сибиряка, целиком «дитя XIX века». Однако в XVIII веке уже сложилась планировочная структура города, которая легла впоследствии в основу генерального плана первой половины XIX столетия.

## Глава II

# ПЕРВАЯ ПОЛОВИНА XIX СТОЛЕТИЯ — «ЗОЛОТОЙ ВЕК» ЕКАТЕРИНБУРГА

На рубеже XVIII—XIX веков русская архитектура переживала период высокого подъема, когда сформировались традиции классицизма — стиля, пришедшего на смену барокко. С 1760-х годов и вплоть до 30—40-х годов XIX века классицизм был господствующим стилем в России, охватившим не только архитектуру, но и всю российскую культуру.

Классицизм (от лат. *classicus* — образцовый) — художественный стиль в искусстве, развивавшийся путем творческого заимствования форм, композиций и образцов искусства античного мира и эпохи итальянского Возрождения. Крупные исторические открытия, археологические раскопки, впервые показавшие человечеству середины XVIII века строгость и совершенство зодчества Древней Греции и Рима, вдохнули новое содержание в мировую архитектуру. Ясные, спокойные и монументальные образы античной архитектуры, в совокупности с идеалами гражданственности и гуманизма, стали с этого периода источником вдохновения передовых зодчих. Классицизм, зародившись во Франции в условиях абсолютистского режима, нашел отражение в архитектуре большинства европейских стран, в том числе и в России, отличаясь в каждой стране своими региональными особенностями.

Во второй половине XVIII—начале XIX века Россия превратилась в могущественную мировую державу, что выразилось не только в укреплении ее международного престижа, но и в глубоких внутрисоциальных преобразованиях. Интенсивно развивалась экономика, просвещение и культура, совершенствовалась строительная



техника, быстро росли новые города и реконструировались старые. Строились жилые дома и усадьбы, различные здания нового типа — академии, библиотеки, учебные заведения, театры. Пышные и многодельные формы барокко, требующие больших материальных затрат, перестали удовлетворять новым строительным требованиям. Кроме того, архитектура барокко, как воплощение эстетических идеалов двора и богатого духовенства, постепенно стала вызывать в русских просвещенных кругах негативное отношение. Привлекали строгие и вместе с тем выразительные формы классицизма, позволяющие решать многочисленные архитектурные задачи.

Классицизм в России с 1760-х до 1840-х годов пережил периоды зарождения, расцвета и постепенного угасания, когда на смену ему пришли новые архитектурные течения: эклектика, ретроспективизм, а затем модерн. В эволюции классицизма можно выделить три основных периода: ранний классицизм (1760—1780), строгий (1780—1800) и высокий (1800—1840). С архитектурой русского классицизма связаны имена крупнейших русских зодчих: В. И. Баженова, М. Ф. Казакова, И. Е. Старова, Дж. Кваренги, В. П. Стасова, А. Н. Воронихина, К. И. Росси, О. И. Бове, Д. И. Жилярди, А. Г. Григорьева и других.

На раннем этапе формирования стиля происходило постепенное освобождение от пышных пластических форм барокко, переход к строгим архитектурно-планировочным решениям, к величию и простоте античного зодчества. Крупным толчком к развитию классицизма послужило учреждение в Петербурге 17 ноября 1757 года «Академии трех знатнейших художеств» — живописи, скульптуры и архитектуры, которая явилась первой общерусской школой, подготовившей целую плеяду замечательных художников, скульпторов, зодчих.

Во второй период русского классицизма (1780—1800) идеи античного зодчества получили дальнейшее развитие,

что выразилось в отказе от декоративной нарядности и обилия лепных украшений. Этот период явился как бы антитезой барокко, отсюда и его название — строгий. Русские зодчие уже прекрасно владели приемами античного зодчества и широко использовали творчески переработанные ордерные формы и приемы композиции. Именно в этот период были созданы крупнейшие дворцово-парковые ансамбли Петербурга и его пригородов, а также Москвы и Подмосковья — знаменитые Павловск, Архангельское, Останкино, Кусково и другие, а также величественные здания нового типа — университеты, театры, дворянские собрания, больницы, крупные жилые дома и усадьбы.

Третий период развития русского классицизма связан с решением больших градостроительных задач. Победа в войне 1812 года вдохнула новые патриотические идеи в русскую архитектуру — этот период является наивысшим в развитии классицизма. Торжественная мощь античной архитектуры отвечала вкусам и идеологии тогдашнего общества. Грандиозные ансамбли Петербурга, застройка послепожарной Москвы, градостроительные мероприятия по переустройству провинциальных городов — все это завоевания высокого классицизма (иногда эту стадию называют «ампиром»).

Для архитектуры этого периода характерна строгость композиции зданий и сооружений, лаконизм объемов, в которых главным формообразующим фактором становится гладкая нерасчлененная стена, образующая фон для немногочисленных и сдержанных декоративных украшений и ордерных композиций — портиков, колоннад. На поздней стадии своего развития классицизм глубоко проник во все сферы российской художественной жизни.

На Урале, который в начале XIX века являлся развитым промышленным районом России, идеи классицизма отразились и в архитектуре производственных зданий и комплексов, и в планировке горнозаводских поселений, и в традиционных уральских промыслах — художественном

литье и ковке металла, в камнерезном и ювелирном искусстве, в интерьерах зданий самого различного назначения, в мебели и т. п.

С архитектурой русского классицизма связана деятельность зодчих, создававших в начале XIX века школу промышленной и гражданской архитектуры Урала, среди которых были и выпускники Академии художеств. И. И. Свиязев, А. Э. Комаров, М. П. Малахов, А. П. Чеботарев и другие архитекторы работали при Уральском горном правлении. Они создавали новые горно-заводские поселения и занимались реконструкцией старых уральских заводов, закладывали планировку центров городов-заводов, строили в них заводские постройки и плотины, конторы и госпитали, училища и школы, культовые комплексы и жилые дома, усадьбы и мосты.

Русские архитекторы, обращаясь к формам и пропорциям античной архитектуры, почти всегда творчески перерабатывали это наследие применительно к конкретным условиям в зависимости от градостроительной роли и назначения здания и сооружения. Классический ордер никогда не был для русских зодчих сухой догмой, а являлся композиционным средством, которое умело приспособлялось к задачам и условиям строительства. Именно этим объясняется глубокое проникновение классицизма не только в образы грандиозных градостроительных сооружений и комплексов, но и в малый мир усадьбы, городского жилого особняка...

Для русского классицизма характерна сомасштабность зданий как окружающей застройке, так и человеку, особая теплота и пластичность объемно-пространственной организации зданий, мажорная полихромность. Фасады зданий оштукатуривались и окрашивались устойчивыми земляными красителями, причем штукатурялись «под камень» не только кирпичные, но и деревянные постройки. Окраска домов регламентировалась в пределах теплой гаммы. Это были обычно желтые, охри-



сто-золотистые, светло-оранжевые цвета, реже — серые, с теплым оттенком. На фоне стен четко выделялись белые декоративные элементы — колонны коринфского, ионического и дорического ордера, сандрики, кронштейны, модульоны и другие архитектурные детали. Металлические кровли окрашивались. Распространен был зеленый — «малахитовый» цвет. В отделке фасадов культовых сооружений использовалась позолота — на главках, куполах, крестах, шпилях. Введение цвета в архитектуру зданий позволяло лучше выявлять их пластику и композицию не только в солнечные дни, но и на фоне хмурого осеннего неба или в окружении зимних сугробов.

Профессиональное архитектурное мышление екатеринбургских мастеров выразилось в сочетании архитектурных концепций различных этапов развития русского классицизма, в творческом подходе к разработке классического ордера, в широком использовании изделий уральских художественных промыслов — в частности, каслинского чугунного литья и кованых решеток. В творениях уральского зодчества нашел отражение и опыт безвестных мастеров, приобретенный ими при строительстве собственного жилья и при возведении грандиозных промышленных комплексов Урала.

Чтобы понять причины расцвета градостроительства и архитектуры Екатеринбурга в первой половине XIX века, необходимо обратиться к истории города, к «золотому веку» Екатеринбурга...

## ОСОБЕННОСТИ РАЗВИТИЯ ЕКАТЕРИНБУРГА В ПЕРВОЙ ПОЛОВИНЕ XIX ВЕКА

Первая половина XIX века — период наивысшего развития дореволюционного Екатеринбурга. В 1806 году царским правительством был утвержден «Проект горного положения», по которому, в числе других мероприятий,

направленных на дальнейшее укрепление власти правительства и заводчиков, предполагалось создание ряда горных городов.

Полностью проект не был осуществлен, в результате чего статус горного города официально получил только Екатеринбург (1807). Это обстоятельство определило во многом его особое положение среди других уральских городов вплоть до 1860 года и создало серьезную конкуренцию его с губернской Пермью. Екатеринбург стал центром всей уральской промышленности, от его администрации зависели заводы и рудники, расположенные на огромной территории Пермской, Вятской, частично Казанской, Оренбургской и Тобольской губерний. В ведении горного начальства Екатеринбурга состояли: 9 казенных и 113 частновладельческих заводов, золотые промыслы, то есть примерно две трети всех предприятий Урала<sup>22</sup>.

Особенно упрочилось положение Екатеринбурга в связи с утверждением в 1826 году должности Главного начальника уральских горных заводов и переводом из Перми в Екатеринбург горного правления, учрежденного еще в 1807 году. По выражению Д. Н. Мамина-Сибиряка, «это было настоящее государство в государстве... Тут были свои законы, свой суд, свое войско и совершеннейший произвол над сотнями тысяч горнозаводского населения... Если тяжело было положение рабочих на частных заводах, то на казенных оно превращалось в каторгу... Это было ужасное время беспримерной судебной волокиты, бесправия, шпицрутенов, плетей и всякого другого «пристрастия», какое немислимо даже при большом осадном положении, точно Екатеринбург стоял на охваченной мятежом и междоусобной бранью территории. Администрация города была целиком подчинена горному правлению, которое не признавало ничьих указов, кроме высочайшей власти и правительственного Сената. Во главе его стоял горный начальник с такими исключительными полномочиями, какие даются только диктаторам. Помимо управления

казенными заводами он исполнял обязанности городничего, вершил суд, командовал войсками, назначал должностных лиц; в его руках была сосредоточена вся полнота власти. Недаром одному из горных начальников генералу В. И. Глинке приписывается заявление: «Я царь, я бог Уральского хребта»<sup>23</sup>.

Таким образом, в период, когда, по определению В. И. Ленина, «крепостное право служило основой высшего процветания Урала и господства его не только в России, но отчасти и в Европе»<sup>24</sup>, в экономической и политической структуре Екатеринбурга получили полное отражение все стороны развития страны в целом и Урала в частности.

В начале 30-х годов XIX века екатеринбургскими купцами была послана в Сибирь разведочная партия, открывшая в Томской губернии богатейшее месторождение золота. Разработка и эксплуатация сибирских золотых приисков принесла в Екатеринбург огромные богатства, которые в сочетании с расцветом торговли, ремесел и промышленного производства способствовали дальнейшему упрочению города. Большой прилив капиталов вызвал значительное оживление строительства как промышленных, так и гражданских сооружений. В 1837 году главным начальником горных заводов был назначен В. И. Глинка. С этого времени власть горного начальника стала особенно осязаемой в городе.

Екатеринбургский железоделательный завод к началу XIX века резко сократил свое производство, но за счет его материальной базы продолжали развиваться монетный двор, механическая фабрика и в особенности гранильная фабрика, слава о которой шагнула не только за пределы Урала, но и России. К гранильной фабрике тяготел Горнощитский мраморный завод. На этих предприятиях трудились сотни мастеров камнерезного и гранильного искусства, были созданы замечательные изделия, украшающие сегодня лучшие музеи нашей страны и неоднократно де-



монстрировавшиеся на международных выставках. Роль Екатеринбургской гранильной фабрики заключалась не только в том, что она выпускала разнообразные каменные изделия, — здесь создавалась школа камнерезного искусства России. Важное значение для развития промышленности города имела механическая, а также и другие фабрики. Новые прогрессивные методы производства — применение паровых двигателей, изготовление механических агрегатов различного назначения — все это было показателем развития новых капиталистических отношений в промышленности Екатеринбурга. Механическая фабрика снабжала заводы и рудники Урала многими необходимыми машинами и механизмами и к концу 40-х годов представляла собой крупное промышленное предприятие. В первой половине XIX века также значительно расширил свою деятельность монетный двор.

Кроме казенных предприятий в Екатеринбурге развивались и частные промышленные производства. Самым мощным из них в первой половине XIX века был принадлежавший Яковлеву Верх-Исетский завод, хотя он формально и не входил в черту города. Остальные частные промышленные предприятия были в основном небольшими, насчитывающими до нескольких десятков рабочих. Это были свечные, салотопенные, кожевенные, мыловаренные и другие предприятия, принадлежавшие екатеринбургским купцам.

Вместе с развитием промышленности значительно оживилась торговля в Екатеринбурге и его пригородах. Городское купечество торговало металлом, хлебом, салом, пушниной, различными привозными изделиями и всем тем, что производилось на их собственных предприятиях. Славилась екатеринбургская торговля различными изделиями из цветных и поделочных камней. Однако в Екатеринбурге не было крупных ярмарок, лишь два раза в год устраивались так называемые торжки и поэтому екатеринбургское купечество вело большую торговлю за

пределами города — на Ирбитской, Нижегородской и других ярмарках.

Весьма своеобразен был социальный состав города, который стал складываться с самого начала строительства Екатеринбурга. В то время жителями нового завода-крепости были в основном мастера, подмастерья и прочий «рабочий люд», прибывший с различных уральских и олонейских заводов. В составе гарнизона крепости были солдаты Тобольского полка, часть из которых осталась работать на заводе. Население города увеличивалось за счет близлежащих селений — Шарташа, Уктуса, Становой и других мест. В новый город потянулись переселенцы из Московской и Нижегородской губерний, с Олонейских заводов — ссыльнопереселенцы, беглые каторжники, старообрядцы — выходцы из раскольничьих скитов. Именно из раскольничьих семей развивалось впоследствии богатейшее екатеринбургское купечество<sup>25</sup>

Почти половину населения Екатеринбурга составляли рабочие — казенные мастеровые и «непременные» работники. Богатого родовитого дворянства здесь практически не было. В основном жили в городе военные, чиновники горного правления, приказчики и управляющие заводами. Купечество составляло около четырех процентов всего населения и являлось особой социальной группой, сосредоточившей в своих руках наиболее крупные капиталы. Характерно, что большая часть екатеринбургских купцов по вероисповеданию принадлежала к старообрядцам. Несмотря на то, что старообрядчество подвергалось жестоким преследованиям, общая вера, в сочетании с родственными связями, сплачивала купечество, которое в период разложения феодальных отношений приобретало в городе все большую силу и власть.

Рост богатства екатеринбургских купцов объяснялся тем, что они помимо своего исконно купеческого занятия — торговли — являлись также и владельцами промышленных предприятий как в Екатеринбурге, так и за его предела-

ми. Купцы Казанцевы, Рязановы, Толстиковы имели салотопенные заводы. Гилевы, Калашников и другие владели кожевенными предприятиями, а Расторгуев, Харитоновы, Зотовы являлись хозяевами Кыштымского, Нязепетровского и Каслинского металлургических заводов<sup>26</sup>.

Большое богатство екатеринбургским купцам принесла разработка и эксплуатация сибирских золотых приисков. Исключительную предприимчивость в этом деле проявили купцы Рязановы, Казанцевы, Баландины. Особенно прославился как баловень «дикого счастья» Тит Зотов. За 10 лет он получил более 30 миллионов рублей прибыли. Огромный приток золота оживил промышленную и торговую жизнь города, а семьи купцов Расторгуевых, Харитоновых, Зотовых, Рязановых, Казанцевых, Баландиных стали самыми богатыми в Екатеринбурге. Новоявленные владельцы крупных капиталов стремились продемонстрировать миру свое богатство и власть, используя также и архитектуру как средство упрочения своего общественного положения. В центре Екатеринбурга одна за другой начали строиться усадьбы — в подражание столичной знати — с высокими каменными домами, обширными дворами, садами и многочисленными надворными постройками. Усадьбы богатых горных чиновников и купцов-золотопромышленников во многом определили своеобразие архитектурного облика Екатеринбурга в первой половине XIX века.

Разумеется, не только частные дома строились в Екатеринбурге в этот период. Были построены конторские здания, госпиталь, школы, обсерватория, горная аптека, первый городской театр, новые церкви, монастырские постройки, а также капитальные промышленные здания, гидротехнические сооружения. Проводились работы и по благоустройству городской территории. Однако по-прежнему городские власти были ограничены в возможностях и не имели достаточных ассигнований для создания ансамбля общественных зданий в центре Екатеринбурга. Город так и не получил завершенного общественного центра.



На протяжении всего XIX века преобладала деревянная, одноэтажная застройка. Подавляющее большинство непромышленных каменных строений принадлежало частным лицам. Казенных каменных зданий было построено настолько мало, что они не могли играть решающую роль в формировании архитектурного облика города, так как были сосредоточены в основном на двух центральных площадях города, образуя вместе с заводскими постройками и плотиной своеобразный производственно-административный центр города. В 1820 году в городе было 8 казенных зданий и только 2 каменных. В это же время частных каменных строений было 54, а деревянных 2470. К 1849 году каменных казенных зданий стало 7. Зато резко увеличилось число частных каменных домов — до 161, тогда как деревянных было 2678. Всего в Екатеринбурге в 1849 году было 168 каменных домов и 2884 деревянных<sup>27</sup>.

Благоустройство Екатеринбурга находилось в прямой зависимости от городских финансов. Ни городское управление, ни горное начальство не уделяли должного внимания этому. В городе не было ни канализации, ни водопровода, улицы и площади не были замощены, в базарные и праздничные дни превращались в сплошное море грязи и нечистот. Основная часть населения пользовалась водой из реки Исеть, которая загрязнялась стоками промышленных предприятий. «Хлебный рынок особенно весной представлял собой целое море грязи, и перебраться через него считалось чуть ли не рискованным делом. Страшная грязь была и на Главном проспекте. При переходе улицы обыватели нередко топили калоши и, чтобы избежать этого, нанимали извозчика для того только, чтобы пере-  
ехать улицу»<sup>28</sup>.

В отчете царю пермский губернатор так описывал облик Екатеринбурга 1851 года: «На самых лучших улицах тянутся длинные заборы, или рядом с богатейшими палатами золотопромышленников стоит ветхий домик масте-

рового, боковые улицы и дальнейшие от центра города в весеннее и осеннее время совершенно неудобны для проезда по причине грязи и болотистой почвы»<sup>29</sup>.

Современники характеризуют Екатеринбург как город, производивший двойное впечатление, в архитектурном облике которого отразились все классовые противоречия крепостнической системы, переживавшей в первой половине XIX века период своего кризиса. Но все же, как писал Д. Н. Мамин-Сибиряк, «вид на город был очень хорош и приятно для глаз пестрел своими садами и ярко расписанными церквями. Это был бойкий сибирский город, совсем не походивший на своих «расейских» братьев. Видно, что жизнь здесь кипела ключом на каждом шагу. В густом сосновом бору, который широким кольцом охватывал город со всех сторон, дымилось до десятка больших фабрик и заимок, а по течению Узловки раскинулись дачи местных богачей»<sup>30</sup>. Так описан в романе «Приваловские миллионы» город Узел, прообразом которого послужил Екатеринбург.

Показывая особенности развития капитализма на Урале, В. И. Ленин отмечал, что в произведениях Д. Н. Мамина-Сибиряка «рельефно выступает особый быт Урала»<sup>31</sup>. И действительно: четкие зарисовки писателя, глубоко знавшего историю Екатеринбурга, его образные описания и меткие характеристики во многом помогают сегодня понять причины возникновения в городе многих значительных сооружений, ту социальную почву, на которой могли вырасти произведения зодчества, оставившие яркий след в архитектуре «азиатской столицы».

Образы горных чиновников, военных, купцов и золотопромышленников, их нравы и быт талантливо описаны во многих произведениях Д. Н. Мамина-Сибиряка, в частности в повести «Пир горой». Охваченные «золотой лихорадкой», новоявленные владельцы крупных капиталов демонстрировали свое богатство: «В какие-нибудь два года уездный глухой городок сделался неузнаваем,

точно его залила золотая волна. Везде строились большие дома, справлялись богатые свадьбы, веселье катилось широкой рекой»<sup>32</sup>. Однако золото не принесло городу ни больниц, ни библиотек, ни школ, ни благоустройства. Благотворительность купцов-старообрядцев проявилась лишь в пожертвованиях на строительство церквей да разве что городского театра.

Специфические социально-экономические условия, в частности отсутствие достаточных ассигнований на строительство казенных зданий, и сосредоточение крупных капиталов в руках частных лиц привело к тому, что именно местные богачи построили в первой половине XIX века в Екатеринбурге сооружения, определившие архитектурный облик города.

Побывавший в Екатеринбурге профессор Густав Розе, спутник знаменитого ученого Александра Гумбольдта, путешествовавшего по Уралу в 1829 году, писал, что в Екатеринбурге «улицы широки и прямы, деревянные дома по большей части одноэтажные, и поэтому занимают большое пространство. Между ними выдаются большие белые каменные дома, построенные вообще в очень хорошем вкусе и либо предназначенные для помещения казенных учреждений и для жилищ горных чиновников, либо принадлежащие более богатым местным обывателям. Дом, в котором мы жили, принадлежал русскому купцу, который, следуя национальным обычаям, носил длинный синий сюртук, опоясанный кушаком, и бороду; он отдал нам лучшие комнаты во втором этаже, с белыми оштукатуренными стенами, с карнизом, украшенным лепной работой из гипса, и со вкусом меблированные»<sup>33</sup>.

Екатеринбургские купцы, располагая крупными капиталами, сумели привлечь для строительства своих усадеб одаренных архитекторов и художников, работавших в это время в Екатеринбурге, среди которых были и выпускники Академии художеств. С конца XVIII века в городе творили архитекторы Савва Хвостов, Семен Колокольни-



ков, Иван Николаев, а в XIX веке — К. Г. Турский, Э. X. Сарториус, А. Н. Спиринг. Крупным зодчим, оставившим яркий след в архитектуре Екатеринбурга первой половины XIX века, был Михаил Павлович Малахов (1781—1842). Он родился на Украине в семье мелкопоместного дворянина. Детство и ранняя юность его прошли на Черниговщине, где он работал канцеляристом в Черниговском суде и на почте. Юноша рано проявил способности к рисованию и черчению.

В конце XIX века Петербургская Академия художеств была уже мощной общерусской школой, воспитывавшей отечественных архитекторов в духе лучших традиций классицизма, определяющими чертами которого стали образы культуры Древней Греции и Рима. Лучшие из выпускников Академии проходили стажировку за границей, в основном во Франции и Италии, где зародился еще в середине XVIII века высокий стиль — классицизм. Возвратившись на Родину, первые академические «пенсионеры» стали основными проводниками и пропагандистами классических основ зодчества. Среди них были архитекторы И. Е. Старов, Ф. И. Волков, А. Н. Воронихин, которые стали впоследствии профессорами Академии художеств и подготовили целую плеяду мастеров русского классицизма.

Именно в это время М. П. Малахов поступил в Академию, где учился под руководством И. Е. Старова. Успешно закончив обучение, он получил в 1801 году аттестат первой степени, серебряную медаль и шпагу, которой отмечались наиболее талантливые выпускники. С 16 декабря 1801 года М. П. Малахов начал работать в Петербурге в качестве «архитекторского помощника», сначала в медицинской коллегии, а затем в министерстве внутренних дел. Он участвовал в строительстве Медико-хирургической академии, лекционных театров и других зданий в Петербурге. Большое влияние на формирование молодого зодчего оказал А. Н. Воронихин, под руководством которого М. П. Малахов работал на строительстве

знаменитого Казанского собора в Петербурге. А. Н. Воронихин, бывший крепостной графов Строгановых, был в то время уже одним из крупнейших русских мастеров классицизма, академиком Академии художеств. Казанский собор (1801—1811) — вершина творчества знаменитого зодчего. Безусловно, участие в таком крупном строительстве явилось для М. П. Малахова большой школой.

В 1805 году М. П. Малахов приехал на Урал, в Оренбург, где в течение 10 лет работал в качестве «казенного архитектора». Работа, очевидно, не принесла ему удовлетворения, в «оренбургский» период зодчим не было создано ни одного сколько-нибудь значительного произведения.

Его внимание привлек Екатеринбург, в то время уже бойкий горный город, «живой узел» всех уральских горнозаводских связей. «Азиатская столица» сулила большие возможности для приложения творческих сил выпускника Академии художеств. 1 февраля 1815 года М. П. Малахов приехал в Екатеринбург и «по объявленному желанию» начал свою работу в качестве архитектора Екатеринбургских заводов<sup>34</sup>.

27 лет работы в Екатеринбурге, где он жил до конца своих дней, стали годами наиболее плодотворной деятельности М. П. Малахова. Он проектировал и строил не только в Екатеринбурге. Больше ста построек, созданных по его проектам, украшают многие города и заводы Урала. Выпускник Академии художеств, прошедший столичную школу, стал истинно уральским зодчим. Он работал в тесном содружестве с главным архитектором Пермского горного правления академиком И. И. Свиязевым, позднее с А. З. Комаровым, К. Г. Турским и другими известными мастерами архитектуры Урала. М. П. Малахов не только строил производственные, административные, гидротехнические сооружения, но и занимался планировкой промышленных комплексов, выезжал в качестве эксперта на Златоустовский, Каменский, Березовский, Воткинский и другие заводы Урала.