

Книга по истории
Среднего Урала для
7—8 классов
средней школы

История родного края

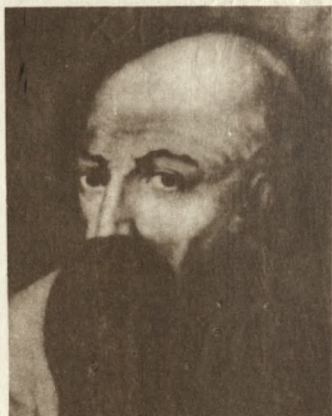


Свердловск
Средне-Уральское
книжное издательство
1983

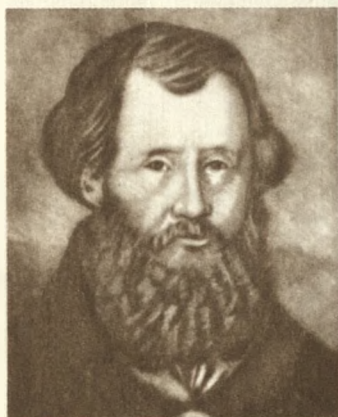




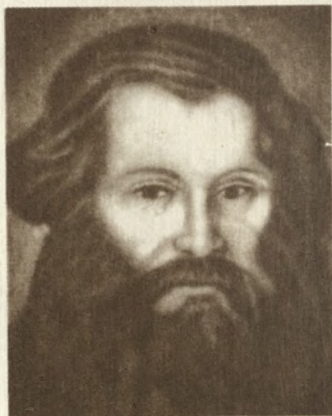
В. Н. Татищев



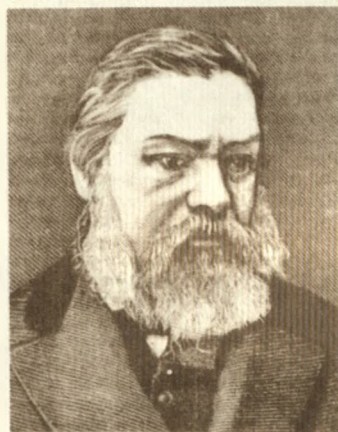
Н. Д. Антуфьев (Демидов)



Е. А. Черепанов



М. Е. Черепанов



Н. К. Чупик



П. П. Аносов

03

K 63,3
K 90-кx

Г. А. Кулагина

Книга по истории
Среднего Урала
для 7—8 классов
средней школы

История родного края

Издание 2-е,
переработанное

№ 44534-4

Красноуральская ЦБС
Свердловской обл.

Свердловск
Средне-Уральское
книжное издательство
1983

Вы живете на Урале. Изучая историю Родины, вы узнаете некоторые факты и из истории этого обширного края. Но эти сведения в учебнике кратки, и наша книга расскажет об истории Урала подробнее.

Читая ее, вы сможете сравнивать, сопоставлять то, что происходит в других районах нашей великой Родины, с событиями, нам близкими, и увидите сходство и различия.

Во многих уральских школах юные краеведы под руководством учителей истории собирают материалы и документы по истории своего завода, совхоза, поселка, города, района. Ведя по

из года в год экспонатами угльные комнаты, и ные музеи, выставки соводами не только, но и перед

Надеемся, что ги, вопросы в кфов, хроника окажут помощь боте, а учителя углубить краев курсе отечестве

Второе издание «История Свердловского края» выходя и предложенный учителями истории всем, кто не о выходе книги, помог советами благодарить за датой историче В. А. Оборина

Книга рекомендована Свердловским областным управлением просвещения в качестве учебного пособия

14534-4

К 63.3 Кулагина Г.А.
К 90-кх История родного края.

Свердловск 1983. 15к.

Урал — не маленький «уголок»,
это — громаднейшая и богатейшая
область.

В. И. Ленин

Введение

Имя нашему краю дал горный хребет, протянувшийся с севера на юг на огромных пространствах, разделивший, как каменный щит, два материка — Европу и Азию. Словно гигантским поясом перехватил хребет необозримые просторы России. Недаром в старину и называли его Каменным Поясом, а поездки за Урал — походами за Камень.

Несметные богатства хранятся в недрах Уральских гор: залежи различных железных и медных руд, уголь и нефть, соль, марганец, хром, никель, драгоценные камни, золото и платина, алюминий и магний, асбест, тальк, мрамор и другие поделочные камни — чего только нет на Урале!

Но самым большим богатством нашего края являются наши люди — трудолюбивые, сметливые, любознательные и работающие.

О них, об уральцах, и пойдет речь в нашей книге. О том, как осваивали они некогда дикие просторы края, отыскивали и добывали богатства в недрах земли, плавил чугун, ковали железо, варили сталь, учились отливать различные орудия и ковать столь необходимое стране оружие, гранили камень, пахали землю, вели торг с ближайшими и дальними странами, строили города, а в години тяжелых для Родины испытаний не жалели сил и самой жизни, вставая на ее защиту.

История Урала за столетия, предшествовавшие социалистической революции, — это история крепостного подневольного труда крестьян и рабочих горных заводов, хищнической эксплуатации земных недр помещиками и капиталистами, история борьбы трудящихся против угнетателей и славных революционных побед.

Начиная с XVIII в. в трудах ученых, путешественников и в официальных документах горных и гражданских властей в понятие «Урал» вкладывалось опреде-

ленное содержание. Это обширная территория, включающая в себя земли к востоку и западу вдоль всего Уральского хребта, на которой исторически сложился важнейший в России экономический район. В административном отношении до революции это были Пермская, Оренбургская и часть Вятской губернии (современные Башкирская и Удмуртская автономные советские социалистические республики, Свердловская, Пермская и Челябинская, часть Тюменской и Курганской областей).

Понятно, что в небольшой книжке нельзя дать исчерпывающий материал по истории всего обширного края. Учитывая, что аналогичные пособия для учителей истории и учащихся издаются сейчас во всех республиках и областях, мы стремились привлечь конкретный материал в первую очередь по Среднему Уралу.

1. Первобытнообщинный строй на Урале

§ 1. Следы древних людей на уральской земле

Палеолит. Наш край был заселен в незапамятные времена. Следы человека раннего палеолита (древнекаменного века) обнаружены археологами у нас на Урале, на Чусовой, в урочище Пещерный лог (окрестности г. Перми). Изучив найденные кремневые отщепы и небольшое рубило, ученые установили, что человек жил здесь примерно 75 тыс. лет до н. э. Другой древнейший памятник — Усть-Катавская пещера в Челябинской области. Обнаруженные там кости пещерного медведя, льва, гиены и других животных, следы срезов и изломов на них свидетельствуют о том, что в период наступления ледника здесь жили древнейшие люди.

Для охоты на таких крупных животных, как мамонт, северный олень, шерстистый носорог, люди вынуждены были изготавливать орудия из камня и действовать не в одиночку, а сообща. Такие коллективы охотников заселяли территорию Урала в период 40—15 тыс. лет до н. э. Археологам известно несколько стоянок позднего палеолита на Южном, Восточном и Северном Урале. Люди того времени жили родами. Они изготавливали из камня разнообразные орудия: скребки для обработки шкур, ножи, сверла, резцы, костяные наконечники и крупные скребла.

О степени развития человека нам рассказывают резьба по кости и живопись. Так, в Каповой пещере на р. Белой (Башкирия) обнаружены изображения носорогов, мамонтов, дикой лошади, сделанные охрой на стене.

В следующем периоде (15—6 тыс. лет до н. э.), когда отступил ледник и установился климат, близкий к современному, родовые коллективы, передвигаясь за добычей, осваивают и новые, более северные районы Урала. Изменение условий охоты, изобретение лука и стрел сыграло большую роль в дальнейшем развитии охотничьего хозяйства. Стада оленей, антилоп, сайга-

ков и других животных увлекают за собой мелкие группы охотников, на которые распадаются родовые коллективы. Прочных и долговременных жилищ человек еще не создает. Археологи изучили ряд временных стоянок того периода с полужемлянками. Орудия труда того времени обнаружены на обоих склонах Уральского хребта в стоянках по рекам Чусовой и Исети близ современных городов Березники, Оса, Нижний Тагил. О дальнейшем развитии представлений человека об окружающем мире говорят найденные у д. Идрисова (на р. Белой) наскальные рисунки, изображающие самого человека.

Неолит. Расцвет родового общества на Урале падает на период V—III тысячелетия до н. э. Это эпоха неолита — время изготовления каменных орудий шлифованием, полировкой, сверлением. Вместе с основным орудием труда — каменным топором археологи обнаруживают долота и стамески. Население Урала уже не только охотится в лесу, но и широко использует дерево, подвергая его обработке, изготавливая лодки, лыжи, сани, строя землянки с деревянной крышей, а позже и дома.

Отличительной чертой жизни человека на Южном и Среднем Урале в этот период является переход к оседлости. Наряду с постоянными поселениями людей раскопан и ряд временных стоянок на берегах рек и озер, где обнаружены удочки с крючками, гарпуны, рыболовные снасти из прутьев, запруды.

Каменные орудия изготавливают не только для себя, но и для обмена. Об этом говорит обнаруженная в ходе раскопок в устье р. Юрюзани (Башкирия) мастерская. Изобретена и используется для приготовления и хранения пищи глиняная посуда. Из южных, более развитых районов, проникают на Урал первые металлические изделия — медные ножи, шилья. В конце неолита в южных районах Урала происходит приручение животных.

Большая роль в хозяйстве, в воспитании детей, во всей жизни рода принадлежит женщине. Господствует матриархат.

В средней полосе Урала, в лесном Прикамье и Зауралье жили в постоянных поселках охотники и рыболовы.

Обилие роговых и костяных мотыг, обнаруженных

в одной из древнейших в СССР неолитических стоянок (Стрелка близ Нижнего Тагила), говорит об удивительно раннем развитии земледелия на Урале.

На Северном Урале в период неолита происходит рост и передвижка населения. Уральские племена распространяются по всему северу европейской части страны, а зауральские племена проникают на западный склон Урала. Археологами изучены не только стоянки человека, но и захоронения и жертвенные места близ современных городов Кировграда, Нижнего Тагила, на озерах Чебаркуль и Кысыкуль (Челябинская обл.), Аятское погребение близ Свердловска и другие. Найдены различные предметы и изображения, говорящие о развитии искусства, религиозных представлений и обрядов: деревянные идолы — духи предков, фигурки лося, змеи, птиц, знаки охотничьего колдовства, разнообразный орнамент на глиняной посуде, нарисованные охрой на скале животные, человек, сцены охоты и даже схематическое изображение территории племени.

Есть ли вблизи вашего поселка, города стоянка древнего человека? Приходилось ли вам наблюдать, как проводятся археологические раскопки?

В музее Уральского государственного университета (г. Свердловск) можно подробнее ознакомиться с деятельностью археологических экспедиций.

§ 2. Производство металлов.

Разложение родового строя на Урале

Бронза. В III—II тысячелетии до н. э. уральские племена знакомятся с орудиями из меди и бронзы, попавшим сюда с Северного Кавказа по Волге и с Алтая.

В Зауралье начинается выплавка металла и из местных руд. К эпохе бронзы относится ряд стоянок человека на Среднем Урале, в окрестностях Свердловска — у озер Исетского, Шарташа, Таватуя, деревень Палкино, Коптяки.

Медные и бронзовые орудия не сразу и не полностью вытеснили привычные каменные орудия. Но тем не менее следует помнить, что именно в это время Урал становится очагом металлургии, что именно тогда он

начал снабжать своим металлом соседние районы лесной полосы.

Начавшееся разрушение родового строя привело к появлению нового вида поселений — городищ. Обогащение отдельных представителей рода, грабежи и войны, использование труда рабов из числа пленных — все это привело к тому, что стали иными и жилища людей. Ко времени перехода к бронзе в Прикамье имелись постоянные поселения, состоявшие из одного-двух десятков полуземлянок, соединенных крытыми переходами.

К середине II тысячелетия до н. э. относятся раскопанные в бассейне р. Белой большие прямоугольные жилища с двускатной крышей, деревянными нарами и углубленными очагами и ямами-кладовками. К домам примыкали дворики, служившие загонами для скота, находившегося в собственности больших семей. Предметы быта, извлеченные археологами из курганных захоронений того времени, говорят о далеко зашедшем имущественном неравенстве.

Железо. Огромные изменения в жизнь местных племен внес переход к производству железа, совершившийся на Урале в VI—V вв. до н. э. Железо имело много преимуществ перед бронзой. Железный топор сыграл большую роль в развитии и упрочении на многие столетия зародившейся здесь подсечной системы земледелия.

Использование металлов привело к изменению положения мужчины в роде. При добыче руды и получении металлов, при ковке и литье орудий и оружия, в земледельческих работах все больше используется его сила. Начался переход к патриархальному (отцовскому) роду, внутри которого все большее значение приобретают отдельные семьи. В первую очередь это происходит у племен, живущих в южных районах Урала — у жителей степей и лесостепей. Здесь развитие скотоводства, требующее все новых пастбищ, влечет за собой перемещения племен.

Медленнее идет развитие металлургии в лесной полосе Урала. Там охота, рыбная ловля и мотыжное земледелие дольше играют ведущую роль в хозяйстве. Но под воздействием продвигавшихся в лесную зону скотоводческих племен изменения происходят и здесь.

У племен северных районов Урала в силу особых

географических условий охота и рыбная ловля на очень длительное время продолжают оставаться основным видом хозяйственной деятельности. К населению таежных районов и далекой тундры металлические вещи приходят с юга много позже. Здесь развитие имущественного неравенства, разложение рода и переход к патриархату задерживаются.

Предки уральцев. В VII — III вв. до н. э. вдоль рек Камы, Белой, Вятки расселяются племена предков современных коми и удмуртов. В лесах Западного Урала шло формирование племен коми-пермяков, а на Северном Урале и в Зауралье — ханты и манси.

Южный Урал в VI—IV вв. до н. э. был занят сарматскими племенами, которые, расселяясь, сливались с местным южно-уральским населением. В III в. до н. э. у многих уральских племен наблюдается процесс объединения их и создания постоянных союзов племен. По границам территории союзов племен для защиты от набегов создаются укрепленные городища разных размеров и форм, возводятся земляные валы до пяти метров высотой.

На Среднем Урале изучен ряд городищ и селищ, дающих представление о живших здесь племенах, о их хозяйстве, занятиях и быте: Каменогородское городище (на р. Синаре), Палкинское селище (близ Свердловска). Вблизи Полевского на горе Думной изучены остатки древних печей для выплавки меди и древние копи с глубокими шахтами. На городище Чеганда I (на Каме близ р. Белой) открыты древнейшие печи для переработки железной руды, в которых получали за одну плавку до 2—3 килограммов железа.

К концу I тысячелетия до н. э. изменились и религиозные представления племен Среднего Урала, о чем свидетельствуют предметы, обнаруженные в местах захоронения.

Считалось, что душа человека после его смерти переселялась в двойника человека — птицу, насекомое. Так, среди жженных костей и пепла на месте, где сжигались умершие, археологи обнаруживают украшения, небольшие глиняные сосуды, медные фигурки птиц и насекомых. Имели место и другие ритуальные обряды, сопровождавшиеся жертвоприношениями. На Среднем Урале вблизи Свердловска в качестве жертвенных мест

известны знаменитые Каменные Палатки, Чертово Городище, Азов и Марков Камень.

Чем, какими экспонатами представлен в местном музее железный век?

§ 3. Урал в I тысячелетии н. э.

На местное население Южного и Среднего Урала не могло не оказать влияния передвижение народов в III—IV вв. из Центральной Азии в пределы Средней Азии, Казахстана, Приуралья и Поволжья. Под давлением гуннов и тех, кто к ним примкнул, уральские племена вынуждены были отступать, переселяться на новые места. Происходит смешение местного населения с пришельцами — угорскими племенами из пределов Зауралья и Сибири и тюркскими племенами в южных районах Приуралья. Это сказалось на формировании языков, на которых и до нашего времени говорят различные народности Урала.

На угорских языках говорит население Северного Урала и Нижнего Приобья — ханты и манси. Южнее Сылвы и Чусовой на основе смешения местного населения и пришедших тюркоязычных племен формируется башкирская народность.

Из «Повести временных лет» мы узнаем, что к исходу I тысячелетия на обширных пространствах на северо-восток и восток от Руси живут «инии языцы» — неславянские народы — печера, пермь, югра. В более поздних источниках из общего имени «югра» выделяются вогулы и остяки — современные манси и ханты. Территория нынешнего расселения коми-пермяков известна в русских летописях под названием Перми Великой.

II. Возникновение и развитие феодализма на Урале (XI — первая половина XVIII в.)

§ 4. Народы Урала в период складывания феодальных отношений (XI—XV вв.)

Развитие феодальных отношений в древнерусском государстве привело к тому, что многие соседние народы оказались данниками Руси. Покоренные народы, в том числе и уральские, приносили дань натурой, чаще всего мехами соболя, куницы, белки и др. Обычно сбором дани со своих соплеменников ведала племенная знать, при этом часть собранного оседала в ее руках, способствуя обогащению. В северных уральских землях грабительский сбор дани осуществляли новгородцы.

Разложение первобытнообщинного строя на Урале совершалось неравномерно. У одних народов зарождение феодальных отношений шло быстрее, у других — значительно медленнее. В это же время происходило объединение родственных племен и образование народностей Урала.

У удмуртских племен, как об этом говорят данные археологических раскопок, ранее, чем у других народов Урала, произошел переход к пашенному земледелию, развилось ремесло, создались условия для выделения малой семьи и формирования соседской общины. Несмотря на прочность и живучесть родовых связей, с XII в. здесь идет процесс формирования феодального общества, превращения племенной знати в феодальную, наступающую на права общины.

С XII в. на р. Вятке появляются русские поселенцы, основавшие свои городки — Никульчин, Хлынов. Взаимоотношения русских, приток которых в XIII в. в связи с татаро-монгольским разгромом русских княжеств усилился, и удмуртов были дружественно-соседскими. В ряде случаев они совместно боролись против захватчиков.

У коми-пермяков в XII—XIII вв. происходит переход от подсечного земледелия к переложной системе. Железные орудия орало и соха вытесняют мотыгу.

Достигают значительного развития ремесла, особенно металлообработка. По данным раскопок ясно, что различные орудия труда изготовлялись не только для личного пользования, но и для сбыта.

Появляется частная собственность на землю. Над массой рядовых членов соседской общины коми-пермяков возвышается знать, на службе у которой состоят военные дружины.

В XI—XIII вв. **башкиры** жили в Приуралье, на Южном Урале и в степях между Волгой и Яиком. Наряду с основным занятием — скотоводством — кочевые башкирские племена занимались охотой и рыболовством. Было развито у них и бортничество.

Землевладение здесь было общинное, а скот находился во владении отдельных семей. В руках отдельных родовых вождей сосредоточивались огромные табуны скота. Разложению родового строя и переходу к классовому — феодальному — строю способствовало и наличие у башкир патриархального рабства. Торговля рабами на рынках Волжской Болгарии и Средней Азии способствовала накоплению богатств, возвышению над остальными родовых вождей.

Манси и ханты в XI—XII вв. селились в лесах по рекам Конде и Сосьве, в верховьях Туры, Тавды, Пелыма и Лозьвы, по западным и восточным склонам Северного Урала.

Вплоть до прихода сюда русских основным занятием манси продолжали оставаться охота и рыбная ловля. Оленеводство, заимствованное у северных соседей — ненцев, еще не получило развития. Здесь не было благоприятных условий и для занятия земледелием. Задерживалось у манси развитие ремесел и металлургии. Поэтому процесс разложения родового строя здесь затянулся. Образование «большого союза» мансийских племен относится к концу XV в.

Примерно на том же уровне развития находились и соседи манси — ханты.

Как жили и чем занимались народы Урала в XI —

XV вв.? Проследите по карте пути проникновения новгородцев в земли Перми и Югры.

§ 5. Борьба между новгородскими и московскими феодалами за уральские земли

Продолжая сбор дани с народов Северного Урала, осуществляя грабительские набеги, Новгород стремился расширить свою власть и на земли за Уралом. На пути Новгорода в XIV в. встает Москва. Борьба между ними приобретает длительный и затяжной характер и заканчивается победой Москвы. Московские великие князья в целях усиления своего влияния и ослабления позиций Новгорода содействуют распространению христианства в землях удмуртов и коми-пермяков. В пределах Перми Великой появляются русские поселения — в верховьях Камы основан Анфаловский городок, а за ним и другие.

Союз местной феодальной знати с московскими властями и церковью позволяет ей усиливать эксплуатацию соплеменников и приумножать свои богатства.

В результате военного похода 1472 г. коми-пермяцкие земли были присоединены к Москве, местные феодалы стали вассалами русского князя.

К концу XV в. вся Пермь Великая стала частью Русского государства, а русские городки Анфаловский, Чердынь, Усолье Камское и Покча превратились в крепости обороны и важные пункты дальнейшего продвижения русских на восток в следующем столетии.

По мере усиления Москвы и ослабления Новгорода идет борьба за право сбора богатой дани и в Югорской земле.

В 1465 г. московское войско, возглавляемое устюжским воеводой, совершило успешный поход в Югорскую землю, в результате чего местные князьки обязались исправно платить дань Москве.

В последующие годы даннические обязательства неоднократно нарушались. В ряде случаев местные вогульские князья, выступая в качестве вассалов сибирского хана, принимали участие в разорительных набегах на земли Перми Великой. В ответ на это в 1481 и 1483 гг. по приказу Ивана III были осуществлены устюжанами большие военные походы.

В 1484 г. местные князья, в том числе и один сибирский, «били челом» Ивану III о принятии их в подданство. Это, однако, не привело к длительному миру. Набеги возобновились. Постоянное нарушение вассальных обязательств со стороны вогульских и югорских князей имело место и позже.

Почему боролись за уральские земли новгородские и московские феодалы?

§ 6. Русская колонизация уральских земель в XVI в.

В первой половине XVI в. приток русских на Урал шел медленно. До 1552 г. освоение земель Верхнего Прикамья, присоединение Западного Урала, а тем более продвижение за Уральский хребет сдерживалось татарскими ханствами, совершающими грабительские набеги.

Присоединение башкир и удмуртов. В 1555—1556 гг. добровольно присоединяется к Русскому государству основная часть Башкирии. Освобождаясь от власти казанского и ногайского ханов, западные башкиры, а вслед за ними южные и юго-восточные племена обращаются с просьбой о подданстве к Ивану IV. Башкирам выдали царскую грамоту, признававшую их подданными России. Зауральские башкиры оставались под властью Сибирского ханства до конца XVI в.

Для башкирского народа присоединение имело многие положительные последствия. Опыт русских крестьян помог башкирам перейти к пашенному земледелию и оседлости, развить торговлю и ремесла. В рамках Русского государства быстрее стали развиваться феодальные отношения. Царская власть не только поддерживала местную феодализирующуюся верхушку, но и способствовала проникновению в земли башкир русских помещиков.

В 1558 г. к Русскому государству добровольно присоединились прикамские удмурты. Это оказало положительное влияние на дальнейшее развитие экономики и политической жизни удмуртов. Быстрее пошло изживание пережитков родоплеменного строя и развитие фео-

дальних отношений. Более высокий уровень земледелия русских крестьян не мог не оказать благотворного влияния на хозяйственную жизнь удмуртов.

Управление всеми землями Перми Великой в середине XVI в. осуществлял по уставной грамоте наместник царя, местопребыванием которого была Чердынь.

По мере того как укреплялась власть русских феодалов в уральском крае, вырастала и феодальная верхушка из бывшей местной племенной знати. А в ходе трудовой деятельности шел процесс сближения русских крестьян, коми-пермяков и удмуртов.

Срединное положение Перми Великой между землями Русского государства и Сибирским ханством привело к развитию экономических связей с городами и уездами как Поморья, так и Западной Сибири. Эти связи особенно расширились и упрочились во второй половине XVI в., когда на рынках Европы и Востока возрос спрос на русские меха.

Обеспечить русским властям освоение земель этого отдаленного края и успешное продвижение дальше на восток могло только заселение. В связи с усилением эксплуатации русские крестьяне покидали насиженные места и отправлялись к далекому Камню. Имело место и насильственное переселение из северных и центральных уездов государства как крестьян, так и служилых людей. Переселившимся ремесленникам и купцам предоставлялись временные льготы.

После разгрома Казанского ханства появились благоприятные условия для продвижения переселенцев на Урал из южных уездов и Поволжья вверх по Каме.

Изменились к лучшему и возможности проникновения за Урал. Если раньше для того, чтобы перевалить за хребет, нужно было подняться по Каме, пройти на Вишеру, а потом попасть в верховья Лозьвы, то теперь кроме этого трудного северного пути появился новый: Кама — Белая — Исеть — Тобол. Все это способствовало заселению земель Среднего Урала и Зауралья.

Начало могущества Строгановых в Прикамье. Особое место в истории колонизации Урала XVI в. занимает деятельность Строгановых. Сыновья известного сольвычегодского купца и солепромышленника Аникия Строганова — Григорий и Яков, получив по жалованным грамотам Ивана IV (в 1558—1574 гг.) «на вечные

времена» обширные земельные владения, расположенные в пределах верхнего и среднего течения Камы и ее притоков и составлявшие более 10 млн. десятин, стали родоначальниками целой династии крупных земельных магнатов.

Грамоты царя давали Строгановым широкие права. Царские воеводы не вмешивались во внутренние дела строгановских владений, где действовал свой суд. Строгановым разрешалось «прибирать охочих людей», создавать из них военные отряды, вести беспошлинную торговлю. Они получали право заселять пожалованные земли крестьянами, которые по истечении льготного срока платили оброки в казну через Строгановых, становясь зависимыми от них людьми.

В разбросанных на обширных пространствах строгановских укрепленных городках разрешалось «пушки и пищали учинити».

С расширением владений Строгановых и усилением их могущества связана и дальнейшая колонизация Урала, продвижение русских в Зауралье.

Попробуйте по карте «пройти за Камень» путем, известным в XVI в.

§ 7. Поход Ермака. Изменения в жизни народов Урала во второй половине XVI в.

К концу 70-х гг. XVI в., когда истекал срок льготных лет, установленных первой жалованной грамотой, Строгановы достигли многого в своей деятельности. Они не ограничились Прикамьем, где им принадлежало более 40 населенных пунктов. Стремясь овладеть землями и в Зауралье, они проникли в верховья рек Лозьвы, Сосьвы и Туры. Но сопротивление местного населения вынуждало их в ряде случаев оставлять уже освоенные земли.

Феодалы Сибирского ханства постоянно вели между собой войны. В 1563 г. власть захватил Кучум, дальний потомок Чингисхана, и начал проводить враждебную политику по отношению к Русскому государству. Так, например, летом 1573 г. отряд татарских воинов совершил поход на Урал.

Правительство Ивана Грозного, занятое трудной

войной в Прибалтике, не имело сил для защиты восточных окраин. Поэтому Строгановы для усиления своего войска и пригласили на военную службу отряд казаков, возглавляемый Ермаком. Казаки не только охраняли уральские рубежи, но и совершали походы против соседних племен. А затем стали готовиться к далекому походу против Сибирского ханства.

Строгановы снабдили участников похода «мздой и одеянием ратным украсиша их оружием, пушки, пищали и всяким оружием воинским и запасы многими».

Выступив в 1581 г. из Нижнечусовского городка, войско проделало большой путь по рекам Чусовой, Серебрянке, Тагилу, Туре, Тоболу. В октябре 1582 г. дружина Ермака достигла столицы Сибирского ханства, разбила Кучума и выступавших с ним вогульских и остяцких «князьцов»¹.

14534-4
Новые городки и дороги. После гибели Ермака (1585) и возвращения остатков его отряда был предпринят еще один поход. Началось строительство укреплений на пути в Сибирь. Основываются Тюмень (1586) и Тобольский острог (1587), который надолго становится военным и административным центром Сибири. В результате окончательного поражения Кучума в 1598 г. его ханство распалось, а границы Русского государства отодвинулись на восток.

Уральские земли, перестав быть русским форпостом на востоке, получили благоприятные условия для развития экономики.

Строятся новые городки по пути, которым прошел Ермак: Верхнетагильский (1583), Лозьвинский (1589), Пелым (1593), Туринск (1600).

К концу XVI в. была открыта новая прямая дорога, сократившая путь в Сибирь, соединившая Соль Камскую с течением Туры, в верховьях которой в 1598 г. был основан город Верхотурье.

Прокладка этой дороги связана с именем крестьянина д. Верх-Усолка Соликамского уезда Артемия Бабинова. На Бабиновскую дорогу был официально перенесен путь с Чердынской дороги, что повело к падению

¹ Подробно события описаны в кн.: Никонов Н. Ермак. Свердловск, 1973.

значения Чердыни, а Лозьвинской городок даже был скрыт.

Город Верхотурье стал важным транзитным пунктом, здесь была устроена таможня, через которую шла вся торговля Европейской России с Сибирью. Здесь же собирався ясак. Велика роль Верхотурья и во всей последующей колонизации Зауралья.

Освоение земель. Земли Верхотурского уезда были плодородны. С приходом русских у местного населения растут размеры запашки, получают распространение различные зерновые культуры, сеются лен и конопля, развивается огородничество.

В Зауралье основной производящей фигурой в сельском хозяйстве становится черносошный крестьянин, феодально зависимый не от конкретного вотчинника, как в Прикамье, а от государства.

Местное нерусское население края, составляя еще один разряд феодально зависимого люда, выступало под общим названием ясачных. Кроме ясачных сборов (натурой) в государственную казну они несли повинности в пользу своих феодалов, а также подвергались многочисленным поборам со стороны представителей местных властей. Все это приводило к росту недовольства, порождало в ряде случаев и открытые выступления против растущего угнетения.

Ремесла и промыслы. Спрос на сельскохозяйственные и другие орудия труда и предметы хозяйственного обихода приводил к расширению и совершенствованию многих ремесел.

Известное здесь издавна производство железа и меди и их обработка получают дальнейшее развитие.

Чердынь, являвшаяся до открытия Бабиновской дороги не только административным центром, но и средоточием ремесленного производства, славилась умельцами-плотниками и строителями судов, выполнявшими свои работы не только в зауральских, но и в сибирских землях.

Особенно прославился далеко за пределами уральского края соляной промысел. Первые солеварни на Урале были открыты выходцами из Вологды еще в начале XV в. Через некоторое время владельцы промыс-

ла, видя истощение рассолов, переместились на р. Усолку, где и был основан городок Усолье Камское (Соликамск), ставший позже крупным центром солеварения. К концу века более 60 % всех соляных варниц, действовавших в Прикамье, принадлежало Строгановым.

Капиталы, получаемые от солеварения, стали основной статьей дохода Строгановых наряду с оброчными повинностями натурой и деньгами, которые обязаны были нести их вотчинные крестьяне.

Таковы были основные изменения, происшедшие в судьбах народов Урала в течение XVI в. Будучи включенными в состав Русского государства, уральские земли получили благоприятные условия для экономического развития. Закладывались основы для превращения Урала в самостоятельный экономический район.

1. *Какие из дорог: северная (Чердынская), южная (Уфа — Тобольск) или Бабиновская проходили в XVI в. по территории, на которой расположен ваш населенный пункт?*

2. *Есть ли в ваших местах сведения о походе Ермака, какие?*

3. *Какой из видов ремесленной деятельности тех времен сохранился и поныне в вашем районе?*

§ 8. Русская колонизация и народы Урала в XVII в.

В то время как в центральных уездах государства после изгнания польских и шведских интервентов было много разоренных земель, на Урале и за хребтом обширные пространства были все еще слабо заселены и освоены.

Обедневшее крестьянство северных уездов России, сильно пострадавшее в годы интервенции, устремлялось на Урал в поисках лучшей жизни. В «проезжих» документах тех, кто отправлялся на новые места, указывалось, что человек этот не крепостной, не стрелец и не беглый, а следует он «...хлебной ради скудости в Пермь Великую до Соли Камской для ради всякие черные работы, где б ему можно голова своя кормить». Наряду с разрешенным правительством переселением Урал за-

селяли также беглые крестьяне¹ и посадские люди из обжитых районов. В ходе колонизации уральских земель в XVII в. главной фигурой продолжал оставаться чернососный крестьянин.

Подавляющее большинство переселенцев «садились» на государственные земли, обязуясь наряду с обработкой полученного в личное пользование земельного участка и «государеву пашню пахать». Оседание крестьян в частных владениях вотчинников и монастырей означало после Соборного уложения 1649 г. крепость владельцу.

Значительными были и перемещения населения в пределах самих уральских уездов и в соседние сибирские — Туринский и Тобольский уезды.

В Зауралье же во второй половине XVII в. происходит продвижение на юг, в бассейн рек Исети и Миасса. Здесь создаются новые остроги и слободы, пришлое население пополняет ряды пашенных крестьян.

В этих условиях усилилось значение южной дороги из Казани через Сарапул, Оханск, Кунгур, Арамилевскую слободу в Зауралье и Сибирь.

Есть ли по соседству с вашим населенным пунктом города или села, выросшие из слобод или острогов, основанных в XVII в.? Какие?

§ 9. Урал в системе складывающегося всероссийского рынка в XVII в.

В XVII в. в хозяйственной жизни России появились новые черты, позволившие В. И. Ленину говорить о «новом периоде» в истории страны. Продолжало развиваться феодальное хозяйство, укреплялось крепостничество, и в то же время появились ростки новых капиталистических отношений.

Приток населения привел к расширению посевных площадей, особенно в плодородных Кунгурском и Верхотурском уездах, которые становятся центрами производства хлеба с наиболее высокими урожаями из всех уездов государства. Часть обедневших крестьян обезземеливается и работает по найму на все растущих земельных наделах разбогатевших односельчан или подражается на соляные промыслы, на речной и гужевой

транспорт, на строительство судов и барок на Чусовой и Каме. А зажиточная крестьянская верхушка, богатея на эксплуатации односельчан и «пришлых» людей, пополняет ряды предпринимателей и купцов.

О развитии новых явлений свидетельствовало втягивание в рыночные связи крестьян, рост денежного оброка и всевозможных денежных поборов. Чтобы изыскивать деньги на их уплату, крестьянин вынужден был часть продукции своего хозяйства реализовать на рынке. К концу века важное значение приобретает хлебная торговля на местных рынках, растет число скупщиков крестьянского хлеба, богатеющих на его перепродаже. В качестве одного из крупных хлебных рынков России выступает Кунгур. Если раньше за пределы края шла главным образом уральская соль, то теперь на многих рынках России продаются уральские кожи, изделия из них, хлеб и другие продукты сельского хозяйства.

Свидетельством втягивания Урала в систему все-российского рынка является и то, что на уральских рынках можно было купить самые разнообразные товары, не только производившиеся в Поморье, Поволжье, центральных и южных уездах государства, но и привезенные через Архангельск и Астрахань из европейских и восточных стран. Потребителями заморских товаров были царские воеводы, владельцы солеварен, вотчинники, купцы и «лучшие» люди посада. Основная масса посадского населения покупала в основном хлеб и самое необходимое для жизни.

В развитии пушной торговли России наряду со старыми ярмарками — в Соли Вычегодской и Нижегородской (Макарьевской) — начинает играть большую роль новая — Ирбитская, узаконенная в качестве общероссийского торгового пункта в 1638 г. и оказавшая впоследствии немалое влияние на развитие экономики края.

Бабиновская дорога — главный тракт, соединяющий крупнейшие рынки центра государства и всей Европейской России с уральскими землями и Сибирью, несколько изменила свое направление: минуя Туринск, шла через село Салдинское, слободы Невьянскую, Ирбитскую, Усть-Ницинскую на Тюмень и Тобольск.

Совершите (по карте) поездку с купцами из Москвы, Ярославля или Устюга в центр Сибирского воеводства — Тобольск.

§ 10. Уральская промышленность в XVII в. Рост феодального угнетения. Классовая борьба

Соляные промыслы. В XVII в. Соликамск стал крупнейшим центром солеваренной промышленности.

Появляются все новые и новые владельцы соляных варниц. Заводит свои солеварни и казна. Седьмую часть всей вываренной соли (до 1 млн. пудов) давали ежегодно 36 варниц казенного Зырянского промысла, принося государству огромные прибыли.

В самом конце века Строгановым удается получить этот промысел в аренду, что позволило им баснословно увеличить свои богатства.

Употребляет в «соляное дело» свои капиталы и разбогатевшая верхушка посада как самой Соли Камской, так и других городов — центров солеварення за пределами Урала.

Соляные растворы добывались при помощи расолоподъемных труб, выкачивающих рассол со значительных глубин. Для обслуживания каждой варницы требовалось не менее 20 человек: специальный мастер — «повар», подварок, 4 водолива (качавшие рассол), дровозы, набойщики и соленосы (набивавшие готовую соль в рогожные кули и переносившие ее в амбары).

Условия труда были тяжелыми. Оплата труда рабочих людей здесь была значительно ниже, чем на соляных промыслах Поморья и Поволжья.

Первые заводы. О рудных богатствах Урала было известно с давних пор. Начало промышленного использования уральских железных и медных руд падает на XVII в. Одним из первых заводов на Урале стал Ницинский завод, построенный в 1631 г. казной на р. Нице. Крестьян соседней слободы в принудительном порядке заставляли отбывать заводские работы. Были еще два железоделательных завода: в Чердынском уезде и в Далматовом монастыре.

Во второй половине века построил завод на р. Нейве Д. Тумашев. Здесь, используя труд наемных рабочих, получали в год до 1200 пудов железа, часть которого сдавалась владельцем в казну, а изделия из железа шли на местный рынок.

Все эти железоделательные предприятия были невелики.

После открытия залежей медных руд в районе Соликамска казна построила в 1634 г. первый в России медеплавильный Пыскорский завод, который давал до 600 пудов меди в год.

Таковы были первенцы уральской металлургии в XVII в.

Протесты и волнения. Усиление феодальной эксплуатации вызывало обострение классовой борьбы. Распространенным явлением была подача жалоб ясачными людьми на злоупотребления со стороны воеводской администрации, суда и представителей местных властей. С жалобами и челобитными выступали и крестьяне, и посадские люди. Одной из форм борьбы со злоупотреблениями и произволом были неоднократные стихийные нападения на укрепленные городки Строгановых.

После подавления крестьянской войны под предводительством Степана Разина в районе Соли Камской появился отряд во главе с Ильей Ивановым, «скликавший» к себе охочих людей. В начале 1670-х гг. начались стихийные выступления в ряде слобод Верхотурского уезда.

Так на протяжении всего XVII в. на Урале, как и во всем Русском государстве, русские крестьяне и ясачные люди боролись против феодального гнета.

Есть ли в местном музее материалы о волнениях или других массовых выступлениях на территории вашего района в XVII в.?

§ 11. Строительство уральских заводов в первой половине XVIII в. Превращение Урала в важнейший промышленный район страны

Казна строит заводы. В начале XVIII в. в России стали создавать крупные промышленные предприятия мануфактурного типа. На рубеже XVII—XVIII вв. начали строить первые крупные металлургические заводы на Урале.

Большинство из них возникало не на голом месте, а там, где имелся опыт по отысканию руд и их переплавке. В XVII в. здесь были многочисленные мелкие предприятия — кузницы, домницы, плавильные горны, основанные на труде членов семьи крестьянина. Плавка руды и выделка железа для владельцев этих мелких предприятий были основным занятием. Вполне понятно, что отношение крестьян к начавшемуся строительству заводов было отрицательным. Правительство же особыми указами запрещало действие мелких производств в районах, где закладывались заводы.

Изыскания для строительства заводов на Урале были начаты еще в 1696 г. Поиск железных и медных руд имел успех потому, что его вели местные крестьяне, кузнецы, имевшие большой опыт. История сохранила, к сожалению, имена далеко не всех уральских рудознатцев. Вот некоторые из них. Кунгурский крестьянин Ф. Мальцев причастен к открытию медной руды в Казанском уезде. Крестьяне Сергей Бабин и Кузьма Суля в 1702 г. открыли знаменитое месторождение меди — Гумешевское. Позже тот же Бабин с братьями нашел медь на реках Полевой и Решетке, а на р. Сысерти — железную руду.

В 1697 г. верхотурский воевода Д. Протасьев, сообщая о результатах поиска железной руды по рекам Тагилу и Нейве, приложил образцы магнитного железняка с горы Высокой. В результате анализа, произведенного в Москве, было признано, что уральские руды «весьма преизрядны и прибыточны в плавлении на железо». А в Амстердаме, где также исследовалась руда, уральское железо было признано «самым добрым».

Первыми казенными заводами были Каменский и Невьянский, начавшие давать металл в 1701—1702 гг. Вслед за ними были построены Уктусский и Алапаевский заводы. В 1723 г. основан Екатеринбургский казенный завод. Районом строительства большинства заводов стал Средний Урал.

С первых лет XVIII в. правительство стало получать с казенных заводов железо и военные припасы. Так, в 1704 г. на Каменском заводе уже было выплавлено свыше 59 тыс. пудов чугуна. За годы Северной войны завод дал к тому же огромное количество орудий, ядер, бомб и гранат.

Готовую продукцию уральских заводов везли сначала гужом до Уткинской пристани на Чусовой, с которой уходили караваны на Каму и Волгу. Чтобы караван из 30—45 стругов дошел до Москвы, требовалось более 3 месяцев. Следует иметь в виду и условия прохода караванов по своенравной Чусовой. Многие струги не могли ее преодолеть — разбивались.

После постройки канала Вышневолоцкой системы в 1703—1708 гг. установился сплошной водный путь уральских караванов до Петербурга.

Война, лишившая возможности получать, как прежде, железо из Швеции, заставила правительство Петра I разрешать частным предпринимателям, «какого бы чина и звания они ни были, заводы заводить и из руд товары делать». В порядке поощрения заводчикам отдавались «руды и рудные места» лет на 20—30, причем первые 4—6 лет были льготными — владелец построенного завода ни оброка, ни пошлин государству не платил.

Начало династии Демидовых. В 1702 г. казенный Невьянский завод был передан в частное владение Никите Демидову, ставшему родоначальником династии заводчиков на Урале. Будучи к этому времени владельцем завода под Тулою, Демидов имел значительный капитал и опыт заводского дела. Он был известен как человек предприимчивый, деятельный и разворотливый. Правительство Петра I, передавая завод Демидову, предоставляет ему ряд льгот, обеспечивает рабочей силой — приписными крестьянами.

И Демидов развернулся. Он не только возместил казне в течение пяти лет поставками железа стоимость Невьянского завода, но и построил новые заводы: Шуралинский, Быньговский, Верхнетагильский, Нижнетагильский. Демидов стал самым крупным поставщиком металла. «Достойным» преемником после смерти (1725 г.) основателя династии стал его сын — Акинфий, не меньше, чем отец, прославившийся и делами своими, и интригами, и жестокостями.

Строительство заводов во II четверти XVIII в. К исходу первой четверти XVIII в. на Урале казне принадлежало 8, а частным лицам — 6 заводов, на которых действовало 20 домен, 54 молота и 63 медеплавильные

печи. За короткий отрезок времени здесь был создан металлургический район мирового значения.

По признаниям специалистов, техника уральских заводов того времени была не только передовой в России, но и одной из лучших в Европе. Уральское железо благодаря его высокому качеству находит сбыт в Англии и Голландии.

Во второй четверти XVIII в. бурный рост новых заводов на Урале продолжался. Расширился круг заводчиков. Наряду с Демидовыми появились и другие горнопромышленники.

Частное строительство в этот период, продвигаясь на юг, преобладало. Этому способствовал ряд мер, предпринятых правительством: приписка деревень к заводам, обеспечение их землями и лесами, введение так называемой «горной свободы». В Берг-привилегии 1719 г. говорилось: «...соизволяется всем, и каждому дается воля, какого бы чина и достоинства ни был, во всех местах, как в собственных, так и на чужих землях искать, плавить, варить и чистить всякие металлы»*.

Казна в районе малообжитого северного месторождения горы Благодать строит заводы: Кушвинский (1739), Верхнетуринский (1739), Баранчинский (1743), известные позже под общим именем Гороблагодатских.

Благодаря успехам уральской промышленности русский экспорт железа в Англию достиг 546 тыс. пудов (против 360 тыс. пудов в 1725 г.), составив 1/3 всего производимого железа.

Интенсивно шло и строительство медных заводов. Четыре из них были основаны казной: Верхний и Нижний Юговские, Висимский и Мотовилихинский. В пределах Среднего и Южного Урала медные заводы строят Осокин (4), Демидовы (2), Пашкова (1).

Металлургия Урала к середине XVIII в. представляла собой крупное заводское производство, в котором все дальше шло разделение труда.

Уральскую мануфактуру отличало от западноевропейской то, что она, развиваясь в крепостническом

* Заводчиков, получивших от государства земли, леса и приписных крестьян, которые считались «крепкими» заводу, а не самому владельцу, называли посессионерами, а крестьян — посессионными.

государстве, основывалась на принудительном труде.

1. Рассмотрите карту, найдите заводы, построенные в первой и второй половине XVIII в. Объясните происхождение их названий. Что преобладает в названиях? Почему?

2. Попробуйте «пройти» с караваном уральского железа от Уткинской пристани на Чусовой до Москвы. Где зазимуете? Что увидите в пути?

3. Как пушки Каменского завода доставляли в Петербург в годы Северной войны?

§ 12. Управление краем в первой половине XVIII в.

Для удержания в повиновении эксплуатируемого народа, для борьбы с народными волнениями, для подавления недовольства нужна была сильная власть на местах. Указом Петра I в 1708 г. вся страна была разделена на 8 губерний с губернаторами во главе. Некоторые губернии делились на провинции, которыми управляли воеводы. Обширные пространства Приуралья, Урала и Сибири после ликвидации в 1709 г. Сибирского приказа были включены в состав Сибирской губернии с центром в Тобольске. При делении губернии на провинции уральские земли оказались в составе Вятской и Соликамской провинций. Земли удмуртов и башкир были включены в состав Казанской губернии. Для управления горными заводами Урала и их населением было создано специальное горное учреждение — Сибирский обер-бергamt (переименованный в 1734 г. в горное правление).

Место и роль его были определены следующим образом: «Главнейшая горных и заводских дел канцелярия, где вышнее надо всеми заводами и горными делами начальство, под которым имеются все Сибирские, Пермские, Кунгурские и Верхотурские казенные заводы и рудники, и оных управители, канцелярские и прочие служители, мастеровые и работные люди и приписные к заводам для всяких работ крестьяне». Горные власти, располагая военной силой, держали в повиновении горнозаводское население, выполняли и карательные функции.

Широта прав, предоставленных местным горным учреждениям — Пермскому и Оренбургскому, — была встречена в штыки не только гражданскими властями, но и крупными промышленниками, привыкшими к полной независимости в этом отдаленном крае. Особенно могущественным и всевластным стал быстро разбогатевший Демидов, нарушавший интересы казны и ни с кем ни считавшийся.

Первым горным начальником уральских казенных заводов был артиллерийский капитан В. Н. Татищев, посланный на Урал в 1720 г., чтобы «... в сибирской губернии на Кунгуре и прочих местах, где обещутся удобные места, построить заводы и из руд серебро и медь плавить».

Татищев, познакомившись с особенностями края, которым ему предстояло управлять, наметил широкую программу хозяйственного развития Урала и культурных преобразований.

Горную канцелярию из Кунгура он перевел в Уктусский завод, вблизи которого по его проекту и под его руководством было начато строительство самого крупного завода на реке Исети.

Столкновение и конфликт В. Н. Татищева с Демидовыми, считавшими себя чуть ли не полными «хозяевами Урала», привели к временному отстранению его от дел, несмотря на то, что расследованием была установлена правота Татищева. «Соблюдая интерес государев», он вскрыл своеволие и произвол Демидова, подкупы и чинимые им беззакония.

В 1722 г. горным начальником был назначен В. И. Геннин, который руководил уральскими заводами 12 лет. При нем в 1723 г. было завершено строительство главного, самого крупного и передового по оснащению не только в России, но и в Европе завода, ставшего основой города Екатеринбурга.

На заводе плавил чугун и медь, лили пушки и якоря, готовили жечь, проволоку, инструменты. На территории завода находились также монетный двор и гранильная мастерская.

Сопrotивление местного населения, особенно башкир, строительству заводов на их землях было настолько сильным, что всякое «строение и горную работу» солдаты вначале «обносили полисадною крепостью». А «крепость Екатеринбургская, состоящая о шести бастионах

да четырех полубастионах, обведена внутри полисадом, земляным валом, каналом и рогатками» *.

Екатеринбургский завод, превратившийся позже в город, стал не только горным, но и административным центром всего горнозаводского Урала.

Помимо горных властей здесь, как и повсеместно в стране, были власти гражданские — контора судных земских дел, а для надзора за населением была учреждена должность полицмейстера.

В 1734 г. горным начальником уральских заводов вновь был назначен В. Н. Татищев. Деятельность его на этом посту была разносторонней и весьма плодотворной и оставила глубокий след в хозяйственной и культурной жизни края.

§ 13. Положение и борьба приписных крестьян в первой половине XVIII в.

Чтобы обеспечить вновь строящиеся заводы рабочей силой, правительство направляло на заводы рекрутов, осужденных, бродяг, нищих, военнопленных и др. Заводовладельцам разрешалось переводить на заводы и покупать крепостных крестьян. Но основную массу работающих, как на казенных заводах, так и на частных, составляли приписные крестьяне. Началом приписки считаются 1702—1703 гг., когда к Невьянскому заводу Демидова было приписано около 2,5 тыс. крестьян. Позже указ 1721 г. разрешал в целях «размножения заводов как помещиками, так и купецкими людьми к тем заводам деревни покупать невозбранно». Правда, оговаривалось твердо, «дабы те деревни всегда были при тех заводах неотлучно». Заводчикам разрешалось продавать их только вместе с заводом.

К концу первой четверти XVIII в. только к казенным заводам Урала было приписано около 25 тыс. душ, а в середине 40-х гг. более 60 тыс. душ.

В. Геннин составил перечень работ, нормы выработ-

* На месте бывшего завода и др. строений ныне сооружен Исторический сквер — своеобразный музей под открытым небом, памятник строителям города — крестьянам, солдатам, плотинным и доменным мастерам, создавшим уникальные сооружения более чем 250 лет тому назад.

ки и размеры оплаты труда приписных крестьян для главного Екатеринбургского завода и требовал, чтобы этими правилами пользовались на всех казенных заводах. Этот документ и лег в основу всех последующих заводских «штатов» XVIII и XIX вв.

Из заводских работ приписных самыми главными и тяжелыми были работы, связанные с поставкой на завод огромного количества древесного угля, на котором работали домны, кричные горны и медеплавильные печи. Приписной крестьянин вынужден был в течение года не один раз отрываться от своего хозяйства для выполнения заводских работ. Каждый год в конце марта, «как дороги в лес просыхать учнут», приписные крестьяне под присмотром управителей должны были являться на завод, на так называемый «расклад уроков».

Многим крестьянам приходилось отрабатывать подать не только за себя, но и за умерших, взятых в рекруты, беглых. Существовала целая система штрафов — за недодел железа, за пережог угля, за плохую «сработку куч», за «ломь» угля и многое другое. Кроме того, управляющие и приказчики обсчитывали работников. Все это превращало приписного крестьянина в человека, полностью закабаленного заводом.

Безысходность положения вынуждала крестьян к различным формам сопротивления местным властям и заводчикам, в том числе к бегству. На поимку беглых направлялись воинские команды, перекрывавшие дороги, обшаривавшие окрестные леса. Возвращенных наказывали палками, заковывали «в железы» и снова «определяли» на работы. И несмотря на все это, известны случаи многократных побегов.

Побеги начались уже в первые же годы строительства уральских заводов. В 1703 г. бежало на Яик более 200 крестьян, приписанных к Каменскому заводу.

В том же 1703 г. начали поступать жалобы и с частных заводов. Так, в жалобе из Невьянского завода Демидова крестьяне сообщали, что заводчик не только «морит их голодом и бьет батожем и плетью насмерть», но и захватывает принадлежащее им имущество.

В течение всей первой половины XVIII в. крестьяне, приписанные к заводам Демидовых, Осокиных и других владельцев, отказывались от исполнения заводских работ, оказывали сопротивление местным властям и управителям. В Берг-коллегию приходили сообщения завод-

чиков о том, что из-за массовых побегов рабочих людей им приходится останавливать заводские работы.

В 1726—1727 гг. массовые выступления приписных крестьян охватили почти все заводы.

Были ли в XVIII в. волнения на заводах района, в котором вы живете?

III. Разложение феодализма и развитие капиталистических отношений на Урале

§ 14. Горнозаводский Урал во второй половине XVIII в. и его роль в экономике России

Заводы и продукция. Во второй половине XVIII в. уральская горнозаводская промышленность достигла своего высшего уровня по темпам строительства заводов, росту их продукции, по количеству металла, выплавляемого в среднем на одну доменную печь. Уральские доменные заводы превосходили предприятия передовых металлургических стран того времени, в том числе и Англии.

Доля уральского металла в общерусской выплавке значительно возрастала. Урал к концу века давал более 80 % всего русского чугуна.

Изучая особенности экономики и социального строя Урала в более позднее время, В. И. Ленин подчеркивал, что крепостное право помогло «Уралу подняться так высоко в эпоху зачаточного развития европейского капитализма»¹. «Во времена оны,— писал В. И. Ленин, имея в виду XVIII в.,— крепостное право служило основой высшего процветания Урала и господства его не только в России, но отчасти и в Европе»².

Строительство заводов во второй половине века шло неравномерно. Так, в 1750—1790 гг. здесь было построено 50 доменных и передельных и 22 медеплавильных завода, тогда как в последующие двадцать лет — всего 15.

Большинство заводов во второй половине XVIII в. было построено на средства частных владельцев при поддержке и содействии казны. Особенно интенсивное строительство заводов объясняется всевозрастающим спросом на русское железо за границей, расширением внутреннего рынка, возросшей потребностью государства в меди и военными нуждами.

¹ Ленин В. И. Полн. собр. соч., т. 3, с. 485.

² Там же.

Наличие естественных богатств определило три направления в размещении новых заводов в 50—60-х гг.: 1) на юг, где были освоены заводчиками обширные пространства Предуралья и Южного Урала (Златоустовский и Саткинский казенные и 17 частных заводов); 2) в пределы Северного, редкозаселенного и труднодоступного Урала, где нашли приложение капиталы разбогатевшего на откупе вина М. Походяшина (три завода во главе с Богословским (1759) и богатейшими Турьинскими рудниками (1760); 3) на запад — в пределы Вятской губернии, где на купеческие капиталы Осокиных, Масаловых и др. было построено более 10 заводов, продукция которых шла в основном на внутренний рынок.

Рост выплавки чугуна и выковки железа за вторую половину XVIII в. был громадным. Если в 1750 г. все заводы давали 1 млн. 424 тыс. пудов чугуна, то в 1800 г. выплавка составляла 7 млн. 71 тыс. пудов. Число действующих домен на всех уральских заводах увеличилось за это время с 19 до 75.

Значительно выросло железодельное производство. За этот же период число молотов, ковавших железо, выросло со 178 до 671. Соответственно увеличилось и количество выкованного железа: с 984 тыс. до 5 млн. 434 тыс. пудов.

Медная промышленность. Во второй половине XVIII в. Урал стал главным производителем меди в стране. Здесь выплавлялось 90 % всей российской меди. Медь, получаемая на уральских заводах, в значительных количествах шла на чеканку монеты. Среди монетных дворов главную роль играл Екатеринбургский, дававший более 80 % всей изготавливавшейся в России медной монеты. С 1789 г. был переведен на изготовление монеты Аннинский медеплавильный завод на р. Бабке в Кунгурском уезде.

Золото. Промышленная разработка уральского золота, открытого в 1745 г. вблизи Екатеринбурга, начинается с 1752 г. В этом году для промывки золота был переоборудован Уктусский завод. Вслед за ним в 1753 г. на р. Березовке, притоке Пышмы, был заложен новый золотопромывальный завод. Спустя 10 лет на Пышме строится еще один такой же завод. Березовский завод

вскоре стал центром управления всей золотой промышленностью Урала,

Заводчики. Во второй половине XVIII в. заводы неоднократно переходили из одних рук в другие. Большую роль при этом играли личные симпатии или антипатии и близость того или иного человека ко двору, к императрице.

Дворяне становились заводчиками, заводчики «разного звания» становились помещиками, получали чины и звания, а то и занимали почетные должности при дворе. Весьма показательна в этом отношении судьба Демидовых. Если первый Демидов — Никита — начинал как тульский кузнец и имел один завод стоимостью 4,5 тыс. рублей, то преемник его, Акинфий Демидов, получивший уже дворянское звание, умирая, оставил своим наследникам 25 чугуноплавильных, железоделательных и медных заводов, 3 пристани, 95 рудников. Более 38 тыс. крепостных крестьян работало на Демидовых. Все в их владениях делалось с «демидовским» размахом: с годами все больше высококачественного железа со знаменитым «демидовским» знаком «соболь» уходило в караванах по Чусовой и Каме в столицу и заграничные порты. Богатейшее месторождение магнитного железняка на р. Тагил — гора Высокая с огромными запасами лучшей руды — стало фактически собственностью Н. Демидова, а домы А. Демидова в 30-х гг. давали половину выплавки такой страны, как Англия.

Строгановские капиталы в XVIII в. перешли в руки нескольких владельцев. В 1747—1749 гг. огромные земельные владения — 6 млн. десятин, принадлежавшие Г. Д. Строганову, по разделу достались его сыновьям.

В течение XVIII в. Строгановы и их новые родственники, действуя в духе времени, основали на западных склонах Урала ряд новых заводов.

В 1762 г. особым указом Екатерины II разрешалось заводить фабрики «всеми, кто пожелает». Это привело к активизации купеческого предпринимательства в 60-х гг. Так, например, Савва Яковлев за 13 лет потратил на приобретение действующих заводов более 1 млн. 300 тыс. рублей. К купленным заводам он добавил построенные и стал одним из могущественных заводладельцев не только на Урале, но и в России. В число 22 «яковлевских» заводов, доставшихся позже его

наследникам, входили такие крупные, как Верх-Исетский, Верх-Нейвинский, Уткинский, Невьянский, Петрокаменский и другие.

В то время как мелкие предприниматели разорялись, «тузы» горного дела продолжали поставлять на внутренний и внешний рынок не только чугун, железо, сталь, но и готовые изделия.

1. Отыщите на карте районы нового строительства заводов в период высшего процветания Урала.

2. Какие из заводов, построенных в XVIII в., сохранились и по сей день в вашем районе, какие перестали существовать, дав начало населенным пунктам, городам?

§ 15. Классовая борьба на Урале во второй половине XVIII в.

Вторая половина XVIII в. явилась временем дальнейшего ухудшения положения работных людей уральских заводов и заводских крестьян. Штаты заводов, составленные во времена Геннина — Татищева, продолжали действовать до конца века, несмотря на то, что установленная плата за работу совсем не соответствовала ценам на основные продукты питания, поднявшимся за это время в 4—5 раз. Вот почему рабочим, особенно много семейным, жилось очень тяжело.

Документы и рассказы современников свидетельствуют о неслыханных жестокостях уральских заводоладельцев и их приказчиков по отношению к рабочим и крестьянам. Черную славу своими злодеянияминискал управитель Кыштымских заводов Зотов. Случаи, когда непокорные рабочие исчезали бесследно, имели место на Невьянском, Богословских и других заводах.

Все более тяжелым становилось и положение крестьянского населения на Урале. Только в имении Голицыных в Пермской губернии в конце XVIII в. насчитывалось около 8 тыс. крепостных, которые питались «милостыней», и 5,5 тыс. крестьян, «питавшихся милостыней, дубом и корой».

В этих условиях на заводах и в приписных деревнях то и дело вспыхивали волнения. В 1754 г. крестьяне 33 селений, приписанных к Авзяно-Петровскому за-

воду Шувалова, выступили против исполнения заводских работ. Волнения крестьян продолжались и в 1757—1760 гг., а при передаче Авзяно-Петровского завода новому владельцу в 1766 г. вспыхнули с еще большей силой.

В 1760 г. произошли серьезные волнения крестьян, приписанных к Кыштымскому и Каплинскому заводам. Посылка воинской команды еще больше обострила события. Крестьяне, вооружившись чем попало, оказали сопротивление.

Столкновения с воинскими командами были и в других местах. В 1761—1762 гг. волнения имели место сразу на нескольких заводах: Воткинском и Ижевском, Невьянском и Нижнетагильском, Верх-Исетском, Городоблагодатских и других.

Крестьяне соглашались обрабатывать только подушную подать, за дополнительные работы требовали платы наравне с наемными. К заводским крестьянам в ряде случаев, например в Нижнетагильском заводе, присоединялись и мастеровые из основных цехов.

Обеспокоенное размахом движения, видя безрезультатность посылки воинских команд, правительство направляет на Урал особую комиссию во главе с видным сановником Екатерины II А. А. Вяземским, который стал сочетать прямое подавление с некоторыми уступками.

Это не принесло властям успокоения, волнения продолжались. Они охватили обширную территорию.

Чем был ваш населенный пункт накануне восстания Пугачева: заводским поселком, слободой, селом, городом, казачьей станицей?

§ 16. Пугачев на Урале

Крестьянская война во главе с Е. И. Пугачевым охватила огромную территорию, в том числе значительную часть Урала. Начавшись на Яике, восстание перекинулось в Башкирию, а затем в горнозаводские районы Приуралья.

В Прикамье отрядами Пугачева были взяты Оса, Ижевский и Воткинский заводы. На сторону восставших перешли Аннинский, Юговские, Бизярский, Иргинский, Курашимский заводы. Под угрозой оказался и центр Пермской провинции — Кунгур, куда отряды вос-

ставших направились из занятых ими Осы и Красноуфимска.

В момент осады Красноуфимска к восставшим присоединился приобретший позже большую популярность 20-летний башкирский поэт Салават Юлаев. В 1773 г. он был мобилизован на борьбу с Пугачевым, перешел на сторону его атамана Ивана Степанова, вместе с которым и вел военные действия. Позднее Салават Юлаев руководил восстанием в Башкирии. Продолжал борьбу и после ареста Пугачева. В ноябре 1774 г. был схвачен карателями, наказан плетью и сослан на вечную каторгу.

Особо активное участие в движении Пугачева принимали приписные крестьяне тех заводов, где и раньше имели место различные формы «неповиновения». Шайтанский, Каслинский, Билимбаевский заводы стали центрами формирования отрядов Пугачева на Среднем Урале. В течение первых двух месяцев Крестьянской войны было взято с боями более 20 уральских заводов. К концу января 1774 г., когда успех восставших привлек на сторону Пугачева массы крестьян Исетской провинции, казаков линейных крепостей, заводских крестьян и работных людей, остановили работу еще около 40 заводов.

А что же происходило в центре всей горнозаводской промышленности Урала — в Екатеринбурге? Первые известия о событиях в далеких оренбургских степях дошли до сведения екатеринбургского горного начальства в октябре 1773 г. Слухи о начавшейся осаде Оренбурга Пугачевым вызвали в Екатеринбурге тревогу и опасения. Был принят ряд мер. Сибирскому губернатору срочно была направлена просьба о «присылке военных людей», на окрестные заводы выехали специальные команды для «узнания крестьянских мыслей». Даны были распоряжения об усилении полицейского надзора на заводах и о немедленной поимке «подозрительных». Все эти меры привели к тому, что гарнизон Екатеринбурга был численно увеличен, но качество создаваемых военных соединений не внушало особого доверия начальству, так как в окрестных слободах было неспокойно.

Иван Белобородов. На Среднем Урале движение возглавил отставной артиллерист Иван Наумович Белобородов — один из главных сподвижников Пугачева.

член военной коллегии, «главный атаман и походный полковник»¹. Выходец из приписных крестьян, хорошо знавший их беды и нужды, Белобородов, организовав в одном из приписанных к Сергинскому заводу сел отряд из 50 человек, двинулся через Ачитскую крепость к Екатеринбург.

Отряд Белобородова за несколько суток вырос до 600 человек, имел пять пушек, пять пудов пороха и успешно продвигался вперед, встречая в пути поддержку со стороны заводского населения. Обосновавшись в 40 верстах от Екатеринбурга, в Шайтанском заводе, Белобородов провел два успешных сражения с войсками, охранявшими Екатеринбург, взяв в плен более 60 человек. В течение короткого времени в декабре 1773 г. восставшими были заняты Ревдинский, Билимбаевский, Бисертский, Васильево-Шайтанский, Уткинский, оба Сергинские заводы. Екатеринбург оказался в кольце.

Попытки чиновников горной канцелярии посылать в слободы команды для «увещеваний» не дали результатов, так как встречи между крестьянами и солдатами часто заканчивались переходом последних на сторону восставших.

В этих условиях в начале января 1774 г., когда восставшими были заняты Оса, Красноуфимск, начата осада Кунгура и Челябинска, было принято решение об эвакуации Екатеринбурга по единственной оставшейся дороге в Верхотурье. Купцы, дворяне, горные чиновники, духовенство покидали город. Горные власти распорядились об эвакуации мастеров и оборудования важнейшего предприятия города — монетного двора.

На подавление Крестьянской войны была направлена хорошо вооруженная карательная армия.

Март 1774 г. стал месяцем крупных неудач Пугачева. Была снята осада Екатеринбурга. Понеся большие потери, Пугачев ушел в Башкирию во главе отряда в 500 человек.

За короткий срок отряд увеличился в 10 раз, с заводов Авзяно-Петровского, Воскресенского, Белорецкого, из Башкирии шло новое пополнение. В мае отряд Пугачева, выступив из Белорецкого завода, взял стани-

¹ Подробно см. в кн.: Боголюбов К. В. Пугачевский атаман Иван Белобородов. Свердловск, 1973.

цу Магнитную. К нему присоединился отряд Белобородова.

После боев на Южном Урале Пугачев принял решение двинуться к Казани, предполагая в Прикамье пополнить свои силы. В июне 3-тысячный отряд Белобородова снова занял Красноуфимск, несколько позже, когда на сторону Пугачева перешел гарнизон Осы, ряды восставших выросли до 8 тысяч. В этот последний период Крестьянской войны большую роль в военных успехах Пугачева играл И. Н. Белобородов. Войска двигались к Казани, снова заняли Воткинский и Ижевский заводы, Сарапул. Дальше события уже разворачивались за пределами Урала.

Подавление восстания Пугачева не остановило движения крестьянских масс, не прекратило волнений приписных крестьян на уральских заводах. Последняя четверть XVIII в. стала временем многочисленных массовых выступлений заводского населения, в результате которых многие крупные заводы вынуждены были приостанавливать свою работу.

1. Побывали ли на территории вашего района отряды Е. И. Пугачева? Какой именно отряд вел военные действия? Как развивались события?

2. Есть ли в местном музее экспонаты, характеризующие ход Крестьянской войны в вашем районе?

§ 17. Урал в последней четверти XVIII в. Изменения в управлении

Губернская реформа. В целях усиления власти дворян на местах правительство Екатерины II провело в 1775 г. губернскую реформу. Вместо прежних огромных, трудноуправляемых губерний создавались новые. Земли Среднего Урала и Прикамья были включены в состав Пермского наместничества, которое первоначально было поделено на две области: Пермскую и Екатеринбургскую. Позже деление на области было отменено, а наместничество переименовано в губернию.

В состав Пермской губернии вошли земли по обоим склонам Уральского хребта, расположенные в 12 уездах: Пермском, Кунгурском, Красноуфимском, Осинском, Оханском, Соликамском, Чердынском, Верхотур-

ском, Ирбитском, Камышловском, Шадринском и Екатеринбургском. Наряду со старыми городами центрами уездов стали Ирбит, Шадринск, Оханск и Камышлов.

Указом Екатерины II в ноябре 1780 г. предписывалось: «Уважая выгодность положения Ягошихинского завода и способность места сего для учреждения в нем губернского города, мы повелеваем... город губернский для Пермского наместничества назначить в сем месте, наименовав оный город Пермь». В октябре 1781 г. состоялось торжественное открытие города. Так появился на берегах Камы новый губернский город.

В результате реформы уральские горные заводы, управление которыми осуществлялось из Екатеринбурга, оказались на территории Пермской, Оренбургской, Вятской, Вологодской и даже Казанской губерний. Это в значительной степени осложнило административно-политическую систему управления Уралом, приводя к переплетению горных и гражданских властей, а часто и к острым противоречиям между ними.

На экономической жизни Урала не могло не сказаться произведенное в 1783 г. изменение главной сухопутной дороги из Европейской России в Сибирь. Главный Сибирский тракт проходил из Казани на Сарапул, поворачивал на север к Оханску, пересекая Каму, выходил на Пермь, а затем шел на Кунгур, Екатеринбург, Тюмень. Новая дорога связывала наиболее густонаселенные уезды и горнозаводские центры, что способствовало росту рыночных связей и торгового оборота.

Бурное заводское строительство, освоение новых земель привели к росту населения. В уральских губерниях к концу XVIII в. насчитывалось более 2,5 млн. человек (при общей численности в России — 36 млн.).

Напуганное Крестьянской войной правительство Екатерины II сделало попытку несколько улучшить положение приписных крестьян уральских заводов. Изданное в конце 70-х гг. «Учреждение о приписных крестьянах» было распространено не только на казенные, но и на все частные заводы. Подтверждая установленный еще во времена Геннина—Татищева перечень и порядок исполнения заводских работ, «Учреждение» категорически предписывало горным начальникам и заводоладельцам строго, под угрозой штрафа, соблюдать сроки отправки приписных на заводские работы и воз-

вращения их в селения для занятия своим хозяйством.

Понятно, что этот документ был продиктован не гуманностью императрицы, а боязнью повторения грозных событий 1773—1775 гг.

В какой губернии и каком уезде по административному делению конца XVIII в. находился район, в котором вы живете?

§ 18. Города Урала

В последней четверти XVIII в. завершается создание сети уральских городов, которая без значительных изменений просуществовала вплоть до самой Октябрьской революции. Если первые города Урала имели, как правило, военно-административный характер, то многие из сложившихся в последующий период выростали из крупных сел (Оса, Саранул), центров горнозаводского производства (Алапаевск, Ягошихинский завод) или пограничных крепостей (Троицк, Челябинск). Иногда, правда довольно редко, населенный пункт сразу возникал как город: Чердынь, Верхотурье, Екатеринбург, Оренбург.

Развитие капиталистических отношений сказывалось и на жизни городов. Рост числа заводов и рабочей силы на них, увеличение числа работающих по найму, выступающих в роли потребителей продуктов сельского хозяйства, приводили к активизации обмена между городом и деревней. Расширялись и укреплялись рыночные связи, росли вес и значение внутриуральского рынка. Не случайно именно на этом этапе в ряде уральских городов развивается своя местная промышленность по переработке сельскохозяйственного сырья.

На судьбах многих городов Урала по-разному отразилось установление Сибирского тракта. Старые города: Чердынь, Соликамск, Верхотурье, оставшись в стороне от него, захирели и утратили свое бывшее значение. Зато Кунгур, хотя и стал вместо центра провинции только уездным городом, развивался и процветал в качестве одного из важнейших хлебных рынков и поставщика кожевенных товаров на азиатские рынки. Вместе с тем он являлся важнейшим перевалочным пунктом для многочисленных грузов, привозимых сюда гужом из

Сибири и следующих дальше водным путем в Европейскую Россию.

Достигли расцвета и были крупнейшими торговыми центрами «города ярмарочной линии»: Ирбит, Троицк, Оренбург. Между ними шло постоянное движение товаров, чему способствовала разновременность ярмарочных торгов в них.

Ирбитская ярмарка. Этот второй в России после Макарьевской (Нижегородской) ярмарки торг, находясь вдали от водных путей, начинался зимой, когда устанавливался санный путь, когда сибирская пушнина осеннего промысла уже готова была к реализации и доставлялась сюда огромными партиями иркутскими купцами. Из Троицка и Оренбурга русские купцы, ведущие посредническую торговлю, привозили хивинские, бухарские и китайские товары: шелк, чай, ткани, фарфоровую посуду, золото, серебро в слитках и монете персидской и индийской и многое другое. Архангельские и устюжские купцы привозили в Ирбит «заморские», заграничные товары — сахар, сукна, лимоны, сладости, в больших количествах привозились также виноградные вина, табак, французская водка. Из Европейской России, из Москвы поступали сюда многие местные и заграничные товары, а уральские заводы поставляли медную посуду и различные изделия из железа.

Екатеринбург. Во второй половине XVIII в. среди всех уральских городов отличался Екатеринбург*. Своеобразие его, как общеуральского горнозаводского центра, сказывалось на экономической жизни города. Не могла не оказать своего влияния и развивающаяся в окрестностях города золотодобыча.

Начиная с 70-х гг. XVIII в. в городе возникает ряд заведений по переработке сельскохозяйственной продукции — салотопенных, маслособойных, солодовенных, кожевенных, мыловаренных, свечных.

Салотопенные заводы екатеринбургских купцов Рязанова, Казанцева и др. давали возможность отпра-

* В 1789 г. Екатеринбург получил свой герб: в верхней части щита помещен герб губернского города Перми, а в нижней, на зеленом поле, шахта и плавильная печь, олицетворяющие естественные богатства края и основные занятия жителей.

лять в столицу для экспорта огромные партии сала, спрос на которое в то время был велик в ряде стран, особенно в Англии.

В 80-х гг. XVIII в. в Екатеринбурге проживало около 8 тыс. человек. Весьма многочисленной была прослойка военных (18 %). Дворяне не играли большой роли в жизни города. Зато внушительным было число горной администрации разных рангов и их obsługi.

Основную массу населения составляли заводские рабочие — более 45 % и крестьяне — 10 %. Они были заняты постоянной работой на заводе, монетном дворе, гранильной фабрике и в различных больших и малых «заведениях».

Второй по численности после рабочих и крестьян категорией населения города были купцы и посадские цеховые, занимавшиеся торговлей и ремеслом.

Состав населения города свидетельствовал о превращении его в крупный потребляющий центр. В 80-х гг., когда Екатеринбург в ходе губернской реформы стал центром области, объединяющей 8 уездов, купечество города вышло из подчинения Тобольску и получило свой магистрат. Горному же начальству, долгое время являвшемуся единственным и безраздельным хозяином города, главной властью, особым указом Берг-коллегии предписывалось «купечеством, судом и расправой не ведать».

Заводские поселки. Заканчивая рассказ об уральских городах, нужно остановиться на одном интересном явлении. Ряд крупных горнозаводских поселений, не уступавших, а в ряде случаев и превосходивших города, так и не был переведен в ранг городов до самой Октябрьской революции. Среди них два заводских поселка в демидовских владениях.

Первым заводом Демидовых на Урале и долгое время центром всех их владений был Невьянск. К 70-м гг. XVIII в. по числу дворов он был третьим населенным пунктом на Урале, превосходил не только старые города — Соликамск, Верхотурье, но и Кунгур, Уфу, Челябинск. Население его все время увеличивалось, а металлургическое производство развивалось и совершенствовалось.

Невьянск славился не только на местном рынке, но и далеко за пределами Урала продукцией своего за-

вода. В Западную Европу отсюда шло полосовое железо, в Сибирь, Среднюю Азию и европейские губернии шли невянские котлы, сковороды, изделия каретников, колесников и других мастеров, занимавшихся различными кустарными промыслами. Новый промысел — сундучный — скоро отодвинул на задний план процветавшие здесь прежде каретный и колесный. Около ста столяров, слесарей, чеканщиков и других мастеров изготовляли знаменитые сундуки, славившиеся далеко за пределами Урала.

Со временем центр демидовских владений переместился в Нижнетагильский завод, построенный позже, но оказавшийся в чрезвычайно выгодных для роста условиях. В последней четверти XVIII в. население здесь увеличилось почти на одну треть. По количеству жителей Нижний Тагил занимал четвертое место среди населенных пунктов Урала, следуя за Оренбургом, Екатеринбургом и Невьянском. Здешний завод по масштабам производства превосходил все уральские заводы. Его домны обеспечивали чугуном не только свое передельное производство, но и Выйский, Лайский, Черноисточинский, Висимо-Шайтанский и Висимо-Уткинский заводы. Развита были здесь и промыслы. Отсюда на крупнейшие ярмарки шла продукция кустарей — сундуки, самовары, подносы. Подносный промысел приобрел всеобщую известность и имел большой спрос благодаря так называемой «худояровской» лаковой росписи.

Совершите «поездку с русскими купцами» из Ирбита в Троицк и Оренбург. Что везут купцы? На что обменивают они свои товары в этих городах, что повезут с Урала на знаменитую Макарьевскую ярмарку?

§ 19. Горные заводы Урала в период разложения и кризиса феодальной системы (первая половина XIX в.)

Изменения в управлении. Складывание крупных горнозаводских комплексов — хозяйств, состоящих из нескольких заводов, рудников, пристаней, процесс длительный, а оформление их в качестве горных округов падает на конец XVIII — начало XIX в. и находит отражение в Горном уставе 1806 г.

В период с 1806 по 1813 г. сложилась система казенных горных округов, их насчитывалось шесть: Екатеринбургский, Гороблагодатский, Богословский, Пермский в Пермской губернии, Камско-Воткинский в Вятской и Златоустовский в Оренбургской.

Всеми делами в казенных горнозаводских округах ведали горные начальники, о которых в Горном уставе говорилось: «Горные начальники суть хозяева заводов». Как правило, это были люди военные в чине полковника или подполковника. В 1826 г. была учреждена должность «Главного начальника горных заводов хребта Уральского», которого Горный устав именовал «хозяином хребта». Подчиняясь непосредственно министру финансов, он имел весьма обширные права и полномочия, располагал военной и полицейской властью и совсем не зависел от общего гражданского управления и генерал-губернатора.

Уральскому горному правлению вменялось в обязанность «ведать и содействовать в управлении всех горных заводов и промыслов хребта Уральского, принадлежащих как на праве посессионном, так и на праве полном, вотчинном». Заводы имели свою заводскую полицию в лице заводских исправников, которые подчинялись главному начальнику. Их функции тот же Горный устав определял следующим образом: «...иметь присмотр, чтобы рабочие люди выполняли свою обязанность надлежащим образом, чтобы были послушны заводской конторе и управляющему заводом». Для «наведения порядка» в руках главного начальника была и военная сила.

Урал в 1812 г. Трудно переоценить тот вклад, который внесли уральцы в победу над Наполеоном в Отечественную войну 1812 г. Уральские заводы еще в XVIII в. были главным поставщиком всего, что требовалось для пополнения многочисленных арсеналов страны всеми видами оружия (см. схему «Что давал Урал России», форзац № 1). А в годы войны заказы военного и морского ведомств выполнялись уральскими заводами с большой ответственностью, выпускаемая продукция отличалась высоким качеством.

На полях сражений отличились многие воинские соединения, сформированные на Урале и из уральцев, о чем свидетельствует ряд похвальных отзывов самого