

**Административно –
территориальное деление
Иркутской области и
Киренского района**



Вехи истории

Киренск 2022

ББК 67.99
А 31

А 31 Административно – территориальное деление
Иркутской области и Киренского района. Вехи истории
/ сост. И. В. Суханова. – Киренск, 2022. – 74 с.

ББК 67.99
© Авторский текст – И. Суханова
Оформление Агафонова К. С.

**МКУ Межпоселенческая библиотека
МО Киренский района**

**АДМИНИСТРАТИВНО – ТЕРРИТОРИАЛЬНОЕ
ДЕЛЕНИЕ ИРКУТСКОЙ ОБЛАСТИ И
КИРЕНСКОГО РАЙОНА. ВЕХИ ИСТОРИИ**

Киренск 2022

Введение

Иркутск - пятый по величине город Сибири, основан как острог в 1661 году. Административным центром Иркутской области стал в 1937 году.

Киренск – один из городов Иркутской области, был основан как острог в 1631 году. Статус города был присвоен в 1775 году. В 1929 году был образован Киренский район. А до этого времени и Киренский район, и Иркутская область имели различные административные статусы, отражающие исторические вехи их развития, в котором они выступали в качестве различных административных единиц.

Административно - территориальное деление или административно - территориальное устройство - это разделение территории унитарного государства на части (единицы), в соответствии с которым строится система местных органов власти. В Российском государстве, за многовековую историю были различные административные единицы. Все они представлены в словаре

Истории административных преобразований Иркутской области и Киренского района посвящена эта брошюра.

Словарь исторических административных единиц от Руси до России

Название	Характеристика
Аймак	Монгольское и тюркское родоплеменное образование, современная административная единица в Монголии, ряде регионов России, автономном районе Внутренняя Монголия в КНР, в Киргизии.
Верьвь	Общины с поземельными границами, объединённые круговой порукой. Название происходит от слова «веревка». Отсюда смысловое значение – связанные.
Воеводство	Административная единица в русском государстве в конце 16 — начало 18 веков. Населенная территория, управляемая воеводой.
Волость	В Древней Руси в 11-12 веке, крупная территория, имевшая столичный город и своего местного князя. Слово «волость» имеет двойное значение: володѣти (владеть) и от слова «власть». С 14 века - небольшая сельская территория, подчинённая городу. Еще позже сельский округ, входивший в состав уезда, как низшая

	<p>административная единица.</p> <p>Согласно «Общему положению о крестьянах, вышедших из крепостной зависимости» волость являлась низшей административной единицей крестьянского самоуправления, образуемой из смежных сельских обществ, с численностью населения от 300 до 2000 ревизских душ мужского пола. Все важнейшие вопросы решались на волостном сходе. Споры решались в волостном суде. Управлялось волостным старшиной.</p>
Выселок	<p>Вид крестьянских поселений, населённый пункт и адресный объект. Небольшой поселок на новом месте, выделившийся из большого селения.</p>
Генерал – губернаторство	<p>Единица административно-территориального деления в Российской империи в 1775—1917.</p> <p>Генерал-губернаторство включало в себя одну или несколько (как правило — 3) пограничных губерний или областей. Генерал-губернаторством управлял генерал-губернатор — военно-административный начальник, назначаемый непосредственно императором. Он контролировал деятельность губернаторов подведомственных ему губерний и</p>

	областей, однако прямо не участвовал в их управлении.
Город	Древние славяне словом «город» называли огороженное место - крепость, кремль или ограду. Русь называли Гардарикой, то есть земля городов. Современное значение - территориальная единица, сравнительно крупный населённый пункт с развитой административной, хозяйственной и культурной инфраструктурой, с определенной численностью населения (минимальное число жителей города от 8 тыс.)
Губерния	Происходит от др.-греч. κυβερνήτης (кибернетик) - кормчий». Высшая единица административного деления и местного устройства в России, оформившаяся в 18 в. при Петре I в процессе организации абсолютистского государства, для создания новой финансовой системы и административно-хозяйственных нужд
Деревня	Небольшое крестьянское селение с небольшим количеством домов. Отличалось отсутствием церкви. В основе лежит понятие «место, очищенное от деревьев». Как административная единица распространена по всей России.

<p>Дистры</p>	<p>Происходит от позднелатинского <i>districtus</i> – район — административно-территориальная единица. На Руси дистрикты предшествовали районам или округам. В России были в составе провинции. Была введена в 1719 году в ходе Областной реформы Петра I. Прообразом российского дистрикта был шведский герад — округ, объединявший до 1000 дворов сельского населения. Каждая провинция в России делилась на 5 дистриктов (при Петре I), состоявших из 1500—2000 дворов. В отличие от губернского и провинциального, управление дистрикта носило название земского. Во главе каждого дистрикта был земский комиссар, при котором состояли подьячий и три рассыльщика. В 1727 все дистрикты переименованы в уезды.</p>
<p>Доля</p>	<p>Территориальная единица в Российской империи в составе губернии. Введена в 1710 году Указом Петра I. Каждая доля платила в госбюджет податки и находилась в ведении ландрата, который в пределах доли управлял всякими сборами и земскими делами. Доля была упразднена в 1775 году с введением деления губернии на уезды и</p>

	дистрикты («Учреждение для управления губерний Всероссийской империи» Екатерины II).
Княжество	Государственные образования и территории, находившиеся во владении князя. Именовались по стольному граду (Киевское, Рязанское и т. д.). Первые княжества образовались в составе Киевской Руси в 10 - 11 вв., в период государственной раздробленности из нее выделился ряд крупных княжеств, которые, в свою очередь, постоянно дробились на уделы (доли) представителей княжеской семьи.
Комиссарство	<p>1. Существовавшая только в Сибири административно - территориальная единица, управляемая комиссаром. Возникли при проведении первой губернской реформы. Ликвидированы по губреформе 1782–84 годов. Вновь введены в 1804–05 уже во главе с губернскими чиновниками. Существовали до реформы М.М. Сперанского 1822.</p> <p>2. В конце 1760-х – нач. 1780-х гг. существовали также уездные комиссарства, в которые были преобразованы бывшие уезды под управлением воевод. На должности уездных комиссаров назначались</p>

	чиновники в статских и военных рангах
Край	В Российской империи - местность, состоящую из нескольких губерний. В современной России 9 субъектов имеют статус края.
Муниципальное образование	Населённая территория, на которой осуществляется местное самоуправление, то есть решаются преимущественно вопросы местного значения. Общее количество муниципальных образований в России 23 тыс. Подавляющее число их - сельские поселения (18,7 тысячи).
Наместничество	1) в Российской империи 1775-1796 гг. административно-территориальная единица (две-три губернии), которой управлял наместник. В царствование Екатерины II высшая единица административно-территориального деления в Российской империи. Упразднены Павлом I в 1796 году. 2) система управления национальными окраинами России.
Область	Территориальная единица, субъект Федерации. Первые упоминания относятся к 1071 году (Ростовская, Владимирская. Переяславская). В Российской империи области возникали на вновь присоединённых землях как временная единица на

	<p>переходный период перед установлением административного устройства. В СССР было 113 областей (из них в РСФСР был 49). В современной России 47 областей, из которых 1 является автономной.</p>
Община	<p>Происходит от понятий «общий, совместный». Это небольшая административная единица с городом или крупным сельским населённым пунктом в качестве центра, вокруг которого могут располагаться несколько небольших селений или хуторов. Иногда общину образует всего один населённый пункт. Существовали на территории славянских государств до 9 века.</p>
Округ	<p>Политическая и административно-хозяйственная единица, распадающаяся на более мелкие единицы и входящая в состав областей или других частей государства. Бывают автономные, национальные. В современной России 4 округа.</p>
Осада	<p>В период с 16 по 17 век – военизированный район, выделенный в отдельную административную единицу. Вид уезда.</p>
Погост	<p>Административно-территориальная единица на Руси, установленная княгиней Ольгой. Поначалу церковь с</p>

	<p>приходом и церковными землями. Земли прихожан в погост не входили, но могли называться деревня «такого-то» погоста. В дальнейшем погостами стали называть административно-территориальные единицы, состоящие из нескольких населённых пунктов (аналог современных сельских поселений, муниципальных образований районного уровня в областях), а также и населённые пункты, являющиеся центрами таких административно-территориальных единиц. В более позднее время территория, обозначаемая этим термином, сузилось до сельского кладбища. Разделение на погосты сохранялось на Севере (где отсутствовало помещичье землевладение) вплоть до 1775 года, когда было отменено.</p>
<p>Посад</p>	<p>Также подол (т.е. подле), предградье, предместье. Территория, населенная посадскими людьми за пределами укрепленного княжеского, боярского и ли церковного поселения. Посадом являлась та часть, которой будущий город прирастал, где обычно находилось торжище и ремесленные слободы. Посады, население которых находилось на</p>

	государственной службе, назывались слободами. В более позднюю эпоху посадами назывались рядовые, не уездные города
Поселок	Один из видов населённых пунктов, расположенный недалеко от основного населенного пункта, с простой административной и хозяйственной структурой и населением не менее 2 тыс. человек. Образовалось от названия «приселок», территории, которая находилась около села.
Провинция	Происходит от латинского «provincia», т.е. часть управления над В Российской империи, существовали в 1719—1775 годах. Деление губерний на провинции было законодательно закреплено 29 мая 1719 года указом Петра I «Об устройстве губерний и об определении в оныя правителей».
Пустошь, оселок	Место, где когда-то стояло село или деревня, но была перенесена на другое место. Названия давали по имени существовавшего селения.
Район	Преобразованный удел, административно-территориальное образование субъекта РФ, имеющее административный центр и объединяющее несколько экономически и территориально взаимосвязанных населенных пунктов

	с прилегающей территорией.
--	----------------------------

Разряд	Состоял из нескольких уездов, создавался в целях необходимости иметь единый центр, координирующий военные действия на порубежных территориях. Разрядный воевода после монарха и Сибирского приказа являлся высшей военной, административно-полицейской, финансово-податной и судебной инстанцией по отношению к русскому и коренному населению. Он назначал командный состав служилых людей, приказчиков в остроги и слободы, ясачных сборщиков, утверждал выборы посадских и крестьянских старост. До 1635, а затем в конце 17 — начале 18 в. разрядные воеводы назначали в уездные центры таможенных голов и выдавали им указы. Права и обязанности разрядных воевод определялись указом.
Республика	Происходит от лат. «res publica» — «общественное дело» одна из разновидностей равноправных субъектов Российской Федерации — территориальных единиц России высшего уровня. В отличие от прочих субъектов

	<p>Российской Федерации республики охарактеризованы в Конституции Российской Федерации как государства, однако это их обозначение не означает наличие у них государственного суверенитета, а «лишь отражает определенные особенности их конституционно-правового статуса, связанные с факторами исторического, национального и иного характера». Республики принимают собственные конституции и имеют право устанавливать свои государственные языки, а также имеют столицы. В современной России 22 республики</p>
Село	<p>Вид населенного пункта. Происходит от сельца - места, где стоит помещичья усадьба, но церкви нет, после постройки последней начинает именоваться селом. Этимологическая основа - «жилище; селение; поле» происходит от праславянского selo-«пашня». Существовали разновидности – сельцо, селище, околица. По переписи – в 2010 году в РФ существовало 153 124 сельских населенных пунктов.</p>
Слобода	<p>Название посада, жители которого занимались государственной службой.</p>

	<p>В XII — первой половине XVI веков слобода — это отдельные поселения или группа поселений, в том числе около города-крепости, население которых временно освобождалось от местных повинностей (отсюда название «слобода» — свобода, то есть «свободное поселение»). Освобождение от государственных или феодальных повинностей, как правило, не было полным. Характер льгот менялся и зависел от времени и места. Первоначально жители поселений освобождались от уплаты податей и воинской повинности. Многие из таких поселений были новыми осваиваемыми землями, в первую очередь, слободскими казаками, и освобождение от податей было для них побудителем.</p>
<p>Сомоны</p>	<p>наименьшая административно-территориальная единица в Республике Тыва (Российская Федерация), Монголии, а также Внутренней Монголии (КНР). составляющая часть хошунов в дореволюционной Монголии, введённая манчжурским правительством после деления монгольских княжеств на хошуны/знамена. Сомон делился на баги и арбаны.</p>

<p>Стан</p>	<p>Историческая территориальная, административно-территориальная единица на Руси (в России), часть уезда или княжества (удела). Первоначальное значение – остановка в пути. С начала 19 века стан — административно-полицейская единица в составе уезда. От станов произошли станицы и становые сёла, в которых располагались также призывные участки. Существовала параллельно с гражданским (волости) и церковным (приходы), административным делением. Обычно в уезде было по 2-3 полицейских стана, хотя Московский уезд, согласно упомянутому указу, предписывалось разделить на шесть станов. Изменение в числе станов уезда делалось губернатором, по Оистребованию сведений и соображений от уездного полицейского управления, но не иначе как с Высочайшего разрешения, испрашиваемого через Министра внутренних дел империи.</p>
<p>Уезд</p>	<p>(др.-рус. оуѣздъ) - территория земельного угодья в средневековой Руси. Название происходит от законного объезда («уезда») с целью установления его границ и обложения податью. Впервые упоминается в</p>

	<p>Уставной грамоте смоленского князя Ростислава Мстиславича, данной в 1150 году Смоленской епископии. Уездным центром мог быть как город (уездный город), так и село или деревня, к которому «тянули» (платили подати) несколько волостей.</p>
Хошун	<p>административно-территориальная единица в автономном районе Внутренняя Монголия (Китай). По своим административным функциям соответствуют уездам.</p>

Аймак

В различные исторические периоды Иркутской области, в её состав входили территории, которые сегодня являются отдельными областями, республиками (такими как Бурятия) и даже государствами (такие как Монголия). Население данных территорий объединялось в различные АТ образования, среди которых были и аймаки. Сегодня на территории Иркутской области аймаки есть в Усть – Ордынском АО.

Воеводство



**Герб Илимского воеводства
(изображался и на печати
«Государева Ленского волоку
Илимского острогу»**

➤ До появления на карте России названия «Иркутская область» существовало Илимское воеводство, выделившееся из Енисейского и несколько разменявшее свою подчиненность, переходя под

верховенство сначала Енисейска, затем Якутска и Иркутска. В 1630 году появилось русское поселение на правом берегу Илима, основанное как первое в этих

местах зимовье енисейским атаманом И. Галкиным. Одно из первых на Иркутской земле, служило малой охранной крепостью на пути, по которому перевозилась «государева соболиная казна» и хлебные припасы. В дальнейшем Илимский острог стал центром Илимского воеводства. «...зачинателем освоения Илимской пашни был Ерофей Хабаров, занявшийся хлебопашеством на Илеме и Лене в 1632-1640 годах, что надолго превратило Илимск в базу снаряжения отрядов землепроходцев, устремившихся к Тихому океану». В 1647 году зимовье было укреплено и превратилось в настоящий острог, который долгое время имел стратегическую важность для Руси. Еще до возникновения на Лене Киренского острога, это зимовье называлось Ленским острогом. В 1649 году острогу был пожалован титул города, и он стал административным центром Илимского воеводства, площадь которого достигала 305000 км.², что сравнимо по площади с современной Италией. Он имел свой герб. Первым илимским воеводой был Тимофей Васильевич Шушерин. Илимское воеводство насчитывало 32 селения. После постройки Московского тракта в 1760 году значение Илимска стало быстро падать, а после того, как в 1898 году в Иркутск пришла железная дорога, Илимск и вовсе оказался на задворках истории. Центром становится Иркутск.

➤ В 1775 году Иркутский губернатор внес предложение «из Илимска, из-за неудобности там места... и по отдельности его от принадлежащих к одному жилищ, воевоцкое направление перенести в

Усть-Киренский острог и переименовать, а в Илимске оставить комиссарство».

В 1682 году было создано Иркутское воеводство, которое в 1683 году вошло в состав Енисейского разряда (он включал Енисейский, Мангазейский и Нерчинский, Красноярский, Иркутский и Албазинский уезды). Первым иркутским воеводой стал Иван Евстафьевич Власьев. Иркутское воеводство просуществовало до 18 декабря 1708 года, в котором вошло состав Сибирской губернии (центр - Тобольск).

Волость

В 1913 году в Иркутской губернии было 5 уездов, которые состояли и 67 волостей

В 1913 году Киренский уезд состоял из 14 волостей.

1	Витимская волость — с. Витим
2	Ичерская волость — с. Ичера
3	Карапчанская волость — с. Воробьево
4	Коченгская волость — с. Коченгское,
5	Макаровская волость — с. Макарово
6	Марковская волость — с. Марково,
7	Мартыновская волость — с. Мартыново
8	Мухтуйская волость — с. Мухтуя
9	Нижне-Илимская волость — с. Нижне-Илимск,
10	Орлингская волость — с. Орлинга,
11	Подкаменная волость — с. Чечуйск
12	Петропавловская волость — с. Петропавловское

13	Преображенская волость — с. Преображенское
14	Усть-Кутская волость — с. Усть-Кут

Кроме этого в состав Киренского уезда входили золотые прииски Олекминской и Витимской системы Ленского горного округа, центром которого был г. Бодайбо и инородные ведомства: Киренско-Хандинское, Курейско-Кондогирское, Сунтаро - Нижнеилимское.

Выселок



**Выселок Мельничный.
Фото 1915 г.**

Самые распространенные типы населенных пунктов. На территории Киренского района в разные года было от 25 до 250 выселков. Так, по сведениям Сибкрайстатотдела, в 1930 году в Киренском округе было более сотни выселков. Самый известный из них – Мельничный, который в последующем стал одним из городских микрорайонов.

Генерал – губернаторство

Сибирская губерния в 1764 г. переименована в Сибирское царство, подразделявшееся на Тобольское

и Иркутское генерал-губернаторства. В 1822 г. по инициативе генерал-губернатора Сибири М. М. Сперанского провели очередную реформу управления.



**Границы Восточно –
Сибирского генерал -
губернаторства**

22 января 1822 года Именным указом Александра I Сибирское генерал-губернаторство было разделено на Западно-Сибирское (центр — город Тобольск) и Восточно-Сибирское (центр — город Иркутск). 22 июня того 1822 года было утверждено «Учреждение для

управления сибирских губерний» с приложением «Табели разделения Сибири», согласно которому в Восточно-Сибирское генерал-губернаторство вошли: Иркутская губерния, Якутская область, Камчатское приморское управление.

Охотское приморское управление, Троицко-савское пограничное управление, Енисейская губерния (центр — город Красноярск), Владения Российской империи в Северной Америке (центр - город Ново-Архангельск), что в Калифорнии.

В 1851 г. были выделены в качестве самостоятельных Забайкальская и Якутская области. В результате губерния приобрела очертания, примерно

соответствующие границам современной Иркутской области,

16 июня 1884 года Забайкальская, Амурская и Приморская области Восточно-Сибирского генерал-губернаторства были переданы в новообразованное Приамурское генерал-губернаторство.

В 1887 году Восточно-Сибирское генерал-губернаторство было преобразовано в Иркутское (упразднено в марте 1917 года). На тот момент оно включало в себя Иркутскую и Енисейскую губернии и Якутскую область.

В 1887 году Восточно-Сибирское генерал-губернаторство было преобразовано в Иркутское (упразднено в марте 1917 года). На тот момент оно включало в себя Иркутскую и Енисейскую губернии и Якутскую область. 17 марта 1906 года в состав Иркутского генерал-губернаторства сова была включена Забайкальская область.

Город

В Иркутской области на 01.01.2021г. – 22 города:

Название	Район/Городской округ	Население, чел.
Алзамай	Нижнеудинский	≈6040
Ангарск	Ангарский	≈226 374
Байкальск	Слюдянский	≈12 738
Бирюсинск	Тайшетский	≈8477
Бодайбо	Бодайбинский	≈13 104

Братск	МО города Братск	↘231 602
Вихоревка	Братский	↘21 279
Железногорск-Илимский	Нижеилимский	↘23 643
Зима	Зиминское городское МО	↘31 229
Иркутск	Город Иркутск	↗623 869
Киренск	Киренский	↘11 310
Нижеудинск	Нижеудинский	↘33 954
Саянск	Город Саянск	↘38 897
Свирск	Город Свирск	↘13 110
Слюдянка	Слюдянский	↘18 241
Тайшет	Тайшетский	↘33 364
Тулун	Город Тулун	↘41 671
Усолье-Сибирское	МО г. Усолье - Сибирское	↘77 989
Усть-Илимск	Город Усть-Илимск	↘82 455
Усть-Кут	Усть-Кутский	↘42 272
Черемхово	Город Черемхово	↘51 230
Шелехов	Шелеховский	↗47 608

Город Иркутск



**Герб Иркутска
1790 г.**

Город Иркутск — административный центр Иркутской области. Пятый по величине город Сибири с численностью населения 617 315 человека (на 01.01. 2021). основа как острог в 1661 году. Расположен в Восточной Сибири, на берегах реки Ангары, при впадении в неё реки Иркут. 277 км². С 1803 года был центром Сибирского, с 1822 по 1884 год — Восточно-Сибирского генерал-губернаторства.

Указом Президента Российской Федерации от 2 июля 2020 городу было присвоено звание «Город трудовой доблести»



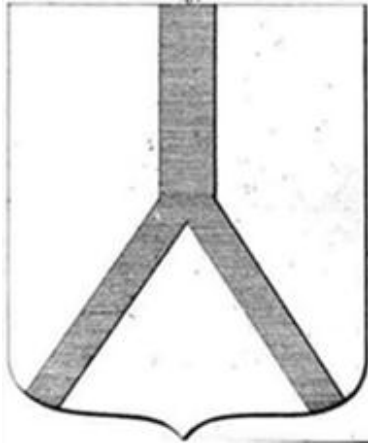
**Герб Иркутска
утвержденный
1997 г.**

Город Киренск

Город Киренск берет свое начало в 1631 году. В документах впервые упоминается как Никольский острог. Статус города присвоен в 1775 году в ходе губернской реформы по Указу «Учреждения для управления губерний Всероссийской империи», с утверждением в 1777 году герба уездного города Усть - Киренска. Расположен на реке Лене в месте впадения реки Киренги, в 650 км. северо-восточнее Иркутска (по прямой линии). 21 км². Население на 01.01 2020г. составляет 11 048 человек. Центр Киренского муниципального образования.

Киренск официально признан старейшим городом Иркутской области.





**Герб Усть – Киренска (утвержден
Екатериной II в 1777 г.)**



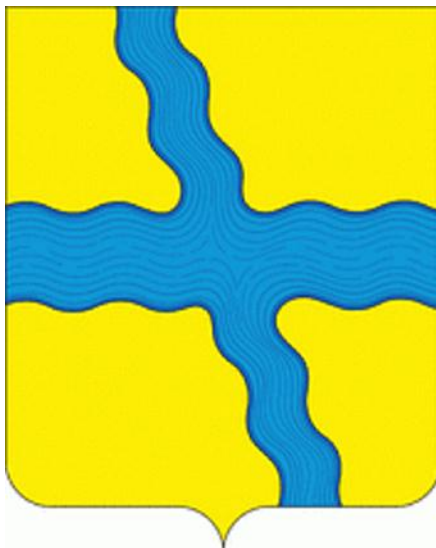
**Герб Усть – Киренска
Высочайше пожалован
26 октября 1790 г.**



**В 1867 г. в ходе геральдической
реформы Б. Кёне был составлен
проект нового герба Киренска.
Проект не был утверждён**



Герб Киренска 2010 года, утверждённый решением Думы Киренского муниципального образования (2010). Описание: «В зеленом поле поверх синего вилообразного креста - золотой судовой штурвал, обремененный черным судовым якорем и серебристым двухлопастным пропеллером обрамленный колосьями пшеницы. В нижнем треугольном золотом поле сидящий черный соболь». Герб не утвержден геральдической комиссией



Герб Киренска 2019 года, утверждённый решением Думы Киренского муниципального образования 24 декабря 2019. Описание: «В золотом поле лазоревая волнистая фигура, составленная из пояса и узкого косвенного столба». Геральдической комиссией не утвержден

Губерния



**Герб Иркутской губернии
1828 г.**

Одна из первых восьми губерний в России – Сибирская губерния была образована 18 (29) декабря 1708 года Петром I и просуществовала до административной реформы 1782 года. Губернский город – Тобольск.

19 октября 1764

года Иркутская провинция была выделена из Сибирской губернии и преобразована в Иркутскую губернию (официально «открыта» 15 марта 1765 года). Губерния включала в себя 11 городов с подчинёнными им селениями: Балаганск, Баргузин, Верхний Удинск, Верхотуренск, Илимск, Иркутск, Нерчинск, Охотск, Петропавловск, Селенгинск, Якутск. Центр – г. Иркутск. При основании делилась на: *Иркутская* (Иркутский, Киренский и Балаганский уезды), *Верхнеудинская* (Удинский, Селенгинский, Баргузинский и Нерчинский уезды), *Якутская* (Якутский, Илимский, Алданский и Олекминский уезды). Таким образом, Иркутская губерния занимала громадную территорию, от бассейна Енисея до Тихого океана.

31 января 1775 года на основании законоположения «О новом разделении Иркутской губернии на провинции, воеводства и комиссарства» Иркутская губерния была разделена на две провинции: Удинскую и Якутскую, три уезда с воеводскими правлениями: Киренский, Балаганский и Алданский и 12 комиссарств. Площадь 801 тыс. км².

12 декабря 1796 года вышел Именной указ «О новом разделении государства на губернии», согласно которому в марте следующего года вместо Иркутского наместничества была вновь создана Иркутская губерния. Указом императора Павла I от 12(23).12.1796 наместничество переименовано в губернию, тогда же в состав Иркутской губернии вошла часть упразднённой Колыванской губернии.

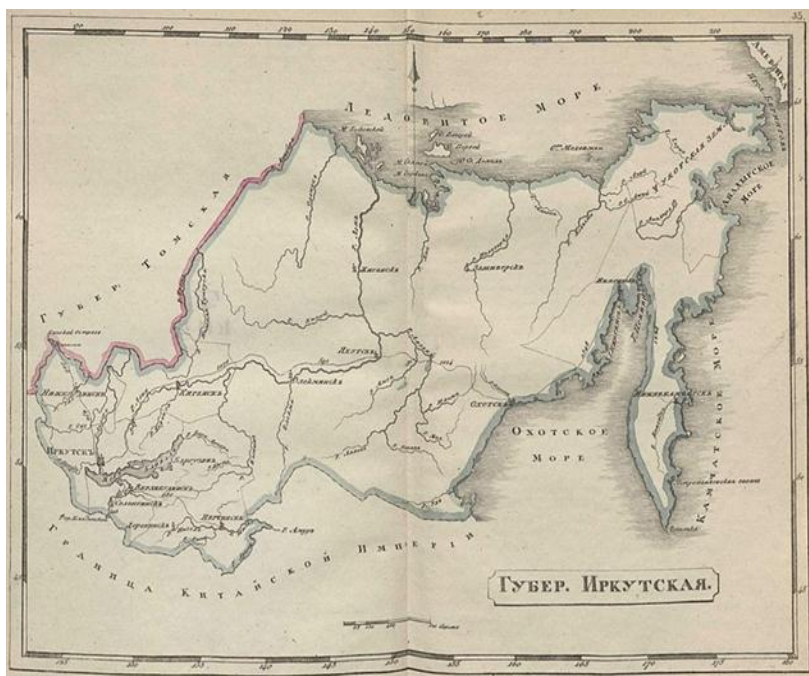
В 1803 году Иркутская губерния вошла в состав новообразованного Сибирского генерал-губернаторства (центр — город Иркутск).

11 августа 1803 года согласно «Положению для Камчатки» из Нижнекамчатского уезда и Ижигинского округа была учреждена Камчатская область Иркутской губернии.

22 апреля 1805 года согласно Именному указу из северо-восточной части Иркутской губернии (Якутский уезд) была образована Якутская область Иркутской губернии. Остальная территория губернии разделена на 7 уездов с присоединением Охотска. В 1822 году вместо уездов были введены округа, количество которых сократилась до четырёх: Верхнеудинский, Иркутский, Нерчинский, Нижнеудинский.

С 1822 по 1884 год губерния входила в Восточно-Сибирское генерал-губернаторство (см. раздел «Генерал – губернаторство»).

2 (14).12.1849 согласно указу Правительствующему Сенату из Камчатского приморского управления и Гижигинского округа Охотского приморского управления Иркутской губернии была образована Камчатская область из состава Иркутской губернии вновь выделена Камчатская обл.



Карта Иркутской губернии
1808г.

11(23).7.1851 в губернии произошли значительные административно – территориальные изменения:

– 20 июня было образовано Кяхтинское градоначальство (центр — город Троицкосавск);

– 11 июля из Верхнеудинского и Нерчинского округов и Кяхтинского градоначальства была образована Забайкальская область (центр — город Чита) Восточно-Сибирского генерал-губернаторства;

– 16 августа был опубликован указ об отделении Якутской области от Иркутской губернии;

– выделена из губернии и образована самостоятельная Забайкальская область.

1856 год - из восточных частей Иркутской губернии образована Приморская область, тогда же из частей Иркутского уезда образованы Верхоленский и Балаганский уезды.

В 1884 году губерния вошла в состав новообразованного Иркутского генерал-губернаторства.

В 1896 г. Иркутской губернии передали Лено-Витимский золоторудный район, находившийся с 1853 г. в составе Якутской области. В 1913 г. были изменены северо-восточные и южные границы губернии, и ее площадь стала почти равной площади современной Иркутской области

18 января 1898 года из Якутской области в состав Иркутской губернии был передан Олёкминский золото-промышленный район. В том же году был вновь образован Киренский уезд.

17 марта 1906 года в состав Иркутского генерал-губернаторства была включена Забайкальская область.

К 1913 году в состав Иркутской губернии входили 5 уездов: Балаганский, Верхоленский, Иркутский, Киренский и Нижнеудинский и Олёкминско-Витимский горный округ.



Карта Иркутской губернии 1898 г.

№	Уезд	Уездный город	Герб уездного города	Площадь, вёрст ²	Население чел. (1897)
1	Балаганский	Балаганск (1314 чел.)		37 315,1	145 691
2	Верхоленский	Верхоленск (1354 чел.)		65 667,3	69 103
3	Иркутский	Иркутск (51 473 чел.)		68 594,0	163 099
4	Киренский	Киренск (2280 чел.)		359 798,2	55 456
5	Нижнеудинский	Нижнеудинск (5752 чел.)		106 823,6	80 918

После принятия в октябре 1917 года на Общебурятском съезде в городе Верхнеудинске Статута о временных органах по управлению, начинается территориальное, хозяйственное и административное размежевание бурятского и русского населения. Бурятское население, проживавшее на территории Иркутской губернии объединяется в сомоны, хошуны и аймаки. В Иркутской губернии в октябре 1917 года были образованы Ангарский (Ангаро-Муринский), Тункинский и Эхирит-Булагатский аймаки.

После революции, в 1920 г., из Иркутской губернии выделили и передали в соседний (Канский) уезд Енисейской губернии две волости с населением более 18 тыс. чел. Затем по заданию Госплана СССР

Иркутская губернская плановая комиссия обосновала создание так называемой Лено-Байкальской (или Средне-Сибирской) области. В ее состав должны были войти Иркутская губерния, Якутская и Забайкальская области с образовавшейся к тому времени Бурят-Монгольской АССР. По первоначальному проекту Госплана новая область должна была занимать территорию в 1,5 млн км². На юге она граничила бы с Монголией, на западе - с бывшей Енисейской губернией, на востоке с Амурской губернией, на севере — с Туруханским краем. Однако эти предложения были отклонены, а в основу районирования лег проект, предложенный Сибревкомом.

К 1 августа 1921 года в состав Иркутской губернии выходили следующие территориальные единицы:

уезд	волость (кол-во)	уезд	волость (кол-во)	аймак	Хо- шун
Балаганский	25	Киренский	23	Ангарский	8
Бодайбинский	2	Н. Селенгинский	13	Тункинский	5
Верхоленский	21	Нижнеудинский	24	Эхирит-Булагатский	19
Иркутский	21	Черемховский	14		

9 января 1922 года на части территории Иркутской губернии была создана Монголо-Бурятская автономная область, которая после вхождения Дальневосточной Республики (ДВР) в РСФСР была

объединена 30 мая 1923 года с Бурят-Монгольской автономной областью (была создана 27 апреля 1921 года в составе ДВР) в Автономную Бурят-Монгольскую ССР.

Планировалось создать Енисейскую и Ленско-Ангарскую области. Но этот проект был отклонен и 15 августа 1924 года по проекту районирования, утверждённого пленумом Иркутского губернского исполкома, территория Иркутской губернии была разделена на 3 округа: Иркутский, Тулунский, Киренский и 2 промышленных района: Черемховский и Бодайбинский. В это же время была образована Нижнеудинская районная волость Тулунского уезда из бывших Уковской, Алзамайской, Катарбейской, части Шебертинской волостей Иркутской губернии и города Нижнеудинска.

25 мая 1925 года Иркутская губерния вошла в состав новообразованного Сибирского края (центр – г. Новосибирск). Согласно этому проекту был создан так называемый Сибирский край, в состав которого временно включили Иркутскую губернию.

К 5 октября 1925 года АТД Иркутской губернии выглядело следующим образом:

Округ, район	Центр	Волости
Иркутск		
Бодайбинский промышленный район	город Бодайбо	—
Иркутский	город Иркутск	Балагаевская, Жигаловская, Кабанская, Иркутская, Качугская,

		Оёкская, Усольская, Усть-Удинская, Черемховская
Киренский	город Киренск	Казачинская, Макарьевская, Преображенская, Усть-Кутская, Чечуйская
Тулунский		

Как административно-территориальная единица она просуществовала до 1926 г. 20 декабря 1926 года Кабанский и часть Иркутского районов были переданы в состав Бурят-Монгольской АССР.

В 1930-х гг. на базе губернии образовали отдельный Восточно-Сибирский край, с центром в г. Иркутске, из которого вскоре выделились Восточно-Сибирская область и Бурят-Монгольская АССР.

В состав Восточно-Сибирского края вошли четыре округа - Иркутский, Киренский, Канский и Красноярский (бывшие округа Сибирского края), Читинский и Сретенский (бывшие округа Дальне-Восточного края) и Бурят-Монгольская АССР (всего 68 районов, 4 национальных округа, 2 национальных района и 16 аймаков БМАССР). 7 декабря 1934 года северные и восточные части Восточно-Сибирского края были включены в состав новообразованного Красноярского края.

28 июня 1926 Иркутская губерния упразднена с переходом Сибири с губерний на окружную систему административно - территориального устройства - районирование. Её территория вошла в состав Иркутского, Киренского и Тулунского округов Сибирского края.

ДЕРЕВНИ

В Иркутской области на 01.01.2019 - **1450** сельских населенных пунктов (деревни, села).

На территории Киренского района на 01.01.2018 расположено **44** населенных пункта, из них **42** сельских.

1	Алексеевка	деревня	→4	Алексеевское МО
2	Балышева	деревня	↘9	Макаровское МО
3	Бор	деревня	↘6	Киренское МО
4	Верхнекарелина	деревня	→0	Киренское МО
5	Верхолугск	деревня	↗2	Макаровское МО
6	Вишнякова	деревня	↗52	Юбилейнинское МО
7	Дарьина	деревня	→5	Коршуновское МО
8	Заборье	деревня	→10	Криволукское МО
9	Ичера	деревня	↘5	Коршуновское МО
10	Коммуна	деревня	↘13 4	Киренское МО
11	Кондрашина	деревня	→0	Юбилейнинское МО
12	Мутина	деревня	→0	Коршуновское МО
13	Никольск	деревня	↘11 4	Киренское МО
14	Никулина	деревня	↗15	Алымовское МО

4				
15	Орлова	деревня	↘33	Петропавловское МО
16	Подъельник	деревня	→0	Алымовское МО
17	Салтыкова	деревня	→81	Алымовское МО
18	Сидорова	деревня	↘19 6	Киренское МО
19	Скобелльская	деревня	↘2	Макаровское МО
20	Старая Деревня	деревня	→11	Киренское МО
21	Хабарова	деревня	↘38	Киренское МО
22	Частых	деревня	→0	Коршуновское МО

По сведениям Сибкрайстатотдела, в 1930 году в Киренском округе был 399 сельских населенных пунктов. Из них **114** деревень.

КОМИССАРСТВО

31 января 1775 года на основании законоположения «О новом разделении Иркутской губернии на провинции, воеводства и комиссарства» Иркутская губерния была разделена на две провинции: Удинскую и Якутскую, три уезда с воеводскими правлениями: Киренский, Балаганский и Алданский и 12 комиссарств.

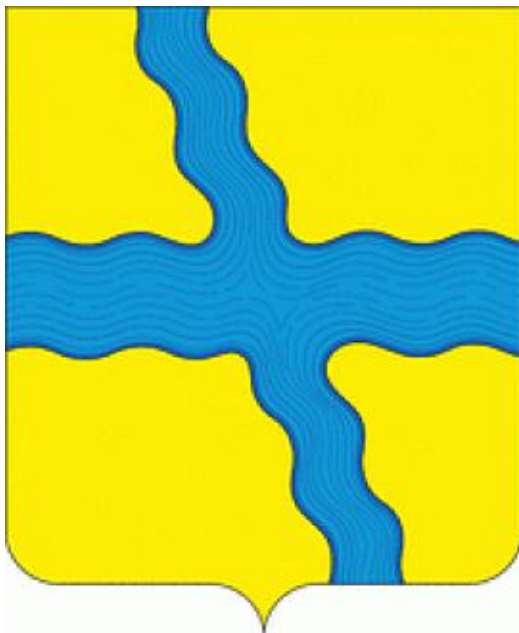
Одним из центров уездного комиссарства был определен Илимск.

МУНИЦИПАЛЬНОЕ ОБРАЗОВАНИЕ

Киренское городское поселение или Киренское муниципальное образование — муниципальное образование со статусом городского поселения в Киренском районе Иркутской области России образовано согласно Закона Иркутской области от 16.12.2004г. № 87-ОЗ «О статусе и границах муниципальных образований Киренского района Иркутской области».

Состав Киренского МО:

№	Населённый пункт	Тип
1	Бор	деревня
2	Верхнекарелина	деревня
3	Змеиново	село
4	Киренск	город
5	Коммуна	деревня
6	Кривошапкино	село
7	Никольск	деревня
8	Сидорова	деревня
9	Старая Деревня	деревня
10	Хабарова	деревня



Герб Киренского МО 2019 года, утверждённый решением Думы Киренского муниципального образования 24 декабря 2019. Описание: «В золотом поле лазоревая волнистая фигура, составленная из пояса и узкого косвенного столба»

Герб не утвержден геральдической комиссией

Муниципальное образование «Киренский район» административно-территориальное образование (район) и муниципальное образование (муниципальный район) в Иркутской области России. Приравнен к районам Крайнего Севера.

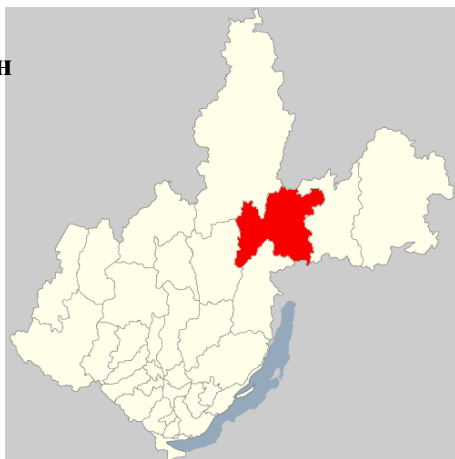
Административный центр — город Киренск. Район образован в 1929 году.

Сегодня в муниципальный район входят 9 муниципальных образований, в том числе 2 городских поселения и 7 сельских



Герб МО Киренский район

поселений, а также 1 межселенная территория без какого-либо статуса муниципального образования.



№	Муниципальное образование	Административный центр	Количество населённых пунктов	Население (чел.)	Площадь (км²)
Городские поселения					
1	Алексеевское	рабочий посёлок Алексеевск	3	↘2141	1110,82
2	Киренское	город Киренск	10	↘11 963	6149,88
Сельские поселения					
3	Алымовское	село Алымовка	5	↗593	870,40
4	Коршуновское	село Коршуново	6	↗190	9399,68
5	Криволукское	село Кривая Лука	2	↗344	796,22
6	Макаровское	село Макарово	6	↗735	1553,46
7	Небельское	посёлок Небель	1	→121	724,22

№	Муниципальное образование	Административный центр	Количество населённых пунктов	Население (чел.)	Площадь (км ²)
8	Петропавловское	село Петропавловское	4	↗392	15411,42
9	Юбилейнинское	посёлок Юбилейный	4	↗566	2054,32
	межселенная территория		3		5834,27

Законом от 9 июля 2015 года, было упразднено Мироновское сельское поселение, территория которого 1 августа 2015 года была включена в Коршуновское сельское поселение^[15].

Законом от 19 декабря 2017 года, было упразднено Визирнинское сельское поселение, а его территория была передана в межселенную территорию.

Законом от 5 марта 2019 год, было упразднено Бубновское сельское поселение, а его территория была передана в межселенную территорию.

НАМЕСТНИЧЕСТВО



**Герб Иркутского
наместничества
1783г.**

6 марта 1783 года на основании Именного Указа Иркутская губерния была преобразована в Иркутское наместничество (официально «открыто» 27 декабря 1783 года (7 января 1784 года).

Наместничества делились на области в составе четырёх областей: Иркутской, Нерчинской (образована 11 февраля 1784 года), Охотской и Якутской (созда-

на 14 марта 1784 года). В Иркутское наместничество входили уезды: Верхнеудинский, Иркутский, Киренский, Нижнеудинский.

Области в свою очередь делились на 17 уездов. Однако такую структуру вскоре упразднили и в 1803 г. вновь вернулись к губернскому делению.

 [Сайты, на которых можно скачать ресурсы](#)

**Герб Иркутского наместничества
1783г.**

ОБЛАСТЬ



Герб Иркутской области

в составе РСФСР с центром в Иркутске была образована 26 сентября 1937 года в результате разделения Восточно-Сибирской области и отделения Читинской области.

В состав новообразованной Иркутской области были так же включены 4 аймака Бурят-Монгольской АССР: Ольхонский, вошедший Аларский, Боханский и Эхирит-Булагатский, преобразованные в Усть-Ордынский Бурят-Монгольский национальный округ Иркутской области.

Новая Конституция СССР, принятая 5 декабря 1936 года, не предусматривала, как это было прежде, вхождения автономных ССР в состав краёв, и 8 декабря 1936 года Восточно-Сибирский край был переименован в Восточно-Сибирскую область. Иркутская область



Флаг Иркутской области

При всех преобразованиях практически неизменными оставались уезды - Иркутский, Тулунский и Киренский, что свидетельствовало о прочности сложившихся экономических связей, отражающих хозяйственную целостность данной территории.

На момент образования Иркутской области в нее входили **27** районов. На современной карте Иркутской области их **33**.



1 января 2008 года Усть-Ордынский Бурятский автономный округ вошёл в состав Иркутской области с особым административным статусом и был переименован в Усть-Ордынский Бурятский округ.

Сегодня Иркутская область граничит на западе с Красноярским краем, на северо-востоке с Якутией, на востоке с Забайкальским краем, на востоке и юге с Бурятией, на юго-западе с Тувой. По очертанию границ отдалённо напоминает расположенную в европейской части России Кировскую область.

Административный центр — город Иркутск. Входит в Восточно-Сибирский экономический район.

Площадь — 774 846 км² (4,52 % территории России).

Население — 2 397 832 чел. (2019).

Округ

Киренский округ - административно-территориальная единица Иркутской губернии (в начале 20 века) и Сибирского края (в 1926—1930 гг).

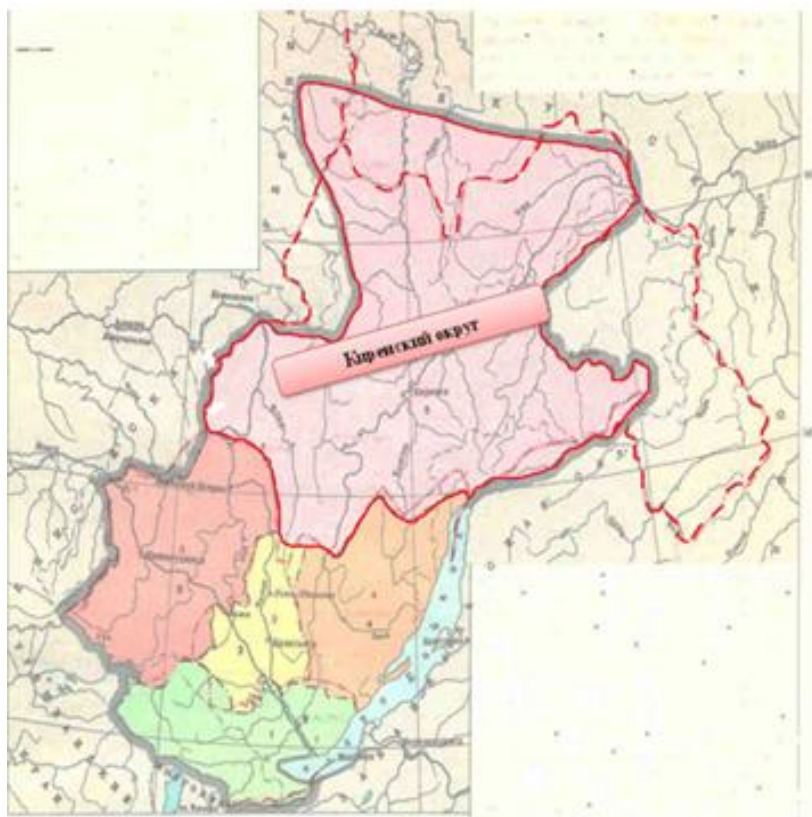
В конце XIX века в состав губернии входило 5 округов. В 1887 году округа Иркутской губернии были переименованы в уезды. 15 августа 1924 года по проекту районирования, утверждённого пленумом Иркутского губернского исполкома, территория Иркутской губернии была разделена на 3 округа: Иркутский, Тулунский, Киренский и 2 промышленных района: Черемховский и Бодайбинский.

28 июня 1926 года постановлением ВЦИК Иркутская губерния была упразднена, а на её территории созданы 3 округа: По проекту районирования утвержденного пленумом Иркутского губисполкома 15 августа 1924 года, одобренного Сибревкомом и Госпланом СССР, Иркутская губерния делилась на три укрупненных округа.

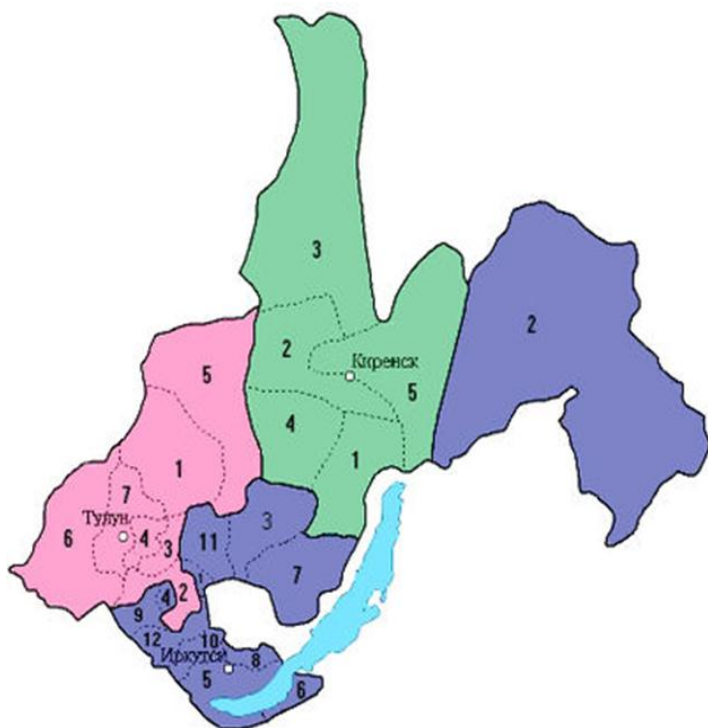
Иркутский — в пределах Иркутского и Верхоленского уездов, части Зиминского уезда (Балаганской, Усть-Удинской, Заларинской и Тагнинской волостей) и Бодайбинского

золотопромышленного района. Тулунский - в пределах Тулуновского уезда и части Зиминского уезда (Кимильтейской и Зиминской волостей).

Киренский - в пределах Киренского уезда.



Киренский округ в составе Иркутской губернии в 1913 г.



**Карта Иркутской области
1926г.**

19 июля 1929 года постановлением Сибирского крайисполкома Тулунский округ был упразднён. Почти все его районы отошли к Иркутскому округу, за исключением Нижнеудинского района, который вошёл в состав Канского округа. Куйтунский район вошёл в состав Иркутского округа.

Округ был разделён на 5 районов:

Казачинский район. Центр - село Казачинское

Макаровский район. Центр - село Макарово

Преображенский район. Центр - село Преображенское
Усть-Кутский район. Центр - село Усть-Кут
Чечуйский район. Центр - село Чечуйск.

В 1930 Киренский округ, как и большинство остальных округов СССР, окончательно был упразднён. Его районы отошли в прямое подчинение Восточно-Сибирского края.

Постановлением ЦИК и СНК СССР от 23 июля 1930 года округа Сибирского края были ликвидированы и из бывшего Киренского округа образовано три района:

- Киренский;
- Казачинский;
- Усть-Кутский.

ПОГОСТ

г. Киренск был основан казацким отрядом под предводительством десятника Василия Бугра в 1630 (на 31 год раньше Иркутска) как Никольский погост.

ПОСЕЛОК ГОРОДСКОГО ТИПА

В состав Иркутской области входит 51 поселок

Алексеевск	Залари	Мамакан	Тыреть
Артёмовский	Звёздный	Маркова	Ук
Атагай	Качуг	Михайловка	Улькан
Балаганск	Квиток	Мишелёвка	Усть-Уда
Балахнинский	Кропоткин	Новая Игирма	Хребтовая
Белореченский	Куйтун	Новобирюсинский	Чунский

Большая Речка	Култук	Октябрьский	Шестаково
Большой Луг	Кунерма	Радищев	Шиткино
Видим	Лесогорск	Рудногорск	Шумский
Витимский	Листвянка	Согдиондон	Юрты
Горно-Чуйский	Луговский	Средний	Янгель
Железнодорожный	Магистральный	Тайтурка	Янталь
Жигалово	Мама	Тельма	

Алексеевск - рабочий посёлок в Киренском районе Иркутской области. Административный центр Алексеевского муниципального образования. Расположен на правом берегу реки Лена, в 25 км к северо-востоку от райцентра, города Киренска. Площадь посёлка — около 3 км². Статус посёлка городского типа с 1939 года.

ПРОВИНЦИЯ

26 ноября 1724 года из состава Тобольской провинции была выделена **Иркутская провинция**, в состав которой вошли Иркутский, Верхнеудинский, Нижнеудинский, Киренский и Якутский уезды.

В 1736 году Иркутская провинция стала самостоятельной. Она охватывала огромную территорию на востоке России. Управление ею поручалось особому вице-губернатору, подчиненному непосредственно Сибирскому приказу. Таким образом, было положено начало делению Сибири на Восточную и Западную.

В 1766 Иркутская губерния разделена на 6 провинций – Иркутскую, Нерчинскую, Селенгинскую,

Илимскую, Охотскую и Якутскую. Указом императрицы Екатерины II от 31.1(11.2).

31 января 1775 года на основании законоположения «О новом разделении Иркутской губернии на провинции, воеводства и комиссарства» Иркутская губерния была разделена на две провинции: Удинскую и Якутскую.

В ноябре 1775 года деление губерний на провинции было отменено.

РАЗРЯД

Ленский разряд являлся территориальным военно-административным округом. В середине XVII – начале XVIII в. Ленский разряд состоял из 2 уездов – Якутского и Илимского.

Территория Ленского разряда была определена по бассейну р. Лены и тем рекам, которые в нее впадали. На севере, востоке и юге граница проходила по побережью Северного Ледовитого и Тихого океана и Становому хребту. В кон. XVII – нач. XVIII в. в состав вошел Камчатский п-ов. В результате разряд охватывал весь северо - восток Азии и стал самым обширным по площади в Российском государстве. Ленский разряд ликвидирован в 1711 в связи с созданием Сибирской губернии.

РАЙОН

Процесс районирования проходил параллельно с административно — территориальными преобразованиями.

20 декабря 1926 года Кабанский район и часть Иркутского районов были переданы в состав Бурят-Монгольской АССР.

Внутриобластные административно-территориальные преобразования после образования Иркутской области происходили в основном в период широкомасштабной индустриализации и касались, прежде всего, территорий активного хозяйственного освоения.

В северо-западной части области возникли Усть-Илимский и Чунский районы. Изменили границы Тайшетский, Братский, Нижнеилимский, Усть-Удинский и Тулунский районы. Тангуйский район поделили между Братским и Тулунским, а Шиткинский — между Тайшетским и Чунским. Тофаларский слился с южной частью современного Нижнеудинского района.

В связи с началом строительства железной дороги Тайшет — Лена в 1946 году из территории Братского района выделили Заярский район. К нему отошли 32 населённых пункта, 5 сельсоветов, один поселковый совет, расположенные в верхнем течении р. Ангары.

В 1950 Тофаларский национальный район был упразднён, а его территория вошла в состав Тофаларского и Верхнегугарского сельсоветов Нижнеудинского района.

25 мая 1951 года на основании решения Исполнительного комитета Иркутского областного Совета депутатов трудящихся, за счёт выделения части территории Бодайбинского и Киренского районов, был образован Мамско-Чуйский район.

Указом Президиума Верховного Совета РСФСР от 15 июля 1953 года Заярский район ликвидирован, территория Заярского района присоединена к Братскому.

12 декабря 1953 года был образован Чунский район.

16 сентября 1958 года Усть-Ордынский Бурят-Монгольский национальный округ был переименован в Усть-Ордынский Бурятский национальный округ.

11 декабря 1959 года решением Иркутского облисполкома был упразднён Кировский (сельский) район, часть сельсоветов которого отошла к Боханскому аймаку: Буретский, Гречехонский, Идинский, Курьинский, Морозовский и Олонский (включая бывший райцентр Олонки).

В 1959 году Тангуйский район присоединён к Тулунскому.

1 февраля 1963 года прошла всесоюзная реформа районного деления, в соответствии с которой районы Иркутской области были разделены на сельские и промышленные. В результате реформы Иркутская область была разделена на 1 промышленный и 14 сельских районов, 12 городов имели статус областного подчинения.

Промышленные районы	Мамско-Чуйский (центр — пгт Мама)
----------------------------	-----------------------------------

Сельские районы	Братский (центр — город Братск), Жигаловский (центр — пгт Жигалово), Заларинский (центр — пгт Залари), Иркутский (центр — город Иркутск), Казачинский-Ленский (центр — село Казачинское), Катангский (центр — село Ербогачен), Качугский (центр — пгт Качуг), Киренский (центр — город Киренск), Куйтунский (центр — пгт Куйтун), Нижнеилимский (центр — село Нижнеилимск), Ольхонский (центр — село Еланцы), Тайшетский (центр — город Тайшет), Тулунский (центр — город Тулун), Усть-Удинский (центр — пгт Усть-Уда)
------------------------	--

12 января 1965 года в соответствии с постановлением ноябрьского (1964 года) Пленума ЦК КПСС деление Иркутской области на промышленные и сельские районы было упразднено, аймаки УОБНО были переименованы в районы.

15 февраля 1968 года был образован Усть-Илимский район.

20 ноября 1980 года законом РСФСР «Об автономных округах РСФСР» в соответствии с Конституцией СССР 1977 года Усть-Ордынский Бурятский национальный округ был преобразован в автономный округ.

20 января 1993 года решением Малого Совета Иркутского областного Совета народных депутатов был образован Шелеховский район.

1 января 2008 года Усть-Ордынский Бурятский автономный округ вошёл в состав Иркутской области с особым административным статусом и был переименован в Усть-Ордынский Бурятский округ.

Сегодня в Иркутской области 33 района:

Флаг	Название	Насе- ление, чел.	Терри- тория, км ²	Плот- ность, чел./км ²	Админист- ра- тивный центр
	Аларский район*	↘20 520	2 700	7,6	посёлок К утулик
	Балаганский район	↘8608	6 600	1,6	пгт Балаг анск
	Баяндаевски й район*	↘11 018	3 760	2,93	село Баян дай
	Бодайбинск ий район	↘19 438	92 000	0,3	город Бод айбо
	Боханский район*	↘24 923	3 700	7,3	посёлок Б охан
	Братский район	↘52 223	33 660	1,9	город Бра тск
	Жигаловски й район	↘8452	22 640	0.37	пгт Жига лово
	Заларинский район	↗27 958	7 540	3.71	пгт Залар и
	Зиминский район	↘13 205	7 000	2,14	город Зим а
	Иркутский район	↗119 275	9 200	7,5	город Ирк утск
	Казачинско-Ленский	↘17 046	33 300	0,6	село Каза чинское

	район				
	Катангский район	¥3362	139 000	0,03	село Ербо гачён
	Качугский район	¥17 032	31 400	0,54	пгт Качуг
	Киренский район	¥18 015	43 800	0.41	город Киренск
	Куйтунский район	¥28 555	11 200	3,2	пгт Куйтун
	Мамско-Чуйский район	¥4002	43 000	0,15	пгт Мама
	Нижнеилимский район	¥49 049	36 823	1.33	город Железнодорожный Илимский
	Нижнеудинский район	¥63 918	50 000	1,28	город Нижнеудинск
	Нукутский район*	¥15 711	2 400	6,55	посёлок Новонукутский
	Ольхонский район	¥9655	15 900	0,57	село Еланцы
	Осинский район*	¥21 245	4 400	4,83	село Оса
	Слюдянский район	¥39 455	5 300	6,26	город Слюдянка

					
	Тайшетский	√74 18 8	27 800	3,14	город Тайшет
	Тулунский район	√25 53 5	13 500	1,88	город Тулун
	Усольский район	√50 62 0	6 881,6	7,4	посёлок Белореченский
	Усть-Илимский район	√15 27 4	36 823	0,60	город Усть-Илимск
	Усть-Кутский район	√49 72 6	34 600	1,59	город Усть-Кут
	Усть-Удинский район	√13 54 9	20 400	0,8	пгт Усть-Уда
	Черемховский район	√28 71 9	9 900	2,9	город Черемхово
	Чунский район	√33 23 9	25 800	1,32	пгт Чунский
	Шелеховский район	√65 42 9	2 100	30,6	город Шелехов
	Эхирит-Булагатский район*	√29 53 0	5 200	5.68	посёлок Усть-Ордынский

Киренский район. Одним из районов Иркутской области является Киренский, который

образовался на 8 лет раньше, чем Иркутская область в 1929 году. На основании Постановления Президиума ВЦИК от 17 июня 1929 года Макаровский, Преображенский и Чечуйский район были объединены в новый Киренский район с центром в городе Киренске. Площадь района составляла на тот момент 17 900 тыс. гектар.

В 1931 году Постановлением ВЦИК северная часть Киренского района вдоль реки Нижней Тунгуски была передана во вновь образованный Катангский национальный (Эвенкийский) район, а северо-восточная часть по водоразделу реки Чуи в Бодайбинский район. Площадь района составила 11 700 тысяч гектар.

По состоянию на 1 января 1937 года на территории Киренского района было образовано 31 сельский, 1 городской и 1 районный Совет.

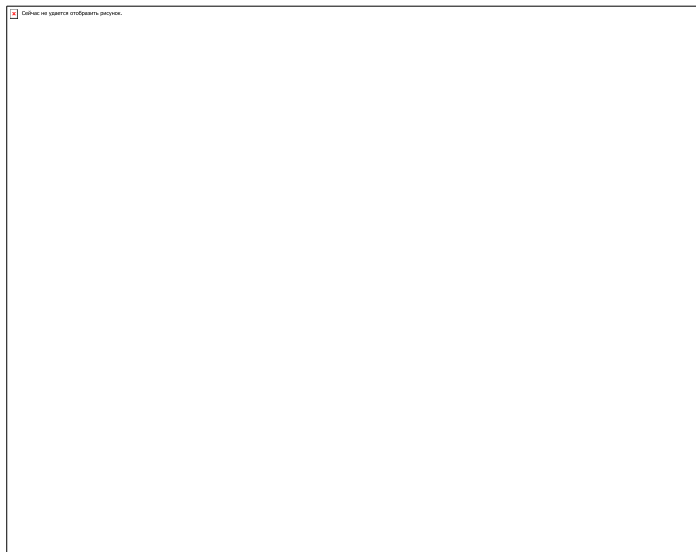
Райсоветы	Состав
Алексеевский	деревня Алексеевка, Алексеевский затон
Алымовский	с. Алымовка, деревни Салтыкова, Козловка, Подкаменка, Подъельник, Лужки, Шурунда
Бурский	
Баншиковский	с. Баншиково, деревни Оболкина, Бобошина, Никулина, Горбова, Чугуева
Верхолугский	деревни Верхолугск, Карасова, Любавская, Панская, Парфеново
Дубровский	деревни Дубровск, Частых, Пьянобыковский, Курейск
Заборский	с. Кривая Лука, деревни Заборье, Волгина, Пашня, Почтовая
Змеиновский	деревня Змеинова, село Никольск
Ильинский	деревни Ильина, Пущина, Прилук, выселок Золотой

Ичерский	деревни Ичера, Давыдова
Красноярковский	село Краснояррово, деревня Казимилова
Кондрашинский	деревни Кондрашина, Вишнякова
Кудринский	деревни Кудрина, Чертовская
Коршуновский	деревни Коршунова, Мутина, Иванушкова
Лазаревский	деревни Лазарева, Лаврушина, Федеряшина, Монакова, выселок Луговской
Мироновский	деревни Миронова, Дарьина, Мандра, Подлиствяг, Заимка
Макаровский	село Макарово, деревни Балашова, Четкина, Скобельская, Олонцева
Нижне-Карелинский	деревни Нижне-Карелина, Верхне-Карелина, выселок Паймыга
Непский	
Потаповский	деревни Потапова, Леонова
Подволошинский	село Подволошино, станица Половинка
Паршинский	деревни Паршина, Рысьи, Солянка
Преображенский	
Петропавловский	село Петропавловск, деревни Лыхина, Беренгилова, Захарова, Сукнева
Сполошинский	село Сполошино, деревни Орлова, Березовка
Сидоровский	деревни Сидорова, Мезенцева, Солдаткина, Безрукова, Юксеева, Шорохова
Ульканский	деревни Улькан, Тира
Усть-Киренгский	- деревни Усть-Киренга, Мендеулева, Половинка, Гарь, Ляпунова
Хабаровский	деревни Хабарова, Воронина, Кривошапкина, Повороты, Кулебякина
Чечуйский	село Чечуйск, деревня Гребени
Чуйский	деревни Чуя, Серкина, Боталовка, Калайка, Кишочный, Ключи, Паршинка

По состоянию на 1 января 1939 года в районе действовало 28 сельских Советов. Территории трех

сельских Советов Бурского, Непского и Преображенского вошли в состав Катангского района.

На 1 января 1940 года площадь района составляла



**Карта Киренского района
по состоянию на 1 января 1938 г.**

59 400 км₂ , на 1 января 2011 года – 43 800 км² .

Указом Президиума Верховного Совета РСФСР от 19 мая 1951 года № 741/5 территории Паршинского и Чуйского сельских Советов Киренского района были переданы вновь образованному Мамско-Чуйскому району.

Указом Президиума Верховного Совета РСФСР от 1 февраля 1963 года изменено административное подчинение районов и городов Иркутской области. Киренский район подчинен Иркутскому областному (сельскому) Совету депутатов трудящихся. В

соответствии с этим Указом исполнительные комитеты областного (сельского) и областного (промышленного) Советов трудящихся приняли совместное решение от 12 – 16 февраля 1963 года о передаче в административное подчинение соответствующих городских и районных Советов трудящихся городских, поселковых и сельских Советов с находящимися в их ведении населенными пунктами. К Киренскому районному Совету отошли - Киренский городской Совет депутатов трудящихся города Киренска, поселковый Совет поселка Алексеевск и 19 сельских Советов Киренского района.

На 1 января 1966 года жизнью в Киренском районе управляли: один поселковый (Алексеевский – деревня Алексеевка, поселок Алексеевск), 1 городской (Киренский), 1 районный и 18 сельских Советов:



**Территория Киренского района
по состоянию на 01.01 1962 г.**

Райсоветы	Состав
Алымовский	село Алымовка, деревни Салтыкова, Козловка, Подкаменка, Подъельник, Лужки
Баншиковский	село Баншиково, Никулина, Горбова, Чугуева
Визирнинский	п. Визирный, деревни Дубровск, Сосновка, Курейск
Змеиновский	п. Бубновка деревни Змеинова, Нижне-Карелина с. Никольск
Ильинский	деревни Ильина, Пущина
Краснояровский	село Красноярово, деревня Казиминова
Криволукский	село Кривая Лука, деревни Заборье,

	Волгина, Пашня
Коршуновский	деревни Коршунова, Мутина, Иванушкова
Кривошапкино	деревни Хабарова, Воронина, Кривошапкина, Повороты, Юксеева);
Лазаревский	деревни Лазарева, Лаврушина, Федеряшина, Чертовская, Кудрина
Мироновский	деревни Миронова, Ичера, Дарьина
Макаровский	село Макарово, деревни Балашова, Четкина, Скобельская, Олонцева, Потапова, Верхолугск, Парфенова
Петропавловский	село Петропавловск, деревни Вишнякова, Лыхина, Беренгилова, Захарова, Сукнева
Сидоровский	деревни Сидорова, Безрукова. Юксеева, Шорохова
Сполошинский	село Сполошино, деревни Орлова, Березовка, выселок Золотой
Ульканский	деревни Улькан, Тира
Усть-Киренгский	- деревни Усть-Киренга,
Чечуйский	село Чечуйск

На основании Указов Президиума Верховного Совета СССР от 10.02.60г. и 26.09.67г. и Постановлений Совета Министров СССР от 10.11.67г. за № 1029 и от 03.01.83г. за № 12 Киренский район Иркутской области приравнен к районам Крайнего Севера. Район расположен в северо-восточной части области, граничит на востоке с Мамско-Чуйским, на северо-западе с Катангским, на западе с Усть-Кутским, на юге с Казачинско-Ленским районами, на севере с республикой Якутия (Саха), на юге с республикой Бурятия.

В 1976 году кроме города Киренска и рабочего поселка Алексеевск в районе было еще 60 других населенных пунктов, в 21 из которых от 3 до 50 дворов.

Решением Иркутского областного Совета народных депутатов № 19/8-мс от 21 апреля 1993 года Киренский городской и районный Совет народных депутатов были объединены в единый Киренский районный Совет народных депутатов.

Согласно Указам Президента Российской Федерации № 1617 от 9 октября 1993 года и № 1760 от 26 октября 1993 года «О реформе местного самоуправления в Российской Федерации деятельность Советов на территории Киренского района была прекращена. Функции управления были возложены на районную, сельские и поселковые администрации. Городская администрация была ликвидирована. 27 марта 1994 года прошли первые выборы в районную Думу – представительный орган на территории района.

На основании Закона Иркутской области от 06.02.1996 года № 12-оз «Об изменении границ Усть-Кутского и Киренского районов» поселок Небель Усть-Кутского района был передан в административное подчинение Киренскому району с отнесением территории поселка Небель и части территории Усть-Кутского района к территории Киренского района.



**Территория Киренского района по состоянию на
 01.01.1997 г.**

Решением Думы Киренского района № 4/29 от 17 марта 2000 года принят Устав муниципального образования Киренский район. На основании Устава в границах бывших сельских, поселковых Советов были сформированы административные округа, а сельские поселковые администрации были преобразованы в администрации административных округов.

На основании Федерального Закона от 06.10.2003 года № 131 «Об общих принципах организации местного самоуправления в Российской Федерации», в соответствии с Законом Иркутской

области от 25.03.2005 года № 7-оз «О формировании органов местного самоуправления вновь образованных муниципальных образований Иркутской области в 2005 году», Законом Иркутской области от 16.12.2004 года № 94-ОЗ «О статусе и границах муниципальных образований Киренского района Иркутской области» административные округа прекратили свое существование. Администрации административных округов передали свои полномочия администрациям муниципальных образований.

9 октября 2005 года, были избраны депутаты Дум и Глава 12 муниципальных образований:

1. Алексеевское (поселки Алексеевск, Воронежский, деревня Алексеевка);
2. Алымовское (села Алымовка, Банщиково, деревни Никулина, Салтыкова);
3. Бубновское (поселок Бубновка);
4. Визирнинское (поселок Визирный, деревни Дубровск, Сосновка, Курейск);
5. Киренское (г. Киренск, села Змеиново, Никольск. Кривошапкино, деревни Хабарова, Сидорова, Повороты, Коммуна, Бор, Старая деревня);
6. Криволукское (село Кривая Лука, деревня Заборье);
7. Коршуновское (село Коршуново, деревни Мутина, Давыдова, Частых);
8. Макаровское (село Макарово, деревни Балашова, Скобельская, Пашня, Верхолугск, Усть-Киренга);
9. Мироновское (деревни Миронова, Ичера, Дарьина);
10. Небельское (поселок Небель);

11.Петропавловское (села Петропавловск, Сполошино, поселок Золотой, деревня Орлова);

12.Юбилейнинское (поселок Юбилейный, село Чечуйск, деревни Вишнякова. Кондрашина).

9 октября 2005 года Красноярский, Змеиновский, Кривошапкинский административные округа прекратили свое существование. Населенные пункты – село Краснояррово и деревня Улькан вошли в состав муниципального образования Киренский район, села Змеиново, Никольск. Кривошапкино, деревни Хабарова, Сидорова, Повороты, Коммуна, Бор, Старая деревня - в Киренское городское муниципальное образование.

2011 год. На территории района находится один город, 1 поселок городского типа и 43 сельских населенных пункта.

В 2015 году было упразднено Мироновское, которое вошло в состав Коршуновского. В 2017 году упразднено Визирненское МО – теперь это межселенная территория Киренского района.

СЕЛО

В Иркутской области на 01.01.2013 - 1450 сельских населенных пунктов (деревни, села). На территории Киренского района на 01.01. 2018 расположено **42** сельских населенных пункта

Алексеевка	Заборье	Мироново	Скобельская
Алымовка	Змеиново	Мутина	Сполошино
Балышева	Золотой	Небель	Старая Деревня

Баншиково	Ичёра	Никольск	Улькан
Бор	Коммуна	Никулина	Усть-Киренга
Верхне-карелина	Кондрашина	Орлова	Хабарова
Верхолугск	Коршуново	Пашня	Частых
Визирный	Красноярово	Петропавловское	Чечуйск
Вишнякова	Кривая Лука	Подъельник	Юбилейный
Воронежский	Кривошапкино	Салтыкова	
Дарьина	Макарово	Сидорова	

СЛОБОДА

В 18 веке на территории Иркутской губернии находилось несколько слободских поселений: Бельская, Верхо – Илимская, Кежемская, Кудинская, Оекская, Осинская, Черемховская.

УЕЗД

В 1648 верховья Лены, Ленский волок и бассейн р. Илим выделены в самостоятельные уезды.

29 мая 1719 г., единая Сибирская губерния была разделена на 3 провинции: Вятскую, Соль-Камскую и Тобольскую. В составе последней находились Енисейский и **Иркутский уезды**.

Киренский уезд — административно-территориальная единица в составе Иркутской губернии, существовавшая в 1775—1822 и в 1898 год был вновь образован Киренский уезд.

1898—1925 годах. Уездный город — Киренск. По данным переписи 1897 года в округе проживало 55 456 чел. В том числе русские — 49 162 чел; якуты — 2 725 чел; эвенки — 1 289 чел, евреи — 917 чел. В окружном городе Киренске проживало 2 280 чел.

К 1913 году в состав Иркутской губернии входили 5 уездов: Балаганский, Верхоленский, Иркутский, Киренский и Нижнеудинский и Олёкминско-Витимский горный округ.

ЗАКЛЮЧЕНИЕ

Административно-территориальное устройство области — система административно-территориальных образований области, которая обеспечивает упорядоченное осуществление на территории области государственной власти и благоприятное социально-экономическое и культурное развитие территории области. В соответствии с Уставом Иркутской области административно-территориальное устройство области имеет целью оптимальную организацию государственной власти на территории области.

СОДЕРЖАНИЕ

Введение	
Словарь исторических административных единиц от Руси до России	
Воеводство	
Волость	
Выселок	
Генерал – губернаторство	
Город	
Губерния	
Деревня	
Дистры	
Доля	
Княжество	
Комиссарство	
Край	
Муниципальное образование	
Наместничество	
Область	
Община	
Округ	
Осада	
Погост	
Посад	
Поселок	
Провинция	
Пустошь, оселок	
Район	

Разряд	
Республика	
Село	
Слобода	
Стан	
Уезд	
Заключение	

ББК 67.99

А 31

А 31 Административно – территориальное деление
Иркутской области и Киренского района. Вехи истории
/ сост. И. В. Суханова. – Киренск, 2022. – 74 с.

ББК 67.99

© Авторский текст – И. Суханова
Оформление Агафонова К. С.