

Газета издается  
с апреля 1965 года

№ 46 (4016)

ЧЕТВЕРГ,  
18 апреля 1991 года.

Цена 5 коп.

## ПЛАМЯ

□ ДЛЯ БУДУЩЕГО УРОЖАЯ

В поле —  
бороновальные  
агрегаты

Вчера на многолетние травы вывели бороновальные агрегаты механизаторы звена кормодобывчиков Бродовского совхоза Виктор Александрович Дмитриев и Андрей Георгиевич Дресвянкин. Влаго предстоит закрыть на 1200 гектарах кормовой нивы. На 900 гектарах из них рассеяны удобрения. Этот агротехнический прием на тракторах Т-150 с расбрасывателями удобрений в срок еще по снегу выполнили Леонид Иванович Кленов, Андрей Георгиевич Дресвянкин и Алексей Петрович Асанов.

Как сообщил звеньевой Геннадий Витальевич Кораблев, все трактора, почвообрабатывающие орудия и сеялки готовы к полевым работам. На ходу передвижная сварка и агрегат по техническим уходам.

Ожил один из лучших в районе полевой стан. Порядок наводили сами механизаторы. А возглавили подготовку к «новоселью» звеньевой и его помощник по учету Нина Ивановна Бахтеева. Не нынче-завтра начнет работать полевая столовая, которая прибавит сил и настроения людям, закладывающим новый урожай.

М. ЧЕРНЫШЕВ.

## Картофельные потери

В этом году семенной картофель сохранился неплохо. Потери в среднем по району составили 7,6 процента. В натуральном выражении это 1215 тонн. Ниже среднего показателя потери в совхозе имени Ленина (5,2 процента), Колчеданском (5,6), Каменском (6,1) и Пироговском (6,5 процента). Нерадивыми хозяевами, превышающими районный показатель почти в три раза, оказались бродовчане и травяницы. В Травянском совхозе усохло и сгнило 20,7 процента семенного фонда (550 тонн), в Бродовском — 23,6 процента (40 тонн).

И. ЛУКАШЕВИЧ,

агроном по картофелю и овощеводству АПК  
«Урал».Ориентация —  
на ранние хлеба

В целом по району объем весенне-полевых работ увеличивается на 30 процентов в связи с тем, что осенью было обработано лишь 64 процента пашни. Все хозяйства нацелены на то, чтобы не производить отвальную вспашку, что приведет к большим потерям в урожае, а провести весеннюю поверхностную обработку почвы БДТ-7, КПШ-9 и различными плоскорезами.

По удобрениям вопросов нет, все хозяйства будут обеспечены ими в необходимом количестве.

Увы, качество семян зерновых в этом году низкое: 5 процентов — 1 класса (в прошлом году было 27 процентов), 49 — 2 класса (против 56 — в прошлом году), 19 — некондиции. Хуже всего положение в совхозах Кисловском, «Родина», «Россия».

Сев планируется вести исходя из опыта прошлого года, ориентируясь на ранние сроки. Ведь ранние хлеба в прошлом году были обмолочены к 20 августа, как раз перед началом дождей. Видимо и нынешняя осень будет с осадками, поэтому чем раньше мы поседем, тем раньше уберем и лучше сохраним урожай зерновых, получить который в этом году будет сложно.

В. СИЗИКОВ,

начальник отдела растениеводства АПК «Урал».

Сложно, но бастовать  
не будем

Как сообщили в Колчеданском совхозе, вся техника к посевной в основном подготовлена. Зерновые и кормовые звенья работают в поле, вносят удобрения, начинают боронить. С 20 апреля начнется сортировка картофеля, по плану его заложено в овощехранилища 1180 тонн. Площади зерновых в этом году сократятся в связи с изъятием части земель под крестьянские хозяйства, сады и огороды.

— Работать в нынешних условиях стало сложнее, даже в сравнении с прошлым годом, — говорит начальник цеха растениеводства Колчеданского совхоза Н. И. Сединкина. — Проблемы и с дефицитными, подорожавшими запчастями к технике, и ясно и то, сколько мы заседем зерновых, какой будет урожай. Но, несмотря на сложность, мы бастовать не намерены, ведь наша задача — накормить людей.

И. ЮРЬЕВА.



Молодости в выборе профессии свойственно ошибаться. Да и не мудрено, когда за порогом школы тысячи дорог.

Юлия Кожевникова не была исключением. По окончании Покровской средней школы поступила в Каменск-Уральский алюминиевый техникум на далеко «не женский» факультет — обработка цветных металлов давлением. Но молодому специалисту работы соответственно диплома не нашлось.

Вернулась Юлия в родной совхоз. А дома, как гласит народная мудрость, и стены помогают. Вскоре нашла работу по душе. Уже три месяца Юлия Витальевна Кожевникова — заведующая Покровской библиотекой. Дело, конечно, новое, но рядом опытный наставник, библиотекарь с тридцатипятилетним стажем Нина Васильевна Мордовских.

Десять тысяч с половиной книг в Покровской библиотеке и без специальных знаний в таком хозяйстве разобраться очень трудно. Потому бывшая студентка вновь взялась за учебники, готовится к поступлению в институт культуры на библиографический факультет.

Фото И. Чадова.

□ В ПОСТОЯННЫХ КОМИССИЯХ

## Деревне нужен медик

Социально-экономическое положение малых деревень оставляет желать лучшего. Поэтому не случайно большое внимание уделяют депутаты работе фельдшерско-акушерских пунктов, клубов.

9 апреля на заседании постоянной комиссии по социальным вопросам была заслушана информация заведующей Маминским филиалом ЦРБ Н. Ф. Кустовой и заведующей Мартюшевской поликлиникой Р. П. Касимовой о деятельности Походиловского и Потаскуевского ФАПов по медицинскому обслуживанию населения. В

Потаскуевском ФАПе обслуживание сельчан удовлетворительное, жалоб со стороны пациентов нет. Иная картина в Походиловой.

Деревня является подсобным хозяйством Свердловской птицефабрики. ФАП имеется. Но помещение старое. Медик приезжает из с. Сосновского. Из-за отвратительного состояния дороги прием больных не ведется с начала апреля, а ведь в деревне проживает более 140 человек.

Члены постоянной комис-

сии приняли решение:

1. Обратит внимание главврача ЦРБ В. В. Киячина на неудовлетворительное состояние медицинского обслуживания населения в д. Походиловой.

2. Потребовать от руководителя Свердловской птицефабрики А. Ф. Трубачева, главного врача ЦРБ В. В. Киячина незамедлительно рассмотреть вопрос об обеспечении ФАПа постоянными кадрами и решить его до 1 января 1992 года.

Депутаты обсудили и сооб-

щение Н. Ф. Кустовой об антисанитарных условиях в столовой д. Походиловой. Присутствующие решили передать информацию в СЭС в течение двух дней, до 16 апреля 1991 года.

Следующее заседание постоянной комиссии намечено провести до 17 мая и посвятить его рассмотрению вопросов по социально-бытовым условиям сотрудников дошкольных и учебных учреждений, расположенных на территории Маминского сельского Совета.

Анонс!

## Ждем в воскресенье!

21 АПРЕЛЯ В НОВОИSETСКОМ ДК СОСТОИТСЯ ЗАКЛЮЧИТЕЛЬНЫЙ КОНЦЕРТ РАЙОННОГО СМОТРА КОЛЛЕКТИВОВ ХУДОЖЕСТВЕННОЙ САМОДЕЯТЕЛЬНОСТИ.

В Каменском районе стало доброй традицией ежегодно проводить смотры коллективов художественной самодеятельности. Не исключение и 1991 год. Уже прошли три зональных этапа смотра, где выступили участники художественной самодеятельности

таких сел, как Сосновское, Сипаво, Пирогово, Травянское, Новоисетское, Клеванинское, Кисловское, Покровское, Новый Быт, Маминское, Рыбниковское, Брод, Мартюш, Позариха, а также СПТУ-116.

Итогом этих запомина-

ющихся зрелищ станет заключительный концерт, который состоится в воскресенье, 21 апреля, в 11.00 в РДК с. Новоисетского. Приглашаем всех желающих отдохнуть и отвлечься от будничных проблем! Вас ждут встречи с лучшими исполнителями района, цена билета 1 рубль. Приходите, приезжайте «поболеть» за своих земляков. Участников концерта ждут награды и грамоты.

Три наиболее значительные программы — Мартюшев-

ского, Сосновского и Позарихинского ЦДК — будут представлены на областной смотр «Грани уральских талантов» в г. Первоуральске.

Приглашаем на заключительный концерт руководителей совхозов и предприятий района! Надеемся на их действенную помощь в организации этого мероприятия. А обстоятельный рассказ об итогах смотра художественной самодеятельности в наших краях появится на страницах нашей газеты.

Т. ИГНАШОВА,  
методист досугово-го  
центра отдела культуры  
райисполкома.



# ДОРОГУ ОСИЛИТ ИДУЩИЙ

Несмотря на многочисленные постановления и решения союзного и республиканского правительств, выполнение производственной и социальной программ на селе срывался. С введением рыночных отношений труженики сельского хозяйства остались один на один со своими проблемами. Командная система отжила, а новые взаимоотношения не заработали. В сельской экономике не созданы условия для развития всех форм хозяйствования. Не обеспечена эквивалентность обмена между сельскохозяйственной и промышленной продукцией. Ухудшается материально-техническое обеспечение, идет безудержный рост цен на ресурсы и услуги. Разорение и обнищание сел и деревень продолжается. Обстановка складывающаяся на селе, ставит под угрозу производство необходимых объемов продуктов питания для населения. Соседствуя с мощным сельским районом, вырашающим картофель, овощи, производящим мясо, молоко, яйцо, город недостаточно обеспечивается этими видами продукции. С одной стороны — часть ее уходит за пределы

города и района, а с другой — нет в достаточном количестве пригородных баз хранения сельскохозяйственной продукции.

Поиску совместных путей выхода из кризисной ситуации был посвящен совместный пленум Каменск-Уральского горкома и Каменского райкома КПСС, состоявшийся в минувшую пятницу в ДПП с повесткой дня: «О неотложных мерах по увеличению производства сельскохозяйственных, развитие социальной сферы села и задачах городской и районной партийных организаций по реализации этих мер». С докладами выступили первый секретарь Каменск-Уральского горкома КПСС А. А. СИМОНОВ и первый секретарь Каменского райкома КПСС Г. В. КОНОНОВА.

Ввиду того, что накануне в нашей газете было напечатано интервью с А. А. Симоновым, посвященное этой теме, редакция решила дать в значительном сокращении только доклад Г. В. КОНОНОВОЙ. Предлагаем читателям все выслушать участникам пленума (в сокращении).

сельскохозяйственного производства. Это — будущее. И здесь не надо тонки. Иначе хорошее дело можно загубить.

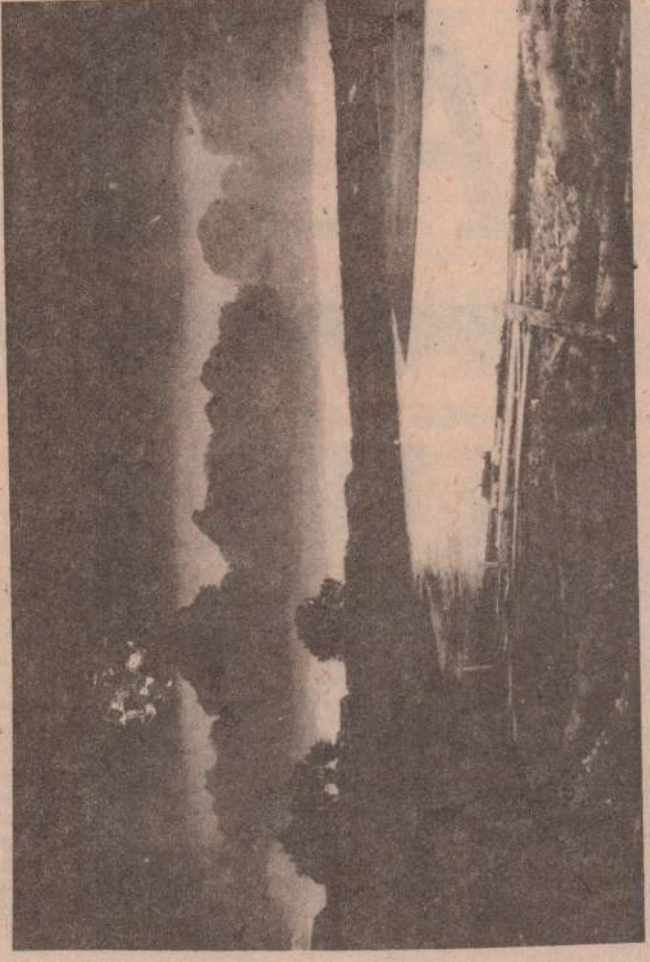
Реальность сегодняшнего дня такова, что основным производителем продовольствия по-прежнему пока остаются совхозы, которые, к сожалению, поставлены в менее выгодные условия. Сельское хозяйство входит в рынок со строго фиксированными ценами, тогда как в промышленности — договорные. В результате такого удорожания рост расходов на капитальные вложения оккупается за счет роста закупочных цен только наполовину, значит расширенное воспроизводство наших совхозов может оказаться невозможным. Одной рукой, получается, списали долги, а другой — в 10-12 раз повысили процентную ставку на долгосрочные кредиты. Стоимость техники возросла в среднем в 2,2-5 раз. А без техники ни прямое производство, ни фермеры и арендаторы прожить не смогут. Сегодня не-которые недоумевают — почему идет снижение поставок молока, да потому, что одной из причин является уменьшение поголовья крупного рогатого скота, дойного стада. Колесный трактор МТЗ-80,

но незащищенные слои населения. Можно бесконечно проводить митинги, бастовать, провозглашать лозунги — но этим сытими не будут ни жители города, ни жители села. Есть ли выход? Да, безусловно, есть. И я думаю, что пути этого выхода определяются и на сегодняшний день пленуме и на предстоящей сессии Каменск-Уральского городского и Каменского районного Советов народных депутатов.

Солужество города и нашего района имеют свои добрые традиции и многолетние корни. Наиболее продуктивной для взаимного сотрудничества была 11-я пятилетка, когда по стронительству и реконструкциям было освоено 3,5 млрд. руб., что составило 2 процента от капиталовложений в целом по району. За 26 лет существования Каменского района вроде бы стабильно налажались связи между предприятиями и совхозами. Но эти связи не получают дальнейшего развития.

Нам понятны финансовые затруднения горожан, и мы далеки от мысли, что с годовишнего дня все бросятся вкладывать средства в деревню. И может так и можно было бы поставить вопрос, если бы сегодня обсуждалась, как в прошлые годы, сама идея сотрудничества. Сегодня мы, коммунисты, реально должны сказать, что можно сделать конкретно для людей. А значит нужна новая, экономическая основа, а не шифство, которое, поверьте, несколько унизительно звучит в современных условиях. И сумели за эти годы найти и воплотить в жизнь эти новые экономические отношения, производство овощей остается взаимовыгодным результатом, примером может служить деловая основа «Родина» и электромеханического завода.

Но, к сожалению, за последние годы взаимосвязь по некоторым позициям нарушилась, и это незамедлительно сказало на обеспечении продуктами питания жителей города и района. Возьмем, например, овощи. По всем научным нормам на 1 жителя г. Каменск-Уральского и Каменского района требуется 16 кг овощей в год, мы же с вами, учитывая функцию частных садов, ого-



наших связей. Другой пример: несвоевременная прополка овощных культур привела к тому, что летом 1990 года 330 га овощей пришлось их списать.

Не лучше было и при уборке урожая. Только к концу уборочных работ появились на полях студенты, учащиеся, представители промышленности было упущено. В результате на полях 210 га овощных культур и картофеля. А это ни много ни мало около 4 тыс. тонн овощей и более 1000 тонн картофеля.

Цифры выхода продукции на 1 человека свидетельствуют о том, что приоритетное производство овощей остается за совхозами. Но при той технической оснащенности, которой обладают наши хозяйства, посевные площади, занятые прежде под овощами, картофелем, неминуемо будут сокращены, если в корне не перемены отношения промышленного центра к сельскохозяйственному району.

И все-таки дать овощеводческую продукцию городу совхозы района могут. Строится теллический комбинат и запланировано строительство овощехранилища на 3 тыс. тонн овощей в совхозе имени XXV съезда КПСС. Но в перспективе этого не-

нирывать деятельность города и села в период сева и уборки урожая. Второй немаловажный момент — обеспечение жителей молоком. В 1991 году продажей и госзаказ по 40 890 тонн, то есть 204 кг на 1 жителя города, но ежегодно из продукции, получаемой каменскими животноводческими фермами, в район Свердловск. Поэтому мы считаем, что руководителям, коммунистам города надо отстаивать фонды по молоку, так необходимые для горожан.

В период подготовки к совместному пленуму немало поступило предложений как от коммунистов села, так и от горожан. Например, поднимался такой вопрос, не лучше ли отдать совхоз заводу в полное распоряжение и создать единый агропромышленный организм? Такие предложения в области есть. С 1988 года в подсобные хозяйства переведено 7 совхозов, выведенных из состава агрокомбината, в Алапаевском, Камышловском, Шалинском, Артинском районах, в г. Первоуральске.

Анализ двухлетней работы бычков и, несмотря ни на какие неравные условия в экономике, собираются ввернуть промышленные предприятия прошлогодней резке снижению производства продукции. Поэтому эти предложения подлежат тщательному

Не надо отказываться от создания совместных предприятий и малых предприятий, салоночных товариществ, фермерских хозяйств на базе так называемых «перспективных» деревень. Надо правду сказать и о том, что жители сел до сих пор испытывают социальную несправедливость. Не собираются сельских школах звучит прямой упрек в адрес коммунистов. Сегодня в районе более или менее сносно живет население центральных районов, но жители остальных 55 деревень остаются социально обездоленными.

Коммунисты района считают, что необходимо однозначно высказать в адрес правительства страны требование привести в действие слова о приоритетности сельского хозяйства, в адрес обкома КПСС, который в последнее время вообще отошел от всех дел, и обратимся к вам с просьбой поддержать наше требование.

Крестьяне по природе своей великие труженики. И даже в таких казальных условиях, в какие поставлены сегодня, они не бастуют и не митингуют, а продолжают доить коров, выращивать бычков и, несмотря ни на какие неравные условия в экономике, собираются ввернуть промышленные предприятия прошлогодней резке снижению производства продукции. Поэтому эти предложения подлежат тщательному

Оставлять сегодня деревню







## 27 апреля — эстафета!

26-й раз будет проводиться в районе легкоатлетическая эстафета на призы газеты «Пламя». Этим праздником силы, ловкости, молодости по традиции открывается летний спортивный сезон.

В прошлом году победителями соревнований стали команды Колчеданской, Новоисетской школ и Колчеданского совхоза.

Кто окажется впереди нынче? Ответ на этот вопрос мы узнаем в субботу, 27 апреля.

### ПОЛОЖЕНИЕ

#### о традиционной весенней легкоатлетической эстафете на призы газеты «Пламя»

Цель соревнований — привлечь тружеников села к систематическим занятиям спортом, повысить их спортивное мастерство, улучшить здоровье, способствовать росту производительности труда, дальнейшему подъему физкультурно-массовой работы в трудовых коллективах и учебных заведениях.

#### ВРЕМЯ И МЕСТО

Соревнования проводятся в с. Колчедан, в субботу, 27 апреля, с 14 часов.

#### РУКОВОДСТВО ЭСТАФЕТЫ

Общее руководство подготовкой и проведением эстафеты осуществляется оргкомитетом. Непосредственно проведение эстафеты возлагается на судейскую коллегию.

#### МАРШРУТ

- 1-й этап (мужчины) — 500 метров;
- 2-й этап (мужчины) — 500 метров;
- 3-й этап (женщины) — 300 метров;
- 4-й этап (мужчины) — 400 метров;
- 5-й этап (мужчины) — 500 метров;
- 6-й этап (мужчины) — 500 метров;
- 7-й этап (женщины) — 200 метров;
- 8-й этап (мужчины) — 200 метров;
- 9-й этап (мужчины) — 300 метров;
- 10-й этап (женщины) — 200 метров.

#### УЧАСТНИКИ И ЗАЧЕТ

В эстафете участвуют все физкультурные коллективы предприятий и учебных заведений района. В состав команды допускаются независимо от возраста (согласно заявки) все, проживающие на территории Каменского района или работающие в коллективах, относящихся к Каменскому району. Все команды

должны предоставить заявку, заверенную врачом. Команды бегут под номерами занятого места в прошлогодней эстафете.

#### ПОРЯДОК СТАРТОВ

1 группа — учащиеся 5-8 классов средних и восьмилетних школ. Старт в 15.00.

2 группа — средние школы, училища. Старт в 15.15.

3 группа — совхозы, предприятия. Старт в 15.30.

С лентами чемпионов бегут победители прошлого года: по первой группе — команда Новоисетской школы; по второй группе — команда Колчеданской школы; по третьей группе — команда Колчеданского совхоза.

#### НАГРАЖДЕНИЕ

Команды, занявшие первые места по группам: 1 — восьмилетние школы; 2 — средние школы, училища; 3 — совхозы, предприятия награждаются переходящими призами.

Команды, занявшие призовые места, награждаются Почетными грамотами редакции газеты «Пламя» и райспорткомитета.

Участники команд-победителей награждаются Почетными грамотами.

Кроме того, устанавливается специальный приз — «За волю к победе».

#### СУДЕЙСТВО

Судейство 26-й традиционной эстафеты возлагается на судейскую коллегию, утвержденную районным комитетом по физической культуре и спорту. Заседание судейской коллегии состоится 27 апреля в 14.30 на месте торжественного построения.

#### ОРГКОМИТЕТ.

## КАЛЕНДАРНЫЙ ПЛАН

### спортивно-массовых мероприятий на летний период 1991 года

21 апреля — финал первенства района по волейболу, с. Маминское, начало в 11.00.

22 апреля — первенство допризывников по стрельбе, тир «Космос», начало в 10.00.

24 апреля — финал районного кросса, с. Новоисетское, начало в 14.00.

27 апреля — эстафета на призы газеты «Пламя», с. Колчедан, начало в 14.00.

30 апреля — открытие летнего спортивного сезона. В программе: мини-футбол, волейбол, ручной мяч, с. Маминское, начало в 14.00.

4 мая — первенство района среди призывников по многоборью ГТО, тир «Космос», начало в 10.00.

13-19 мая — спартакиада допризывников по многоборью ГТО, с. Новоисетское.

15 мая — первенство по мини-футболу среди школьников не старше 1976 года рождения, пос. Мартюш, начало в 14.00.

22 мая — «Старты надежд», пос. Мартюш, начало в 11.00.

29 мая — первенство района по легкой атлетике, стадион КУМЗ, начало в 16.00.

5 июня — первенство по мини-футболу среди школьников (сборные школ), с. Колчедан, начало в 11.00.

8 июня — стрельба (нормы ГТО), тир «Космос», начало в 10.00.

16 июня — первенство района по многоборью ГТО, стадион ОЦМ, начало в 11.00.

19 июня — первенство района по мини-футболу, волейболу, ручному мячу (I тур), с. Колчедан, начало в 18.00.

26 июня — первенство района по мини-футболу, волейболу, ручному мячу (II тур), пос. Мартюш, начало в 18.00.

30 июня — празднование дня Советской молодежи. В программе: мини-футбол, волейбол, ручной мяч, кросс 1000 метров, гиревой спорт, с. Маминское, начало в 11.00.

3 июля — первенство района по мини-футболу, волейболу, ручному мячу (III тур), с. Сипавское, начало в 18.00.

10 июля — первенство района по мини-футболу, волейболу, ручному мячу (IV тур), с. Клевакинское, начало в 18.00.

17 июля — первенство района по мини-футболу, волейболу, ручному мячу (V тур), пос. Мартюш, начало в 18.00.

24 июля — первенство района по мини-футболу, волейболу, ручному мячу (VI тур), с. Маминское, начало в 18.00.

11 августа — Празднование Всесоюзного дня физкультурника. В программе: футбол, волейбол, ручной мяч, городки, кросс 1000 метров, гиревой спорт, с. Сипавское, начало в 11.00.

14 сентября — соревнования по стрельбе среди призывников (ГТО), тир «Космос», начало в 10.00.

#### СПОРТКОМИТЕТ.

### ОКНО В ПРИРОДУ



Первоцвет. Один из первых весенних цветов.

Фото А. Люкшина.

### Куда пойти учиться?

#### Свердловский ордена «Знак Почета» Государственный педагогический институт

ОБЪЯВЛЯЕТ ПРИЕМ УЧАЩИХСЯ НА 1991 ГОД НА ОБЩЕПЕДАГОГИЧЕСКИЙ ФАКУЛЬТЕТ КАМЕНСК-УРАЛЬСКОГО ФИЛИАЛА СГПИ ПО ДВУМ СПЕЦИАЛЬНОСТЯМ:

«Математика, информатика и вычислительная техника»;

«Русский язык и литература».

Срок обучения 5 лет. Прием заявлений с 25 июня по 10 июля.

К заявлению прилагаются:

документ о среднем образовании, рекомендации педсовета школы (трудового коллектива), медицинская справка (ф. 086У или 286), 6 фотографий 3x4 см, копия трудовой книжки, целевое направление городского отдела народного образования.

Предъявляется паспорт и документ об отношении к воинской обязанности.

Вступительные экзамены проводятся с 16 июля в г. Каменске-Уральском.

Поступающие сдают:

— по специальности «Русский язык и литература» — русский язык и литературу (письменно), русский язык (устно), литературу (устно);

— по специальности «Математика, информатика и вычислительная техника» — математику (письменно и устно), русский язык и литературу (письменно).

Награжденные по окончании средней школы золотой (серебряной) медалью, окончившие среднеспециальные учебные заведения с отличием могут быть зачислены по собеседованию только по специальности «Русский язык и литература» (если не прошли собеседование, то сдают один экзамен — русский язык и литературу (письменно); по специальности «Математика, информатика и вычислительная техника» сдают один экзамен по математике (письменно).

Адрес приемной комиссии: г. Каменск-Уральский, Общественно-политический центр (ОПЦ),

комната 12, по вторникам, четвергам и субботам, с 9.00 до 16.00. Телефон для справок 3-62-11.

**ПЛАМЯ**

Индекс 53861

Редактор  
С. ГРОФИМОВ.

#### УЧРЕДИТЕЛИ:

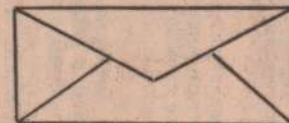
Каменский районный Совет народных депутатов,  
Каменский районный комитет КПСС.

За текст рекламы несет ответственность рекламодатель

В письмах в редакцию полностью указывайте ваши фамилию, имя, отчество, адрес и дату письма.



Телефоны: редактор 3-63-06, отв. секретарь 3-16-69, агропромышленный отдел 3-54-29, отдел общественно-политических проблем 3-54-29, отдел социально-бытовых проблем 3-43-60, отдел радиотелевизионной информации 3-50-58, бухгалтер 3-56-12, корректор 3-02-29, технический секретарь 3-42-19.



НАШ АДРЕС: 623409,  
г. Каменск-Уральский,  
ул. Ленина, 117.

Газета выходит 3 раза в неделю: вторник, четверг, суббота. Офсетная печать с фотонабора. Объем 1 печатный лист.

Заказ 784.  
Тираж 6494.