





СОЦИАЛЬНЫМИ МАРШРУТАМИ

# КОМУ ЗАБОТИТЬСЯ О ВЕТЕРАНАХ?

Нас все более и более беспокоит, что после выхода на заслуженный отдых многие из ветеранов остаются забытыми, попросту сказать, заброшенными. Последовательно складываясь ситуация в исполкомах сельских Советов, исполкоме районного Совета, анализируя письма и жалобы престарелых людей в вышестоящие организации, приходишь к выводу, что перестройка руководителей отстает от требований времени. Трудящиеся района откровенно говорят, что у них нет веры в некоторых руководителей совхозов, управляющих отделениями, специалистов. Они не только говорят, но и едут за поддержкой против таких руководителей в райком КПСС, в районный Совет народных депутатов, преодолевают значительные расстояния для разрешения вопросов, которые решить можно было на месте.

Каким же образом ведется работа по социальной помощи населению. Государство предоставляет достаточ-

но льгот для пенсионеров, многое делается для благосостояния трудящихся. К концу 12-й пятилетки не останется семей с доходом на человека менее 50 рублей в месяц, увеличится размер пенсий и пособий. Все больше средств направляется на улучшение пенсионного обеспечения, но, наверное, в наше время, порой, это не самое главное, главным остается человеческое общение, общение трудового коллектива с людьми, ушедшими на заслуженный отдых, шефство над ними. Уже сейчас надо спросить с себя, а как они там, наши пенсионеры, чем живут, какая им нужна помощь от общества, от других организаций?

В районе 7226 пенсионеров по возрасту, инвалидов труда, семей умерших кормильцев, из них — 160 инвалидов Отечественной войны, 229 семей погибших. Все они, наши товарищи, ушли на пенсию из организаций и предприятий района. А вот о том, как о них заботятся на местах, я расскажу дальше.

В районе 38 предприятий и организаций, учреждений готовят и сдают документы в отдел социального обеспечения райисполкома на получение пенсии по возрасту, инвалидности и тому подобное. Райсобес работает под девизом «лучше и быстрее», да, именно лучше и быстрее надо готовить документы на пенсионное обеспечение. Изыскиваются новые формы ускорения и качества оформления документов для получения пенсии. Каждая организация и предприятие должно оформлять макеты пенсионных дел, готовить все необходимые документы, которые потом рассматриваются специальной комиссией райисполкома. Такие макеты готовятся с 1985 года. К числу лучших по предоставлению макетов пенсионных дел относятся совхозы Соколовский, имени XXV съезда КПСС, «Родина», Пироговский, завод ЖБК. На остальных предприятиях макеты готовятся небрежительно, а лица, которым это дело поручено, нередко посылают самого будущего пенсионера

в райсобес с делами. В этих организациях не просматривается предпосылок к улучшению оформления пенсий. Всю подготовку должен делать специальный человек (обычно отдел кадров), он же должен делать запросы о недостающих документах. А вот как поступили в совхозе «Мамино», сказав рабочему, — «нужна пенсия, езжай за справкой», и поехал тов. Шушманов в сентябре 1987 года за справкой несколько раз, а выходя он на льготную пенсию. Рабочего человека заставляют тратить нервы, терять драгоценное рабочее время.

Давайте посмотрим, как проводится с рабочими и служащими сверка записей в трудовых книжках. Знакомство рабочих и служащих с записями в трудовых книжках ведется от случая к случаю, не всегда обеспечена сохранность архивных документов. Так и хочется сказать, что у ряда руководителей организаций и предприятий района нет заботы о том, как рабочий будет обеспечен в старости или в случае преждевременной

нетрудоспособности. Годами не выполняются отдельные постановления, нацеленные на устранение недостатков в пенсионировании. Так, к выполнению постановления Госкомтруда СССР за № 337 от 30 июля 1979 года по вопросам организации льгот пенсионного обеспечения и усиления контроля за правильностью начисления пенсий многие не приступили. Установление контроля за правильной выплатой пенсии — это прямая заинтересованность государства. По вине администрации предприятий, организаций района не выполняется Положение о порядке назначения и выплаты государственных пенсий, не сообщается в пятидневный срок о принятии на работу пенсионеров. В результате этого из фонда заработной платы по организациям и предприятиям района потеряно 6692 рубля, инспекцией Госстраха — 1243 рубля. В период перестройки эта работа особенно важна, расходуемые средства должны находиться на особом контроле.

Забота о нетрудоспособных гражданах не ограничивается только выплатой денежных средств, жизнь ставит много других вопросов: жилищного, бытового, медицинского, торгового обслуживания.

Медицинское обслуживание — это прежде всего патронаж пенсионеров. В каждом медицинском пункте есть специальные карточки инвалидов, пенсионеров, участников войны. Фельдшер или врач должен систематически их просматривать и хорошо знать, у кого какая болезнь, когда человек должен был посетить ФАП или больницу. В случае неявки длительное время в ФАП фельдшер обязан побывать у участника войны на дому для оказания помощи или просто для проверки состояния его здоровья. Такая работа должна проводиться ежемесячно и находиться под контролем исполкома сельского Совета.

Самый важный вопрос, пожалуй, — жилье. За 2 года пятилетки квартиры получил 31 человек, из них 18 — семьи погибших и инвалиды Великой Отечественной войны. На 1.01.88 г. остались не удовлетворенными в жилье 12 инвалидов и 19 семей погибших. Больше всех инвалидов войны

В УСЛОВИЯХ РАДИКАЛЬНОЙ ЭКОНОМИЧЕСКОЙ РЕФОРМЫ

## САМОФИНАНСИРОВАНИЕ. ГОД ПЕРВЫЙ

Принципиально важным требованием хозрасчета является перевод предприятий и объединений на самоокупаемость и самофинансирование. Это значит, что за счет заработанных ими средств должны покрываться все текущие затраты, включая оплату труда, осуществляться вложения на расширение и реконструкцию производства, социальное развитие коллектива.

Для того, чтобы перейти на самоокупаемость, Кисловскому совхозу необходимо все издержки производства покрывать за счет выручки от реализации продукции и обеспечить получение прибыли для расширенного производства. Иными словами, хозяйство должно быть рентабельным. По определению экономистов, уровень рентабельности должен составлять 35-40 процентов. А в среднем за три последних года он составил 16,2. Это свидетельствует о том, что хозяйству необходимо коренным образом улучшить свою экономическую деятельность.

Каким образом достичь этого? Важный путь повышения эффективности производства — полный хозрасчет, на основе которого можно обеспечить самоокупаемость. Максимальная экономия в большом и малом является объективной необходимостью, принципом хозяйствования, так как только на этой основе можно добиться снижения себестоимости продукции. Снижение ее лишь на один процент по хозяйству поз-

волит дополнительно получить 60 тысяч рублей прибыли и повысить уровень рентабельности на 5 процентов.

Одним из основных показателей, влияющих на конечный результат, является качество продукции. За 1987 год Кисловская ферма продала первым сортом 74,9 процента молока, Соколовская — 65,9, Лебяжская — 54,8, а в целом по совхозу 70,1. Практически 30 процентов молока, а это от общесовхозной сдачи 13214 центнеров, идет по пониженным ценам. Если раньше разница между первым и вторым сортом составляла 2,6 рубля на каждом центнере, то на сегодня, когда установлены надбавки к закупочным ценам, эта разница выливается в 5,76. Значит, если мы не улучшим контроль за качеством продукции, потери составят за год 76 тысяч рублей.

На сегодня пока незаметно, чтобы что-то изменилось. Кисловская МТФ имеет несортовое молоко, очень часто Лебяжская МТФ сдает продукцию вторым сортом по баковоменинности.

Особое внимание хочется уделить вопросу производительности труда. За 1987 год зарплата одного работника, занятого в сельскохозяйственном производстве, составила 2815 рублей, т. е. возросла к 1986 году на 11,1 процента. В то же время производство валовой продукции на одного работника (производительность труда) составила 10309 рублей или рост к предыдущему году

достигнут лишь в 0,4 процента. То есть наблюдается диспропорция, когда темпы роста зарплаты опережают темпы роста производительности труда, не соблюдается основной закон социалистической экономики, и это отрицательно сказывается на финансовых результатах деятельности совхоза.

За пять последних лет уровень механизации в животноводстве вырос на 25 процентов, а нагрузка на одного работника в животноводстве — 18 голов, тогда как в 1983 году она составляла 21 голову. Направляется вывод, что вопросами роста производительности труда мы не занимаемся вообще. Корма в животноводстве завозятся в основном механизированно, кроме того держим еще скотников на подвозке и раздаче грубых кормов. С введением молокопроводов высвободили возчика молока, но «наплодили» слесарей молокопроводов. Низок уровень использования техники, особенно погрузочной. В том же животноводстве погрузчики используются на 20 процентов, при норме 60 грузят 27 тонн силоса, и на этом работа заканчивается. А ведь можно организовать погрузку грубых кормов и завозить их в корпус также кормораздатчиком, высвободив тем самым скотников на погрузке и подвозке грубых кормов. Все это хорошо знают и бригадиры, и рабочие. Просто никто не хочет ломать устоявшийся порядок, и каждый день улетают напрасно совхозные деньги.

Вернусь к вопросу сниже-

ния себестоимости продукции. Велики у нас затраты на прочие расходы. Вот где широкое поле деятельности для руководителей подразделений. Конкретно возьмем «малышку». Мешки обходятся совхозу в 1,2 рубля, а продаем мы картофель в таре, то есть в мешках по 45 копеек. Значит на каждом мешке теряем 75 копеек. А сколько потерь! За прошлый год убытки составили 25 тысяч рублей.

Теперь спецодежда. У нас имеют место случаи, когда она выдается сверх установленных лимитов, и отношение к ней, надо сказать, варварское. Существуют нормы выдачи и определены категории рабочих, которым положена та или иная спецодежда, и надо придерживаться этих норм.

Расход электроэнергии. Это вопрос, о котором постоянно идет разговор, но дальше дело не движется. Хотя здесь тоже есть очень большие резервы. Чтобы использовать их, надо просто взять под контроль бригадирам этот вопрос, и все встанет на свои места.

На обслуживание спецотрядов (уборочных, на вспашке зяби) идет огромное количество автомашин, да еще кроме них, отдельно — машины на подвозке обедов, ужинов и так далее. И каждому шоферу ставят рабочий день.

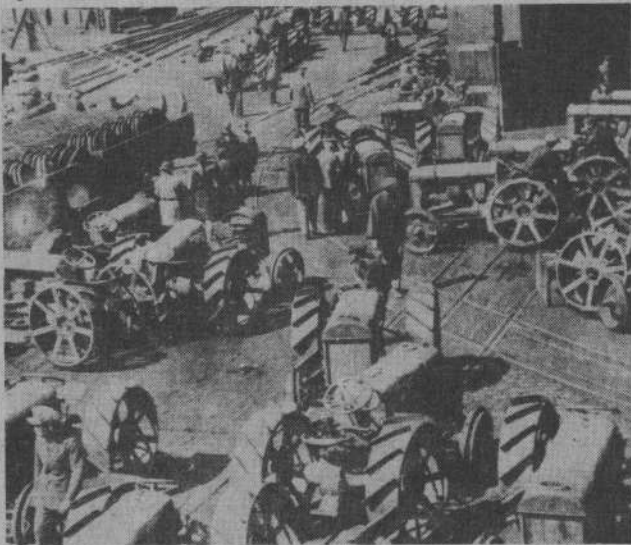
Вот те основные вопросы, которые можно решить в ближайшее время, не откладывая их, как говорится, в долгий ящик. От того, как мы сработаем в первый год самофинансирования, будет зависеть дальнейшая судьба совхоза.

**Г. ЮКСЕЕВ,**  
директор Кисловского совхоза.



К 70-ЛЕТИЮ АРХИВНОГО ДЕЛА В СССР

Центральный государственный архив кинофотодокументов СССР — уникальное хранилище кинофильмов, фотографий и звукозаписей. Работники архива взяли на себя исключительно важную, ответственную миссию — сохранить для истории зримый образ нашего века. Свыше миллиона метров киноплёнки и более шестистот тысяч фотоснимков — таков объем хранимых здесь документов. С киностудий страны, из редакций многих газет, Фотохроники ТАСС поступают сюды на хранение материалы. После необходимого карантина — эмульсия может быть заражена микроорганизмами, грибами и плесенью — ко-



КУЛЬТУРНОЕ ОБСЛУЖИВАНИЕ НА СЕБЕ

## Не везде встречают с желанием

Продолжает культурное обслуживание полевых, механизаторов и всех тех, кто непосредственно принимает участие в посевной, районная концертная агитбригада. Со дня выезда уже побывали в шести совхозах, состоялось более 20 концертов, обслужено свыше 480 человек. Везде нас встречали с огромным желанием и слушали очень вни-

мательно, а свои впечатления заносили в тетрадь отзывов. Вот некоторые записи из нее: «Благодарим за хороший концерт районную агитбригаду, желаем творческих успехов». Еще «Большое спасибо за ваш концерт. Он нам очень понравился и был кстати, поднял нам настроение, сразу хочется работать еще лучше, хотелось, чтобы было поболь-

ше концертных номеров». Нужно сказать и об отношении администрации совхозов к нашим приездам. Порой начинаешь задумываться, а нужны ли мы вообще? Многие руководители считают, что своим выступлением мы отнимаем драгоценное время у полевых. Но есть и такие, которые с огромным желанием ждут и встречают нас. Напри-

мер, председатель профкома Травянского совхоза А. А. Черемухина. Она вместе с нами объехала все свои полевые бригады, звенья. В этот день мы дали 5 концертов и обслужили 100 человек. После такого гостеприимства вдвойне приятнее выступать.

Ждали нас и очень хорошо встретили и в совхозах имени XXV съезда КПСС, имени Ленина, Пироговском.

**Л. КАЗМИРИШИНА,**  
зав. автоклубом.



стоит на очереди в Каменском совхозе — 5, в совхозе «Родина» — 3. Из семей погибших больше всего в Бродовском совхозе — 6, их них есть стоящие в очереди с 1982 года.

Райисполком помогает участникам и инвалидам войны в получении жилья. Помогает также в приобретении автомашин, мотоциклов.

В соответствии с решением облисполкома Каменский райисполком своим решением от 23.04.87 г. утвердил единый по району обязательный ассортиментный перечень для торгового обслуживания инвалидов войны и других категорий населения. Ежемесячно в районе обслуживается 1147 семей.

Хуже всего, когда престарелые люди остаются один на один со своими работами. Так, подворный обход в Позарихинском сельском Совете выявил пенсионеров, сидящих без дров, воды и находящихся на грани умирания. Правда, быстро были приняты всеческие меры со стороны Совета, помогли школьники. А где же трудовые коллективы, где профсоюзные комитеты, почему они не позаботились о своих же бывших рабочих? Сейчас тех людей уже нет в живых. Все они умерли в домах старчества. А может,

быть, могли еще прожить несколько лет. Порой приходится соглашаться и решать вопрос по отправке престарелых в дома старчества. Всего за 1986-1987 годы было направлено в дома старчества 24 человека. А это значит, нет должной помощи со стороны трудовых коллективов, медицинских работников, и остается на бумаге тимуровская работа в школах.

В большинстве организаций района вспоминают о своих пенсионерах по большим праздникам. Постоянной работы о них нет. Плохо работают в этом направлении директор Пироговского совхоза Н. С. Шуткин, Кисловского — Г. Е. Юксеев. А хорошо — управляющие отделений совхоза «Мамин» Г. И. Логинов, Каменского совхоза И. М. Машнин. У этих товарищей в отделе порядок с вывозкой дров, вспашкой огородов, сенокосением. В первую очередь престарелым, престарелым, потом всем остальным. Все строго по списку, по графику. Другим надо учиться.

В районе 102 одиноких, престарелых граждан, которые по состоянию здоровья не могут обойтись без посторонней помощи и поддержки. 15 престарелых стоят на очереди в дома-

интернаты Свердловской области, где общая очередь 1700 человек. И я сегодня не могу точно сказать: окружены ли заботой и вниманием вот эти 102 человека. Всех ли их знают по фамилии, все ли они в сельских Советах, организациях на учете? Утвердительно ответить трудно.

Как же организовать им помощь? Это может сделать прежде всего совет ветеранов войны и труда. Он обследует жилищные условия. И его право обратиться к руководителю предприятия по подвозу дров и другим моментам нашей сельской жизни.

О заботах пенсионеров всегда узнаем по письмам горечи и слез в райком КПСС, районный Совет народных депутатов. Вот, например, такого письма в РК КПСС от члена партии с 1949 г. А. Г. Мироновой из с. Клевакинского могло не быть. Пенсия — 66 рублей, сама наняла отремонтировать комнату, двери, израсходовала 50 руб., а на что жить? Вот тут бы профсоюз и проявил внимание, оказал бы материальную помощь своему работнику, инвалиду П группы. Это было сделано, но гораздо позже. Порой мы думаем: пенсионеры стали требовательнее, нет, это мы с вами стали равнодуш-

нее к старым и пожилым. И если мы, товарищи, не изменим это положение, нам стыдно будет смотреть в глаза нашим детям. Сделай мы все это своевременно, не поступило бы жалоб от В. А. Кондратова (совхоз «Россия»), от В. М. Спирина из Колчедана, от А. П. Зырянова из Пирогово.

Многие могут и сельские Советы. Окуловский, Барабановский, Маминский уже рассмотрели вопросы по торговому, медицинскому, бытовому обслуживанию пенсионеров. На исполкомы были приглашены директора совхозов, руководители районных служб. Но дело до конца не доведено. И таскают престарелые пенсионеры телевизоры в службу быта в Новосетском, Позарихе. Слабо осуществляется медиками патронаж пенсионеров. Совхозрабкоопы не организуют доставку продуктов на дом. За всем этим должны смотреть Советы народных депутатов.

Председатель райисполкома В. И. Булычева была в Западно-Чешской области ЧССР, знакомилась с опытом работы чешских товарищей. Так там настолько хорошо заботятся о престарелых, что и обеды возят по домам. А мы здесь только пытаемся еще и еще обр- ратить ваше внимание на

заботу о пенсионерах. Существуют и работают в других городах и районах нашей страны специальные службы, которые оказывают помощь престарелым за особую плату, они создаются при службе быта района, а мы пока ведем об этом одни разговоры.

Много у нас еще пенсионеров трудоспособных, они не отказывают нам в помощи в период сельхозработ. Для них сейчас главное — общение друг с другом, можно объединить их по интересам, просить сделать что-либо для совхоза, службы быта. Но и тут мы мало заботимся. И как пример — в д. Мосиной Клевакинского сельсовета создана фольклорная группа. Охотно идут в нее люди. Это и есть объединение по интересам.

В оказании социальной помощи пенсионерам большую роль играют советы ветеранов войны и труда. Чувствуется сейчас работа районного совета ветеранов войны и труда, возглавляет который Григорий Никитович Перминов. Он проявляет заботу о всех пенсионерах. Хорошо начата работа в Колчедане у Николая Петровича Бухарова, в Покровском — у Николая Петровича Мамина.

Можно еще привести множество примеров положи-

тельной и отрицательной работы с пенсионерами, примеров и фактов равнодушия руководителей к нуждам своих бывших работников. Выездной исполком райсовета, проведенный по письмам и жалобам с территории Маминского сельсовета, показал безразличие руководителей совхоза «Мамин» к нуждам и запросам граждан. С территории Совета было 88 жалоб, что больше всех в районе на 100 жителей.

Когда предприятия, организации порывают связь с людьми, проработавшими здесь долгое время и ушедшими на пенсию, этим не только наносится травма ветеранам, но и показывается плохой пример молодым, которые видят неуважительное отношение к старшему поколению. Поэтому заботу о престарелых и нетрудоспособных граждан надо считать одним из важнейших направлений социальной политики. Наш общий долг — согреть вниманием тех, кто на старости лет может остаться один, нуждается в заботе общества.

**В. СУХАРЕВ,**  
заместитель председателя райисполкома,  
председатель районной плановой комиссии.

ЗА ВЫСОКИЕ ЛЕТНИЕ НАДОИ

# Пастбища ждут хозяев

390 пастухов дойного стада, 160 пастухов ремонтных телок, 70 — обслуживающих остальное поголовье — вот основные силы, включившиеся в борьбу за эффективное использование резервов пастбищного периода. Они намерены нынче сработать лучше прошлогоднего, повысить продуктивность каждой коровы в сравнении с прошлым летом и довести надой до 1350—1380 килограммов. Это необходимо. Сейчас намечилось отставание от уровня 1987 года. Нужно не только ликвидировать его, но и создать задел на зимовку с тем, чтобы завершить третий год пятилетки с результатом не ниже 3700 килограммов молока от коровы. А потому летняя прибавка к продуктивности прошлого года должна быть 110—120 килограммов.

Что нужно для этого? Главное — в течение всего летнего сезона обеспечить животных грубым кормом из расчета 2-3 килограмма на голову. Сегодня из-за отсутствия грубых кормов нарушен обмен веществ коров, микрофлора рубца не работает, а это значит половина кормов не усваивается организмом. И зеленка тут не спасет положение. Только грубый корм, и давать его лучше в кормушки, на ночь. Следует учесть, что обильное поедание травы в начале пастбы может расстроить деятельность желудочно-кишечного тракта, а это снижает надой. Грубые корма есть. Не надо жалеть зимних запасов, через 2-3 недели можно будет косить рожь.

В переходный период тщательнее надо подойти к формированию гуртов. Их следует разбить на четыре группы: раздойные, новотельные, производства и смешанные; для каждой группы должен быть свой режим пастбы, свои участки стравливания. Оптимальный перегон скота — два километра. Каждый лишний километр уменьшает суточную продуктивность коровы при трехкратной дойке на килограмм, при двухкратной — на 500-600 граммов. Для сухостойных

коров необходимо сделать загоны с навесами для принятия отелов, обеспечить круглосуточную пастбы.

Очень важно при выпасе сочетать злаковые и бобовые культуры. Сделай это просто. Если пастба идет на злаковых, на зеленку надо брать бобовые, и наоборот. Это позволит обеспечить оптимальное минеральное кормление, сахаро-протеиновое соотношение, полноценный обмен веществ.

О необходимости водопоя знают все. Напомню только, что для обеспечения каждого животного водой в расчете 60-70 литров, надо иметь, как минимум, три емкости, потому что гурт всегда распределяется на три части: слабых, нейтральных и агрессивных.

При любом соотношении пастбищных кормов животным всегда не хватает фосфора и натрия. Поэтому, наряду с естественными кормами нужны минеральные из расчета: поваренной соли 10 граммов на одну кормовую единицу, диаммония фосфата 80-100 граммов или 100-120 граммов кормового преципитата, полисолей — два пакета на 100 голов.

Но, конечно, главным источником кормов летом являются пастбища. Рациональное использование их возможно только при загоном выпасе. Электропастухи повышают эффективность стравливания участков в сравнении с вольным выпасом в 2-4 раза. При разбивке загонов нужно учитывать урожайность зеленой массы и поголовье гурта. При урожайности 50-60 центнеров массы с гектара для 100 коров достаточно одного гектара, для 150 — 1,5 гектара и так далее. Но если срок пастбы увеличивается, то и размер загона должен увеличиваться соответственно.

Важен режим пастбы. Известно, что едят животные лучше с наступлением светового дня 2,5-3 часа. Потом перерыв, водопой, минеральная подкормка. Следующий период пастбы начинается сразу после утренней дойки, длится до

полудня. Третий — после спада жары — в 3-4 часа, то есть после обеденной дойки, и также длится 2,5-3 часа. Четвертый период — после вечерней дойки, он идет до наступления сумерек. При таком режиме животные поедают на пастбище до 70 килограммов зеленой массы в день, и общая продолжительность пастбы составляет 10-12 часов. При пастбищно-стойловом содержании первый и четвертый периоды пастбы выпадают. Появляется необходимость зеленой подкормки, но здесь важна оперативность. Скошенная зеленая масса, пролежав в буртах, значительно утрачивает питательные качества. Так, в свежескошенном клевере при влажности 76 процентов после измельчения и шестичасового хранения теряется 28,5 процента протеина и 25 — сахара, на 45 процентов снижается содержание каротина. Поэтому важно до минимума сократить время между скашиванием травы и ее скармливанием, давать до утренней и после вечерней дойки по 15-20 килограммов на голову.

Несколько слов об уходе за пастбищами. У доброго хозяина и они могут стать источником зеленой подкормки. Ведь после стравливания там остается много зелени, которую можно и нужно косить. Подкашивание следует проводить на следующий же день после стравливания. После него трава растет лучше. А если внести туда еще и минеральные удобрения, то затраты десятикратно окупаются. Дозы внесения азотных, фосфорных и калийных удобрений для пастбищ с бобово-злаковым и злаковым травостоем различны. Агрономы знают. Важно только вносить эти дозы в течение лета, в два-три приема.

Летний период — это период не только большого, но и дешевого молока, ведь себестоимость одного центнера кормовых единиц будет в два раза ниже, чем зимой. Вот почему эффективное использование резервов лета имеет решающее значение для работы животноводства круглый год.

**А. БУХАРОВ,**  
начальник отдела животноводства АПК «Урал».

# УСЛОВИЯ социалистического соревнования животноводов района за получение наивысших показателей в летний период

Победителями районного социалистического соревнования будут считаться коллективы и работники животноводства, добившиеся следующих показателей:

**Совхозы,** получившие надой молока от коровы и обеспечившие прирост продуктивности в сравнении с тем же периодом прошлого года ежемесячно: при надое молока за 1987 год рост в % (с 1 июня по 1 октября) не менее

До 1000 кг	10
от 1001 до 1200	7
от 1201 до 1400	1
от 1400 кг и выше	не снизить показателей

**Отделения, фермы и молочные комплексы,** достигшие наивысших показателей по продуктивности коров и обеспечившие прирост к уровню прошлого года за летний период:

при надое молока за летний период 1987 года	прирост в % не менее
До 1000 кг	15
от 1001 до 1200	10
от 1201 до 1400	5
от 1401 до 1500	2
от 1501 кг и выше	не снизить показателей

**Скотники-пастухи, механизаторы-кормачи, механизаторы по подвозке воды и уборке навоза, доярки,** добившиеся наивысших показателей по надое молока от коровы, увеличения продуктивности коров за летний период:

при надое на корову за летний период 1987 г. (группы)	прирост в % не менее:
скотники-пастухи, механизаторы,	доярки
до 1000 кг	25
от 1001 до 1200	20
от 1201 до 1400	9
от 1401 до 1500	1
от 1501 кг и выше	не снизить уровня

**ПО ЦЕХУ РАЗДОЯ**

<b>Доярки</b>	
от 1800 до 2000 кг	3 проц.
свыше 2001 кг	не снизить уровня

**Скотники-пастухи, механизаторы**

от 1600 кг до 2000 кг	2 проц.
свыше 2001 кг	не снизить уровня

**ПО ЦЕХУ ПРОИЗВОДСТВА:**

<b>Доярки,</b> получившие удой на 1 корову 1000 кг и выше.
<b>Скотники-пастухи, механизаторы,</b> получившие удой на корову 900 кг и выше.
<b>Скотники-пастухи, обслуживающие гурты первотелок,</b> получившие за период удой на 1 корову на 20 процентов выше, чем в среднем по ферме.
<b>Доярки, обслуживающие первотелок,</b> получившие за период удой на одну корову на 30 процентов выше, чем в среднем по ферме.

**НА ОТКОРМЕ МОЛОДНЯКА КРУПНОГО РОГАТОГО СКОТА**

**Совхозы,** получившие среднесуточный привес по всему молодняку крупного рогатого скота за период и ежемесячно не менее 600 г., в том числе на интенсивном откорме — не менее 800 г.

**Отделения, бригады, фермы,** обеспечившие за летний период в целом среднесуточный привес по всему поголовью молодняка не менее 550 г., в том числе на интенсивном откорме не менее 900 г.

**Телятницы, скотники-пастухи, механизаторы-кормачи,** добившиеся среднесуточных привесов за период на телятах: до 6-месячного возраста — не менее 750 г., от 6-месячного возраста до 1 года — 700 г., на ремонтных телках старше 1 года — 700 г., (при условии выполнения плана по случке телок), на нагуле — 600 г., на откорме — 800 г., на интенсивном откорме — 1000 г.

**Техники по искусственному осеменению коров и телок, выполнившие план 4-х месяцев по случке коров и телок.**

При подведении итогов социалистического соревнования учитывается состояние охраны труда и техники безопасности, соблюдение технологии производства, состояние трудовой дисциплины, организация горячего питания, проведение взаимопроверок между соревнующимися коллективами.

При подведении итогов по совхозам и фермам будет учитываться готовность ферм к зимне-стойловому содержанию скота.

### ПОощрение победителей

Коллектив совхоза, занявший первое место по итогам летне-пастбищного периода 1988 года, одновременно признается победителем районного социалистического соревнования по итогам 1988 года в отрасли животноводства, награждается переходящим Красным знаменем РК КПСС, исполкома райсовета, РК профсоюза работников агропромышленного комплекса, РК ВЛКСМ и денежной премией в сумме 700 рублей.

Совхозу, занявшему второе место, вручается Почетная грамота РК КПСС, исполкома райсовета, РК профсоюза работников агрокомплекса, РК ВЛКСМ и денежная премия в сумме 500 рублей.

Бригада, ферма, занявшие призовые места, награждаются Почетной грамотой РК КПСС, исполкома райсовета РК профсоюза работников агрокомплекса, РК ВЛКСМ и денежной премией в размере: за первое место — 300 руб., за второе место — 200 руб.

(Условия социалистического соревнования обсуждены и приняты на совещании животноводов).

**Редактор Г. Н. ЧУПИНА.**



# НАШ СПРАВОЧНЫЙ ОТДЕЛ

## Куда пойти учиться?

**СРЕДНЕЕ ПРОФТЕХ-УЧИЛИЩЕ № 64** приглашает выпускников школ с образованием 8 классов для обучения по следующим **СПЕЦИАЛЬНОСТЯМ**: машинист крана мостового, козлового, башенного; машинист бульдозера, скрепера, грейдера прицепного; маляр строительный, штукатур; электросварщик ручной сварки; лаборант по испытанию строительных материалов; станочник деревообрабатывающих станков; монтажник оборудования металлургических заводов, электросварщик; монтажник стальных и железобетонных конструкций, электросварщик; каменщик-монтажник стальных и железобетонных конструкций; арматурщик-электросварщик; оператор пульта управления оборудованием железобетонного производства.

**С образованием 10 классов**: машинист крана мостового, козлового, башенного; оператор почтово-телеграфной связи; машинист экскаватора; портной по пошиву легкого платья; монтажник стальных и железобетонных конструкций, электросварщик.

Срок обучения с образованием 8 классов — 3 года, с об-

разованием 10 классов — 10 месяцев.

Учащиеся с образованием 8 классов обеспечиваются бесплатно трех-четырёхразовым питанием, обмундированием, спецодеждой, дополнительно получают от базовых предприятий стипендию 30 рублей в месяц. По окончании училища получают диплом об окончании среднего учебного заведения.

Учащиеся с образованием 10 классов получают стипендию от 30 до 80 рублей в месяц.

Во время прохождения производственной практики на предприятиях учащимся выплачивается 50 процентов от заработанных сумм.

Все нуждающиеся обеспечиваются общежитием.

При поступлении иметь документы: паспорт или свидетельство о рождении, документ об образовании, характеристику, фотографии 3x4 — 6 штук, медсправку о прививках, заявление от поступающего и от родителей.

Обращаться по адресу: г. Каменск-Уральский, ул. Октябрьская, 99. Телефоны: 2-36-09, 2-74-37. Проезд автобусами № 9, 19, 20, троллейбусом № 5, остановка «49-й квартал».

**ИРБИТСКОЕ ПЕДАГОГИЧЕСКОЕ УЧИЛИЩЕ** ОБЪЯВЛЯЕТ ПРИЕМ УЧАЩИХСЯ НА 1988-1989 УЧЕБНЫЙ ГОД.

Мы приглашаем Вас поступить в Ирбитское педагогическое училище для получения одной из самых прекрасных и благородных профессий — воспитателя детского сада.

Ирбитское педагогическое училище существует с 1936 года. Его выпускники трудятся не только воспитателями, но и заведующими детскими садами, методистами и инспекторами по дошкольному воспитанию, музыкальными работниками,

преподавателями средних и высших учебных заведений в разных областях и районах страны.

Будущие воспитатели получают разностороннюю подготовку. Кроме общеобразовательных предметов изучается педагогика, психология и частные методики. В кабинете домоводства учащиеся получают навыки шитья, вязания, по уходу за жильем, одеждой.

В училище имеются хорошо оборудованные кабинеты (биологический, педагогический, исторический, рисования, химический, физико-математический, литературный, музыкальный).

**СРЕДНЕЕ ПРОФЕССИОНАЛЬНО-ТЕХНИЧЕСКОЕ УЧИЛИЩЕ № 25 И ТРИЖДЫ ОРДЕНОНОСНЫЙ ЗАВОД ИМЕНИ К. Е. ВОРОШИЛОВА** приглашают юношей и девушек учиться.

С образованием 8 классов и сроком обучения 2 года по специальностям: электромонтер по обслуживанию электрооборудования (электромонтер по ремонту электрооборудования); слесарь-электрик по ремонту электрооборудования (бытовых приборов и машин); токарь, оператор станков с программным управлением; стерженщик, формовщик ручной и машинной формовки (для отслуживших в армии); электромонтер-намотчик и изолировщик по ремонту трансформаторов; токарь, оператор станков с программным управлением; токарь-карусельщик; токарь-расточник; фрезеровщик, оператор станков с программным управлением; слесарь-инструментальщик; слесарь-ремонтник; слесарь механосборочных работ.

С образованием 10 классов и сроком обучения 10 месяцев по специальностям: наладчик

**КАМЕНСК-УРАЛЬСКОЕ МЕДИЦИНСКОЕ УЧИЛИЩЕ** ОБЪЯВЛЯЕТ НАБОР НА 1988-1989 УЧЕБНЫЙ ГОД.

В училище принимаются юноши и девушки, окончившие 8 и 10 классов.

На базе 8 классов прием проводится на медсестринское отделение со сроком обучения 2 года 10 месяцев; фельдшерское — со сроком обучения 3 года 6 мес.

На базе 10 классов: на фельдшерское и акушерское — со сроком обучения 2 года 6 мес; медсестринское — 1 год 10 мес; зубоучебное (только для жителей сельской местности).

Вступительные экзамены для окончивших 10 классов: русский язык и литература (сочинение), химия (устно). Вступительные экзамены

автоматических линий и агрегатных станков; наладчик автоматов и полуавтоматов; машинист крана (крановщик); электромонтер по обслуживанию электрооборудования (электромонтер по ремонту электрооборудования); слесарь-электрик по ремонту электрооборудования (бытовых приборов и машин); токарь, оператор станков с программным управлением; стерженщик, формовщик ручной и машинной формовки (для отслуживших в армии); электромонтер-намотчик и изолировщик по ремонту трансформаторов.

С образованием 10 классов и сроком обучения 2 года (для отслуживших в армии) по специальности: радиомеханик по обслуживанию и ремонту радиотелевизионной аппаратуры.

Всем обучающимся с образованием 10 классов выплачивается стипендия 30 рублей

для окончивших 8 классов: математика (устно), русский язык (диктант).

Окончившие школу на «4» и «5» принимаются без экзаменов по специальности: медсестра, акушерка.

Медицинское училище в 1988 году будет проводить прием на зуботехническое отделение молодежи, постоянно проживающей в г. Каменске-Уральском и Каменском районе. Приглашаются выпускники школ и юноши, отслужившие в Советской Армии.

При поступлении с 1 июля по 31 июля будут работать одномесячные подготовительные курсы (очные и заочные), обучение на курсах платное — 15 рублей. Плату за обучение нужно внести в бухгалтерию горздрава-отдела по адресу: ул. Сибир-

и доплата базового предприятия 40 рублей.

Учащиеся с образованием 8 классов находятся на полном государственном обеспечении, а также все успевающие учащиеся получают доплату базового предприятия 20 рублей в месяц.

Обучающиеся на фрезеровщика, оператора станков с программным управлением, слесаря-инструментальщика получают доплату базового предприятия 30 рублей в месяц.

Все иногородние учащиеся обеспечиваются благоустроенным современным общежитием.

Адрес училища: г. Свердловск, ул. Красных командиров, 11«а». Проезд трамваями: 2, 7, 14, 16, 17, 25, 28, остановка «Энтузиастов»; троллейбусами 5, 12, 13, остановка «Дворец им. Лаврова». Телефоны: 34-18-34, 34-74-00.

ская, 5 или почтовым переводом на расчетный счет 000142031 в Каменск-Уральском отделении Жилсоцбанка. Квитанцию об уплате и заявление выслать в училище.

Для поступления нужны следующие документы: аттестат или свидетельство об образовании (в подлиннике); справка о состоянии здоровья (форма 286); 5 фотографий размером 3x4. С собой принести паспорт или свидетельство о рождении. Прием документов: с 1 июня по 1 августа — на базе 8 классов, с 1 июня по 14 августа — на базе 10 классов.

Адрес училища: г. Каменск-Уральский, ул. Попова, 10, медучилище. Проезд автобусами: № 6, 11, троллейбусами № 4, 2, 3, остановка «Гагарина».

**ЛЕНИНГРАДСКОЕ СРЕДНЕЕ ПРОФЕССИОНАЛЬНО-ТЕХНИЧЕСКОЕ УЧИЛИЩЕ № 129** на базе ордена Трудового Красного Знамени производственного объединения «Знамя Октября» ОБЪЯВЛЯЕТ ПРИЕМ ЮНОШЕЙ И ДЕВУШЕК.

С образованием 8 классов на обучение специальностям: токаря широкого профиля; оператора станков с ЧПУ; слесаря-инструментальщика; слесаря-ремонтника; станочника широкого профиля; оператора станков с ЧПУ; электромонтера по ремонту и обслуживанию электрооборудования.

Срок обучения для окончивших 8 классов — 3 года.

С образованием 10 классов и лиц, уволенных в запас из рядов Советской Армии, с образованием 10 классов на обучение специальностям: токаря, формовщика ручной и машинной формовки; стерженщик; машиниста электромостового крана (девушка).

Иногородним предоставляется благоустроенное, современное общежитие. Большое внимание в училище уделяется спорту.

Работают секции по футболу, волейболу, баскетболу, стрельбе, большому теннису, картингу, мотоспорту, туризму, парашютному спорту.

Учащиеся с трехгодичным сроком обучения находятся на полном гособеспечении, с 10-месячным сроком обучения получают стипендию и доплату до 1 рабочего разряда (до 90 рублей в месяц).

Для предварительного зачисления высылаются почтой: заявление на имя директора с указанием специальности, документ об образовании (подлинник); свидетельство о рождении или паспорт (с собой); характеристика из школы; мед. справка ф-286 и о прививках; справка с места жительства о выписке; 6 фотографий 3x4 см и 6 на профсоюзный билет; справка о средней заработной плате родителей; справка из психоневрологического и туберкулезного диспансеров; трудовая книжка.

За справками обращаться по адресу: 198205, Ленинград, ул. Авангардная, 16, СПТУ-129, приемная комиссия.

Телефоны: 136-07-21, 136-07-02, 135-68-24.

Транспорт: автобусы №№ 68, 130, троллейбусы №№ 20, 32, 37 от ст. метро «Проспект ветеранов».

## Приглашают на работу

**ПО «Каменскгазпромпромхимия»** на постоянную работу **СРОЧНО ТРЕБУЮТСЯ**:  
 Главный бухгалтер — оклад 200 руб.  
 Зав. складом мин. удобрений — 115 руб.  
 Рабочая ГСМ — 100 руб.  
 Токарь — 135 руб.  
 Слесарь-сантехник — 150 руб.  
 Электрик — 140 руб.  
 Водители — 220 руб.  
 Трактористы-машинисты на Т-150, К-701 — 260 руб.

К заработной плате выплачивается уральский коэффициент. Доставка к месту работы служебным автобусом.

Обращаться в отдел кадров по телефону 3-52-81 к Т. И. Киричевцовой.

**Колчеданскому заводу ЖБК** на постоянную работу **ТРЕБУЮТСЯ**:  
 Главный механик — оклад 276 руб.  
 Формовщики — заработная плата 230-280 рублей.  
 Электромонтеры — 200-300 руб.  
 Грузчики — 200-250 руб.  
 Прораб — оклад 190 руб.  
**Наш адрес:** Каменский район, с. Колчедан, Колчеданский завод ЖБК.  
**Телефоны:** 61-3-32, 61-4-75.

**Совхоз «Мамино»** имеет возможность передать в аренду молодняк скота и землю по договору с оплатой от валового дохода.  
 Приглашаем желающих.

## «Теремок» поможет

**Кооператив «Теремок»** при Каменском рай- бытуправлении принимает заказы от населения на оказание следующих видов услуг:  
 изготовление бань, садовых домиков, отделочной рейки, оконных, дверных блоков, балконных рам.

Обращаться по адресу: с. Рыбниковское, ул. Советская, 29, с 17 до 21 час. Заявки принимаются лично от заказчика с внесением аванса за материалы.

## Приглашаем на ярмарку

В субботу, 28, и в воскресенье, 29 мая, Каменский райпотребсоюз проводит ярмарку на Краснотурбинском рынке города.

Вам будут предложены товары продовольственной и промышленной группы.

Начало работы ярмарки в 9 часов.

АДРЕС РЕДАКЦИИ: 623409, г. Каменск-Уральский, ул. Ленина, 117, второй этаж, ТЕЛЕФОНЫ: редактор 3-63-06, зам. редактора и отдел партийной жизни 3-50-58, отв. секретарь 3-42-19, комсомольский отдел 3-16-69, экономический отдел 3-54-29, отдел писем, культуры и быта 3-43-60; бухгалтер 3-56-12, корректор 3-02-29.

Газета выходит три раза в неделю: во вторник, четверг и субботу

В письмах в редакцию указывайте полностью ваши фамилию, имя, отчество, место работы и должность, полный домашний адрес, дату письма.