

ПЛАМЯ

ОРГАН КАМЕНСКОГО РАЙОННОГО КОМИТЕТА КПСС И РАЙОННОГО
СОВЕТА НАРОДНЫХ ДЕПУТАТОВ СВЕРДЛОВСКОЙ ОБЛАСТИ

Газета издается
с апреля 1965 года

№ 11 (3673)

ЧЕТВЕРГ,
26 января 1989 года

Цена 3 коп.

СОЦИАЛИСТИЧЕСКИЕ ОБЯЗАТЕЛЬСТВА НА 1989 ГОД коллектива Колчеданского совхоза

ЭКОНОМИКА. Довести рентабельность хозяйства до 38 процентов, для чего увеличить объем валового производства продукции к уровню 1987 года на 18,3 процента, добиться роста производительности труда, произвести валовой продукции на одного рабочего, занятого в сельскохозяйственном производстве, на 7495 рублей при факте 1987 года 6696 рублей; снизить себестоимость продукции на 0,7 процента в сравнении с планом.

Перевести на арендные отношения с 1 февраля 1989 года все животноводческие коллективы, 30 процентов коллективов отрасли растениеводства, во втором квартале перевести на арендные отношения коллективы автогаража и МТМ.

Перевести на двухсменный режим работы Соколовскую МТФ.

РАСТЕНИЕВОДСТВО. Получить с каждого гектара по 19 центнеров зерновых (по интенсивной технологии посеять 1500 гектаров и получить с каждого гектара 25 центнеров зерна), капусты — 350 центнеров, картофеля — 125 центнеров (в том числе по индустриальной технологии с каждого из 60 гектаров 200 центнеров).

Заготовить всех видов кормов на условную голову скота 37,6 центнера кормовых единиц.

Добиться высокого качества сдаваемой продукции: стандартность овощей довести до 96 процентов, стандартность картофеля до 90 процентов,

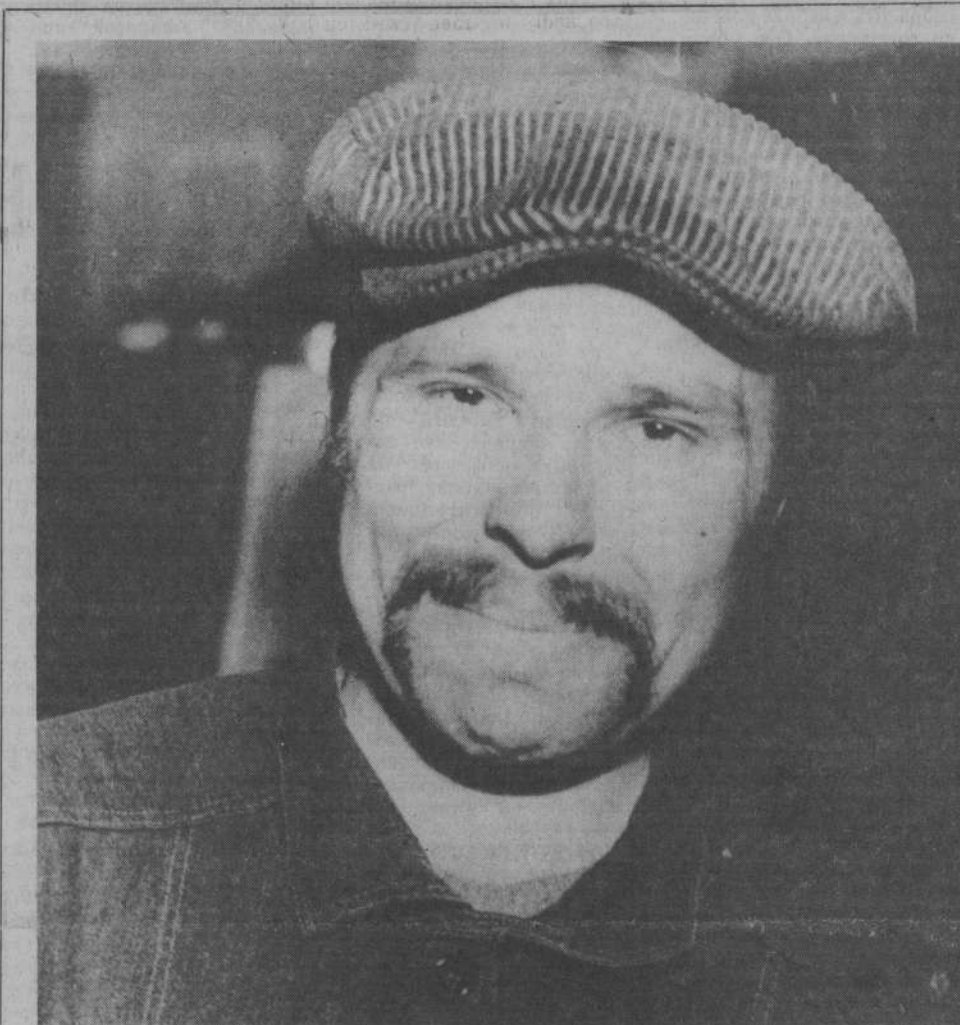
ЖИВОТНОВОДСТВО. Получить от коровы 3125 килограммов молока. Обеспечить среднесуточный привес головы молодняка крупного рогатого скота 442 грамма. Продать государству молока больше, чем в 1988 году, на 895 тонн. Продать государству мяса на 26 тонн больше, чем в 1988 году. На сто коров получить 90 телят. Сократить падеж телят на 25 процентов против факта 1988 года.

Закончить реконструкцию помещения на Чернокутовской ферме и установить «Тандем-УДА-8а».

СОЦИАЛЬНАЯ ПРОГРАММА. Построить теплую стоянку для тракторов на центральной усадьбе на 12 мест хозяйством. Построить хозяйством один дом в Чернокутовском отделении и подрядным способом 10 домиков, по пять в Чернокутово и Колчедане. Заложить 18-квартирный дом в Колчедане. Закончить строительство газопровода и перевести на газ котельную № 2. Построить баню в Соколовском отделении. Организовать комнаты стирки и сушилки спецодежды на Соколовской ферме. Создать кооператив по обслуживанию населения.

Организовать лыжную и хоккейную секции.

Примечание. Текст обязательств дан в сокращении.



КАК ОТПРАЗДНОВАЛИ ДЕНЬ РАЙОНА

В фонд Дома культуры

Самым значительным событием Дня района в селе Сипавском, пожалуй, была ярмарка в Доме культуры. Сотрудники детского сада «Ивушка» приготовили для нее детские платья, рубашки, тапочки, вязаные шапочки, макраме. Можно было приобрести на ярмарке пельменные доски, столики для детей, лопаты для малышей и взрослых — такой продукцией порадовал строителей.

Рабкооп, столовая Сипавской МТФ, работ-

ники конторы, повара школьной столовой показали свою выдумку и изобретательность в изготовлении различных тортов, пирожного, сдобной выпечки. Все хотели отведать аппетитных лакомств. Учащиеся школы приготовили для ярмарки предметы, необходимые каждой хозяйке, — скалки, разделочные доски, сшили платья. Всего от проданных товаров выручили 357 рублей. Участники ярмарки решили, что деньги отдадут в фонд Сипавского ДК на проведение культурно-массовых мероприятий.

А. НОВОКРЕЩЕНОВ,
председатель исполкома Сипавского сельского Совета.

Алексей и Дмитрий

Такие имена дали новым жителям села Новосетского родители Тушковы и Табачниковы. Торжественную регистрацию новорожденных приурочили к

Новая лотерея

Нынче в селе Рыбниковском организаторы праздника решили устроить небольшую экспедицию. Их задумка — беспроигрышная лотерея — пришло по душе всем односельчанам. Среди призов были: стиральная машина стоимостью 145 рублей, два аккумулятора к мотоциклам, два теленка по 70 килограммов каждый

Дню района. В Дом культуры пригласили также четыре пары из Чернокутово, но мороз помешал им в кругу друзей отпраздновать столь памятное событие.

О. СЫЧКИНА,
председатель Новосетского сельского Совета.

и три поросенка. 90 билетов по 5 рублей разошлись моментально. Счастливыми оказались: учительница Рыбниковской средней школы А. Д. Ширкунова, тракторист А. Н. Ерыкалов, слесарь МТМ Н. Г. Федоров и другие.

В. АНТОНОВА,
председатель Рыбниковского сельского Совета.

НА ТЕМЫ ДНЯ

Никто за нас не решит наши проблемы

Рабочие, служащие и инженерно-технические работники Синарского ремонтного завода с пониманием восприняли Обращение Центрального Комитета КПСС к партии, советскому народу, принятое на Пленуме ЦК КПСС 10 января. Действительно, в перестройке не должно быть отсиживающихся, посторонних и безучастных. Никто за нас не решит наши проблемы. Работая на перестройку, каждый работает на себя, на благополучие своей семьи, способствует процветанию Родины.

Уверенно коллектив предприятия начинает четвертый год одиннадцатой пятилетки. Несмотря на трудности с запасными частями производственный план 1988 года по всем показателям выполнен. Наилучших результатов добились: бригада окончательной сборки тракторов К-700, где бригадиром С. И. Шелотонов, слесари А. Н. Спиридонов, А. Г. Чемезов, газосварщики А. И. Сухоставский и А. В. Веденский, другие наши работники.

Напряженные социалистические обязательства принял коллектив на этот год. И большее внимание было уделено социальным вопросам. Благодаря усилиям и энергии директора завода Ю. А. Бурдакова и председателя профсоюзного комитета В. Е. Фоминых решен вопрос о

строительстве 36-квартирного дома в селе Позарихе, в мае приступим к его возведению хозяйством. В этом же году будет начато строительство 70-квартирного дома в социгородке Трубников, подрядчик — трест «Уралалюминстрой».

В Обращении ЦК КПСС сказано, что сама идея перестройки продиктована заботой о человеке, и в ряду первоочередных здесь решение продовольственного вопроса. На заводе своими силами построили столовую на 50 мест, а до этого возили рабочих в разные столовые города. На закреплённом озере разводим рыбу для улучшения питания заводчан. Запущено 300 тыс. мальков карпа, и в этом году в меню столовой появятся блюда, приготовленные из своей рыбы. Ежегодно в северных районах области организуем сбор грибов, клюквы, заготавливаем лососину и доставляем работникам предприятия.

М. БЫКОВ,
инженер по технике безопасности СРЗ.

На снимке: слесарь цеха капитального ремонта тракторов Александр Григорьевич Чемезов. В коллектив пришел десять лет назад. В социалистическом соревновании постоянно занимает призовые места. А за 1988 год признан на предприятии лучшим по профессии.

Фото А. Герасимова.

Не под открытым небом

Праздник района в этом году собрал многих жителей села в Травянский Дом культуры. Люди хотели отдохнуть, порадоваться, повеселиться все вместе, и это им удалось. Весь день с утра до вечера на улице была слышна музыка. Ребяташки катались на разукрашенных тройках, на школьном стадионе две команды старшеклассников устроили соревнования по хоккею с мячом. Различные игры в самом Доме культуры сменялись аттракционами. Преподаватель военной подготовки Виктор Валентинович Федо-

ровских, который и вел всю программу праздника, устроил шахматно-шашечный турнир. Работали букфеты. Повара школьной столовой Н. В. Копырина и Н. С. Дешкович особенно угодили сельчанам — таких красивых и вкусных пирогов давно не пробовали здесь.

Приятный сюрприз ждал Валентину Егоровну Чемезову, трудолюбивую работницу, мать шестерых детей. Ей был зачитан Указ Президиума Верховного Совета СССР о награждении медалью «Материнства I-й степени», вручена эта награда, а

также подарок и цветы. Семи школьникам вручили паспорта, и ребята заверили, что будут с гордостью носить имя гражданина Советского Союза. Благодарственные поздравления за содержание своих домов в образцовом порядке получили Г. И. Чемезов, М. И. Мальцева, Е. И. Камкина, А. Ф. Мальцева.

Был устроен для сельчан и концерт. Правда, получилась мадеьянка неувязка: немного подвел отдел культуры райисполкома. Планировали артисты приехать к 14 часам, но потом перенесли начало

концерта на 17 часов. А получилось, что приехали к первоначально назначенному сроку. Так что пришлось извиняться перед зрителями, которые не увидели артистов.

А в общем праздник прошел довольно интересно, главное — сельчане обрели, наконец, место, где могут проводить подобные мероприятия, раньше в любую погоду приходилось встречать День района на улице.

А. ПАРТИНА,
председатель исполкома Травянского сельского Совета.

В райкоме КПСС: день за днем

В НАЧАЛЕ ЯНВАРЯ в райкоме КПСС состоялось совещание, на котором обсуждались вопросы перспективного планирования деятельности РК КПСС, повышения роли работников аппарата райкома в перестройке партийной работы. Также рассмотрен ряд предложений по организации работы выборных органов.

СЕКРЕТАРИ ПАРТКОМОВ

Собрались в начале января на совещание. Они обменялись опытом работы по выполнению решений отчетно-выборных собраний, XI районной партконференции, поделились проблемами, которые стоят перед первичками. Почти каждый секретарь парткома посчитал нужным выступить. Кроме того, собравшиеся выслушали информацию второго секретаря райкома КПСС Г. П. Охулкова о работе парткомов по реализации программы «Жилье». Секретарь РК КПСС Г. В. Кононова рассказала об организации политической и производственно-экономической учебы, проведении правового всеобуча, деятельности наглядной агитации. В разговоре приняли участие все заведующие отделами райкома партии и председатель районного комитета народного контроля.

ДЛЯ ПРОВЕДЕНИЯ ВЫБОРОВ,

особенно нынешних, в народные депутаты СССР нужно многое знать, во многом разбираться. Вот поэтому идеологический отдел райкома ведет активную работу в совхозах, оказывает помощь секретарям партийных организаций в проведении этой кампании. Составляются планы, готовятся списки, инструктируются агитаторы и политинформаторы и т. д.

К ОЧЕРЕДНОМУ БЮРО,

которое состоится 27 января, ведет подготовку одного из вопросов комиссия идеологического отдела. В прошлом году, 26 февраля, бюро райкома КПСС приняло постановление «О работе райкома профсоюза работников агропромышленного комплекса по улучшению производственно-бытовых условий трудящихся района». Теперь, спустя почти год, к этому вопросу решено вернуться и посмотреть, что сделано по реализации постановления.

ОДНА ИЗ ПРОБЛЕМ, которая не может не тревожить общественность и руководителей — правонарушители. Известно, сколько несет потерь от этого народное хозяйство, какая нездоровая атмосфера возникает вокруг различных слухов. Отступления от закона совершаются в большинстве случаев людьми в состоянии алкогольного опьянения. Вопросу о профилактике правонарушений и состоянии социалистической законности будет посвящено собрание партийно-хозяйственного актива в конце месяца.

СТАЖИРОВКА СЕКРЕТАРЕЙ

партийных организаций состоялась в райкоме КПСС. Сюда были приглашены не все вожаки первичек, а только вновь избранные — понятно, опыта партийной работы у них маловато, поэтому нужно учиться. Заведующие отделами райкома выступили каждый по своему направлению, заострили внимание на возможных ошибках, раскрыли положительный опыт. В разговоре приняла участие и председатель ревизионной комиссии Н. И. Титова.

КАК ВЫПОЛНЯЕТСЯ постановление XI районной отчетно-выборной конференции, можно было узнать, побывав в какой-либо из первичек. Во многих партийных организациях совхозов прошли собрания по этому вопросу.

ПРОДОЛЖАЮТСЯ ВСТРЕЧИ

работников аппарата райкома КПСС с коммунистами и активом. Уточняется, анализируется, дополняется информация, которая ляжет в основу плана работы райкома на 1989-90 годы.

ПЯТЬ ЧЕЛОВЕК

принято кандидатами в члены Коммунистической партии на последнем заседании бюро. Среди них заведующая детским садом, старший инженер по охране труда, учитель средней школы, работники административных органов. На одного человека больше принято в ряды КПСС. Это два учителя, тракторист, зоотехник, инспектор отдела кадров, работник сферы обслуживания. За этот же период из партии исключен один, двое выбыли.

(Подборка подготовлена по сообщениям работников аппарата райкома КПСС).

ЗЕМЛЯ ОТЦОВ — ТВОЯ ЗЕМЛЯ

Нина Дмитриевна Черникова в числе передовиков социалистического соревнования Клевакинской молочнотоварной фермы № 1 совхоза имени Ленина.

Уже восемнадцать лет работает она дояркой. Большой опыт и квалификация мастера машинного доения позволяют ей успешно справляться со своими обязанностями. И поэтому неудивительно, что у Черниковой высокие надои. За прошлый год вместе со своей сменщицей Маргаритой Николаевной Ушаковой при плане 3290 килограммов молока надоила от каж-

дой коровы 3989 килограммов.

Любит Нина Дмитриевна свою работу и учит этому своего сына Алешу — ученика 7 класса, который часто после уроков приходит на ферму, чтобы помочь матери. Не понаслышке знает он тяжелый труд, но тем не менее хочет связать свою жизнь с землей. После окончания школы решил он стать трактористом, как и его отец. Хочется надеяться, что желание Алексея Черникова сбудется.

На снимке: Н. Д. Черникова с сыном Алешей. Фото А. Герасимова.



«ЕСЛИ НЕ ТАК, ТО КАК ЛУЧШЕ?»

с таким обращением поднимается на трибуну второй секретарь райкома ВЛКСМ Сергей Хоменко

Райкомовцы тоже народ субъективный, ранимый. Сознанию, лично меня больно ударили некоторые «камни», брошенные в «наш огород» Александром Майстренком: «...развели гору бумаг... пускают дым в глаза». Что это, как не балзам на раны всех наших хулиганов и лишней повод по-

У всех нас, райкомовцев, и вас, рядовых, должна быть единая цель — объединиться для решения актуальных задач, поставленных перед «поколением будущего». Сегодня всей молодежи без исключения необходимо в корне пересмотреть свое личное отношение не только к комсомолу, но и ко всему

лишние комплексы, помогающие в какой-то мере снять квартирный вопрос. Это и воспитание подростков... Перечислять можно долго. Но все эти формы такие разные, на первый взгляд, покоятся на одном фундаменте — коллективизме. Только в коллективе общественный интерес выше личного, меркантильного. Вот для чего комсомольцам нужен союз единомышленников. Почему «комсомольцам»? Потому что сегодня она — та сознательная часть молодежи, которая должна вершить историю, а не всякие неформалы нацистско-шовинистического уклона.

ДИСКУССИОННАЯ МОЛОДЕЖНАЯ ТРИБУНА

ехидничать: «Молодцы, ребята, сами себя высекли». Никто не отрицает, что случаи высокомерия, бюрократизма и коммунства встречаются и в нашей среде, но уж если беретесь адресовать обвинения, то не нужно их вешать в воздухе, всех накрывать одной «черной» скатертью.

Те, кто сегодня работает в аппарате, никаких карьеристских замашек не имеют, никаких корыстных привилегий не извлекают, никаких связей (кроме деловых) не подерживают. И «штаб» наш питает не только отчетность да приказы, но и бумаги, суммирующие опыт молодых, бумаги информационного толка. Безусловно, у нас есть и недоработки, и промахи, поэтому мы и «крутимся», а не сидим сложа руки. Если кто и имеет право на нас обижаться, так это наши вечно «забытые» домашние.

Я часто спрашиваю себя: «Почему же неформальные объединения, возникающие на пустом месте, привлекают внимание и партийных органов?» А ответ между тем прост. Да потому, что требования и предложения они провозглашают коллективно. И с ними считаются. У нас иначе. Из-за того, что нынешние рядовые разобщены и не верят в дееспособность своей организации, в силу коллективного начала. Надо сколачивать актив — «кулак» — и не кому-то, а секретарям комитетов ВЛКСМ.

Не хочу быть голословным, не хочу бросать лозунги, но все же, все же призываю вас, моих сверстников, верю в вас, надеюсь на вас... Комсомольцы, объединяйтесь!

С. ХОМЕНКО, второй секретарь райкома ВЛКСМ.

ПРОДОВОЛЬСТВЕННАЯ ПРОГРАММА — ДЕЛО ВСЕНАРОДНОЕ

Почему не справились?

ИНФОРМАЦИЯ агрокомбината «Урал»

о закупках молока у населения района в 1988 году

Первая графа — сельсовет; вторая — выполнение плана закупок молока; третья — закуплено в сравнении с 1987 годом (в процентах); четвертая — закуплено молока в расчете на одну корову; пятая — было закуплено на корову в 1987 году (в килограммах).

Покровский	66	101	842	714
Горноисетский	93	94	1353	1252
Рыбниковский	93	104	1341	1069
Бродовской	77	94	1064	1019
Барабановский	129	122	2123	1703
Сипавский	97	106	1378	1097
Окуловский	81	91	987	925
Колчеданский	72	98	975	879
Позарихинский	83	82	1392	1738
Черемховский	101	115	1475	1082
Травянский	98	110	1318	1026
Большерязанский	66	84	831	964
Клевакинский	113	117	1510	1303

Кисловский	104	101	1847	1714
Маминский	109	113	1491	1293
Новоисетский	77	100	699	644
Сосновский	88	85	1048	1100
По району	96	103	1324	1171

В целом по району из личных подсобных хозяйств было закуплено в прошлом году 3358 тонн молока. Это на 105 тонн больше, чем в 1987 году. Хотя нужно признать, что план по этому показателю не выполнен, нужно было закупить 35 000 центнеров молока, а закупили на 1420 центнеров меньше. Заметно снижен этот показатель в Позарихинском и Сосновском сельских Советах.

В расчете на одну корову в подворьях закуплено 1324

килограмма молока, на 154 больше. Самых высоких результатов добились в Барабановском сельсовете — 2123 килограмма от каждой из 106 коров. То, что валовой сбор там увеличился на 410 центнеров, — результат роста закупок молока в расчете на одну корову на 420 килограммов.

В районе в прошлом году работало 45 молокозаводчиков. Лучшие из них — Виктор Иванович Глухих и Александр Егорович Дюдин из Кисловского сельсовета, Афа-

насий Данилович Черанов из Рыбниковского, Вячеслав Сергеевич Чирков из Окуловского. Благодаря усилиям молокозаводчиков, все Советы увеличили закуп молока на одну корову, поработали лучше, чем в 1987 году.

Но по валовому сбору результаты хуже. Это произошло потому, что число коров в частном секторе сократилось. Семь Советов уменьшили валовой закуп, и в итоге план не выполнили. Лишь пять Советов справились с намеченным: Барабановский, Клевакинский, Кисловский, Маминский, Черемховский.

В районе немало хороших молокозаводчиков. Иван Яковлевич Комаров и Петр Данилович Черанов из Барабановского сельсовета сдали соответственно 17 и 13 тонн молока, Иван Иванович Епифановский из Маминского — 12 тонн. Афанасий Данилович

Черанов из Рыбниковского — 10 737 килограммов. Да и другие сдают излишки сельхозпродуктов охотно, была бы возможность. А возможности-то не всегда есть. Окуловский сельсовет, например, недодал к плану 360 центнеров молока, ухузил показатель 1987 года на 144 центнера. И неудивительно. Окуловцы жалуются на небезопасность кормами, нехватку и скудность пастбищ, на невнимательность к ним со стороны руководителей хозяйств.

Конечно, в совхозах забот достаточно. Но вот один небольшой штрих: практически ни одному хозяйству не удалось бы выполнить годовой план продажи молока без помощи частного сектора.

Р. БОЛЬШАКОВА, инспектор по закупкам и качеству сельхозпродуктов АПК «Урал».

ЭКОНОМИЧЕСКИЙ ВСЕОБУЧ

ПРОГРЕССИВНЫЕ ФОРМЫ И МЕТОДЫ ХОЗЯЙСТВОВАНИЯ

В ВОПРОСАХ И ОТВЕТАХ

Занятия ведет заместитель генерального директора научно-производственного объединения «Среднеуральское» Юрий Васильевич ЖУКОВ.

ЗАНЯТИЕ 2-ое

Тема 2. Самоокупаемость и самофинансирование

Что такое самоокупаемость и самофинансирование? Перевод производства на самоокупаемость и самофинансирование является одним из узловых элементов перестройки агропромышленного комплекса. Он предусмотрен постановлением ЦК КПСС и Совета Министров СССР «О переводе предприятий, организаций системы Госагропрома СССР на полный хозяйственный расчет и самофинансирование».

Термин **самоокупаемость** говорит о полном покрытии всех расходов собственными доходами. Самоокупаемость предполагает устойчивое финансовое состояние, при котором за счет поступления средств от реализации продукции, товаров и услуг, а также других собственных средств полностью покрываются производственные и реализационные затраты, убытки жилищно-коммунального хозяйства, расходы на социально-культурные мероприятия, подготовку кадров; осуществляются расчеты с банком, бюджетом и вышестоящей организацией; обеспечивается экономическое стимулирование. Иначе говоря, когда доходы покрывают все расходы и предприятие обеспечивает как минимум простое воспроизводство.

Самофинансирование означает возможность выделения денежных средств для укрепления материально-технической базы хозяйства за счет обеспечения их получения по результатам хозяйственной деятельности или, другими словами, финансирование инвестиций (капиталовложений) за счет внутренних источников накопления, т. е. прибыли и амортизационных отчислений.

Под самофинансированием понимается такой режим хозяйствования, когда предприятие обязано за счет выручки от реализации и других поступлений денежных средств не только возмещать все расходы, связанные с простым воспроизводством, но и создавать фонды накопления в размерах, необходимых для наращивания производства продукции в темпах, намеченных планом, т. е. расширенного воспроизводства.

За счет собственных средств предприятие должно обеспечить взнос платежей, погашение ранее полученных кредитов банка, расходы на формирование основного стада, на прирост норматива собственных оборотных средств, финансирование плановых объемов капитальных вложений, образовывать фонды экономического стимулирования и производить отчисления в резервные фонды.

Январским и июньским (1987 г.) Пленумами ЦК КПСС была еще раз подтверждена необходимость полного хозрасчета как особой подсистемы социалистических производственных отношений, как базы для перехода на самоокупаемость и самофинансирование. При этом было отмечено, что при неразвитом хозрасчете самоокупаемость охватывает лишь текущую хозяйственную деятельность, в то время, как она должна быть распространена на сферу расширенного воспроизводства и технического перевооружения и постепенно приобретать форму самофинансирования. В первом случае самостоятельность выступает в виде оперативно-хозяйственной, повседневной, тактической, а во втором — в виде развитой формы самоуправления, способной принимать стратегические решения. По определению В. И. Ленина самоокупаемость — «...возмещение предприятием всех издержек, получение прибавочного продукта, одна часть которого накапливается предприятием, а другая используется на нужды общества» (Полн. собр. соч., т. 33, с. 473-474).

Могут ли при самоокупаемости и самофинансировании привлекаться государственные средства?

Самоокупаемость и самофинансирование не исключают привлечения ссуд банка и средств государственного бюджета, необходимых для обеспечения ритмичности их производственной деятельности и ускорения темпов расширенного воспроизводства.

Средства из госбюджета могут выделяться на строительство крупных объектов, строительство водохозяйственных объектов, на отдельные мероприятия по освоению новых земель, строительство предприятий по переработке и хранению сельхозпродукции.

Переход на самофинансирование предприятия может быть осуществлен лишь при наличии собственных оборотных средств в пределах норматива.

В случае недостатка собственных финансовых ресурсов и средств, выделяемых из государственного бюджета, хозяйства при переходе на самофинансирование могут прибегнуть к использованию централизованного резервного фонда и кредита. При функционировании в режиме самофинансирования за счет кредитов банка может быть покрыто не более 100 процентов недостатка денежных ресурсов.

Какие задачи стоят перед агропромышленным комплексом Каменского района в деле осуществления этой программной установки нашей партии?

Задача одна: чтобы перейти на самоокупаемость и самофинансирование, нужна прибыль, нужна рентабельная, безубыточная работа всех трудовых коллективов. Для работы предприятий в режиме самоокупаемости необходим уровень нормативной рентабельности (к себестоимости реализованной продукции) не ниже 15 процентов, а при переводе на самофинансирование — 30-35 процентов и более. Последнее зависит от получаемой массы прибыли, производственного типа хозяйства, его отстраненности, развития социальной инфраструктуры, состояния жилищного фонда и других особенностей.

Строится работа по переходу на самоокупаемость и самофинансирование должна на основе укрепления внутрихозяйственного и внутрипроизводственного расчета, внедрения арендных и кооперативных форм в организации, оплате и стимулировании труда, усиления ответственности за конечные результаты производства.

Слово «Экономика» в переводе с греческого означает умение управлять, вести хозяйство. Переход на самоокупаемость и самофинансирование требует повседневной напряженной работы каждого звена хозяйственного механизма, каждого участника процесса производства, т. е. тех, кто создает возможность такого перехода.

Анализ положения дел показывает, что руководители и специалисты иногда недостаточно четко понимают суть перестройки экономики и проводят эту работу формально, часто нарушая объективно обусловленные принципы. В результате не во всех совхозах новый метод хозяйствования приживается успешно, хозрасчетные принципы не становятся всеобъемлющими. Это говорит о том, что еще не все участки производства возглавляют его настоящие хозяева. Причем на местах выясняется, что добиться экономического мышления от рядового труженика иногда легче, чем от руководителей и специалистов. И это несмотря на то, что именно им поручено рачительно вести хозяйство и добиваться все лучших и лучших результатов.

Как формируются собственные финансовые ресурсы? Собственные финансовые ресурсы, формируемые в течение года, включают в себя балансовую прибыль хозяйства, амортизационные отчисления на полное восстановление основных средств, выручку от продажи основных средств, средства от выбраковки скота основного стада, прочие средства, удельный вес которых в собственных денежных ресурсах невелик.

Основу финансовых ресурсов составляет балансовая прибыль предприятия, размер которой определяется, главным образом, величиной прибыли от реализации сельскохозяйственной продукции. Планирование массы прибыли предполагает определение объемов производства и товарности сельскохозяйственной продукции, выручки от ее реализации, себестоимости производства и реализации.

Какие резервы повышения массы прибыли? Одним из существенных резервов повышения массы прибыли за счет роста выручки от реализации продукции является повышение качества. Особое внимание следует уделить промышленной продукции, выручка от реализации которой может быть весьма существенной. Производство выгодной продукции подсобных промышленных цехов необходимо рассматривать как один из маневров при переходе их на самофинансирование.

Какие меры необходимы для оздоровления финансовой обстановки? Вполне понятно, что если нет собственных источников финансирования, то хозяйство испытывает серьезные финансовые затруднения. Но тем настойчивее надо повышать уровень хозяйственной деятельности, ужесточить режим экономии, изыскивать любую возможность для облегчения финансового положения. Нужно срочно провести инвентаризацию всех товарно-материальных ценностей, списать все прошедшее сроки службы и пришедшее в негодность, взыскивать дебиторскую задолженность и укреплять финансовое положение хозяйства.

Нельзя забывать, что на сегодняшний день амортизация составляет 20-25 процентов в структуре себестоимости продукции. И несмотря на это, мы продолжаем возводить дорогостоящие, а порой даже не дающие вообще отдачи объекты, приобретать, накапливать, расточительствовать.

Ну и, наконец, надо наладить контроль за расходованием средств и состоянием учета и отчетности, пора, наверное, принимать меры к руководителям колхозов и совхозов за засоренность бухгалтерского учета. Конечно же, надо исключить направление средств туда, где они не дают отдачи. Это касается и основных отраслей производства и отраслей агросервиса.

Лимит капиталовложений должен иметь источники финансирования, причем расходы должны вестись в строгом соответствии с планом а не по субъективным желаниям. Во всех случаях финансово-экономические недоработки не позволяют должным образом мобилизовать финансовые средства и смягчить тяжелое финансовое положение.

В условиях перестройки нельзя наращивать кредитные вложения без наращивания выпуска продукции. Какие стартовые условия перехода на самофинансирование? Это четыре группы показателей.

Первая группа — это контрольные цифры производственной деятельности, доводимые до каждого предприятия и включающие дифференцированные надбавки к закупочным ценам, проценты за краткосрочные кредиты банка и др.

Вторая группа — это государственный заказ на поставку продукции (выполнение работ, услуг), а

также на ввод в действие производственных мощностей и объектов социальной сферы за счет государственных централизованных капитальных вложений. Он также доводится до районов. Те, в свою очередь, организуют работу по заключению договоров на поставку продукции колхозами, совхозами и другими сельскохозяйственными предприятиями, включая продукцию, не вошедшую в государственный заказ и реализуемую ими самостоятельно. Причем государственные заказы на промежуточные виды сельскохозяйственного сырья будут последовательно сокращаться, и останутся заказы только на конечные виды продукции агропромышленного комплекса.

Третья группа — долговременные экономические нормативы, включающие нормативы платы за производственные фонды, трудовые, природные ресурсы, нормативы отчислений от расчетной прибыли (дохода) в государственный (в том числе местный) бюджет, централизованные фонды и резервы, нормативы образования фондов, соотношения между приростом средней заработной платы и производительности труда.

Четвертая группа — лимиты предельного размера государственных централизованных капитальных вложений для развития межотраслевых производств, нового строительства и др., объемов строительно-монтажных и подрядных работ, централизованно распределяемых материально-технических ресурсов с учетом их экономии.

Какие изменения произошли в экономическом механизме хозяйствования при переходе на полный хозрасчет и самофинансирование?

В экономическом механизме хозяйствования произошли значительные изменения, в особенности в распределении прибыли, ценообразовании, планировании и управлении производством.

Создан ряд льгот при работе в новых условиях, в частности, коренным образом улучшено материально-техническое снабжение. С этой целью осуществляется поэтапный переход на оптовую торговлю продукцией производственно-технического назначения с доведением ее удельного веса в общем объеме реализации в 1988 году не менее, чем до 25 процентов, в 1990 году — до 70 процентов и в 1992 году — 80 процентов. Создаются пункты проката строительной, землеройной и другой техники, сеть комиссионных магазинов, осуществлен целый ряд экономических мероприятий. Наиболее значительное из них — направление из бюджета ассигнований для установления дифференцированных надбавок к закупочным ценам.

Сохранен порядок доплат за качество продукции и превышение уровня ее продажи по сравнению с предыдущей пятилеткой.

Отдельным предприятиям и организациям предоставлена отсрочка погашения не обеспеченной возвратом задолженности по ссудам банка, срок оплаты которых наступает в 1988-1990 годах, на срок до 10 лет.

В целях более полного возмещения потерь, возникших в случае стихийных бедствий или складывающихся неблагоприятных погодных условий, и обеспечения устойчивого положения хозяйств с 1988 года повышен уровень страхового возмещения с 60 до 70 процентов стоимости недобора урожая без изменения ставок страховых платежей.

В дополнение к постановлению от 20 марта 1986 года «О дальнейшем совершенствовании экономического механизма хозяйствования в агропромышленном комплексе страны» хозяйствам предоставлено право продавать по ценам договоренности цитрусовые плоды, рыбу, картофель, плодовоовощную продукцию в переработанном виде, продукцию цветоводства и пчеловодства, семенной и посадочный материал плодово-ягодных и овощных культур.

Какая разница между полным хозрасчетом и самофинансированием?

Понятие «полный хозрасчет» значительно шире, чем «самофинансирование», и включает в себя, наряду с самофинансированием и другие элементы экономического механизма хозяйствования, такие, как экономическая самостоятельность в планировании, снабженческо-сбытовой деятельности, в производстве и реализации продукции, самоуправление и др.

Что лежит в основе перехода на самофинансирование? Законом СССР «О государственном предприятии (объединении)» предусмотрено использование 2-х форм хозяйственного расчета.

1-я форма основана на нормативном распределении прибыли, из которой производятся расчеты с бюджетом и вышестоящим органом, выплачиваются проценты за кредит. Образовываемая после этих расчетов остаточная прибыль поступает в распоряжение трудового коллектива. Из остаточной прибыли по нормативам формируются фонды: развития производства, науки и техники, специального развития, материального поощрения или другие фонды аналогичного назначения. Фонд заработной платы может образовываться по нормативу к чистой продукции или другим измерителям продукции. В этом случае хозрасчетный доход коллектива складывается из фонда заработной платы и остаточной прибыли.

2-я форма, или, как ее еще иногда называют, модель коллективного подряда, основана на нормативном распределении дохода, полученного после возмещения из выручки материальных затрат. Из дохода производятся расчеты с бюджетом и вышестоящими органами, выплачиваются проценты за кредит, после чего образуется хозрасчетный доход коллектива. Единый фонд доплаты труда образуется как остаток хозрасчетного дохода коллектива после образования из него фондов: развития производства, науки и техники; социального развития или других фондов аналогичного назначения, определяемых по нормативам к хозрасчетному доходу.

Какая модель хозрасчета более отвечает требованиям ускорения перехода на самофинансирование?

2-я модель, так как она обеспечивает заработанность средств, делает выгодным работу меньшим числом и экономно всех видов ресурсов, поскольку фонд оплаты труда образуется как остаточный. Вторая модель полного хозрасчета проста и понятна каждому: сколько заработаешь — столько и получишь. Каждая экономическая рубль копейка складывается в полновесные рубли хозрасчетного дохода коллектива.

Какие недостатки у второй модели?

Наличие нормативов. Для нормальной работы арендных подразделений нужна базисно-нормативная модель.

В поддержку кооператоров

Создан учредительный комитет новой Ассоциации. В ее состав, помимо представителей союзов кооператоров и потребителей, войдут ученые и юристы, журналисты и литераторы, общественные деятели. Словом, все заинтересованные в соединении усилий, в том, чтобы кооперативное движение быстрее освобождалось от «детских болезней» начального периода развития, вносило более весомый вклад в оздоровление народного хозяйства, улучшение и облегчение жизни каждого из нас.

На основе добровольных взносов коллективных и индивидуальных членов Ассоциации будет сформирован финансовый фонд. На его средства реализуются наиболее важные из предлагаемых проектов. В числе таких проектов обеспечение всесторонней правовой защиты кооперативов и активного влияния средств массовой информации на общественное мнение с тем, чтобы формировать его в духе решений партии и правительства о развитии кооперации в СССР.

Есть проекты развертывания научных исследований по проблемам кооперации, по созданию сети информационно-консультационных пунктов. На льготных условиях такие пункты обеспечат членов Ассоциации необходимыми аналитическими и методическими материалами, помогут получить квалифицированные советы. Еще один проект предусматривает образование региональных обучающих и развивающих центров, где можно будет на базе эффективных методик организовать обучение тех, кто начинает работу в кооперативах или нуждается в повышении своей квалификации. Планируется создание посреднических бюро, которые обеспечат организацию рекламы, помощь в создании совместных предприятий и развитии внешне-торговых связей.

Предлагать проекты, участвовать в их реализации и финансировании могут все заинтересованные.

Коллективным членом Ассоциации предполагается стать пресс-бюро «Репортер». Подавая пример другим, этот кооператив авансировал 3000 руб. на популяризацию в печати идей развития кооперации и предложения о создании Ассоциации поддержки кооперативного движения. На расчетный счет № 2461614, Ленинградского отд. ЖСБ г. Москвы, код 82 МФО 201694 начали поступать средства и от других заинтересованных организаций. Указывается предпочтительное направление целевого использования переводимых средств — на конкурс проектов; на подготовку, издание и обеспечение по заказам справочно-информационными и методическими материалами; на обеспечение правовой защиты и организацию консультационных услуг; на проведение учредительной конференции.

Материалы на конкурс и предложения учредительному комитету о предлагаемых формах взаимодействия могут направляться по адресу: 125057, Москва, до востребования, Пресс-бюро «Репортер».

В. МЕЗЕНЦЕВ,
председатель пресс-бюро «Репортер».
С. ВОЗНЕСЕНСКИЙ.

СТРОКИ ОТ ДУШИ

Большое несчастье случилось у нас. Беда пришла негаданно-нежданно. 31 декабря уехали встречать Новый год к родственникам в город, вернулись домой на-завтра, а встретил нас один обгоревший олов. Такое горе! Сгорело все: документы, деньги, продукты, одежда. Остались — в чем уезжали. Где жить, как и на какие средства?

Вот тогда мы с мужем и узнали, что за чуткие люди живут рядом с нами. Все пришли на помощь: несли и несли хорошие, новенькие вещи в красный уголок конторы, и денег собрали более 500 рублей. А на днях навела к сгоревшему дому. Смотрю, у конюшни в уголке стоит небольшой кузовок. В нем аккуратно старенькие вещи сложены. Видно, какая заботливая старушка положила их на погорелое место. Так меня это тронуло, что расплакалась.

НА ПОГОРЕЛОЕ МЕСТО

Не нахожу нужных слов, как отблагодарить людей за их заботу, за то, что не покинули нас в трудную минуту. Спасибо и директору совхоза В. Б. Кляченко, секретарю парторганизации В. А. Топоркову, председателю исполкома сельского

Совета Р. П. Таскиной — не оставили нас без крова, выделили сразу же благоустроенную квартиру. И пусть не обидятся на меня те, кого не назвала поименно. Клянемся низко в пояс всем односельчанам, нашим родным и близким, что не оставили в беде.

Н. АЛЕКСЕЕВА,
пенсионерка совхоза имени Ленина.



Передышка.

Фото А. Люкшина.

НАШИ КОНСУЛЬТАЦИИ

Новое в уплате налога владельцами транспортных средств

Налог с владельцев транспортных средств взимается на основании Указа Президиума Верховного Совета СССР от 21 марта 1988 года «О налогообложении владельцев транспортных средств и других самоходных машин и механизмов», который вводится в действие 1 января 1989 года. Налог уплачивается государственными, кооперативными и другими общественными предприятиями, организациями, имеющими автомобили, мотоциклы и другие самоходные машины и механизмы на пневмоходу, состоящими на хозяйственном расчете и имеющими самостоятельный баланс и расчетный счет в банке, а также отдельными гражданами, иностранными юридическими и физическими лицами и лицами без гражданства.

Налог не взимается за машины и механизмы на гусеничном ходу.

В соответствии с Постановлением ЦК КПСС и Совета Министров СССР от 19 февраля 1988 года № 272 «О государственной программе строительства и реконструкции автомобильных дорог в Нечерноземной зоне РСФСР» уплата указанного налога предприятиями и организациями осуществляется за счет средств, остающихся в их распоряжении.

Налог владельцами транспортных средств на всей территории страны уплачивается ежегодно в следующих размерах: за автомобили легковые в зависимости от мощности мотора с каждой лошадиной силы 50 копеек, либо с каждого киловатта мощности 68 копеек; за мотоциклы в зависимости от мощности мотора с каждой лошадиной силы 30 копеек, либо с каждого киловатта мощности 40,8 копейки;

за автомобили грузовые и другие самоходные машины и механизмы на пневматическом ходу в зависимости от мощности мотора с каждой лошадиной силы 1 рубль, либо с каждого киловатта мощности 1,36 рубля.

Налог с владельцев транспортных средств, уплачиваемый государственными, кооперативными и общественными организациями, а также гражданами СССР, вносится в доход союзного бюджета; предприятиями и организациями — через Госбанк платежными поручениями; гражданами, проживающими на территории сельского Совета, в кассу Совета или в Сбербанк.

Уплата налога владельцами транспортных средств производится до регистрации, перерегистрации или ежегодного технического осмотра транспортных средств. В связи с этим владельцы транспортных средств обязаны предъявлять квитанции, платежные поручения об уплате налога соответствующим органам, осуществляющим регистрацию, перерегистрацию или технический осмотр транспортных средств.

Срок уплаты налога владельцами транспортных средств в 1989 году согласно решению Каменского райисполкома от 12 января 1989 года установлен для государственных предприятий до 1 июля 1989 года,

для граждан — до 1 августа 1989 года.

От уплаты налога освобождаются:

1. Предприятия автотранспорта общего пользования, осуществляющие перевозки пассажиров в городах, а также предприятия автотранспорта общего пользования, осуществляющие смешанные перевозки (грузовые и пассажирские, или только пассажирские во внутригородском, пригородном и междугородном сообщениях).

2. Герои Советского Союза, лица, награжденные орденами Славы трех степеней, инвалиды Великой Отечественной войны, либо другие инвалиды из числа военнослужащих, ставших инвалидами вследствие ранения, контузии или увечья, полученных при защите СССР или при исполнении иных обязанностей военной службы, либо вследствие заболевания, связанного с пребыванием на фронте, инвалиды из числа бывших партизан, а также другие инвалиды, приравненные по пенсионному обеспечению к указанным категориям военнослужащих.

Льгота на текущий год предоставляется, если право на нее возникло до наступления срока уплаты налога. При возникновении права на льготу после срока уплаты налога льгота в данном году не предоставляется.

В случае неуплаты налогов в установленный срок состоящими на хозяйственном расчете государственными, кооперативными и общественными предприятиями и организациями и иностранными юридическими лицами начисляется пеня в размере 0,5 процента с суммы недоимки за каждый день просрочки. За просрочку платежей налога гражданами СССР начисляется пеня в размере 0,1 процента с суммы недоимки за каждый день просрочки.

Совет Министров СССР Постановлением от 25 августа 1988 года № 1048 «О регистрации тракторов, прицепов к тракторам и самоходных сельскохозяйственных машин, находящихся в личной собственности граждан» возложил на органы Госагропрома СССР, осуществляющие государственный надзор за техническим состоянием машин и оборудования колхозов, совхозов и других сельскохозяйственных предприятий и организаций, регистрацию тракторов, прицепов к тракторам и самоходных сельскохозяйственных машин, в том числе самодельных, находящихся в личной собственности граждан, и выдачу на них единых номерных знаков и технических паспортов. В связи с этим органы Госагропрома, которые с 1 января 1989 года занимаются этой работой, регистрацию и технический осмотр указанных выше транспортных средств, принадлежащих гражданам, должны производить только после уплаты налога владельцами транспортных средств и предъявления квитанции об уплате налога, как это предусмотрено Указом Президиума Верховного Совета СССР от 21 марта 1988 года.

Т. ВАЖЕНИНА,
и. о. начальника налоговой инспекции финансового отдела, райисполкома.

СПОРТ

Памяти Г. И. Рожина

Закончились районные (совхоз имени Ленина) и Владимир Фролов (автобаза № 12) замкнули тройку лучших спортсменов-лыжников. Елена Артемьева (автоотряд № 12) на дистанции три километра была первой с результатом 13 минут 25 секунд. Серебряным призером стала чемпионка прошлого года чемпионка района Любовь Главатских — тренер ДЮСШ. Ольга Брюхова из совхоза имени Ленина заняла третье место.

В возрастной группе 10-11 лет победителями вышли Петя Дедюхин и Лена Мухлынина из Каменской школы. В возрастной группе 12-13 лет чемпионкой стала чемпионка района Любовь Главатских — тренер ДЮСШ. Ольга Брюхова из совхоза имени Ленина заняла третье место.

В возрастной группе 40-49 лет уверенную победу одержал представитель совхоза имени ХХУ съезда КПСС Владимир Соколов, а Виктор Краснобелов — преподаватель Новоисетской школы — стал победителем в группе 50-60 лет.

Хочется поблагодарить профсоюзный комитет совхоза имени Ленина за большую помощь в организации соревнований.

С. РЕНЕВ,
председатель спорткомитета.

Редактор Г. Н. ЧУПИНА.

Если хотите отдохнуть

ДОМ ОТДЫХА «ШИЛОВСКИЙ» имеет путевки на заезды 21 января, 9 февраля, 28 февраля, 19 марта.

Срок путевки 18 дней. Средняя стоимость — 75 рублей.

Справки по телефону 3-64-91. Обращаться к главному бухгалтеру.

Куда пойти учиться?

КАМЕНСК-УРАЛЬСКОЕ СРЕДНЕЕ ПРОФЕССИОНАЛЬНО-ТЕХНИЧЕСКОЕ УЧИЛИЩЕ № 116 ОБЪЯВЛЯЕТ НАБОР на двухмесячные курсы по специальности тракторист-машинист К-700, Т-150 (категория «Б»).

Начало занятий с 1 февраля 1989 года. Адрес училища: г. Каменск-Уральский, ул. Механизаторов, 20. Телефоны: 2-65-85, 2-63-48.

Выражаем сердечную благодарность сотрудникам районной больницы В. В. Киячину, Н. И. Малинников, С. Я. Пуртовой, А. А. Моськову и соседям, принявшим участие в похоронах нашего сына

Авакумова Сергея Николаевича
Мать, отец.

Адрес редакции: 623409, г. Каменск-Уральский, ул. Ленина, 117 (второй этаж).
Телефоны: редактор 3-63-06, зам. редактора и отдел партийной жизни 3-50-58, отв. секретарь 3-42-19, отдел социальных проблем 3-16-69, агропромышленный отдел 3-54-29, отдел писем, культуры и быта 3-43-60, фотокорреспондент и бухгалтер 3-56-12, корректор 3-02-29.

Газета выходит три раза в неделю: во вторник, четверг и субботу

В письмах в редакцию указывайте полностью вашу фамилию, имя, отчество, место работы и должность, полный домашний адрес, дату письма.