



ПЛАМЯ

Издается с апреля 1965 года

ЧЕТВЕРГ, 3 июня 1993 года

№ 41 (4306)

Сельхозобозрение

Куда как более радостные вести поступали весной прошлого года на коммутатор диспетчерской связи райсельхозуправления. Его хозяйка Р. Н. Большакова зачастую фиксировала в специальных графах не только своевременный сев отдельных культур, но и значительное опережение графика по времени.

На конец мая был проделан тогда огромный объем работ: посеяно 90% зерновых, занято 5500 гектаров однолетними травами, более тысячи гектаров кукурузой, посажена капуста на 335 гектарах.

Ныне же картина несколько иная. И снегопад, и дожди, и нерасторопность в иных хозяйствах сослужили плохую службу механизаторам и полеводам. Давно уже пора покончить, например, с однолетними травами, однако из 7778 гектаров ими засеяно на 31 мая лишь 3456, что составляет только 45% к заданию.

План полевых работ выполнен лишь наполовину. Из пятидесяти двух тысяч гектаров задействовано лишь двадцать шесть тысяч. Уже началось кратковременное лето, а из тридцати двух тысяч гектаров, которые необходимо засеять зерновыми культурами, занято, увы, 26 тысяч.

Неплохо справились с этой работой Сосновский совхоз и производственный кооператив "Исетский". Если второй посеял зерновые на 1154 гектарах при плане 1500, тем самым имея 77 процентов, то первый вообще полностью завершил эту часть работ, заняв 1600 гектаров. Нечем похвастаться как пироговским севачам, так и травяным. У первых в активе 41%, у вторых - 40.

Не вызывает оптимизма и положение со "вторым хлебом". План посадки картофеля на конец мая был выполнен на 57%. Только на 1012 гектарах уложены клубни в почву, а надо на 1778. Если такие хозяйства как ПК "Каменское", акционерное общество "Травяное" и ПК "Исетский" успешно справились со своими заданиями, то "Родина" и "Россия" только в начале "большого" пути. Первое из 120 гектаров задействовало всего лишь 15 гектаров, а второе - 38 из 210.

Важнейшую роль в общем агротехническом комплексе нашего района играют, конечно же, овощи. Под них отведено 1175 гектаров. Овощеводы справились с заданием на 68%. Это в целом. А если взять в отдельности, например, план по капусте, то он был в конце мая на отметке 35%.

Наше интервью

КУДА ЖЕ ВЫВЕЗЕТ КРИВАЯ?

Как-то месяца три назад на предприятия Каменск-Уральского завезли в качестве гуманитарной помощи из-за океана тысячи тонн сухого молока. От него никто не отказывался, что называется, хватало, сколько дадут, но и за натуральным очереди в магазинах не уменьшались.

Оставили сухое на "черный" день или не понравилось? Что ни говори, а любой концентрат не заменит натуральный. А его не очень-то много поступает в городские торговые точки. Почему? Об этом наш разговор с главным зоотехником-консультантом райсельхозуправления В. И. БУЛЫЧЕВОЙ.

- Если говорить откровенно и без прикрас, то искренне обидно за наш район. Он долгие годы был одним из лидеров забытого ныне социалистического соревнования. Продуктивность животноводства у нас была выше среднеобластной. Обычно на конец мая, в начале доярки надаивали от каждой коровы около 10 л молока, а сейчас только около 8.

- В чем дело, ухудшилось качество стада?

- Отнюдь. Оно даже улучшилось, но катастрофически сокращается. Еще в прошлом году поголовье составляло 34 тысяч дойных коров, а в нынешнем уже 31 тысяча. Было пятнадцать тысяч дойных коров, осталось тринадцать. Отношение к животноводству в иных хозяйствах на удивление смехотворное.

- На что же делают ставку "веселые ребята"?

- На растениеводство. Но ведь только этим не прожить. Даже та же органика необходима для полей. Правда, отношение к ней весьма прохладное, фермы буквально утопают в навозе, который мог бы не плохо повысить урожайность. Да во всем чувствуется нерадивость.

- Например?

- Раньше на фермах каждый месяц проводились дни животноводов. Собирались коллектив доярок и скотников, приезжали ведущие специалисты хозяйств, оперативно решались насущные вопросы. Сейчас эту прекрасную традицию забыли. Но, к счастью, не везде. Этот порядок сохранился в производственном кооперативе "Каменский". Здесь руководители и специалисты относятся к животноводству с должным пониманием. От-

сюда и результаты. За четыре месяца надоено от каждой коровы 1606 кг молока, что на 35 больше, чем в минувшем году. План выполнен на 120%. Кроме того, в этом хозяйстве всех по району снизили поголовье. Не уменьшили, а наоборот увеличили продуктивность стада в производственном кооперативе "Исетский".

- Валентина Ивановна, если стадо в районе сокращается, то, может быть, у нас избыток кормов?

- Увы. Кормовая база не улучшилась. А ведь агрономы, можно сказать, работают исключительно на животноводство. Мы же не сдаем зерно государству, оно идет в основном на фураж. А вот от сдачи молока во многом зависит благосостояние хозяйства. Каждый день мы поставляем потребителям до 90 тонн молока. А раньше отгружали до 150 тонн. Но тут кроме халатного отношения к делу, есть и другие объяснения. Уже два года катастрофически не хватает концентратов, половина хозяйства в нынешнем году закупили силос. Например, "Травяное", "Пироговское", "Бродовское", "Родина". По сочным кормам такие хозяйства как "Колчеданское", "Россия", "Мамин-

ское" жили неплохо за счет урожая 1991 года. А сейчас запаса уже нет.

- Вы уже думаете о зимовке?

- А как же? Уже сейчас нужно искать концентры, отремонтировать фермы, привести в порядок механизацию, чтобы потом людям было легче работать.

- Кстати, о людях.

- К сожалению, о животноводах стали забывать. Раньше на фермах было медицинское обслуживание, работали специалисты службы быта, действовали столовые. Сейчас под предлогом дороговизны все это позакрывали. Но что выиграли? Доярки уходят на обед домой, а там куча дел, которые держат их, что называется, за подол. Ферма отодвигается на второй план. Не зря же за последние два года мы снизили надой от коровы на 500 килограммов. И неизвестно еще, куда дальше выведет кривая. Это зависит не только от самих животноводов, но и от администрации района, нашего райсельхозуправления и, конечно же, местного начальства. Передавать забвению животноводство никак нельзя.

А. ЛАРИОНОВ.

Последний день подписки на газету "Пламя" - 20 июня

"ПЛАМЯ" - это ответственная реклама для предприятий сельского хозяйства.

"ПЛАМЯ" - это программа телевидения и, конечно же, местной программы "Факт".

"ПЛАМЯ" - это дела и заботы хозяйств.

"ПЛАМЯ" - это судьбы людей, наших односельчан.

"ПЛАМЯ" - это последние новости, интересные события из жизни района, области, страны.

Ф. СП-1

Министерство связи Российской Федерации

АБОНЕМЕНТ на газету 53861 журнал

(индекс издания)

(наименование издания)		Количество комплектов:									
на 19 год по месяцам:											
1	2	3	4	5	6	7	8	9	10	11	12
Куда (почтовый индекс) (адрес)											
Кому (фамилия, инициалы)											

ДОСТАВочНАЯ КАРТОЧКА

ПВ	место	литер.	на газету журнал	53861							
(индекс издания)											
«ПЛАМЯ» (наименование издания)											
Стоимость подписки	руб.	коп.	Количество комплектов:								
переадресовки	руб.	коп.									
на 19 год по месяцам:											
1	2	3	4	5	6	7	8	9	10	11	12
Куда (почтовый индекс) (адрес)											
Кому (фамилия, инициалы)											

Исследуем проблему

"Остров" обманутых надежд

Мы подъезжали к д. Черемисской. Позади остались Гашенева, Комарова, поваленные недавней бурей столбы электропередач с оголенными проводами, заброшенные сады и фермы. Машину подбрасывало на ухабах.

Вскоре слева показались строения, добротные, почти новые, но с выбитыми стеклами. Разбросанная сельхозтехника ржавела, тоскливо "взирая" на проезжающих. Впереди маячила недостроенная водонапорная башня. И среди этого печального окружения мирно паслась рыжая кобылица. Ей, казалось, не было никакого дела до царящего вокруг запустения.

Около повергнутого столба с волочачимися по земле проводами, заметили женщину. Не обращая на нас никакого внимания, баба Вера Жаравина отрубала сучья поваленного тополя. "Вот дрова заготовляю на зиму, - сказала она. - Живу тут с рождения. Разнорабочей была в колхозе, потом совхозе. Уже десять лет как на пенсии..."

270 домохозяйек в лучшие времена числилось в Черемисской. Теперь дачников больше, чем коренных-то деревенских. Ни детского сада, ни школы. Телефон не работает. А после стихии и свету нет.

Возлагали мы большие надежды на подсобное хозяйство радиозавода. Радовались, когда строительство тут развернулось, дома двухквартирные стали расти, новый магазин открыли. Да вот уж год, как заглохло все. Почти все молодые без работы. Хорошо еще, что автобус сельский регулярно возит нас до Барабановского. 28 рублей уплатишь и поезжай, а там и до города доберешься. Вот такие наши дела".

Нам очень хотелось встретиться с бывшим директором бывшего МП "Нива" Н. С. Се-

миним. Не повезло, он с утра уехал в город. Но то, что не смог рассказать Николай Семенович, поведали жители "Новой улицы", заселившие ее лет пять назад. Съехались они в Черемисскую кто откуда - из Челябинской области и Каменска, из Башкирии и Удмуртии. Прочитали объявление в газете, узнали, что подсобному хозяйству ПО "Октябрь" требуются рабочие руки, что жилье будет предоставлено, оставили родные места и поехали в поисках лучшей доли.

И нашли...

Первые три года дела в Черемисской шли хорошо. Один за другим поднимались несколько блочных и кирпичных коттеджей. Планировали возвести здание садика, торгового центра, начальной школы. Я помню, сколько надежд в то время возлагали и районные власти на набравшее силу подсобное хозяйство, точнее на его вклад в возрождение Черемисской. Да и сами новоселы рисовали в мечтах не менее радужные проекты. Осенью 1991 года пять семей взяли на откорм свиней, сделали тем самым первый шаг на пути к фермерству.

К тому времени уже раскололся Союз, начались либерализация цен и конверсия на предприятиях оборонки. "Ниву" захлорало. Руководство решило ее реорганизовать. Вскоре на месте дочернего предприятия появилась ассоциация крестьянских хозяйств. Большинство же переселенцев, как и следовало ожидать, остались без работы. Только предать - поблизости ни родных, ни близких, в деревне по сути никаких предприятий. Можно бы в городе работу найти, но там своих безработных хватает, да и за 18 километров каждый день не наедешься. В АО "Бродовское", чьи 2000 гектаров

вплотную к Черемисской примыкают, тоже свободных мест нет.

И живут Чукавины, Биктубаевы, Устьянцевы, Масленниковы да еще с десятком семей, полные безысходности, на гроши. Сергей Чукавин устроился шофером на сельский автобус. Жена безработная. У Масленниковых наоборот, Нина Ивановна продавцом в местном магазине трудится, а Леонид Михайлович - по хозяйству. Его, мужчину, угнетает невозможность содержать семью. На откорме животных не очень много зарабатываешь, прежде их вырастить надо. Поэтому с пониманием воспринимаются мужские слезы, появившиеся в глазах высокого, крепкого физически, но надломленного морально человека, знающего, что впереди полная неизвестность.

Больше других приезжих повезло Терентьевым: Евгения пригласили поработать на сельском молоководе, а Галину - специалистом в Барабановскую администрацию. Но их судьба - скорее исключение, чем правило.

Деревня обманутых надежд - вот, пожалуй, самое точное определение увиденного. Конечно, такие как бывший директор ДП Н. С. Семин, агроном Ф. М. Русанович, механик А. С. Пазлиев, у кого земля, купленная по остаточной стоимости техника, связи, будут процветать. А вот Чукавиным, Устьянцевым, Масленниковым и иже с ними, ох, как трудно, выбраться из нужды. Барабановская сельская администрация, у которой собственных средств, сколько не скреби по сусекам, больше нескольких десятков тысяч не отыщешь, она черемисским жителям не ахти какая помощница. Недавно Г. А. Якимову удалось получить "добро" на доведение до ума недостроенного дома под ФАП и магазин. Появился у четверых сидящих без дела строителей маленький шанс поработать месяц, другой. А как закончится отделка помещений?...

Е. ШЕРЕМЕТ



Фото В. Шумкова.

ПРОВЕРЬТЕ ПРАВИЛЬНОСТЬ ОФОРМЛЕНИЯ АБОНЕМЕНТА!

На абонементе должен быть проставлен оттиск кассовой машины.

При оформлении подписки (переадресовки) без кассовой машины на абонементе проставляется оттиск календарного штампа отделения связи. В этом случае абонемент выдается подписчику с квитанцией об оплате стоимости подписки (переадресовки).

Для оформления подписки на газету или журнал, а также для переадресования бланк абонемента с доставочной карточкой заполняется подписчиком чернилами, разборчиво, без сокращений, в соответствии с условиями, изложенными в каталогах «Союзпечати».

Заполнение месячных клеток при переадресовании издания, а также клетки «ПВ—МЕСТО» производится работниками предприятий связи и «Союзпечати».

Приглашают на учебу

Мокшанское профтехучилище-интернат Пензенского областного управления социальной защиты населения РФ объявляет набор учащихся на первый курс 1993-1994 учебного года из числа инвалидов второй и третьей групп обоего пола в возрасте от 15 до 40 лет.

Срок обучения в профтехучилище 2 года.

Училище готовит:

Часовщиков по ремонту и сборке часов - на базе неполной средней школы.

Часовщиков-гравировщиков - на базе средней школы.

Телерадиомехаников - на базе средней школы.

Для поступления необходимы следующие документы:

1. Заявление в районные и городские отделы соцобеспечения по месту жительства на имя директора училища с указанием избранного профиля.
2. Подлинник документа об образовании.
3. Три фотокарточки, размер 3x4 см.
4. Заключение ВТЭК о возможности обучаться в училище и в дальнейшем работать по полученной специальности.
5. Направление на обучение выданное органами социального обеспечения по месту жительства инвалида.
6. Автобиографию.
7. Характеристику с места жительства или с места работы.

8. Копию акта медицинского освидетельствования.

9. Анализ крови на Р.В.

10. Копию свидетельства о рождении.

11. Справку с СЭС (ф. 291).

При явке на собеседование представляют лично паспорт или свидетельство о рождении, военный билет.

Документы направлять по адресу: Пензенская область, р. п. Мокшан, ГОС-1 Профтехучилище-интернат.

Выезд в училище на собеседование разрешается только по получению вызова директора.

Срок подачи заявлений установлен с 1 января по 1 октября 1993 года. С 20 августа по 1 сентября 1993 года производится отбор и зачисление в училище. Начало занятий с 1 сентября 1993 года.

В училище учащиеся пользуются:

- Трехразовым питанием;
- Проживанием в общежитии училища;
- Круглосуточным медицинским обслуживанием и лечением;
- Стипендией в размере 630 рублей;
- Обмундированием на сумму 50000 рублей за два года обучения.

За летние каникулы учащимся выплачивается пенсия в полном размере, суточные и стипендия.

С учетом инфляции регулярно проводится индексация.

Дети, наши дети

В. Шендриков

Нынче в доме наваждение:
У Аленки день рожденья!
И нисколечко не странно -
Встала нынче она рано.
Надо все прибрать в квартире:
Мишку - в угол усадить,
Ведь в игрушечном-то мире
Вон какой он габарит;
Крокодил уже в коляске -
Зубы скалит, грозный Тит...
А зверье из древней сказки
Можно рядом разместить.
Пенопластиковый домик
По частям собрать опять...
Должен быть порядок в доме,
Коль рождение справлять.
Мы втроем идем с обновой
Для Аленушки Хорьковой,
Впереди спешит она,
Чувства радости полна.
Говорят, встречаясь, дети:
- Что за наваждение?..
И Аленка к ним с приветом:
- Мы живем на этом свете
Ради дня рождения!

х х х

Нет на свете лучшей доли,
Чем у нашей внучки Оли!
Всех родных не перечести:
Две бабули, два дедули,
Мама с папой, братик есть.
Ей сегодня ровно семь -
Оля взрослая совсем.
Отвечать пора ей смело
За свое любое дело:
Коль взялась - так выполняй,
На других уж не кивай.
Что еще у Оли есть?
Музыкалку ей за честь:
В ней она почти полгода
Постигает музыку,
И мы верим, что она
Будет в музыке сильна!

х х х
Бродит вяло Костенька
Маленького ростика...
- Почему ты не растешь?
Слышит детский он галдешь.
- Почему такой ты хилый?
- В стороне от всех от нас?
И ответил Костенька
Маленького ростика:
- Не велела мама - раз!
- Запрещает папа - два!
Наказала мне бабуся:
"Крепче будет голова!"
Если я не простужусь,
Если я не заблужусь...
... Одинок он - Костенька -
Маленького ростика...
- По-мо-ги-те вы мальцу:
Жизнь такая не к лицу!

х х х

Все зовут его - Павлушей,
Отродясь четвертый год.
Любит музыку он слушать,
Любит сладости он кушать,
И резвиться любит, вот!..
Говорят соседки-мамы:
- Из-ба-ло-ван мальчик их.
Если бы протер он рамы,
Пол бы вымыл за двоих!..
После этих пересудов
Павлик словно повзрослел:
Моей с мамой он посуду,
Подметает пол, пострел!..
За окном - мороз трескучий,
У подъезда - снег горбом,
Только малому не скудно -
С папой снег гребут вдвоем.
И проход проделав ровный,
Папа сыну говорит:
- Труд, сынок, наш вроде б скромный,
Радость людям он дарит.
Одобрительная нота
У соседей нынче тех:
- Это Павлика забота:
Он трудился здесь для всех!

Кто не помнит снежный обвал, что случился в мае, когда стихия ломала деревья, обрывала электропровода, нарушила телефонную связь и остановила транспорт. Двенадцатилетний Гриша из села Сосновское вспоминает об этом как о чем-то обыденном. А между тем его отцу, Сергею Александровичу, сделали в городе операцию и Гриша отправился за ним, чтобы сопроводить домой.

В такую погоду, когда взрослые утопали в снегу чуть ли не по колено. А многие и не рисковали высываться на улицу, тем более отправляться куда-либо в



Трудное счастье

путь. Просто чудом, на попутке, удалось им добраться до родных пенат. Смышленный мужественный паренек даже не подумал ставить себе в заслугу этот поступок. Не привык, не избалован, не изнежен.

Когда у отца и матери нет времени, самостоятельно кормит скот или возится с младшими братьями с сестрами. А их, детишек, в семье Новопашиных пятеро. Гриша, Таня, что учится во втором классе, трехгодовалый Коля, годовалая Люда и четырехмесячная Наташа.

... Вот последняя, комочком спящая на взрослой кровати, беспокойно заворочалась и Гриша поспешил поправить ей выпадающую соску-пустышку. Темноволосый Коля взгромоздился на кровать и деловито включил телевизор, стоящий у стены на полке. Его тонкая рученка слишком резко прибавила звук.

- Сделай потише, - командует Гриша.

Малышка Люда согласно мычит и кивает головой. Коля послушно крутит ручку назад. Звук стихает.

Ирина Николаевна молча и с любовью краем глаза наблюдает за детьми, не теряя времени, занимается по хозяйству. Все это привычно и мило, хотя жизнь сладкой не назовешь. Когда есть в доме конфеты, то выдает детям по

одной штучке. Не пожирешь, если жить приходится на "больничные" мужа.

На детей получает 2400 руб., да раз в три месяца райисполком... подбрасывает 700 руб. До конфет ли?

- А вообще-то хорошо живем, - берет на руки проснувшуюся Наташку Ирина Николаевна.

Она не унывает. Жизнь и судьба закалили ее. Между прочим, сама может забить на мясо уже взрослого быка. Квартирешку им бы побольше. Семь человек ютятся на 24 квадратных метрах. Но

голь, как говорится без обиды, на выдумки хитра. Разделили комнатенку шифоньером и образовался отдельный закуток, где поставили кровати в два яруса.
Да и покос позарез нужен. Без коровы такой большой семье нельзя. Написали заявление в Сосновский сельский Совет. Обещали выделить...
- Может быть, - смеется Ирина Николаевна.

Крепкая женщина. Не зря же после окончания школы выбрала мужскую профессию, поступила учиться на шофера в бывшее Каменское-Уральское СПТУ-12. А затем вызвал ее директор Сосновского совхоза В. Н. Соломенин:

- Не хочешь ли еще на тракториста выучиться, - спросил, почти уверенный в

согласии. - Группу комплектуем.

Как чувствовало сердце, что решается судьба, так и вышло. Морячок Сергей только вернулся со службы и тоже попал в эту группу. Здесь и встретились. Долго не откладывая дело, во время учебы и женились, окунались, что называется, в житейское море.

... На телевизоре стоит прекрасный парусник. Это Сергей Александрович сам смастерил. Он и трактор самодельный собрал, и картины из проволоки делает, и рисует отлично. Гриша гордится им,

остальные по малолетству еще не понимают. Вот пошкродить - это пожалуйста. На днях Коля с Людой, долго не думая, взяли да и вырыли из банок капустную рассаду, что росла на подоконнике. Это бы еще ничего, но ведь и табак отцов общипали. Не доглядел Григорий, но что с ними поделаешь? Дети есть дети. И для матери с отцом они дороже всего...

Пусть вечно не хватает денег, нет пока покоса, малы огород и квартирешка, но есть любимые дети, которых не оставят в беде ни в богатстве, ни в бедности. Это хотя и трудное, но все-таки счастье.

А. ЛАРИОНОВ.

На снимке: Люда Новопашина

Фото В. Шумкова

Добрые дяди помогут?

О том, что в ПК "Маминское" нет профсоюзной организации в газете уже писалось. Пожалуй, больше всего от тех перетрубадий пострадали не взрослые, а ребяташки. Уже прошлым летом их лишили возможности отдохнуть на детской оздоровительной площадке. Нынче история повторяется. Маминцы - единственные,

кто не получает финансовой поддержки от РК профсоюза работников агрокомплекса. Если открывать детский лагерь при школе, то все расходы должны брать на себя производственный кооператив и сельская администрация.

Известно, что Г. М. Юсупов соглашается выделить детишкам продукты, про-

изводимые маминцами, - гречу, мясо, картофель, молоко, творог и т. д. А кто покроет расходы на игрушки, проведение праздников, соревнований? Ведь в бюджет сельского Совета статью расходов на подобные цели не закладывали. В. В. Кичигин полагается на сердобольность райадминистрации: все равно в беде не оставит...

... И ложка дегтя



Узкая дорожка между сосен вывела нас прямо на железные ворота оздоровительного лагеря "Колосок". До чего же красива здесь природа! Поражают, радуя глаз, и стройные березки с зелеными листьями, и изумрудные поля - лужайки, и чистая река, протекающая меж высоких разноцветных скал. Живи и радуйся. Да не тут-то было!

Идиллическое настроение тут же пропадает, едва минувешь железные ворота и попадаешь в круговорот здешних проблем.

- Браток, ты на мотоцикле? - спрашивает человек в рабочей спецовке заместителя начальника лагеря В. Г. Матвеева.

- А что?

- За поилком надо смотать...

Вот те раз! Дел еще початый край, а у рабочих поило на уме. Владислав Геннадьевич рассказывает нам об этом с гневом, возмущением и... недоумением. Без бригадира или мастера, безо всякого мало-мальского контроля "трудятся" здесь люди Покровского жилищно-коммунального хозяйства, возглавляемого Н. Е. Бекленищевым.

- Вчера за целый день три стекла поставили, - отказавшись ехать за поилком, рассказывает В. Г. Матвеев. - В начале июня должен быть первый заезд ребяташек, а у нас еще "конь не валялся".

Конь-то и нет, а вот для

тружеников Покровского ЖКХ это не в диковину. Прекрасная природа вот так и шепчет: займи, но выпей... Четверо мужиков возятся с листом шифера. Трое, покачиваясь, держат его, а четвертый забивает гвозди.

«Колосок», который никого не «колышет»

рискуя шлепнуть молотком себе по пальцам.

- Чтобы покрыть складское помещение двенадцатью листами шифера, - посмотрел на часы заместитель начальника лагеря, - нужно в лучшем случае полчаса. - Время уже к обеду, а у них, как говорится, ни у шубы рукав.

- Можно ведь распрощаться, - пробует построжать их Владислав Геннадьевич.

Те в ответ смеются.
- Где других-то найдешь? Экспедитор Д. И. Каркавин, у которого, что называется, от возмущения вместо слов одни буквы, все-таки говорит:

- Я 28 лет здесь работаю, но такого безобразия еще не

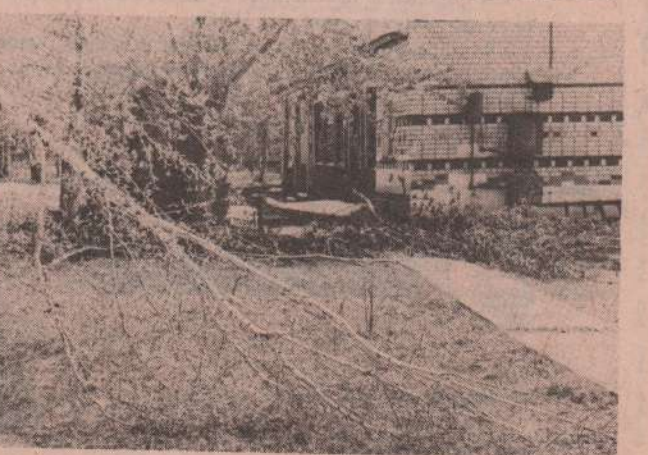
видел. "Бардак" в полный рост.

Между тем в АОЗТ "Росния" есть хорошая бригада толковых специалистов, которые "сидят" сейчас без работы и давно предлагают свои услуги. Выбор же рай-

шеблук, нужно делать водоснабжение, менять полы, стеклить окна в жилых домиках. Но, похоже, оздоровительный лагерь никого не "колышет", как выразился В. Г. Матвеев. И при таком отношении к нему, состоянии

дел за железными воротами здешними красотами любоваться будет некому. Разве что сторожу.

А. ЛАРИОНОВ



(Окончание Начало в N 39.)

ПОСТАНОВЛЕНИЕ
правительства Свердловской области
от 27.04.93 N 139-п г. Екатеринбург
"О корректировке тарифов
на электрическую и тепловую энергию
по Свердловской области"

В связи с изменением уровня тарифов на железнодорожные перевозки (постановление Правительства Российской Федерации от 01.04.93 N 260 "О тарифах на перевозки грузов и пассажиров железнодорожным транспортом") и продлением действия постановления Правительства Российской Федерации от 29 января 1992 года N 48 "О внебюджетных фондах финансового урегулирования Министерства топлива и энергетики Российской Федерации на 1992 год" (постановление Правительства Российской Федерации от 1 марта 1993 года N 183) правительство Свердловской области

с 1 по 6 и с 7 по 31 мая 1993 года произвести на основании показаний приборов учета за май 1993 года расчетным путем по тарифам, соответствующим указанным периодам и группам потребителей.

3. Энергетической Комиссии правительства Свердловской области провести анализ обоснованности значительной дифференциации уровня тарифов на электрическую и тепловую энергию между отдельными группами потребителей с целью сведения ее до минимума в течение 1993 г.

4. Считать постановление правительства Свердловской области от 17.02.93 N 48-п утратившим силу с 07.05.93.

5. Контроль за соблюдением настоящего постановления возложить на комитет ценовой политики.

6. Данное постановление опубликовать в средствах массовой информации.

Председатель правительства

В. Г. ТРУШНИКОВ.

"УТВЕРЖДАЮ"

Председатель Правительства
Свердловской области
В. Г. Трушников

ПОСТАНОВЛЯЕТ:
1. Утвердить решение энергетической комиссии от 27.04.93 N 3 "О тарифах на электрическую и тепловую энергию" и ввести в действие прилагаемые тарифы 07.05.93.

2. Энергоснабжающим организациям расчеты за отпущенную энергию в период

РЕШЕНИЕ

N 3 г. Екатеринбург

"О ТАРИФАХ НА ЭЛЕКТРИЧЕСКУЮ И ТЕПЛОВУЮ ЭНЕРГИЮ"

1. Областная энергетическая комиссия, утвержденная решением Свердловского облисполкома от 05.12.90 No 439, рассмотрела представленные акционерным обществом энергетики и электрификации "Свердловэнерго" материалы по тарифам на электрическую и тепловую энергию и рекомендует Правительству Свердловской области утвердить следующие тарифы:

ТАРИФЫ НА ЭЛЕКТРИЧЕСКУЮ ЭНЕРГИЮ

No.	Группа потребителей	Единица измерения	Величина тарифа
1	2	3	4
	5.4. Химчистки, прачечные самообслуживания, безразрядные бани	коп/кВтч	357
	5.5. Почтовые отделения	коп/кВтч	357
	5.6. Оздоровительные организации: курорты, санатории, а также на летний период турбазы, пионерлагеря	коп/кВтч	357
	5.7. Медицинские учреждения независимо от форм собственности	"-	357
	5.8. Бюджетные организации	"-	308
	5.9. Детские сады, ясли	"-	308
	5.10. Учреждения религиозного культа	"-	308
	5.11. Уличное освещение	"-	390
	5.12. Все прочие потребители, не вошедшие в предыдущие тарифные группы п. 5.	коп/кВтч	1060
6.	Сельскохозяйственные потребители		
	6.1. Производственные нужды - включая электрообогрев	коп/кВтч	144
	6.2. Бюджетные организации, в т. ч. электрообогрев	коп/кВтч	308
	6.3. Детсады, детясли, дома культуры	"-	308
	6.4. Населенные пункты в сельской местности по общему учету (с НДС)	"-	40
	6.5. Уличное освещение, освещение лестничных клеток, мест общего пользования, коридоров (с НДС)	"-	72
	6.6. Население, в т. ч. жилые дома с электроплитами (с НДС)	"-	48
7.	Население городское, жилые дома		
	7.1. Городское с газовыми плитами (с НДС)	коп/кВтч	72
	7.2. Городское с электроплитами (с НДС)	"-	48
	7.3. Городские населенные пункты, коллективные сады по общему учету (с НДС)	"-	62
	7.4. Электроосвещение лестничных клеток, мест общего пользования, коридоров, технических в жилых домах (с НДС)	"-	72
	7.5. То же для ЖСК (с НДС)	"-	44

ПРИМЕЧАНИЕ: Расчеты с почтовыми отделениями по льготному тарифу в случае смешанной нагрузки производятся при наличии раздельного учета.

1	2	3	4
	7.6. Электроэнергия, расходуемая садоводческими товариществами на полив сада (с НДС)	"-	44
	7.7. Гаражно-строительные кооперативы (с НДС)	коп/кВтч	62
8.	Электрообогрев (электроэнергия, отпускаемая на нужды электрообогрева)		
	8.1. Круглосуточно до 31 кВтч (без контактных часов)	"-	1290
	8.2. Круглосуточно свыше 31 кВтч (без контактных часов)	"-	1860
	8.3. С контактными часами в ночное время (с 23 до 7)	коп/кВтч	531
	8.4. С контактными часами в дневное время	коп/кВтч	2763
9.	Хознужды Свердловэнерго	коп/кВтч	1047
10.	Оптовые потребители-перепродавцы	коп/кВтч	348

ТАРИФЫ НА ТЕПЛОВУЮ ЭНЕРГИЮ

No	Группа потребителей	Единица измерения	Величина тарифа
1	2	3	4
	1. Промышленные и приравненные к ним потребители, а также все другие потребители, не указанные в других группах		
	1.1. Горячая вода		
	1.1.1. Промышленные и приравненные к ним потребители, а также все другие потребители, не указанные в других группах	руб/Гкал	4380
	1.1.2. Бюджетные организации	"-	1136
	1.1.3. Бройлерные фабрики	"-	1136
	1.1.4. Автотранспортные предприятия, осуществляющие перевозки пассажиров автобусами, автовокзалы, автостанции и кассовые пункты	"-	568
	1.1.5. Детские сады, ясли	"-	1136
	1.1.6. Почтовые отделения г. Екатеринбурга	"-	1136

ПРИМЕЧАНИЕ: Расчеты с почтовыми отделениями по льготному тарифу производятся расчетным путем.

	1.1.7. Медицинские учреждения независимо от форм собственности	"-	1136
	1.1.8. Учреждения религиозного культа	"-	1136
	1.2. Пар	руб/Гкал	1136
	1.2.1. Отборный пар от 1.2 до 2.5 кгс/кв. см	"-	2652
	1.2.2. Отборный пар от 2.5 до 7.0 кгс/кв. см	"-	4068
	1.2.3. Отборный пар от 7.0 до 13.0 кгс/кв. см	"-	4301
	1.2.4. Отборный пар от 13.0 до 21.0 кгс/кв. см	руб/Гкал	4380
	1.2.5. Отборный пар свыше 21 кгс/кв. см	руб/Гкал	4452
	1.3. Острый, редуцированный пар	руб/Гкал	4895
2.	Оптовые потребители-перепродавцы		
	2.1. Горячая вода	"-	702
3.	Жилые дома		
	3.1. Горячая вода		
	3.1.1. Отопление и ГВС ведомственного и муниципального жилья (с НДС)	"-	360
	3.1.2. Отопление и ГВС ЖСК г. Екатеринбурга и Артемовского (с НДС)	руб/Гкал	64
	3.1.3. Отопление и ГВС ЖСК Свердловской области (с НДС)	руб/Гкал	68
	3.2. Пар, идущий на подогрев воды для отопления и ГВС жилья (с НДС)	"-	360
4.	Теплично-парниковое хозяйство		
	4.1. Горячая вода	руб/Гкал	180
	4.2. Пар	"-	180
5.	Бани, прачечные самообслуживания, химчистка, мастерские творческих работников		
	5.1. Горячая вода	"-	240
	5.2. Пар	руб/Гкал	272
6.	Гаражно-строительные кооперативы		
	6.1. Горячая вода	руб/Гкал	160
7.	Гостиницы		
	7.1. Горячая вода	руб/Гкал	360

При существенном изменении факторов, принятых в расчете тарифов и не зависящих от деятельности АО "Свердловэнерго", предоставить рабочей группе энергетической комиссии право индексации тарифов на электрическую и тепловую энергию.

Председатель областной энергетической комиссии

А. Ф. НЕБЕСНОВ

Секретарь областной энергетической комиссии

В. В. ЯКОВЛЕВ



Редактор **С. ТРОФИМОВ.**

УЧРЕДИТЕЛИ: Каменский районный Совет народных депутатов, редакция газеты "Пламя".
Газета зарегистрирована Каменским районным Советом народных депутатов. Рег. № 1.



НАШ АДРЕС: 623409, г. Каменск-Уральский, ул. Ленина, 117.
В письмах в редакцию полностью указывайте ваши фамилию, имя, отчество, адрес и дату письма.



Телефоны: редактор 3-63-06, отв. секретарь 3-16-69, агропромышленный отдел 3-54-29, отдел общественно-политических проблем 3-54-29, отдел социально-бытовых проблем 3-43-60, отдел радионформации 3-50-58, бухгалтер 3-56-12, корректор 3-02-29, технический секретарь 3-42-19.

Газета выходит во вторник, субботу. Офсетная печать с фотонабора. Объем 1 п. л.

Заказ 1418.
Тираж 5425.

