

ПЛАМЯ

ОРГАН КАМЕНСКОГО РАЙОННОГО КОМИТЕТА КПСС И РАЙОННОГО
СОВЕТА НАРОДНЫХ ДЕПУТАТОВ СВЕРДЛОВСКОЙ ОБЛАСТИ

Газета издается
с апреля 1965 года

№ 51 (3557)

ВТОРНИК,
26 апреля 1988 года

Цена 3 коп.

В РАЙКОМЕ КПСС, ИСПОЛКОМЕ РАЙСОВЕТА, РАЙКОМЕ ПРОФ-
СОЮЗА РАБОТНИКОВ АГРОКОМПЛЕКСА И РАЙКОМЕ ВЛКСМ

Итоги социалистического соревнования совхозов за первый квартал

Рассмотрев итоги социалистического соревнования кол-
лективов совхозов за первый квартал 1988 года, бюро
районного комитета КПСС, исполком районного Совета
народных депутатов, президиум райкома профсоюза работ-
ников агропромышленного комплекса, бюро райкома
ВЛКСМ постановляют:

ПО РАСТЕНИЕВОДСТВУ

Первое место с вручением переходящего Красного знамени РК КПСС, исполкома райсовета, РК профсоюза работников АПК, РК ВЛКСМ присудить коллективу совхоза имени XXV съезда КПСС (директор С. А. Павлов, секретарь парткома В. Д. Морозов, председатель профкома Н. А. Ахатова, секретарь комитета ВЛКСМ П. Н. Соколовский, начальник цеха овощеводства И. А. Лукашевич), выполнившему планы: по снегозадержанию на 116 процентов, вывозки орга-

нических удобрений на 90, по ремонту техники на 95.

Доведено семян до 1 и 11 класса 75 процентов.

Второе место с вручением Почетной грамоты присудить коллективу Сосновского совхоза.

Третье место с вручением Почетной грамоты — коллективу совхоза «Мамино».

ПО СТРОИТЕЛЬСТВУ

Первое место с вручением переходящего Красного знамени РК КПСС, исполкома районного Совета народных депутатов, РК профсою-

за работников АПК, РК ВЛКСМ присудить коллективу совхоза «Россия» (директор В. П. Братчиков, секретарь парткома А. И. Заимских, председатель профкома Г. В. Иванова, секретарь комитета ВЛКСМ В. И. Кун-

щиков), выполнившему планы: освоения капитальных вложений на 273 процента, строительно-монтажных работ — на 232, хозяйственным способом на — 351, ввода жилья — на 171 процент.

Второе место с вручением Почетной грамоты присудить коллективу совхоза имени XXV съезда КПСС.

Третье место с вручением Почетной грамоты — коллективу Кисловского совхоза.

Обменялись опытом

В прошлую пятницу состоялась встреча лучших пропагандистов района, посвященная 118-й годовщине со дня рождения Владимира Ильича Ленина. Такие встречи стали традиционными. В непринужденной обстановке, за чашкой чая, пропагандисты обменялись опытом работы, поделились своими планами на будущее.

Встреча проводилась по инициативе райкома КПСС. Присутствовала на ней секретарь райкома Г. В. Кононова. Она дала собравшимся несколько добрых советов по улучшению пропагандистской работы в трудовых коллективах.

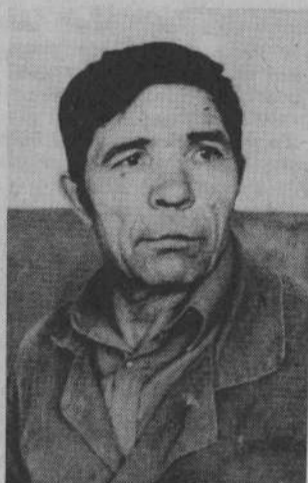
В. ТОКАРЕВ,
заместитель заведующего отделом пропаганды и агитации райкома КПСС.

Работники агропромышленного комплекса! Энергично боритесь за выполнение Продовольственной программы! Повышайте эффективность производства на основе последовательной кооперации и хозрасчета!

(Из Призывов ЦК КПСС к 1 Мая).

СЛОВО—УЧАСТНИКУ СОРЕВНОВАНИЯ

Не менее 2000 килограммов



Таково обязательство по надою молока от коровы на летний период у скотника Позарихинской фермы № 2 Каменского совхоза Юрия Ильича Казина. Сегодня он делится своим опытом, размышляет о путях повышения продуктивности скота. Ведь летом все, в конечном итоге, зависит от опыта, смекалки, разворотливости таких людей, как Ю. И. Казин.

Понимаю, что достигнуть такого результата будет нелегко, что же это за обязательство, если без труда выполнить можно. А у меня уверенность не на пустом месте основывается. Десять лет уже работаю на Позарихинской ферме № 2 Каменского совхоза. Зимой — скотником, летом — пастухом. Времени достаточно было, чтобы понять, от чего летом продуктивность зависит.

Тут главное не раскисать, как выгнал скот на пастбище, так чтоб с первого дня все шло, как по маслу. А это все подготовка решает: как подготовился, так и поработал. На нашей ферме к переходу на пастбища готовы. Лошадей подобрали, плащи, сапоги нам выдали. Мяса, как и в прошлые годы, по пять килограммов выделять обещали. Впрочем, мы все равно в столовой питаемся, у нас же пастбища рядом, в километре от фермы. Так что летнего лагеря не нужно, на дойку коров в корпуса загоняем.

То, что пастбища близко к ферме расположены, и хорошо, и плохо. Хорошо, что на летний лагерь тратиться не нужно. А плохо, что движения животных не хватает. Тут-то по дороге не только разгуляешься, а на самом пастбище вообще теснота. Это самая главная наша беда. У нас всего два участка для пастбы. Один на 80 гектаров, другой на 60. А коров-то на ферме 800—1000 голов. Каждого участка на две недели хватает, не больше. К тому же ведь надо, чтобы коровы не выщипывали траву дочиста, иначе через две недели их вообще пасты негде будет. Ухитряемся, конечно. Электропастухами участки разгораживаем, чтоб меньше травы вытаптывали, подсеваем их, зеленую подкормку в корпусах даем.

И все же даже на малых площадях пастух может добиться хороших

надоев, все от него зависит. Посмотри, достаточно ли соли, хватает ли воды, в жару в тень загони, днем дай полежать — эти правила каждый пастух знать должен. Все остальное от помощников зависит, ведь пастыба не только пастушье дело. Я погнал гурт — пусть за мной сразу же трактор с бочкой воды идет. Водой на пастбище — первое дело. Главное, чтоб колод хватало. Если одна колода на 600 голов, какой водопой? Потом, соль чтоб бесперебойно была. Колод у нас нынче хватает, их уже осмотрели, пригостили. А вот соли мало. Бригадир наш, Вера Ивановна Кондратьева, ездила в агроснаб, искала соли — нет. Если район не поможет, трудно придется.

И еще не решен пока вопрос с третьим помощником. Мы помесяем работаем: день на пастбище, два отдыхаем. Значит, на один гурт надо три пастуха. Один напарник есть — Владимир Беклемищев. Я с ним в прошлом году работал, уверен в нем, как в самом себе. А вот кто третьим будет — не знаю пока.

Что же касается обязательств, то я вот почему уверен в их выполнении. В прошлый пастбищный период мы ведь тоже получили от каждой коровы почти по 2000 килограммов молока. А лето-то какое было? Сперва жара, потом дожди. Нынче обещают более благоприятную погоду. А коровы остались те же, опыта стало больше. Почему бы и не достигнуть двухтысячного рубежа? А совхозу какая помощь! Вот в нашем гурте 220 коров, это же за период пастбы они могут дать в общей сложности 440 тонн молока. Нам на хозрасчете каждая тонна — прибыль, так что все мы заинтересованы в этом.

Ю. КАЗИН,
скотник-пастух Позарихинской фермы № 2.

Совхозу «Мамино» — 30 лет

ЗЕМЛЯ НАШЕЙ ОБЩЕЙ ЗАБОТЫ

Из исторической справки

Совхоз «Мамино» образован в 1958 году путем слияния трех колхозов и Маминской МТС. От колхоза «Прогресс» новому хозяйству отошли населенные пункты: Маминское и Шилова, от колхоза «Урал»: Троицкое, Старикова, Давыдова, Толпыгина, от колхоза имени Чапаева — Исетское.

Первые руководители вновь образованного хозяйства: директор А. И. Семухин, секретарь парткома Б. Ф. Павловских, председатель рабочкома Н. И. Ширшов.

Умножили наследство

Наследство совхозу досталось не ахти какое. Большая раздробленность участков, разобщенность коллектива по самостоятельным группам, привыкшим жить обособленно, — все это создавало определенные трудности на первом этапе развития. Потребовались большие усилия, чтобы сплотить людей, раздробленные участки слить в единый хозяйственный механизм. А самое главное: нужно было выйти из экономического кризиса, ведь после слияния колхозов соединились и их убытки, и они составили в общей сложности 95 тысяч рублей. Да и откуда было взяться прибылям, когда ни производственной базы, ни технической не было, когда годовая продуктивность коровы составляла 2628 килограммов, зерновых получали по 12,1 центнера с гектара, картофеля — по 40, а кукурузы — по 82.

Проблем было много, а главная из них — создание производственной базы. Это ведь сейчас в совхозе насчитывается 14 коровников, 15 телятников, семь силосных

траншей, четыре зерносушильных комплекса, комплекс для сушки и сортировки семян многолетних трав, склады активного вентилирования сена и 30 бункеров активного вентилирования зерна, 10 зерноскладов. Тридцать лет назад мы не имели и десятой доли этого.

Развитие производственной базы привело к росту показателей. Мы увеличили поголовье крупного рогатого скота с 1620 голов до 4225. Продуктивность каждой коровы давно перешагнула трехтысячный рубеж, и сейчас в год совхоз производит 6610 тонн молока, в четыре раза больше, чем 30 лет назад. Большое развитие получило растениеводство. Если в 1958 году мы собрали 52 892 центнера зерна, то теперь собираем 96 940, валовое производство картофеля увеличилось в четыре раза и достигло 4615 тонн. Все это дало возможность получать прибыли.

Можно привести другие показатели по увеличению технического потенциала хозяйства, по укреплению кормовой базы.

Секреты роста

Успехи не приходят сами, их добиваются люди. Но и на одном энтузиазме далеко не уедешь. Для поступательного движения нужен был поиск и использование резервов.

В животноводстве главным таким резервом стало улучшение породности дойного стада, селекционная работа, создание племенного ядра. Но, конечно, без укрепления кормовой базы нечего было и мечтать об этом. Рост кормовой базы наглядно отражается в следующем сравнении. Если в 1958 году в сов-

хозе запасали на одну корову для зимовки 15-18 центнеров кормовых единиц, то теперь — 25-30. Разумеется, увеличение запасов без изменения технологии скармливания вряд ли принесло бы отдачу, но улучшить эту технологию позволил кормоцех.

Заметную роль сыграло и совершенствование организации труда. Внедрена цеховая структура содержания стада: появились цехи раздоя и производства, созданы контрольные дворы. Входит в практику работы ферм коллективный подряд, а в последнее время — хозрасчет и семейный подряд.

В животноводстве немало замечательных тружеников. В первую очередь, это кавалер орденов Трудовой Славы III степени и «Знак Почета» — техник-осеменатор Екатерина Васильевна Костромкина, лучшие животноводы совхоза Валентина Петровна Жук и Рауль Закирович Рахимов.

Немало заслуженных людей и в полеводстве: кавалеры орденов Трудовой Славы III степени Валентин Николаевич Чепуштанов и Борис Васильевич Кузнецов, кавалер орденов Трудовой Славы Космодемьянский и «Знак Почета» Петр Николаевич Мещерягин.

Люди определяют главное — отношение к земле. Работает в Троицком отделении управляющим Георгий Иванович Логинов. Благодаря ему, совершенствуется организация труда в полеводстве, растет уважение к земле, внедрено локальное внесение минеральных удобрений. И урожайность стабильно растет.

Она растет в совхозе за счет общего повышения куль-

туры земледелия, увеличения дозы минеральных удобрений, внедрения новых сортов зерновых: ячменя Луч, овса Исетский. Немалую роль играет внедрение прогрессивных технологий в поле. Например, за счет улучшения качества семян и внедрения интенсивной технологии стали получать больше высококачественного зерна. Индустриальная технология и применение лучших сортов Невский и Уральский повысили валовый сбор картофеля, в том числе и раннего.

В полеводстве применяется звеньевая система работы, в звене по 3-4 человека. Как ни хлопотно было с такой раздробленностью, но все коллективы переведены на подряд. Организация труда совершенствуется и сейчас. Прежде полеводы получали зарплату по конечному результату, сейчас — в зависимости от валового дохода, а этот показатель включает в себя весь комплекс промежуточных.

Теперь у хозяйства есть четкая программа развития, прогресс уже не остановишь. Но сегодня мне хотелось бы вспомнить тех, кто был у истоков этих успехов и кто по сей день причастен к нему.

Наша гордость

Назвать всех ветеранов совхоза я не смогу при всем уважении к ним. Их много, людей, отдавших хозяйству лучшие свои годы, силы, знания. Но без рассказа о них не обойтись. Пусть не обидятся другие, я расскажу только о некоторых.

24 апреля 1958 года принят на работу трактористом в Троицкое отделение Петр Николаевич Мещерягин. (Окончание на 2-й стр.)

В ПОСТОЯННЫХ КОМИССИЯХ РАЙСОВЕТА

Почему не выполняются рекомендации?

Спланировав в начале созыва свою работу постоянная комиссия по Продовольственной программе предусмотрела проведение 11 заседаний, активное участие в подготовке вопросов на сессии и заседания исполкома райсовета, постоянную помощь депутатам — членам комиссии в выполнении их наказов, а также выполнение депутатами своих программ.

Проведено 5 заседаний, члены комиссий совместно со своим активом участвовали в подготовке 8 вопросов на сессии райсовета, сделан содоклад на второй сессии райсовета, подготовили 6 вопросов на заседания исполкома райсовета.

В течение 1987 года постоянной комиссия обсудила на своих заседаниях вопросы о ходе зимовки скота в Колчеданском совхозе (дважды), о выполнении производственной программы в совхозе имени Ленина, о ходе химизации полей в совхозах Пироговский и «Россия». Обсуждались проекты решений и докладов на предстоящих сессиях, рассматривался вопрос о развитии личных подсобных хозяйств в совхозах Каменский и Кисловский.

Принимая решения, стараемся проверять, что изменилось после нашего заседания. Так, после рассмотрения вопроса — по развитию личных подсобных хозяйств в Каменском совхозе несколько улучшилась работа в этом направлении, значительные изменения произошли в животноводстве и полеводстве совхоза «Россия».

Но есть у нас и «горящие» решения. Так, комиссия неоднократно обсуждала положение дел в животноводстве Колчеданского совхоза, давала свои рекомендации по устранению недостатков, но до сих пор мер по наведению порядка на фермах администрации не принято. Или не хотят в совхозе их устроить?

Дважды комиссия рас-

сматривала вопрос о выполнении планов химизации полей совхоза «Россия», где в соответствии с решением райисполкома ПМК-12 (начальник В. В. Стародумов) должна вывезти на поля торф в количестве 20 тысяч тонн. Однако решение исполкома товарищ Стародумов не думает выполнять, для него это, видимо, просто бумага. Он дважды приглашался на заседания комиссии, но ни разу не явился. На последнем своем заседании члены комиссии решили сделать депутатский запрос к В. В. Стародумову. А на недисциплинированного директора АПК «Урал» С. П. Сорокина, которая выразилась также в неявке на заседание комиссии, указали в письме на имя генерального директора АПК «Урал» Е. Л. Пильщикова и, думаю, нам будет дан конкретный ответ о принятых мерах к руководителю.

Беда нашей комиссии, да и не только нашей, в том, что на рекомендации, которые направляются в адрес руководителей, не всегда получаем ответ. Руководители «хранят» тайну ответа, проявляя тем самым безответственное отношение к исполнению решений. Постоянная комиссия должна более настойчиво добиваться выполнения своих рекомендаций.

Члены комиссии имеют 7 наказов избирателей. Мы держим на контроле ход выполнения наказов. Строится двухквартирный жилой дом в пос. Октябрьском, подбран проект, изготовление проектно-сметной документации на детсад в д. Большой Белоносской включено в титул совхоза имени Ленина на март 1989 года, сданы исходные данные на проектирование Каменск-Уральского филиала института «Свердловскпромпроект» внутрихозяйственной телефонной производственной связи в пос. Мартюш.

Вызывает озабоченность, что совхоз «Россия» откла-

дывает капитальный ремонт клуба в д. Часовой, который идет по наказу депутата В. А. Гусева, тормозятся работы по завершению строительства моста через реку Камышенку в с. Кисловском (наказ Г. Н. Чупиной), который согласно утвержденным на второй сессии райсовета мероприятиям должен быть построен в этом году.

Держим мы также на контроле выполнение депутатами их программ депутатской деятельности. Запланировали заслушивать на каждом заседании сообщения депутатов, входящих в комиссию, о выполнении депутатских программ. Все члены комиссии отчитались о своей работе в трудовых коллективах и на избирательных округах в декабре 1987 года.

В нашей работе имеются и недостатки, которые мы видим и будем их устранять. Так, в отчетном году мы не рассматривали вопросов по выполнению предприятиями и организациями района Закона СССР «Об охране природы», хотя здесь проблем немало.

Депутаты комиссии, так же, как и все остальные, включились в движение «Пятилетке ускорения» — высокую активность и эффективность депутатской деятельности. Однако далеко не все проявляют достойную активность. К примеру, на последнем заседании не были депутаты А. А. Кузьмин, Н. Е. Кунщикова. В этом направлении нам надо перестроить свою работу. У каждого депутата должна быть активная позиция во всех вопросах, это касается и не только членов нашей комиссии.

Мы понимаем, что в течение девяти месяцев с начала созыва постоянная комиссия по Продовольственной программе и охране природы не реализовала полностью все своей возможности по выполнению возложенных на нее обязанностей, мы только начали перестройку деятельности в повышении результативности и эффективности всей нашей работы. Думаю, выражу мнение всех членов комиссии, что мы направим свои усилия на устранение отмеченных недостатков.

Л. УСТИНОВА,

председатель постоянной комиссии по Продовольственной программе.



Пять лет состоит членом автотруженин Сосновского совхоза Александр Викторович Шадрин, а всего в ней 24 человека. Общественники под руководством командира дружины коммуниста В. А. Кузьмина проводят рейды по пятницам и субботам, контролируя внутрихозяйствен-

ные дороги. Кстати, серьезных нарушений правил дорожного движения здешние водители давно уже не делают — привыкли к контролю. Кроме Шадрина работают А. С. Соломен, И. А. Пономарев, А. Г. Фалалеев, М. В. Гусев, и другие. Фото С. Окулова.

РЕФОРМА ШКОЛЫ: ОПЫТ, ПРОБЛЕМЫ И ПОИСКИ

ЧТОБЫ ХОРОШО РАБОТАЛОСЬ

ИТОГИ РАЙОННОГО СМОТРА ШКОЛЬНЫХ КАБИНЕТОВ

Закончился районный смотр кабинетов школ. Его цель: укрепление и дальнейшее совершенствование материальной базы. На пленуме ЦК КПСС говорилось, что укрепление материальной базы учреждений народного образования является одним из главных факторов совершенствования учебного-воспитательного процесса школы. Следует отметить, что школы не стоят на одном уровне, из года в год растут и совершенствуются их материальная база. Многие кабинеты стали поистине творческой лабораторией учителя. Это кабинеты русского языка и литературы, иностранного языка Маминской средней школы (зав. кабинетами Л. В. Поникорова и В. М. Чудинова); кабинеты истории, биологии и математики Рыбниковской школы (зав. кабинетами Н. А. Еремина, Е. П. Яковлева и Н. И. Головинова); кабинет физики Травянской школы (зав. В. М. Таптыгина).

Эти кабинеты отличаются частотой, уютом, отвечают всем современным требова-

ниям: накоплен богатейший дидактический материал и систематизирован, имеются в наличии все необходимые технические средства обучения, тематическое и поурочное планирование. Заслуживают поощрения учителя Рыбниковской средней школы, где 7 кабинетов заняли первые и вторые места. В Бродовской средней школе 12 кабинетов-призеров.

По итогам смотра Бродовская школа вышла на первое место, Рыбниковская на втором и Клевакинская на третьем месте.

Если сравнивать с прошлым годом, то на том же уровне остались Покровская и Пироговская средние школы. Большой шаг вперед сделала Сосновская школа, она занимает пятое место. Хорошо потрудились здесь учителя начальных классов и учителя русского языка и литературы И. С. Заостровных и истории А. Н. Привалов.

Из восьмилетних школ хочется сказать доброе слово в адрес Черемховской, Перелобовской и Кисловской школ. За последние годы они значительно преобразились. Много сделано в кабинетах

учителями З. Г. Каркавиной и Л. И. Девятовых (Перелобовская школа); З. П. Лобовой и Т. А. Бабаян (Кисловская); Г. Н. Шигановой и О. В. Грибановой (Черемховская). И, наверное, стоит задуматься коллективу Новобобовской школы, которая уже в течение двух лет занимает последнее место в смотре кабинетов.

В районе с каждым годом укрепляется материальная база трудовой подготовки учащихся. Повсеместно созданы условия для обучения младших школьников. Но кабинеты ручного труда Бродовской, Клевакинской, Маминской школ и Колчеданской школы-интерната заслуживают особого одобрения.

Во всех средних школах оборудованы учебно-методические кабинеты по профориентации. Кабинеты Бродовской, Каменской, Новобобовской школ стали центром профориентационной работы. И естественно, там, где создана хорошая материальная база, коллективы добиваются высоких результатов. В. ТОКАРЕВА, методист района.

Совхозу «Мамино» — 30 лет

ЗЕМЛЯ НАШЕЙ ОБЩЕЙ ЗАБОТЫ

(Окончание.)

Начало на 1-й стр.)

Запись об этом — единственная в его трудовой книжке. Много лет возглавлял он звено картофелеводов. Любящий землю по-настоящему, он старается применить в работе все новое и очень переживает за дело. А как работает! Все мы помним прошлый год, особенно тяжелый для картофелеводов. Но звено П. Н. Мещерягина получило тогда по 150 центнеров клубней с гектара. Много у звеньевых награды. Совхозных, районных, областных. Но самые дорогие — орден Трудового Красного Знамени и орден «Знак Почета». Огромным трудом заслужено признанием и уважение односельчан.

Еще в колхозе «Урал» начал трудовую деятельность Валентин Николаевич Чепуштанов. В нашем совхозе работает со дня основания. Вообще-то он тракторист, но был и бригадиром, и на-

чальником зерносушильного комплекса, в прошлом году — оператором КЗС. Мы знаем его как добросовестного, безотказного работника, способного организатора.

Хорошо известен в Троицком отделении тракторист первого класса Борис Васильевич Кузнецов, орденносец, ударник пятилеток, неоднократный победитель Всесоюзного социалистического соревнования. И пусть сейчас он не в поле, работает на экскаваторе, земля родная и для него стала местом проявления трудовой доблести.

Добрых слов заслужил беззаветной преданностью земле и Николай Федорович Засыпкин, работавший на полях Стариковского и Троицкого отделений, бывший помощник бригадира, теплотехник. Ураганик, пешей пятилетки, он тоже не раз становился победителем соревнования. А начал работать еще в 1947 году на целинных землях, за что имеет медаль. Его отлич-

ительная черта — быстро схватывать и применять у себя прогрессивные приемы труда.

В животноводстве тоже немало замечательных тружеников, ветеранов совхоза: Александр Иосифович Попов и Алевтина Александровна Кузнецова, Андрей Васильевич Истоин и Николай Яковлевич Привалов. Большое спасибо вам, ветераны, за то, что подняли хозяйство и не расстаетесь с ним до сих пор.

Для того и живем

Поэт сказал: «Человеку по работе воздается честь». Это точно. Ведь нет у совхоза другой цели, как повышение благосостояния его тружеников, удовлетворение социальных-бытовых нужд коллектива. Для этого все мы живем и работаем.

Меняется внешний облик совхозных деревень. Только в последние годы построили четыре восемнадцатиквартирных дома и пять — 16-

квартирных, 46 двухквартирных, много другого жилья. Кроме того, появились такие крупные объекты социального назначения, как Дом культуры на 300 мест, детский комбинат на 140 мест.

В личном пользовании наших тружеников — около ста легковых автомобилей, немало тяжелых мотоциклов, многие имеют крепкие личные хозяйства. Растет благосостояние людей. Только зарплата за эти тридцать лет повысилась с 63 рублей до 200 с лишним. А сколько приходится на каждого через общественные фонды потребления и сказать трудно.

В Шиловском, Маминском, Искетском отделениях есть прекрасные Дома животноводов, где размещены душевые и бытовые комнаты, медпункты, буфеты, столовые. На очереди — строительство таких же домов для механизаторов.

Улучшаются дороги, а с ними и автобусное движение.

Нынче строится асфальтированная дорога к Шиловой. Облегчается ручная труд. Реконструируется десять коровников, например, позволила внедрить там полную механизацию. Продолжается газификация жилья, а нынче запланировано газифицировать и АИСТ.

Огромные суммы тратит совхоз на улучшение условий труда и быта своих рабочих. Люди заслужили их и не раз еще ответят на заботу благодарным трудом.

Приходи, завтра

Успехи сегодняшнего дня неотделимы от прошлого так же, как от будущего. На рубеже легче оглянуться назад, но легче увидеть и перспективу. Но, чтобы планы эти стали реальностью, нужно много и упорно трудиться.

Одна из основных задач недалекого будущего — перевод хозяйства на самофинансирование. Задача сложная. Для этого нужно иметь около двух миллионов рублей прибыли, пока же рентабельность низка. На чем терять?

Все мы живем от земли, но мало о ней пока еще заботимся. Недостаточно вносим органики, не готовим компосты. Надо завозить на каждый гектар хотя бы по 20 тонн местных удобрений, а не вы-

ходит. Необходимо вплотную заняться механизацией уборки картофеля и корнеплодов, а это возможно лишь при грамотной работе с землей. Низка еще отдача естественных угодий: сенокосов, пастбищ, не дают полной отдачи орошаемые участки. Не в полную меру используются зернотока, сушилки, сортировки. Вот проблемы, над которыми предстоит работать земледельцам. А у животноводов нет задачи главнее, чем повышение продуктивности скота и улучшение качества продукции, снижение ее себестоимости.

Большие надежды возлагают маминцы на перестройку, на внедрение полного хозрасчета, арендного и семейного подряда, введения цеховой структуры производства. Но перестройка не произойдет сама по себе. Уже сегодня мы отстали от многих хозяйств района в организации цеховой структуры.

Работы много. Но есть порок в пороховницах, есть горячее стремление жить еще лучше, а значит еще трудиться. Это желание и двигает совхоз по пути дальнейшего развития.

Г. ЮСУПОВ,
директор совхоза «Мамино».

ТЕХНОЛОГИЯ ГОЛЛАНДСКАЯ, А ЛЮДИ УРАЛЬСКИЕ

БЕСЕДА ЗА «КРУГЛЫМ СТОЛОМ»

Потаскуевское картофельное поле Пироговского совхоза — 390 гектаров. Нынче здесь намечается развести перспективные сорта. Этой теме и посвящена была наша беседа в хозяйстве.

Главный агроном Ю. С. Граков: — Не сразу мы решились на столь серьезный шаг, и не случайно для него выбрали именно потаскуевские поля. Здесь поработали с севооборотом, выровняли почву, внесли органику в полном объеме, — а это важнейшие составные голландской технологии возделывания картофеля. С осени вспахали зябь, под ранние сорта внесли калийные удобрения, планируем обработку почвы фрезерным культиватором. Для средних и поздних посадок обработали почву сперва плугом ПРСН-12, а потом фрезерным культиватором. Дальше — нарезка гребней и без разрыва посадки с внесением комплексных удобрений и одновременным протравливанием семян.

Корреспондент: — Голландская технология, видимо, дороже обычной. Насколько оправданы затраты?

Звеньевой А. Н. Новокрещенов: — Конечно, дороже. Нам же пришлось приобрести много новой техники. Например, плуг ПРСН-12. Но на нем сразу 12 лемехов, и пахать он может на любую глубину, а нам надо 35—40 сантиметров. Потом, фрезерные культиваторы КВК-4 купили, три скоростные сажалки, КСМ-4. Без них не обойтись, сроки важны, а новые сажалки можно загружать любым транспортом и сразу по 1450 килограммов. Значит, длина гона увеличится в полтора раза, а это — скорость, время.

Член звена А. В. Новокрещенов: — Скорость при этой технологии все и решит, и еще — хорошая подготовка почвы и набор удобрений.

Ю. С. Граков: — Затраты, конечно, большие, только ведь надо задачи учитывать. Нам важно хорошие семена получить. Есть у нас Уральского раннего 1000 тонн, Невского среднего — 600 тонн, и главная надежда — на перспективный Белоярский ран-

ний. Он продолговатой формы (ценное качество столового картофеля), хорошо хранится. А урожайность его даже в прошлом году вышла 320 центнеров. Пока у нас семян этого сорта мало. Вот нынче и будем выращивать свои. Разве не стоит это затратить?

А. Н. Новокрещенов: — Мы решили под хорошие сорта отвести 320 гектаров. Даже если по 120 центнеров с каждого соберем, три тысячи тонн хороших семян засыпать сможем. Потребность же в совхозе — 4000 тонн. Удастся — в один год с сортообновлением по всему совхозу справимся, а нет, так в будущем будем заканчивать.

Корреспондент: — Дельная задумка, только справитесь ли?

А. В. Новокрещенов: — Вот и я сомневаюсь. Запчастей нет, резины на колесную технику нет. Как будем работать? Неужели для такого дела совхоз звено из шести человек обеспечить не может!

Управляющий Потаскуев-

ским отделением А. А. Окулов: Конечно же, поможем звену, ведь разведение семенного картофеля — главная наша задача на этот год. На переборку клубней на правим дополнительные силы, техники дадим, если нужно, удобрения есть.

А. Н. Новокрещенов: — Ну вот, если поможете, то весь комплекс весенне-полевых работ проведем за 15 дней. Тут правильно Алек-

ПРОГРАММА «КАРТОФЕЛЬ»

сандр Викторович говорил, скорость при голландской технологии — главное. А нам нужен успех. Мы же в прошлом году по 107 центнеров с гектара взяли, а нынче план 118. Как будто все готово: семена хорошие, техника в порядке, задержание влаги провели. А все равно душа не на месте. Вот уж начнем — там видно будет.

Корреспондент: — Вы запланировали значительные площади для раннего картофеля. Но раз придаете такое большое значение производству семян лучших сортов, может, отказаться от ранней картошки, не гнаться за двумя зайцами сразу?

Ю. С. Граков: — Рады бы. Но, во-первых, хороших семян на всю площадь не хватит. А во-вторых, звено-то на подраде, оплату по конечному результату получать будем. А ранняя картошка, ею засеяно 68 гектаров, стоит в июне 40 копеек килограмм, во время же массовой уборки возьмем за тот же килограмм 12,5 копейки. От ранней нельзя отказываться, мы решили продать ее 350 тонн, а найдутся покупатели — и больше.

Корреспондент: — А что с покупателями?

Ю. С. Граков: — Тут вот какая ситуация. Торговые организации заключают с нами договор и больше того, что указано в договоре, не берут. Это сдерживает реализацию.

Корреспондент: — Теперь

пока первый участок не уборут. Так они пригрозили совсем уехать.

Ю. С. Граков: — Нынче еще хуже будет, вообще смешно. Вместо того, чтобы прикрепить к совхозу рабочих из райцентра, обещают прислать 250 человек из Нижнего Тагила.

А. А. Окулов: — Их же всех разместить где-то надо, накормить, обсушить. Почему местных-то не дали?

Ю. С. Граков: — Не знаю, так область распорядилась. Договор уже заключен, и в нем указано, что если шефы не уборут дочиства поле, то убытки за разницу между контрольной уборкой и фактической будут возмещать.

А. Н. Новокрещенов: — Вот это правильно!

Ю. С. Граков: — Погодите радоваться. Там же сказано еще, что если совхоз не обеспечит шефов фронтом работы, то будет платить за каждый день простоя 100 рублей.

М. Н. Паюсов: — Сладится, что раньше времени говорить, сегодняшних дел еще много. Я вот двадцать годов картошкой занимаюсь, в 1972 году даже второе место по области занял, вырастил тогда, как сейчас помню, по 260 центнеров с гектара. Так вот я вам говорю: пора семена готовить. Будем выезжать, а семена холодные, какой от них урожай? Надо уже калибровать и сортировать клубни.

Ю. С. Граков: — За этим дело не встанет. Из конторы людей поднимем. С Сипавского отделения всех сниму — поможем.

М. Н. Паюсов: — Надо помочь. И еще надо нам, мужики, с техникой бережливой быть. Я одной сажалкой семь лет работал, а тут — два года и нет ее. Это же все на себестоимость...

Долго еще говорили между собой участники «круглого стола», решали с какого участка лучше начинать, кого на какую технику посадить. Редакция организовала этот разговор для будущей публикации, а, оказалось, он нужен был и коллективу для решения своих дел. В заключение картофелеводы сказали, что вырастят в этом году 46 000 тысяч центнеров картофеля, и, как обещали, — отличного.

В. ГАРИЧЕВ.
На снимке: (слева направо): Ю. С. Граков, М. Н. Паюсов, А. В. Новокрещенов, А. А. Окулов.

Фото С. Окулова.



**СВЕРДЛОВСКИЙ
ИНФОРМ-
ЦЕНТР
СООБЩАЕТ**

МАШИНА ДЛЯ МОЙКИ ФЛЯГ

Свердловским специальным проектно-конструкторским бюро РПМО «Росагропромаш» разработана машина, предназначенная для санитарной обработки молочных фляг вместимостью 26, 38 и 40 литров. Основными составными частями машины являются моечная камера, насосы, цепной конвейер, шкаф управления, установка для обеззараживания воды бактерицидными лучами.

Предусмотрено шесть зон обработки фляг: ополаскивания внутренней и наружной поверхностей водой, мойки моющим раствором, мойки горячей водой, ополаскивания внутренней поверхности водопроводной водой (вода подается только на наружную поверхность).

Фляги вручную ставятся на цепной конвейер горловиной вниз, движутся через все зоны обработки. При выходе из моечной камеры они поступают на опрокидыватель, а затем на конвейер разливочной машины. При ручной разгрузке фляг на направляющих опрокидывателя устанавливается стол.

ПРИЗНАКИ ЧИСТОПОРОДНОГО И ПОМЕСНОГО СКОТА

В совхозе «Ревдинский» Свердловской области уральский черно-пестрый скот совершенствуется быками голштинской породы. Изучены хозяйственно полезные признаки трех групп животных: 1 группа — чистопородные голштинские, 2 — первотелки полукровности голштинской породы и 3 — животные уральской черно-пестрой породы.

Анализ молочной продуктивности показывает, что у чистопородных голштинов удой выше на 1654 кг, у помесей — на 1200 кг по сравнению с животными уральской черно-пестрой породы. Первотелки селекции ФРГ крупнее, их живая масса выше помесей на 86 кг, уральской черно-пестрой на 95 кг. Отсюда коэффициент молочности (количество молока на 100 кг живой массы) соответственно 1000, 920 и 832 кг. Молочная продуктивность связана с лучшей формой вымени и большей скоростью молокоотдачи.

В Свердловской области лактирующие чистопородные голштинки находятся в Красноуфимском совхозе-техникуме. В области имеются и животные различной доли кровности по голштинской породе. Их удой по сравнению со сверстницами по черно-пестрой породе различен. Так, животные 1/2 доли крови по улучшающей породе надоили больше по 1 лактации на 92 кг, второй — на 105, третьей — на 180 кг.

В ходе исследований выявлено, что основные селекционные признаки лучше у первотелок импортной селекции. В связи с этим необходимо создать из импортного поголовья и их репродукции селекционную группу с закладкой линий и семейств.

Более подробные сведения об этих новшествах можно получить в Свердловском центре научнотехнической информации и пропаганды по адресу: 620095, г. Свердловск, ул. Малышева, 101 или по телефону 55-54-38.

ПРОДОВОЛЬСТВЕННАЯ ПРОГРАММА — ДЕЛО ВСЕНАРОДНОЕ ОТ ОБРАЩЕНИЯ — К ДЕЛУ

В опубликованном 16 февраля в газете «Уральский рабочий» обращении обласполкома к депутатам, руководителям колхозов, совхозов и предприятий, всему населению области содержится призыв развивать различные подсобные хозяйства. Мы с мужем решили расширить и свою небольшую кролиководческую ферму.

В прошлом году мы вырастили двадцать кроликов, а нынче задумали вырастить 60. Оставили на зиму четырех крольчих. Кормили их кухонными отходами, мешанкой вареного картофеля с комбикормом. Это особого труда для нас не составляло. А когда получили приплод и кроликов насчитывалось уже более двадцати, то готовить для них корм каждый день, да еще систематически мыть кормушки стало трудно, это отнимает много времени.

Обратились в городское общество кролиководов, что

создано при райзаготконторе, за консультацией и не остались без помощи.

Получили в райзаготконторе 630 килограммов гранулированного комбикорма. Он предназначен специально для кроликов, его не требуется увлажнять или варить. Даем его россыпью, в сухом виде. Да и не просто получили, а — с доставкой на дом. Кроме того нас занесли в списки для выделения сенокосной делянки, для приобретения племенного молодняка по ценам, сниженным на 30 процентов от закупочных.

Большое спасибо руководителям райпотребсоюза и райзаготконторы за обеспечение кормами кролиководов-любителей. Считаю, что обращение обласполкома подкрепляется конкретным делом. А мы при таком отношении в следующем году вырастим не менее 100 кроликов.

Л. БРЮХОВЕЦКАЯ,

СОВЕТЫ СПЕЦИАЛИСТА

Будь здорова, буренка

Нередко приходится видеть растерянность и горе владельцев личного скота, когда какая-нибудь хворь пристанет к их буренке. Очень часто этой хворью является родильный парез — результат однообразного неполноценного рациона. Как правило, страдают им животные с личного подворья, потому что корма на фермах более разнообразные, более насыщены витаминизированными и белковыми добавками. Там и патоку дают, и корнеплоды, и различные микродобавки. Крестьянская буренка этого не видит. В лучшем случае она получает сено, солому, по возможности концентраты, ну, и немного картофеля. Поэтому организм таких животных более подвержен болезням.

Родильный парез по своей сути — это полупаралич. Вообще параличи — трудноразличимые болезни и очень часто необратимы. Но родильный парез в начальной стадии обратим. Он развивается у коров из-за дефицита в крови животного солей кальция (гипокальцедемия).

Дефицит кальция обостряется, так как этот микроэлемент выдвигается с молоком. От недостатка кальция страдает центральная нервная система, что приводит к коматозному состоянию.

Чаще всего это заболевание возникает в течение первых 2—3 суток после отела. На первом этапе отмечается шаткость задних ног. Корова ложится. С прекращением работы преджелудков корова ни на что не реагирует, теряет тактильную и болевую чувствительность. Начинает падать температура тела. Без оказания срочной ветеринарной помощи, такое животное обречено, оно погибнет через трое суток. Иммунистета к болезни организм не вырабатывает, то есть вылеченное однажды животное опять может заболеть парезом после очередного рожения. Но предупредить это заболевание все же можно. Для профилактики достаточно соблюдать несколько простых легкодоступных мероприятий. Во-первых, в сухостойный

период в рацион животного необходимо вводить минеральные добавки, богатые прежде всего солями кальция. Это мел, костная, мясокостная мука, монодигидрофосфат. Наибольший эффект дает применение пережженных костей, богатых кальцием, калием, медью, фосфором, цинком, железом и так далее в нужных для животных соотношениях. Можно применять также и синтетические препараты, например, глюконат кальция. Во-вторых, необходимо соблюдать тактику доения в течение первых трех суток после отела. Это достигается 4—5 кратным доением в сутки, выдаивая за раз не более 2—3 литров.

Соблюдение этих мер позволит избежать родильного пареза в последующем. Кстати, эти меры целесообразно соблюдать для любых высокоудойных коров в личном хозяйстве.

А. ФЕНДЕР,
заведующий Клевакинским ветучастком.

КУДА ПОЙТИ УЧИТЬСЯ?

И песня, и танец, и стихи

Любишь ли ты песню? А танец? А стихи? А может быть, ты увлекаешься кино-съемкой? Или мечтаешь постигнуть секреты актерского мастерства? Если ты дружен с искусством, с книгой, если ты любишь жизнь, людей и мечтаешь избрать профессию, дарящую людям радость — поступай к нам учиться! Свердловское культурно-просветительное училище ждет тебя!

Трудом ежедневно приносить людям радость, делать их жизнь яркой, счастливой, наполненной.

Профессия библиотекаря во все времена вызвала у людей чувство глубокого почтения. Библиотекарями работали многие писатели и ученые: И. А. Крылов, В. В. Стасов, Н. И. Лобачевский, Ф. В. Гладков. Библиотекарь должен много знать и уметь: найти нужную книгу среди сотен и тысяч других, установить контакт с читателем, узнать его мнение о прочитанной книге и заинтересовать новой, подготовить и провести читательскую конференцию, диспут, литературный вечер и устный журнал.

Наше училище было открыто в 1957 году, недавно отменило 30-летний юбилей, а в 1976 году получило новое здание. Училище имеет хорошо оборудованные кабинеты и лаборатории, классы индивидуальных занятий, спортивный и актовый залы, столовую, благоустроенное общежитие.

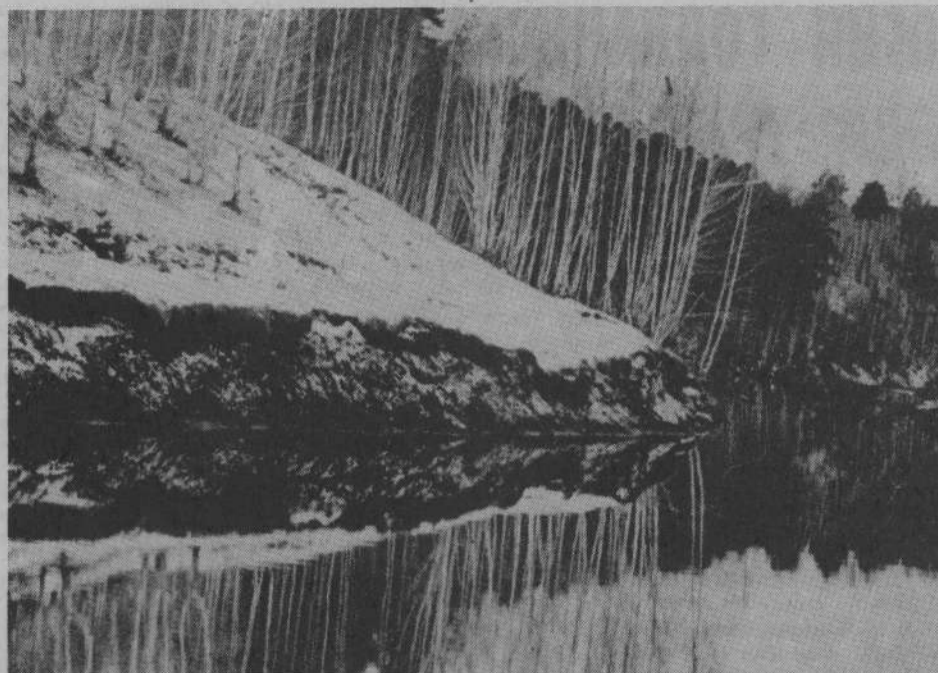
Обучение ведется в очной и заочной форме. Выпускники направляются на работу в города и села области. На селе клубному работнику предоставляются льготы, бесплатное жилье и коммунальные услуги.

Срок обучения на библиотечном отделении — 1 год 10 месяцев, на клубном отделении — 2 года 4 месяца. Прием документов с 1 июля по 19 августа, вступительные экзамены с 10 по 20 августа. Все поступающие сдают два экзамена: русский язык и литературу (сочинение), историю СССР. Поступающие на клубное отделение, кроме специализации «руководитель фотокинсамодельности», проходят проверку музыкальных, хореографических и театральных данных — в зависимости от специальности. Приглашаются лица как с музыкальным образованием, так и без специальной музыкальной подготовки.

Культпросветработник сегодня — это руководитель, отвечающий самым высоким партийным требованиям. Это и организатор, и воспитатель, и компетентный специалист, и администратор, и хороший общественник. Стать таким вам поможет клубное и библиотечное отделение, которые имеют наше училище.

Участь на клубном отделении, вы сможете воплотить в жизнь мечту — своим

Наш адрес: 620147, г. Свердловск, проезд Решетникова, 5.



Тихий день.

Фотохуд А. Люкшина.

НАШИ КОНСУЛЬТАЦИИ К сведению вкладчиков

Безналичная форма пополнения вкладов экономит ваше личное время. Для пополнения вкладов безналичным путем необходимо подать в бухгалтерию предприятия, организации заявление о перечислении сумм из денежных доходов на счет по вкладу. Во вклад можно перечислять суммы из заработной платы, единовременное вознаграждение за выслугу лет, пенсии, средства, причитающиеся населению за проданную государственную сельскохозяйственную продукцию, страховые суммы и т. д. Надежно, выгодно, удобно!

Т. ЛАВРЕНТЬЕВА, контролер сбербанка с. Клевакинского.

Агрометеобозор за 11 декаду апреля

Прошедшая декада характеризовалась неустойчивой погодой. Теплая сменялась холодной и наоборот. Дважды ложился временный снежный покров. В связи с этим начало вегетационного периода передвинулось ближе к многолетнему сроку. Наиболее холодным оказалось 17 апреля отрицательной среднесуточной температурой — 17 градусов. Минимальная температура воздуха ниже нуля держалась в течение 5 ночей. Абсолютный максимум 16,1 градуса отмечался 19 апреля. Средняя декадная температура воздуха составила 4,8 градуса, многолетнее значение 4,1, в прошлом году — 2,7 градуса. Очень теплой декада была в 1975 году с температурой 12,2 градуса, морозной — в 1942 — минус 1,5

градуса. Наибольшее число дней были с осадками в виде дождя, мокрого снега. Норма осадков за декаду — 8 мм, а выпало 29,5 мм, т. е. в 3,7 раза больше. В прошлом году было 8 мм. Не было осадков в 1976 году, а наибольшая их сумма — 33,8 мм — зарегистрирована в 1967 году. Почва оттаяла на 39 см. Температура почвы на глубине 5 и 10 см. на конец декады равна 7 и 6 градусам соответственно.

В теплые дни в дневные часы у озимых культур наблюдалось дальнейшее появление зелени. 20 апреля отмечена массовая фаза сокодвижения у березы.

Л. МОРОЗОВА, агрометеоролог Новоисетского агрометпоста.

СООБЩАЕТ 02

В с. Позарихе, взломав двери, преступник проник в квартиру Кондратьевой и совершил кражу личного имущества на сумму около 700 рублей. Приняты меры к розыску, вор установлен и задержан. Им оказался житель г. Каменска-Уральского Д. В. Шишов.

В с. Клевакинском из квартиры Белоносовой, через форточку похищен магнитофон «Протон-402». В результате расследования было установлено, что кражу совершил житель г. Каменска-Уральского В. В. Койнов.

В с. Сипавском неизвестный похитил из квартиры Болотова магнитофон «Соната-216» с тремя кассетами. Ведется розыск.

В с. Позарихе М. М. Бакустин в состоянии алкогольного опьянения, учинил дома скандал, угрожал ножом. Привлекается к уголовной ответственности.

А. И. Дементьева из с. Травянского за изготовление браги оштрафована на 100 рублей.

Н. А. Степанов из с. Покровского за приобретение браги оштрафован на 100 рублей.

В. А. Куренева, рабочая совхоза «Россия», за приобретение браги оштрафована на 100 рублей.

Подборка подготовлена работниками райотдела внутренних дел.

Редактор Г. Н. ЧУПИНА.

Наш справочный отдел

Куда пойти учиться?

СРЕДНЕЕ ПРОФТЕХУЧИЛИЩЕ № 64 приглашает выпускников школ с образованием 8 классов для обучения по следующим СПЕЦИАЛЬНОСТЯМ: машинист крана мостового, козлового, башенного; машинист бульдозера, скрепера, грейдера прицепного; маляр строительный, штукатур; электросварщик ручной сварки; лаборант по испытанию строительных материалов; станочник деревообрабатывающих станков; монтажник оборудования металлургических заводов, электросварщик; монтажник стальных и железобетонных конструкций; электросварщик; каменщик-монтажник стальных и железобетонных конструкций; арматурщик-электросварщик; оператор пульт управления оборудованием железобетонного производства. С образованием 10 классов: машинист крана мостового, козлового, башенного; оператор почтово-телеграфной связи; машинист экскаватора; портной по пошиву легкого платья; монтажник стальных и железобетонных конструкций, электросварщик. Срок обучения с образованием 8 классов — 3 года, с образованием 10 классов — 10

месяцев. Учащиеся с образованием 8 классов обеспечиваются бесплатно трех-четырёхразовым питанием, обмундированием, спецодеждой, дополнительно получают от базовых предприятий стипендию 30 рублей в месяц. По окончании училища получают диплом об окончании среднего учебного заведения.

Учащиеся с образованием 10 классов получают стипендию от 30 до 80 рублей в месяц.

Во время прохождения производственной практики на предприятиях учащимся выплачивается 50 процентов от заработанных сумм.

Все нуждающиеся обеспечиваются общежитием.

При поступлении иметь документы: паспорт или свидетельство о рождении, документ об образовании, характеристику, фотографии 3x4-6 штук, медсправку о прививках, заявление от поступающего и от родителей.

Обращаться по адресу: г. Каменск-Уральский, ул. Октябрьская, 99. Телефоны: 2-36-09, 2-74-37. Проезд автобусами № 9, 19, 20, троллейбусом № 5, остановка «49-й квартал».

АДРЕС РЕДАКЦИИ: 623409, г. Каменск-Уральский, ул. Ленина, 117, второй этаж. ТЕЛЕФОНЫ: редактор 3-63-06, зам. редактора и отдел партийной жизни 3-50-58, отв. секретарь 3-42-19, комсомольский отдел 3-16-69, экономический отдел 3-54-29, отдел писем, культуры и быта 3-43-60, бухгалтер 3-56-12, корректор 3-02-29.

Индекс 53861. Офсетная печать с фотонабора. Объем 1 печ. лист.

К-Уральская типография управления издательств, полиграфии и книжной торговли

Услуги населению

Прачечная и химчистка «НОВОСТЬ» ПРЕДЛАГАЕТ свои услуги по химчистке спецодежды и постельного белья для детских учреждений, пионерских лагерей, совхозов и других организаций по безналичному расчету. Транспортровку обеспечиваем. Наш адрес: г. Каменск-Уральский, ул. Парковая, 11-а. Телефон: 3-12-19.

К СВЕДЕНИЮ ТЕЛЕЗРИТЕЛЕЙ

Государственная инспекция электросвязи (ГИЭ) принимает заявления на выявление промышленных помех приему телепередач, транслируемых телевизионными передающими устройствами Каменска-Уральского и УКВ-4М-вещания. Заявления рассматриваются при условии: исправного телевизора, антенно-фидерного устройства заявителя, прием телепередач осуществляется в зоне уверенного приема, в отдельных случаях заявления принимаются из населенных пунктов, расположенных вне зоны уверенного приема, где ранее имел место удовлетворительный прием.

Подтверждением того, что причиной некачественного приема является промышленная помеха, может быть проверка заявителем качества приема телепередач на телевизорах в соседних квартирах и домах.

Вопросами исправности телевизоров, антенно-фидерного устройства, консультацией по зоне уверенного приема занимается завод по ремонту телерадиоаппаратуры. Заявления на выявление промышленных помех принимаются как в письменном виде (почтовый адрес: 620027, г. Свердловск-27, аб/ящик № 19, Государственная инспекция электросвязи), так и по телефону: 22-75-34.

В заявлении необходимо указать: фамилию, имя, отчество и адрес, телефоны (домашний и служебный), тип телевизора (приемника), наличие помех у соседей, время действия помех и их характер, время, удобное для посещения.

Газета выходит три раза в неделю: во вторник, четверг и субботу

Внимание!

Во избежание поражения людей и животных электрическим током, возникновения пожаров, КАТЕГОРИЧЕСКИ ЗАПРЕЩАЕТСЯ: самовольно делать присоединения к электрическим проводам воздушных линий, подходить к лежащему проводу на расстояние ближе 10 метров, прикасаться к обвисшим и оборванным проводам, влезать на столбы воздушных линий, заходить в трансформаторные подстанции, включать рубильники и разъединители.

В охранный зоне электролинии (20 метров от крайних проводов по обе стороны) без согласования с администрацией электросети СТРОГО ЗАПРЕЩАЕТСЯ: производить строительные и земельные работы, складировать какие-либо материалы (стога сена, соломы, штабеля леса и т. д.), устраивать стоянки машин, выполнять сельскохозяйственные работы с применением высокогабаритных машин высотой более 3 метров, рубить деревья, разводить костры, устраивать выгул животных.

О всех повреждениях, замеченных на электрических линиях (обрыв или обвисание провода, падение или сильный наклон опор и т. д.) немедленно сообщите ПО АДРЕСУ: г. Каменск-Уральский, ул. Челябинская, д. 62 или по телефонам: 2-75-09, 2-78-09.

ПОМНИТЕ, что неосторожное обращение с электроустановками может привести к несчастным случаям со смертельным исходом.

Закупаем Хозрасчетное торговое объединение АПК «Урал» ЗАКУПАЕТ у населения мясо говядины, живой скот, картофель. Обращаться по адресу: г. Каменск-Уральский, ул. 1-я Синарская, 1, ХТО АПК «Урал». Телефоны: 3-44-52, 3-41-20, 3-10-45.

Продается кирпичный дом на пос. Хозспособ в г. Каменск-Уральском. Обращаться после 18-00 по адресу: ул. Кунавина, 6, кв. 54.

В письмах в редакцию указывайте полностью ваши фамилию, имя, отчество, место работы и должность, полный домашний адрес, дату письма.

НС 06219 Заказ 1137 Тираж 8025

Свердловского облисполкома, 623400, Каменск-Уральский ул. Жданова, 4 кв.