

# П Л А М Я

ОРГАН КАМЕНСКОГО РАЙОННОГО КОМИТЕТА КПСС И РАЙОННОГО  
СОВЕТА НАРОДНЫХ ДЕПУТАТОВ СВЕРДЛОВСКОЙ ОБЛАСТИ

Газета издается  
с апреля 1965 года

№ 36 (3853)

ЧЕТВЕРГ,  
29 марта 1990 года.

Цена 3 коп.

ПЕРВАЯ СЕССИЯ РАЙОННОГО СОВЕТА

## ШАГ ПЕРВЫЙ—ШАГ ВАЖНЫЙ

Первая сессия районного Совета народных депутатов 21-го созыва состоялась 23 марта. Открыл ее руководитель оргкомитета по подготовке сессии председатель райисполкома С. М. Чемезов. Слово предоставляется председателю районной избирательной комиссии В. Е. Фоминых. Он проинформировал собравшихся о результатах выборов народных депутатов в райсовет. После повторного голосования зарегистрировано 45 народных депутатов, — сказал в частности В. Е. Фоминых. — Нужно отметить, что всегда было выдвинуто 95 кандидатов, 15 из них не дали согласия баллотироваться. В результате в предвыборную

борьбу вступили 80 кандидатов. Но после их регистрации 7 кандидатов сняли свои кандидатуры. По избирательным округам №№ 5, 12, 34 было включено три кандидата. Таким образом, в бюллетени для тайного голосования было включено 76 кандидатов в депутаты. 4 марта в голосовании приняло участие 85 процентов избирателей от общего их количества. Зарегистрировано 41 народный депутат. 18 марта — еще четверых. По избирательным округам №№ 2, 3, 6, 16, 42, где ни один из кандидатов в депутаты не был избран, 22 апреля состоятся повторные выборы. После доклада избирается

мандатная комиссия во главе с депутатом Г. В. Кононовой, которая проверила полномочия депутатов райсовета. Депутатами избрано 7 рабочих, 9 руководителей совхозов и главных специалистов работников, 6 — советских, 1 работник торговли, 2 работника здравоохранения, 3 работника промышленности и строительства. Среди депутатов 32 члена КПСС, или 71,1 процента, 13 беспартийных, или 28,9 процента, 17 женщин, или 37,8 процента. В возрасте до 30 лет — 1 человек, от 30 до 50 — 36 человек, от 50 и старше — 8 человек. 25 депутатов, или 55,6 про-

цента, имеют высшее образование, 12, или 26,7 процента, — средне-специальное. Состав депутатов райсовета обновился на 73,3 процента. Сессия признала полномочия всех 45 депутатов. На следующем этапе работы сессия рассмотрела и утвердила повестку дня и утвердила повестку дня и повестку дня. По предложению оргкомитета на обсуждение вынесены следующие вопросы:  
1. Избрание председателя Совета.  
2. Избрание заместителя председателя Совета.  
3. Образование постоянных комиссий Совета.

(Окончание на 2 стр.)

### ФОТОРЕПОРТАЖ

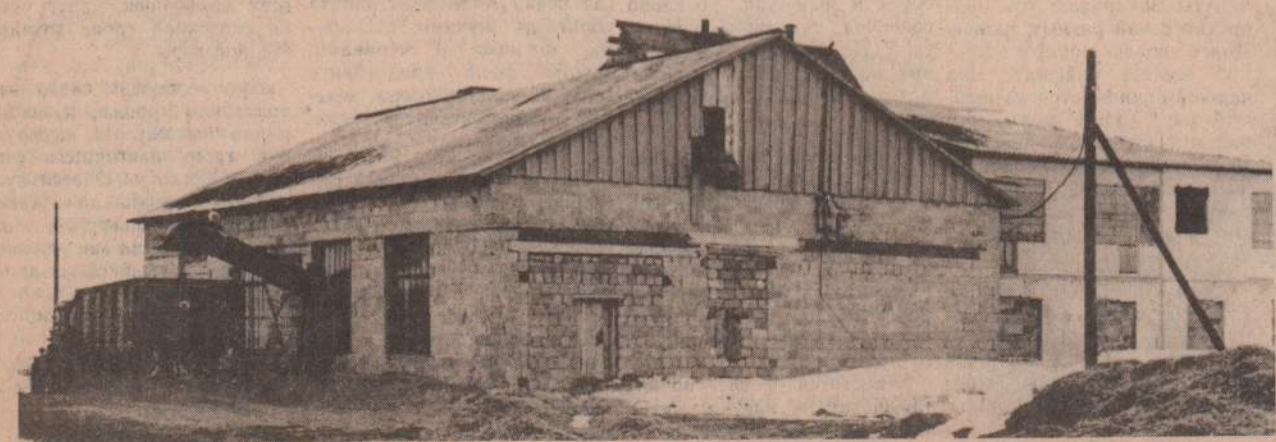
## Что может кормоцех?

Нет, не сразу нашли в приемные платформы совхозе «Родина» оптимальный вариант кормоцеха. Об этом говорят и заложены кирпичной кладкой проемы «лишних» дверей и окон, оказавшихся не у дел два устаревших запарника. Видимо, коррективы будут вноситься еще. Но кормоцех состоялся. Удачно подобрано и расставлено оборудование. В залах просторно, удобно работать обслуживающему персоналу. Здесь готовится смесь силоса, соломы подвозятся на тракторах и выгружаются

в приемные платформы транспортеры, а те, в свою очередь, подают сырье в измельчители, кормопроводы от которых сходятся в общем смесителе. Хорошо измельченный, тщательно перемешанный и сдобренный патокой корм отличается от исходных компонентов, как небо от земли. — В этом месяце снова рассчитываем с телятниками получить среднесуточный привес не меньше семисот граммов, — поделился планамя механизатор-кормач В. Ф. Коромыслов. Свои надежды животноводы

слова Владимира Федоровича, связывают с кормоцехом. Его стабильная работа позволяет своевременно и сытно кормить животных, раздавать смесь механизированным способом. За смену производит до 60 тонн питательных смесей. Управляются здесь четыре человека, в том числе два оператора В. М. Нечаев и А. А. Ладейчиков. На отвозке и раздаче кормов вместе с В. Ф. Коромысловым заняты Н. Е. Каркавин. Есть у коллектива претензии к кормодобывчикам совхоза: силосные ямы были

почти не закрыты соломой, масса, особенно верхний слой, промерзла, попадающие в механизмы смерзшиеся комки и глыбы выводят из строя оборудование, требуют лишних затрат сил и времени. Есть и ценное предложение: установить дополнительный бункер-накопитель готовой кормосмеси тонн на двадцать, чтобы иметь запас на случай поломки или другой задержки. **М. ЧЕРНЫШЕВ,** кормач В. Ф. Коромыслов, операторы В. М. Нечаев и А. А. Ладейчиков; так скромно выглядят кормоцехом. Фото И. Чадова.



## Служба, которой нет

Полная готовность к посевной машинно-тракторного парка, хорошее техническое обслуживание «стальных коней» — залог того, что селянам удастся предельно эффективно весенне-полевые работы провести в срок и качественно. Сегодня наш собеседник — ведущий инженер АПК «Урал» А. И. ШОНОХОВ.

— Александр Иванович, ность технического обслуживания, как говорится, вания. Значит, необходимо подать рукой. Как чувствуют себя «стальные кони»? — Неважно. Осмотр машины надо моим коллегам в шинно-тракторного парка совхозах с того что основа показал, что в некоторых хозяйствах треть, а то и половина техники не готова к полевым работам. Только в трех совхозах — имени Ленинского Комсомола, Колчеданский, Бродовской — не получили допуск 98 тракторов. Большая часть их должна пройти через пунктов технического обслуживания. Это очень большая работа, а к ней как следует еще не приступили. — Картина даже для несведущего человека вырисовывается нерадостная. Для специалистов — ЧП. В чем, по-Вашему мнению, главная причина? — Во многих совхозах практически отсутствует служба эксплуатации. Пространство за тракторами, проводите ежесменное техническое уходы механизаторы. — Но, ведь в каждом совхозе значится эта служба: инженер, мастера-наладчики. Чем же эти люди занимаются? — Именно об этом я и хочу сказать. Контроль за эксплуатацией техники сегодня нет. Ни один инженер по эксплуатации машинно-тракторного парка не понизил классность ни одному механизатору за использование техники на износ, за работу на тракторе, техническое состояние которого за пределами нормы. Не только отсутствует контроль при выезде в поле или в рейс механизаторов, никто не следит даже за проведением ежесменного технического обслуживания. — Может быть, снижение спроса на обслуживание техники связано с тем, что в совхозах не хватает людей этой профессии? — Вы знаете, скорее наоборот. По данным на 1 февраля, в районе было лишено прав 176 механизаторов. Многие из них нарушителей, убежден, подтолкнуло на скользкую дорожку снижение требовательности к ним. — С чего нужно начать инженерам по эксплуатации, чтобы в короткий срок поставить свою службу на ноги? — С себя, с выполнения своих прямых обязанностей. Из-за изменения моторесурсов тракторов новых марок требуется новая периодич-

ности. Значит, необходимо подать рукой. Как чувствуют себя «стальные кони»? — Неважно. Осмотр машины надо моим коллегам в шинно-тракторного парка совхозах с того что основа показал, что в некоторых хозяйствах треть, а то и половина техники не готова к полевым работам. Только в трех совхозах — имени Ленинского Комсомола, Колчеданский, Бродовской — не получили допуск 98 тракторов. Большая часть их должна пройти через пунктов технического обслуживания. Это очень большая работа, а к ней как следует еще не приступили. — Картина даже для несведущего человека вырисовывается нерадостная. Для специалистов — ЧП. В чем, по-Вашему мнению, главная причина? — Во многих совхозах практически отсутствует служба эксплуатации. Пространство за тракторами, проводите ежесменное техническое уходы механизаторы. — Но, ведь в каждом совхозе значится эта служба: инженер, мастера-наладчики. Чем же эти люди занимаются? — Именно об этом я и хочу сказать. Контроль за эксплуатацией техники сегодня нет. Ни один инженер по эксплуатации машинно-тракторного парка не понизил классность ни одному механизатору за использование техники на износ, за работу на тракторе, техническое состояние которого за пределами нормы. Не только отсутствует контроль при выезде в поле или в рейс механизаторов, никто не следит даже за проведением ежесменного технического обслуживания. — Может быть, снижение спроса на обслуживание техники связано с тем, что в совхозах не хватает людей этой профессии? — Вы знаете, скорее наоборот. По данным на 1 февраля, в районе было лишено прав 176 механизаторов. Многие из них нарушителей, убежден, подтолкнуло на скользкую дорожку снижение требовательности к ним. — С чего нужно начать инженерам по эксплуатации, чтобы в короткий срок поставить свою службу на ноги? — С себя, с выполнения своих прямых обязанностей. Из-за изменения моторесурсов тракторов новых марок требуется новая периодич-

### Внимание!

**ВСЕМ РУКОВОДИТЕЛЯМ ПРЕДПРИЯТИЙ, ОРГАНИЗАЦИЙ И СОВХОЗОВ. А ТАКЖЕ—ПРОФЕССИОНАЛЬНЫМ ВОДИТЕЛЯМ И ШОФЕРАМ-ЛЮБИТЕЛЯМ.** На автозаправочных станциях города имеется достаточное количество бензина АИ-93, А-76, чтобы заправиться ваши автомобили. Кроме того открылась новая автозаправочная станция в с. Покровском, что очень удобно для всех сельских водителей. Приглашаем посетить АЗС. **СПЕШИТЕ!!!**

Интервью взял  
М. ДМИТРИЕВ.

## ПЕРВАЯ СЕССИЯ РАЙОННОГО СОВЕТА

## ШАГ ПЕРВЫЙ— ШАГ ВАЖНЫЙ

(Окончание. Начало на 1 стр.)

4. Избрание составов постоянных комиссий Совета.

5. Избрание председателя и членов районного комитета народного контроля.

6. Избрание председателя исполкома райсовета.

7. О формировании президиума райсовета.

8. Утверждение заместителей председателя исполкома райсовета.

9. Образование отделов и управлений райисполкома.

10. Утверждение руководителей отделов и управлений.

11. Образование исполкома райсовета.

12. Образование комиссий исполнительного комитета.

13. О плане работы Совета на 1990 год.

14. О структуре и штатах аппарата Совета.

По поручению комиссии по кадрам, которая была создана в рамках оргкомитета, слово с предложением по избранию председателя Совета предоставляется депутату Г. П. Охулкову.

В соответствии с Постановлением Президиума Верховного Совета РСФСР «О временном Положении о председателях и президиумах местных Советов народных депутатов РСФСР», рекомендациями комиссии по кадрам оргкомитета, партийной группы Совета предлагается установить должность председателя Совета на общественных началах.

Должность его заместителя — штатную. Мы можем иметь только одну штатную единицу, за счет упрощения должности секретаря исполкома.

В связи с этим на должность председателя Совета предлагаю выдвинуть депутата А. И. Резанова, работающего первым секретарем райкома КПСС.

Кандидатура А. И. Резанова вносится в бюллетень для тайного голосования. Более предложений нет.

Голосование состоялось. Счетная комиссия объявляет итоги. Число депутатов по списку — 45 (на сессии присутствовало 43), число избирателей, получивших избирательные бюллетени, — 43, принявших участие в голосовании — 43, число бюллетеней, признанных действительными, — 1. Голоса распределились следующим образом: «за» — 38, «против» — 4.

Итак, председателем районного Совета народных депутатов избран Анатолий Иванович Резанов.

Второй вопрос о заместителе председателя Совета. После обсуждения кандидатуры, а затем и голосования, на эту должность избирается Тамара Гелямудиновна Устинова, работавшая ранее ответственным секретарем райисполкома.

Депутаты рассматривают проект решения об образовании постоянных комиссий райсовета. Их шесть:

Мандатная.

Планово-бюджетная.

По социалистической законности и правопорядку.

По делам молодежи, физкультуре и спорту.

По развитию отраслей народного хозяйства. Здесь еще четыре подкомиссии — по промышленности, строительству, транспорту и связи;

по продовольственной программе; по экологии; по жилищно-коммунальному хозяйству и благоустройству.

По социальным вопросам.

Тут тоже подкомиссии — по здравоохранению и соцобеспечению; по народному образованию и культуре; по торговле, общественному питанию и бытовому обслуживанию.

Затем избирается состав постоянных комиссий.

Планово-бюджетная: председатель — Л. М. Устинова, члены — Л. Ф. Афонасьева, Д. В. Кудина, Г. М. Юсупов, Н. Г. Суханова.

По социализации и правопорядку.

Председатель — Н. М. Мирощинченко, члены — В. А. Казанцев, А. Г. Булыгин, Г. В. Зырянов.

По делам молодежи, физкультуре и спорту: председатель — Ю. С. Граков, члены — П. А. Бучельников, А. И. Дьячков.

По развитию отраслей народного хозяйства: председатель — Г. П. Охулков. Подкомиссия по продовольственной программе: председатель — В. В. Рогозин, члены — Б. И. Неуймин, В. Ф. Катаргина, Ф. И. Токарев. Подкомиссия по экологии: председатель — Ф. И. Дегтярев, члены — А. С. Помаскина, Г. И. Тумашова. Подкомиссия по промышленности, строительству, транспорту и связи: председатель А. П. Бахтерев, члены — В. Г. Курилов, С. А. Шахматов, Г. А. Якимов. Подкомиссия по жилищно-коммунальному хозяйству: председатель — Р. П. Таскина, члены — Р. Н. Арасланова, А. А. Некрутов, А. М. Прямыков. Комиссия по социальным вопросам: председатель — В. Н. Соломени. Подкомиссия по здравоохранению и соцобеспечению: председатель — Н. Ф. Кустова, члены — Ю. П. Булыгин, Р. П. Касимова. Подкомиссия по народному образованию и культуре: председатель В. Д. Топоркова, члены — Т. Н. Ивакина, Г. В. Чemezova. Подкомиссия по торговле, общественному питанию и бытовому обслуживанию: председатель — А. Т. Ярушина, члены — Т. П. Невольина, А. Л. Непрозванных.

Депутаты принимают решение об образовании районного комитета народного контроля. Его председателем избирается А. П. Будаев, членами райкома НК — 11 специалистов различных отраслей народного хозяйства.

Затем, по шестому вопросу повестки дня, депутаты

избирают председателя исполнительного комитета районного Совета. Им стал депутат Сергей Михайлович Чemezov.

После этого сессия принимает решение об утверждении президиума районного Совета. Его состав следующий: А. И. Резанов, председатель Совета, Т. Г. Устинова, заместитель председателя, А. П. Будаев, председатель райкома народного контроля, Г. В. Кононова, председатель мандатной комиссии, Л. М. Устинова, председатель планово-бюджетной комиссии, Н. М. Мирощинченко, председатель комиссии по социализации и правопорядку, Ю. С. Граков, председатель комиссии по делам молодежи, физкультуре и спорту, Г. П. Охулков, председатель комиссии по развитию отраслей народного хозяйства, В. Н. Соломени, председатель комиссии по социальным вопросам, С. М. Чemezov, председатель райисполкома.

На рассмотрение депутатов выносятся проект решения об утверждении первого заместителя председателя райисполкома. На эту должность утверждается Иван Александрович Таскин.

Сессия принимает решение об образовании отделов и управлений райисполкома и утверждении их руководителей.

Районная плановая комиссия: председатель — П. А. Вертипрахов.

Управление делами райисполкома: управляющий — В. И. Сухарев.

Общий отдел: заведующая — И. А. Гербер.

Отдел социального обеспечения: заведующая — Т. И. Русских.

Отдел культуры: заведующий — В. В. Бастрыков.

Районный государственный архив: заведующая — Э. Г. Будаева.

Центральная районная больница: главный врач —

В. В. Клячин.

Районный отдел внутренних дел: начальник — М. С. Никулин.

Отдел народного образования: заведующая — Л. Г. Петухова.

Отдел записей актов гражданского состояния: заведующая — Г. И. Магомедова.

Комитет по физической культуре и спорту: председатель — С. И. Ренев.

Дорожный ремонтно-строительный участок: начальник — Н. К. Тарасов.

Финансовый отдел — Л. А. Юдинцева.

Покровское производственно-техническое объединение жилищно-коммунального хозяйства: директор — С. В. Кожякин.

Государственное кооперативно-производственное объединение бытового обслуживания населения: директор — А. И. Чусов.

Дирекция районной киносети: директор — А. В. Панфилова.

По отделу архитектуры вопрос остается открытым.

По одиннадцатому вопросу повестки дня утверждается исполнительный комитет райсовета в количестве 9 человек: С. М. Чemezov, И. А. Таскин, П. А. Вертипрахов, В. И. Сухарев, В. В. Клячин, Л. А. Юдинцева, В. А. Милованов, начальник ПМК-1, В. В. Перевалов, начальник отдела механизации и электрификации АПК «Урал».

Открытым остался вопрос по заместителю председателя райисполкома.

Образована административная комиссия при исполкоме. Ее председатель — В. И. Сухарев, управляющий делами райисполкома, заместитель — М. С. Никулин, начальник РОВД, секретарь — Л. И. Ткаченко, экономист по торговле, члены — М. А. Бурмистров, председатель исполкома Покровского сельсовета, Л. В. Львова, на-

чальник инспекции Госстраха, А. Л. Непрозванных, инструктор РК КПСС, Т. И. Русских, заведующая отделом соцобеспечения, Л. А. Юдинцева, заведующая райфинотделом.

Образована наблюдательная комиссия. Председатель — П. А. Вертипрахов, председатель райплана, заместитель — Н. Ф. Коновалова, начальник паспортного отдела РОВД, секретарь — Н. С. Полушкина, старший юрист-консульт АПК «Урал», члены — В. В. Викулов, старший инспектор инспекции исправительных работ, А. Н. Ступков, и. о. заместителя генерального директора АПК «Урал», А. В. Мамин, председатель РК профсоюза работников агрокомплекса, И. Г. Баскаков, народный судья.

Образована комиссия по делам несовершеннолетних. Председатель — И. А. Таскин, первый заместитель председателя райисполкома, заместитель — М. К. Маляренко, заместитель заведующей районо, секретарь — В. И. Фирсова, члены — Л. М. Анфилофьева, инспектор по подбору кадров АПК «Урал», В. А. Волков, врач-наркологи, И. Ю. Рыжков, сотрудник райвоенкомата, А. П. Соловьев, заместитель директора СПТУ-116, В. А. Устинов, секретарь РК профсоюза работников агрокомплекса, Н. В. Фотева, секретарь РК ВЛКСМ, Н. А. Ходенкова, инструктор РК КПСС, Л. Л. Худякова, начальник инспекции по делам несовершеннолетних, С. И. Чердынченко, заместитель начальника РОВД.

На сессии приняты соответствующие решения по последним вопросам повестки дня.

На этом первая сессия районного Совета народных депутатов завершила свою работу.

## К 45-ЛЕТИЮ ПОБЕДЫ

## ГОРСТОЧКА ПЕПЛА

## Памяти погибших мартюшевцев-земляков посвящается

(Окончание. Начало в №№ 34, 35).

Искусство бабушки Прасковьи неиссякаемо. Если в кружке шевелится глянецкий зеленый листок — пьешь брусничным чаем. Еле уловимый запах уводит тебя к болоту, к пушковым бусинкам, которые жарким взглядом смотрят на мир. Если в кружке мелькает тощий стебелек без запаха — пьешь чай с клюквой. Наслаждаешься кислинками, мысленно бредешь по болоту. Хрустит под ногами ледок, ошметнились кочки осоки. Щедрая осень рассыпала по кочкам пурпурную клюкву. Трудно тонким стебелькам удержать сочные головки-ягодки. Поникли багряные шарики, слушают шипение осени, шепот травы, шелест осоки, хруст снега. Если в кружке рассыпаны кораллы — пьешь чай с малиной. «Пей и не кашляй!» — напутствует бабушка. «Малина сроду от простуды, от любого кашля сохраняет», — добавляет бабушка Трофим.

Чаепитие — любимое заня-

тие моих стариков. Они вспоминают прошлое, решают все хозяйственные дела мирно и толково. Тихо и уютно в избе. И тревожно: сын младший на фронте.

Всякое наше чаепитие заканчивается письмом к Ивану. Мы долго и обстоятельно пишем письмо на фронт, сообщая все сельские и свои новости, соображения о погоде, виды на урожай, думы о скоте и птице, оценку запасов корма, не забываем написать и о чайных заварках, которые любил Иван и травку для которых собирал он же вместе с матерью.

Письмо заканчиваем наказом: колошматить хорошенько супостата, чтобы не очухался, и писать домой хоть два словечушка. Наконец желаем доброго здоровья Ивану, командирам, бойцам, посылаем поклоны Ивану от отца, матери, всей родни, соседей, односельчан, председателя колхоза и сельсовета, учительниц и т. д.

Мне понятно, что эти добрые старики, как и большинство стариков в селе, большинство моих односельчан,

спасали меня от голода, заставляя писать на фронт длинные письма. После смерти каждого из моих односельчан Андреевых и Суворковых я острее чувствую горечь аромата сложного, деревенского чая, предпочитаю его цейлонским, индийским и прочим модным чаям, превосходящим, колерным, ароматным, не согрешившим души в годы войны.

При случае я собираю листья смородины. В горькие минуты завариваю их, подбросив в чай разные травки. Долго нюхаю напиток. Аромат вселяет надежду. Над чашкой поднимается волшебный пар. Серые волны его напоминают бороду покойного деду Трофима. За тоскливым туманом пара возникают смородиновые глаза бабушки Прасковьи. Мудрые глаза кудесницы.

Хорошо, что эти мудрые глаза не видели, как сгорел их сын Иван Трофимович Андреев, участник Великой Отечественной войны, через тридцать лет после войны. Дома, как на войне.

## Ветка сирени

Радостно бьется сердце при виде белой кипени черемухи и фиолетовых кудрей сирени. Почему-то мысленно возвращаешься в юность, ищешь цветок сирени с шестью лепестками на счастье. Не найдя, закрываешь глаза (кто-то съел твое сиреневое счастье!), вдыхая тонкий, пронзительный, благородный запах, и память услужливо листает страницы прошлых лет, тревожных и радостных, веселых и грустных...

Редкие дома села Суворы утопали в сугробах. Бушевала зима последнего военного года. Шлейфы снега пылались укутаны столбы, их змеиные тела обвивались вокруг столбов, стогов сена, промерзших стволов тополей, берез и черемухи. Тоскливо голосили скважины печных труб. Похоронный звон зимних жалоб умирал в вихре метели. Зима была бесконечной.

В печке шрапнелью трещат сырые дрова. Шарахаются испуганные искры, вздрагивает слабый свет на листке письма, где рассыпал Володя мелкий бисер букв ровными рядами, буква к буквое, рассказывая о фронтовой дружбе, боевых товарищах, о путешествиях, в которые он пустился после войны; об институте, где он будет изучать историю тоже после

войны. В конце письма карандашом нацарапана ветка сирени, синяя, дрожжащая ветка.

Шла война. Изредка сыпался бисер, ровный и спокойный. В конце писем он превращался в изумрудную тропу, по которой ходили герои Бажова, по которой пойдет Володя после войны в путешествия по родному Уралу и в институт, где будет изучать историю, где будет учить любви к людям, жизни, сирени и ненависти ко всякой войне.

Весной 45-го года он прислал маленькую веточку персидской сирени. Сухие лепестки источали тонкий запах-аромат. Володя писал об озере Балатон. Мне, застрявшей в сухопутном селе, где речка Калининка забита корягами, щуками, пескарями, окунями и чебаками, трудно было представить голубой простор озера, зеленое дыхание пышной заграничной весны.

На тусклой маленькой фотографии прибыл в гости солдат с огромными руками, которые держали автомат (как же такие ручищи выворачивали головки?), с бритой головой, где чудом зацепилась пилотка на одном ухе. Все было чужое, серьезное, строгое, не Володино. Только улыбка была его, мирная, светлая, солнечная,

человеческая нужная, тихая, гражданская.

Какое же зло надо было причинить нам, чтобы наши парни со светлыми, застенчивыми, милыми, добрыми улыбками превратились в солдат?!

Володя закончил институт, стал историком, много путешествовал, любил природу и людей, любил школу и учеников, любил Урал и сирень, любил жену и единственного сына, любил мать и единственную сестру.

Через четверть века после войны Владимир Иванович Староверов, бывший солдат и директор Березовской школы, огромный, славный человечек со светлой улыбкой, щедрой душой, чистой совестью, прекрасный историк, заядлый турист, идеал всех мальчишек, вдруг умер на сказочной тропе хозяйки Медной горы.

Путешествуя по сказочным уральским тропам, я непременно выхожу на изумрудную тропу настоящего учителя. Светло улыбается куст сирени, привольно живет фиолетовое божество, чьи веточки посылают мне человек со светлой улыбкой из далекой Венгрии...

Счастья сыну Володи!

Ф. АНДРЕЕВА, ветеран педагогического труда. г. Каменск-Уральский.

ВНИМАНИЕ: ИНТЕРЕСНЫЙ ОПЫТ

# Покровская прописка «ПАНа»

◆ Впервые у нас изготовлен тот самый «КТПАН-10,8С», разработав и применив который в 1987 году в колхозе «Россия» Дятловского района Белорусской ССР на опытном ячменном поле, творческая группа энтузиастов получила урожай ячменя «роланд» на 45 гектарах по 124,5 центнера на круг. На остальной площади опытного поля, где средства химизации вносились серийной техникой, собрали по 75 центнеров с гектара. Доброму примеру «России» Дятловского района последовал одноименный совхоз Каменского района.

Когда с Г. А. Григорьевым, начальником инспекции Гостехнадзора, мы зашли в разгар рабочего дня в мастерские совхоза «Россия», к агрегату, который еще не покрасили, уже примеривался голубой «Беларусь», чтобы взвалить его «на закорки» и прокрутить вхолостую перед окончательной доводкой. Момент был волнующий не только для местных рационализаторов. Стоящие рядом механизаторы, в том числе арендаторы, оказавшиеся в этот час в МТМ случайно или приехавшие понаслышке, оценивающе рассматривали новинку, высказывали замечания. Обсуждение пошло еще более горячо, когда приехал директор совхоза «Россия» В. П. Братчиков.

Первое же испытание самодельного агрегата «КТПАН-10,8 С» показало, что изготовили его умельцы МТМ на века. Однако, а точнее, потому, что присутствующие убедились в работоспособности и ценности «новичка», вопросы и предложения посыпались, как из рога изобилия, на голову главного виновника торжества, заведующего машинным двором А. Ф. Иванова.

— Валерий Павлович, — обратился громко, чтобы все слышали, к директору совхоза Г. А. Григорьев. — А не боитесь, что у вас украдут Иванова?

— Могу, — принял шутку В. П. Братчиков, — если мы не выпустим с помощью агрокомбината «Урал» плакат или, на крайний случай, чертежи для совхозных инженеров и рационализаторов.

— Постараемся, — уже на полном серьезе пообещал Г. А. Григорьев.

И хотя остальное, как говорят в таких случаях, дело техники, мы все же остановимся на характеристике (и не только технической) первого в районе, подкрепим, готового к работе в поле, агрегата «КТПАН-10,8 С». Но, сначала немного истории. Данная сельскохозяйственная машина — разработка творческой бригады Дятловского района Гродненской области Белорусской ССР (Е. Н. Вырко, А. П. Скиба, С. В. Лепешко). Один из главных авторов изобретения — талантливый колхозный агроном Е. Н. Вырко, избранный первым секретарем Дятловского района, но так и оставшийся на земле самородком-экспериментатором. При нем район, расположенный на песках и супесях, даже в засушливые годы получает на круг около 40 центнеров зерновых. В совхозе «Россия» Дятловского района, где в прошлом году впервые применяли агрегаты «КТПАН-10,8 С» на внесении минеральных удобрений и химзащитных обработках не

только на зерновых, но и на всех остальных культурах, получили с гектара пшени по 78 центнеров кормовых единиц, в том числе картофеля — по 323, кормовых корнеплодов — по 1160 центнеров.

А теперь краткая характеристика агрегата. Она, надеюсь, заинтересует тех, кто подходит к работе на земле по-новаторски, мечтает об обильных урожаях.

«КТПАН-10,8 С» предназначен для одновременного внесения гранулированных минеральных удобрений и жидких средств химизации при возделывании зерновых и других сельскохозяйственных культур по интенсивным технологиям с использованием технологической колес. Агрегируется с тракторами МТЗ-80/82. Ширина захвата — 10,8 метра. Производительность — 6-12,2 гектара в час. Вес конструкции — около 1600 килограммов. Агрегат можно использовать также для равномерной заправки почвы гранулированными, фосфорно-калийными удобрениями и их смесями, для подкормки кукурузы, кормовых корнеплодов, картофеля с одновременным внесением средств защиты растений. Агрегат позволяет выравнивать стеблестой, нивелировать почвенное плодородие на отдельных участках. Его можно успешно выводить на травы, на пастбища и сеяносы. Применение агрегата, что особенно важно, предупреждает загрязнение окружающей среды и накопление в продукции растениеводства нитратов.

Конструкция представляет собой сварную раму, на которую монтируются емкости для удобрений от списанных зернотуковых сеялок, реду-

ктор от картофелекопалки, цепные передачи, штанга с распылителями.

Стоимость изготовления агрегата в мастерских совхоза и РТП — 680-960 рублей. Годовой экономический эффект — 18,8-20,6 тысячи рублей.

А вот мнения людей, причастных к появлению в нашем районе «КТПАН-10,8 С», или имеющих уже на него свои виды.

Г. А. Григорьев:

— В феврале группа специалистов АПК «Урал» ездила в Дятловский район, где мы увидели много полезного. Не случайно в эту поездку пригласили заведующего машинным двором совхоза «Россия» А. Ф. Иванова. Александр Федорович — опытный инженер-механик, очень хозяйственный человек с рационализаторской жилкой. Им оригинально оборудован склад для хранения узлов и агрегатов машин. На счету А. Ф. Иванова такие успешно действующие рационализаторские предложения, как приспособление для приготовления антикоррозийных покрытий сельскохозяйственных машин, телескопические подставки под сеялки.

Первый в нашем районе и в области широкозахватный агрегат для внесения удобрений «КТПАН-10,8 С», с полным правом можно назвать детищем А. Ф. Иванова.

«КТПАН-10,8 С» — «изюминка» в интенсивной технологии возделывания зерновых и других сельскохозяйственных культур дятловскими земледельцами. И то, что этот агрегат появился сегодня в совхозе «Россия» в ряду техники, выставленной на краю весеннего поля, факт

замечательный, заслуживающий нашего внимания. Кроме того, что на базе совхоза «Россия» 14 марта проведен районный семинар, в агрокомбинате «Урал» будут в ближайшие дни подготовлены справочные материалы по изготовлению агрегата в условиях совхозных мастерских. Время сделать заявку на веселый урожай в этом году еще есть. Однако нужно поторопиться.

А. Ф. Иванов:

— На второй день после возвращения из командировки я начал сколачивать бригаду, чтобы, не мешкая, взяться за дело. В нее вошли сварщик Павел Анатольевич Шишкин, Анатолий Иванович Задворных и слесарь Анатолий Дмитриевич Автаев. Токарные работы выполнял Федор Кузьмич Востряков.

Агрегат мы сделали за две недели. Смонтировали его на базе трех списанных сеялок известной марки СЗП-3,6. При транспортировании «ПАН» складывается. Для того, чтобы эта операция производилась из кабины механизатора, следующий агрегат планирую сделать на гидроприводе, а в местах шарнирного соединения крыльев рамы установим гидроцилиндры. Будем заниматься еще и тем, чтобы облегчить конструкцию.

В. К. Ярославцев, мелиоратор совхоза «Россия»:

— Поливом и внесением удобрений на долготлетнем культурном пастбище я занимаюсь с 1982 года. Как только увидел в МТМ новый агрегат, что называется, загорелся желанием заполучить его себе, не лично, конечно, хотя не пожалел бы на него денег, если бы был

арендатором. Скажу сразу: «КТПАН-10,8 С» — мечта всех, кто подкармливает сенокосные угодья и пастбища.

В. П. Куншиков, механизатор совхоза «Россия», член бригады кормодобытчиков В. А. Гусева, работающей на арендном подряде:

— Что растет у нас в поле после того, как мы вносим удобрения, не говорю уже о химзащите, серийной техники типа РУМов, РМГ — знаем: где пусто, а где пусто. Но этот агрегат хорошо пойдет только по разделанной на соевые пашне, выровненной полю, он требует добросовестной работы от хозяина земли — это тоже плюс, да еще какой.

Если говорить честно, то мы на него, как говорится, положили глаз. За ценой не постоим: не на один раз, окупится в первый же сезон.

Но вот о чем нужно сегодня побеспокоиться, так это о механической нагрузке агрегата. Пока у нас в распоряжении бригады один загрузчик и тот хоть в металлोलом сдавал.

...С кем бы мы в тот день ни говорили, отзывы хорошие. Чувствуется, что люди, работающие на земле, сегодня понимают, как важно подойти к полю с душой. Как выразился один из механизаторов, стыдно собирать по 15-20 центнеров с гектара там, где и 40, и 50 мало для доброго хозяина. И хотя новая машина — только рычажок в интенсивной технологии земледелия, но такой, который позволяет в первый же год не только удвоить сбор продукции с поля, но и получить ее экологически чистой.

«ПАН» или пропал, — пошутил в тот день около агрегата, не оставший еще от последних сварочных «мазков», один из арендаторов.

М. ФИЛИН.

ИЗ ПРАКТИКИ ПРОКУРОРСКОГО НАДЗОРА

## Сколько стоит «экономия»?

«ПРОГУЛ»

Администрация Кисловского совхоза решила провести обучение рабочих всех цехов и подразделений и издала приказ «О повышении профессиональной подготовки и внедрении хозрасчетного и арендного подряда», и в этом не было ничего плохого. А дни для учебы с отрывом от производства определили по вторым и третьим субботам каждого месяца.

Решил пополнить свой багаж знаний и тракторист совхоза Г. А. Павлушев. Геннадий Александрович еще не знал, чем обернется для него тяга к науке. В 9.00, в одну из выше упомянутых суббот, Павлушев скромно сидел за партой, внимая преподавателю.

«Хватит учиться!» — с порога сказал ему начальник цеха кормопроизводства. — Иди-ка разгружать вагон с жомом! Когда же Павлушев отказался это сделать, робко сославшись на вышеуказанный документ, в его табеле появился прогул. Небезынтересно, что местный защитник интересов трудящихся — профком в составе О. И. Карамовой, И. И. Гришанова, Г. И. Шелконогова, Н. И. Ключиной, З. Я. Шаламовой, вооружившись КЗоТом, прогул

посчитал правильным. Г. А. Павлушев обратился в суд. А вот директор совхоза Г. Е. Юксеев, узнав о случившемся, занял совершенно правильную позицию и издал приказ о том, что «прогул» Г. А. Павлушева следует считать недействительным.

«НУЛЬ»

Проверкой, проведенной Каменск-Уральским отделением Энергонадзора в селе Покровском, было установлено, что квартирьер-счетчик Г. Н. Порошин, проживающий по улице Заречная, дом 125, в целях снижения показаний электросчетчика, смастерил себе в доме «искусственный нуль», в результате чего расход электроэнергии совсем не отражался в цифрах. В добровольном порядке ущерб Порошин возместить отказался. Об этом стало известно прокурору и он обратился в суд. «Нуль» обошелся Георгию Николаевичу в 350 рублей, не считая размера государственной пошлины.

ПОКРЫШКИ

Автомашина «Жигули» жителя станции Кунавино С. Н. Паршукова срочно нуждалась в дефицитной резине. Вот тут-то и предложил ему М. В. Зубов две автопокрышки с камерами. Сторговались

за 100 рублей и две бутылки водки. Но преждевременная радость Сергея Николаевича была омрачена. Пришли работники милиции и изъяли автопокрышки, как вещественное доказательство. Оказывается, они были краденые. Вскоре народный суд приговорил гражданина М. В. Зубова к 5 годам лишения свободы с конфискацией имущества. Покупатель обратился в суд, который признал его иск обоснованным, поскольку «продавец», в данном случае М. В. Зубов, зная о существовании прав третьих лиц на проданную вещь, не предупредил об этом покупателя. Что касается водки, то она, по просьбе С. Н. Паршукова, из иска была исключена — его право.

ОШИБКА

Свердловчанка В. Ф. Богомолова предъявила в суд иск к жителю села Сосновского М. Г. Короткову, который уже очень не хотел отдавать ей взятые займы 1000 рублей. Народный суд иск удовлетворил. Однако при исполнении судебного решения была допущена ошибка на возврат В. Ф. Богомоловой государственной пошлины. В разделе взыскателя, в документе было указано — государство, а следовало указать фамилию заявительницы. В настоящее время ошибка исправлена и деньги В. Ф. Богомоловой возвращены.

А. ТОКАРЕВ, помощник прокурора района, юрист третьего класса.

ФОТОИНФОРМАЦИЯ ТАСС

## Свежее молоко для «Макдональдса»

Совсем недавно в Москве открылся ресторан быстрого обслуживания известной канадской фирмы «Макдональдс». Те, кто посетил его, вряд ли смогли удержаться, чтобы не отведать на десерт молочный коктейль, не попробовать фирменное мягкое мороженное. А вот немногие знают, что высококачественный продукт для приготовления, фирма берет в Подольском районе Подмосковья в агрофирме «Шапово».

То, что агрофирма стала достойным партнером «Макдональдса», результат внедрения самых прогрессивных технологий в животноводстве. Это и применение компьютера, куда заложены данные о каждой корове, который ведет учет поступления молока от животного, производит прогноз надоев на год, отмеряет порцию кормов, выдают же корм автоматы. В агрофирме ведется большая се-

лекционная работа. Обслуживает на этом комплексе стадо, насчитывающее 24 коровы, два человека на дойке и один на кормлении, которое, кстати, дробиться на восемь приемов.

Надон в целом по хозяйству, в котором насчитывается 2200 коров, превысили пяти-тысячный рубеж, а на одной из ферм — шеститысячный. На снимках: за опытом к директору «Шапово» М. М. Бойновичу едут со всей страны; начальник молочного цеха совместного предприятия «Москва—Макдональдс» А. Омельченко.

Фото Н. Малышева.



# СБЕРБАНК — НАДЕЖНЫЙ ПАРТНЕР

## Чековая книжка

Сбергательный банк СССР предлагает Вам удобную форму расчетов за товары и услуги — чековую книжку.

Она выдается учреждением Сбергательного банка, где у вас открыт счет по вкладу до востребования.

Продолжая оставаться вкладчиком банка, владелец чековой книжки может производить все операции по своему вкладу. Кроме того, ему предоставляются дополнительные удобства в распоряжении своим вкладом, он будет избавлен от необходимости всегда иметь при себе наличные деньги на покупку товаров или оплату услуг. Важнейшим преимуществом чековой книжки является то, что и на сумму вклада, на которую она выдана, продолжают начисляться проценты. В случае утраты чековой книжки ее владелец теряет только чековую книжку, но не деньги.

Чековая книжка поможет Вам рассчитаться за промышленные товары в любом магазине любого населенного пункта Российской Федерации или бытовые услуги, предоставляемые предприятиями и организациями.

При необходимости Вы можете получить по чековой книжке нужную сумму в любом отделении Сбергательного банка страны либо поручить ее получение другому лицу по доверенности.

Чековая книжка содержит 12 отрывных чеков, которые могут быть выписаны на любую сумму в пределах остатка по чековой книжке.

Чековая книжка действительна два года со дня выдачи, но если Вы использовали не все 12 отрывных чеков, срок действия может быть продлен еще на два года.

Чек действителен при предъявлении паспорта.

## Денежно-вещевая лотерея РСФСР

Среди проводимых в настоящее время лотерей, несомненно, «чемпионом» является денежно-вещевая лотерея. Основой ее большой популярности стало то, что 60 процентов от стоимости всех выпущенных билетов возвращается участникам лотереи в виде вещевых и денежных выигрышей.

Купив всего за 30 копеек билет денежно-вещевой лотереи РСФСР, Вы можете стать обладателем самых различных выигрышей: автомобиля «Жигули» ВАЗ-21063 и «Москвич»-2140, мотоцикла с коляской «Урал» и холодильника «ЗИЛ», цветного телевизора и велосипеда со складной рамой, швейной машины и многих других товаров, пользующихся спросом у населения. А разве не заманчиво стать обладателем денежного выигрыша до 500 рублей включительно?



В учреждении Сбергательного банка СССР Вы можете:

— открыть счет и хранить на нем свободные денежные средства. Пополнить вклад можно в любом учреждении Сбергательного банка. Взносы во вклады можно делать путем перечислений сумм из заработной платы и других денежных доходов;

— перевести деньги или свой вклад в другие учреждения Сбергательного банка СССР, где они выплачиваются или зачисляются на счет по вкладу;

— получить чековую книжку, расчетный чек или перечислить со своего вклада суммы для расчетов с торговыми, бытовыми, коммунальными и другими предприятиями;

— приобрести облигации Государственного внутреннего выигрышного займа, сертификаты достоинством 250, 500 и 1000 рублей и сдать их на хранение, а также получить выигрыш по облигации или лотерейному билету;

— получить кредит на потребительские нужды.

— внести деньги в Советский фонд мира, Советский фонд культуры, Советский детский фонд имени В. И. Ленина, другие фонды;

— совершить другие расчетные или денежные операции.

Банк трудовых сбережений и кредитования населения СССР (Сбергательный банк СССР) предлагает населению удобные и выгодные формы хранения денежных сбережений. Его учреждения принимают от населения вклады:

- до востребования;
- условные;
- на текущие счета;
- срочные;
- срочные с дополнительными взносами;
- молодежные премиальные;
- выигрышные;
- денежно-вещевые выигрышные;
- целевые вклады на детей.

Каждый вид вклада имеет свои преимущества, и Вы можете выбрать ту форму хранения сбережений, которая Вас больше устраивает. Сбергательный банк выплачивает вкладчикам доход по вкладам от 2 до 4 процентов годовых в зависимости от вида вклада и срока его хранения.

Если у Вас еще нет достаточных сбережений, скажем, для покупки или постройки дома или дачи, обустройства хозяйства, Сбергательный банк предоставит Вам кредит на взаимоприемлемых условиях.

## СЕРТИФИКАТЫ

Сертификаты Сбергательного банка СССР — ценные бумаги на предъявителя. Сертификаты — выпускаются достоинством 250, 500 и 1000 рублей.

Сертификаты — предназначены для хранения денежных средств в течение 10 лет с выплатой дохода дифференцированно в зависимости от срока хранения. Суммы, подлежащие выплате, при-

ведены на оборотной стороне сертификата. При соблюдении 10-летнего срока хранения доход выплачивается из расчета 4 процента годовых.

Выплата процентов производится только вместе с нарицательной стоимостью сертификата.

Сертификаты Сбергательного банка СССР и проценты по ним освобождаются от обложения государственными

налогами.

Сертификаты — свободно продаются, принимаются на хранение и по предъявлении паспорта оплачиваются в любом филиале Сбергательного банка СССР.

При оплате сертификата его владелец может приобрести новый сертификат или внести полученную сумму на любой вид вклада.

Сертификаты — удобная форма долговременного хранения денежных средств. Убедитесь в этом лично!

Количество полных лет, прошедших со дня приобретения сертификата	Суммы, подлежащие выплате (руб.) на сертификаты достоинством:		
	250 руб.	500 руб.	1000 руб.
Менее 1 года	250	500	1000
1 год	257	515	1030
2 года	266	532	1063
3 года	275	550	1100
4 года	285	570	1140
5 лет	296	592	1184
6 лет	308	616	1233
7 лет	321	643	1286
8 лет	336	672	1344
9 лет	352	704	1409
10 лет	370	740	1480



## Целевые вклады

окажут поддержку детям в самостоятельной жизни.

Эти вклады принимаются на детей до 16 лет независимо от родственных отношений.

По истечении 10 лет хранения вклада и при достижении ребенком 16-летнего возраста доход выплачивается из расчета 4 процента годовых.

Дополнительные взносы принимаются в любых суммах как наличными деньгами, так и безналичным путем. Частичная выдача сумм из вклада не производится.

Когда вклад остается на хранении в учреждении Сбергательного банка СССР по истечении 10-летнего срока и если ребенку исполнилось 16 и более лет, а также в случае досрочной выдачи вклада вносителю, доход выплачивается в размере 2 процентов годовых.

Целевой вклад — первый шаг ребенка к самостоятельности.

Лучший помощник в этом — Сбергательный банк СССР.

## Безналичные расчеты

Вы освободите себя от систематического посещения учреждений Сбергательного банка для оплаты коммунальных услуг, других расчетов, затрат всего 2-3 минуты на оформление заявления в бухгал-

терию Вашего предприятия или организации, либо в филиал

Сбергательного банка, где у Вас открыт счет по вкладу до востребования. В этом случае Вам не потребуется в бухгалтерии

Вашей заработной платы, либо списываться со счета по вкладу и перечисляться организациям — получателям платежей.

Безналичные расчеты по платежам за квартиру и другие коммунальные услуги — большая резерв экономии Вашего личного времени будет удерживаться из ни.

## Государственный внутренний выигрышный заем 1982 года

Вы можете стать обладателем денежного выигрыша от 100 до 10 000 рублей, если приобретете облигации Государственного внутреннего выигрышного займа 1982 года.

Облигации займа выпущены достоинством 100, 50 и 25 рублей. Они свободно продаются и покупаются всеми учреждениями Сбергательного банка СССР.

Владелец выигрыша в

10 000 рублей имеет право на внеочередную покупку автомобиля «Волга» или легкового автомобиля аналогичного класса, а выигрыша в 5000 рублей — автомобиля другой марки классом ниже (разница между стоимостью

автомобиля и суммой выигрыша доплачивается владельцем выигравшей облигации). Покупая облигации Государственного внутреннего выигрышного займа 1982 года, Вы удобно и выгодно храните свои денежные сбережения.

**Сбербанк**  
к вашим услугам!

АДРЕС РЕДАКЦИИ: 623409, г. Каменск-Уральский, ул. Ленина, 117 (второй этаж)  
ТЕЛЕФОНЫ: редактор 3-63-06, зам. редактора и отдел партийной жизни 3-50-58, отв. секретарь 3-42-19, отдел социальных проблем 3-16-69, агропромышленный отдел 3-54-29, отдел писем, культуры и быта 3-43-60, фотокорреспондент и бухгалтер 3-56-12, корректор 3-02-29.

Газета выходит три раза  
в неделю: во вторник,  
четверг и субботу

В письмах в редакцию указывайте полностью  
ваши фамилию, имя, отчество, место работы и  
должность, полный домашний адрес, дату письма.

Индекс 53861. Офсетная печать с фотонабора. Объем 1 печ. лист.

НС 06154 Заказ 1491 Тираж 8003