

# ПЛАМЯ

ОРГАН КАМЕНСКОГО РАЙОННОГО КОМИТЕТА КПСС И РАЙОННОГО  
СОВЕТА НАРОДНЫХ ДЕПУТАТОВ СВЕРДЛОВСКОЙ ОБЛАСТИ

Газета издается  
с апреля 1965 года

№ 98 (3604)

ВТОРНИК,  
16 августа 1988 года

Цена 3 коп.

КУРСОМ XIX ВСЕСОЮЗНОЙ ПАРТКОНФЕРЕНЦИИ

## ВРЕМЯ ЭНЕРГИЧНЫХ ДЕЙСТВИЙ

Беседа с первым секретарем райкома КПСС М. С. Беляевым

В центре нашего внимания — решение XIX Всесоюзной партийной конференции, июльского (1988 г.) Пленума ЦК КПСС. О ходе перестройки в пар-

тийной организации, народном хозяйстве района редактор газеты «Пламя» Г. Н. ЧУПИНА беседует с первым секретарем райкома КПСС М. С. БЕЛЯЕВЫМ.

**Редактор:** Михаил Сергеевич, если не ошибаюсь, Вы уже 18 лет руководите районным комитетом партии? Какие чувства у Вас, кадрового партийного работника, вызывают происходящие перемены в партии, обществе?

**М. С. Беляев:** Да, действительно, 18 лет я работаю в райкоме. До этого был председателем райисполкома. Так что с меня смело можно спрашивать за все плохое и хорошее в районе.

В газетах нет-нет да и промелькнет упрек: медленнее других перестраиваются партийные органы, чуть ли не являются тормозом ускорения. Думаю, это неверно, во всяком случае не надо здесь делать обобщения. Возьмем наш райком партии. Изменились формы и методы его работы? Да, и значительно. Во-первых, вопросы, обсуждаемые сейчас на заседа-

ниях бюро, пленумах райкома, тесно увязаны с главными проблемами жизни района. Усилился контроль за выполнением постановлений. Могли наши партийные активисты, руководители заметить и другое: резко сократилось число заседаний, совещаний, проводимых по инициативе райкома. А те, что проводятся, стараемся собирать на местах, с показом опыта, анализом недостатков конкретного коллектива. И третье, что хочу отметить, больше работники аппарата стали бывать в первичных партийных организациях, трудовых коллективах.

**Редактор:** Полагаю, о работе аппарата мы еще поговорим, ну, а пока я вместе с читателями могу сделать вывод, что аппарат комитета и его первый секретарь ни в коем случае не собираются тормозить ускорение. Ну,

а все-таки, если серьезно, каково Ваше личное восприятие идущих в стране процессов демократизации и гласности?

**М. С. Беляев:** Пожалуй, труднее всего воспринимать происходящие перемены людям моего поколения. Не надо объяснять, что значило для нас, участников Великой Отечественной войны, имя Сталина. Не надо объяснять и другое: все годы после войны мы жили и работали вместе со страной, не жалели своих сил, и горько теперь сознавать, что многое делалось не так, нарушались ленинские принципы жизни партии, развития общества. И я полностью одобряю решительность, с которой Центральный Комитет сказал обо всем партии, народу. И теперь в первую очередь от нас, коммунистов, зависит судьба перестройки.

**Редактор:** На недавнем

июльском Пленуме ЦК КПСС М. С. Горбачев назвал продовольственный вопрос коренным социально-экономическим вопросом. Громадные капитальные вложения в сельское хозяйство, аграрный сектор не дают должной отдачи. Почему? Каково здесь Ваше мнение и какие пути Вы считаете главными в резком увеличении в районе производства сельскохозяйственной продукции?

**М. С. Беляев:** Член Политбюро ЦК КПСС, секретарь ЦК КПСС В. П. Никонов, побывавший недавно в Свердловской области подчеркнул в своем выступлении на собрании областного партийно-хозяйственного актива, что июльский Пленум поставил задачу — «перестроить экономические отношения на селе таким образом, чтобы крестьянин действительно стал хозяином на земле и мог по-настоящему применить здесь свои силы, знания и способности». К этим словам нечего добавлять. Ну, а главный путь — это подряд: бригадный, арендный, семейный. Как у нас в районе внед-

(Окончание на 2-й стр.)

### К ПРИЕЗДУ СТУДЕНЧЕСКИХ УБОРОЧНЫХ ОТРЯДОВ

#### Квартирьеры на месте

У Уральского политехнического института с совхозом «Мамино» давние связи, каждый год студенты сюда на уборку приезжают. Для нас тут построили два двухэтажных общежития. Целый поселочек создан, со столовой, котельной.

Нынче прибудет 300 парней и девчат, а пока только мы, квартирьеры, прибыли: надо жилье для ребят подготовить. Тут, в общежитии, по весне картошку проращивали. В кочегарке тоже. Так что дел по уборке помещений

хватило. Все вычистили, вымыли, даже поштукатурили и побелили. Совхоз нам помог всем: известь дал, краски, цемента. А больше ничего и не нужно: кровати расставил, постели застелил и жди гостей.

Со столовой хуже, некоторые плиты не работают, так их сейчас делают. А остальное в порядке: кочегарка, сушилка исправны, вода есть.

**В. СОКОЛОВ,**  
старший отряда квартирьеров УПИ.

### ЗА ВЫСОКИЕ ЛЕТНИЕ НАДОИ!

#### И «фирменная» смесь

В соревновании среди животноводов совхоза имени XXV съезда КПСС вот уже третий месяц подряд лидирует коллектив Монастырской фермы. Там в среднем за сутки сейчас получают по 13 килограммов молока на корову. Но и в целом по хозяйству показатели впечатляют. Например, в сравнении с прошлым годом надои повысились на 500 граммов, если смотреть на план, то тут прибавка на 1,1 килограмма.

Сказывается хорошо сбалансированный рацион кормления. Пять дней уже обкашиваем кукурузу, агрономы выделили нам участок с кормовой свеклой, и сами животноводы ездят в поле, выдергивают корнеплоды. Кроме того, получаем нестандартные овощи, даем сено и собственного приготовления, так сказать, «фирменную» кормосмесь.

**В. ДВОРНИК,**  
начальник цеха животноводства совхоза.

### Встреча в редакции

В прошедший четверг в редакции газеты «Пламя» состоялась встреча рабочих и сельских корреспондентов.

Были вручены денежные премии призерам читательского конкурса «Коммунисты 80-х». Напомним итоги конкурса. Первое место никому не присуждено. Второе место разделили Евгений Михайлович Кузеванов из села Покровского (очерк «Ловцовы» в номере газеты за 21 мая) и ветврач Колчеданского отделения Колчеданского совхоза Виктор Кузьмич Горланов (зарисовка «Счастье людское из земли расстет», «Пламя» за 2 апреля). Третьим призером признана Клавдия Андреевна Кунщикова из села Покровского, подготовившая статью «Сегодня и на всю жизнь» («Пламя» за 19 апреля). Поощрительной премией отмечен фоторассказ работника авторемонтного завода Игоря Друганова о ветеране партии из Позарихи (20 апреля).

Приятно отметить, что все призеры конкурса — постоянные авторы газеты.

Затем журналисты и рабселькоры приняли участие в пресс-конференции. На вопросы собравшихся ответили заместитель председателя райпотребсоюза Н. А. Корелина и заместитель управляющего торговым объединением агрокомбината «Урал» Е. П. Фролова. Были затронуты, обсуждены многие проблемы снабжения сельского населения промышленными и продовольственными товарами.

Репортаж с пресс-конференции будет опубликован в ближайших номерах газеты.

### УБОРКА-88

#### Дневник полевых работ

По данным агрокомбината «Урал» на 15 августа зерновые скошены на 18249 гектарах при плане 4103, это составляет 44 процента. Обмолочено 16551 гектар — 40 процентов. Высоки темпы уборочных работ в совхозах «Россия», имени XXV съезда КПСС, Сосновском, имени Ленина, где план обмолота выполнен соответственно на 49, 58, 54 и 48 процентов.

Ниже своих возможностей работают земледельцы Пироговского, Бродовского, «Мамино», Кисловского совхозов, где обмолочено 30-39 процентов площадей.

Сенажа запасено 23072 тонны — 47 процентов от намеченного. Лучше других идет заготовка этого корма в Кисловском совхозе (108 процентов к плану), Каменском (98 процентов).

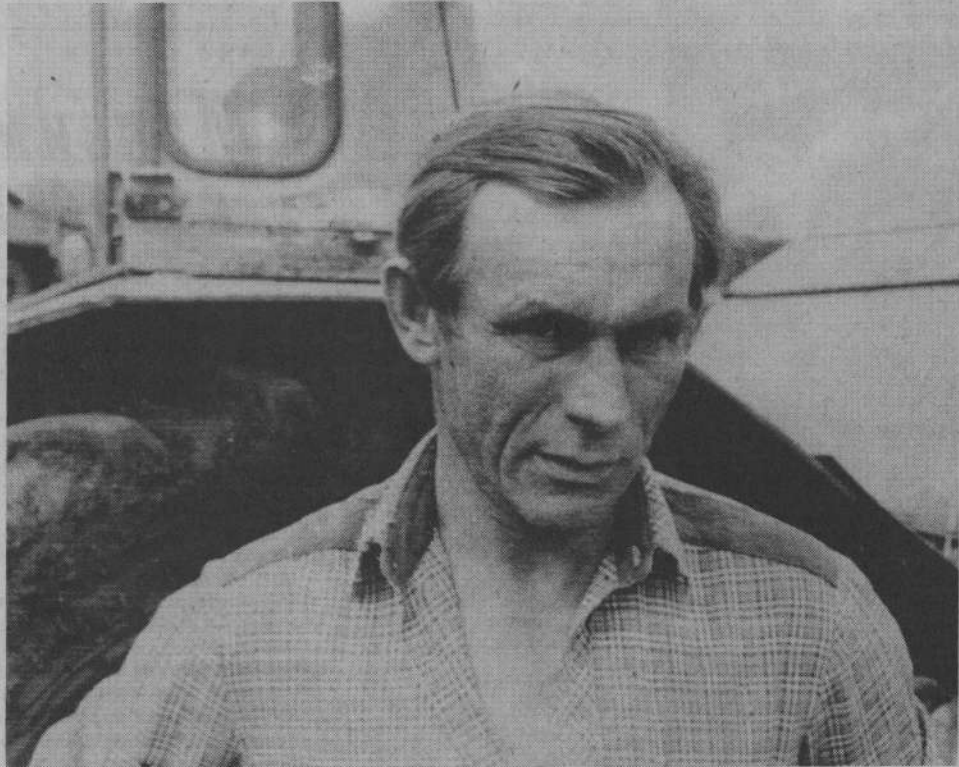
Зяби вспахано 8685 гектаров — 14 процентов. Лидируют земледельцы Сосновского совхоза, имени Ленина, имени XXV съезда КПСС, выполнившие план соответственно на 24, 22 и 21 процент. Меньше всех зяблевый клин в Кисловском — 55 гектаров или 1 процент.

Сев озимых проведен на 4857 гектарах, сделан 71 процент плана. В Кисловском совхозе он перевыполнен — 165 процентов, в совхозе имени XXV съезда КПСС — 100. Меньше всех сделано в совхозе имени Ленина, «Родина» — по 45 процентов.

#### Раннюю капусту — в магазин

В Бродовском совхозе началась уборка ранней капусты. Ее отправляют в железнодорожных вагонах в северные города области, а также в магазины Каменска-Уральского. Реализационная цена невысока, всего 16 копеек за килограмм, но и это больше, чем будет во время массовой уборки. Вот почему овощеводы спешат, ведь они переведены на коллективный подряд, эффективность труда измеряют суммой реализации.

Анатолий Иванович Пряхин — один из многих трактористов Бродовской овощеводческой бригады, которая занята сейчас транспортировкой продукции к потребителю. Более восьми лет работает он тут и знает истинную цену ранней капусты. Он и его товарищи отправили покупателям более 170



тонн кочанов. А это не легко. Ведь ранняя капуста рубится выборочно, небольшими участками, и это создает дополни-

тельные трудности в первую очередь для транспортников. Но дела в бригаде идут успешно, ее продукция в магазинах

пользуется большим спросом.

На снимке: А. И. Пряхин.  
Фото А. Беклиничева.

### И жнут, и скирдуют, и пашут

Погода позволяет убирать прямо, и земледельцы совхоза «Мамино» пользуются этим. Зерновые скошены на 1287 гектарах и с этой же площади обмолочены, что составляет 36 процентов плана.

Среди лучших хлеборобов

нужно назвать Василия Ивановича Воробьева. Он лидирует в социалистическом соревновании. С начала уборки Василий Иванович обмолотил 148 тонн зерна. Неплохо управляются механизаторы и Шилковского отделения, где тракторно-

полеводческую бригаду возглавляет Иван Михайлович Мезенов. Из 715 гектаров, отведенных коллективу, они убрали хлеба на 200 — около 30 процентов. Отличительно то, что механизаторы тут же скирдуют солому, а вслед за этим, без промедления

три трактора пашут зябь. То есть бригада в комплексе ведет полевые работы.

Но думается, что все же нужно приложить максимум усилий, чтобы нескормить похвастать темпы уборки. Ведь какую погоду готовит нам завтрашний день — неизвестно.

**Е. ШИШКИНА,**  
диспетчер совхоза «Мамино».

КУРСОМ XIX ВСЕСОЮЗНОЙ ПАРТКОНФЕРЕНЦИИ

# ВРЕМЯ ЭНЕРГИЧНЫХ ДЕЙСТВИЙ

## Беседа с первым секретарем райкома КПСС М. С. Беляевым

(Окончание. Начало на 1-й стр.)

ряются прогрессивные формы организации труда? Считаю, удовлетворительно. Хотя далеко не везде имеем равноценную отдачу. Клевакинская ферма совхоза имени Ленина считается на коллективном подяре, все оформлено, как нужно, а по-настоящему подяра не работает, процветают прогулы, низка производственная дисциплина. Здесь большое поле деятельности для партийных, профсоюзных работников, специалистов совхозов и агрокомбината «Урал».

Будущее — за арендным подяром. Но пока аренда земли, животных в хозяйствах района не получила широкого распространения.

**Редактор:** Михаил Сергеевич, сейчас много говорят об освобождении партийного аппарата от административно-хозяйственных функций, о необходимости переключения на политические методы руководства.

**М. С. Беляев:** Если вспомнить прошлое, то нужно признать: приходило партийным органам брать на себя административно-хозяйственные функции. Впервые, это шло сверху, не будем скрывать, что с райкомом обком больше спрашивал за экономические показатели, чем за политическую работу. Во-вторых, частично это объяснялось слабостью, неумением ряда хозяйственных руководителей организовать выполнение государственных планов. А требовали, и порою очень жестко, с партийных органов.

Но я не скажу, что и в прошлые годы в работе нашего райкома преобладали административные методы. Вспомним 1984-й год — последний год одиннадцатой пятилетки. Под реальной

угрозой срыва пятилетний план по продаже молока государству. Казалось, исчерпаны все возможности, и провал неминуем. И тогда в райкоме решили обратиться к животноводам. Члены бюро райкома вместе с руководителями районных служб побывали на всех фермах, передовикам были вручены благодарственные письма, остальным — обращения РК КПСС. Разговор на собраниях проходил острый, открытый, люди высказывали, что им мешает работать, говорили о резервах. Многие вопросы, поставленные животноводами, решили оперативно. Работа ферм была взята под постоянный партийный контроль. И надо пошло вверх. Сработал так называемый человеческий фактор. В результате пятилетний план не только выполнили, но и обеспечили немалый задел на первый год текущей пятилетки.

В традицию вошли встречи с животноводами. А иначе мы эту форму работы распространили и на механизаторов, встречались с медиками, учителями, работниками других служб района.

Определенные трудности возникали при формировании в районе агропромышленного комбината «Урал». Не скрою, решение многих хозяйственных вопросов приходилось в тот период райком брать на себя. Сейчас в агрокомбинате на месте все руководители, и думается, они способны на современном уровне управлять агропромышленным комплексом района.

**Редактор:** Кадры есть и будут одной из основных забот райкома. Какие позиции здесь занимаетесь Вы, первый секретарь? Ведь на партийных собраниях по обсуждению Тезисов ЦК КПСС высказывалось немало за-

мечаний в адрес райкома. Не справились со своими обязанностями рекомендованные на должности директоров совхозов Н. А. Казимиров, А. Ф. Партии. И еще спрашивали коммунисты: когда прекратится практика заволаживания руководителей со стороны?

**М. С. Беляев:** Начну с последнего вопроса. Не согласен, что в кадровой политике мы ориентируемся на «привозных» руководителей. Давайте переберем директоров совхозов: — и Соломен, и Юсупов, и Павлов, и Кошкин, и Старчиков — наши, местные. Также и большинство специалистов. Но неверно и другое: нельзя глухой стеной отгораживаться от специалистов из других районов или областей. Новые люди нередко привносят в нашу жизнь новый опыт, новые приемы работы, новые идеи. И это необходимо.

Чуть ли не ругательным сейчас стало слово «номенклатура». В ней видят корень всех бед, упущений в кадровой политике. Думается, товарищи зря тратят эмоции. С принятием закона о государственном предприятии, с введением выборности в партийных органах вопрос о номенклатуре сам собой снимается.

Да, кадровый вопрос — самый сложный, самый важный. Всегда есть определенная риск, когда выдвигаем человека. Нужна система. Систему дает подготовка резерва кадров. Сейчас мы создали хороший резерв на бригадиров ферм, на очереди — выдвижение резерва на бригадиров тракторно-полевых бригад, управлений отделений. Избран резерв на секретарей первичных партийных организаций, руководящих работников райкома КПСС. Но выборы — это только начало дела.

Нужно постоянно работать с резервом, обучать его, проверять на практике.

Да, создавались нелегкие моменты, когда не хватало руководителей высшего звена. Надо здесь помнить, что из нашего района много кадров было взято в область, в другие районы. Вот последний пример. Бывший директор совхоза «Россия» С. И. Филимонов работает сейчас зам. председателя РАПО в Бельском районе.

**Редактор:** Как Вы оцениваете директорский корпус, состав специалистов совхозов и предприятий АПК «Урал»?

**М. С. Беляев:** Положительно. В основном у нас сильные директора совхозов. Главные инженеры, главные агрономы, ряд главных зоотехников способны решать самые сложные вопросы производства. Улучшился также качественный состав руководителей среднего звена.

Один из принципов кадровой политики сегодня — исключение частой сменяемости руководителей. Мы за то, чтобы помогать молодому директору, специалисту, вселять в него уверенность в свои силы.

**Редактор:** Михаил Сергеевич, дело прошлое, но еще несколько лет назад у многих бытовало мнение, что Вы слишком жесткие требования предъявляли к руководителям и специалистам, даже позволяли себе грубость...

**М. С. Беляев (с улыбкой):** Хорошо, Галина Николаевна, если Вы называете это делом прошлым. Значит, исправляюсь. Действительно, случалось, видя халатное отношение руководителя, специалиста к делу, допускал резкости. Вспомним того же бывшего главного зоотехника совхоза имени Ленина Мухомедьянова. Безответственный человек!

**Редактор:** Такой вот вопрос меня беспокоит. Думается, что кадровая политика — это не только подбор и воспитание кадров, но это и забота о нравственном, физическом здоровье руководителей. Один из наших директоров совхозов с доброй завистью говорил о том, что в Челябинской области сложилась целая система, так сказать, оздоровления руководителей высшего звена. Чуть ли не райком контролирует, как директор восстанавливает здоровье. Мне кажется, это правильно. Не хочу умалять роли и значения главных специалистов, руководителей среднего звена, наших славных животноводов, механизаторов и других работников, но, согласитесь, ответственность и нагрузка (физическая — ежедневная работа по 10-12 часов, психологические) современного директора ни с чем не сравнишь. Если при этом кто-то из читателей иронически усмехнется, мол, наш-то директор не надравается, то, во-первых, работа директорская в виду далеко не вся, во-вторых, я говорю о директорах-руководителях...

**М. С. Беляев:** Заботиться надо обо всех. И здесь бы я хотел затронуть вопрос воспитания, человеческой доброты. Еще не все руководители этими нравственными принципами. Болеет специалист или, скажем, бригадир, механизатор, неделю, вторую, месяц, и никто его не навещает, не интересуется здоровьем. Это внимание прежде всего должно исходить и воспитываться нашими партийными и профсоюзными активистами. А то с трибуны все научились произносить высокогуманные слова...

**Редактор:** Михаил Сергеевич, теперь несколько вопросов об аппарате райкома КПСС. Коснется ли его реорганизация? Много домыслов о непомерно высокой зарплате работников райкома, о разных льготах, которыми они пользуются.

**М. С. Беляев:** Стараясь следить за новинками, публикуемыми в «толстых» журналах. И «Дети Арбата» Рыбакова читал, и «Белые одежды» Дудинцева, близко воспринял записки Сиимонова «Глазами человека моего поколения». Времени не хватает, а нужно быть в курсе основных газетных и журнальных публикаций.

**М. С. Беляев:** О льготах. Не знаю, о чем тут говорить. Нет в райкоме никакого снабжения, даже буфета нет. Ходят райкомовцы в те же магазины, что и все остальные, лечатся в обычных больницах. А зарплата на фоне совхозных заработков тоже далеко не высокая.

О получении квартир поясню подробнее. Нам на эти цели выделяет деньги ЦК КПСС и на паевых началах с другими организациями таким образом строим жилье.

Как оцениваю аппарат комитета? Работники подготовленные, добросовестные. Но многому всем надо учиться, осмысливать жизнь с новых позиций, смелее внедрять новые формы и методы.

Думаю, реорганизация коснется и райкомов партии. На мой взгляд, и в районном, и в областном комитетах не нужны сейчас отраслевые отделы. Главное внимание должно быть сосредоточено на организационно-партийной и идеологической работе. Вот эти отделы и надо расширить, укрепить. На многие эти вопросы даст ответ отчетно-выборная кампания в партийных организациях.

**Редактор:** Михаил Сергеевич, под конец вопроса: вижу у Вас на столе «Известия» с публикацией «При ясной луне». На аппаратных совещаниях Вы нередко упоминаете, рекомендуете прочитать, ссылаетесь на тот или иной газетный или журнальный материал. Какая из публикаций в периодической печати произвела на Вас наиболее сильное впечатление?

**М. С. Беляев:** Стараясь следить за новинками, публикуемыми в «толстых» журналах. И «Дети Арбата» Рыбакова читал, и «Белые одежды» Дудинцева, близко воспринял записки Сиимонова «Глазами человека моего поколения». Времени не хватает, а нужно быть в курсе основных газетных и журнальных публикаций.

**Редактор:** Спасибо за беседу.



### КОММУНИСТЫ — НА РЕШАЮЩИХ УЧАСТКАХ

Послушно боюет маленькой трактор у Фанны Михайловны Белоусовой. Он всегда ухожен, чистый и отливает на солнце свежестью красок. А работает трактористка в Мартюшевской МПМК. Сама Фанна Михайловна всегда в хорошем настроении. Грамотный специалист, она хорошо разбирается в технике, безотказно и умело выполняет любое дело. Кроме того, коммунист Ф. М. Белоусова активная общественница, член парткома МПМК.

Текст и фото И. Жулковского.

### КОРМА — ЗАБОТА ГЛАВНАЯ

10 августа газета «Уральский рабочий» опубликовала сводку заготовки кормов. Из нее видно, что в нашем районе запасено по 5,1 центнера кормовых единиц на одну условную голову скота, что на 1,4 центнера меньше, чем по области. И сегодня, через пять дней, значительного изменения в соотношении этих показателей нет. Положение сложное. Но в районе есть резервы для его улучшения.

План заготовки сена в целом выполнен, но это достигнуто за счет семи совхозов. Не справились с планом в совхозах «Родина», Травяном, имени Ленина, «Мамино», Сосновском. В этих хозяйствах недобрали в общей сложности более полутонны тысяч тонн, особенно плохое положение в совхозе «Родина», где отставание почти на 500 тонн. А между тем резервы для продолжения сенокоса у нас есть, и есть возможность выполнить план во всех хозяйствах. Замедление темпов сенокоса ничем не оправдано, особенно в отстающих совхозах.

Более успешно продолжается закладка сенажа. Из 50 тысяч тонн запланированных на начало второй декады августа было запасено 21 533 тонны. Зеленая масса для этого корма есть. Подкормлено более шести тысяч гектаров многолетних трав минеральными удобрениями, эти площади должны дать второй укос. Есть и отава. Правда, в некоторых совхозах сейчас на отаву запускают скот для бессистемной пастбища. Это крайне неправильно.

## Максимальный создать запас

Скот нужно пасти, никто не спорит, но для этого надо использовать электроизгородь, экономить площади. Тогда часть отавы послужит сырьем для сенажа. Не следует рассчитывать и на легкое выполнение плана. Заготовку сенажа надо продолжать весь август, а возможно, и в сентябре.

Сложное положение с кормами искусственной сушки. Из запланированных 2550 тонн имеем пока тысячу. Накапливание следует продолжать. Ведь есть план сдачи государству витаминной травяной муки и гранул, от его выполнения нас никто не освобождал. Излишне говорить, что муку и гранулы государство обменивает на концентраты, да и сами по себе корма искусственной сушки являются прекрасной витаминной добавкой к зимнему рациону. Это вовсе не значит, конечно, что сейчас нужно забросить все и направить резерв на АВМ и АИСТы. Но в непогоду надо суметь быстро перестроиться. Отдыхать сейчас даже в ненастье некогда.

В деле накопления кормов не полностью еще использованы резервы промышленных предприятий. Шефы только из районных организаций должны запастись совхозам 800 тонн сена. Сделано лишь 200 тонн, четвер-

тая часть. Мы показываем дурной пример городским предприятиям, а они между прочим, заготовили 3,2 тысячи тонн из 4 тысяч запланированных. Вместе с тем окраины поля, обочины дорог остаются необкошенными. Директорам совхозов надо встретиться с руководителями городских и районных промышленных предприятий и потребовать выполнения установленных заданий.

Большое значение для пополнения кормовых запасов имеет в этом году солома. Прогнозируемый баланс кормов говорит о том, что мы запасем 18-19 центнеров кормовых единиц всех видов кормов — и сочных и грубых. Дефицит соломы составит 11-12 тысяч тонн. Поэтому вопрос уборки соломы приобретает очень высокое значение. Вся она должна быть или заскверена или засилована. Сухая скверится. Скирды лучше делать по 5-6 тонн на краю поля или на пропаханной полосе. Так легче ее вывозить, она не мешает зяби. О силосовании. При правильной технологии засилованная солома приобретает питательность, равную среднему селу. Для этого нужно увлажнить ее до 70-75 процентов, что достигается добавкой воды и других компонентов. На тонну воды ре-

комендуем добавлять 15 килограммов соли, 2 — закваски, 20-30 литров сыворотки и 50 — размолотых концентратов.

Со вчерашнего дня надо было приступать к уборке кукурузы. Пора. Ведь ежегодно 1-1,5 тысячи гектаров ее попадает под заморозки. Чтобы иметь хороший силос при влажности массы 75 процентов, необходимо добавлять в нее 10-20 процентов соломы. Плюс круглосуточная трамбовка тяжелыми тракторами. Хороший силос получится в том случае, если ежедневно в яму будет попадать 800-1000 тонн массы. Поэтому в каждом совхозе должно быть 1-2 мощных механизированных отряда на заготовке этого корма.

Большую трудность для уборки представляют корнеплоды. На 60 процентов они должны быть убраны механизированным способом. У инженерных служб есть еще время для подготовки комбайнов, ботвоудалителей, копалок. Не забыть при этом надо и самосвалы транспорт. В ряде совхозов начинают скашивать корнеплоды с осени. Это неверно. По мнению зоотехников давать их нужно новотельным коровам в период массовых растелов. Поэтому основную часть корнеплодов следует заложить на зимнее хранение в склады типа северо-осетинских или в наземные траншеи.

**С. СОРОКИН,**  
начальник отдела растениеводства АПК «Урал».

## ПРОДОВОЛЬСТВЕННАЯ ПРОГРАММА — ДЕЛО ВСЕНАРОДНОЕ

### Добрый поворот

В прошлом году на сессии районного Совета критиковали руководств Каменского совхоза за недостаточную помощь личным подсобным хозяйствам. Сейчас у администрации совместно с сельсоветом разработан комплексный план по развитию ЛПХ, а также коллективного садоводства и огородничества до 1995 года. Одно из первых дел — проведение подворного обхода с целью выявления потребностей населения в приобретении молодняка крупного рогатого скота, овец, поросят, птицы. На первое января требовалось 82 головы КРС (из них 20 телочек, 58 бычков, одна нетель, на откорм 2 головы), свиней — 542, цыплят — тысяча штук, гусей — 1150.

Что же продано? Телят — 25, гусей — 460, поросят — 128. В то же время за прошлый год — 123 теленка, 298 поросят. В полном обеспечении заявок сельчан мы видим главное условие развития личных подсобных хозяйств.

И в этом направлении еще немало нам предстоит поработать. Надо сказать, что телочек продавали по 3 рубля за килограмм живого веса и бычков — по 2 руб. 50 коп., но предлагали молодняк и по 1 руб. 60 коп. Но по более высокой цене покупатель имеет право выбрать теленка на любой ферме. Кроме того, нынче ввели такое новшество: не всех удовлетворяет вес бычков, выдаваемых в качестве натуроплаты, так вот желающим разрешается сделать доплату и взять бычка за сто килограммов.

И раньше совхоз помогал сельчанам в приобретении коров. В 1987 году была предоставлена ссуда — 1500 рублей, это для трех семей. А нынче ссуду оформляют 8 семей. Проще стало взять ссуду, если раньше она выдавалась через хозяйственный орган, то сейчас оформляется индивидуально каждым через сбербанк. Я съездила в сбербанк, узнала, какие требуются бумаги, и всем желающим помогла оформить необходимые документы.

Больше внимания в этом году уделили заключению договоров с личными подсобными хозяйствами на сдачу излишков сельхозпродукции. Если в прошлом году было

184, то нынче 208 договоров. И возросло количество молока, закупленного в подворьях: за четыре месяца на 745 литров больше прошлогоднего результата.

Согласно договорам совхоз продает владельцам ЛПХ комбикорм или зерно. По предложению сельсовета и профкома совхоза начато удобрение мочевиной пастбищ для индивидуального стада: в Черемхово — 23 гектара, в Черноусовой — 25, Беловодье — 30 гектаров. На пастбище в Беловодье выкопан колодец силами совхоза.

Начали инвентаризацию сенокосов и закрепление их за личными подсобными хозяйствами с учетом вклада в выполнение Продовольственной программы. Как и в прежние годы, будем выделять транспорт для скашивания и вывозки сена. Чтобы более четко выполнять заявки сельчан, решено создать в совхозе специализированное звено для обслуживания личных подсобных хозяйств. Это не только по вывозке сена, но и для вспашки огородов, оказания других услуг.

Больше надежды мы связываем с назначением И. Н. Агалаковой бригадиром по развитию личных подсобных хозяйств. Кстати, подворный обход она проводила на общественных началах, будучи членом комиссии.

Надо сказать и о помощи совхоза огородникам и садоводам. Продано нынче семян моркови 5 килограммов, свеклы — 6, огурцов — 2,5, редьки — 6, редиса — 2, помидоров — 1,5 килограмма и т. д. Увеличивается число садоводов. В этом году отдано земли под садовые участки: в Беловодье и Новом Заводе — 0,08 гектара, в Позарихе — 0,06 гектара. Ну и, конечно, без ограничений выписываем навоз (754 тонны), торф (51 тонна).

Есть еще у нас проблемы по развитию личных подсобных хозяйств, будем решать, но радует добрый поворот администрации в сторону личных подворий. А, значит, и помощь их совхозу будет возрастать.

**Н. МОРДЯШОВА,**  
председатель профкома  
Каменского совхоза.

### ПРОВЕРЬТЕ ПРАВИЛЬНОСТЬ ОФОРМЛЕНИЯ АБОНЕМЕНТА!

На абонементах должен быть проставлен оттиск кассовой машины.

При оформлении подписки (переадресовки) без кассовой машины на абонементах проставляется оттиск календарного штампа отделения связи. В этом случае абонемент выдается подписчику с квитанцией об оплате стоимости подписки (переадресовки).

Для оформления подписки на газету или журнал, а также для переадресования бланк абонемента с доставочной карточкой заполняется подписчиком чернилами, разборчиво, без сокращений, в соответствии с условиями, изложенными в каталогах Союзпечати.

Заполнение месячных клеточек при переадресовании издания, а также клеточки «ПВ—МЕСТО» производится работниками предприятий связи и Союзпечати.

### НА ПРЕДПРИЯТИЯХ РАЙОНА: ПРОВЕРЯЕМ ВЫПОЛНЕНИЕ ОБЯЗАТЕЛЬСТВ

#### Самый жаркий месяц

Так назвали июль работники реалбазы, и для этого были основания. Обычно мы выпускаем в месяц 7200-7300 тонн комбикормов, а на июль нам довели план 7680 тонн — так диктовала обстановка в хозяйствах области.

Работы чувствовали высокую ответственность за выполнение заказа. Причем, не только в комбикормовом цехе. Больше приходило сырья в железнодорожных вагонах, их надо было своевременно разгрузить. Больше и отправляли продукции потребителю. Словом, ударно трудились весь коллектив базы и до-

бился успеха. В июле произведено и реализовано 8098 тонн комбикормов. Такой выработки у нас еще не было.

Ударная работа в июле позволила резко улучшить семимесячные показатели. С начала года при плане 48,4 тысячи тонн комбикормов выработано 53850 тонн. Реализовано продукции на 8636 тысяч рублей, что на 800 тысяч больше плана. Рост к соответствующему уровню прошлого года составил 13 процентов.

**Р. ДОЛИННАЯ,**  
начальник планово-экономического отдела реалбазы.

#### В помощь стройке

Ширится в районе строительство, вместе с этим

растут и потребности в стройматериалах. Теперь наше предприятие по производству строительных материалов входит в состав стройобъединения АПК «Урал», и, значит, повысилась ответственность рабочих за дела строителей. Это и заставило коллектив трудиться с максимальным напряжением. С начала года мы должны были произвести товарной продукции на 1337 тысяч рублей, а сделали ее на 1388 тысяч, выпустив сверх намеченного материалов на 51 тысячу рублей. Такое перевыполнение послужит заделом для успешного выполнения производственной программы трех кварталов.

**Н. АЛЕЙНИК,**  
главный экономист предприятия по производству стройматериалов.

### СОЦИАЛЬНЫМИ МАРШРУТАМИ

Социологи подсчитали, что на поездки и хождения в поисках нужных вещей, на очереди в магазинах население страны расходует в год около 40 миллиардов человеко-часов. Каждый из нас проводит в булочных, молочных, универсамах, столовых в среднем 4-5 часов ежедневно, 18-22 часа в месяц. За год набирается очередь длиною... в 10 суток. Все это время пропадает попусту, зря, отбирая у нас к тому же нервы, хорошее настроение.

Мы увлеклись ростом числа магазинов, но не нашли способа избавиться от очередей. Дело не только в количестве магазинов, и даже не только в ассортименте товаров, а в умении быстро, почтительно, с уважением обслужить покупателя.

К сожалению, нередко продавцы, их руководители недооценивают значение дополнительных услуг. Все свои усилия сосредотачивают на выполнении

## Услуга магазин красит

плановых показателей, забывая о том, что они в первую очередь зависят от того, возникнет или не появится у покупателя желание приобрести товар. Не хотят помочь посетителям подобрать одежду по фигуре, или выполнить другую незначительную переделку купленной вещи.

Не предоставляются в магазинах района и такие услуги, как обучение мужчин завязыванию галстуков, прикрепление браслетов и ремешков к часам, раскрой и сметка ткани, подрубка ее для штор. Невозможно получить квалифицированную консультацию о количестве ткани, необходимой для пошива изделия. Вызывает нарекание покупателей и доставка на дом крупногабаритных вещей: мебели, холодильников, телевизоров и других подобных товаров. Все это, конечно, дело

подчас довольно хлопотное и сложное. Но ведь и покупку надо сделать человеку менее хлопотной.

В новых условиях далеко не все наши магазины перестроились, выручают план дефицитом, торговлей с «колес», в остальное же время заносчиво предлагают: «Бери, что дают!».

Доставка на дом повсеместно системой не стала. Дескать, и без того людей и транспорта не хватает. Но ведь для такой услуги можно привлечь старшекласников, учащихся ПТУ, студентов, кооперативы, — с почасовой оплатой. Целесообразно установить контакты магазинов и предприятий службы быта, транспорта и покупателя, и продавец, и те, кто перевозит товар.

Кроме того, несмело торгуем сопутствующими товарами, модными допол-

нениями к основному: ремнями, сумками, перчатками, не предлагаем эти, создающие ансамбль, мелочи к основным покупкам, да и магазинов таких мало.

Поменьше бы нам робости в этих делах, побольше экспериментов и разворотливости. Вот и появился бы в районе магазин, где посетителю за дополнительную плату подберут удобную стельку, растянут узковатую обувь, отрегулируют застежки. Покупателю — это удобно, торговле — дополнительная выручка.

Там, где работники торговли это понимают, и дела идут хорошо, и планы товарооборота выполняются без особого напряжения.

Думаю, что нам следует внимательно рассмотреть и утвердить для каждого магазина, исходя из его возможностей, перечень

дополнительных услуг, которые он мог бы оказывать покупателям. Установить надлежащий контроль за реализацией этого решения. При подведении итогов социалистического соревнования, наряду с показателями выполнения плановых заданий, учитывать объем, разнообразие и качество выполнения услуг.

Значительное улучшение торгового обслуживания, создание максимальных удобств для покупателей, сокращение затрат их времени на приобретение товара — важнейшая задача работников торговли.

Каждому из нас должно быть понятно в общепринятой истине: наиболее полным, надежным критерием оценки труда в сфере торговли является, наряду с показателем товарооборота, степень удовлетворения покупателей деятельностью магазинов.

**Л. ОТРОЩЕНКО,**  
старший товаровед райпотребсоюза.

### ВНИМАНИЕ: ИНТЕРЕСНЫЙ ОПЫТ

#### РАЙКОМ ПОДАЕТ ПРИМЕР

Любое районное учреждение может организовать производство мяса для своих работников. Руководителей, которые до недавнего времени доказывали обратное, должен убедить опыт сотрудников аппарата Печорского райкома партии.

Райком обзавелся подсобным хозяйством. Для начала желающие участвовать в предприятии собрали полторы тысячи рублей. На эти деньги отремонтировали заброшенную конюшню в деревне Сигово, приобрели 25 поросят. Постоянно ухаживает за ними пенсионерка — жительница деревни. А «владельцы» фермы приезжают сюда после работы и в выходные дни — почистить помещение, пополнить запасы воды. Кроме того, «фермеры» подрядились выращивать на поле колхоза имени Суворова корнеплоды, средства от продажи которых — почти 3,5 тысячи рублей — предназначаются на покупку концентрированных кормов для поросят. К концу года каждый «акционер» будет иметь почти по центнеру отличного бекона, а свинарка получит двух взрослых кабанчиков и четыре тонны сена для своей коровы. Кстати, заготовивший корма тоже сами работники райкома.

Излишки мяса участнику предприятия продадут колхозу. Выручка будет распределена так — пайщикам возвратят их взносы, остальные средства направят на содержание и развитие подсобного хозяйства.

#### И ШВЕЦ, И ЖНЕЦ

Буквально под ногами нашли богатство в молдавском селе Чорешты — центральной усадьбе колхоза имени Ленина. Здесь оказалось столько глины, что на основе этих залежей удалось открыть два подсобных производства.

На окраине села один за другим появляются нарядные коттеджи. Строят их из собственного кирпича, полученного на сельском мини-заводе. Глина служит сырьем и для цеха художественной керамики. Сделанные здесь плиты — под черную керамику — для облицовки печей, кувшины в национальном стиле, вазы, сувениры пришлились по вкусу не только жителям Чорешт: стали поступать заказы из районного центра, соседних сел.

В колхозе имени Ленина в шутку говорят о себе: «и швец, и жнец...». В самом деле: в межсезонье здесь, кроме кирпичного и керамического цехов, действуют швейный цех объединения народных художественных промыслов «Артизана» и сушильный — мощностью 300 тонн сухофруктов в год.

Организация дополнительных производств особенно понравилась молодежи — ее перестала отпугивать сезонность в работе. Очень кстати оказались подсобные цеха в период внедрения семейного и индивидуального подряда. В хозяйстве освободившимся людям нашлось дело в таких производствах.

**Б. ВЛАСОВ,**  
**В. НОВОХАТНЫЙ**  
ТАСС.

## Продолжается подписка на газету «Пламя»

Внимание подписчиков, работников связи и общественных распространителей печати!

Продолжается подписка на газету «Пламя». По согласованию с городским агентством «Союзпечать» публикуемый сегодня абонемент на газету «Пламя» принимается всеми отделениями связи и предприятием «Союзпечать». Подписная цена на год — 4 рубля 44 копейки. Спешите оформить подписку, уважаемые товарищи!

Ф. СП-1

Министерство связи СССР  
«Союзпечать»

АБОНЕМЕНТ на газету журнал 53861

«ПЛАМЯ»		(индекс издания)									
(наименование издания)		Количество комплектов:									
на 19 год по месяцам:											
1	2	3	4	5	6	7	8	9	10	11	12
Куда				(почтовый индекс) (адрес)							
Кому				(фамилия, инициалы)							

ДОСТАВочная КАРТОЧКА

ПВ	место	литер.	на газету журнал	53861							
«ПЛАМЯ»		(индекс издания)									
(наименование издания)											
Стоимость	подписки	руб.	коп.	Количество комплектов:							
	пере-адресовки	руб.	коп.								
на 19 год по месяцам:											
1	2	3	4	5	6	7	8	9	10	11	12
Куда		(почтовый индекс) (адрес)									
Кому		(фамилия, инициалы)									

## Агрометеобзор за июнь и июль

Июнь отмечался жаркой сухой погодой. Средняя температура воздуха в прохладные дни 1, 9, 25 июня составляла 10-14 градусов. В ночные часы 1, 2, 10, 14 понижалась до 4,5-5 градусов. Особенно жарко было 3, 4, 28-30 июня — температура выше 30 градусов. В эти дни среднесуточная температура воздуха равнялась 20,7-23,7 градуса. В остальные дни месяца средняя суточная температура находилась в пределах от 16 до 21 градуса. В целом за месяц она оказалась на 2 градуса выше обычной и составила 18,6, в 1987 году была 19,4 градуса.

Отмечено нарастание тепла с начала вегетационного периода (в этом году с 18 апреля). На 30 июня накопилось положительных средних суточных температур 963 (в 1987 г. — 1058), многолетнее количество — 923. За этот же период эффективных температур выше 5 градусов накопилось 598, выше 10 — 286, в прошлом году соответственно — 740 и 444 градуса.

Осадки (1 мм и более за сутки) отмечались в течение 7 дней при норме 10 и носили местный характер. Значительные дожди прошли 1, 2, ливневый 7 июля — 12 мм. Всего за месяц выпало 40, норма 60 мм. Сумма осадков с 18 апреля по 30 июня равна 92 мм, нужно 100 мм.

В июле сохранялась жаркая погода. В течение 14 дней температура воздуха была на уровне 30-33,4 градуса. Абсолютный максимум 33,4 градуса — отмечен 25 июля, в 1987 году 26 июля было 36 градусов. Особенно жарко было в I декаде, когда средняя декадная температура оказалась выше многолетней на 5,1 градуса, что вызвало интенсивное нарастание тепла. Только 20 и 30 июля было прохладно, днем воздух

прогревался до 18,5, 19,6 градуса соответственно. В третьей декаде в ночные часы температура понижалась: 21 июля до 4,5, 22 до 6,8, 23 до 10,8 градуса. По наблюдениям с 1936 года в этом году самая высокая средняя месячная температура 21,5 градуса была на 3,2 теплее обычной и на полтора градуса — июля прошлого года. Итак, с начала весны сумма положительных средних суточных температур на 31 июля составила 1631, в прошлом году — 1678, многолетняя — 1490 градусов. Сумма эффективных температур выше 5 градусов равные 1111, т. е. больше нормы на 131, но меньше 1987 г. на 95 градусов, выше 10 градусов — 643, в 1987 г. — 754 градуса.

Ливневые осадки в июле прошли 14, 23, 30, 31, мало-значительные дожди выпали еще 5 дней. Общая сумма осадков не превышает 66 процентов, точнее 52,5 мм. За вегетационный период выпало 145 мм. Норма 180 мм. Но такое количество осадков при почвенной засухе почти не снижает дефицит влагозапасов. Жаркая погода и недостаток увлажнения создавали неблагоприятные условия для формирования урожая яровых культур. По данным анализа на 28 июля запасы продуктивной влаги составляют: в пахотном слое 10-20 мм, в полуметровом — 20-47 мм. Состояние посевов ухудшилось до удовлетворительного. Яровые зерновые низкорослые, наблюдаются повреждения, засыхание стеблей, листьев нижнего и среднего ярусов. У картофеля тормозится клубнеобразование. Последние дожди несколько смягчили агрометеорологическую обстановку на полях.

Л. МОРОЗОВА,  
агрометеоролог Ново-исетского агрометпоста.

### ИЗ РЕДАКЦИОННОЙ ПОЧТЫ

## Ни дозвониться, ни достучаться

Пишут вам жители с. Колчедан о том, что у нас стала совершенно невозможной телефонная связь с городом, а тем более с другими городами и селами. Почему, когда в стране все делается для блага человека, для нас все блага убавляются под видом перестройки? Раньше был свой узел связи, мы могли говорить по телефону с любым абонентом. А с тех пор, как произошла так называемая централизация, и местный узел связи сокращен, все пошло прахом — ни дозвониться, ни достучаться куда-либо. Так, 5-6 августа связи совсем не было, а в поселке СПТУ № 113 начала рожать женщина. Да мало ли, что может случиться! Пожар, например, или человек станет плохо, а телефоны молчат, а если и действуют, то, когда поднимешь трубку, каких только звуков не услышишь. Смех? Нет! Это плохая работа связистов. Не раз мы звонили к ним и заходили в городской узел

связи, они дали обещание, что через день-два все исправят. А воз и ныне там.

Теперь еще слышим, что службу по обеспечению газом тоже централизуют. Совхозники на себе это уже испытывают. Как только их передали горгазу, сразу же они без газа остались, по 2-3 недели не могут баллон получить. Спрашивается, зачем нам нужна такая перестройка? Чтобы за счет нерво-трепки тысячи жителей района могли экономить каких-то 2-3 ставки газиков на местах? Это же безобразие! Надо всю службу быта приблизить непосредственно к гражданам, а у нас наоборот делается.

КОРНЕЙЧУК, МИЧУРИНА и другие. Всего 28 подписей.

## Сообщает 02

♦ В расстройстве уехали из села Рыбниковского работники Свердловской киностудии. Во время съемок у них из автобуса украли фотоэкспонетр японского производства стоимостью 750 рублей. Начат розыск.

♦ Неизвестный, «навестив» дачу М. И. Подноса в деревне Щербаковой в отсутствие хозяйки, прихватил с собой радиоприемник «Россия» и другие вещи.

♦ Подобный же посетитель наведывался в комнату Кривовой в пионерском лагере «Дружба». В результате у хозяйки пропало 300 рублей.

♦ Любитель чужой косметики и парфюмерии появился в селе Сосиовском. Подобрал ключ, он забрался в квартиру Оцабрик и набрал полную сумку крема, духов и других предметов красоты. Ведется расследование.

♦ Злоумышленники угнали в Пироговском совхозе комбайн «Нива». Поломанный, он найден в поле.

♦ Мы сообщали уже о том, что неизвестный не только обокрал магазин в селе Клевакинском, но и устроил там поджог. Розыск оказался успешным. Подозреваемый в совершении преступления задержан, у него изъята часть похищенного.

(Подборка подготовлена работниками райотдела внутренних дел).

### ФОТОИНФОРМАЦИЯ ТАСС



«Песни вместо писем» — так называется новая пластинка певицы Аллы Пугачевой и рок-звезды из ФРГ Удо Линденберга, которую они представляли в Москве.

Пластинка является результатом совместного производства фирмы «Мелодия» и фирмы «Дойче Граммфон-Гезельшафт». Начиная с 1985 года, немецкий рок-певец и советская поп-певица выступают вместе. После концертов в Советском Союзе состоялись их выступления в Федеративной Республике Германии и Швейцарии.

Пластинка «Песни вместо писем» знаменует начало творческого диалога между ФРГ и СССР, считают представители «Дойче Граммфон-Гезельшафт», невозможные в этой форме до недавнего времени...

Звезды эстрады Алла Пугачева и Удо Линденберг совершили прогулку по Москве-реке на теплоходе «Максим Горький» со своими друзьями и коллегами (на снимке).

Фото В. Великжанина и Л. Пахомовой.

АДРЕС РЕДАКЦИИ: 623409, г. Каменск-Уральский, ул. Ленина, 117, второй этаж.  
ТЕЛЕФОНЫ: редактор 3-63-06, зам. редактора и отдел партийной жизни 3-50-58, отв. секретарь 3-42-19, комсомольский отдел 3-16-69, экономический отдел 3-54-29, отдел писем, культуры и быта 3-43-60, бухгалтер 3-56-12, корректор 3-02-29.

Газета выходит три раза в неделю: во вторник, четверг и субботу

В письмах в редакцию указывайте полностью вашу фамилию, имя, отчество, место работы и должность, полный домашний адрес, дату письма.