

ПАМЯ

ОРГАН КАМЕНСКОГО РАЙОННОГО КОМИТЕТА КПСС И РАЙОННОГО
СОВЕТА НАРОДНЫХ ДЕПУТАТОВ СВЕРДЛОВСКОЙ ОБЛАСТИ

Газета издается
с апреля 1965 года

№ 66 (3726)

ВТОРНИК,
6 июня 1989 года

Цена 3 коп.

УРОЖАЙ-89

Дневник полевых работ

В овощеводческих хозяйствах в центре работ посадка капусты. Но если в совхозе имени XXV съезда КПСС в воскресенье закончили размещение рассады, то в Колчеданском на вчерашний день посадили 72 процента, в совхозе имени Ленина — 60, а в самом отстающем Бродовском — всего 46 процентов. В результате по району — 73 процента.

С 1 июня по агрокомбинату объявлен двухмесячник по вывозке органики. Пока три совхоза — «Россия», «Родина», Колчеданский — включились в работу.

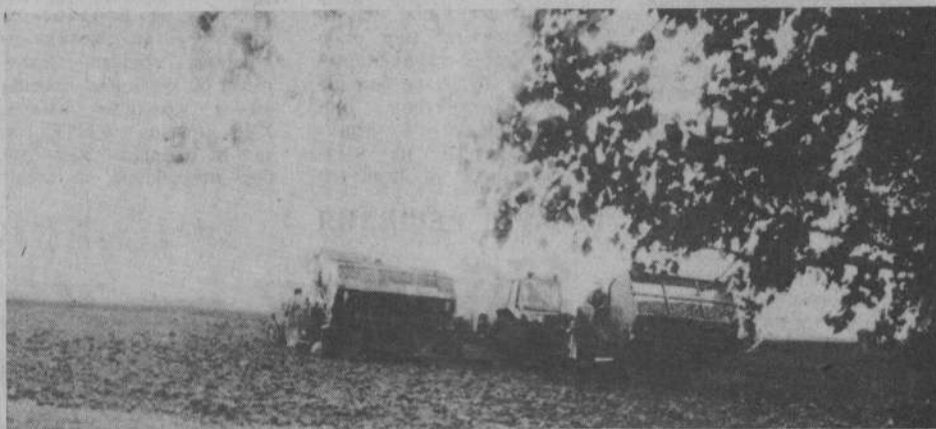
На своих кормах

В этом году коллективу Новосетской фермы совхоза имени XXV съезда КПСС будет несколько легче с обеспечением скота летними кормами. Легче не в том плане, что проще, напротив, с принятием на себя ответственности за кормовую базу, как предусмотрено сквозным подрядом, дел прибавилось, ведь животноводам приходится наряду с прежней работой готовить почву, удобрять, сеять, теперь на очереди уход за посевами. Но легче в том, что теперь мы не зависим от работы цеха кормопроизводства. Корма теперь наши.

По-хозяйски отнеслись мы к организации зеленого конвейера. 50 гектаров отвели на зеленую подкормку. Есть 150 гектаров пастбищ, и на 20 посеяли корнеплоды. Пастба началась. Правда, не весь день длится она, начинается только во второй половине дня. В этом есть резон — резкий переход со стойлового содержания на пастбищное недопустим. Пока скот получает часть зимнего рациона — травостой на пастбищах еще не велик. Но в июне начнется подкормка зеленью. Выручит зеленый конвейер.

Мы посеяли его в три срока. Значит, травы подрастут не все сразу, а постепенно. Так же постепенно и будем скашивать участки на подкормку. Удобренная органикой почва дает не менее двух урожаев за лето. В сочетании с пастбищами зеленый конвейер обеспечит корма в достатке. Более того, часть их рассчитываем продавать другим фермам, будем иметь от этого дополнительный доход.

Д. КУДИНА,
бригадир Новосетской
фермы совхоза имени
XXV съезда КПСС.



ФОТОРЕПОРТАЖ

...А БЕСПОКОЙСТВО ОСТАЛОСЬ

С большими трудностями встретились нынешней весной картофелеводы звена Валерия Коровина из совхоза «Россия». На 130 гектарах из 250 плоха была подготовлена с весны почва. Потребовалась ее перепашка уже в ходе посевной. Это создало дополнительное напряжение. Но звено сумело найти оптимальный выход: спереди сажалки приварили стрельчатые лапы от зерновых сеялок. Этим достигли дополнительного рыхления. Но трактора шли очень тяжело. От картофелеводов потребовалось все их мастерство, чтобы справиться с задачей. И справились. Посадку клубней закончили, причем провели ее, по мнению специалистов, с хорошим качеством.

Особенно отличился сам звеньевой и сажальщик Сергей Александрович Попов.

Они как самые опытные подавали пример остальным членам звена.

Судьба урожая волнует картофелеводов. Беспокой-

ство оправдано: слишком мало было внесено на поля органических удобрений. Это урок. Следующей зимой картофелеводы сами позаботятся о своих полях.

На снимках: В. В. Коровин и С. А. Попов; идет посадка картофеля.

Фото А. Герасимова.



С 1 ИЮНЯ ПО 1 ИЮЛЯ — УДАРНЫЙ МЕСЯЧНИК

Труженики ферм! Включайтесь в соревнование
за достижение высоких надоев

Совет животноводов

В минувший четверг в совхозе имени XXV съезда КПСС состоялось районное совещание животноводов, в работе которого приняли участие партийные, профсоюзные работники, хозяйственные руководители, главные специалисты животноводства, бригадиры молочно-товарных ферм.

Доклад сделал первый

заместитель генерального директора АПК «Урал» М. М. Шадрин. Выступили: директор совхоза имени XXV съезда КПСС С. А. Павлов, главный зоотехник Каменского совхоза Л. М. Устинова и другие.

Председатель райкома профсоюза работников агропрома А. В. Мамин

познакомил собравшихся с условиями районного соревнования на период ударного месячника, объявленного с 1 июня.

Совещание открыл и выступил на нем с заключительным словом первый секретарь райкома КПСС М. С. Беляев. В работе также участвовали председатель райисполкома С. М. Чемезов и генеральный директор АПК «Урал» Б. И. Неумин.

УСЛОВИЯ

районного социалистического соревнования животноводов района за достижение наивысших надоев, увеличение производства и закупок молока в ударный месячник с 1 июня по 1 июля.

Победителями соревнования будут признаны совхозы

и фермы, выполнившие основное задание по валовому

производству и продаже молока государству, продуктив-

ности дойного стада от достигнутого уровня 1988 года:	до 300 кг	301 до 305	351 до 400	401 до 410	411 до 420	более 421 кг
в июне 1988 г.	30%	4%	3%	2%	1%	1%
процент роста	8	5	4	3	2	1
(в кг.)	10	7	6	5	4	1
совхоз ферма						
удержать уровень						

Обеспечить валовое производство молока по совхозам в июне: «Родина» — 110 тонн, Бродовской — 845, Колчеданский — 495, Травянский — 530, Кисловский — 475, имени XXV съезда КПСС — 390, «Россия» — 565, Пыроговский — 610, Каменский — 865, имени Ленина — 555, «Мамино» — 720.

В целях повышения материальной заинтересованности руководителей и специалистов совхозов установить сле-

дующие меры материального поощрения за выполнение задания месячника: директору совхоза — 150 руб., главному зоотехнику — 120, главному ветврачу — 100, зоотехнику-селекционеру — 70, главному инженеру — 100, для бригадиров ферм: за первое место — 100 руб., второе — 80, третье — 50 руб. Выплату произвести по окончании периода из фонда материального поощрения агрокомбината «Урал».

Директорам совхозов, работавших и довести до руководителей и специалистов отделений, ферм, всех животноводов условия социалистического соревнования и меры материального поощрения за выполнение заданий месячника.

Итоги соревнования подвести до 5 июля.

Генеральный директор агрокомбината «Урал» Председатель райкома профсоюза работников агропрома.

ГОВОРЯТ О СЪЕЗДЕ

Горосто молодцы!

Я, наверное, не скажу ничего нового, а лишний раз повторю общее мнение избирателей: нынешний съезд — неординарное событие, это вообще первый демократический съезд на моей памяти. Если сравнивать все предшествующие ему съезды, пленумы, конференции, видишь разительное отличие. Здесь интересно все — «от» и «до», от телеэкрана невозможно оторваться — эмоциональный заряд гудящего зала передается и телезрителям. К сожалению, газеты в плане отражения событий более консервативны, на их страницах нет ни тех эмоций, ни

тех страстей. Предложения, которые высказывают в своих выступлениях депутаты, очень серьезны, принципиальны и конструктивны. Огорчает одно — не всегда решения, вынесенные большинством голосов, оказываются в такой же степени прямыми и демократичными. Я думаю, советским работникам на местах уже сегодня есть чему поучиться у наших народных депутатов, которые, по-моему, просто молодцы. Мне, например, будет стыдно работать по старинке.

О. СЫЧКИНА,
председатель Новосетского сельсовета.

Нет равнодушных

Вы заметили, что во время вечерней трансляции Съезда на улицах почти никого нет? Все у телевизоров, ловят каждое слово, а потом обмениваются мнениями, спорят. По-моему, это нагляднее всего говорит о заинтересованности народа в работе депутатов.

Да, Съезд очень демократичен. Старые коммунисты говорят, что за 70 лет Советской власти такого не было. Не сравнить даже с XIX Всесоюзной партийной конференцией, а ведь когда-то и она поражала нас своим плюрализмом мнений. Значит, процесс демократизации продолжается.

А улучшить есть что, и Съезд наглядно показал это. Вначале вызвал недоумение порядок ведения форума. Нужно же было с докладом ознакомить депутатов сначала, а теперь невольно выступления будут повторяться. Плохо и то, что микрофоны, установленные в зале, отключены и включаются только по специальному указанию президиума. Что человек говорит из зала, нам не слышать. Даже у нас, на районной партийной конференции, этого не было. Раздражает и постоянная задержка рабо-

ты при подсчете голосов. Процесс подсчета как в каменном веке, неужели у страны не нашлось возможности привлечь для этой цели самую современную аппаратуру? Даже перед иностранцами неудобно. А виновата в этом, считаю, комиссия по подготовке Съезда: готовились и не подготовились.

Обратила внимание и на то, что большинство заседаний ведет М. С. Горбачев. А что же остальные? Члены президиума? Неужели одному Горбачеву это нужно? Президиум должен быть рабочим органом, а не парадным.

Не могут, наверное, никого удовлетворить и безальтернативные выборы.

И еще об одном. Трансляция Съезда приковывает к себе всеобщее внимание. Но надо же понимать, что днем люди на работе. В программе «Время» показывают лишь отдельные фрагменты Съезда. А избирателям хочется знать все. Поэтому необходимо учесть на будущее, чтобы полная запись подобных форумов транслировалась в удобное для людей время.

Т. ПУШКАРЕВА,
старший зоотехник племенной станции АПК «Урал».

9 июня — пленум райкома КПСС

ОБСУЖДАЕМ АГРАРНЫЙ ВОПРОС

РАБОТАТЬ ПО-НОВОМУ — УЧИТЕСЬ

Развитие хозрасчета, коллективного подряда, арендных отношений предъявляет к работнику особенно к руководителю первичного трудового коллектива новые, более высокие требования. На первый план выступает профессиональная грамотность. Интересно, что в развитых странах Западного государства жестко контролирует уровень образования фермеров — законом запрещено заводить ферму, если хозяин не имеет сельскохозяйственного образования. А вот уровень профессиональной подготовки наших земледельцев и животноводов вызывает большое беспокойство. Видно это и на примере Каменского района. Из 583 специалистов сельскохозяйственных предприятий специального образования имеют лишь 411, то есть 70,5 процента от общего числа. Положение с руководителями среднего звена и того хуже: из 149 человек специального образования есть только у 59, или 40 процентов. Какой же высокой эффективности можно ждать от их работы? Вот почему наряду с многообразными задачами перестройки ставит еще одну: подготовку хозяина земли.

Кого учить? Чему? На чьи деньги? Где и как? Попробую ответить на это. Считаю, что крестьянину необходимо специальное образование не ниже среднего уровня. Три года обучения в техникуме после десятилетки — это тот минимум, который принят в цивилизованных странах. Знание и умение хозяина земли должно быть разносторонним, комплексным. Красноуфимский орден Трудового Красного Знамени совхоз-техникум имеет такую программу подготовки арендатора, имеет заказ государства и начнет выполнять его с нового учебного года. За чей

счет? Известно, платит тот, кто заказывает музыку. Только в этом случае хозяйства, арендные коллективы будут посылать на учебу действительно качественный контингент.

Для подготовки арендаторов совхоз-техникум выделяет опытных преподавателей. В новой программе значительно увеличен удельный вес практического обучения. Ради этого отпускное время преподавателей сдвинуто на осенне-зимние каникулы учащихся. В течение первого сельскохозяйственного года — от посева до уборки — учащиеся будут на технологической практике под руководством опытных специалистов и пройдут весь цикл технологий работы на земле и на ферме. Следующие два сезона каждый учащийся пройдет практику в своем хозяйстве, а зимой — учеба в техникуме.

Красноуфимский совхоз-техникум готов к выполнению и другого государственного заказа — переподготовки специалистов и руководителей среднего звена. Проведенные в феврале-марте курсы полеводов и животноводов показали тягу людей к технологическим и экономическим знаниям. В период переподготовки любой преподаватель готов оказать конкретную помощь в составлении проекта технологии и экономических расчетов.

Желание и умение работать — наши главные и пока не до конца использованные резервы. Как скоро мы их задействуем, зависит от нашей разворотливости, оперативности. Выиграет тот, кто не потеряет время.

Б. ЛЫКОВ,
руководитель секции
экономической учебы
при Красноуфимском
горкоме КПСС.

ПРОБЛЕМА механизированной уборки картофеля, овощей, корнеплодов становится с каждым годом все острее. Учебные заведения сокращают число направляемых в помощь совхозам. Хозрасчет и другие формы укрепления экономики приводят к ограничению посланцев с промышленных предприятий. А ведь площади под трудоемкими для уборки культурами не сокращаются. Напротив, намечено увеличение их урожайности. Между тем это увеличение прямо зависит от качества уборки. Ведь не секрет, что значительная часть продукции осенью остается в поле. Разрешить этот клубок противоречий может только максимальная механизация уборочных работ, переложение основной тяжести труда на плечи машин.

Нельзя сказать, что в районе ничего не делается для развития механизированной уборки, но до окончательного решения задачи еще далеко. Нынешний год в какой-то степени продвигает этот вопрос, но полностью снять его не сможет.

Картофеля посажено 4690 гектаров. 1000 из них планируются убрать механизированно. Что сделано для этого? На 5000 гектарах под предшественники или осенью прошлого года внесено много органики — по 400-500 тонн на гектар. Приобрели 22 фрезерных культиватора для применения прогрессивных технологий. Во время междурядной обработки такие культиваторы способны подвигать на гребень взрыхленную почву. Они же обеспечили прошлой осенью более качественную подготовку полей, посадку клубней в мягкий слой. А это важно. Рыхлая почва нынешней весной быстрее прогреется, потому посадка картофеля началась раньше, чем сев зерновых. В совхозе «Родина» применяют голландскую тех-

нологию, в Каменском-новозаворовскую.

Все это дает возможность применять механизированную уборку картофеля нынче гораздо шире, чем прежде. Почему? При прежней уборке комбайнами картофеля воды страдали именно из-за плохого качества земли. Ведь комбайн забирает и клубни, и комья земли, размером с клубень. Поэтому на комбайне находилось восемь человек, отбирающих комья. Но земли было много, люди не успевали. Это и стопорило дело. А когда в результате принятых мер частички земли с транспортеров будут не больше трех сантиметров, они сами упадут с транспортеров, и на разборном столе их останется

ками велико, морковь выдергивалась не полностью. Нынче опять изменили схему. Спаренные строчки посеяли на расстоянии 8 сантиметров друг от друга с шириной междурядий в 62 сантиметра (суммарно все равно получается 70). Это сделано с учетом конструкции морковуборочного комбайна. Это оправдывает себя.

Беда тут в другом. После механизированной уборки морковь надо перебрать на сортировальном столе. В рабочем состоянии он только в Бродовском совхозе, где механизированно убирать предстоит 60 гектаров. Но еще 40 — в совхозе имени XXV съезда КПСС, а там в прошлом году отбор продукции по стан-

из города помощники, далекие от земледелия, умудряются сажать рассаду листьями в землю, корнем наружу. Постоянный контроль просто необходим.

Но не только он. Необходимо закупить по две линии доработки капусты для Бродовского совхоза и совхоза имени XXV съезда КПСС и одну для совхоза имени Ленина. И в этом вопросе овощеводы надеются на помощь пленума райкома КПСС.

Практически все наши просьбы сводятся к материально-техническому обеспечению задуманного.

Что касается механизированной уборки корнеплодов, то она практически освоена. Совхоз «Россия» убирает так полностью, в других

ТРЕБУЕТ РЕШЕНИЯ

Уборку — на плечи

Машин

мало. 6-8 человек будет вполне достаточно. Чтобы повысить надежность замысла, перед уборкой мы взрыхлим междурядья культиватором еще раз.

Что тут вызывает тревогу? Главное — отсутствие картофелеуборочных комбайнов. Мы просим у области 15 единиц. Имеющиеся в хозяйствах семь комбайнов могут быть использованы только как копалки. Заявки составлены. Областные инстанции обещали помочь. Итак, со своей стороны мы сделали все возможное, а в вопросах обеспечения техникой нужна помощь высоких районных инстанций. Полагаю, пленум райкома КПСС возьмет это на заметку.

Моркови предстоит убрать механизированным способом 100 гектаров из 280. С этой целью изменили технологию посева. Раньше ее сеяли по одной строчке с интервалом в 70 сантиметров. Потом начали спаривать строчки, сеять две на расстоянии 12 сантиметров, потом интервал 58 сантиметров, и опять две строчки. Но этот способ не оправдал себя, так как расстояние между спаренными строч-

дартам шел вручную, выбирали прямо из кучи. Поэтому именно в этом совхозе следует обратить внимание на своевременный пуск линии доработки моркови. А чем могут помочь районные организации? Необходимо закупить два морковуборочных комбайна для Бродовского совхоза и один — для совхоза имени XXV съезда КПСС. Если помогут, овощеводы скажут спасибо.

Калуста. Из 645 гектаров комбайнами надо убрать 150. Тут очень многое зависит от агротехники. Ведь для механизированной уборки нужны небольшие, ровные кочаны, а для этого необходима равномерно развитая рассада. Если она будет то больше, то меньше, и кочаны будут неодинаковыми. Нужна тщательная планировка полей, правильная посадка. В совхозе имени XXV съезда КПСС этого добились, в Бродовском качество хуже. Но сколько агрегатов при посадке. Некоторые привлеченные

хозяйствах соотношение различное. В Бродовском, Колчаданском, Травянском, Кисловском и Сосновском механизированной уборки не планируется. В других — от 10 до 60 гектаров. В целом по району — 279 из 1065.

Вся техника для этого есть. Следует обратить внимание на создание надежной защиты от вредителей и болезней, применить гербициды. Где посеяны, запущены, проредить их боронованием, а при необходимости провести ручную прополку. сев корнеплодов в основном закончен будет в начале июня.

Но остается вопрос. Если все необходимое для механизированной уборки корнеплодов есть, что мешает убрать машинами не 20 процентов, а 100. Ничего. Просто у некоторых руководителей агрономической и инженерной службы в хозяйствах нет желания. Возможно, и по этому вопросу коммунисты выскажутся более определенно.

С. СОРОКИН,
начальник отдела
растениеводства
АПК «Урал».

В ЦЕХОВЫХ ПАРТИЙНЫХ ОРГАНИЗАЦИЯХ

Цеховая партийная организация МТМ одна из крупных в совхозе «Мамино», она объединяет 18 коммунистов. На учете здесь не только работники мастерской, но и главные специалисты совхоза: главный инженер М. И. Кирпищиков, главный энергетик В. И. Воробьев. Последние на учет поставлены, чтобы быть с непосредственными производителями работ. Но, может, главные специалисты и в партийных вопросах определяют политику? Нет, отметил в разговоре секретарь организации Г. П. Прожерин. Здесь полная самостоятельность. Это можно проследить на тех проблемах, которые рассмотрели коммунисты на своих собраниях.

Плохо, к примеру, работала профсоюзная организация. За прошлый год ею проведено всего три заседания где распределяли обязанности, говорили о выплате денег за стаж, рассмотрели другие заявления.

Неужели в МТМ нет проблем? Есть. Взять хотя бы организацию социалистического соревнования. Бывший председатель профсоюзной

организации МТМ А. И. Неумин считал, что это дело профкома совхоза. Но если уж быть до конца честными, то соревнование и сейчас хромает, так что выборы нового профкома в МТМ мало что дали в этом плане. В красном уголке стену украшает чистый, аккуратный

и партийным активом. «Партийная организация МТМ — самая сильная в совхозе», — убеждал меня Г. П. Прожерин. — Много у нас активных коммунистов, это М. А. Кузнецов, В. Г. Морозов, В. А. Маленьких, Н. И. Пичугин, В. А. Ладейщиков. Без уважительных

причин собрания не пропускают, видимо, есть необходимость общаться. Хорошо выполняет свое поручение ответственный за выпуск стенной газеты В. И. Воробьев, главный энергетик. К праздникам всегда нас радует красочный листок Н. И. Никонов, слесарь цеха топливной аппаратуры, сам работает отлично да еще подготовил себе замену — сына Андрея. В общем, активные у нас коммунисты и в работе, и в жизни коллектива. А вот со смотром боевитости положение плохое. Во-первых, результатов от него не видно, во-вторых, он, видимо, вообще никому не

нужен: даже партком по этому вопросу нас не беспокоит. Второй раз мы только с четырьмя коммунистами побеседовали, на этом дело и остановилось».

Почему же не видят люди ответственности смотра? Еще тогда, в самом начале, да и потом, на других пар-

тиях собраниях, коммунисты высказали ряд критических замечаний и предложений по улучшению организации производства, но они до сих пор не решены. «Говорим о строительстве мойки для МТМ и гаража, но она не строится, — делится своими заботами Геннадий Прокопьевич. — Оправдываются, денег нет. А мы технику в Исети моем, вся грязь течет в реку».

Да, проблема здесь уже и экологическая, а как отнесется к ней руководители совхоза «Мамино»? Или еще пример. На недавнем партийном собрании коммунисты рассмотрели вопрос о нару-

шениях трудовой дисциплины. Нарушителями оказались не рядовые работники, а главные специалисты. Партийная организация сделала соответствующие выводы, а вот утвердил ли партком решение цеховой организации, не известно.

Приживаются ли в МТМ новые формы организации труда? В основном, люди работают на сделке. На подряд или аренду не переходят, так как нет ремонтной базы — запасных частей, электродов, для сварки других материалов, а это значит, что технику в срок подготовить нельзя. На один штраф придется работать.

Г. П. Прожерин считает, что влияние партийной организации на дела в МТМ ощущается. Многие вопросы он сам как секретарь тоже решает.

Но, на мой взгляд, он недооценивает значение кадров устной политической агитации. Ни к чему, мол, им

агитаторы, каждый выписывает массу газет и журналов, телевизор смотрит. Ну, а как обстоит дело с лекционной пропагандой, проведением единых политдней?

«Раньше намного лучше было, когда за работу организации общества «Знание» отвечала учительница из школы В. М. Чудинова. Теперь эту работу забыли», — так оценил Г. П. Прожерин эту проблему.

А вот единые политдни, если проводятся, то почему-то политинформаторы обходят стороной коллектив МТМ. Не говоря уже о заезжих лекторах, совхозные в МТМ и то не приходят.

Нельзя сказать, что цеховые партийные организации обделены вниманием парткома, день секретаря проводится ежемесячно, поддержку со стороны С. А. Воробьева получают. Думаю, что цеховая парторганизация при помощи парткома в силах решить свои проблемы, но и самим коммунистам надо быть во многих вопросах активнее.

Н. ХОДЕНКОВА.

КПД КОММУНИСТОВ МТМ

ЭКОНОМИЧЕСКИЙ ВСЕОБУЧ

ПРОГРЕССИВНЫЕ ФОРМЫ И МЕТОДЫ ХОЗЯЙСТВОВАНИЯ

В ВОПРОСАХ И ОТВЕТАХ

Занятия ведет заместитель генерального директора научно-производственного объединения «Среднеуральское» Юрий Васильевич ЖУКОВ.

ЗАНЯТИЕ 9-е

Тема 4. КООПЕРАЦИЯ

ФЕРМЕРСКИЕ ХОЗЯЙСТВА

Что такое фермерское хозяйство?

Следующей формой организации и оплаты труда за арендой и кооперацией являются фермерские хозяйства. Как правило, они создаются на обособленных (слабо используемых, заброшенных) земельных участках с наличием жилых построек и производственных помещений. Такие фермерские хозяйства создаются в области на базе участка «Дружба» совхоза «Толмачевский» Алапаевского района, отделения «Черноусово» совхоза «Каменский» Каменского района, участка «Бажуково» совхоза «Михайловский» Нижне-Сергинского района и др.

Фермерское хозяйство является разновидностью производственного кооператива, базируется на государственной, кооперативной и личной собственности и строит свою деятельность на свободной основе и на арендных отношениях. Это юридическое лицо, которое имеет свой счет в Агропромбанке, печать со своим наименованием. Государственная собственность распространяется на землю, которая передается во вторичное пользование, кооперативная — на средства производства, а личная — на имеющееся в распоряжении работников личное имущество, включая машины и механизмы производственного назначения.

Принципиальное отличие фермерского хозяйства от других прогрессивных форм организации и оплаты труда (внутрихозяйственных производственных кооперативов, арендных подразделений) заключается в придании ему большего динамизма в работе, наделении его максимально возможной самостоятельностью в решении вопросов организации и технологии производства, распределения продукции, оплаты труда, внутреннего распорядка жизни коллектива и, соответственно, повышении социальной, экономической и моральной ответственности за конечные результаты хозяйственной деятельности. Это демократический союз свободных людей труда, который обладает организационной, технологической и экономической самостоятельностью.

Как создается фермерское хозяйство?

Фермерское хозяйство создается в границах совхоза (колхоза), как правило, на территории чересполосного участка.

Основанием для создания фермерского хозяйства является решение совета трудового коллектива совхоза (колхоза) и гражданского схода деревни.

Что дает создание фермерских хозяйств?

Фермерское хозяйство является носителем демократических принципов интенсивного функционирования производственного предприятия. Его создание позволяет:

- усовершенствовать хозяйственный механизм определенной территории, отрасли, сферы или подразделения, более глубоко развить социально-экономические отношения внутри данного коллектива и производственные взаимосвязи с другими производственными и обслуживающими подразделениями;

- побудить непосредственного производителя сельскохозяйственной продукции на интенсивный труд, повышение отдачи основных средств производства, экономное расходование ресурсов и рост качества продукции.

Какие основные задачи фермерского хозяйства?

Основными задачами фермерского хозяйства являются:

- рост производства высококачественной сельскохозяйственной продукции на основе полного хозяйственного расчета и самофинансирования;

- всемерное повышение производительности труда и эффективности производства на основе сочетания материальной и моральной заинтересованности отдельных работников и всего трудового коллектива в высоких конечных результатах;

- осуществление мер по дальнейшему развитию личного подсобного и приусадебного хозяйства на принципах вторичного труда, создание условий и оказание помощи им в ведении производства и реализации продукции;

- повышение материального благосостояния членов фермерского хозяйства.

Как организует фермерское хозяйство производственную деятельность?

Фермерскому хозяйству по Государственному акту во вторичное пользование передаются земля и на основе аренды требуемые средства производства. По мере появления свободных денежных средств хозяйство выкупает у совхоза (колхоза) необходимые средства производства, которые переходят в кооперативную или личную собственность. Хозяйство заключает с другими подразделениями (кооперативами) совхоза (колхоза) договоры и несет по ним ответственность имеющимся у него имуществом.

Фермерское хозяйство имеет право создавать на условиях самофинансирования и хозяйственного расчета внутренние производственные подразделения, необходимые для

повышения интенсивности труда и углубления специализации и реорганизовывать (ликвидировать) их в случае необходимости.

В фермерском хозяйстве в трудовой процесс широко вовлекаются резервы вторичного труда (другие члены семей, пенсионеры, трудовое воспитание детей, свободное время его членов и других работников, включая горожан и др.). Для этой цели хозяйство оказывает помощь в организации личных подворий, обеспечении скота кормами, транспортировке и реализации выращенной продукции. Выращенная в личных подсобных хозяйствах продукция закупается хозяйством по ценам договоренности и реализуется совхозом по каналам, обеспечивающим наибольшую выгоду.

Фермерское хозяйство заключает договоры с подразделениями транспортного, инженерного, снабженческо-бытового сервиса.

На этапе освоения арендных и кооперативных методов хозяйствования особая роль отводится рационализации производства и повышению знаний работников трудового коллектива. С этой целью заключаются трудовые отношения и договоры с научными подразделениями и квалифицированными специалистами.

Для повышения экономической эффективности хозяйства открываете себя подсобные предприятия и промыслы, организует сбор дикорастущей продукции (грибов, ягод, лекарственных трав), занимается рыболовством, пчеловодством, звероводством и т. д.

Как строится финансовая система фермерского хозяйства?

В целях рационального использования свободных денежных средств членов фермерского хозяйства может быть создано акционерное общество.

Для привлечения средств промышленных предприятий в районах фермерского хозяйства могут развиваться совместные производства.

Финансовые ресурсы фермерского хозяйства формируются за счет выручки от реализации продукции (работ и услуг), долевых взносов членов хозяйства, лиц, работающих по трудовому договору, а также за счет кредитов и средств, получаемых от продажи ценных бумаг (акций).

Начальным паевым взносом каждого члена и фермерского хозяйства в целом является желание честно и добросовестно трудиться, способность к созданию повышенного хозяйственного дохода.

Для развертывания производственной деятельности фермерское хозяйство берет в Агропромбанке или совхозе (колхозе) кредит, который должен быть возвращен строго в оговоренные сроки. Кроме того, ему может оказать финансовую помощь совхоз (колхоз) за счет централизованных фондов с последующей выплатой.

В процессе деятельности фермерское хозяйство открывает в Агропромбанке текущий и другие счета. Лицевого счета в совхозе (колхозе) хозяйство не имеет.

КООПЕРАТИВНОЕ ХОЗЯЙСТВО

Что такое кооперативное хозяйство?

Кооперирование, будучи важнейшей формой развития производства, отражает углубление специализации и общественного разделения труда.

Ядром агропромышленного производства в данной системе перестройки АПК должно стать кооперативное хозяйство — носитель демократических принципов интенсивного функционирования социалистического производственного комплекса. Кооперативное хозяйство позволяет сблизить и унифицировать хозяйственный механизм колхозов и совхозов, развивать более глубокие социально-экономические отношения. Переход агропромышленного производства на интенсивный труд, увеличение продуктивности земли, животных при экономном расходовании ресурсов и повышении качества продукции.

Кооперативное хозяйство формируется на базе колхоза на основе демократических принципов, заложенных в Законе СССР «О кооперации в СССР» и Законе СССР «О государственном предприятии (объединении)» на основании решения общего собрания коллектива хозяйства, постановления исполнительного комитета районного Совета народных депутатов.

Кооперативное хозяйство является разновидностью кооперации, базируется на государственной и кооперативной собственности и представляет демократический союз первичных кооперативов аграрного, промышленного производства и обслуживания, действующих как на основании, так и на вторичном труде, и обладает экономической, технологической и организационной самостоятельностью.

Государственная собственность распространяется на землю, а кооперативная — на основные и оборотные средства.

Основные средства, находящиеся на балансе колхоза (неделимый фонд), передаются в пользование кооперативному хозяйству с оплатой за их использование. Хозяйство имеет право создавать на условиях самофинансирования и хозяйственного расчета подразделения, необходимые для его нормальной деятельности, а также реорганизовать и ликвидировать их в случае убыточности.

Хозяйство заключает договор на поставку продукции, включая продукцию, не вошедшую в государственный заказ по существующим государственным ценам. Размер заказа не должен быть ниже среднегодового уровня реализации государству достигнутого хозяйством за прошедшие пять лет.

Для реализации продукции совет хозяйства содержит специальную службу или создает сбытовой кооператив. Деньги от реализации продукции направляются через финансово-расчетный кооператив на лицевые счета первичных кооперативов.

Как строится производство сельскохозяйственной продукции в кооперативном хозяйстве?

Главная экономическая цель кооперативного хозяйства состоит в устойчивом наращивании производства сельскохозяйственной продукции на основе самофинансирования, производственного и социального развития и общественных форм труда.

В кооперативном хозяйстве в трудовой процесс широко вовлекаются резервы вторичного труда. Развитие вторичного сельскохозяйственного производства в кооперативном хозяйстве должно рассматриваться в качестве наиболее динамичных факторов прироста объемов производства животноводческой продукции.

Кооперативное хозяйство участвует в возведении личных подворий, снабжении скота кормами, транспортировке и реализации выращенной продукции. Продукция, выращенная в личных подсобных хозяйствах, закупается хозяйством по ценам договоренности и реализуется кооперативом по каналам, которые обеспечивают наибольшую выгоду. Прибыль хозяйства от деятельности этого сектора может покрывать до 15-20% затрат на развитие социальной инфраструктуры.

Как строится обслуживающая система кооперативного хозяйства?

Обслуживающие производство коллективы транспортного, инженерного, снабженческо-бытового сервиса работают по заявкам-договорам с первичными производственными кооперативами. Оплату работников этих кооперативов следует строить в большей мере за счет средств заказчиков и в меньшей — за счет общественных накоплений.

На этапе освоения кооперативных методов хозяйствования особая роль отводится обеспечению знаниями работников первичных трудовых коллективов. В производственный процесс носители знаний вводятся на принципах расчета. Это рабочая группа наиболее квалифицированных специалистов.

Материальное обеспечение сервисных кооперативов хозяйства, включая и управление, полностью зависит от итогов работы производственных кооперативов, то есть оплата труда работников агросервиса должна быть пропорциональна заработку членов первичных производственных трудовых кооперативов.

Как строится финансовая система кооперативного хозяйства?

Хозяйство обеспечивает ведение производственно-финансовой деятельности на принципах хозяйственного расчета, самофинансирования.

Доход хозяйства образуется за счет перечисления каждым первичным кооперативом платы за используемые ресурсы, на развитие производства, возмещение материальных затрат на реализацию продукции, страхового фонда и других отчислений, устанавливаемых общим собранием или советом кооперативного хозяйства.

Хозяйство может по решению общего собрания объединить страховые фонды первичных кооперативов, может выделить часть своих средств другим организациям для строительства на долевых началах объектов производственного, жилищного и культурно-бытового назначения.

При временных финансовых затруднениях предприятие финансируется вышестоящим органом за счет централизованных фондов, помощь оказывается с последующей выплатой. При недостатке средств у первичных кооперативов хозяйство выделяет кредит с условиями возврата в оговоренные сроки. Хозяйство пользуется банковским кредитом на производственные и социальные цели.

Для регулирования экономических взаимоотношений первичных кооперативов в кооперативном хозяйстве создается финансово-расчетный кооператив (ФРК), который осуществляет свою деятельность на принципах хозяйственного расчета.

В финансово-расчетном кооперативе колхоза каждый первичный кооператив открывает свой лицевой счет и кредитную карточку. В них отражается расход денежных средств трудовых коллективов, формирование дохода и основные направления его использования.

Чековая книжка — именной денежный документ первичного кооператива. Она используется при взаиморасчетах внутри кооперативного хозяйства.

Сельскохозяйственную продукцию по государственному заказу хозяйство реализует по государственным закупочным ценам с учетом всех видов надбавки, доплат и скидок. Кооперативному хозяйству предоставляется право реализации всей сверхплановой продукции по ценам договоренности (потребительской кооперации и на рынке), проводить закупку сельскохозяйственной продукции по ценам договоренности у населения.

Как строится система управления кооперативным хозяйством?

Высшим органом управления кооперативным хозяйством является общее собрание (или конференция делегатов) всех первичных кооперативов. Общее собрание тайным голосованием избирает совет кооперативного хозяйства, кооператив оперативного обслуживания и председателя. Члены совета избираются на срок до 5 лет. Общее собрание созывается в сроки, установленные самим собранием, но не реже двух раз в год.

Группа оперативного руководства хозяйством является исполнительно-распорядительным органом, осуществляет руководство всей организационной, производственно-финансовой деятельностью. Она подотчетна совету кооператива, ее функции определяются общим собранием.

Хозяйство само определяет штаты и оплату работников группы оперативного руководства, расходы на ее содержание утверждаются советом хозяйства. Штатное расписание в финансовых органах не регистрируется. Хозяйство имеет право создавать резерв фонда заработной платы в размерах, определяемых общим собранием. Устанавливает порядок образования фонда оплаты труда по первичным кооперативам.



ВETERАНЫ

ЗАБОТЫ СОВЕТА

Чем сегодня призваны заниматься советы ветеранов, какие вопросы рассматривать и решать? Именно в этом, ключе были проведены две встречи, на которых недавно я побывала. Расскажу о самом, на мой взгляд, важном.

Итак, в назначенный час к зданию Покровского сельсовета подошли одновременно почти все члены совета ветеранов. О каждом из них сказано на страницах газеты «Пламя» много добрых слов. Это Н. П. Мамин, Н. А. Бахарев, И. З. Дудин, К. Н. Кормина, О. Д. Селедкова, А. М. Кузеванова. Как и все пожилые люди, они часто хворают, но даже больные спешат сюда, чтобы обсудить проблемы и нужды своих ровесников, которых в Покровском 300 человек. На ны-

нешнем заседании распределили обязанности: за налаживание бытовых удобств, за регулярную помощь престарелым по снабжению топливом ответственность возложили на И. З. Дудина, К. П. Шелконогова и О. Д. Селедкову. Второй момент, который ни один из присутствующих не оставил без внимания, — воспитание подрастающей смены. Н. П. Мамин, Н. А. Бахарев, К. Н. Кормина организуют встречи «старейшин» с молодежью. А теперь кратко о встрече ветеранов комсомольского и пионерского движения, состоявшейся в райкоме ВЛКСМ. Проходила она в теплой обстановке за чашкой чая. Хоть и собралось нас, прямо скажем, мало, однако разговор завязался горячий. Вопрос стоял однозначно — как поднять ав-

торитет пионерии и комсомола, как «привить» молодежи социальную активность. Особенно запомнилось выступление Бориса Федоровича Павловских. Он родом из Кисловского, но проживает в городе и связи с селом не теряет, согласен даже встать на партучет в Кисловском, чтобы активнее включиться в работу с молодежью. Другие существенные аспекты сегодняшней деятельности советов: помощь в пополнении экспозиций школьных музеев по разделу «История комсомольской и пионерской организаций района», шефство над обелисками, и памятниками, уход за престарелыми и инвалидами.

К. КУНЩИКОВА,
наш внешний корреспондент.

с. Покровское.

Обычная история

Перед вами простая русская женщина Анна Степановна Степанова, солдатская вдова. Таких у нас тысячи, если не миллионы. В их судьбах, казалось бы, нет ничего необычного, но в то же время взгляд сам невольно останавливается на этих запоминающихся лицах. Вглядитесь и вы.

Анна Степановна — уроженка села Большая Грязнуха. Здесь она встретила и полюбила своего мужа Николая Павловича. В 1935 году их судьбы пересеклись и слились в одну. Супругов Степановых счастье, прямо скажем, не баловало: год спустя после рождения первенца Николая призвали на действительную службу, и только через долгие три года они вновь свиделись. А часы мирной жизни отсчитывали последние минуты.

Беда пришла об руку с разлукой. В первые же дни войны мужа взяли на фронт, и супруги расстались — теперь уже навсегда. 1943 год стал последним годом жизни Николая Павловича, которому так и не довелось увидеть второго, младшего сына. Погиб солдат, но до сих пор хранится у Анны Степановны единственная весточка с передовой — затертый, пожелтевший треугольник. Осталась она одна с двумя детьми на руках. Материнская забота о них поддерживала ее в трудное лихолетье, помогла выстоять. Трудились женщины в тылу по 20 часов в день, приближали победу. После окончания войны Анна Степановна получила заслуженную награду, медаль «За доблестный труд в Великой Отечественной войне».

Так незаметно, по ее словам, пролетела жизнь. Выросли сыновья, появились внучата. Не забывают бабушку ни те, ни другие — самые дорогие и близкие люди. Обычная история, скажете, но именно такие незаметные, на первый взгляд, биографии вошли в летопись всей страны.

На снимке: А. С. Степанова.

Фото А. Герасимова.

РЕДАКЦИИ ОТВЕЧАЮТ

Секция + стадион

В ответ на статью секретаря Клеванинского сельсовета Е. В. Куншиковой «На правах падчериц», напечатанную в нашей газете 28 марта, председатель профкома совхоза имени Ленина Р. Г. Ваганова мы выделяем ему ЕРМОЛИНА сообщила, что публикация рассматривалась она составила 120 рублей. 8 апреля на заседании профкома: «Выяснилось, что пять дней в неделю в спортзале проводили занятия по дзю-до. В январе руководитель секции уволился, и женщинам разрешили заниматься здесь два раза в неделю. С. В. Ваганов и В. А. Колосов заявили, что с просьбой о мячах раньше к ним никто не подходил, а когда обратились — стали оставлять. Деньги на спортивный инвентарь в профкоме имеются, только в декабре, например, на эти цели израсходовали 176 рублей, осталось еще 1500 рублей. По первому требованию С. В. Ваганова мы выделяем ему необходимую сумму, в апреле профком постановил, что по четвергам секцию баскетбола будет вести Г. А. Рублева (во вторник не может — у нее маленький ребенок). Совхозный магнитофон «Томь» предоставлен в распоряжение женщин, желающих заниматься аэробикой, а в подвале здания конторы решено соорудить мини-стадион, закупив необходимое оборудование.

СООБЩАЮТ ЮНКОРЫ

О нашей Ане

В нашем пионерском отряде, носящем имя нашей героини Ани Семянниковой, сделали выставку. Выступили со словами прилином за 20 дней до Победы, вестивия перед сестрами прошел сбор на тему «Этот день мы приближали, как слово, затем мы читали стихи могли...» Каждый год на кануне 9 мая мы традиционно проводим такой сбор, на дом вместе с нашими гостями котором центральное место сходили к обелиску, где выотводим своей героине, при-сечено имя Ани Семянниковой, родственных родственников, возложили цветы, поч-Ани Семянниковой, благо тили ее память и всех по-они еще живы, они всегда гибших колледанцев минутой приезжают к нам на сбор. молчания.

Эта сестры — Мария Васильевна и Александра Васильевна Семянниковы. Маме Ани Семянниковой — Вере Ефимовне доходит девятый десяток лет, не может она приезжать, но мы ее поздравляем всегда.

Вот и в этом году сбор состоялся, был очень интересным, так как к нему мы дома, захороненных на готовились долго, собирая материал об Ане. Переписываемся с однополчанами пионерами Германской Республики из г. Альтдербна, где в центре находится могила Ани. К сбору мы оформили

1) Продолжить переписку с пионерами из Альтдербна.
2) Продолжить переписку с однополчанами Ани и связи с ее родственниками.
3) Ухаживать за могилами участников войны, умерших в сельском кладбище.
В нашей пионерской работе помогает нам классный руководитель Вера Александровна Мичуркина.
Пионеры 5 «б» класса Облчеданской средней школы.

Редактор Г. Н. ЧУПИНА.

Куда пойти учиться?

КРАСНОУФИМСКИЙ СОВХОЗ-ТЕХНИКУМ объявляет прием учащихся НА ОЧНОЕ ОТДЕЛЕНИЕ по специальностям:

- механизация сельского хозяйства (готовит техникув-механиков на базе 8 классов);
- электрификация и автоматизация сельского хозяйства (готовит техникув-электриков на базе 8 классов);
- агрономия (готовит агротехников на базе 8-10 классов);

— организация и технология производства продукции сельского хозяйства (готовит организаторов-технологов с образованием 10 классов, производственным стажем не менее 2-х лет и удостоверением тракториста-машиниста).

Прием заявлений на очное отделение с 1 июня по 31 июля. Вступительные экзамены с 15 июля: для учащихся на базе 8 классов — русский язык (диктант), математика (устно); для учащихся на базе 10 классов — русский язык и литература (сочинение), химия (устно).

НА ЗАОЧНОЕ ОТДЕЛЕНИЕ по специальностям:

- агрономия (готовит агрономов на базе 10 классов);

— механизация сельского хозяйства (готовит техникув-механиков сельскохозяйственного производства на базе 10 классов);

Прием заявлений на заочное отделение с 1 июня по 30 декабря.

Зачисление на заочное отделение проводится по итогам собеседования.

Перечень документов, предоставляемых поступающими в приемную комиссию: заявление; документ об образовании в подлиннике; медицинская справка по форме № 086/у; выписка из трудовой книжки, заверенная администрацией (предоставляется имеющими стаж практической работы, а также всеми поступающими на заочное отделение); восемь фотокарточек размером 3×4, паспорт (свидетельство о рождении); документ об отношении к воинской обязанности предъявляется лично в приемную комиссию.

Адрес техникума: 623300, Свердловская область, г. Красноуфимск, ул. Пролетарская, д. 62, приемная комиссия.

За справками обращаться по телефонам: очное отделение 3-21-51, заочное отделение 3-21-54.

15 июня в 18 часов в школе № 16 (ул. Дзержинского, 89, остановка транспорта «Челябинская») состоится собрание членов городского общества «Мемориал». Приглашаются все заинтересованные в восстановлении памяти незаконно репрессированных граждан.

Городской краеведческий музей.

Приглашают на работу

ПРОИЗВОДСТВЕННОМУ ОБЪЕДИНЕНИЮ «КАМЕНСКАГРОПРОМХИМИЯ» на постоянную работу ТРЕБУЮТСЯ: трактористы-машинисты на К-701, Т-150, МТЗ-82.

Оплата труда сдельная. Выплачивается районный коэффициент, надбавка за разъездной характер работ. Доставка к месту работы служебным автобусом.

Обращаться по телефонам: 3-52-80, 3-51-81, 3-52-90.

ПРОИЗВОДСТВЕННОЕ ОБЪЕДИНЕНИЕ «КАМЕНСКАГРОПРОМХИМИЯ» имеет возможность ПРОДАТЬ следующую технику:

- автобус КАВЗ-687;
- ЗИЛ-130В1-цементовоз;
- автодрезину.

Обращаться по телефонам: 3-52-80, 3-52-81, 3-52-90.

АДРЕС РЕДАКЦИИ: 623409, г. Каменск-Уральский, ул. Ленина, 117 (второй этаж). ТЕЛЕФОНЫ: редактор 3-63-06, зам. редактора и отдел партийной жизни 3-50-58, отв. секретарь 3-42-19, отдел социальных проблем 3-16-69, агропромышленный отдел 3-54-29, отдел писем, культуры и быта 3-43-60, фотокорреспондент и бухгалтер 3-56-12, корректор 3-02-29.

Индекс 53861. Офсетная печать с фотонабора. Объем 1 печ. лист.

К-Уральская типография управления издательства, полиграфии и книжной торговли Свердловского облисполкома, 623400, Каменск-Уральский, ул. Ленина, 4 «а».

Газета выходит три раза в неделю: во вторник, четверг и субботу

В письмах в редакцию указывайте полностью вашу фамилию, имя, отчество, место работы и должность, полный домашний адрес, дату письма

НС 06290 Заказ 1536 Тираж 8070