



АЛТАЙСКАЯ КРАЕВАЯ УНИВЕРСАЛЬНАЯ НАУЧНАЯ
БИБЛИОТЕКА им. В.Я. ШИШКОВА



ПРЕЗИДЕНТСКАЯ
БИБЛИОТЕКА

РЕГИОНАЛЬНЫЙ ЦЕНТР
В АЛТАЙСКОМ КРАЕ

Просветительский урок «Лишь слову жизнь дана» (к юбилею славянской письменности)

По материал Президентской библиотеки им. Б.Н. Ельцина

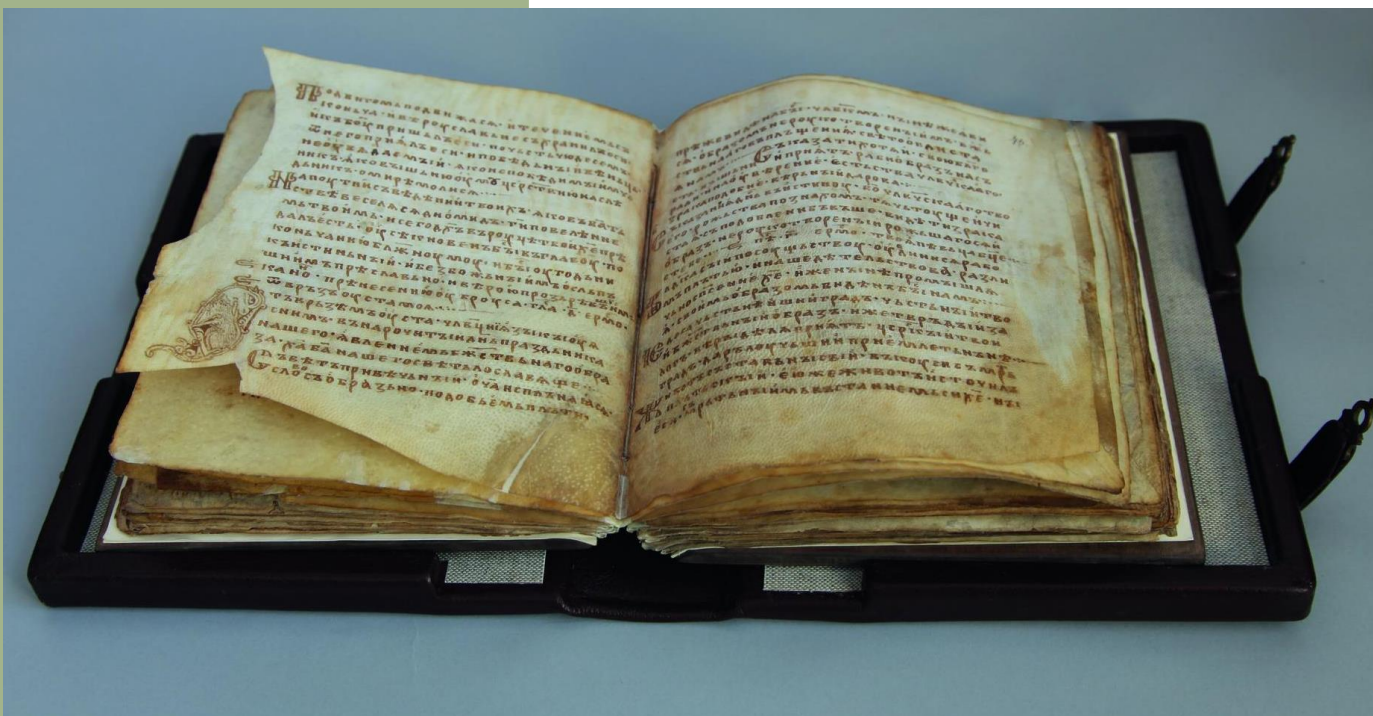
X - конец XIV вв.

Церы - деревянные дощечки, покрытые воском, на которых можно было нацарапывать текст.





береста



Пергамент - это особым образом специально выделенное для письма кожа, который в древней Руси называли харатьей, а соответственно такие книжки - харатьями.

Минья служебная на август. Кон. XI - нач. XII вв., писец Матфей, новгородский Лазаревский скрипторий / Российский государственный архив древних актов (РГАДА). Ф. 381. Оп. 1. Ед. хр. 125



Писало – заостренные стержни, которые могли быть металлическими, костяными или деревянными, которые на другом конце имели лопаточку для затирания, исправления ошибок.



Перо с меднолистыми чернильницами XVII-XVIII вв.

Железогаловые чернила изготавливались из солей железа, т.е. использовался ло металлический из дубильных веществ, которые получались из наростов на дубовых листьях, которые называются галлами. Все это смешивалось с водой, гвоздикой, имбирем и готовили чернила.



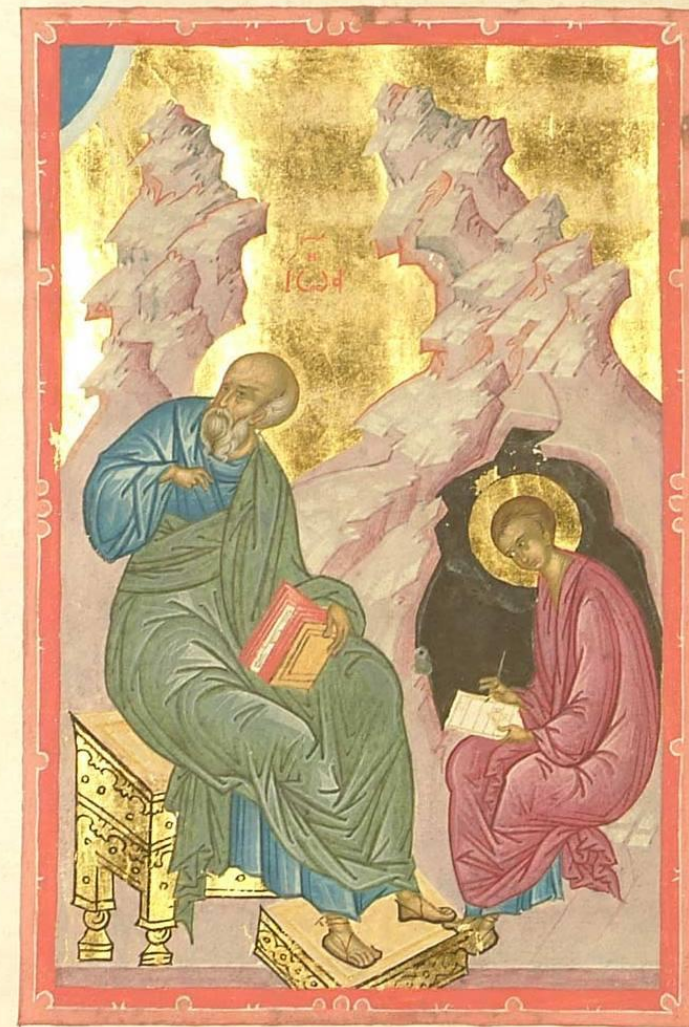
Галлы на листьях дуба



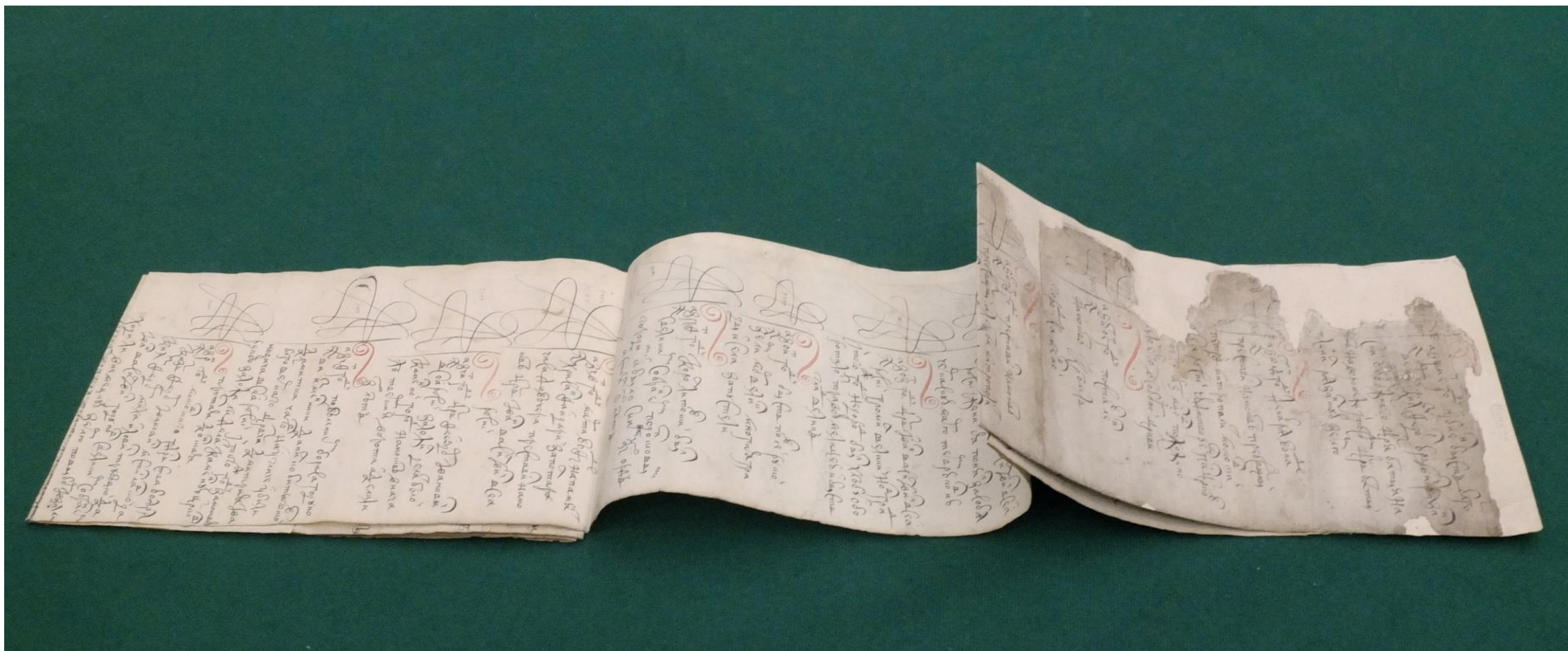
И прїиде оусть реи пороножа . и поу
стпа снла мн поимн кочюм . и кѣ по
и нѣтпа сго мн шго сѣлѣм . и некто мѣ
оуже нарицаше сѣл пѣни сн и кнѣзь маман
поу пѣтѣ соущи хго нарицаше сѣл пѣн
и кнѣзь маман . и гордость еѣ пѣлѣм .

Для украшения рукописей (пример сказе о мамаевом побоище), создание миниатюр, инициалов, заставок использовались различные пигменты и красочные смеси растительного либо минерального происхождения. Также для украшения рукописей использовались золото и серебро.

Сказание о Мамаевом побоище / Лицевой летописный свод Ивана Грозного. ¾ XVI в.



Евангелист Иоанн и его ученик Прохор / Евангелие Тетр. Конец XV в. Новгород (?) // БАН 13.1.26



Летописец, написан выбором из старых летописцев, что уничтожилось в Московском государстве и во всей Русской земле в нынешняя последняя времена. XVII в.



Установка из старообрядческой типографии Л. А. Гребнева в Старой Тушке
(Вятская губерния). Кон. XIX - нач. XX вв.



Книжные замки-застежки XI-XIV вв.



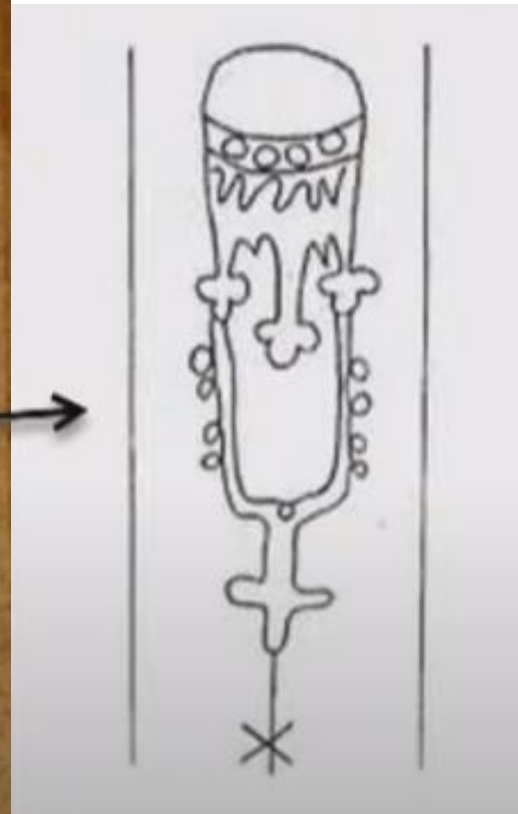
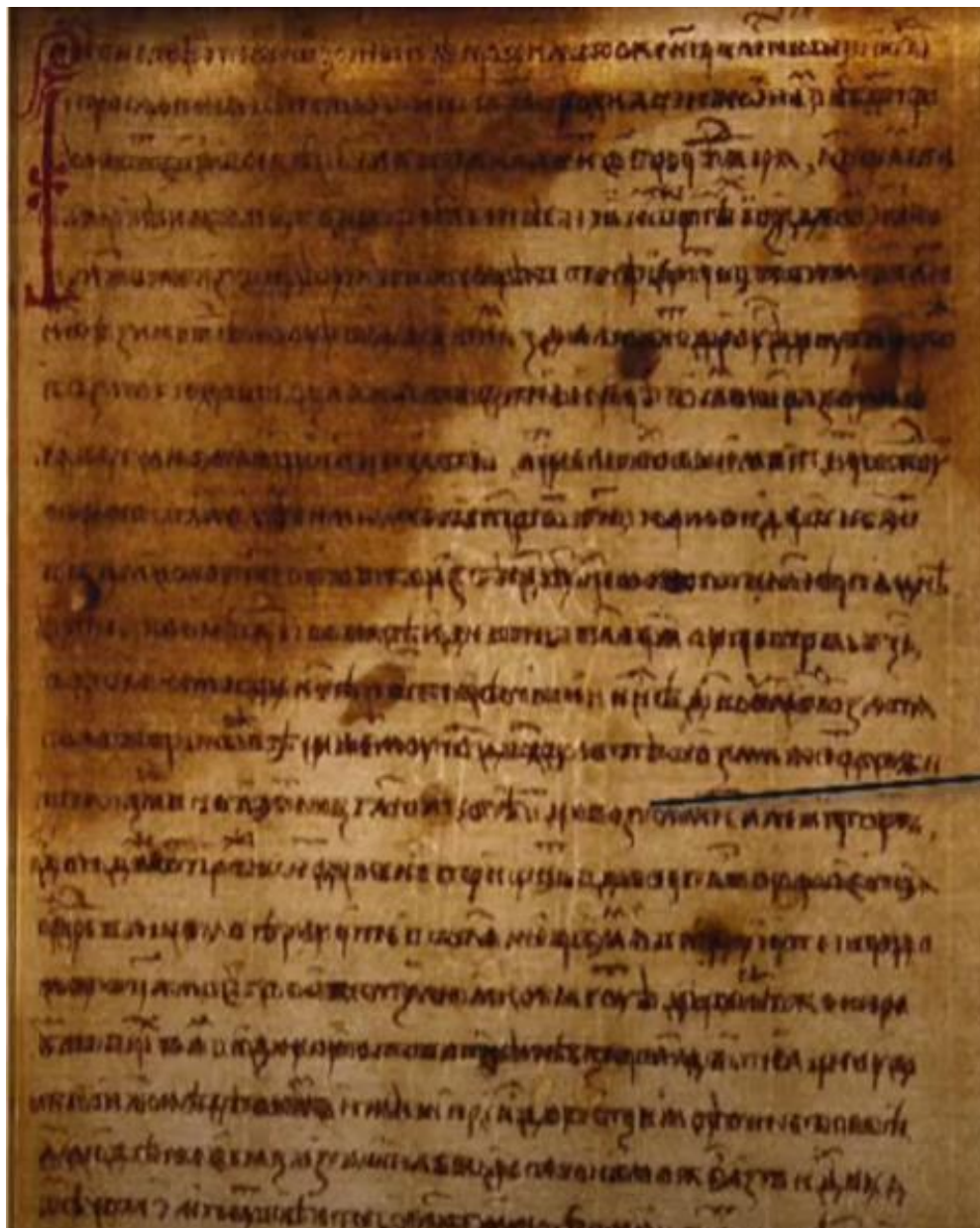
Псалтырь XIX в.

Начерк – это тип письма, отличающийся ровными, практически одинаковые по размеру буквы, которые очень хорошо вписываются в разлиновку, каждую букву можно вписать примерно в квадрат, очень прямой, почти без наклона начерк, каждая буквица буквально рисуется, каждый элемент прорисовывается отдельно.



Начало XV - вторая половина XVI вв.





Филигрань «папская тиара» на французской бумаге // Евангелия апракос. 1530-е гг.

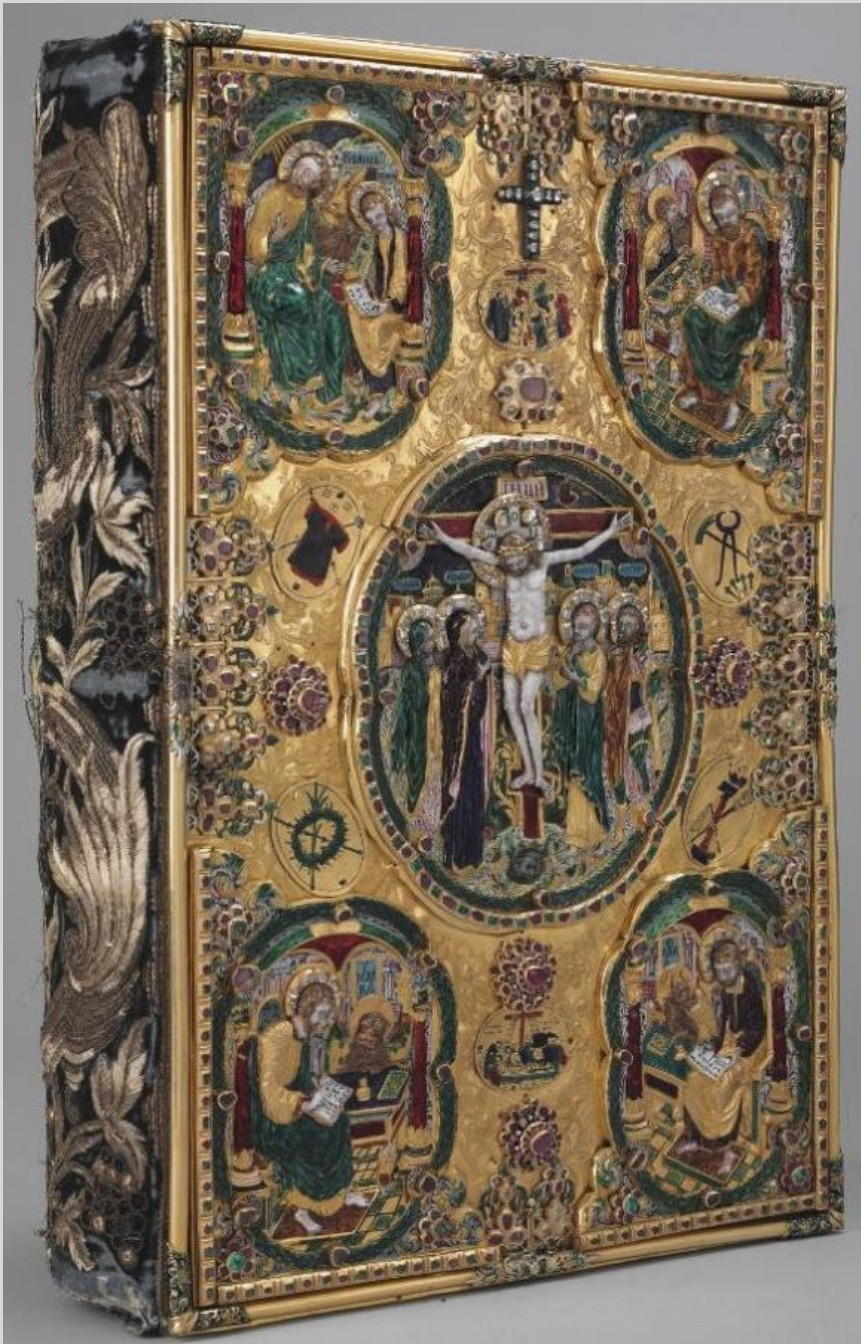


Для разлиновки бумаги с 16 века используется карамса или теракса – дощечка с ниточками, к которой можно было приложить лист бумаги, как следует разгладить, придавить и продавить разлиновку.

Карамса. ¼ XX в. Средний Урал



Апостол. Москва : Иван Невежа, 1606 г. // Владимир-Суздальский музей-заповедник



Некоторые книги украшались очень богато, на них делали целый оклад с драгоценными камнями, металлами. Чаще всего это были книги, использованные в качестве дара. К примеру, Евангелия 1676 года. Это дар царя Федора Алексеевича в архангельский собор московского кремля.

Евангелие. 1676 г.

С конца 14 века начинает распространяться новый начерк – так называемый полуустав. Он приобретает некоторые наклон, не так строго вписан в разлиновку, буквы не такие квадратные, появляются небольшие пробелы между словами. При написании буквы переписчик не отрывал руку и какие-то элементы букв писались слитно. Появляется украшение заголовков – так называемая вязь. Заголовок писался с помощью лигатур, т.е. когда одна буква плавно перетекает в другую.



Конец XVI-XVII вв.

Внешний вид рукописей демократизируется, становится проще, появляется картонный переплет, и появляется новый тип письма скоропись.

Скоропись основана на связанности написания букв, т.е. одним движением без отрыва пера могли быть написаны все элементы букв или даже целое слово.

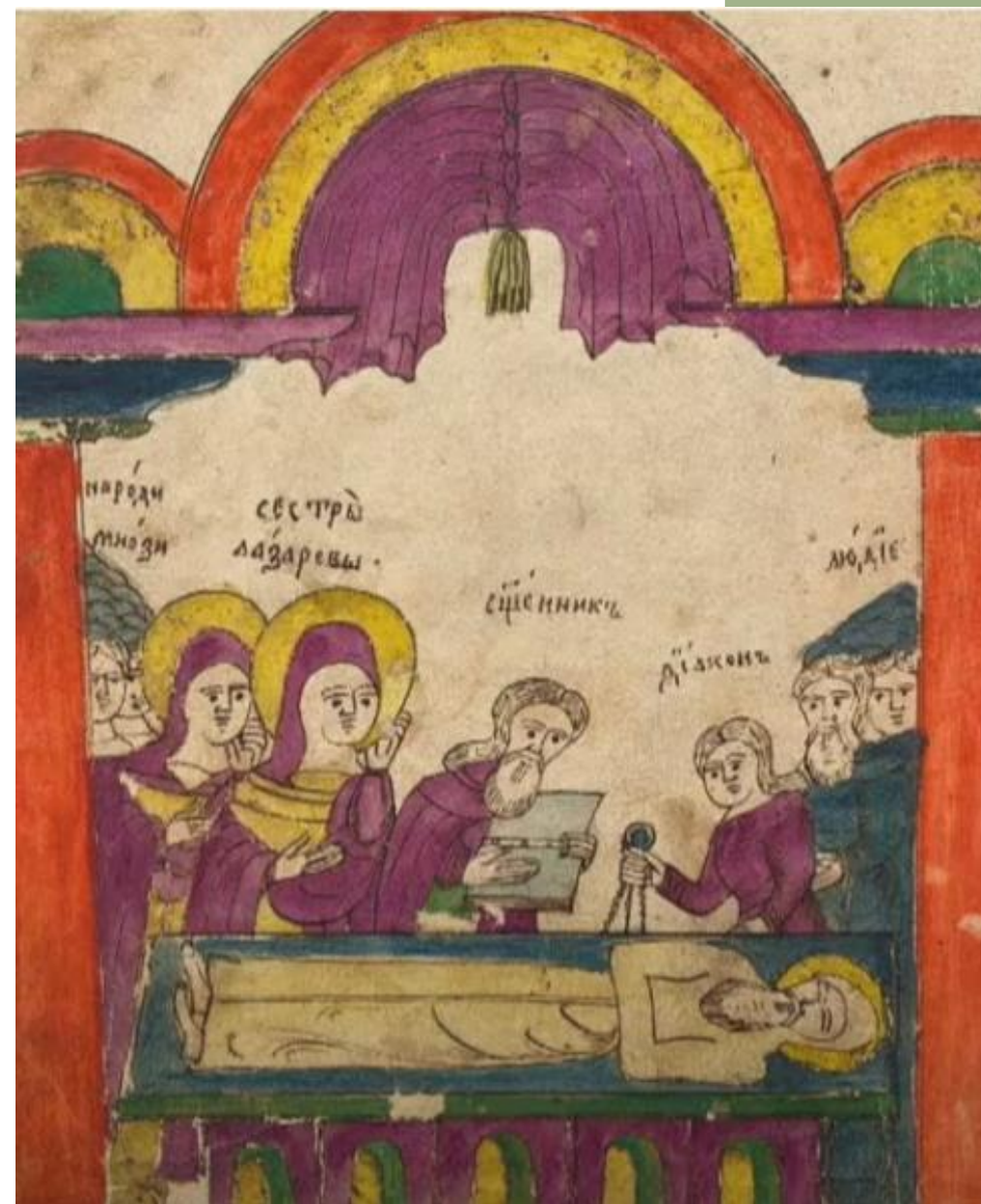


Конец XVII- XX вв.

Время помимо филигранный появляется и другой тип отличительного знака изготовителя бумаги – это штампель слепого теснения, на котором было название фабрики, могло быть имя владельца, и ставился номер, который означал качество, а точнее состав бумаги.



в 40-е гг. 19 века изобретаются анилиновые красители, которые сначала изготавливались из природных материалов: из индиго, морены и т.д. Такие краски давали более яркие и насыщенные цвета, которые раньше вообще невозможно было получить (фиолетовый, розовый). Поэтому характерная черта рукописей этого периода это яркое украшение.



The background is a detailed still life painting of an open antique book. The left page features a religious illustration of a seated figure, possibly a saint or the Virgin Mary, within an ornate, arched frame. The right page contains text in Cyrillic script, with a prominent initial letter. The book is surrounded by other closed books of various sizes and colors, some with gold-leaf covers. In the foreground, a quill pen lies on a white cloth, and several coins are scattered nearby. The overall scene is bathed in a warm, golden light, creating a sense of historical depth and scholarly tradition.

История кириллической книжной русской традиции