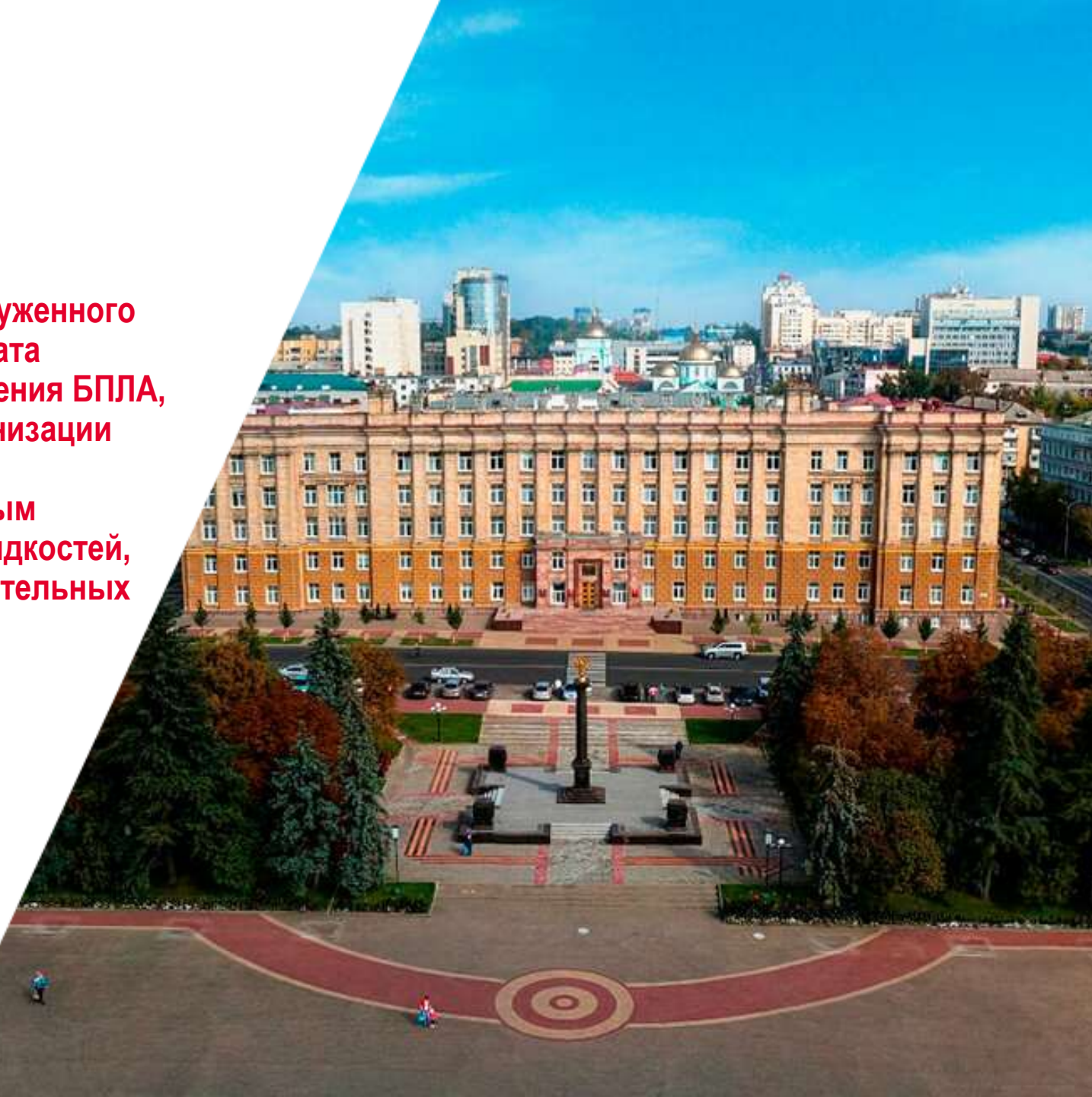


## **АЛГОРИТМ**

**действий при совершении (угрозе совершения) вооруженного нападения, размещения взрывного устройства, захвата заложников, артобстрела (бомбардировки), обнаружения БПЛА, срабатывания на территории образовательной организации взрывного устройства, в том числе доставленного беспилотным летательным аппаратом, нападения с использованием горючих жидкостей, а также информационного взаимодействия образовательных организаций с территориальными органами МВД России, Росгвардии и ФСБ России**

**Гирин Сергей Анатольевич,  
первый заместитель начальника управления –  
начальник отдела территориальной обороны,  
комплексной безопасности и мобилизационной работы  
Управления региональной безопасности области**



# ВИДЫ УГРОЗ

➤ **ВООРУЖЕННОЕ НАПАДЕНИЕ**



➤ **ОБНАРУЖЕНИЕ ВЗРЫВНОГО УСТРОЙСТВА**



➤ **ЗАХВАТ ЗАЛОЖНИКОВ**



➤ **АРТОБСТРЕЛА (БОМБАРДИРОВКИ)**



➤ **ОБНАРУЖЕНИЯ БПЛА**



➤ **СРАБАТЫВАНИЕ НА ТЕРРИТОРИИ ОБРАЗОВАТЕЛЬНОЙ ОРГАНИЗАЦИИ ВЗРЫВНОГО УСТРОЙСТВА, В ТОМ ЧИСЛЕ ДОСТАВЛЕННОГО БЕСПИЛОТНЫМ ЛЕТАТЕЛЬНЫМ АППАРАТОМ**



➤ **НАПАДЕНИЕ С ИСПОЛЬЗОВАНИЕМ ГОРЮЧИХ ЖИДКОСТЕЙ**

# Вооружённое нападение

 Руководство образовательной организацией

**1**



Информировать о происшествии

**2**



Передать сообщение «ВНИМАНИЕ! ВООРУЖЕННОЕ НАПАДЕНИЕ!»

**3**



Обеспечить усиление охраны и пропускного режима

**4**



Разместить работников и обучающихся в помещениях задания с последующим прекращением их движения

**5**



При необходимости оказать первую медицинскую помощь и обеспечить водой

**6**



Принять меры к воспрепятствованию дальнейшего продвижения нарушителя и отслеживанию его направления

**7**



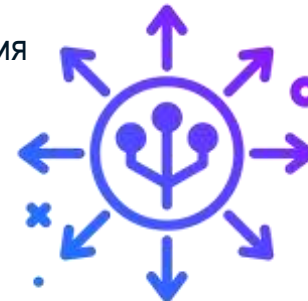
Находиться на постоянной связи с оперативными службами и обеспечить им беспрепятственный доступ к месту происшествия

**8**



После нейтрализации нарушителя обеспечить информирование родителей обучающихся о прекращении учебного процесса и осуществить сбор обучающихся для их последующей передачи родителям

**9**



Обеспечить проведение мероприятий по ликвидации последствий происшествия

# Вооружённое нападение



Персонал образовательной организации

1



При нахождении вне здания объекта уйти в сторону от опасности, уводя за собой людей. При нахождении в здании переместится в ближайшее помещение

2



Информировать о происшествии оперативные службы, вышестоящий орган, руководителя

3



Находясь в помещении, обеспечить блокирование входов

4



Обеспечить размещение людей безопасным способом: дальше от входов, ниже оконных проемов

5



Прекратить панику и громкие разговоры, общения по средствам связи

6



Ожидать прибытия оперативных служб, разблокировать входы и покидать помещения только по команде руководства либо оперативных служб

7



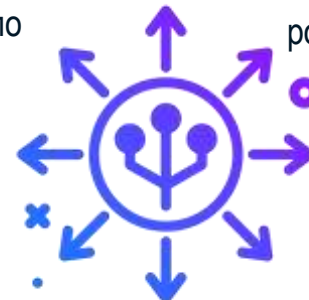
После нейтрализации нарушителя обеспечить информирование родителей обучающихся о прекращении учебного процесса

8



Осуществить сбор обучающихся для их последующей передачи родителям

9



Обеспечить проведение мероприятий по ликвидации последствий происшествия

# Вооружённое нападение

 Обучающиеся



При нахождении вне здания объекта уйти в сторону от опасности, покинуть территорию и сообщить родителям/работнику организации



При нахождении в здании переместится в ближайшее помещение или в сторону работника организации



Помочь работнику заблокировать входы



Сохранять спокойствие, разговаривать тихо, выполнять указания работника организации



Переключить средства связи в бесшумный режим



Разблокировать входы и выходы по указанию работника организации/руководителя/оперативных служб

## Действия при пресечении вооруженного нападения:

- лечь на пол лицом вниз, голову закрыть руками и не двигаться;
- держаться подальше от проемов дверей и окон;
- при ранении постараться не двигаться с целью уменьшения потери крови;
- не бежать навстречу сотрудникам, проводящим операцию, или от них, так как они могут посчитать бегущих за преступников

# Вооружённое нападение



Работник охраны  
организации

1



Передать тревожное сообщение, зафиксировать время события

2



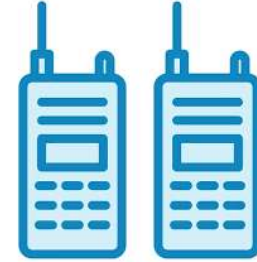
Передать по системе оповещения сообщения «ВНИМАНИЕ! ООУРУЖЕННОЕ НАПАДЕНИЕ!»

3



Информировать о происшествии руководство организации.  
Информировать о происшествии ОВД, ФСБ, Росгвардию

4



Поддерживать связь с дежурной частью службы охраны, оперативными службами и докладывать об обстановке

5



При возможности принять меры к воспрепятствованию дальнейшего продвижения нарушителя и отслеживанию его движения

6



Обеспечить усиление охраны и контроля пропускного и внутриобъектового режимов

7



Оказать первую помощь пострадавшим, эвакуацию людей с объекта

8



Обеспечить оперативным службами беспрепятственный доступ к месту происшествия

9



После нейтрализации нарушителя по распоряжению руководства организации осуществлять контроль передачи обучающихся родителям

# Артобстрел (бомбардировка)

Руководство образовательной организацией

1



Подготовить защитное сооружение (или укрытие) для приема персонала и обучающихся на случай внезапного артиллерийского обстрела (бомбардировки)

2



Запастись водой и продукты питания, теплые вещи, осветительные приборы, медикаменты, средства связи, средства пожаротушения, шанцевый инструмент, средства гигиены, ёмкости для сбора мусора и оборудования санузлов

3



Из подвала должно быть не менее 2 выходов, расположенных в противоположных частях здания. Заделать оконные и другие проёмы (кроме вентиляционных) в ограждающих конструкциях, подготовить внутренние помещения зданий на нижних этажах (1, 2 этажи), определить места расположения обучающихся

4



Провести отработку модели поведения при внезапном обстреле с педагогическим коллективом, определив функциональные обязанности каждого

5



Дать распоряжение дежурному персоналу на оповещение обучающихся и работников о начале артиллерийского обстрела и занятии защитного сооружения

6



Информировать о происшествии оперативные службы. Сообщить в пожарную охрану с указанием всех данных.

7



Обеспечить укрытие обучающихся и персонала в защитном сооружении гражданской обороны, а при отсутствии возможности для перемещения в защитное сооружение - в учебных классах, аудиториях, коридорах

8



Организовать оказание первой помощи пострадавшим; при необходимости вызвать бригаду скорой медицинской помощи по телефонам: 103 (мобильный), 112 (мобильный) или 03 (ГТС)

9



Удостовериться на основании докладов классных руководителей, что все обучающиеся и сотрудники образовательной организации находятся в защитном сооружении

10



Провести проверку наличия персонала. При выявлении отсутствия в защитном сооружении сотрудников или обучающихся принять меры к установлению места их нахождения и последующему перемещению в защитное сооружение

# Артобстрел (бомбардировка)

 **Руководство образовательной организацией**

**11**



По возможности проинформировать в кратчайшие сроки вышестоящий орган управления

**12**



Пресекать во время артиллерийского обстрела случаи паники, нарушения общественного порядка и мер безопасности среди обучающихся и персонала

**13**



При выявлении признаков присутствия в воздухе паров аварийно химически опасных веществ (характерного запаха, раздражения кожи и слизистых оболочек, рвоты, удушья) дать команду на использование средств индивидуальной защиты органов дыхания

**14**



При необходимости или при образовании завалов в защитном сооружении и невозможности ликвидировать их собственными силами вызвать подразделение МЧС по телефону 101 (мобильный), 112 (мобильный), 01 (ГТС)

**15**



Организовать жизнеобеспечение укрываемых, используя находящиеся в защитном сооружении заблаговременно подготовленные средства

**16**



После окончания артиллерийского обстрела направить одного из укрываемых для осмотра и оценки обстановки в здании и на прилегающей территории

**17**



Если укрываемым не угрожают обвалом здания и строительные конструкции, нет пожаров, взрывоопасных предметов, отсутствуют признаки наличия в воздухе паров аварийно- химически опасных веществ, организовать вывод укрываемых из защитного сооружения, их размещение на безопасном участке местности

**18**



Обеспечить проверку наличия обучающихся и персонала, оценку состояния их здоровья, передачу обучающихся родителям



# Артобстрел (бомбардировка)



Персонал образовательной организации

1



При внезапном артиллерийском обстреле экстренно закончить занятие и при: отсутствии возможности перемещения обучающихся в защитное сооружение подать обучающимся и выполнить команду "Лечь на пол!"

2



Убедиться, что все обучающиеся находятся на безопасном удалении от окон, использовать защитные свойства несущих стен здания в соответствии с указаниями руководителя - начальника гражданской обороны образовательной организации

3



При наличии возможности перемещения в защитное сооружение, взяв журнал учёта учебных занятий и обесточив электроприборы, организованно вывести учащихся по отработанному маршруту, предварительно убедившись, что все обучаемые покинули учебное место, и разместить обучающихся в защитном сооружении

4



Во время перемещения в защитное сооружение пресекать случаи паники и нарушения общественного порядка среди обучающихся, оказывать помощь обучающимся и персоналу образовательной организации

5



Находясь в защитном сооружении, провести проверку наличия обучающихся

6



Оказывать первую помощь пострадавшим

7



Контролировать соблюдение укрываемыми мер безопасности, в том числе пожарной безопасности, вести наблюдение за складывающейся обстановкой

8



Действовать в соответствии с указаниями руководителя - начальника гражданской обороны образовательной организации

# Артобстрел (бомбардировка)

 Обучающиеся

**1**



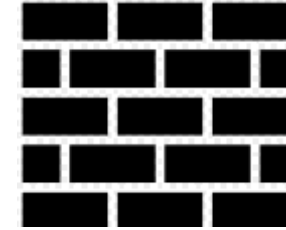
Выполнять все команды руководителя - начальника гражданской обороны образовательной организации, классного руководителя

**2**



При получении команды "Лечь на пол!" немедленно занять место на полу, закрыть голову и уши руками, закрыть глаза и приоткрыть рот

**3**



В промежутках между взрывами артиллерийских боеприпасов занять максимально безопасное место, используя защитные свойства несущих стен здания и мебели, находящейся в помещении

**4**



Не вставать и не покидать помещение (класс, аудиторию, коридор) до окончания обстрела и получения команды "Встать!"

**5**



При получении команды на перемещение в защитное сооружение в кратчайшие сроки надеть верхнюю одежду, организованно выйти по установленному маршруту и занять своё место в защитном сооружении

**6**



Независимо от сложившейся обстановки быть предельно собранным, внимательно слушать, выполнять и передавать другим обучающимся команды классного руководителя

# Артобстрел (бомбардировка)

 Руководство, персонал,  
обучающиеся

**ПРИ НАЧАЛЕ АРТИЛЛЕРИЙСКОГО ОБСТРЕЛА СТРОГО ЗАПРЕЩАЕТСЯ:**

**1**



Пользоваться лифтом и другими  
объемными механизмами,  
имеющимися в здании

**2**



Покидать без специального разрешения  
защитное сооружение (приспособленное  
укрытие), открывать двери его входов

**3**



Использовать средства связи, для  
ведения личных разговоров

**4**



Бегать, шуметь, громко разговаривать, без необходимости ходить по  
защитному сооружению, нарушать установленный режим светомаскировки,  
брать в руки неразорвавшиеся боеприпасы, осколки и незнакомые предметы