

*Владимир Ильич Мильков,
Владимир Владимирович Мильков*

Возвращение к жизни*

О фактическом создателе государственного литературно-мемориального музея-заповедника А. П. Чехова «Мелихово» — художнике и писателе Юрии Константиновиче Авдееве (1918–1987)



Юрий Константинович Авдеев. Фотография 1954 года

В 2014 году исполняется 120 лет со времени постройки Антоном Павловичем Чеховым в Мелихове знаменитого теперь на весь мир флигеля. А еще этот год — год 70-летия официального основания музея (1944)¹. Когда приходишь в музей, невольно обращаешься мыслями к Чехову.

И зачастую не осознаешь, что за сохраненной памятью стоят люди — мало кому известные музейные работники. А ведь они, по сути, оставили нам и памятник трудам своим. Наше слово — о Юрии Константиновиче Авдееве, для которого Мелиховский музей стал делом жизни.

*Журнальный вариант

* * *

В Мелихове спустя полстолетия после отъезда писателя из Подмосковья почти ничего не напоминало о жизни здесь трудолюбивой чеховской семьи. На усадьбе уцелел только флигель, впервые отремонтированный в 1940 году. В тот предвоенный год молодой художник Юрий Авдеев принимал участие в оформлении скромной экспозиции, не думая тогда, что позже судьба свяжет его с этими местами на всю жизнь.

С началом войны Авдеев ушел добровольцем на фронт, как и другие ополченцы, набранные из столичных интеллигентов, оказавшись в рядах 3-й Московской Коммунистической дивизии. Первое дыхание войны ощутил на себе, когда враг вплотную подступил к Москве. Их наспех сформированная батарея стояла близ Речного вокзала. От Калинина и Клина, занятых немцами, с утра до вечера тянулись в столицу беженцы. Однажды удалось получить увольнение и посетить художественную выставку на Кузнецком мосту: «На стенах висели маленькие идиллические пейзажи с голубыми небесами, тихими речками и полями, залитыми теплым сияющим солнечным светом. Никакая война в эти места не заглянула. Вспомнилось, что и сам я еще в июне-июле писал то же самое, не задумываясь о том, что где-то горит земля, рушатся города, гибнут люди. Об этом нельзя писать, если сам не пережил, если жизнь воспринимается плавно, спокойно, без нерва. <...> Посещение выставки разбудило во мне желание писать, и я купил там же в магазине альбом и акварельные краски, надеясь, что они пригодятся мне»².

Впрочем, воспользоваться приобретенным тогда не пришлось. Дивизию реорганизовали в кадровую и перевели на Се-



Автопортрет. 1939 год

веро-Западный фронт. В ту суровую зиму 1942 года, по признанию Юрия Константиновича, он не надеялся остаться в живых среди окружавшей его огненной круговерти. Увидев после первого боя на окраине деревни убитых солдат в новеньких шинелях и с вещмешками за плечами, художник решил расстаться с отягощавшей его поклажей, в том числе с альбомом и красками, «чтобы не тащить ничего лишнего на тот свет».

Потом Авдеев не раз об этом пожалелет — ведь и на войне он остался верен своему призванию. Красок же не было даже



Защита диплома в художественном училище. 1940 год

в политотделе, куда Юрия Константиновича спустя полтора года откомандировали с передовой. Пришлось ограничиться зарисовками. Но вот уже этюд без кистей и красок не напишешь. Поэтому Авдеев в каждом письме просил мать переправить ему на фронт хоть что-то из его запасов. В конце концов она смогла прислать сыну этюдник с красками.

В минуты затишья Авдеев прямо в окопах или блиндажах рисовал портреты товарищей по оружию. Если в его распоряжении оказывались краски, то на кусках картона он запечатлевал оставшиеся после боя пепелища, картины солдатского быта, создавая «живописную летопись фронтовых походов». Каждому после боя хотелось приложить к весточке домой и свое изображение. Фотограф, один на целую дивизию, не мог обеспечить всех таких запросов. И в тыл отправлялись авдеевские рисунки — на почтовых карточках, на обрывках бумаги...

Вскоре талант Авдеева заметили. Начальство решило, что позирование ему должно стать поощрением отличившимся в бою. Назначенный дивизионным художником, Юрий Константинович находил портретируемых на передовой, на линии огня. В землянках, в окопах быстрыми штрихами набрасывал лица только что глядевших в глаза смерти людей. По его воспоминаниям, политотдел поставил эту работу «на поток». Порой приходилось рисовать по несколько портретов в день. Их собрали в «полевую галерею героев» и использовали в пропагандистской работе, устраивая выставки.

Под Старой Руссой и Демянском, на Ловати, на берегах реки Великой, в Прибалтике Авдеев сделал более трехсот портретов. Случалось, работа завершалась уже после гибели портретируемого, и рисунок, таким образом, становился художественным документом, памятью о подвиге. Так, посмертно выполнил Юрий Константинович большой групповой портрет Героев Советского Союза снайперов Наташи Ковшовой и Маши Поливановой.

В военных условиях трудно было сохранить «живописную летопись фронтовых походов», поэтому Авдеев старался переправить свои зарисовки и этюды в тыл, полагая, что «сбранного материала хватит на всю жизнь для будущих картин о самых памятных годах России»³. Одну партию увез откомандированный с передовой начальник политотдела; после войны

часть этих работ обнаружилась в музеях. В 1943 году выезжавший в Москву фронтовой кинооператор Семен Галадж забрал с собой до полусотни этюдов, позднее составивших костяк выставки, которая демонстрировалась в Москве, Новгороде, Старой Руссе, Орле, Серпухове, Подольске, Чехове. Случались и утраты. Однажды машина, перевозившая картины Авдеева на выставку художников Северо-Западного фронта, была уничтожена артобстрелом. Много картин просто затерялось на дорогах войны. И лишь некоторые попали в государственные хранилища (ГИМ, Центральный музей Вооруженных сил, Новгородский историко-архитектурный и художественный музей-заповедник).

К перечисленному выше следует добавить множество агитационных плакатов и зарисовок, которые делались по горячим следам событий и ставились в очередной номер фронтовой газеты.

Когда отсутствовала возможность взяться за кисти или карандаш, увиденное цепко запечатлевала память. К своим фронтовым воспоминаниям в закатную пору жизни Юрий Константинович обращался неоднократно. Его словесные описания тоже были картинны. Вот в снегу — тела убитых и почему-то донага раздетых немцев,



*В день вручения медали «За отвагу».
Фотография С. К. Галаджя. 1943 год*



Святые Горы. Неподалеку от заминированной могилы Пушкина. Фотография 1944 года

а за ними — догорающие дома большого селения... Вот одинокий подбитый наш танк с как бы запнувшимся о землю орудиным стволом, вокруг — срезанный снарядами мертвый лес... Вот среди сотен убитых мирных жителей — тело погибшей девушки с застывшим строгим лицом...

По собственному признанию художника, война перевернула все его мировосприятие. Болела душа за искореженную землю, политую кровью. Обилие встречавшихся трупов притупляло естественное чувство самосохранения, побуждало к крайне рискованным поступкам. Однажды он пробежал на лыжах по заминированному полю, чтобы напрямую протянуть линию связи. Направившийся следом красноармеец подорвался и обезноженным попал в медсанбат. За равнодушные к опасности друзья да-



Дивизионный клуб

На минных полях

Фотографии из архива 3-й Московской коммунистической стрелковой дивизии

же прозвали Авдеева «Факиром».

Судя по письмам, его тогда мучили глубокие смысложизненные вопросы. Масштаб бытийных сдвигов представлялся неподвластным сиюминутному творческому постижению. Точно и правдиво отразить их Авдеев считал невозможным до тех пор, пока пережитое не остынет. И не случайно к теме войны он вернется по-настоящему только десятилетия спустя. Пока же не по летам возмужавший сын делится своими прозрениями с матерью: «Война отняла у меня много, но много и дала. Она очистила душу от всякой накипи, заставила понять в жизни главное. Она обогатила меня как художника. И если бы я, как те, другие, был вне этого, устраивал свое личное благополучие, то я был бы более несчастным человеком. Не оно является целью моей жизни»; «Чтобы видеть изображение, нужно расстояние»; «Сколько впечатлений получаешь на дорогах, особенно сейчас, на дорогах войны! Один мой альбомчик — дневник в рисунках — я так и назвал»⁴. Размышляет Юрий Авдеев и о том, какой окажется встреча оставшихся в живых с послевоенной действительностью. Вызрел образ, созвучный с известной песней М. И. Блантера на слова М. В. Исаковского «Враги сожгли родную хату...»: «Я сделал эскиз картины «Возвращение» — солдат вернулся с фронта домой и не нашел ничего,

разрушен дом, ни семьи, ни друзей, и стоит он на фоне безотрадного пейзажа у черной, как могила, ямы на месте бывшего дома. Впечатлений для этого больше чем достаточно, и зрительных, и внутренних. Каждый из нас похоронил в какой-то могиле часть своего прошлого»⁵. Ясно, что это не художественное переосмысление популярного мотива: стихотворение Исаковский написал в 1945 году, а опубликовал в 1946-м; в данном случае можно говорить об обостренной работе чувств и мыслей творческих личностей в одном направлении.

Осенью 1944 года боевой путь Ю. К. Авдеева оборвался. После тяжелого ранения — полная потеря зрения. Для художника это была настоящая трагедия. Врачи делали что могли. Однажды блеснула надежда: в мутной пелене небесного простора Авдеев различил солнце — черный шар. Но неужели все так и останется — черное солнце, белесые силуэты домов? Будто на фотонегативе... Слава Богу, мало-помалу стали выплывать из сероватой мглы очертания деревьев, домов, крыш. И солнце проглянуло сквозь туманное месиво небес. Наконец начало возвращаться ощущение цвета. Голубое небо. Зеленая листва... Возвращалась и надежда снова заняться любимым делом. Однако в итоге восстановилось, да и то частично, лишь боковое зрение. «Переводы из госпиталя в госпиталь не дали ощутимых результатов. Правда, день стал отличаться от ночи, да правый глаз стал кое-что видеть. Но это еще более убеждало, что старая жизнь, жизнь художника кончилась, а новую стоит ли начинать?.. С такими остатками зрения можно было вести тихую жизнь инвалида-пенсионера, копаться на огороде, взять какую-нибудь надомную работу, но ни о каком творчестве нельзя было мечтать. А я не видел смысла жизни без творчества... На всех замыслах был поставлен крест. Художник Авдеев не существовал»⁶.

Как получившего увечье на войне в 1947 году Авдеева направили руководить артелью инвалидов, изготавливавшей пуговицы. Эта механическая работа оказалась для творческой личности невыносимой. Надо было искать, где, несмотря на ограничения по здоровью, можно приложить свои знания и недюжинные способности. Только бы созидать. Только бы пристать к большому и нужному делу. В конце концов друзья помогли устроиться в Серпуховской историко-краеведческий музей.

* * *

В 1951 году Юрий Константинович пешком пришел в Мелихово. Заповедное место имело жалкий вид. К деревенскому пруду примыкал запущенный пустырь, именуемый чеховской усадьбой. Остатки парка. Высохшие ветви старых деревьев. Чеховский сад полностью вымерз еще перед войной. Кругом бурьян. Одичавшие цветы-многолетники в нем. Среди зарослей — потрепанный временем, но все-таки уцелевший флигель. Рядом дорога, проходящая прямо через то место, где когда-то стоял дом Чеховых. И ни одного мемориального экспоната. Ни одной вещи, к которой прикасалась рука писателя. В здании по соседству с усадьбой, приспособленном под музей, хранилось несколько копий с чеховских документов, газетные вырезки да книги. Все приходилось начинать практически с нуля.

Переведенный через год с должности сотрудника на должность директора музея, Авдеев сразу же был вынужден встать на защиту музейного хозяйства. В единственной мало-мальски сносной здешней постройке колхоз намеревался разместить контору. Думали, получающий грошовый оклад новый руководитель скоро сбежит, как его предшественники. Никто не верил, что в разоренной усадьбе можно создать музей. Колхозное стадо гоняли прямо через сад. Но солдат Великой Отечественной не думал отступать. Он не только музейного здания не сдал, но отстоял парк и за короткое время заложил ядро будущей экспозиции. Появились первые мемориальные предметы.



*На обочине проезжей дороги —
доска с надписью: «Здесь стоял дом
А. П. Чехова». Фотография начала 1950-х годов*



А. П. Чехов в Мелихово

Музей вроде бы работал, принимал посетителей. Однако чеховские вещи покоились в случайном соседстве под стеклом стендов-тумбочек: белый картуз, в котором доктор Чехов объезжал в холерную эпидемию окрестные деревни; визитные карточки; знакомое по портретам пенсне... Вещи были подлинными, но молчали. Авдеев понимал: нужно оживить чеховский мемориал. Продолжая поиски экспонатов, он вынашивал планы восстановления главного дома усадьбы, разобранного крестьянами еще в 1929 году. То ли напористая приверженность делу, то ли какие-то другие качества его натуры сему способствовали,

но близкие к Чехову люди — С. М. Чехов, О. Л. Книппер-Чехова, М. П. Чехова — прониклись к новому мелиховскому директору особенным доверием, следствием чего и явился приток ценных поступлений в музейные фонды. Тем не менее, вещи продолжали молчать.

Как же найти ключ, способный открыть вход в прошлое? В марте 1956 года Ю. К. Авдеев с женой Любовью Яковлевной Лазаренко, ставшей его глазами, отправились в Ялту к Марии Павловне Чеховой. Внимательно слушали рассказ 93-летней сестры писателя о жизни чеховской семьи в Мелихове. Она вычертила планировку комнат в главном доме, обсказала устройство всей усадьбы. Гости попытались было уточнить некоторые мелкие подробности, но Мария Павловна вдруг озадачила: «Не будьте педантами. Создавайте чеховское настроение!»

Вот он, заветный ключ!

В августе 1958 года Мелихово навестила О. Л. Книппер-Чехова. Во второй раз — пятьдесят девять лет спустя после незабываемых трех весенних дней, проведенных здесь с Антоном Павловичем в кругу его дружной семьи. Она записала в музейной книге: «У меня нет слов от воспоминаний. Как сейчас вижу цветущий сад с небольшим прудом, чудесные деревья и кусты, цветы... Много неба, много земли, уютный дом, который любил показывать в милом шутовском тоне гостеприимный хозяин, но главной гордостью его было то, что давала земля».



*Мелихово.
Одна
из первых
экскурсий
Ю. К. Авдеева.
Фотография
1949 года*

Воссоздание чеховского дома началось. Восстанавливались парк и сад. Цвели розы. В листьях проглядывало первое золото осени. В высокое мелиховское небо привольно вымахнули горделивые кроны посаженных отцом писателя берлинских тополей. Возрождающаяся усадьба радовала глаз, но еще больше обещала в скором будущем. Предстояло сделать ее настоящей, чеховской. Ольга Леонардовна своими советами помогала избегать фальши.

Чутьем художника Авдеев понял: все в Мелихове должно говорить о Чехове — и люди, и окрестная природа. К делу Юрий Константинович подошел не как администратор, а как создатель уникальной ландшафтно-мемориальной картины. Точной. Правдивой. Трогающей душу и память.

Хлопот с главным домом хватило на несколько лет. Надо было составить и скрупулезно выверить проект. Но прежде — утвердить самую идею строительства. Добиться ассигнований, найти материалы, хороших мастеров. Излишне говорить, скольких трудов все это стоило. Из собирателя Авдеев превратился в строителя. Бывший солдат и тут справился.

Один из секретов успеха заключался в том, что и художник в Авдееве не умер, не уступил своих законных прав ни музейщику, ни строителю. Строгий вкус, суровая взыскательность и, конечно, воображение — не беспочвенное, а основанное на глубоком познании, — все это стало незаменимым подспорьем в работе. Припоминался фронтовой опыт — поиски достоверности, внутренней правды в изображении людей войны. А здесь требовалось воссоздать и время, и образ писателя, и облик земли, от которой неотделим Чехов. Буквально минувшее воссоздать невозможно. Но можно проникнуться духом достоверности. Именно достоверное воссоздавалось в Мелихове при Авдееве из дня в день, из года в год.

Сегодняшние посетители Мелихова не замечают, что чеховский дом — позднейшей постройки, настолько органично он вписан в усадебный ансамбль. Будто так и стоял здесь с того дня, как Антон Павлович в последний раз вышел из него. Гостиная. Чудится замирающий звук старинного рояля. Комната отца писателя — Павла Егоровича. Подшивки столичных газет. Пучки лекарственных трав, источающие тонкий аромат. Конторка,



*Ю. К. Авдеев
с женой Любовью Яковлевной
и дочерью Ольгой
на фоне первой литературной
экспозиции музея.
Фотография В. Молчанова.
1954 год*



*Ю. К. Авдеев
на террасе
восстановленного дома.
Фотография 1960 года*

за которой Павел Егорович вел дневник. Комната с массивным письменным столом под зеленым сукном — рабочий кабинет Чехова. Антон Павлович поднимался раньше всех в доме. В пять утра склонялся над чистым листом бумаги. Потом выходил на участок, где уже работал Павел Егорович. Из окон кабинета виден огород, именованный «Югом Франции» — по большинству прижившихся на нем неведомых для этих мест зеленых поселенцев...

Создание «чеховского настроения» можно проследить на примере обстановки комнаты Марии Павловны. Здесь почти все устроено так, как и при жизни Чехова. На стене мелиховские этюды хозяйки. Личные вещи. И все же из-за утрат и фрагментарности собранного материала, конечно, желанной полноты не получалось. Решение найдено Авдеевым гениально. На стенке в углу у рабочего стола художницы он поместил ходики с длинным маятником и яркой росписью в народном стиле по циферблату. Они и по-сегодня отличаются завидной точностью хода. А были ходики не куплены, не из-за моря привезены — смастерил их брат Антона Павловича Александр...

Многое могут поведать вещи, и почти за каждой Авдеев раскапывал свою историю. Однажды ему принесли самовар, подаренный, по семейной легенде, Чеховым плотнику Егорышеву, что строил флигель и все три организованные писателем для крестьянских детей школы. Подтверждение легенды нашлось в архиве М. П. Чеховой, которая описала факт дарения. Кроме того, она сообщила: плотник пришел в эти края из Егорьевского уезда на заработки, пустил здесь корни; потомки мастера узнавали своего деда (а для кого-то и прадеда) в чеховском плотнике Костыле. Это и послужило толчком для возвращения самовара в собрание чеховских реликвий.

Ю. К. Авдеев старался сделанные им находки как можно шире обнародовать еще до того, как они займут свое место в экспозиции. Однажды он созвал друзей, но зачем — загадочно умолчал. Когда все собрались, Юрий Константинович продемонстрировал ранее неизвестный ялтинский снимок Чехова. И только потом стало ясно, почему Авдеев так поступал. Конечно, с одной стороны, для того, чтобы поделиться радостью открытия. А с другой... Он не мог сам различить детали и впиты-

вал реплики близких ему по духу и мировосприятию людей, «разглядывая» очередное обретение их глазами, прежде всего глазами жены и дочери.

О том, как удавалось выходить на след чеховских вещей, можно писать детективные истории. Взять хотя бы рояль. Он стоит в гостиной, обстановка которой напоминает обстановку IV действия «Чайки». Ломберный столик. Диван. Стеклянная дверь на веранду. Помните, в тоскливую осеннюю ночь через такую же стеклянную дверь с террасы дома Сорина в последний раз пришла к Константину Треплеву Нина Заречная? А незадолго перед тем за ломберным столиком играли в лото под доносящиеся звуки мелянхолического вальса — это музицировал Треплев... Музыка как своеобразный лирический аккомпанемент сопутствует многим чеховским пьесам. Чехов любил, чтобы в доме звучала музыка. Без понимания этого, наверное, не состоялось бы возвращение семейного рояля в мелиховскую усадьбу. Поиски были длительными, целенаправленными. Юрий Константинович сумел вдохновить группу школьников и их педагогов. Они прошли по селам, в которых мог оказаться инструмент из чеховского дома. Поиски и расспросы привели в Москву, в квартиру М. И. Грачевой — бывшей учительницы мелиховской школы. Из ее рассказа стала известна судьба рояля. Он отыскан в одном из домов отдыха и был доставлен в Мелихово.

Вернулась в чеховский дом и «Девушка в голубом» — картина Николая Павловича Чехова, написанная в 1881 году. Она висит теперь на своем прежнем месте — в гостиной над роялем. Об этой картине работники музея знали давно. А. П. Чехов упоминал о ней в письмах. Было известно, что в годы Великой Отечественной войны работа Н. П. Чехова хранилась у некоего «старого оптика» в Новочеркасске. Именно так, без фамилии. Летом 1958 года племянник писателя, художник С. М. Чехов объехал все новочеркасские оптические мастерские — тщетно. И лишь в последний день случайно услышал разговор о вышедшем на пенсию престарелом оптике Михайлове. Отправился к нему. Действительно, Михайлов многие годы хранил «Девушку в голубом», но потом подарил ее сыну, проживавшему в Москве. Здесь-то и отыскал картину Ю. К. Авдеев...

ТРУДЫ И ДНИ

*Мелихово. Музейная деятельность Ю. К. Авдеева —
работа над экспозицией, экскурсии, встречи...
Фотографии 1960 — 1980-х годов*



Слева направо: Ю. К. Авдеев, Б. Махотин, И. Шувалов и В. Мильков возле чеховского дома

ТРУДЫ И ДНИ



*С артистами
МХАТа*



*С гостьей
из Германии
Верой
Чеховой*



*У церкви
Рождества
Христового
со слабовидящими
детьми
из Тольятти*

* * *

Так пополнялись фонды. Довольно скоро экспозиционных площадей стало не хватать. И Авдеев решил расширять музей. Начал с возвращения на усадьбу хозяйственных построек, проданных комбедом в 1920-х годах: сначала кухни, а потом так называемой бани — просторной избы, чаще использовавшейся для размещения многочисленных гостей.

К кухне работники музея успели за несколько лет привыкнуть. Считали, что она органично вписалась в усадебный комплекс. Между тем исследования продолжались. Старинные фотографии и зарисовки сличались с современными снимками музейных объектов. В итоге было установлено: при Чехове кухня имела больший объем.

И вновь началось строительство. Кухню довели до исторически достоверного объема. Появилась дополнительная площадь — целое крыло. Как включить эту площадь в жизнь музея? Снова обратились к документам. Ряд косвенных свидетельств позволял сделать вывод: в кухонном доме помещалась не только кухня, здесь же жила и прислуга. В достроенном крыле воссоздали интерьер чеховской кухни. Помогали местные старожилы. Все до последней вещи тут подлинное, мелиховские — и мебель, и одежда, и вышивки, и посуда. Открывая экспозицию, в русской печи выпекли на поду настоящий деревенский хлеб и пироги...

Пришло время приняться за восстановление построенных А. П. Чеховым в Талеже, Новоселках, Мелихове школ. Мелиховская долго была действующей. Вокруг деревянного с большими окнами здания росли плакучие березы, посаженные стараниями писателя. школы в Мелихове и в Новоселках стали филиалами музея. Талежская была разрушена еще до войны. Удалось — опять же с помощью старожилов — определить место, где она находилась. Но приступить к восстановлению здания Ю. К. Авдеев не успел, а теперь, увы, и место потеряно...

В качестве филиала музея при жизни Юрия Константиновича была реконструирована почта близ бывшей железнодорожной станции Лопасня, открытая при активном участии А. П. Чехова. «18 июня 1984. Понедельник. То дождь, то солнце. Собрались у исторического здания первый секретарь райкома В. И. Нестеров, предис-

полкома А. М. Касатов, начальник военного строительства Вл. Духин, полковники, свита. Ю. К. Авдеев болен, подслеповат, но твердо стоит на своем — не откладывать строительства. Так и порешили. С 1 июля должна начаться реконструкция почтовой станции, а к 8 сентября закончиться»⁷. Сегодня «Музей писем А. П. Чехова» принимает посетителей.

Ю. К. Авдееву совместно с внучатым племянником писателя художником Сергеем Сергеевичем Чеховым удалось осуществить реставрацию деревянной церкви Рождества Христова, что на деревенском погосте, по соседству со школой. Строительство современной бетонной дороги к усадьбе тоже явилось предметом забот Юрия Константиновича.

Без сомнения, все вышеперечисленное Авдеев вряд ли смог осилить в одиночку. Постепенно формировался коллектив помощников. В 1952 году в музее было всего три работника — директор, научный сотрудник и сторож. Преображалось Мелихово, росла его популярность, легче становилось «выбивать» штаты. Авдеев приглашал выпускников вузов, творческих людей. Специальность не имела значения. Главное — увлеченность Чеховым. Не все задерживались на мизерных ставках, но со временем вокруг Юрия Константиновича сложился кружок энтузиастов.

Музей — это не только экспонаты. Это еще и живое общение с людьми, пришедшими «к Чехову». Ответственность перед посетителем в высшей степени была свойственна Ю. К. Авдееву: «Надо знать человека, которому посвящен музей, так, как будто ты сам с ним прожил всю жизнь и запомнил каждый день. Верхоглядство около подлинных памятников производит всегда жалкое впечатление. Раньше я читал быстро и много. Теперь, складывая по две буквы в строку, нужно было читать экономно, только то, что крайне необходимо. Читала жена, читали друзья, читали сотрудники, и все нужно было сразу запомнить, чтобы не просить возвращаться вновь на забытую строчку. <...> Мне доставляет удовольствие водить экскурсии. В этом я нашел свое призвание. Экскурсия — это своего рода театр одного актера. Экскурсий приходилось проводить очень много. Сейчас, пытаюсь как-то подсчитать их, думаю, что на мою долю их пришлось не менее пятнадцати тысяч. Очень скоро я понял, что экскурсионные

монологи — не самодеятельность, что для них нужно актерское мастерство, постановка голоса и даже, если хотите, система Станиславского. Текст не один для всех на всю жизнь, а в зависимости от зрителей, от времени года, от разных обстоятельств, и всегда — импровизация»⁸.

Таким образом, и на поприще популяризации чеховского наследия Авдеев действовал как глубокий знаток материала, создатель и творец.

* * *

Можно уверенно сказать, что Юрий Константинович нашел себя в музейной работе. Однако она не заменила ему того, что он всегда считал главным делом жизни. Авдеев-художник не смирился с судьбой. Частичное восстановление зрения позволяло попробовать вернуться к краскам. Авдеев упорно стремился разорвать пелену, скрывающую от него мир. Начинать с гимнастики для глаз. Она способствовала развитию периферийных зрительных нервов, частично компенсировавших функции погибшего центрального нервного канала. Окружающее стало видимым в обобщенных массах, поэзия красок снова трогала душу. Но «из первых попыток возни с красками ничего не выходило. Не выходило и потом еще очень долго, потому что старый метод тональной живописи был неприемлем в новом положении. Удачи приходили лишь тогда, когда был яркий свет и контрастные цветовые отношения. Я нашел свое художественное видение через пятнадцать лет безуспешных поисков»⁹.

Мелкие детали оставались недоступными глазу. Но ведь — по большому счету — не в них суть. Главное — цветовое звучание, гармония красок, эмоциональное восприятие сущего, настроение, переданное не тоном, а цветовыми контрастами. Таков оказался итог долгих «безуспешных поисков».

И годами копившиеся впечатления, подобно вешним водам, стали выплескиваться на полотна. Весной Юрий Константинович уходил с этюдником в окрестные леса. В ясные августовские дни, когда усадьба утопала в разноцветье, он устраивался где-нибудь в укромном уголке. И писал, писал — аллеи чеховского сада, флигель, клумбы, кроны посаженных Чеховым деревьев на фоне вечного неба...



Ялта. Ю. К. Авдеев работает над этюдом в музее А. П. Чехова. Фотография 1965 года

Живопись Ю. К. Авдеева заслуживает отдельной большой монографии. В рамках же этой журнальной статьи мы ограничимся лишь несколькими общими замечаниями. Главным лейтмотивом творчества Юрия Константиновича стало исчезновение тьмы, просветление. Во многих его работах отразились воспоминания о чувствах, вызванных постепенным возвращением зрения, — ими, в частности, пронизана серия «рассветных» полотен. Абсолютное большинство картин Ю. К. Авдеева буквально лучатся световой энергией жизни. Свет либо изливается с неба, либо даже пробивается из земли, рассыпаясь брызгами самых невероятных оттенков, — и горят, переливаются цветовые костры...

Юрий Константинович любил цветы. Зайдешь к нему в гости, а вокруг на подоконниках, полках и стенах — сплошь одни цветы. И не вдруг начинаешь осознавать, какие из них живые, а какие нарисованные. Вот ставит художник вазу с распустившимися пионами. А на мольберте и на стене в раме — натюрморт с теми же чарующими отливами. Практически все окружавшие художника цветы были мелиховскими, так или иначе связанными с памятью о Чеховых. Недаром он любил писать уголки музейной усадьбы цветущими.

Авдеев работал много, напористо, наперстывая годы вынужденного творческого молчания. Хотелось запечатлеть самое дорогое — ощущение «чеховского настроения» в заповедном месте. А сюжетно на полотнах — плоды трудов и дел

ТРУДЫ И ДНИ

Работы художника Ю. К. Авдеева



?????????



*Чеховский дом.
1970-е годы*



???????????



Первые цветы. 1970-е годы



Крыльцо. 1970-е годы

ТРУДЫ И ДНИ



?????????

*Иван-чай.
Этюд к картине.
1970-е годы*

?????????



своих. Сегодня уже можно сказать, что его пейзажи мелиховского цикла стали заметным вкладом в сокровищницу отечественного искусства, но одновременно создававшиеся здесь произведения явились документально-живописной летописью становления и развития самого музея. Мелихово 1960–1980-х годов на картинах художника — это история другого его творения: воссоздаваемой чеховской усадьбы.

Тревожило сердце и неутраченное эхо войны. По ночам снились огненные смерчи пережитых боев. Днем рука тянулась к мольберту. В памяти воскресали фронтовые этюды, написанные под Старой Руссой, под Демянском, в Пушкинских Горах.

Сбылось предвидение, высказанное Авдеевым в одном из фронтовых писем: чтобы воплотить пережитое на войне, «нужно расстояние». К художественному осмыслению темы войны, в частности, так волновавшей его темы участи павших солдат, так и не получивших посмертных почестей и даже упокоения в родной земле, Юрий Константинович обратился четверть века спустя после Победы. Названия работ говорят сами за себя: «Братское кладбище», «Землянка», «Сгоревшая деревня», «Фронтовой художник», «Ночь под новый 1944 год», «Раненая сосна», «Сгоревший лес», «Дорога на Псков», «Линия обороны под старой Руссой»...

Неоднократно довелось наблюдать работу художника над его главным произведением о войне — картиной «Иван-чай». Стоя у мольберта, Юрий Константинович делился своими мыслями. Говорил: в местах прошедших боев первое, что бросалось в глаза, — появление иван-чая на выжженных пространствах. Какая же невероятная сила заключена в семенах этого растения!..

Между тем его творчество не осталось незамеченным. Картины Ю. К. Авдеева, которые сам он называл своими «любимыми детьми», получили известность и заслуженное признание. Послевоенные живописные произведения ныне хранятся и выставляются в музеях, связанных с памятью А. П. Чехова, — в Мелихове, Таганроге, на Сахалине. Отдельная экспозиция создана в московском музее Николая Островского (центр «Преодоление»). Авдеев стал одним из героев этого музея: в судьбах писателя и художника много общего.



*Фрагмент экспозиции, посвященной
Ю. К. Авдееву в музее-центре «Преодоление»
имени Н. А. Островского*

* * *

В Чеховском районе не было более активного и влиятельного защитника отечественного исторического наследия, чем Ю. К. Авдеев. Являясь депутатом городского Совета, членом комиссии по охране природы и памятников культуры, он решительно отстаивал неприкосновенность не только мелиховских, но и многих других мемориальных мест чеховской земли. И при жизни Юрия Константиновича ни одна историческая постройка в Лопасне (ныне город Чехов) и в окрестностях Мелихова не подвергалась разрушению. Давалось это нелегко: приходилось то и дело ввязываться в настоящие сражения (а сколько раз его под разными предлогами хотели снять с должности, сколько объявлялось кандидатов, желающих заполучить в свои руки налаженное музейное хозяйство!). Однажды из «ведомственных» соображений принялись пилить «деловую» березу на опушке ближнего мелиховского леса. На опушке-то и пилить сподручнее, и вывезти проще. За чеховскую рощу вступились всем миром. Полетели телеграммы в центральные газеты, посыпались письма в охранные организации. И варварское нашествие на чеховский лес было остановлено... Или другой случай. 14 июля 1965 года по инициативе дирекции музея через исполком удалось провести решение о ликвидации скотных дворов, находившихся на исторической территории усадебного комплекса. С момента основания музей соседствовал с коровниками, водонапорной башней, силосными ямами. Районные власти и директор совхоза большой беды в этом соседстве не видели¹⁰. Последний

настаивал на благотворности идеи совмещения демонстрации чеховского наследия с пропагандой сельскохозяйственного производства. Сдвинуть дело с мертвой точки помогла публикация в «Советской культуре» (февраль 1966 года). Все это побудило Ю. К. Авдеева написать: «Я уехал в деревню, чтобы найти тишину, уйти от преследовавшего меня днем и ночью грохота войны. Теперь, когда говорят о «музейной тишине», я злюсь, потому что твердо уверен, что таких музеев нет, а если где-то они существуют, то только потому, что там работают равнодушные люди, совсем не музейщики. Для моего поколения, защищавшего во время войны Россию и русскую культуру и потом шедшего работать в музей, дороги слова Блока: «И вечный бой, покой нам только снится»¹¹.

Действительно, нельзя не увидеть много общего в трудах разных представителей послевоенного поколения музейщиков. Из пепла возрождал пушкинское Михайловское Семен Степанович Гейченко, постоянно натываясь на нелепые указания начальства. Анатолий Федорович Тарасов отбивал попытки устроить в музее Некрасова в Карабихе дом отдыха, а сам музей



*Мелихово. Ю. К. Авдеев с внуком Антоном.
Фотография 1982 года*

втиснуть в одну-две мемориальные комнаты. Во всех случаях — непонимание, жалобы, даже травля... Но в итоге благодаря этим людям сегодня есть где поклониться памяти А. С. Пушкина, Н. А. Некрасова, А. П. Чехова...

* * *

Без малого сорок лет жизни отдал Юрий Константинович Авдеев восстановлению Мелиховского музея, ставшего его стараниями одним из лучших литературных заповедников Подмосковья. К сожалению, ныне не заметно преемственности с теми принципами, которыми руководствовался Юрий Константинович при воссоздании усадьбы Чеховых. С каждым годом редет сад, как-то скромнее и однообразнее становятся ужавшиеся цветники, а со всех сторон на усадьбу надвигаются вновь возведенные здания. С одной стороны на подступах к чеховскому гнезду вас встречает колхозный клуб, переделанный в концертно-выставочный зал. Позади флигеля вырос восстановленный дом Варенникова — нелюбимого соседа Чеховых. На поляне, которую Чеховы называли «четырёхугольником», вы увидите совсем не похожие на стоявшие здесь когда-то хозяйственные постройки из «модного» ныне отцилиндрованного бревна.

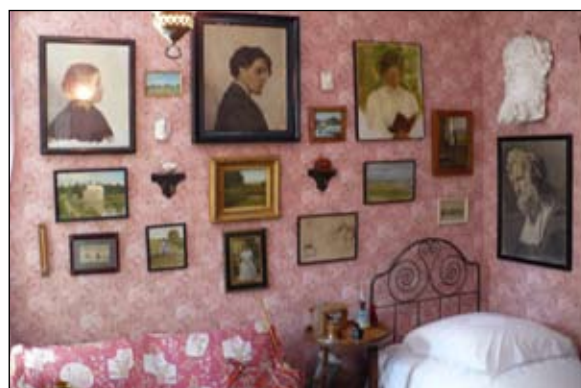
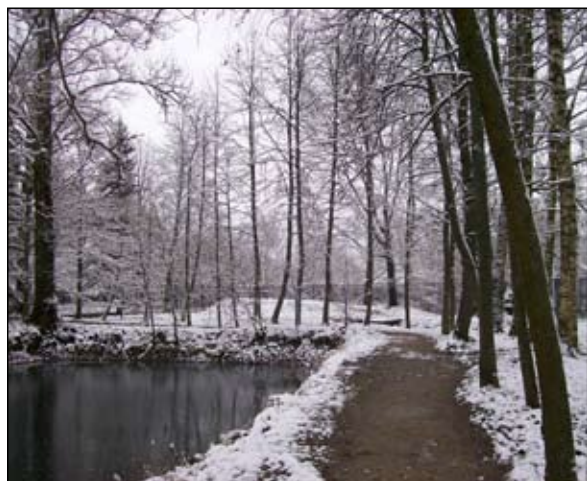
На фоне этого строительного бума поражает халатное бесчувствие к зданию школы. Стоит оно с юбилейного 2010 года «раздетое», без обшивки, оборванные водосточные трубы щедро поливают углы сруба. Помилуйте! Как могут музейщики столь варварски относиться ко второй подлинной в мелиховском комплексе постройке?! Или опять ставка делается на «новодел»? Школа пребывала в хорошем состоянии и когда действовала, и когда стала при Авдееве музейным объектом. Что же теперь?

Оторопь берет от зияющей пустоты лужайки перед мавританской верандой главного дома. Тут при Чеховых находилась большая круглая клумба. Она была восстановлена Авдеевым при участии мелиховских старожилов, современников Антона Павловича. Возрождению клумбы радовались близкие писателя, подтвердившие достоверность ее исторического облика. Теперь же это место превращено в партер для театральных постановок.

Рядом росли исторические вязы, на одном из которых Чеховы поместили

ТРУДЫ И ДНИ

*Мелихово:
дом Чеховых,
флигель, пруд «Аквариум»,
Церковь Рождества Христова
(восстановленная, подлинная сгорела
в 1994 году), интерьеры дома и кухни.
Фотографии
2009 года*



скворечник с шуточной надписью «Питейный дом» — реплика на кабаки с Каширского тракта. Эти вязы уничтожило губительное поветрие, погубившее все вязы Подмосковья. Чудом сохранилось одно молодое деревце. Сейчас скворечник «переехал» на соседний клен, а последний вяз используется как театральное приспособление во время спектаклей. Ю. К. Авдеев тоже мечтал о появлении при музее театра — но такой ли ценой!?

А скольких трудов стоило восстановление обильной флоры чеховской усадьбы! Был, в частности, воссоздан огород «Юг Франции». На его грядках при Авдееве красовались пришельцы из теплых краев — артишоки и спаржа, арбузы и дыни, бамии и перцы, помидоры и баклажаны разных сортов. Где все это ныне? Пока еще оживают весной три посаженных отцом писателя Павлом Егоровичем берлинских тополей (Антон Павлович выписал саженцы из Риги). Но вблизи них проложена бетонная дорожка, — вещь в исторической усадьбе абсолютно немыслимая. Кроме того, она представляет опасность для корневой системы.

Деревья не вечны, и нужно заблаговременно готовить им смену. Авдеев готовил: садовница Пелагея Евдокимовна Мамаева посадила несколько тополей рядом с прудом (да, да, тем самым «Аквариумом», в который Чехов запустил линей и карасей и хвастался, что может ловить рыбу прямо из окна). Теперь тополя подросли, идут на смену посаженным Павлом Егоровичем. Но больно видеть, как толпятся зрители вокруг старых и новых тополей и вблизи прудика, где на понтонах устраиваются сцена для представлений. Уже подвытоптали сахалинскую гречиху, а вместе с ней и без того уже ужавшиеся в размерах и разнообразии цветочные клумбы. Вспоминается, как строго подходил к охране усадебной растительности Юрий Константинович. Даже его

маленькой дочери категорически запрещалось бегать вокруг тополей.

Диву даешься, насколько безвкусно застраивается село — нелепые каменные коттеджи, глухие высоченные заборы. А ведь это — заповедное пространство. Рядом с историческим наследием не место торжеству богатой пошлости. Мелихово в данном случае разделяет горькую судьбу других общенациональных заповедников — Ясной Поляны, Спасского-Лутовинова, Бородина, Михайловского... При Ю. К. Авдееве подобное трудно было даже помыслить.

* * *

Повторим: музей А. П. Чехова — это еще и своеобразный памятник Ю. К. Авдееву, который вырвал это место у небытия. Юрий Константинович ушел из жизни 16 июня 1987 года. Он упокоен на мелиховском погосте близ деревянной церкви Рождества Христова. Отреставрированная стараниями Сергея Чехова, а потом и Авдеева церковь постройки 1756 года сгорела в 1994-м. Ее восстановили, но не успело свежее дерево потемнеть, как рядом появился чей-то частный дом из белых шлакоблоков.

...Вспомним слова А. П. Чехова о том, что хорошие музеи создаются столетиями¹². Работы в Мелихове хватит еще на многие и многие годы. Только бы не рвалась нить преемственности, только бы не превращалась усадьба в декорацию, обездушенный макет, рыночный объект, предоставляющий населению «услуги культурного отдыха». В данном случае сиюминутная выгода завтра сулит невозполнимое духовное оскудение.

*Иллюстрации предоставлены
дочерью Ю. К. Авдеева
Ольгой Юрьевной Авдеевой.*

¹Иногда отсчет биографии музея начинается с 1940 г., когда флигель был открыт для посещения. Но критерием является начало создания мемориальной экспозиции.

²Из воспоминаний Ю. К. Авдеева (семейный архив Авдеевых).

³Авдеев Ю. К. Обрести себя // Советский музей. 1984. № 3 (77). С. 69.

⁴Письма Ю. К. Авдеева к матери М. И. Авдеевой от 8 октября и 4 ноября 1943, 25 апреля 1944 г. (семейный архив Авдеевых).

⁵Там же. Письмо от 22 апреля 1944 г.

⁶Авдеев Ю. К. Указ. соч. С. 69–70.

⁷Мильков В. И. Летопись Лопасни. Рукопись (семейный архив Мильковых).

⁸Авдеев Ю. К. Указ. соч. С. 70–71.

⁹Там же. С. 72.

¹⁰Дом в Мелихове // Ленинское знамя. 1966. 8 февраля.

¹¹Авдеев Ю. К. Указ. соч. С. 71.

¹²Чехов А. П. Полное собрание сочинений и писем. Т. 11. М., 1982.