

**ФОРМА № 1** к разделу 1 Перечней критериев и показателей для оценки профессиональной деятельности педагогических работников **ОО Краснодарского края**, реализующих программы дошкольного образования, аттестуемых в целях установления первой квалификационной категории по должности «учитель-логопед»  
**«Эффективность профессиональной деятельности по созданию условий по развитию воспитанников в разных видах деятельности»**

Фамилия, имя, отчество аттестуемого: Янчук Юлия Евгеньевна

Место работы, должность: Муниципальное автономное дошкольное образовательное учреждение детский сад № 50 с.Новоукраинского муниципального образования Гулькевичский район, учитель-логопед

**1. Организация и проведение коррекционно-развивающей работы (индивидуальной/групповой), владение современными методиками (п.1.1)**

Период работы (не менее 2 лет)	Количество чел. в группе	Направление деятельности	Используемые современные методики	Воспитанники, имеющие качественный результат		Реквизиты документа, подтверждающего проведение коррекционно-развивающей работы
				чел.	%	
2017-2018	11	Коррекционно-развивающее	Личностно-ориентированные; здоровьесберегающие; информационно-коммуникативные	13	85%	Аналитический отчет за 2017 – 2018 уч год
2018-2019	15	Коррекционно-развивающее		16	96%	Аналитический отчет за 2018 – 2019 уч год

Дата заполнения: 06.10.2020г

Достоверность информации о результатах работы аттестуемого подтверждаю:

Руководитель **ОО**: заведующий МАДОУ д/с № 50 Паскулова Е.А.Пацкова

Заместитель заведующего Степан К.В.Степан

Аттестуемый педагогический работник Янчук Ю.Е.Янчук

**МУНИЦИПАЛЬНОЕ АВТОНОМНОЕ ДОШКОЛЬНОЕ  
ОБРАЗОВАТЕЛЬНОЕ УЧРЕЖДЕНИЕ ДЕТСКИЙ САД  
№ 50 «АЛЕНЬКИЙ ЦВЕТОЧЕК»**

**Аналитическая справка**

по результатам профессиональной деятельности  
учителя-логопеда группы компенсирующей  
направленности с ТНР  
Янчук Юлии Евгеньевны за два учебных года  
2017-2018 уч. год и 2018-2019 уч. год.

2019 год

## Структура аналитической справки.

ВВОДНАЯ ЧАСТЬ

АНАЛИТИЧЕСКАЯ ЧАСТЬ

ЗАКЛЮЧИТЕЛЬНАЯ ЧАСТЬ

## ВВОДНАЯ ЧАСТЬ

Аналитическая справка составлена по результатам деятельности учителя-логопеда за 2017-2019 уч. года с целью оценки качества коррекционно-развивающей работы с воспитанниками старшей (подготовительной) группы компенсирующей направленности, имеющих тяжелые нарушения речи.

**Срок проведения мониторинга** – 2 раза в год (сентябрь, май)

2017-2018 уч. год

2018-2019 уч. год

**Объект мониторинга:** дети (возраст за два года) от 5 до 7 лет.

**Направление мониторинга** за анализируемый период:

Мониторинг коррекционно-развивающей работы с детьми с ТНР

**Цель мониторинга:**

- оценка степени продвижения дошкольника в адаптированной образовательной программе;
- определение индивидуальных особенностей каждого ребенка для выработки дифференцированного подхода, подбора форм организации, методов и приемов образовательной работы.

**Задачи мониторинга:**

- определить уровень сформированности фонетической, фонематической, лексико-грамматической сторон речи, связной речи ребенка на начало и конец учебного года (за двухлетний период);
- отследить динамику речевого развития ребенка и оценить эффективность коррекционно-педагогической работы за отчетный период.

**Методы мониторинга:**

- систематические наблюдения за деятельностью ребенка;
- получение ответов на поставленные задачи через педагогические ситуации;
- индивидуальные беседы с ребенком.

**Критерии оценки:**

- неречевые функции;
- моторная сфера;
- общие речевые навыки;
- фонетические процессы;
- импрессивная речь;
- экспрессивная речь;
- связная речь.

**Система оценки мониторинга:**

- 4-х бальная:
- 4 балла – высокий уровень;
- 3 балла – выше среднего;
- 2 балла – средний уровень;
- 1 балл - низкий уровень.

## АНАЛИТИЧЕСКАЯ ЧАСТЬ

Обследование речевого развития детей на начало и конец 2017-2018 уч.г., начало и конец 2018 - 2019 уч.г.

В связи с проведенной диагностикой в течение двух лет проводилась индивидуальная и подгрупповая работа по тематическому планированию Нищевой Н.В. «Комплексно-тематическое планирование коррекционной и образовательной деятельности в группе компенсирующей направленности ДОО для детей с тяжелыми нарушениями речи».

Эффективность проведенной коррекционно-развивающей работы была отслежена в ходе диагностического исследования. Обобщающие результаты проведенных исследований представлены в таблице № 1 (за 2017-2018 уч. год); в таблице № 2 (за 2018-2019 уч. год).

Таблица № 1

Обобщающие результаты проведенных исследований в % за 2017-2018 уч. г.(13 воспитанников)

Уровни развития	Неречевые функции		Моторная сфера		Общие речевые навыки		Фонетические процессы		Импрессивная речь		Экспрессивная речь		Связная речь	
	н	к	н	к	н	к	н	к	н	к	н	к	н	к
Высокий		7,5 %		15 %						23 %				7,5 %
Выше среднего	7,5 %	38,5 %	15 %	62 %		69 %		23 %	23%	38,5 %		31 %	7,5 %	38,5 %
Средний	38,5 %	54 %	62 %	23 %	69 %	31 %	23 %	77 %	38,5 %	38,5 %	31%	69 %	38,5 %	54 %
Низкий	54 %		23 %		31 %		77 %		38,5 %		69%		54 %	

Таблица № 2

Обобщающие результаты проведенных исследований в % за 2018-2019 уч. г.

(16 воспитанников)

Уровни развития	Неречевые функции		Моторная сфера		Общие речевые навыки		Фонетические процессы		Импрессивная речь		Экспрессивная речь		Связная речь	
	н	к	н	к	н	к	н	к	н	к	н	к	н	к
Высокий				19 %		6 %				25 %		25 %		
Выше среднего	6 %	31 %	25 %	37 %	6% %	69 %	6% %	25 %	25% %	50 %	25% %			44 %
Средний	25 %	69 %	31 %	44 %	69 %	25 %	19 %	75 %	50% %	25 %		75 %	44 %	56 %
Низкий	69 %		44 %		25 %		75 %		25% %		75% %		56 %	

Для большей достоверности и наглядности я сравнила данные двух лет, сопоставила показатели диагностики уровня речи до проведения коррекционной работы и после неё. В таблице видно, что детей с высоким уровнем речевого развития на начало коррекционной работы нет. Дети находящиеся на низком уровне речевого развития, повысили результаты, и перешли на средний уровень развития, а дети со средним уровнем поднялись на уровень выше среднего и высокий (небольшой процент). По результатам этих данных я пришла к выводу о том, что уровень развития речи некоторых детей хотя и не достиг возрастной нормы, но всё-таки повысил качественную результативность. Без положительной динамики коррекционной работы дети не выявлены.

Значительно улучшилось звукопроизношение, пространственная ориентировка, артикуляционная и мелкая моторика.

Состояние неречевых функций дошкольников в сентябре 2017 года с низким уровнем - 54 %, средним – 38,5%, выше среднего-7,5 %, в мае 2018 года перешли в средний уровень-54 %, выше среднего-38,5% и в высокий-7,5%.

Состояние моторной сферы дошкольников в сентябре 2017года с низким уровнем было 23%, со средним уровнем – 62%, выше среднего-15%, в мае 2018 года они перешли в средний уровень – 23% и выше среднего-62% и в высокий-15%.

Состояние общих речевых навыков дошкольников в сентябре 2017года с низким уровнем было 31%, со средним уровнем – 69%, в мае 2018 года они перешли в средний уровень – 31% и выше среднего-69%.

Состояние фонематических процессов дошкольников в сентябре 2017года с низким уровнем было 77%, со средним уровнем-23%, в мае 2018 года перешли в средний уровень – 77 %, выше среднего – 23%.

Состояние импрессивной речи в сентябре 2017 года с низким уровнем было 38,5%, средним - 38,5%, выше среднего-23 %, в мае дети перешли в средний уровень -38,5%, выше среднего -38,5% и в высокий-23%.

Состояние экспрессивной речи в сентябре 2017 года с низким уровнем - 69%, средним - 31%, дети перешли в средний уровень - 69% и выше среднего - 31%.

Состояние связной речи дошкольников показывает, что в сентябре 2017года с низким уровнем речевого развития было 54%, со средним – 38,5 %, выше среднего-7,5%, в мае 2018 года они перешли в средний уровень – 54 %, выше среднего – 38,5 % и в высокий – 7,5 %.

За период сентябрь 2017 года по май 2018 года из общего числа детей (13человек):

- С положительной динамикой – 5 детей (38,5%)
- С относительной положительной динамикой – 6 детей (46,5%)
- С незначительной положительной динамикой – 2 ребенка (15 %)

**Таким образом, результативность проведенной коррекционно – развивающей работы за 2017 – 2018 учебный год составила 85%.**



Состояние неречевых функций дошкольников в сентябре 2018 года с низким уровнем - 69 %, средним - 25%, выше среднего-6 %, в мае 2019 года перешли в средний уровень-69%, выше среднего-31%.

Состояние моторной сферы дошкольников в сентябре 2018года с низким уровнем было 44%, со средним уровнем – 31%, выше среднего-25%, в мае 2019 года они перешли в средний уровень – 44% и выше среднего-37% и в высокий-19%.

Состояние общих речевых навыков дошкольников в сентябре 2018года с низким уровнем было 25%, со средним уровнем – 69%, выше среднего-6%, в мае 2019 года они перешли в средний уровень – 25% и выше среднего-69%, высокий-6%.

Состояние фонематических процессов дошкольников в сентябре 2018года с низким уровнем было 75%, со средним уровнем-19%, выше среднего-6%, в мае 2019 года перешли в средний уровень – 75 %, выше среднего – 25%.

Состояние импрессивной речи в сентябре 2018 года с низким уровнем было 25%, средним - 50%, выше среднего-25 %, в мае 2019 года дети перешли в средний уровень - 25%, выше среднего - 50% и в высокий-25%.

Состояние экспрессивной речи в сентябре 2018 года с низким уровнем - 75%, выше среднего - 25%, дети перешли в средний уровень - 75% и выше - 25%.

Состояние связной речи дошкольников показывает, что в сентябре 2018 года с низким уровнем речевого развития было 56%, со средним – 44 %, в мае 2019 года они перешли в средний уровень – 56 %, выше среднего – 44 %.

За период сентябрь 2018 года по май 2019 года из общего числа детей (16человек):

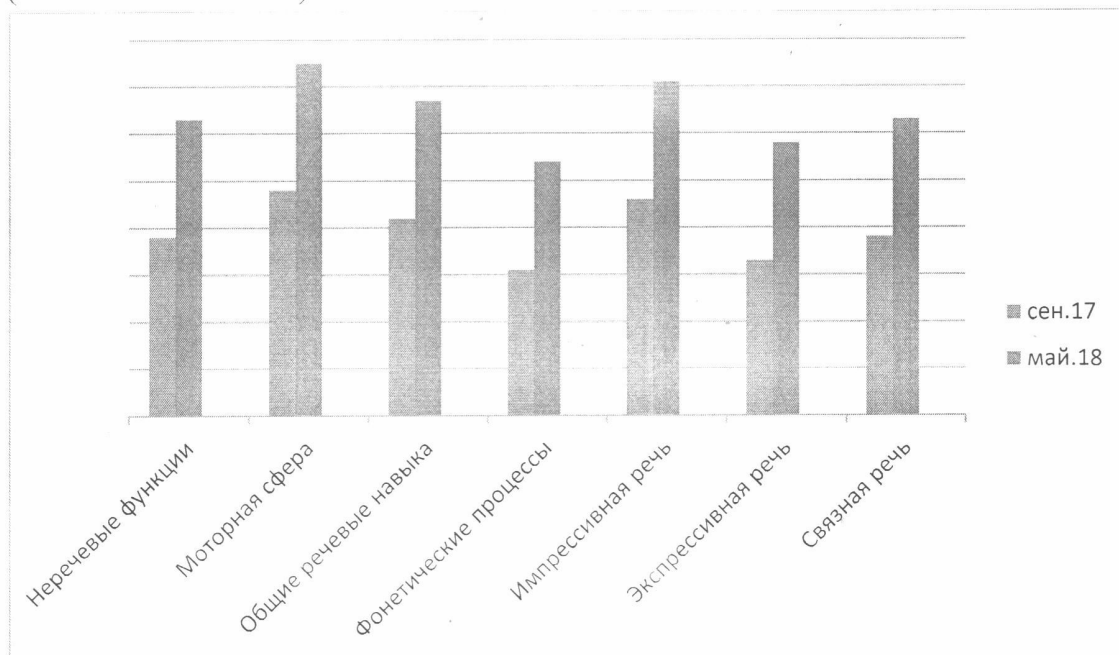
С положительной динамикой – 7 детей (44%)

С относительной положительной динамикой – 8 детей (50%)

С незначительной положительной динамикой – 1 ребенок (6 %)

Таким образом, результативность проведенной коррекционно – развивающей работы за 2018 – 2019 учебный год составила 96%.

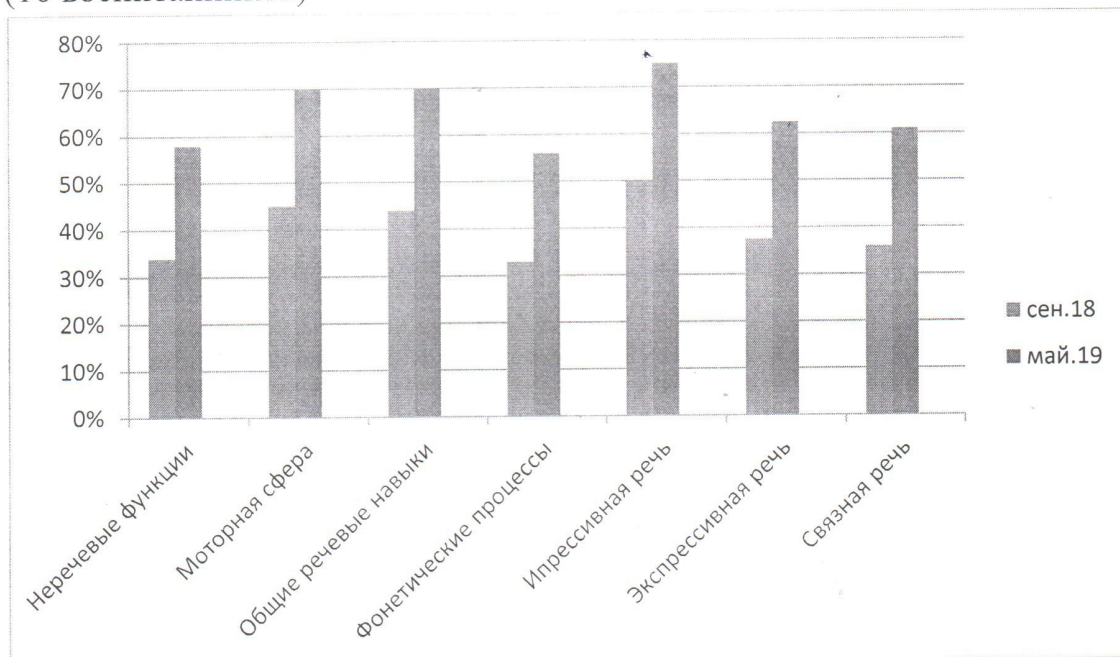
Данные по группе за 2017-2018 уч. год  
(13 воспитанников)



Из диаграммы видно, что прирост за 2017-2018 уч. год составил:

- неречевые функции- 25%
- моторная сфера-27%
- общие речевые навыки-25%
- фонетические процессы-23%
- импрессивная речь-25%
- экспрессивная речь-25%
- связная речь- 25%

Данные по группе за 2018-2019 уч. год  
(16 воспитанников)



Из диаграммы видно, что прирост за 2018-2019 уч. год составил:

- неречевые функции- 24%
- моторная сфера-25%
- общие речевые навыки-26%
- фонетические процессы-23%
- импрессивная речь-25%
- экспрессивная речь-25%
- связная речь- 25%