

УТВЕРЖДАЮ:
Заведующий МБДОУ
«ДС № 55 г. Челябинска»
И.И. Слизкая
Приказ №119 (о-д) от 27.05.2026



ПАСПОРТ

доступности для инвалидов объекта и предоставляемых
на нем услуг в сфере образования (далее – услуги)

I. КРАТКАЯ ХАРАКТЕРИСТИКА ОБЪЕКТА

1.1. Юридический адрес объекта: 454048, Челябинская область, г. Челябинск, ул. Воровского, д.75

1.2. Наименование предоставляемой(ых) услуги (услуг): дошкольное образование, присмотр и уход за детьми.

1.3. Сведения об объекте:

-отдельно стоящее здание в два этажа, 1615 кв. м;

-наличие прилегающего земельного участка (да, нет); да, 4559 кв. м.

1.4. Название организации, которая предоставляет услугу населению (полное наименование – согласно уставу, сокращенное наименование): Муниципальное бюджетное дошкольное образовательное учреждение «Детский сад №55 г. Челябинска» структурное подразделение №1, МБДОУ «ДС № 55 г. Челябинска» СП №1.

1.5. Адрес места нахождения организации: 454048, г. Челябинск, ул. Федорова, д.8

1.6. Основание для пользования объектом (оперативное управление, аренда, собственность): оперативное управление.

1.7. Форма собственности (государственная, муниципальная, частная): муниципальная.

1.8. Административно-территориальная подведомственность (федеральная, региональная, муниципальная): муниципальная.

1.9. Наименование и адрес вышестоящей организации: Комитет по делам образования города Челябинска,
454080, г. Челябинск, ул. Володарского, дом 14.

II. КРАТКАЯ ХАРАКТЕРИСТИКА ДЕЙСТВУЮЩЕГО ПОРЯДКА ПРЕДОСТАВЛЕНИЯ НА ОБЪЕКТЕ УСЛУГ НАСЕЛЕНИЮ

2.1. Сфера деятельности: образование.

2.2. Плановая мощность (посещаемость, количество обслуживаемых в день, вместимость, пропускная способность): 160 человек.

2.3. Форма оказания услуг (на объекте, с длительным пребыванием, в т. ч. проживанием, обеспечение доступа к месту предоставления услуги, на дому, дистанционно): на объекте.

2.4. Категории обслуживаемого населения по возрасту (дети, взрослые трудоспособного возраста, пожилые; все возрастные категории): взрослые трудоспособные, дети 2–7 лет.

2.5. Категории обслуживаемых инвалидов (инвалиды с нарушениями опорно-двигательного аппарата; нарушениями зрения, нарушениями слуха): инвалиды с нарушениями опорно-двигательного аппарата; нарушениями зрения, нарушениями слуха с нарушениями зрения.

III. ОЦЕНКА СООТВЕТСТВИЯ УРОВНЯ ДОСТУПНОСТИ ДЛЯ ИНВАЛИДОВ ОБЪЕКТА И ИМЕЮЩИХСЯ НЕДОСТАТКОВ В ОБЕСПЕЧЕНИИ УСЛОВИЙ ЕГО ДОСТУПНОСТИ ДЛЯ ИНВАЛИДОВ

3.1. Путь следования к объекту пассажирским транспортом:

Проезд до остановки «магазин Губернский» (автобус, маршрутное такси) со стороны ж/д вокзала и со стороны Ленинского р-на; проезд до остановки «ул. Федорова» (автобус, маршрутное такси) со стороны ул. Блюхера.

Наличие адаптированного пассажирского транспорта к объекту: нет

3.2. Путь к объекту от ближайшей остановки пассажирского транспорта

3.2.1. Расстояние до объекта от остановки транспорта: 600 м

3.2.2. Время движения (пешком): 7 мин

3.2.3. Наличие выделенного от проезжей части пешеходного пути: да

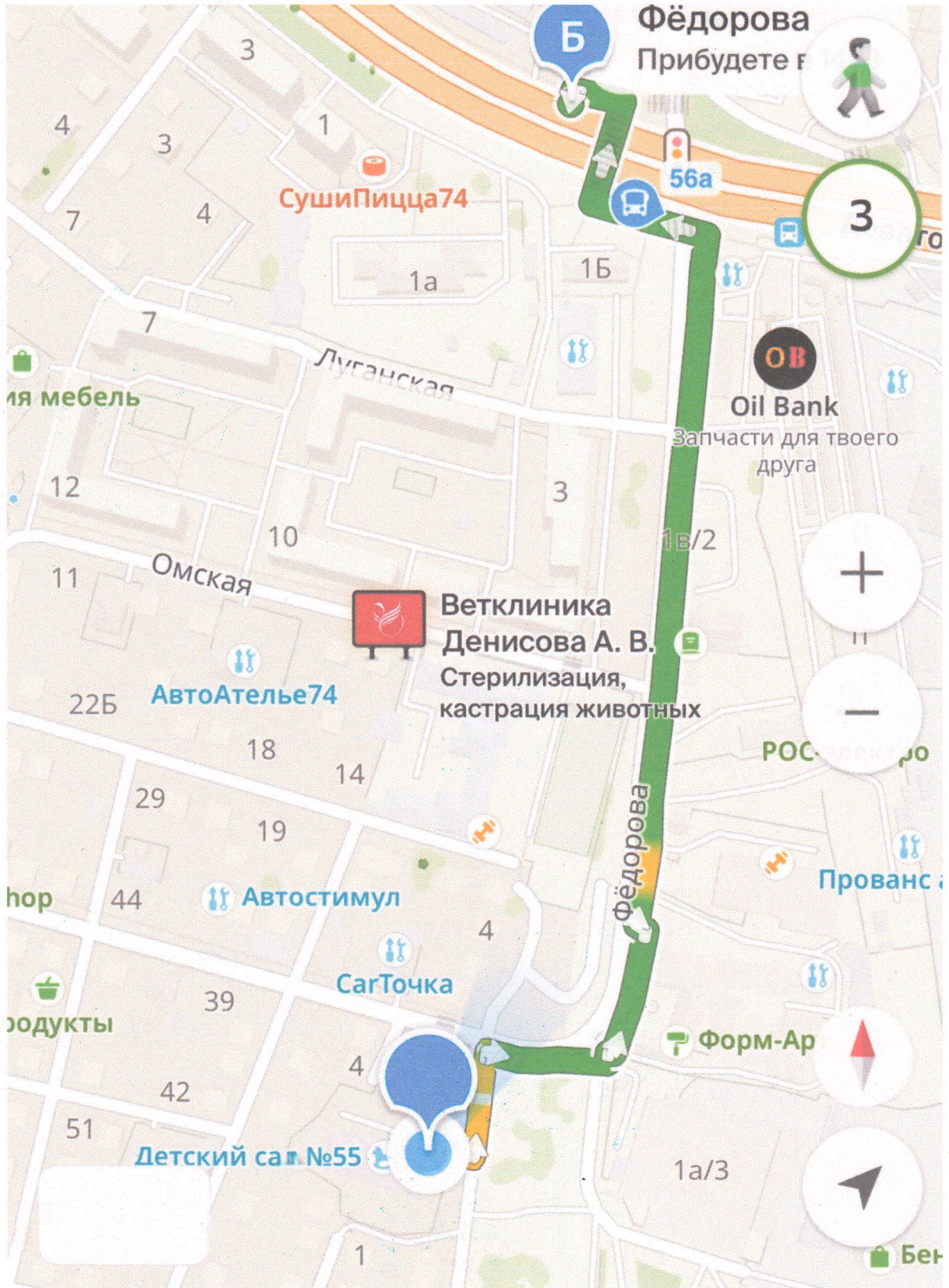
3.2.4. Перекрестки: имеются нерегулируемые; регулируемые, со звуковой сигнализацией, таймером

3.2.5. Информация на пути следования к объекту (акустическая, тактильная, визуальная): нет

3.2.6. Перепады высоты на пути: есть (бордюры)

Их обустройство для инвалидов на коляске: нет

Схема пути от остановки до здания.



3.3. Организация доступности объекта для инвалидов (форма обслуживания):

№ п/п	Основные показатели доступности для инвалидов объекта	Оценка соответствия уровня доступности для инвалидов объекта и имеющихся недостатков в обеспечении условий его доступности для инвалидов
1	2	3
1	Выделенные стоянки автотранспортных средств для инвалидов	Нет
2	Сменные кресла-коляски	Нет
3	Адаптированные лифты	Нет
4	Поручни	Есть
5	Пандусы	Есть (входные группы «Божья коровка», «Пчёлка») Фото №1, Фото №2
6	Подъемные платформы (аппарели)	Нет
7	Раздвижные двери	Нет
8	Доступные входные группы	Есть (входные группы «Божья коровка», «Пчёлка») Фото №3, Фото №4
9	Доступные санитарно-гигиенические помещения	Нет
10	Достаточная ширина дверных проемов в стенах, лестничных маршей, площадок	Есть (фото №5, фото №6)
11	Надлежащее размещение оборудования и носителей информации, необходимых для обеспечения беспрепятственного доступа к объектам (местам предоставления услуг) инвалидов, имеющих стойкие расстройства функции зрения, слуха и передвижения	Только для инвалидов, имеющих стойкие расстройства функции зрения
12	Дублирование необходимой для инвалидов, имеющих стойкие расстройства функции зрения, зрительной информации – звуковой информацией, а также надписей, знаков и иной текстовой и графической информации – знаками, выполненными рельефно-точечным	Только для инвалидов, имеющих стойкие расстройства функции зрения

	шрифтом Брайля и на контрастном фоне	
13	Дублирование необходимой для инвалидов по слуху звуковой информации зрительной информацией	Нет
14	Иные	точечный шрифт Брайля при входе

Фото №1



Фото №2



Фото №3

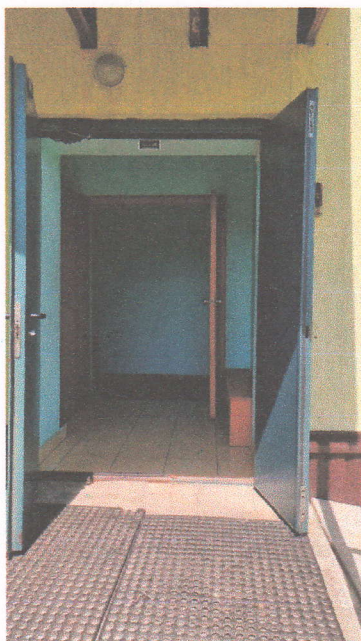


Фото №4



Фото №5



Фото №6



**IV. ОЦЕНКА СООТВЕТСТВИЯ УРОВНЯ ДОСТУПНОСТИ ДЛЯ ИНВАЛИДОВ
ПРЕДОСТАВЛЯЕМЫХ УСЛУГ И ИМЕЮЩИХСЯ НЕДОСТАТКОВ В ОБЕСПЕЧЕНИИ
УСЛОВИЙ ИХ ДОСТУПНОСТИ ДЛЯ ИНВАЛИДОВ**

№ п/п	Основные показатели доступности для инвалидов предоставляемой услуги	Оценка соответствия уровня доступности для инвалидов предоставляемых услуг и имеющихся недостатков в обеспечении условий их доступности для инвалидов
1	2	3
1	Наличие при входе в объект вывески с названием организации, графиком работы организации, планом здания, выполненных рельефно-точечным шрифтом Брайля и на контрастном фоне, кнопка вызова персонала в пределах досягаемости инвалида-колясочника	Есть (фото №7, фото №8, фото №9, фото №10)
2	Обеспечение инвалидам помощи, необходимой для получения в доступной для них форме информации о правилах предоставления услуги, в том числе об оформлении необходимых для получения услуги документов, о совершении ими других необходимых для получения услуги действий	Есть
3	Проведение инструктирования или обучения сотрудников,	да

	предоставляющих услуги населению, для работы с инвалидами, по вопросам, связанным с обеспечением доступности для них объектов и услуг	
4	Наличие работников организаций, на которых административно-распорядительным актом возложено оказание инвалидам помощи при предоставлении им услуг	Есть
5	Предоставление услуги с сопровождением инвалида по территории объекта работником организации	Есть
6	Предоставление инвалидам по слуху при необходимости услуги с использованием русского жестового языка, включая обеспечение допуска на объект сурдопереводчика, тифлопереводчика	Нет
7	Соответствие транспортных средств, используемых для предоставления услуг населению, требованиям их доступности для инвалидов	Транспортные средства отсутствуют
8	Обеспечение допуска на объект, в котором предоставляются услуги, собаки-проводника при наличии документа, подтверждающего ее специальное обучение, выданного по форме и в порядке, утвержденном приказом Министерства труда и социальной защиты Российской Федерации	Нет
9	Наличие в одном из помещений, предназначенных для проведения массовых мероприятий, индукционных петель и звукоусиливающей аппаратуры	Нет
10	Адаптация официального сайта органа и организации, предоставляющих услуги в сфере образования, для лиц с нарушением зрения (слабовидящих)	Есть
11	Обеспечение предоставления услуг тьютора	Нет
12	Иные	Нет

Фото №7



Фото №8



Фото №9



Фото №10



Фото №11



V. ПРЕДЛАГАЕМЫЕ УПРАВЛЕНЧЕСКИЕ РЕШЕНИЯ ПО СРОКАМ И ОБЪЕМАМ РАБОТ.

НЕОБХОДИМЫМ ДЛЯ ПРИВЕДЕНИЯ ОБЪЕКТА И ПОРЯДКА ПРЕДОСТАВЛЕНИЯ НА НЕМ УСЛУГ В СООТВЕТСТВИИ С ТРЕБОВАНИЯМИ ЗАКОНОДАТЕЛЬСТВА РОССИЙСКОЙ ФЕДЕРАЦИИ ОБ ОБЕСПЕЧЕНИИ УСЛОВИЙ ИХ ДОСТУПНОСТИ ДЛЯ ИНВАЛИДОВ

№ п/п	Предлагаемые управленческие решения по объемам работ, необходимым для приведения порядка предоставления услуг в соответствии с требованиями законодательства Российской Федерации об обеспечении условий их доступности для инвалидов	Сроки
1	<p>Вход в здание (главный вход):</p> <p>Сделать пандус в соответствии нормативным требованиям; установить противоскользящее покрытие на края ступеней.</p>	в пределах финансирования
2	<p>Территория, прилегающая к зданию (участок): текущий ремонт, организационные мероприятия.</p> <p>Обеспечить информационное сопровождение на путях движения с нанесением цветовой и/или тактильной маркировки; снизить высоту бортового камня в местах пересечения тротуара с проезжей частью; выделить места для парковки инвалидов, обозначить их соответствующими символами</p>	в пределах финансирования
3	<p>Санитарно-гигиенические помещения: организационные мероприятия, индивидуальное решение с ТСР.</p> <p>В группах, где имеются унитазы, установить опорные поручни, оборудовать поручнями раковины</p>	в рамках капитального ремонта, в пределах финансирования