



**АКЦИОНЕРНОЕ ОБЩЕСТВО
«РОССИЙСКИЙ ГОСУДАРСТВЕННЫЙ ЦЕНТР
ИНВЕНТАРИЗАЦИИ И УЧЕТА ОБЪЕКТОВ НЕДВИЖИМОСТИ-
ФЕДЕРАЛЬНОЕ БЮРО ТЕХНИЧЕСКОЙ ИНВЕНТАРИЗАЦИИ»
АО «РОСТЕХИНВЕНТАРИЗАЦИЯ-ФЕДЕРАЛЬНОЕ БТИ»
ЮЖНЫЙ ФИЛИАЛ
ПРОИЗВОДСТВЕННЫЙ УЧАСТОК
«ЛЕНИНГРАДСКИЙ»**

ст. Ленинградская ул. Красная № 136 а, Тел. 8(86145)3-95-98 факс: 8(86145)3-95-98, E-mail: Leningrad@bti/su

Свидетельство о допуске к определенному виду или видам работ, которые оказывают влияние на безопасность объектов капитального строительства № 01-И-№0141-4 на основании решения Координационного совета «АИИС» (протокол № 211 от 21.11.2016г.

Договор на выполнение кадастровых работ №2329/1903/000183 от 29.03.2019г.

ЭКЗ. №. 1

Заказчик: ИП Сгибнев О. А.

Объект: Проект планировки территории совмещенный с проектом межевания территории, предусматривающий размещение линейного объекта:

«Канализация от производственного здания по улице Юбилейной, № 1 Д до места врезки по улице Братской, № 1, проходящего по улице Юбилейной, улице Южной, переулку Железнодорожному, улице Братской, в станице Ленинградской Краснодарского края.»

**ПРОЕКТ ПЛАНИРОВКИ ТЕРРИТОРИИ СОВМЕЩЕННЫЙ С
ПРОЕКТОМ МЕЖЕВАНИЯ ТЕРРИТОРИИ**

Пояснительная записка

Графическая часть

**Начальник производственного
участка Ленинградский
АО Ростехинвентаризация-Федеральное БТИ»**



Кныш И. В.

Инженер-геодезист

Гарбуз Е. Ю.

СОСТАВ ПРОЕКТА ПЛАНИРОВКИ ТЕРРИТОРИИ СОВМЕЩЕННЫЙ С ПРОЕКТОМ МЕЖЕВАНИЯ ТЕРРИТОРИИ

№ п/п	Наименование	Стр.
1. Исходные Данные		
1	Постановление Администрации муниципального образования Ленинградский район № 662 от 09.08.2019г.	1-3
	Технические условия на водоснабжение и водоотведение от 10.10.2014г.	4
	Задание на разработку проекта	5-17
	Свидетельство о допуске к определенному виду работ	18-22
	Выписка из реестра членов саморегулируемой организации № 286 от 16.05.2019г.	23
	Предоставление пунктов исходной геодезической сети № 11.290/35756 от 27.09.2018г.	24-25
2. Пояснительная записка		
Текстовая часть		
1	Общая часть	26-28
1.1	Основные задачи проекта	29
1.2	Характеристика современного состояния и использования территории	29-30
2	Общая характеристика линейного объекта канализация	30
2.1	Действующая система землепользования	30-32
2.2	Современная планировочная ситуация	32-33
3	Характеристика линейного объекта	33-34
4	Характеристика проекта планировки	34
4.1	Общая характеристика проекта планировки	34-35
4.2	Проект планировки территории	35
4.3	Улично-дорожная сеть	35
4.4	Благоустройство территории	36
4.5	Организация рельефа и инженерная подготовка территории	36
4.6	Охрана окружающей среды	36-38
5	Обеспечение противопожарной безопасности	38-39
6	Мероприятия по предупреждению чрезвычайных ситуаций	39-40
7	Проект межевания территории	40-47
Графическая часть		
Чертежи, схемы		
1	Схема расположения территории проектирования в ст. Ленинградской	48
2	Схема использования территории в период подготовки проекта планировки	49-51
3	Чертеж красных линий, границ зон планируемого размещения линейного объекта. Схема границ зон с особыми условиями использования территории	52-54
4	Чертеж межевания территории	55-57
5	Разбивочный чертеж красных линий	58-60

Взам. инв. №

Подп. и дата

Инв. № подл.

Изм.	Кол.уч	Лист	№ Док.	Подп.	Дата
Разраб.	Гарбуз Е.Ю.				19.09.19
Проверил	Кныш И. В.				19.09.19

Содержание

Стадия	Лист	Листов
П	1	1
АО «Ростехинвентаризация-Федеральное БТИ»		



**АДМИНИСТРАЦИЯ МУНИЦИПАЛЬНОГО ОБРАЗОВАНИЯ
ЛЕНИНГРАДСКИЙ РАЙОН**

ПОСТАНОВЛЕНИЕ

от 09.08.2018

№ 662

станция Ленинградская

**О разрешении разработки проекта планировки территории и проекта
межевания в Ленинградском сельском поселении Ленинградского района
Краснодарского края, в целях строительства линейного объекта сети
канализации**

В администрацию муниципального образования Ленинградский район обратился индивидуальный предприниматель Сгибнев Олег Александрович, зарегистрированный в городе Москва, по улице Грайвороновской, дом 21, квартира 78, с заявлением о разрешении разработки проекта планировки территории и проекта межевания в Ленинградском сельском поселении, в целях строительства линейного объекта сети канализации от производственного здания по улице Юбилейной, № 1 Д до места врезки по улице Братской, № 1, проходящего по улице Юбилейной, улице Южной, переулку Железнодорожному, улице Братской в станции Ленинградской Краснодарского края.

В соответствии со статьями 42, 46 Градостроительного кодекса Российской Федерации, Уставом муниципального образования Ленинградский район, постановляю:

1. Разрешить индивидуальному предпринимателю Сгибневу Олегу Александровичу разработку документации по планировке территории и проекта межевания в Ленинградском сельском поселении Ленинградского района Краснодарского края, в целях строительства линейного объекта канализации от производственного здания по улице Юбилейной, № 1 Д до места врезки по улице Братской, № 1, проходящего по улице Юбилейной, улице Южной, переулку Железнодорожному, улице Братской в станции Ленинградской Краснодарского края, согласно ситуационному плану (прилагается).

2. Управлению архитектуры и градостроительства администрации муниципального образования Ленинградский район (Чуркин) осуществлять техническое сопровождение разработки документации по планировке территории и проекта межевания в Ленинградском сельском поселении Ленинградского района Краснодарского края, в целях строительства линейного объекта канализации от производственного здания по улице Юбилейной, № 1 Д до места врезки по улице Братской, № 1, проходящего по улице Юбилейной, улице Южной, переулку Железнодорожному, улице Братской в станице Ленинградской Краснодарского края.

3. Постановление администрации муниципального образования Ленинградский район от 6 июня 2019 года №451 «О разрешении разработки проекта планировки территории и проекта межевания в Ленинградском сельском поселении Ленинградского района Краснодарского края, в целях строительства линейного объекта сети канализации» признать утратившим силу.

4. Контроль за выполнением настоящего постановления оставляю за собой.

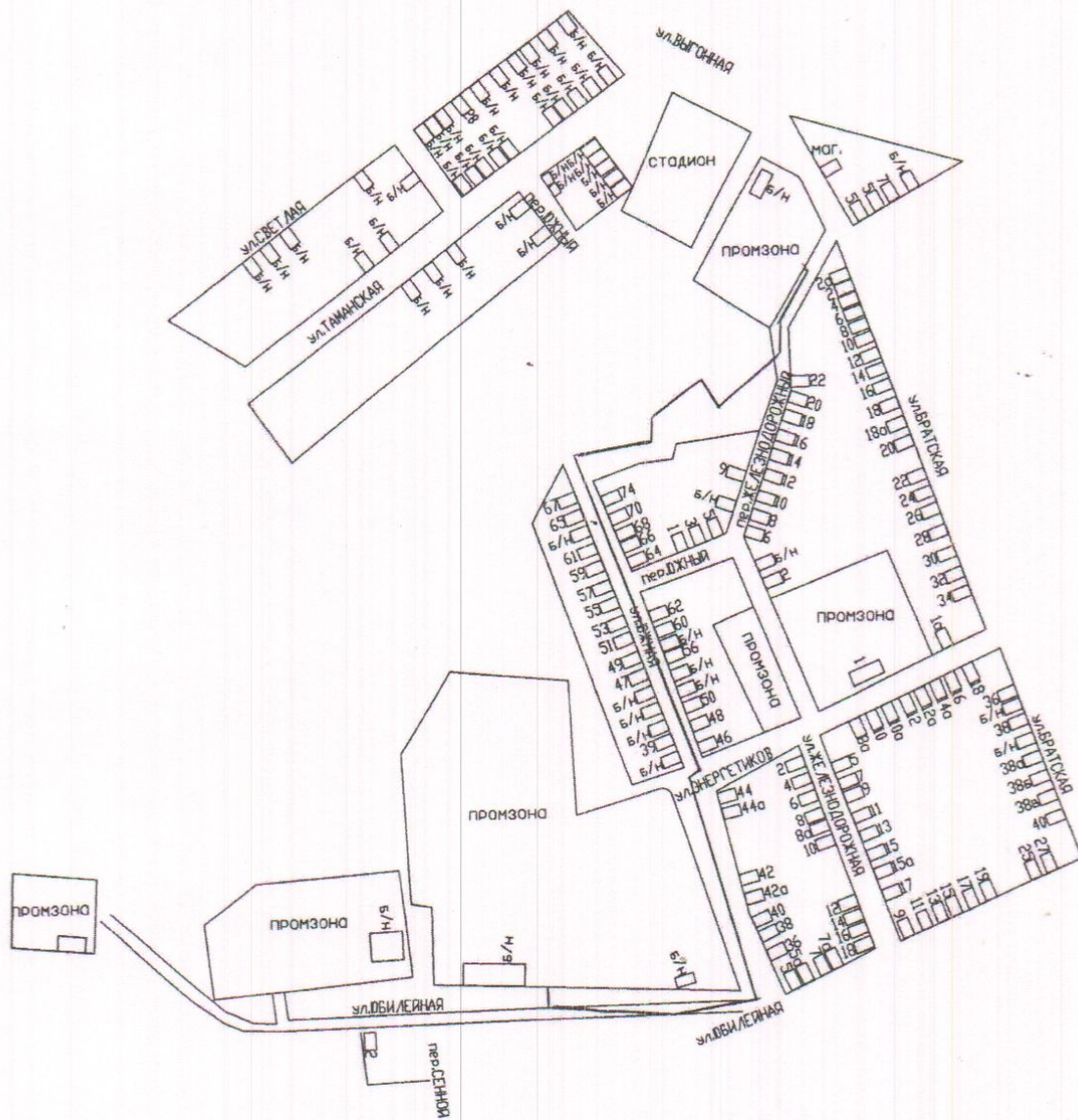
5. Настоящее постановление вступает в силу со дня его подписания и подлежит официальному опубликованию в газете «Степные зори» и размещению на официальном сайте администрации муниципального образования Ленинградский район в сети «Интернет» www.adminlenkub.ru.

Исполняющий обязанности
главы муниципального образования
Ленинградский район



Ф.Н.Гордиенко

ПРИЛОЖЕНИЕ
к постановлению администрации
муниципального образования
Ленинградский район
от 09.08.2019 № 662



**Технические условия
на водоснабжение и водоотведение**

Краснодарский край, г. Ленинградский
Консервный завод

(наименование объекта, его ведомственная принадлежность, место расположения)

Заказчик: Сиднев Олег Александрович

Сроки строительства: 2014 год

1. Водоснабжение:

1.1 Среднесуточный расход питьевой воды м³/сут. _____

в том числе хоз. питьевые нужды _____

производственные нужды _____

1.2 Точка присоединения к существующей сети- _____

(с указанием улицы, отметок в точке

подключения, материала и диаметра труб, а также трассировка сети, предлагаемая к
строительству техническими условиями до точки подключения)

1.3 Свободный напор в сети - _____

1.4 Требования по контрольно-измерительной аппаратуре: _____

1.5 Особые условия присоединения: _____

(устройства промежуточного резерва,

строительства насосных станций, прокладка или замена участков сети и т. д.)

1.6 Долевое участие в развитии водопровода _____

2. Водоотведение:

2.1 Среднесуточный расход сточных вод м³/сут. 30 м³/сут

2.2 Точка присоединения к существующей канализационной сети: Угол ул. Братской
ул. Широкая, определение труба канализационная Ø-200 мм
(с указанием улиц, колодца или камеры,

глубина заложения 2,6 - 2,7 метра
отметок в точке подключения, материала и диаметра трубопровода, трассировка сети

Подключение производится трубой ПВХ 3N4-Ø-110 мм
до точки подключения и т. д.)

2.3 Особые условия присоединения: Построить канализационно-насосную
(строительство локальных очистных

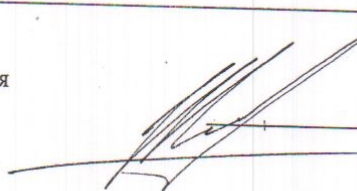
станцию. В точке подключения выполнить герметизацию
сооружений, новых участков сети и т. д.)

трубопровода согласно СНиП

2.4 Долевое участие в развитии канализации: согласно дополнительному
договору



Ответственное лицо, выдавшее тех условия
Специалист ООО «ЖСК-Стройсервис»


Пономарев В.Н.

« 10 » 10 2014 г.

ЗАДАНИЕ НА РАЗРАБОТКУ

проекта планировки территории совмещенного с проектом межевания территории, предусматривающего размещение линейного объекта: «Канализация от производственного здания по улице Юбилейной, № 1 Д до места врезки по улице Братской, № 1, проходящего по улице Юбилейной, улице Южной, переулку Железнодорожному, улице Братской, в станице Ленинградской, Краснодарского края.»

№ п/п	Наименование разделов	Содержание
1.	Вид градостроительной документации	Разработка проекта планировки территории совмещенного с проектом межевания территории, предусматривающего размещение линейного объекта «Канализация от производственного здания по улице Юбилейной, № 1 Д до места врезки по улице Братской, № 1, проходящего по улице Юбилейной, улице Южной, переулку Железнодорожному, улице Братской, в станице Ленинградской, Краснодарского края.»
2.	Основание для разработки градостроительной документации	Постановление Администрации муниципального образования Ленинградский район № 662 от 09.08.2019г.
3.	Заказчик(полное и сокращенное наименование)	ИП Сгибнев Олег Александрович
5.	Подрядчик градостроительной документации (полное и сокращенное наименование)	АО «Ростехинвентаризация-Федеральное БТИ» Южный филиал производственный участок «Ленинградский»
6.	Нормативно-правовая база разработки градостроительной документации	Градостроительный кодекс РФ, Земельный кодекс РФ, Федеральный закон от 01.10.1999 № 184-ФЗ «Об общих принципах организации законодательных (представительных) и исполнительных органов государственной власти субъектов Российской Федерации»; Федеральный закон от 06.10.03. № 131-ФЗ «Об общих принципах организации местного самоуправления в Российской Федерации»; нормативы градостроительного проектирования Краснодарского края; действующие технические регламенты, санитарные нормы и правила, строительные нормы и правила, иные нормативные документы.
7.	Описание проектируемой территории с указанием ее наименования и характеристик	<p>Проект планировки территории совмещенный с проектом межевания территории, предусматривающий размещение линейного объекта «Канализация от производственного здания по улице Юбилейной, № 1 Д до места врезки по улице Братской, № 1, проходящего по улице Юбилейной, улице Южной, переулку Железнодорожному, улице Братской, в станице Ленинградской, Краснодарского края.»</p> <p>Ориентировочная площадь для разработки проекта планировки и межевания территории 0,4920 га.;</p> <p>Вид планируемого к размещению Линейного объекта: линия напорной канализации;</p> <p>Местоположение начального и конечного пунктов планируемого к размещению Линейного объекта:</p> <ul style="list-style-type: none"> - начало: производственное здание по ул. Юбилейной 1 Д - конец: ул. Братская № 1

		<p>Технико-экономические характеристики планируемого к размещению Линейного объекта указаны в Приложении № 1 к градостроительному заданию. Ориентировочный маршрут прохождения трассы планируемого к размещению Линейного объекта указан в Приложении № 2 к градостроительному заданию</p>
8.	Цель разработки и задачи проекта	<p>1. Цель обеспечения процесса проектирования, строительства и ввода в эксплуатацию планируемого к размещению Линейного объекта.</p> <p>2. Задачи:</p> <ul style="list-style-type: none"> - определение зоны планируемого размещения линейного объекта в соответствии с документами территориального планирования Краснодарского края; - определение границ формируемых земельных участков, планируемых для предоставления физическому или юридическому лицу для строительства планируемого к размещению Линейного объекта; - определение границ земельных участков, предназначенных для размещения Линейного объекта местного значения; - разработка проекта (при необходимости) зоны с особыми условиями использования территории планируемого к размещению Линейного объекта; - создание информационного ресурса ИСОГД в виде базы пространственных и иных данных об объектах градостроительной деятельности в целях обеспечения автоматизации процессов при исполнении муниципальных функций предоставления услуг в сфере градостроительной деятельности; - обеспечение публичности и открытости градостроительных решений.
9.	Состав проекта	<p>1. Проект планировки территории совмещенный с проектом межевания территории, предусматривающий размещение линейного объекта «Канализация от производственного здания по улице Юбилейной, № 1 Д до места врезки по улице Братской, № 1, проходящего по улице Юбилейной, улице Южной, переулку Железнодорожному, улице Братской, в станице Ленинградской, Краснодарского края.» должен соответствовать ст. 42, 43 Градостроительного кодекса РФ и включать:</p> <ul style="list-style-type: none"> - основную часть: - графические материалы (чертеж или чертежи планировки и межевания территории); текстовые материалы (положения о размещении объектов капитального строительства местного значения, а так же о характеристиках планируемого развития территории); - материалы по обоснованию; - графические материалы (в виде схем); - текстовые материалы (пояснительная записка).

		<p>В состав чертежей основной части проекта планировки и межевания территории, предусматривающего размещение Линейного объекта, включаются:</p> <ul style="list-style-type: none"> - основной чертеж планировки территории; - чертеж межевания территории. <p>В состав графических материалов по обоснованию включаются:</p> <ul style="list-style-type: none"> - схема расположения элемента планировочной структуры; - схема использования территории в период подготовки проекта планировки территории; - разбивочный чертеж красных линий; - схема организации улично-дорожной сети (в населенных пунктах); - схема границ территорий объектов культурного наследия (при наличии); - схема границ зон с особыми условиями использования территорий (при наличии); - схема вертикальной планировки и инженерной подготовки территории. - ориентировочный план трассы линейного объекта. <p>2. Проект зоны с особыми условиями использования территории (при наличии), планируемого к размещению линейного объекта.</p> <p>3. Информационные ресурсы для размещения проекта планировки и межевания территории, предусматривающего размещение линейного объекта, в электронном виде ИСОГД, представленные в виде базы пространственных данных и иных данных об объектах градостроительной деятельности.</p>
10.	Состав и порядок проведения (в случае необходимости) предпроектных научно-исследовательских работ и инженерных изысканий	Заполняется при наличии предпроектных НИР
11.	Основные требования к содержанию и форме представляемых материалов по этапам разработки градостроительной документации, последовательность и сроки выполнения работы	<p>Этапы разработки.</p> <p>1. Первый этап:</p> <p>1.1 Сбор исходных данных.</p> <p>1.2 Обобщение полученных текстовых и графических материалов посредством:</p> <ul style="list-style-type: none"> - создания обобщенной информационной базы данных об объектах градостроительной деятельности на проектируемой территории: По итогам первого этапа Заказчику предоставляются графические материалы (в виде карт), содержащие сводную информацию о состоянии соответствующей территории и об ограничениях ее использования. <p>2. Второй этап:</p> <p>Разработка проекта планировки и межевания территории, предусматривающего размещение линейного объекта.</p> <p>2.2 Согласование проекта планировки и межевания территории, предусматривающего</p>

размещение линейного объекта с органами местного самоуправления поселения применительно к территориям на которых разрабатывался проект.

2.3 Проверка проекта планировки и межевания территории, предусматривающего размещение линейного объекта Заказчиком, принявшим решение о его подготовке. По итогам второго этапа Заказчику предоставляется доработанный с учетом результатов согласований и проверки проект планировки и межевания территории, предусматривающий размещение линейного объекта, в составе определенном п. 1 раздела 9 градостроительного задания; Последовательность и сроки выполнения работы.

Определяются календарным планом. Основные требования к содержанию представляемых материалов.

Подготовка проекта планировки и межевания территории предусматривающего размещение линейного объекта осуществляется на основании документов территориального планирования правил землепользования и застройки в соответствии с требованиями технических регламентов, нормативов градостроительного проектирования, градостроительных регламентов с учетом границ территорий объектов культурного наследия, включенных в единый государственный реестр объектов культурного наследия (памятников истории и культуры) народов Российской Федерации, границ территорий вновь выявленных объектов культурного наследия, границ зон с особыми условиями использования территорий. Содержание проекта планировки и межевания территории, предусматривающего размещение линейного объекта должно соответствовать ст. 42.43 Градостроительного кодекса Российской Федерации; принятым в соответствии с действующим градостроительным кодексом РФ нормативными актами Краснодарского края о составе и содержании проектов планировки территории, подготовка которых осуществляется на основании документов территориального планирования субъекта Российской Федерации. На чертежах планировки и межевания территории отображаются: на всех чертежах:

- действующие и проектируемые красные линии;
- границы элементов планировочной структуры;
- границы проектируемой территории;
- наименование существующих улиц и обозначение проектируемых улиц (в населенных пунктах)

На основном чертеже планировки территории:

- Границы зон планируемого размещения объектов

		<p>местного значения;</p> <ul style="list-style-type: none"> - границы зон размещения объектов капитального строительства; - границы территорий общего пользования; - проходы к водным объектам общего пользования и их береговым полосам; - существующие сохраняемые, реконструируемые, проектируемые улицы и дороги с указанием их категории, класса; - существующие и проектируемые объекты транспортной инфраструктуры, в том числе эстакады, путепроводы, мосты, тоннели, пешеходные переходы; сооружения и устройства для хранения и обслуживания транспортных средств (в том числе подземные); существующие и проектируемые остановочные пункты всех видов общественного транспорта; - поперечные профили улиц и дорог; - осевые линии дорог, улиц, проездов с указанием координат точек их пересечения; - существующие и проектируемые хозяйственные проезды и скотопрогоны; - существующие, сохраняемые, реконструируемые и проектируемые (допускается разбить по видам сетей) трассы внеквартальных сетей и сооружений водопровода, канализации, теплоснабжения, газоснабжения, электроснабжения, телевидения, линии связи (слаботочные сети), места присоединения этих сетей к головным магистральным линиям и сооружениям; - размещение пунктов управления системами инженерного оборудования; <p>Существующие и проектируемые крупные подземные сооружения.</p> <p>На чертеже межевания территории:</p> <ul style="list-style-type: none"> - линии отступа красных линий в целях определения места допустимого размещения зданий, сооружений, строений.. - границы застроенных земельных участков, в том числе границы земельных участков, на которых расположены линейные объекты; - границы формируемых земельных участков, планируемых для предоставления физическим и юридическим лицам для строительства; - границы земельных участков, предназначенных для размещения объектов капитального строительства Федерального, регионального или местного значения; - границы территорий объектов культурного наследия; - границы зон с особыми условиями использования территорий; - границы зон действия публичных сервитутов. <p>Подготовка чертежа межевания осуществляется с выделением земель, необходимых для строительства и эксплуатации планируемого к размещению линейного объекта, т.е. земельных</p>
--	--	--

		<p>участков предоставляемых в аренду на период строительства, и земельных участков предоставляемых в долгосрочную аренду или для выкупа на период эксплуатации.</p> <p>Положения о размещении объектов капитального строительства Федерального, регионального или местного значения, а так же о характеристиках планируемого развития территории:</p> <ul style="list-style-type: none"> - сведения об основных положениях документа территориального планирования. предусматривающего размещение линейного объекта. - технико-экономические характеристики планируемого линейного объекта; - характеристика планируемого развития территории, включая: плотность и параметры застройки; параметры социальной инфраструктуры и благоустройства территорий; <p>Предложения по установлению публичных сервитутов;</p> <ul style="list-style-type: none"> - территории общего пользования, меры по защите территорий от воздействия чрезвычайных ситуаций природного и техногенного характера и мероприятия по гражданской обороне. <p>На графических материалах по обоснованию отображаются:</p> <p>на всех чертежах:</p> <ul style="list-style-type: none"> - красные линии; - наименования существующих улиц, обозначение проектируемых улиц; - границы проектируемой территории; - границы и (или) фрагменты границ Муниципальных образований и населенных пунктов, на территории которых осуществляется проектирование (при возможности отображения в масштабе чертежа) <p>На схеме расположения элемента планировочной структуры:</p> <ul style="list-style-type: none"> - зоны различного функционального назначения в соответствии с документами территориального планирования, основные планировочные и транспортно-коммуникационные связи; - границы элементов планировочной структуры; - границы и (или) фрагменты границ муниципальных образований и населенных пунктов, на территории которых осуществляется проектирование. <p>На схеме использования территории в период подготовки проекта планировки территории:</p> <ul style="list-style-type: none"> - зоны современного функционального использования территории; - действующие и проектируемые красные линии, подлежащие отмене красные линии; - существующая застройка с характеристикой зданий и сооружений по назначению, этажности и капитальности; - границы земельных участков по данным ГКН
--	--	---

		<ul style="list-style-type: none"> - улично-дорожная сеть с указанием типов покрытия проезжих частей; - транспортные сооружения; - сооружения и коммуникации инженерной инфраструктуры; <p>На разбивочном чертеже красных линий:</p> <ul style="list-style-type: none"> - действующие и проектируемые красные линии, подлежащие отмене красные линии; - координаты концевых, поворотных точек с ведомостью координат; - расстояния между точками красных линий, углы поворота и радиус искривления красных линий; <p>На схеме организации улично-дорожной сети:</p> <p>Существующие сохраняемые, реконструируемые, проектируемые улицы и дороги с указанием их категории, класса;</p> <ul style="list-style-type: none"> - объекты транспортной инфраструктуры, в том числе эстакады, путепроводы, мосты, тоннели, пешеходные переходы; - существующие и проектируемые сооружения и устройства для хранения и обслуживания транспортных средств (в том числе подземные) - остановочные пункты всех видов общественного транспорта; - осевые линии дорог, улиц, проездов с указанием координат точек их пересечения; - существующие и проектируемые хозяйственные проезды и скотопрогоны. <p>На схеме границ территорий объектов культурного наследия (при наличии):</p> <ul style="list-style-type: none"> - границы территорий объектов культурного наследия, включенных в единый государственный реестр объектов культурного наследия (памятников истории и культуры) народов РФ; - границы территорий вновь выявленных объектов культурного наследия; <p>На схеме зон с особыми условиями использования территорий (при наличии):</p> <ul style="list-style-type: none"> - утвержденные в установленном порядке границы зон с особыми условиями использования территорий; - нормативные границы зон с особыми условиями использования территорий, отображаемые на основании требований законодательства и нормативно-технических документов и правил; <p>На схеме вертикальной планировки и инженерной подготовки территории:</p> <ul style="list-style-type: none"> - существующие и проектные отметки по осям проезжих частей в местах пересечения улиц и проездов, в местах перелома продольного профиля, проектные продольные уклоны; - проектируемые мероприятия по инженерной подготовке территорий (организация отвода поверхностных вод); - сооружения инженерной защиты территории от воздействия чрезвычайных ситуаций природного
--	--	--

		<p>и техногенного характера; На ориентировочном плане трассы линейного объекта: Для сетей инженерно-технического обеспечения, - план и продольный профиль трассы с инженерно-геологическим разрезом с указанием пикетов, углов поворота, обозначением существующих, проектируемых, реконструируемых, сносимых зданий и сооружений трасс сетей инженерно-технического обеспечения, сопутствующих и пересекаемых коммуникаций; Пояснительная записка материалов по обоснованию включает: - обоснование параметров планируемого к размещению линейного объекта (категория, протяженность, проектная мощность, пропускная способность, основные параметры продольного профиля и полосы отвода и др.) - ведомость пересечений трассы линейного объекта с естественными и искусственными препятствиями, ведомость пересечения объекта с автомобильными дорогами и сетями инженерно-технического обеспечения; - ведомость земельных участков разных форм собственности и мероприятия по обходу участков или предложения выкупу(аренде данных участков) по трассе линейного объекта (при необходимости); - ведомость земель различных категорий по трассе линейного объекта и мероприятия по переводу земель из одной категории в другую(при необходимости); Сведения об инженерных коммуникациях, попадающих в зону строительства; - описание и обоснование мероприятий по защите территорий от воздействия ЧС природного и техногенного характера(при необходимости), мероприятий по гражданской обороне и обеспечению пожарной безопасности. Требования к содержанию проекта зоны с особыми условиями использования территории планируемого к размещению линейного объекта(при необходимости определяются в соответствии с законодательством в зависимости от вида планируемого к размещению линейного объекта. Основные требования к форме представляемых материалов. Графические материалы основной части проекта планировки, предусматривающего размещение линейного объекта, могут выполняться в масштабах 1:1000-1:2000(с учетом обеспечения наглядности чертежей). Чертеж межевания предусматривающий размещение линейного объекта может выполняться в масштабах 1:500-1:2000(с учетом обеспечения наглядности чертежей). Графические материалы по</p>
--	--	--

		<p>обоснованию проекта планировки и межевания предусматривающего(их) размещение линейного объекта могут выполняться в масштабах 1:1000-1:2000(с учетом обеспечения наглядности графических материалов).</p> <p>Ориентировочный план трассы планируемого к размещению линейного объекта может выполняться в масштабах 1:1000-1:2000(с учетом обеспечения наглядности чертежей). Схема расположения элемента планировочной структуры может выполняться в 1:5000, 1:50000(с учетом обеспечения наглядности графических материалов). Текстовые материалы на бумажных носителях предоставляются в сброшюрованном виде на листах формата А4-3экз.</p> <p>Графические материалы на бумажных носителях предоставляются на форматах кратного от А3 до А0(выбранный формат должен обеспечивать наглядность) на бумажной основе 3 экз.</p> <p>Электронные версии текстовых и графических материалов проекта предоставляются на DVD или CD диске 1 экз. Состав и содержание диска должно соответствовать комплекту документации бумажного оригинала. Каждый физический раздел комплекта (том, книга, альбом чертежей и т.п. должен быть представлен в отдельном каталоге диска файлом (группой файлов) электронного документа. Название каталога должно соответствовать названию раздела. Файлы должны нормально открываться в режиме просмотра средствами операционной системы Windows. Текстовые материалы должны быть представлены в текстовом формате DOC, DOCX, RTF, XLS, XLSX.</p> <p>Графические материалы проекта должны быть представлены в векторном виде в формате ГИС MapInfo Professional (TAB) в МСК 23.</p>
12.	Срок выполнения проекта	<p>В течение 45 календарных дней со дня подготовки Постановление Администрации муниципального образования Ленинградский район « О разрешении разработки проекта планировки территории и проекта межевания в Ленинградском сельском поселении Ленинградского района, Краснодарского края, в целях строительства линейного объекта сети канализации»</p>
13	Порядок согласования , обсуждения и утверждения градостроительной документации	<p>Проверку проекта планировки и межевания территории, предусматривающего размещение линейного объекта, следует осуществлять в порядке, установленном ст. 45 Градостроительного кодекса Российской Федерации.</p> <p>Проект планировки и межевания территории, предусматривающий размещение линейного объекта, направляется на согласование органами местного самоуправления применительно к территориям которого разрабатывается проект планировки и межевания территории, предусматривающей размещение линейного объекта, в порядке установленном ч.12.2 ст. 45 Градостроительного</p>

		<p>кодекса Российской Федерации. Подрядчик отвечает на замечания и предложения, полученные в ходе проверки и согласования проекта Заказчиком, горовит аргументированные обоснования учета или отклонения поступивших замечаний и предложений , корректируют лист планировки и межевания территории, предусматривающей размещение линейного объекта «Канализация от производственного здания по улице Юбилейной, № 1 Д до места врезки по улице Братской, № 1, проходящего по улице Юбилейной, улице Южной, переулку Железнодорожному, улице Братской, в станице Ленинградской, Краснодарского края.»</p>
--	--	--

Заказчик:

Подрядчик:



ИП Сгибнев О. А.
2019г.

АО «Ростехинвентаризация-Федеральное БТИ»
Начальник производственного участка
Ленинградский



И. В. Кныш
« 19 » 2019г.

Технико-экономические характеристики линейного объекта.

Ориентировочные параметры характеристики линейного объекта:

Протяженность линии напорной канализации составляет 1230 м.

Пропускная способность 30 куб.м./сут.

Проектом принимается величина заглубления труб 1,3-1,95 м.

Временный отвод земель для строительства линии напорной канализации составляет 0,4920 га.

Строительство напорной канализационной линии предусматривается из полиэтиленовых труб ПЭ100 SDR17-110X6,6 ГОСТ 18599-2001.

Круглые колодцы выполняются из сборного железобетона по т.п. 901-09-11.84.

Заказчик:



ИП Сгибнев О. А.
2019г.

Подрядчик:

АО «Ростехинвентаризация-Федеральное БТИ»
Начальник производственного участка
Ленинградский

« 19 » 09 2019г.
И. В. Кныш



[illegible]

19 СГИЧЕВ
ОЛЕГ
АЛЕКСАНДРОВИЧ

Подрядчик:

АО «Ростехинвентаризация-Федеральное БТИ»
Начальник производственного участка
Ленинградский

И. В. Кныш
2019г.

« 19 » 1/106

перечень основной исходной информации.

1. Данные государственного кадастра недвижимости о границах ст. Ленинградской, зонах с особыми условиями использования территории, территориальных зонах и земельных участках на проектируемой территории.
2. Материалы топографо-геодезических изысканий:
 - 2.1 Цифровая картографическая основа М 1:500, 1000, 2000;
 - 2.2 Карты масштаба 1:25000 и ниже;
3. Правила землепользования и застройки Ленинградского сельского поселения.
4. Комплексная транспортная схема Ленинградского сельского поселения.
5. Комплексная инженерная схема Ленинградского сельского поселения.

Заказчик:



ИП Сгибнев О. А.
2019г.

Подрядчик:

АО «Ростехинвентаризация-Федеральное БТИ»
Начальник производственного участка
Ленинградский





Саморегулируемая организация, основанная на членстве лиц,
осуществляющих подготовку проектной документации

Саморегулируемая организация Союз
"Межрегиональное объединение проектных организаций
специального строительства"

123103, г. Москва, ул. Живописная, д.5, корп. 2,
<http://www.nr-moposs.ru>, e-mail: moposs2008@yandex.ru,
№ 01-П-2009

г. Москва

23 ноября 2016 г.

СВИДЕТЕЛЬСТВО

о допуске к определенному виду или видам работ,
которые оказывают влияние на безопасность
объектов капитального строительства

01-П № 227

Выдано члену саморегулируемой организации: Акционерное общество
«Российский государственный центр инвентаризации и учета
объектов недвижимости – Федеральное бюро технической
инвентаризации»
ИНН 7701018922, ОГРН 1027739346502
119415, г. Москва, пр-т Вернадского, д.37, корп.2

Основание выдачи Свидетельства: решение Совета СРО Союз "МОПОСС",
протокол № 26 от 23. 11. 2016 г.

Настоящим Свидетельством подтверждается допуск к работам, указанным
в приложении к настоящему Свидетельству, которые оказывают влияние
на безопасность объектов капитального строительства.



Начало действия с 23 ноября 2016 г.

Свидетельство без приложения недействительно.

Свидетельство выдано без ограничения срока и территории его действия.

Свидетельство выдано взамен ранее выданного 01-П № 227 от 23. 12. 2012 г.

Председатель Правления



Н.П. Пресняков

Серия СВ Н №227 -3

ПРИЛОЖЕНИЕ

к Свидетельству о допуске к
определенному виду или видам работ,
которые оказывают влияние на
безопасность объектов капитального
строительства
от 23 ноября 2016 г. 01-П № 227

Виды работ, которые оказывают влияние на безопасность объектов капитального строительства (кроме особо опасных и технически сложных объектов, объектов использования атомной энергии) и о допуске к которым член Саморегулируемой организации Союз «Межрегиональное объединение проектных организаций специального строительства» Акционерное общество «Российский государственный центр инвентаризации и учета объектов недвижимости – Федеральное бюро технической инвентаризации» имеет Свидетельство

№	Наименование вида работ
1.	Работы по подготовке схемы планировочной организации земельного участка:
1.1.	Работы по подготовке генерального плана земельного участка
1.2.	Работы по подготовке схемы планировочной организации трассы линейного объекта
1.3.	Работы по подготовке схемы планировочной организации полосы отвода линейного сооружения
2.	Работы по подготовке архитектурных решений
3.	Работы по подготовке конструктивных решений
4.	Работы по подготовке сведений о внутреннем инженерном оборудовании, внутренних сетях инженерно-технического обеспечения, о перечне инженерно-технических мероприятий:
4.1.	Работы по подготовке проектов внутренних инженерных систем отопления, вентиляции, кондиционирования, противодымной вентиляции, теплоснабжения и холодоснабжения
4.2.	Работы по подготовке проектов внутренних инженерных систем водоснабжения и канализации
4.3.	Работы по подготовке проектов внутренних диспетчеризации, автоматизации и управления инженерными системами
4.4.	Работы по подготовке проектов внутренних систем газоснабжения
5.	Работы по подготовке сведений о наружных сетях инженерно-технического обеспечения, о перечне инженерно-технических мероприятий:
5.1.	Работы по подготовке проектов наружных сетей теплоснабжения и их сооружений
5.2.	Работы по подготовке проектов наружных сетей водоснабжения и канализации и их сооружений
5.3.	Работы по подготовке проектов наружных сетей электроснабжения до 35 кВ включительно и их сооружений
5.4.	Работы по подготовке проектов наружных сетей электроснабжения не более 110 кВ включительно и их сооружений
5.5.	Работы по подготовке проектов наружных сетей электроснабжения 110 кВ и более и их сооружений
5.6.	Работы по подготовке проектов наружных сетей слаботочных систем
5.7.	Работы по подготовке проектов наружных сетей газоснабжения и их сооружений
6.	Работы по подготовке технологических решений:
6.1.	Работы по подготовке технологических решений жилых зданий и их комплексов

(см. на обороте)

1.2.	Работы по подготовке схемы планировочной организации трассы линейного объекта
1.3.	Работы по подготовке схемы планировочной организации полосы отвода линейного сооружения
2.	Работы по подготовке архитектурных решений
3.	Работы по подготовке конструктивных решений
4.	Работы по подготовке сведений о внутреннем инженерном оборудовании, внутренних сетях инженерно-технического обеспечения, о перечне инженерно-технических мероприятий:
4.1.	Работы по подготовке проектов внутренних инженерных систем отопления, вентиляции, кондиционирования, противодымной вентиляции, теплоснабжения и холодоснабжения
4.2.	Работы по подготовке проектов внутренних инженерных систем водоснабжения и канализации
4.3.	Работы по подготовке проектов внутренних систем электроснабжения
4.4.	Работы по подготовке проектов внутренних слаботочных систем
4.5.	Работы по подготовке проектов внутренних диспетчеризации, автоматизации и управления инженерными системами
4.6.	Работы по подготовке проектов внутренних систем газоснабжения
5.	Работы по подготовке сведений о наружных сетях инженерно-технического обеспечения, о перечне инженерно-технических мероприятий:
5.1.	Работы по подготовке проектов наружных сетей теплоснабжения и канализации и их сооружений
5.2.	Работы по подготовке проектов наружных сетей водоснабжения и канализации и их сооружений
5.3.	Работы по подготовке проектов наружных сетей электроснабжения до 35 кВ включительно и их сооружений
5.4.	Работы по подготовке проектов наружных сетей электроснабжения не более 110 кВ включительно и их сооружений
5.5.	Работы по подготовке проектов наружных сетей электроснабжения 110 кВ и более и их сооружений
5.6.	Работы по подготовке проектов наружных сетей слаботочных систем
5.7.	Работы по подготовке проектов наружных сетей газоснабжения и их сооружений
6.	Работы по подготовке технологических решений:
6.1.	Работы по подготовке технологических решений жилых зданий и их комплексов
6.2.	Работы по подготовке технологических решений общественных зданий и сооружений и их комплексов
6.3.	Работы по подготовке технологических решений производственных зданий и сооружений и их комплексов
6.4.	Работы по подготовке технологических решений объектов транспортного назначения и их комплексов
6.5.	Работы по подготовке технологических решений гидротехнических сооружений и их комплексов
6.6.	Работы по подготовке технологических решений объектов сельскохозяйственного назначения и их комплексов
6.7.	Работы по подготовке технологических решений объектов специального назначения и их комплексов
6.8.	Работы по подготовке технологических решений объектов нефтегазового назначения и их комплексов
6.9.	Работы по подготовке технологических решений объектов сбора, обработки, хранения, переработки и утилизации отходов и их комплексов
6.11.	Работы по подготовке технологических решений объектов военной инфраструктуры и их комплексов

(см. на обороте)

6.2.	Работы по подготовке технологических решений общественных зданий и сооружений и их комплексов
6.3.	Работы по подготовке технологических решений производственных зданий и сооружений и их комплексов
6.4.	Работы по подготовке технологических решений объектов транспортного назначения и их комплексов
6.6.	Работы по подготовке технологических решений объектов сельскохозяйственного назначения и их комплексов
6.7.	Работы по подготовке технологических решений объектов специального назначения и их комплексов
6.8.	Работы по подготовке технологических решений объектов нефтегазового назначения и их комплексов
6.9.	Работы по подготовке технологических решений объектов сбора, обработки, хранения, переработки и утилизации отходов и их комплексов
6.11.	Работы по подготовке технологических решений объектов военной инфраструктуры и их комплексов
6.12.	Работы по подготовке технологических решений объектов очистных сооружений и их комплексов
7.	Работы по разработке специальных разделов проектной документации:
7.1.	Инженерно-технические мероприятия по гражданской обороне
7.2.	Инженерно-технические мероприятия по предупреждению чрезвычайных ситуаций природного и техногенного характера
7.3.	Разработка декларации по промышленной безопасности опасных производственных объектов
7.4.	Разработка декларации безопасности гидротехнических сооружений
9.	Работы по подготовке проектов мероприятий по охране окружающей среды
10.	Работы по подготовке проектов мероприятий по обеспечению пожарной безопасности
11.	Работы по подготовке проектов мероприятий по обеспечению доступа маломобильных групп населения
12.	Работы по обследованию строительных конструкций зданий и сооружений
13.	Работы по организации подготовки проектной документации, привлекаемым застройщиком или заказчиком на основании договора юридическим лицом или индивидуальным предпринимателем (генеральным проектировщиком)

Виды работ, которые оказывают влияние на безопасность объектов капитального строительства, включая особо опасные и технически сложные объекты капитального строительства (кроме объектов использования атомной энергии) и о допуске к которым член Саморегулируемой организации Союза «Межрегиональное объединение проектных организаций специального строительства» Акционерное общество «Российский государственный центр инвентаризации и учета объектов недвижимости – Федеральное бюро технической инвентаризации» имеет Свидетельство

№	Наименование вида работ
1.	Работы по подготовке схемы планировочной организации земельного участка:
1.1.	Работы по подготовке генерального плана земельного участка (см. продолжение)

6.12.	Работы по подготовке технологических решений объектов очистных сооружений и их комплексов
7.	Работы по разработке специальных разделов проектной документации:
7.1.	Инженерно-технические мероприятия по гражданской обороне
7.2.	Инженерно-технические мероприятия по предупреждению чрезвычайных ситуаций природного и техногенного характера
7.3.	Разработка декларации по промышленной безопасности опасных производственных объектов
7.4.	Разработка декларации безопасности гидротехнических сооружений
8.	Работы по подготовке проектов организации строительства, сносу и демонтажу зданий и сооружений, продлению срока эксплуатации и консервации
9.	Работы по подготовке проектов мероприятий по охране окружающей среды
10.	Работы по подготовке проектов мероприятий по обеспечению пожарной безопасности
11.	Работы по подготовке проектов мероприятий по обеспечению доступа маломобильных групп населения
12.	Работы по обследованию строительных конструкций зданий и сооружений
13.	Работы по организации подготовки проектной документации, привлекаемым застройщиком или заказчиком на основании договора юридическим лицом или индивидуальным предпринимателем (генеральным проектировщиком)

Виды работ, которые оказывают влияние на безопасность объектов капитального строительства, включая особо опасные и технически сложные объекты капитального строительства, объекты использования атомной энергии, и о допуске к которым член Саморегулируемой организации Союза «Межрегиональное объединение проектных организаций специального строительства» Акционерное общество «Российский государственный центр инвентаризации и учета объектов недвижимости – Федеральное бюро технической инвентаризации» имеет Свидетельство

№	Наименование вида работ
№	№

Акционерное общество «Российский государственный центр инвентаризации и учета объектов недвижимости – Федеральное бюро технической инвентаризации» вправе заключать договоры по осуществлению организации работ по подготовке проектной документации для объектов капитального строительства, стоимость которых по одному договору не превышает 300 000 000 (Триста миллионов) рублей.

Генеральный директор



С.В. Ширшов



САМОРЕГУЛИРУЕМАЯ ОРГАНИЗАЦИЯ СОЮЗ
«МЕЖРЕГИОНАЛЬНОЕ ОБЪЕДИНЕНИЕ ПРОЕКТНЫХ ОРГАНИЗАЦИЙ
СПЕЦИАЛЬНОГО СТРОИТЕЛЬСТВА»

Юрид. адрес: 123103, г. Москва, ул. Живописная, д.5, корп. 2
Почтовый адрес: г. Москва, ул. Газгольдерная, д. 14
Тел.: 8 (495) 661-71-46
Эл. адрес: moposs2008@yandex.ru

ИНН 7734268163
ОКПО 89467920
ОГРН 1087799035235
КПП 773401001



ГОСТ ISO 9001-2011

ВЫПИСКА ИЗ РЕЕСТРА ЧЛЕНОВ САМОРЕГУЛИРУЕМОЙ
ОРГАНИЗАЦИИ

16 мая 2019 года
(дата)

286
(номер)

Саморегулируемая организация Союз «Межрегиональное объединение проектных организаций
специального строительства» (СРО Союз «МОПОСС»)
(полное и сокращенное наименование саморегулируемой организации)

саморегулируемая организация, основанная на членстве лиц, осуществляющих подготовку
проектной документации
(вид саморегулируемой организации)

123103, гор. Москва, ул. Живописная, д.5, корп. 2; www.np-moposs.ru; moposs2008@yandex.ru
(адрес места нахождения саморегулируемой организации, адрес официального сайта
в информационно-телекоммуникационной сети «Интернет», адрес электронной почты)

№ 01-П-2009

(регистрационный номер записи в государственном реестре саморегулируемых организаций)

выдана Акционерному обществу «Российский государственный центр инвентаризации и учета объектов
недвижимости – Федеральное бюро технической инвентаризации»
(фамилия, имя, (в случае, если имеется) отчество заявителя – физического лица
или полное наименование заявителя – юридического лица)

Наименование	Сведения
1. Сведения о члене саморегулируемой организации:	
1.1. Полное и (в случае, если имеется) сокращенное наименование юридического лица или фамилия, имя, (в случае, если имеется) отчество индивидуального предпринимателя	Акционерное общество «Российский государственный центр инвентаризации и учета объектов недвижимости – Федеральное бюро технической инвентаризации» (АО «Ростехинвентаризация – Федеральное БТИ»)
1.2. Идентификационный номер налогоплательщика (ИНН)	9729030514
1.3. Основной государственный регистрационный номер (ОГРН) или основной государственный регистрационный номер индивидуального предпринимателя (ОГРНИП)	5167746159785
1.4. Адрес места нахождения юридического лица	119415, Российская Федерация, г. Москва, пр-т Вернадского, д.37, корп.2
1.5. Место фактического осуществления деятельности (только для индивидуального предпринимателя)	-
2. Сведения о членстве индивидуального предпринимателя или юридического лица в саморегулируемой организации:	
2.1. Регистрационный номер члена в реестре членов саморегулируемой организации	01-П № 227
2.2. Дата регистрации юридического лица или индивидуального предпринимателя в реестре членов саморегулируемой организации (число, месяц, год)	03.08.2012
2.3. Дата (число, месяц, год) и номер решения о приеме в члены саморегулируемой организации	03.08.2012 г., № 26



МИНИСТЕРСТВО
ЭКОНОМИЧЕСКОГО РАЗВИТИЯ
РОССИЙСКОЙ ФЕДЕРАЦИИ
ФЕДЕРАЛЬНАЯ СЛУЖБА
ГОСУДАРСТВЕННОЙ РЕГИСТРАЦИИ,
КАДАСТРА И КАРТОГРАФИИ
УПРАВЛЕНИЯ ФЕДЕРАЛЬНОЙ СЛУЖБЫ
ГОСУДАРСТВЕННОЙ РЕГИСТРАЦИИ,
КАДАСТРА И КАРТОГРАФИИ
ПО КРАСНОДАРСКОМУ КРАЮ

ул. Ленина, д. 28, г. Краснодар, 350063
Тел./факс: (861) 262-74-43

27 СЕН 2018

На №

№

от

11-290/35756

lenag@bk.ru

АО «Ростехинвентаризация-
Федеральное БТИ»

ул. Красная, д. 136 а,
ст. Ленинградская, 353740,
lena.garbuz@bk.ru

О предоставлении пунктов
исходной геодезической сети

Управление Федеральной службы государственной регистрации, кадастра и картографии по Краснодарскому краю, рассмотрев Ваше обращение от 18.09.2018 вх. № 53768 о предоставлении координат пунктов исходной геодезической сети (МСК-23), сообщает следующее.

Направляем Вам выписку координат пунктов исходной геодезической сети: 2818, 1877, 3798, 4496, 1493, 2302, 4422, 7947, 3266, 0716, расположенных на территории Ленинградского района Краснодарского края (система координат МСК-23), находящихся на архивном хранении в государственном фонде данных, полученных в результате проведения землеустройства, Управления Росреестра по Краснодарскому краю.

Приложение: на 1 л.

Начальник отдела
землеустройства, мониторинга земель
и кадастровой оценки недвижимости

В.А. Щукин

Делова Наталья Сергеевна
(861) 250-55-28

АО «Ростехинвентаризация-
Федеральное БТИ»

ст. Ленинградская

ВЫПИСКА к входящему письму № 53768 от 18.09.2018

Система координат МСК-23

№ пп	Название (номер пункта)	Координаты, м	
		X	Y
1	✓ 2818	620 318,120	1 407 962,670
2	1877	620 132,399	1 407 867,557
3	✓ 3798	620 199,025	1 407 677,718
4	✓ 4496	620 301,393	1 407 503,111
5	1493	620 506,471	1 407 071,929
6	2302	620 605,858	1 406 826,551
7	4422	620 267,098	1 406 714,589
8	7947	620 837,949	1 406 923,362
9	3266	621 006,358	1 407 609,489
10	0716	621 244,016	1 407 750,496

Выписку подготовил ведущий специалист-эксперт
отдела землеустройства, мониторинга земель
и кадастровой оценки недвижимости



Н.С. Делова

Зам. начальника отдела
землеустройства, мониторинга земель
и кадастровой оценки недвижимости



А.А. Степанянц

Пояснительная записка

К проекту планировки и межевания территории для строительства линейного объекта: «Канализация от производственного здания по улице Юбилейной, № 1 Д до места врезки по улице Братской, № 1, проходящего по улице Юбилейной, улице Южной, переулку Железнодорожному, улице Братской, в станице Ленинградской, Краснодарского края.»

1. Общая часть

Проект планировки и межевания территории для строительства линейного объекта: «Канализация от производственного здания по улице Юбилейной, № 1 Д до места врезки по улице Братской, № 1, проходящего по улице Юбилейной, улице Южной, переулку Железнодорожному, улице Братской, в станице Ленинградской, Краснодарского края.» разработан на основании постановления Администрации муниципального образования Ленинградский район № 662 от 09.08.2019г. «О разрешении разработки проекта планировки территории и проекта межевания в Ленинградском сельском поселении Ленинградского района Краснодарского края, в целях строительства линейного объекта сети канализации». Проектная документация разработана в соответствии с заданием на разработку проекта планировки территории совмещенного с проектом межевания территории, предусматривающего размещение линейного объекта: «Канализация от производственного здания по улице Юбилейной, № 1 Д до места врезки по улице Братской, № 1, проходящего по улице Юбилейной, улице Южной, переулку Железнодорожному, улице Братской, в станице Ленинградской Краснодарского края.», градостроительными регламентами, техническими регламентами, в том числе устанавливающими требованиями по обеспечению пожарной безопасности и предупреждению чрезвычайных ситуаций. Проектная документация разработана с целью получения разрешения на строительство объекта:

[illegible]

Изм.	Колу	Лист	№Док	Подп.	Дата:
Разраб.		Гарбуз Е. Ю.		<i>Е.Ю. Гарбуз</i>	19.09
Проверил		Кныш И. В.		<i>И.В. Кныш</i>	19.09

Д 2329/1903/000183-П1

Пояснительная записка

Стадия	Лист	Листов
II	26	

АО «Ростехинвентаризация-
Федеральное БТИ»

«Канализация от производственного здания по улице Юбилейной, № 1 Д до места врезки по улице Братской, № 1, проходящего по улице Юбилейной, улице Южной, переулку Железнодорожному, улице Братской, в станице Ленинградской Краснодарского края.» Документация по планировке территории подготовлена в соответствии с действующим законодательством в сфере градостроительства и архитектуры и нормативно-правовыми актами, методическими указаниями, принятыми в рамках действующего законодательства.

При разработке использовались:

1. Федеральный закон от 29 декабря 2004г. № 191-ФЗ(ред. От 19 июля 2011г.)
« О введении в действие Градостроительного кодекса Российской Федерации»;
2. «Градостроительный кодекс Российской Федерации» от 29 декабря 2004г. № 190-ФЗ(ред. От 19 июля 2011г.) (с изм. и доп., вступающими в силу с 01 сентября 2011г.);
3. «Жилищный кодекс Российской Федерации» от 29 декабря 2004г. № 190-ФЗ(ред. От 18 июня 2011г.)
4. «Инструкция о порядке разработки, согласованная, экспертизы и утверждения градостроительной документации» СНИП 2.07.01-89*(01) 1989 г.;
5. Строительные нормы и правила Российской Федерации. Градостроительство. Планировка и застройка городских и сельских поселений. СНИП 2.07.01.-89*(01) от 16.05.1989г.;
6. Правила Землепользования и застройки Ленинградского сельского поселения, применительно к части территории поселения- станицы Ленинградской, утвержденные решением Совета муниципального образования Ленинградский район от 27.11.2008г. № 115;

Изм.	Кол.	Лист	Недок.	Подп.	Дата

Изм.	Кол.	Лист	Недок.	Подп.	Дата

Д 2329/1903/000183-П1

Лист
27

7. Генеральный план Ленинградского сельского поселения, утвержден решением Совета Ленинградского сельского поселения Ленинградского района от 23 октября 2014г. № 72

Лицо ответственное за проект _____ Е. Ю. Гарбуз

Име. Неподр.	Подп. и дата	Взам. инв.

Изм.	Кол.у	Лист	№ док.	Подп.	Дата

Д 2329/1903/000183-П1

Лист
28

1.1 Основные задачи проекта.

Основными задачами проекта являются:

1. Обеспечение устойчивого развития территории, выделение элементов планировочной структуры, установление границ земельного участка, предназначенного для размещения и строительства линейных объектов;
2. Соблюдение общественных, частных интересов и прав, затрагиваемых строительством.

В составе единого проекта планировки и межевания, согласно заданию на разработку проекта, разрабатываются следующие виды документации:

1. Планировка территории
2. Проект межевания территории

1.2 Характеристика современного состояния и использования территории.

Муниципальное образование Ленинградский район находится в северной степной зоне Краснодарского края, на территории Азово-Кубанской низменности. Станица Ленинградская расположена на левом берегу реки Сосыка (правый приток реки Ея, бассейн Азовского моря), в зоне умеренного климата, в 180 км. От центра края- города Краснодар и в 120 км. От города Ростов –на Дону. В настоящее время в станице Ленинградской проживает более 38 тыс. человек. Внешние транспортные связи осуществляются автодорогами местной сети. В 35 км. на северо-восток проходит федеральная трасса М-4 «Дон». Через станицу проходят междугородные трассы Краснодар-Староминская, Краснодар-Ростов-на-Дону. Ближайший аэропорт в 110 км.в городе Ейске. На территории станицы Ленинградской расположены действующие предприятия: ОАО «Сахарный завод Ленинградский», ОАО «Уманский Элеватор», ООО «Маранде», ООО «Век», ОАО «Ленинградское ДРСУ» и другие. Широкая сеть предприятий малого бизнеса и предпринимательства обеспечивает работой более 30%населения. Центр станицы многофункционален. В его состав входят административные здания,

Име. Неподр. Подп. и дата. Взам. инв.

Изм.	Кол.у	Лист	№ док.	Подп.	Дата
------	-------	------	--------	-------	------

Д 2329/1903/000183-III

Лист
29

Здания полиции, суда, прокуратуры, банки, узел связи, детская музыкальная школа, дом творчества, торговые комплексы и здания, аптеки, средние школы, детские сады, библиотеки дома культуры, парки и скверы, стадион и плавательный бассейн. Территориально планировочная организация Ленинградского сельского поселения исторически складывалась на основе развития удобных транспортных связей и с учетом природных факторов. В отличие от центральных микрорайонов станицы окраины только в последние годы стали активно развиваться. Строительство жилого сектора повлекло за собой развитие транспортной и инженерной инфраструктуры. Проектируемая линия напорной канализации проходит от канализационной насосной станции, расположенной на территории консервного завода по ул. Юбилейной 1Д в ст. Ленинградской и проходит по ул. Юбилейной, ул. Южной, по промышленной зоне вдоль территории хлебозавода, пересекает ул. Братскую где подключается к существующим сетям самотечной канализации станицы. Размещение линейного объекта канализации определялось таким образом, чтобы эффективно использовать существующую, сложившуюся планировочную структуру, существующие инфраструктурные коридоры, не создавая сложностей и помех в эксплуатации других сетей. Маршрут линейного объекта канализации проходит на земельных участках муниципальной собственности. Линейный объект канализация пересекает автодороги III-V-категории с асфальтовым и грунтовым покрытием, кабели связи, водопроводные сети, газопровод низкого давления, а так же наземные линии электропередач. Сближение или пересечение с коммуникациями согласованно с их собственниками.

2. Общая характеристика линейного объекта канализация.

2.1 Действующая система землепользования.

Проектируемый линейный объект канализация будет располагаться в границах кадастровых кварталов 23:19:0106360, 23:19:0106337, 23:19:0106359, 23:19:0106335, 23:19:0106202.

Име. Неподр.	Подп. и дата	Взам. инв.

Изм.	Кол.у	Лист	Ледок.	Подп.	Дата

Д 2329/1903/000183-III

Лист
30

В целях присвоения кадастрового номера принят кадастровый квартал 23:19:0000000. В процессе строительства линейного объекта: «Канализация от производственного здания по улице Юбилейной, № 1 Д до места врезки по улице Братской, № 1, проходящего по улице Юбилейной, улице Южной, переулку Железнодорожному, улице Братской, в станции Ленинградской Краснодарского края.» существенных трансформаций и образования новых техногенных форм рельефа не предполагается, так как трасса канализации прокладывается по землям с спланированным рельефом и с применением современных средств и технологий строительства. От точки подключения трасса напорного коллектора направлена в северо-западную сторону и в большей части проходит на земельных участках муниципальной собственности, пересекая автодороги автодороги III-V-категории с асфальтовым и грунтовым покрытием, кабели связи, водопроводные сети, газопровод низкого давления, а так же наземные линии электропередач. Сближение или пересечение с коммуникациями согласованно с их собственниками. Все пересечения с другими коммуникациями, а так же автомобильными выполнены в соответствии с выданными техническими условиями и по согласованию с заказчиком. Пересечение с автомобильными дорогами III категории выполнены закрытым способом – методом прокола. Участок расположен в юго-западной части Российской Федерации на территории Ленинградского района Краснодарского края. Система координат МСК 23. Система высот Балтийская 1977года. Рельеф изучаемого участка местности спокойный, слабо всхолмленное пространство, изрезанное долинами рек и балок со слабым наклоном в сторону Азовского моря. Растительность района изысканий представлена ландшафтом лессовых равнин, относится к разнотравным степям. Климатическая характеристика, по климатическому районированию для строительства согласно СНиП 23-01-99*, территории проектируемого напорного коллектора относится к району III и подрайону III-Б, для которого характерны следующие природно-климатические факторы:

Име. Неподп.	Подп. и дата	Взам. инв.

Изм.	Кол.у	Лист	№ док.	Подп.	Дата

Д 2329/1903/000183-III

Лист
31

среднемесячная температура воздуха составляет в январе – 3,0°C, в июле 24,7 °С, среднегодовая температура +10,4°C. Абсолютный максимум температуры воздуха летом достигает 42°C, абсолютный минимум зимой - 32°C. По приложению СНиП 2.01.07-85 и СНКК 20-303-2002 для ст. Ленинградской принимаются:

- снеговой район I (карта 2, СНКК 20-303-2002), рекомендуемое расчетное значение веса снежного покрова – 0,80 кПа.;
- ветровой район по средней скорости ветра, м/сек, за зимний период – 6 (карта 2, СНиП 2.01.07-85);
- ветровой район по давлению ветра II (карта 1, СНКК 20-303-2002), рекомендуемое расчетное значение ветрового давления 0,42 кПа.;
- по толщине стенки гололеда III (карта 4, СНиП 2.01.07-85);
- по среднемесячной температуре воздуха (°С), в январе – район -4,3°C (карта 5, СНиП 2.01.07-85);
- по среднемесячной температуре воздуха (°С), в июле – район 23,1°C (карта 6, СНиП 2.01.07-85). Рельеф территории изысканий равнинный с плавным наклоном в юго-восточном направлении. Ландшафт – равнина. Рельеф представлен луговой равниной, часть земель используется местным населением под сельхоз нужды. Подъезды к участку работ возможны в любое время года с автодорог. Проектом предусматривается техническая рекультивация нарушенных земель, строительные работы носят кратковременный характер. Строительство линейного объекта канализация на антропогенную нагрузку и ландшафт территории существенного влияния не окажет.

2.2 Современная планировочная ситуация.

Современная планировочная ситуация обусловлена развитием Правил землепользования и застройки Ленинградского сельского поселения. Правила землепользования и застройки определяют:

1. Условия для устойчивого развития территории муниципальных образований, сохранения окружающей среды и объектов культурного наследия;
2. Условия для планировки территории муниципальных образований;

Имеет подп.	Подп. и дата					Взам. инв.				
Изм.	Кол.у	Лист	№ док.	Подп.	Дата	Д 2329/1903/000183-III				
						Лист 32				

3. Обеспечение прав и законных интересов физических и юридических лиц, в том числе правообладателей земельных участков и объектов капитального строительства;

4. Условия для привлечения инвестиций, в том числе путем предоставления возможности выбора наиболее эффективных видов разрешенного использования земельных участков и объектов капитального строительства.

В соответствии с Правилами землепользования и застройки рассматриваемый участок под строительство основной частью трубопровода находится в пределах красных линий – существующей границы территорий общего пользования юго-западного микрорайона ст. Ленинградской.

3. Характеристика линейного объекта.

Большая часть маршрута напорного коллектора канализации проходит в землях общего использования и на земельных участках муниципальной собственности, используемых для целей обслуживания жилищно-коммунальных нужд станицы. Проектируемая сеть напорной канализации проходит от канализационной насосной станции, расположенной на территории консервного завода по ул. Юбилейной 1 Д в ст. Ленинградской и проходит по улицам Юбилейной, Южной, по промышленной зоне вдоль территории хлебозавода, пересекает ул. Братскую, где подключается к существующим сетям самотечной канализации станицы. На проектируемой нитке напорной канализации предусматривается монтаж колодцев для размещения запорной арматуры и вантуза, а так же мокрых колодцев. Диаметр труб проектируемого напорного коллектора определен техническими условиями на проектирование и проведен гидравлическим расчетом. Материал труб – полиэтилен. На проектируемой нитке напорного коллектора канализации предусматривается монтаж колодцев для размещения запорной арматуры и вантуза, а так же мокрых колодцев. Строительство проектируемой напорной линии канализации предусмотрено из труб диаметром 100 мм. Рабочее давление насосов- 0.6. МПа. Строительство напорной канализационной линии предусматривается из полиэтиленовых труб ПЭ 100 SDR17 110X6.6 технических ГОСТ 18599-2001 с соединением стыков электросварными муфтами.

Инв. №подл.	Подп. и дата					Взам. инв.	
Изм.	Кол.у	Лист	№док.	Подп.	Дата	Д 2329/1903/000183-П11	
						Лист	
						33	

Диаметр коллектора принят на основании технических условий, выданных ООО «ЖКХ-стройсервис». В пониженных переломных точках рельефа, на низовых участках закрытых переходов под автомобильными дорогами проектом предусмотрено устройство колодцев с водоспусками. Сброс от водоспусков предусмотрен в мокрые колодцы с последующей откачкой и вывозом стоков на очистные сооружения. В повышенной переломной точке профиля устанавливается колодец с вантузом для удаления воздуха из трубопровода при его заполнении. На месте врезки проектируемой нитки напорной канализации в существующие сети по ул. Братской предусматривается устройство колодца-гасителя с отключающей задвижкой. Для пропуска труб через стены колодцев предусматриваются сальники. Общая протяженность проектируемой напорной канализации- 1230 м. Строительство напорной линии канализации выполняется с устройством колодцев и камер для размещения вантуза, водоспусков, запорной арматуры, и мокрых колодцев. Проектом принимается величина заглубления труб 1.3-1.95 м., для защиты от динамических нагрузок транспортных средств, от проникновения отрицательной температуры, для соблюдения нормируемых СП.42.13330, СП 18.13330 и 62.13330 расстояний по вертикали в свету при пересечении инженерных коммуникаций. При устройстве переходов в местах пересечения напорной канализации автомобильных дорог по улицам Энергетиков и Братской предусматривается размещение его в футляре из стальных труб диаметром 273Х4 ГОСТ 10704-91 в соответствии ТП 901-09-9.87. Работы по прокладке футляров выполняются способом прокола.

4. Характеристика проекта планировки.

4.1 Общая характеристика проекта планировки.

Проект планировки объекта: «Канализация от производственного здания по улице Юбилейной, № 1 Д до места врезки по улице Братской, № 1, проходящего по улице Юбилейной, улице Южной, переулку Железнодорожному, улице Братской, в станице Ленинградской, Краснодарского края.» разработан на основании договора на выполнение кадастровых работ № 2329/1903/000183 от 29.03.2019г.

Инв. №подл.	Подп. и дата	Взам. инв.	прокладке футляров выполняются способом прокола.						
			4. Характеристика проекта планировки.						
			4.1 Общая характеристика проекта планировки.						
			Проект планировки объекта: «Канализация от производственного здания по улице Юбилейной, № 1 Д до места врезки по улице Братской, № 1, проходящего по улице Юбилейной, улице Южной, переулку Железнодорожному, улице Братской, в станице Ленинградской, Краснодарского края.» разработан на основании договора на выполнение кадастровых работ № 2329/1903/000183 от 29.03.2019г.						
			Д 2329/1903/000183-П1						Лист
			Изм.	Кол.у	Лист	№док.	Подп.	Дата	34

Проектом предусмотрено:

1. Проектируемая застройка - «Канализация от производственного здания по улице Юбилейной, № 1 Д до места врезки по улице Братской, № 1, проходящего по улице Юбилейной, улице Южной, переулку Железнодорожному, улице Братской, в станице Ленинградской, Краснодарского края.»
2. Планировочное решение выполнено по заданию заказчика с учетом сложившейся застройки, а так же с учетом существующих границ территории общего пользования.
3. Посредством проекта установлены «красные линии»- границы земельных участков, на которых расположены сети инженерно-технического обеспечения (далее линейные объекты).

4.2 Проект планировки территории.

Проект планировки выполнен с соблюдением требованием СП 42.13330.2011 Градостроительство. Планировка и застройка городских и сельских поселений» Проектная документация состоит из основной части, которая подлежит утверждению и материалов по ее обоснованию. Основная часть проекта включает в себя:

1. Графическую часть
2. Текстовую часть

Материалы по обоснованию проекта планировки включают в себя материалы в графической форме:

1. Чертежи красных линий, границ зон планируемого размещения объектов.
2. Схема границ зон с особыми условиями использования территорий.
3. Схема использования территории в период подготовки проекта планировки территории.
4. Схема расположения территории проектирования в структуре станицы Ленинградской.

4.3 Улично-дорожная сеть.

Проектирование улиц и внутриквартальных проездов проектом не предусматривается.

Инв. №подл.	Подп. и дата		Взам. инв.		<div>1. Чертежи красных линий, границ зон планируемого размещения объектов.</div> <div>2. Схема границ зон с особыми условиями использования территорий.</div> <div>3. Схема использования территории в период подготовки проекта планировки территории.</div> <div>4. Схема расположения территории проектирования в структуре станции Ленинградской.</div> <div><div>4.3 Улично-дорожная сеть.</div><div>Проектирование улиц и внутриквартальных проездов проектом не предусматривается.</div></div>	Лист
	Изм.	Кол.у	Лист	№док.		

Д 2329/1903/000183-III

35

4.4 Благоустройство территории.

Строительные работы носят кратковременный характер, предусматривается выполнение работ по расчистке территории, вывозу мусора.

4.5 Организация рельефа и инженерная подготовка территории.

Решение по вертикальной планировке площадки объекта «Канализация от производственного здания по улице Юбилейной, № 1 Д до места врезки по улице Братской, № 1, проходящего по улице Юбилейной, улице Южной, переулку Железнодорожному, улице Братской, в станице Ленинградской, Краснодарского края.» предусматривает:

- максимальное приближение к существующему рельефу,
- наименьший объем земляных работ и минимальное перемещение грунта в пределах осваиваемых территорий.

4.6 Охрана окружающей среды.

Проектируемый объект «Канализация от производственного здания по улице Юбилейной, № 1 Д до места врезки по улице Братской, № 1, проходящего по улице Юбилейной, улице Южной, переулку Железнодорожному, улице Братской, в станице Ленинградской, Краснодарского края.» должен удовлетворять всем нормам и требованиям СП 42.13330.2011 «Градостроительство. Планировка и застройка городских и сельских поселений» без какого-либо отступления от них. Охрана окружающей природной среды в зоне размещения строительной площадки осуществляется в соответствии с действующими нормативными правовыми актами по вопросам охраны окружающей природной среды и рациональному использованию природных ресурсов. Производство строительно-монтажных работ должно производиться согласно Сан ПиН 2.2.3.1384-03 «Гигиенические требования к организации строительного производства и строительных работ». При проведении строительно-монтажных работ предусматривается осуществление ряда мероприятий по охране окружающей природной среды. Работа строительных машин и механизмов должна быть отрегулирована на минимально допустимый выброс выхлопных газов и уровень шума. Выполнение работ на отведенной полосе должно вестись с соблюдением

Взам. инв.	
Подп. и дата	
Инв. №подл.	

Изм.	Кол.у	Лист	№док.	Подп.	Дата

Д 2329/1903/000183-111

Лист
36

чистоты территории, а санитарно-бытовые помещения должны быть оборудованы средствами биологической очистки или сбором стоков в непроницаемую металлическую емкость с регулярной последующей ее очисткой и обеззараживанием. Вблизи рек, ручьев, других водных объектов проведение работ по строительству должно производиться в соответствии с требованиями законодательства в области охраны водных объектов (Водного кодекса Российской Федерации, Положения о водоохранных зонах водных объектов и их прибрежных защитных полосах, утвержденных Постановлением Правительства РФ от 23 ноября 1996г.) Строительные работы в границах водоохраной зоны должны быть согласованы с отделом водных ресурсов по Краснодарскому краю Азово-Черноморского бассейнового водного управления (Росводресурсы). Строительство должно производиться с соблюдением правил использования земельных участков в границах водоохранных зон водных объектов, исключающих загрязнение, засорение и истощение последних. Территория должна предохраняться от попадания в нее горюче-смазочных материалов. Все виды отходов, образующиеся в процессе строительства, собираются и вывозятся транспортом строительных организаций на специально выделенные участки. Решение по выделению участков принимает администрация муниципального образования Ленинградский район по представлению органов коммунального хозяйства и санитарно-эпидемиологической службы. Сбор и хранение строительных отходов осуществляется в закрытых металлических контейнерах. При соблюдении норм и правил сбора и хранения отходов, а так же своевременном удалении отходов с территории строительства отрицательное воздействие отходов на окружающую среду максимально снижено. Все строительно-монтажные работы производятся последовательно и не совпадают во времени. В связи с этим, загрязняющие вещества, выбрасываемые в атмосферу, носят кратковременный характер и не оказывают вредного воздействия на атмосферный воздух в период строительно-монтажных работ.

Изм.	Кол.у	Лист	№ док.	Подп.	Дата

Изм.	Кол.у	Лист	№ док.	Подп.	Дата

Изм.	Кол.у	Лист	№ док.	Подп.	Дата

Изм.	Кол.у	Лист	№ док.	Подп.	Дата

Изм.	Кол.у	Лист	№ док.	Подп.	Дата

Изм.	Кол.у	Лист	№ док.	Подп.	Дата

Изм.	Кол.у	Лист	№ док.	Подп.	Дата

Изм.	Кол.у	Лист	№ док.	Подп.	Дата

Изм.	Кол.у	Лист	№ док.	Подп.	Дата

Изм.	Кол.у	Лист	№ док.	Подп.	Дата

Изм.	Кол.у	Лист	№ док.	Подп.	Дата

Изм.	Кол.у	Лист	№ док.	Подп.	Дата

Изм.	Кол.у	Лист	№ док.	Подп.	Дата

Изм.	Кол.у	Лист	№ док.	Подп.	Дата

Изм.	Кол.у	Лист	№ док.	Подп.	Дата

Изм.	Кол.у	Лист	№ док.	Подп.	Дата

Изм.	Кол.у	Лист	№ док.	Подп.	Дата

Изм.	Кол.у	Лист	№ док.	Подп.	Дата

Изм.	Кол.у	Лист	№ док.	Подп.	Дата

Изм.	Кол.у	Лист	№ док.	Подп.	Дата

Изм.	Кол.у	Лист	№ док.	Подп.	Дата

Изм.	Кол.у	Лист	№ док.	Подп.	Дата

Изм.	Кол.у	Лист	№ док.	Подп.	Дата

Изм.	Кол.у	Лист	№ док.	Подп.	Дата

Изм.	Кол.у	Лист	№ док.	Подп.	Дата

Изм.	Кол.у	Лист	№ док.	Подп.	Дата

Изм.	Кол.у	Лист	№ док.	Подп.	Дата

Изм.	Кол.у	Лист	№ док.	Подп.	Дата

Изм.	Кол.у	Лист	№ док.	Подп.	Дата

Изм.	Кол.у	Лист	№ док.	Подп.	Дата

Изм.	Кол.у	Лист	№ док.	Подп.	Дата

Изм.	Кол.у	Лист	№ док.	Подп.	Дата

Изм.	Кол.у	Лист	№ док.	Подп.	Дата

Изм.	Кол.у	Лист	№ док.	Подп.	Дата

Изм.	Кол.у	Лист	№ док.	Подп.	Дата

Изм.	Кол.у	Лист	№ док.	Подп.	Дата

Изм.	Кол.у	Лист	№ док.	Подп.	Дата

Изм.	Кол.у	Лист	№ док.	Подп.	Дата

Изм.	Кол.у	Лист	№ док.	Подп.	Дата

Изм.	Кол.у	Лист	№ док.	Подп.	Дата

Изм.	Кол.у	Лист	№ док.	Подп.	Дата

Изм.	Кол.у	Лист	№ док.	Подп.	Дата

Изм.	Кол.у	Лист	№ док.	Подп.	Дата

Изм.	Кол.у	Лист	№ док.	Подп.	Дата

Изм.	Кол.у	Лист	№ док.	Подп.	Дата

Изм.	Кол.у	Лист	№ док.	Подп.	Дата

Изм.	Кол.у	Лист	№ док.	Подп.	Дата

Изм.	Кол.у	Лист	№ док.	Подп.	Дата

Изм.	Кол.у	Лист	№ док.	Подп.	Дата

Изм.	Кол.у	Лист	№ док.	Подп.	Дата

Изм.	Кол.у	Лист	№ док.	Подп.	Дата

Изм.	Кол.у	Лист	№ док.	Подп.	Дата

Изм.	Кол.у	Лист	№ док.	Подп.	Дата

Изм.	Кол.у	Лист	№ док.	Подп.	Дата

Изм.	Кол.у	Лист	№ док.	Подп.	Дата

Изм.	Кол.у	Лист	№ док.	Подп.	Дата

Изм.	Кол.у	Лист	№ док.	Подп.	Дата

Изм.	Кол.у	Лист	№ док.	Подп.	Дата

Изм.	Кол.у	Лист	№ док.	Подп.	Дата

Изм.	Кол.у	Лист	№ док.	Подп.	Дата

Изм.	Кол.у	Лист	№ док.	Подп.	Дата

Изм.	Кол.у	Лист	№ док.	Подп.	Дата

Изм.	Кол.у	Лист	№ док.	Подп.	Дата

Изм.	Кол.у	Лист	№ док.	Подп.	Дата

Изм.	Кол.у	Лист	№ док.	Подп.	Дата

Изм.	Кол.у	Лист	№ док.	Подп.	Дата

Изм.	Кол.у	Лист	№ док.	Подп.	Дата

При организации строительной площадки вблизи зеленых насаждений работа строительных машин и механизмов должна обеспечивать сохранность существующих зеленых насаждений. Не допускается сведение древесно-кустарниковой растительности и засыпка грунтом корневых шеек и стволов растущих деревьев, кустарников вне трассы напорного коллектора канализации и временных дорог. Выпуск воды со стройплощадок и временных дорог должен быть организован на одернованные склоны, защищенные от размыва ливневыми стоками. После окончания основных работ строительная организация должна в пределах полосы отвода земель придать местности проектный рельеф.

5 Обеспечение противопожарной безопасности.

При выполнении комплекса работ по строительству объекта «Канализация от производственного здания по улице Юбилейной, № 1 Д до места врезки по улице Братской, № 1, проходящего по улице Юбилейной, улице Южной, переулку Железнодорожному, улице Братской, в станице Ленинградской, Краснодарского края.» необходимо использовать современные средства техники безопасности и соблюдать правила охраны труда. Рабочих необходимо обеспечить санитарно-гигиеническими и безопасными условиями труда с целью предупреждения производственного травматизма и профессиональных заболеваний. В зависимости от выполняемых работ рабочие должны быть обеспечены спецодеждой, спецобувью и защитными средствами. При выполнении строительно-монтажных работ необходимо соблюдать правила изложенные в СНиП 12-03-2001 «Безопасность труда в строительстве. Часть 1. Общие требования», СНиП 12-04-2002 «Безопасность труда в строительстве. Часть 2. Строительное производство», ПБ 10-382-00 «Правила устройства и безопасной эксплуатации грузоподъемных кранов» Госгортехнадзора России, ППБ 01-03 «Правила пожарной безопасности в Российской Федерации», СанПин 2.2.3.1384-03 «Гигиенические требования к организации строительного производства и строительных работ.»

Име. Неподп.	Подп. и дата					Взам. инв					
Изм.	Кол.у	Лист	Медок.	Подп.	Дата	Д 2329/1903/000183-111					Лист
											38

Особое внимание при этом должно быть уделено выполнению правил установки и эксплуатации строительных механизмов вблизи откосов и зон возможного обрушения грунта, а так же ЛЭП, устройству ограждений опасных мест, выполнению электрозащитных устройств, оборудования и механизмов, работающих на электрической энергии (включая электросварку). Строительно-монтажные работы в охранных зонах действующих воздушных линий электропередач следует производить в соответствии требований ГОСТ 12.1.013-78 п. 2.24-2.25.4 Для спуска рабочих в траншеи и котлованы должны быть предусмотрены лестницы. Проезды, проходы и рабочие места необходимо регулярно очищать от строительного мусора и не загромождать. Вопросы по технике безопасности должны отражаться при обязательной разработке проекта производства работ в виде конкретных инженерных решений. До начала основного строительства в местах размещения санитарно-бытовых помещений в составе проекта производства работ предусмотреть дополнительные мероприятия, обеспечивающие пожарную безопасность в соответствии требований ППБ 01-03. Во всех инвентарных санитарно-бытовых помещениях должны находиться первичные средства пожаротушения (огнетушители). Временные бытовые помещения располагаются на расстоянии не далее 500 метров от места производства работ и перемещаются по трассе по ходу проведения работ.

6. Мероприятия по предупреждению чрезвычайных ситуаций.

Проект разработан с соблюдением всех норм и требований СП 42.13330.2011 «Градостроительство. Планировка и застройка городских и сельских поселений» без какого либо отступления от них. Возникновение чрезвычайных ситуаций при строительстве линейного объекта «Канализация от производственного здания по улице Юбилейной, № 1 Д до места врезки по улице Братской, № 1, проходящего по улице Юбилейной, улице Южной, переулку Железнодорожному, улице Братской, в станции Ленинградской, Краснодарского края.» маловероятно, но полностью не исключено.

Инв. №подл.	Подп. и дата						Взам. инв.					
Изм.	Кол.у	Лист	№ док.	Подп.	Дата	Д 2329/1903/000183-III						Лист
												39

Мероприятия по предупреждению чрезвычайных ситуаций предусмотрены при проектировании и строительстве линейного объекта канализация, а так же в организации контроля над его состоянием в процессе эксплуатации. В процессе строительства линейного объекта канализация предусматривается повышение качества строительно-монтажных работ, что существенно обеспечит надежность эксплуатации данного объекта. Мероприятия по предупреждению чрезвычайных ситуаций в период его эксплуатации заключается в основном в организации постоянного контроля над состоянием, проведением технического обслуживания и плановых ремонтных работ специализированными бригадами и звеньями. В случае стихийных бедствий (урагана, землетрясения, паводковых вод, наводнения и т. п.) эксплуатационным службам необходимо организовать усиленный контроль над состоянием объекта. Разработка мероприятий выполнена в соответствии требований ГОСТ р55201-2012 «Национальный стандарт Российской Федерации. Безопасность в чрезвычайных ситуациях. Порядок разработки перечня мероприятий по гражданской обороне, мероприятий по предупреждению чрезвычайных ситуаций природного и техногенного характера при проектировании объектов капитального строительства».

7 Проект межевания территории.

Проект межевания объекта: «Канализация от производственного здания по улице Юбилейной, № 1 Д до места врезки по улице Братской, № 1, проходящего по улице Юбилейной, улице Южной, переулку Железнодорожному, улице Братской, в станице Ленинградской, Краснодарского края.» был выполнен в составе проекта планировки на данный объект и на основании:

- Постановление Администрации муниципального образования Ленинградский район № 662 от 09.08.2019г.
- Градостроительного кодекса Российской Федерации(с изменениями на 20.07.2012г.) от 29.12.2004г. № 190-ФЗ.

Имеет	Подп. и дата	Взам. инв.
Неподл.		

Изм.	Кол.	Лист	№ док.	Подп.	Дата

Д 2329/1903/000183-III

Лист
40

- Градостроительный кодекс Краснодарского края от 21.07.2008г. № 1540-КЗ.

- Нормативы градостроительного проектирования Краснодарского края, утвержденные постановлением законодательного собрания Краснодарского края от 24 июня 2009 года №1381-П. При подготовке проекта использованы материалы генерального плана Ленинградского сельского поселения Ленинградского района Краснодарского края.

Цель разработки проекта:

- Установление правового регулирования земельных участков.

- Установление границ застроенных земельных участков и границ незастроенных земельных участков.

- Определение и установление границ сервитутов.

Задачами подготовки проекта является анализ фактического землепользования и разработка проектных решений по координированию красных линий вновь формируемых земельных участков проектируемых объектов.

Используемые исходные материалы:

- Информация об установленных сервитутах и иных обременениях земельных участков,

- Информация о земельных участках в пределах границ проектирования, учтенных (зарегистрированных) в государственном кадастре.

На территории проектирования существует установленная система геодезической сети специального назначения для определения координат точек земной поверхности с использованием спутниковых систем. Система координат МСК 23*. Действующая система геодезической сети удовлетворяет требованиям выполнения землеустроительных работ для установления границ земельных участков на местности. Установление границ земельных участков на местности следует выполнять в соответствии с требованиями Федерального законодательства, а так же инструкции по проведению межевания. Вынос межевых знаков на местность необходимо выполнить в комплексе землеустроительных работ с обеспечением мер по уведомлению заинтересованных лиц и согласованию с ними границ.

Инв. №подл.	Подп. и дата		Взам. инв.	

Изм.	Кол.у	Лист	№док.	Подп.	Дата

Д 2329/1903/000183-111

Лист
41

Установление границ земельных участков на местности должно быть выполнено в комплексе работ по одновременному выносу красных линий. Данным проектом предусматривается строительство объекта ««Канализация от производственного здания по улице Юбилейной, № 1 Д до места врезки по улице Братской, № 1, проходящего по улице Юбилейной, улице Южной, переулку Железнодорожному, улице Братской, в станице Ленинградской, Краснодарского края.». Проектируемая трасса линейного объекта канализация проходит по земельным участкам с кадастровыми номерами 23:19:0000000:663 и 23:19:0000000:550, в связи с чем на данных земельных участках предполагается установить сервитут. Красные линии установлены равной границей зоны планируемого размещения линейного объекта определенные в соответствии с границей полосы отвода земельного участка для размещения линейного объекта(канализация).

Настоящий проект обеспечивает равные права и возможности правообладателей земельных участков в соответствии с действующим законодательством. Сформированные границы земельного участка позволяют обеспечить необходимые требования по содержанию и обслуживанию объектов промышленной застройки в условиях сложившейся планировочной системы территории проектирования. В соответствии с частью 4 статьи 36 Градостроительного кодекса Российской Федерации действие градостроительного регламента не распространяется на земельные участки, предназначенные для размещения линейных объектов. В связи с чем вид разрешенного использования образуемого земельного участка устанавливается в соответствии с Классификатором (Приказом Минэкономразвития РФ от 01.09.2014г. № 540) утвержденным федеральным органом исполнительной власти, осуществляющим функции по выработке государственной политики и нормативно- правовому регулированию в сфере земельных отношений.

Взам. инв.

ИЗДАНИЕ

Изм.	Кол.	Лист	Нед.	Подп.	Дата

Д 2329/1903/000183-П11

Лист

42

Координаты используемых пункты исходной геодезической сети:

№ пп	Координаты	
	X	Y
2818	620318.120	1407962.67
3798	620199,025	1407677,718
4496	620301,393	1407503.111

Координаты точек поворотных углов:

Проектируемая охранная зона линейного объекта канализация, расположенная на земельном участке с кадастровым номером 23:19:0000000:550 предназначенном для сервитута.

№п.п	КООРДИНАТЫ X	Y	dX	dY	Румб		Расстояние	Дир угол
н1	621484,53	1406035,04						
н2	621484,53	1406039,04	0,00	4,00	ЮВ	89,59	4,00	90,01
н3	621469,89	1406040,02	-14,64	0,98	ЮВ	3,5	14,67	176,1
н62	621469,97	1406036,02	0,08	-4,00	СЗ	88,51	4,00	271,09
н1	621484,53	1406035,04	14,56	-0,98	СЗ	3,51	14,59	356,09
Площадь 58 кв.м.								

Проектируемая охранная зона линейного объекта канализация, расположенная на земельном участке с кадастровым номером 23:19:0000000:663 предназначенном для сервитута.

№п.п	КООРДИНАТЫ X	Y	dX	dY	Румб		Расстояние	Дир угол
н56	621464,82	1406251,16						
н7	621468,96	1406256,22	4,14	5,06	СВ	50,43	6,54	50,43
н8	621470,47	1406305,70	1,51	49,48	СВ	88,15	49,50	88,15
н54	621466,64	1406312,61	-3,83	6,91	ЮВ	61	7,90	119
н55	621469,10	1406307,52	2,46	-5,09	СЗ	64,12	5,65	295,48
н56	621464,82	1406251,16	-4,28	-56,36	ЮЗ	85,39	56,52	265,39
Площадь 142 кв.м.								

Изм.	Колу	Лист	№ док.	Подп.	Дата
------	------	------	--------	-------	------

Д 2329/1903/000183-III

Лист

43

Проектируемая охранная зона линейного объекта канализация, расположенная на образуемом земельном участке: ЗУ1

№п.п	КОординаты X	Y	dX	dY	Румб		Расстояние	Дир. угол
н3	621469,89	1406040,02						
н4	621465,31	1406040,33	-4,58	0,31	ЮВ	3,52	4,59	176,08
н5	621465,91	1406071,76	0,60	31,43	СВ	88,54	31,44	88,54
н6	621466,37	1406136,59	0,46	64,83	СВ	89,36	64,83	89,36
н7	621468,96	1406256,22	2,59	119,63	СВ	88,46	119,66	88,46
н56	621464,82	1406251,16	-4,14	-5,06	ЮЗ	50,43	6,54	230,43
н57	621463,29	1406169,82	-1,53	-81,34	ЮЗ	88,55	81,35	268,55
н58	621462,37	1406136,59	-0,92	-33,23	ЮЗ	88,25	33,24	268,25
н59	621462,04	1406089,40	-0,33	-47,19	ЮЗ	89,36	47,19	269,36
н60	621461,32	1406051,98	-0,72	-37,42	ЮЗ	88,54	37,43	268,54
н61	621461,28	1406036,61	-0,04	-15,37	ЮЗ	89,51	15,37	269,51
н62	621469,97	1406036,02	8,69	-0,59	СЗ	3,53	8,71	356,07
н3	621469,89	1406040,02	-0,08	4,00	ЮВ	88,51	4,00	91,09
Площадь 883 кв.м.								

Лист 44

Изм.	Кол.у	Лист	№док.	Подп.	Дата

Д 2329/1903/000183-III

Лист

44

. Проектируемая охранная зона линейного объекта канализация, расположенная на образуемом земельном участке: ЗУ2

№п.п	X	Y	dX	dY	Румб		Расстояние	Дир угол
н54	621466,64	1406312,61						
н55	621469,10	1406307,52	2,46	-5,09	СЗ	64,12	5,65	295,48
н8	621470,47	1406305,70	1,37	-1,82	СЗ	53,02	2,28	306,58
н9	621470,87	1406318,85	0,40	13,15	СВ	88,15	13,16	88,15
н10	621471,29	1406332,60	0,42	13,75	СВ	88,15	13,76	88,15
н11	621483,35	1406327,32	12,06	-5,28	СЗ	23,39	13,17	336,21
н12	621649,36	1406258,90	166,01	-68,42	СЗ	22,24	179,56	337,36
н13	621655,01	1406272,79	5,65	13,89	СВ	67,52	15,00	67,52
н14	621737,45	1406236,43	82,44	-36,36	СЗ	23,48	90,10	336,12
н15	621906,43	1406161,79	168,98	-74,64	СЗ	23,5	184,73	336,1
н16	621907,59	1406164,64	1,16	2,85	СВ	67,51	3,08	67,51
н17	621923,11	1406157,64	15,52	-7,00	СЗ	24,17	17,03	335,43
н18	621965,03	1406195,34	41,92	37,70	СВ	41,58	56,38	41,58
н19	621972,25	1406187,29	7,22	-8,05	СЗ	48,07	10,81	311,53
н20	622047,38	1406254,77	75,13	67,48	СВ	41,56	100,99	41,56
н21	622018,87	1406320,18	-28,51	65,41	ЮВ	66,27	71,35	113,33
н22	622046,14	1406334,76	27,27	14,58	СВ	28,08	30,92	28,08
н23	622075,18	1406352,02	29,04	17,26	СВ	30,44	33,78	30,44
н24	622135,09	1406388,55	59,91	36,53	СВ	31,22	70,17	31,22
н25	622136,45	1406388,34	1,36	-0,21	СЗ	8,47	1,38	351,13
н26	622137,57	1406389,00	1,12	0,66	СВ	30,31	1,30	30,31

Изм.	Колу	Лист	№ док.	Подп.	Дата

Д 2329/1903/000183-III

Лист
45

н52	621470,07	1406336,74	-14,38	5,57	ЮВ	21,1	15,42	158,5
53	621667,45	1406337,16	197,38	0,42	СВ	0,07	197,38	0,07
н54	621466,64	1406312,61	-200,81	-24,55	ЮЗ	6,58	202,31	186,58

Площадь 1240 кв.м.

Распределение площадей земельных участков, предполагаемых к временному занятию на период строительства линейного объекта.

№ п/п	Образуемый земельный участок	Площадь образуемого земельного участка, кв.м.	Характеристика участка
1	23:19:0000000:ЗУ1	883	Категория земель: земли населенных пунктов; Действующее право: государственная собственность; Фактическое использование: земли муниципального образования Ленинградский район Действующие обременения:-----
2	23:19:0000000:ЗУ2	1240	Категория земель: земли населенных пунктов; Действующее право: государственная собственность; Фактическое использование: земли муниципального образования Ленинградский район Действующие обременения:-----

Распределение площадей земельных участков, предполагаемых к временному занятию на период строительства линейного объекта.

№ п/п	Образуемый земельный участок	Площадь образуемого земельного участка, кв.м.	Характеристика участка
1	23:19:0000000:663	142	Проектируемая охрannая зона линейного объекта канализация, расположенная на земельном участке с кадастровым номером 23:19:0000000:663 предназначенном для сервитута
2	23:19:0000000:550	58	Проектируемая охрannая зона линейного объекта канализация, расположенная на земельном участке с кадастровым номером 23:19:0000000:663 предназначенном для сервитута

Име. Неподл. Подп. и дата. Взам. инв.

Изм.	Колу.	Лист	№ док.	Подп.	Дата
------	-------	------	--------	-------	------

Д 2329/1903/000183-III

Лист 47

