

Муниципальное бюджетное дошкольное образовательное
учреждение детский сад № 12 «Казачок»

Отчет
о результатах самообследования
МБДОУ детский сад №12 «Казачок»
за 2014-2015 учебный год

п. Персиановский 2015

Введение

Процедуру самообследования МБДОУ детский сад № 12 «Казачок» регулируют следующие **нормативные документы и локальные акты:**

✚ Федеральный закон «Об образовании в Российской Федерации» №273-ФЗ от 29.12.2012г. (ст.28 п. 3, 13, ст.29 п.3);

✚ Постановление Правительства Российской Федерации № 582 от 10.07.2013г. «Об утверждении Правил размещения на официальном сайте образовательной организации в информационно-телекоммуникационной сети «Интернет» и обновления информации об образовательной организации»;

✚ Приказ Министерства образования и науки Российской Федерации №462 от 14.06.2013г. «Об утверждении Порядка проведения самообследования образовательных организаций»;

✚ Приказ Министерства образования и науки Российской Федерации №1324 от 10.12.2013г. "Об утверждении показателей деятельности образовательной организации, подлежащей самообследованию";

✚ Положение о порядке подготовки и организации проведения самообследования.

Информационная открытость образовательной организации определена статьёй 29 Федерального закона от 29.12.2012 г. № 273-ФЗ «Об образовании в Российской Федерации» и пунктом 3 Правил размещения на официальном сайте образовательной организации в информационно-телекоммуникационной сети «Интернет» и обновления информации об образовательной организации, утвержденных Постановлением Правительства Российской Федерации от 10.07.2013 г. № 582.

Цель самообследования - обеспечение доступности и открытости информации о состоянии развития организации на основе анализа показателей, установленных федеральным органом исполнительной власти, а также подготовка отчета о результатах самообследования.

Задачи самообследования:

- получение объективной информации о состоянии образовательного процесса в образовательной организации
- выявление положительных и отрицательных тенденций в образовательной деятельности;
- установление причин возникновения проблем и поиск путей их устранения.

В процессе самообследования проводится оценка:

- образовательной деятельности;
- системы управления организацией;
- содержания и качества образовательного процесса организации ;
- качества кадрового, учебно-методического, библиотечно-информационного обеспечения, материально-технической базы;
- функционирования внутренней системы оценки качества образования.

А также - анализ показателей деятельности организации, подлежащей самообследованию, устанавливаемых федеральным органом исполнительной власти, осуществляющим функции по выработке государственной политики и нормативно-правовому регулированию в сфере образования.

Процедура самообследования включает в себя следующие **этапы:**

- планирование и подготовку работ по самообследованию;
- организацию и проведение самообследования;
- обобщение полученных результатов и на их основе формирование отчета;
- рассмотрение отчета органом управления организации, к компетенции которого относится решение данного вопроса.

В соответствии с целями и задачами самообследования выполняет **ряд функций:**

- оценочная функция - осуществление с целью выявления соответствия оцениваемых параметров нормативным и современным параметрам и требованиям;
- диагностическая функция - выявление причин возникновения отклонений состояния объекта изучения и оценивания нормативных и научно обоснованных параметров, по которым осуществляется его оценка (самооценка);
- прогностическая функция - оценка (самооценка) последствий проявления отклонений для самого оцениваемого объекта и тех, с которыми он вступает во взаимодействие.

Методика самообследования предполагает использование целого комплекса разнообразных методов, которые целесообразно выделить в две группы:

- пассивные (наблюдение, количественный и качественный анализ продуктов деятельности и т.п.)
- ✚ активные (анкетирование, собеседование, тестирование).

Состав комиссии, ответственной за организацию и проведение самообследования в МБДОУ детский сад № 12

Ф.И.О	Должность
Бахурец С.Н.	Заведующий

I. Аналитическая часть.

1.1. Общие сведения об образовательной организации. Организационно-правовое обеспечение образовательной деятельности.

Муниципальное бюджетное дошкольное образовательное учреждение детский сад № 12 «Казачок» был открыт в 1988 году; после капитального ремонта - в 2015 году и располагается по адресу: 346493 Ростовская область, Октябрьский район, п.Персиановский, ул.Майская, 21 а, т. 8-863-60-3-69-80

Учредительная принадлежность: Отдел образования Администрации Октябрьского района Ростовской области

Тип учреждения : образовательный

Фактический адрес: 346493 Ростовская область, Октябрьский район, п.Персиановский, ул.Майская, 21

Полное наименование учреждения: муниципальное бюджетное дошкольное образовательное учреждение детский сад №12 «Казачок»

Сокращённое наименование Учреждения: МБДОУ детский сад № 12 «Казачок»

Учреждение является юридическим лицом, имеет в оперативном управлении обособленное имущество, счёт в финансовых органах местного самоуправления, круглую печать со своим полным наименованием Лицензия на право ведения образовательной деятельности : №3151 от 28.12.2012 г. Срок действия – бессрочно.

Режим работы: с 07.00 часов до 19.00 часов, длительность - 12 часов, суббота-воскресенье: выходной.

Образовательную деятельность учреждения регламентируют следующие локальные акты:

- ✚ Устав муниципального бюджетного дошкольного образовательного учреждения детский сад № 12 ;
- ✚ Образовательная программа МБДОУ детский сад № 12;
- ✚ Годовой план работы учреждения;

1.2. Система управления.

Управление учреждением осуществляется в соответствии с Федеральным законом «Об образовании в Российской Федерации», на основании Устава с соблюдением принципов **единоначалия и самоуправления.**

I направление – **общественное управление**

II направление – **административное управление**

Формами самоуправления учреждения являются

- Общее собрание работников;
- Педагогический Совет;
- Совет родителей

В соответствии с Уставом МБДОУ детский сад №12 в целях совершенствования руководства и контроля за деятельностью учреждения между членами администрации и заведующим распределены полномочия и ответственность за выполнение управленческих функций, которые на начало учебного года утверждены приказом.

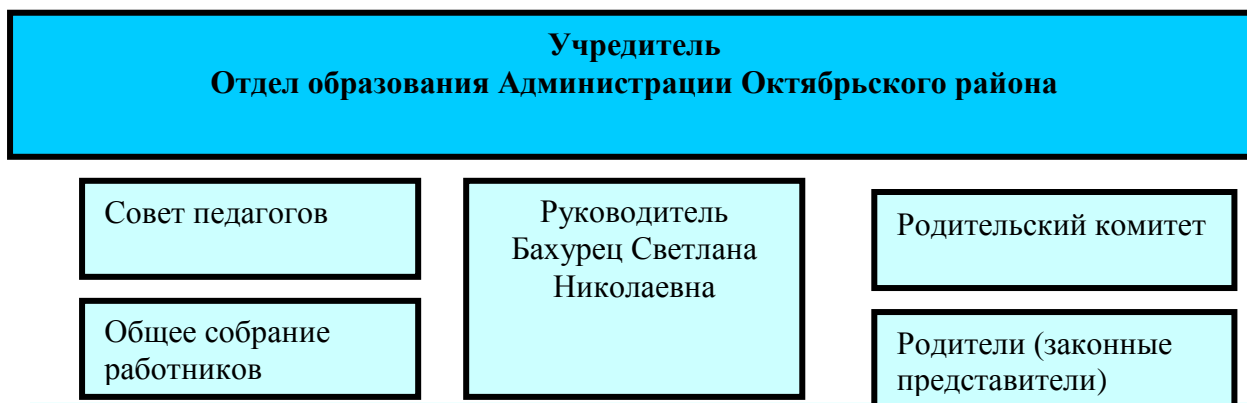
Общее руководство учреждением осуществляет общее собрание работников, вопросы его компетенции определяются Уставом МБДОУ детский сад № 12.

Непосредственное управление учреждением осуществляет заведующий Бахурец Светлана Николаевна. Стаж педагогической работы – 32 года, в должности руководителя 2 года.

Основные вопросы по управлению учреждением решаются на оперативных совещаниях административного аппарата, которые проводятся ежемесячно. Текущие проблемы – на пятиминутках еженедельно.

Основными задачами Педагогического совета, общего собрания коллектива, Совета родителей являются непосредственное участие в управлении учреждением, выбор стратегических путей развития учреждения и подготовка управленческих решений, входящих в компетенцию того или иного органа. Их функции и направления деятельности прописаны в соответствующих положениях.

Структура управления ДОУ



1.3. Условия приема воспитанников в ДОУ

Прием в ДОУ осуществляется в соответствии с Правилами приема на обучение по образовательным программам дошкольного образования в МБДОУ детский сад № 12 .

Отношения между родителями воспитанников и законными представителями строятся на договорной основе.

Принято в течение 2014-2015 учебного года: 25 детей.

Общее количество групп – 4,

Общее количество воспитанников в настоящее время –90 детей.

МБДОУ детский сад №12 осуществляет свою деятельность в соответствии:

- Конституция Российской Федерации,
- Конвенция «О правах ребенка»,
- Федеральный закон «Об образовании в Российской Федерации»,
- иные законы Российской Федерации,
- указы и распоряжения Президента Российской Федерации,
- постановления и распоряжения Правительства Российской Федерации,
- законодательные и иные правовые акты государственных органов,
- нормативные правовые акты органов местного самоуправления,
- Устав ДОУ
- Санитарно-эпидемиологическими правилами и нормативами СанПиН

2.4.1.3049-13

1.4. Организация учебного процесса.

В течение учебного года деятельность ДОУ была направлена на обеспечение непрерывного, всестороннего и своевременного развития ребенка. Организация учебно-воспитательного процесса строилась на педагогически обоснованном выборе программ (в соответствии с лицензией), обеспечивающих получение образования, соответствующего государственным стандартам:

Направления и задачи	Программа
Познавательное - речевое развитие	«От рождения до школы» Н.Е.Вераксы, Т.С.Коморовой, М.А.Васильевой .
Художественно-эстетическое развитие	
Социально - личностное развитие	
Физическое развитие	.

Особенности образовательного процесса.

Группы функционируют в режиме 5 дневной рабочей недели.

Образовательный процесс осуществляется по двум режимам в каждой возрастной группе: с учетом теплого и холодного периода года.

Созданы все условия для разностороннего развития детей с 3 до 7 лет - детский сад оснащен оборудованием для разнообразных видов детской деятельности в помещении и на участках.

Все компоненты развивающей предметной среды детского сада включают оптимальные условия для полноценного физического, эстетического, познавательного и социального развития детей. В ДОУ функционирует 4 групп (соответственно 4 групповых помещений, 4 спален, 4 теневых навесов на прогулочных участках). В наличии: методический кабинет, медицинский кабинет, (включая процедурный, изолятор), спортивная площадка.

Создана современная информационно-техническая база: компьютер, музыкальный центр, магнитофоны, телевизор, видео- и аудио - материалы для работы с детьми и педагогам.

Непосредственная образовательная деятельность (НОД) с 8.30 часов.

Продолжительность НОД:

в младшей группе (дети от 2 до 3 лет) – 8 – 10 минут;

во второй младшей группе (дети от 3 до 4 лет) – 15 минут;

в средней группе (дети от 4 до 5 лет) – 20 минут;

в старшей группе (дети от 5 до 6 лет) – 25 минут;

в подготовительной к школе группе (дети от 6 до 7 лет) – 30 минут.

В середине НОД педагоги проводят физкультминутку. Предусмотрены перерывы длительностью 10 минут.

Общий объем обязательной части программы составляет не менее 60% времени и рассчитан в соответствии с возрастом воспитанников, основными направлениями их развития, спецификой дошкольного образования и включает время, отведенное на:

образовательную деятельность, осуществляемую в процессе организации различных видов детской деятельности; образовательную деятельность, осуществляемую в ходе режимных моментов; самостоятельную деятельность; взаимодействие с семьями детей.

Режим деятельности ДОО является гибким и строится в зависимости от социального заказа родителей, наличия специалистов, педагогов, медицинского работника.

Медицинское обслуживание

- обеспечивается медсестрой МБОУ СОШ №61, которые наряду с администрацией и педагогическим персоналом несет ответственность за проведение лечебно-профилактических мероприятий, соблюдение санитарно-гигиенических норм, режим и качество питания воспитанников.

Динамика состояния здоровья воспитанников, меры по охране и укреплению здоровья.

Реализуя мониторинг здоровья и с целью профилактики заболеваемости детей в течение учебного года воспитатели совместно с медицинской службой отслеживали:

- посещение узких специалистов детьми, состоящими на учёте;
- отслеживание реализации рекомендаций узких специалистов;
- контроль медицинской службы ДОО за исполнением рекомендаций детям, пришедшим в детский сад после болезни.

Один из самых важных показателей – это динамика заболеваемости воспитанников детского сада.

Заболеваемость детей за 9 месяцев 2014 г. по сравнению с 2013 г. остается практически на том же уровне. Основное число заболеваний являются простудными(95%)- так же, как и в предыдущем, инфекционные заболевания составляют 1% и прочие -4%. Часто болеющих детей – 10. Индекс здоровья составляет 18%-это 26 детей, ни разу не болевших .

Мониторинг показателей состояния здоровья детей в конце учебного года, владения двигательными действиями, физической подготовленности выявил позитивные изменения.

В 2014-2015 учебном году особое внимание уделялось оздоровительным мероприятиям. Укрепление здоровья детей становится ценностным приоритетом всей воспитательно – образовательной работы детского сада не только в плане физического воспитания, но и обучения в целом.

Обеспечение безопасности учреждения.

В МБДОУ созданы условия по организации безопасности образовательного процесса:

В соответствии с Правилами противопожарного режима в Российской Федерации (утв. постановлением Правительства РФ от 25 апреля 2012 г. N 390, нормативно-правовыми актами, ,

В учреждении проделана определенная работа по обеспечению безопасности жизнедеятельности работников, воспитанников во время воспитательно-образовательного процесса.

- Приказом руководителя на начало учебного года назначаются ответственные за организацию работы по охране труда, пожарной безопасности, правилам дорожного движения.
- Своевременно организовано обучение и проверка знаний требований охраны труда вновь поступивших работников учреждения
- Организовано обучение работающих и воспитанников в учреждении мерам обеспечения пожарной безопасности. Проводятся тренировочные мероприятия по эвакуации учащихся и всего персонала.

- Своевременно проводятся инструктажи по охране труда и пожарной безопасности с работниками с обязательной регистрацией в журнале инструктажа по охране труда на рабочем месте.
- Разрабатываются мероприятия по предупреждению травматизма, дорожно-транспортных происшествий, несчастных случаев, происходящих на улице, воде, спортивных мероприятиях и т.д.

Проведен общий технический осмотр здания, проверка сопротивления изоляции электросети и заземления оборудования, проверка исправности электророзеток, электрооборудования, Приобретены моющие и дезинфицирующие средства

- Завезён новый песок в песочницы.

Принимаются меры антитеррористической защищенности:

- заключен договор с вневедомственной охраной на оказание охранных услуг с использованием тревожной кнопки;
- имеется АПС ;
- в ночное время и в выходные дни охрана детского сада осуществляется силами штатных сторожей;
- Разработаны инструкции для должностных лиц при угрозе проведения теракта или возникновении ЧС, Функциональные обязанности ответственного лица на выполнение мероприятий по антитеррористической защите объекта, - два раза в год проводятся инструктажи по антитеррористической безопасности.

Организация питания.

- осуществляется 4-х разовое питание в соответствии с «Примерным 10-дневным меню для организации питания детей от 1,5 до 3-х лет и от 3-х до 7-ми лет в муниципальном дошкольном образовательном учреждении, реализующем общеобразовательные программы дошкольного образования, с 12-ти часовым пребыванием детей» и Санитарно-эпидемиологическими правилами и нормативами СанПиН 2.4.1.3049 – 13.

Контроль организации питания детей в детском саду № 12 осуществляется заведующим.

Основные принципы рациональной организации питания:

- строгое соблюдение времени и интервалов между кормлениями;
- необходимое количество приемов пищи в день;
- правильное количественное и качественное распределение пищи на отдельные приемы;
- соблюдение условий приема пищи и правил поведения ребенка во время еды.

Кадровый потенциал. ДОО укомплектовано педагогическими кадрами.

Количество педагогов – 9

Администрация: заведующая – 1.

Старший воспитатель-0;

Специалисты – 1,

Воспитатели - 8.

В ДОО созданы необходимые условия для профессионального роста сотрудников.

- Существует план переподготовки и аттестации педагогических кадров.
- Ежегодно педагоги повышают свое мастерство в ходе прохождения аттестации, повышения квалификации, участие в различных конкурсах и фестивалях на разных уровнях.

Повышение профессионального мастерства.

В течение учебного года педагоги МБДОУ постоянно повышали свой профессиональный уровень через курсы повышения квалификации, самообразование, показ практической работы с детьми, участие педагогических часов, педагогических советах, семинарах-практикумах, в конкурсах различного уровня.

1. Число педагогических работников:			
Общие сведения	Показатель 2012-2013 год	Показатель 2013-2014 год	Показатель 2014-2015 год
- высшая	-	11%	11%
- первая		11%	11%
- вторая	-		-
- без категории.			-
2. Образовательный уровень педагогов:			
- высшее		18%	18%
- средне- специальное		27%	27%
Неоконченное высшее			
3. Стаж работы педагогов:			
До 5 лет		33%	33%
От 5 до 10 лет		-	-
От 10 до 15 лет		-	-
Более 15 лет		47%	47%
4. Участие педагогов в конкурсах профессионального мастерства			
5. Курсы повышения квалификации:			
		Пирогова С.П., Сафронова В.В., Муравлева А.И. Швачкина А.И. Дзыгарь М.В.	Макеева Е.П., Волкова Н.В. Прокшина Н.В. Семенова Ю.В. Баахурец С.Н. Ковалева Т.Г..

Личностные достижения педагогов ДОУ

Опыт работы педагогического коллектива был представлен на :
районном методическом объединении для музыкальных руководителей на тему:
«Приобщение дошкольников к духовно-нравственному воспитанию. Широкая Масленица»;
районный конкурс «Лучшая творческая группа по ДНВ»- 2 место;
муниципальном этапе областного конкурса по ПДД.

Мониторинг образовательного процесса.

В целях обеспечения комплексного подхода к оценке итоговых и промежуточных результатов освоения основной общеобразовательной программы, на основании Федеральных государственных требований к структуре основной общеобразовательной программы дошкольного образования, утвержденных Приказом Министерства образования и науки Российской Федерации от 23.11.2009 № 655, , был проведен мониторинг освоения основной общеобразовательной программы по образовательным областям.

Анализ результатов показал, что уровень овладения детьми необходимыми знаниями, навыками и умениями по всем образовательным областям, а также уровень развития интегративных качеств воспитанников соответствует возрасту.

ДОУ имеет необходимую материально-техническую базу и предметно-пространственную среду для создания комфортных условий и гармоничного развития детей.

Для полноценного физического развития, охраны и укрепления здоровья детей в ДОУ имеются: площадка, кабинет для медицинского осмотра, , изолятор..

Для познавательного и речевого развития в ДОУ уголок по правилам дорожного движения, в группах – игровые зоны, дидактические и развивающие игры, книги.

Для социально-коммуникативного развития – игровое оборудование в группах и на участках, центр сюжетной игры..

ДОУ оснащено оборудованием для разнообразных видов детской деятельности в помещении и на участках. В группах имеется игровой материал для познавательного развития детей всех возрастных групп, музыкального развития, для продуктивной и творческой деятельности, доля сюжетно-ролевых игр; игрушки и оборудование для игр во время прогулок; оборудование для физического, речевого, интеллектуального развития; игры,. Созданы условия для совместной и индивидуальной деятельности детей.

В ДОУ создана четко продуманная и гибкая структура управления в соответствии с целями и содержанием работы учреждения, направленными на разумное использование самоценного периода дошкольного детства для подготовки ребенка к обучению в школе и самостоятельной жизни. Все функции управления (прогнозирование, планирование, организация, регулирование, контроль, анализ, коррекция, стимулирование) обоснованы любыми изменениями содержания работы ДОУ и направлены на достижение оптимального результата.

Образовательный процесс в ДОУ осуществляют: заведующая, воспитатели, музыкальный руководитель. Медицинское сопровождение образовательного процесса обеспечивает медицинская сестра.. ДОУ укомплектовано педагогическими кадрами полностью.

Речевое развитие

В ДОУ созданы условия, для речевого развития детей Предметно-развивающая среда включает в себя речевые уголки, где представлен разнообразный материал для речевого развития детей: многофункциональные развивающие игрушки; игры на развитие мелкой моторки, настольно-печатные дидактические игры для формирования и совершенствования грамматического строя речи, для развития навыков звукового и слогового анализа и синтеза, для автоматизации и дифференциации звуков, игры и пособия для обучения грамоте, игрушки и пособия для развития дыхания; настольно-печатных дидактические игры, лото, домино по изучаемым темам, словесные и коммуникативные игры, игры для формирования и совершенствования грамматического строя речи, предметные и сюжетные картинки по изучаемым темам.

Вся проводимая работа дает положительные результаты, об этом показывает проводимая диагностика по развитию речи детей:

Дата проведения диагностики	Уровень развития детей			
	высокий %	Средний %	Низкий %	Оптимальный %
Ноябрь – 2014 г.		48	13	1
Март-апрель – 2015 г		51	21	1

Познавательное развитие

Содержание образовательной области направлено на достижение целей развития у детей познавательных интересов, интеллектуального развития детей посредством сенсорного развития, развития познавательно-исследовательской и продуктивной (конструктивной) деятельности, формирование элементарных математических представлений, формирование целостной картины мира, расширение кругозора детей.

Работа по познанию строиться на основе основной образовательной программы .

В каждой возрастной группе создана предметно-развивающая среда: по ФЭМП. Изготовлены игры на смекалку, логические игры, задачи, игры с множествами и числами,

игры с точками, линиями, фигурами, кубики с цифрами, игры на составление целого из частей, лабиринты и другой занимательный материал, который воспитатели используют на занятиях и блоке совместной деятельности для закрепления математических знаний. Весь материал расположен в доступном для детей месте и постоянно обновляется.

При проведенной ежегодной диагностики по формированию математических представлений дети показали не плохие результаты:

Дата проведения диагностики	Уровень развития детей			
	высокий %	Средний %	Низкий %	Оптимальный %
Ноябрь – 2014 г.	26	57	17	-
Март-апрель – 2015 г	48,5	50,5	-	1

Проанализировав результаты можно отметить, что дети постепенно овладевают знаниями и умениями математических представлений и у детей формируются соответствующие знания, об этом говорят результаты проведенной диагностики.

Художественно-эстетическое развитие

Работа в ДОУ по художественно-эстетическому воспитанию детей проходила через различные формы работы с детьми: непосредственно образовательную, совместную деятельность педагога с детьми, наблюдения, беседы, выставки детских работ, дидактические игры, чтение художественной и познавательной литературы.

На основании наблюдений за деятельностью педагогов при посещении образовательной и совместной деятельности педагога с детьми отмечается следующее: педагоги используют разнообразные методы и приемы изобразительной деятельности, которые носят развивающий характер, побуждают детей к творчеству: методы, направленные на приобретение умения изображать, методы, обеспечивающие прочное усвоение технических навыков, методы, применяемые при декоративной работе, методы, применяемые при изображении сюжета, метод контрастных сопоставлений.

В детском саду созданы условия для развития художественно-творческих способностей детей. В непосредственно образовательной деятельности по художественному творчеству педагоги создают необходимые условия для самореализации каждого ребенка, проявления творческого подхода при выполнении заданий. С этой целью детям предоставляется возможность использовать различные материалы: краски, гуашь, карандаши, фломастеры, воск, и т.д. в образовательной деятельности.

В каждой возрастной группе имеются уголки творчества, представленные разнообразием материалом и пособий по рисованию, лепке, аппликации, ознакомлению с искусством. Во всех группах центры художественного творчества расположены доступно, эстетично оформлены, подвижны.

Результаты проведенной работы показывает диагностика:

Дата проведения диагностики	Уровень развития детей			
	высокий %	Средний %	Низкий %	Оптимальный %
Ноябрь – 2014 г.	44,4	31,8	2,4	21,4
Март-апрель – 2015 г	54	21	0,4	24,6

Анализ выполнения программы показал, что увеличилось число детей с высоким уровнем и очень снизилось детей с низким уровнем и в основном этот уровень показали дети младшего и среднего возраста. В целом можно оценить и отметить, что с детьми

проводилась систематическая и последовательная работа, педагоги сумели заинтересовать детей к данному творчеству, просмотренные работы показали как дети постепенно обучались технике рисования. Проведенные итоговые занятия показали, что дети сумели проявить свое творчество по своим способностям, никто из детей не отказывался от выполнения работы, дети самостоятельно смогли создать свой сюжет.

Музыка

Работа строится в соответствии с федеральными государственными требованиями, направлена на достижение цели развития музыкальности детей, способности эмоционально воспринимать музыку через решение следующих задач: развитие музыкально-художественной деятельности, приобщение к музыкальному искусству

В ДОУ созданы условия по музыкальному воспитанию детей, имеются муз. инструменты, музыкальные игрушки, которые обеспечивают процесс развития творческой активности, эмоциональной отзывчивости, музыкальных способностей детей.

Анализируя данный результат выполнения программы по музыкальному воспитанию у детей имеются определенно результаты, но не все умеют проявить себя в творческой деятельности, а это в основном не проявили себя вновь пришедшие дети в 1 младшую и в среднюю группу- у детей не достаточно развит музыкально- ритмический слух, нет навыков в танцевальных движениях.

Социально-коммуникативное развитие

Содержание направлено на достижение целей формирования основ безопасности собственной жизнедеятельности и формирования предпосылок экологического сознания (безопасности окружающего мира) через решение следующих задач:

формирование представлений об опасных для человека и окружающего мира природы ситуациях и способах поведения в них;

приобщение к правилам безопасного для человека и окружающего мира природы поведения;

передачу детям знаний о правилах безопасности дорожного движения в качестве пешехода и пассажира транспортного средства;

формирование осторожного и осмотрительного отношения к потенциально опасным для человека и окружающего мира природы ситуациям.

Дата проведения диагностики	Уровень развития детей			
	высокий %	Средний %	Низкий %	Оптимальный %
Ноябрь – 2014 г.	36,2	37,3	9,9	0,7
Март-апрель – 2015 г	32,6	40,1		27,3

Физическое развитие

Работа по направлению «Здоровье» направлено на достижение целей охраны здоровья детей и формирования основы культуры здоровья через сохранение и укрепление физического и психического здоровья детей, воспитание культурно-гигиенических навыков, формирование начальных представлений о здоровом образе жизни.

Дата проведения диагностики	Уровень развития детей			
	высокий %	Средний %	Низкий %	Оптимальный %
Ноябрь –	19	57	24	

2014 г.				
Март-апрель – 2015 г	20	59	22	

Взаимодействие с семьями воспитанников.

В течение года коллектив ДОО продолжал работать по одному из направлений «Совершенствование работы с родителями в свете модернизации образовательного процесса». С целью выявления условий, способствующих достижению оптимальных результатов воспитания, обучения и развития в совместной деятельности семьи и ДОО был проведён тематический контроль. В ходе контроля было выявлено следующее, что во всех группах имеются материалы для работы с родителями. Все они систематизированы, хранятся в папках и соответствуют эстетическим требованиям. Так же продолжают пополняться рубрики «Наша безопасность», «Родителю на заметку».

Уровень профессионального мастерства педагогов определяется отношением семьи к детскому саду, к самим педагогам и их требованиям. Только при условии положительных результатов всей педагогической работы с дошкольниками, родители начнут доверять рекомендациям воспитателей и охотно пойдут с ними на контакт.

В совместной работе детского сада и семьи мы широко используем консультации для родителей, родительские собрания, беседы, тематические выставки, анкетирование.

Широко используется информация в родительских уголках, в папках-передвижках, информационных проспектах, газетах, мини-библиотеках.

Во всех возрастных группах составлены перспективные планы по работе с родителями.

Таким образом, можно сделать вывод, что в дошкольном образовательном учреждении выстроена система сотрудничества с родителями по принципу «педагог-ребёнок-родитель». Представители родительской общественности входят в состав родительского комитета ДОО. Они активно участвуют в общественной жизни дошкольного учреждения. Вышеперечисленные мероприятия показали, что педагогами ведется большая работа по сотрудничеству с семьей, вовлечению родителей в воспитательно-образовательный процесс. Данная работа отражается в планах воспитательно-образовательной работы, где охватываются все виды совместной деятельности детей, родителей и педагогов ДОО, прослеживается интеграция различных образовательных областей.

По отзывам родителей и результатам анкетирования работа ДОО с семьями воспитанников считается эффективной, но необходимо совершенствовать внедрение современных педагогических технологий психолого-педагогического сопровождения семей, больше оказывать предметно-консультативной помощи родителям в воспитании обучении детей.

Результаты мониторинга удовлетворённости образовательными услугами ДОО

2013-2014 уч.г.	87 %
2014-2015 уч. г.	87%

Финансирование.

Финансирование осуществляется согласно плану финансово-хозяйственной деятельности ДОО

Финансовые нормативы затрат на одного воспитанника в 2014 г.:

Стоимость питания 1 ребенка в день (руб.) в среднем	90
---	-----------

Приобретение оборудования

В 2014 г приобретено:
Мебель-49.000 руб.
Швейная машинка-4.000 руб.

Заключение. Перспективы и планы развития

Как и все государственные образовательные учреждения, наш детский сад получает бюджетное нормативное финансирование, которое распределяется следующим образом:

- заработная плата сотрудников;
- услуги связи;
- расходы на коммунальные платежи и содержание здания;
- организация питания.

Однако, размеры бюджетного финансирования недостаточны для развития детского сада и повышения качества образовательного процесса. Поэтому детский сад привлекает внебюджетные средства и добровольные пожертвования от родителей, которые используются на приобретение оборудования для обеспечения воспитательно-образовательного процесса (мебель, игрушки, канцелярские товары, косметический ремонт, и др.).

Таким образом, в процессе реализации годового плана были выявлены проблемы, слабые стороны деятельности ДОУ над которыми необходимо работать в следующем учебном году.

- низкие показатели по разделу «Познавательное развитие», «Художественно-эстетическое развитие» (музыка), «Социально-коммуникативное развитие»;
- не в полной мере решаются вопросы развития общения посредством театральной деятельности у дошкольников;
- остаются нерешёнными отдельные вопросы дифференцированного подхода к детям и индивидуализации процесса обучения;
- не завершена работа по организации предметно-пространственной среды в группах, на территории ДОУ;
- отсутствие денежных средств для оснащения воспитательно-образовательного процесса.