

# РИСК НАПАДЕНИЯ ОБУЧАЮЩИМСЯ НА ОБРАЗОВАТЕЛЬНУЮ ОРГАНИЗАЦИЮ

ПАМЯТКА ДЛЯ ПЕДАГОГОВ В СООТВЕТСТВИИ С НАВИГАТОРОМ ПРОФИЛАКТИКИ

## Рекомендации для классных руководителей и специалистов образовательных организаций.

Если Вы обнаруживаете сочетание нескольких признаков (особенно специфических) и случай подразумевает хотя бы малейшую потенциальную угрозу для жизни и здоровья

**ДЕЙСТВУЙТЕ НЕЗАМЕДЛИТЕЛЬНО ПО СПЕЦИАЛЬНОМУ АЛГОРИТМУ:**

- 1 Экстренное реагирование при непосредственной опасности**  
!!! В случае непосредственной опасности для жизни и здоровья окружающих и самого обучающегося проверьте информацию (если возможно) и немедленно известите руководителя, педагогов и специалистов образовательной организации и правоохранительные органы.
- 2 Профилактическая работа при выявлении потенциально высокого риска**  
Для обсуждения на психолого-педагогическом консилиуме с другими специалистами или педагогическом совете образовательной организации инициируйте углубленное психологическое и социально-педагогическое обследование ребенка с разрешения родителей или законных представителей обучающегося и с согласия самого обучающегося.  
**Рекомендации для педагогов-психологов и социальных педагогов:**
  - Педагог-психолог в ходе обследования ребенка использует надежные и валидные методики для выявления агрессивных и аутоагрессивных тенденций, тревожных и депрессивных состояний обучающегося.
  - Социальный педагог составляет подробную характеристику социальной ситуации обучающегося, выясняет характер взаимодействия и отношений ребенка с одноклассниками, его социально-психологический статус в классе, семейную ситуацию.
  - При разработке программы работы с обучающимся педагогу-психологу и социальному педагогу рекомендуется использовать специализированные методы, методики и технологии (например, методику «Оценка риска и возможностей»), которые позволяют индивидуализировать профилактику.
- 3** Совместно с другими специалистами школы примите решение о дальнейших мерах психолого-педагогического и социально-педагогического характера, разработайте план и программу профилактической работы с подростком. Важно: учащийся и его родители принимают участие в обсуждении.
- 4** При выявлении потенциально высокого риска:
  - обучающийся ставится на профилактический учет;
  - родителям рекомендуется обратиться в медицинскую организацию, специализирующуюся в области психического здоровья детей и подростков, для обследования обучающегося и получения консультации
- 5** В сложных случаях для индивидуализации программы профилактики образовательная организация с согласия родителей может направить обучающегося для прохождения обследования в психолого-медико-педагогической комиссии (ПМПК).
- 6** Дополнительную возможность индивидуализации программы профилактики и непосредственной комплексной консультации учащегося и его родителей в рамках системы образования представляют центры психолого-педагогической и медико-социальной помощи (центры ППМС помощи). Данные обследования могут быть учтены образовательной организацией в работе с подростком.
- 7** В сложных случаях в рамках консилиума организуйте межведомственное взаимодействие для разработки и реализации плана и программы коррекционно-профилактических, коррекционно-реабилитационных и лечебно-профилактических мер для обучающегося с риском совершения общественно опасного деяния: сотрудничество с органами внутренних дел (ПДН - подразделением по делам несовершеннолетних), КДНиЗП, органами опеки и попечительства, социально-реабилитационным центром, медицинскими организациями (профилактический медицинский осмотр и специализированные учреждения детской и подростковой психиатрии).

В процессе реализации плана и программы профилактической работы учитывайте формирование и развитие защитных факторов, способствующих повышению устойчивости к неблагоприятным факторам и снижению риска потенциальной угрозы общественно опасного деяния:

### Индивидуально-психологические факторы защиты

- Высокий интеллектуальный уровень и чувство юмора
- Эмоциональная зрелость
- Широкий круг интересов
- Хорошая успеваемость
- Умение обращаться за помощью
- Внутренний самоконтроль, целеустремленность
- Уважение законов и норм общества, школы, семейных стандартов
- Преданность, эмпатия и близость
- Успешное овладение навыками принятия решений
- Признание и одобрение правильных действий
- Интерес к учебе, духовному росту
- Наличие увлечений



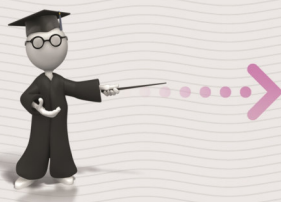
### Социально-средовые факторы защиты

- Наличие любви и заботы в семье
- Доверительные отношения с родителями
- Наличие социальной поддержки
- Поддержка со стороны просоциального взрослого
- Важность взаимоотношений, по крайней мере, с одним взрослым человеком, помимо родителей (учитель, педагог-психолог, социальный педагог и т.д.)
- Общение среди просоциальных сверстников
- Возможность активного участия в работе социальной группы
- Наличие определенных обязанностей и успехов в их выполнении
- Наличие по месту жительства служб социального сопровождения



Вы также можете воспользоваться рекомендациями по взаимодействию с детьми и подростками, представленными в памятке 6 «Делинквентное поведение обучающегося»

КУДА ЕЩЕ  
МОЖНО  
ОБРАТИТЬСЯ  
ПЕДАГОГУ



Всероссийский Детский телефон доверия (бесплатно, круглосуточно)  
**8-800-2000-122**

Психологическое консультирование, экстренная и кризисная психологическая помощь для детей в трудной жизненной ситуации, подростков и их родителей, педагогов и специалистов в организациях Вашего муниципального образования/субъекта Российской Федерации.

Горячая линия «Ребёнок в опасности» Следственного комитета Российской Федерации.

**8-800-100-12-60#1** Бесплатный, круглосуточный номер телефона

КУДА МОЖНО НАПРАВИТЬ РОДИТЕЛЕЙ:

- Портал [Растимдетей.рф](http://Растимдетей.рф) - бесплатная консультационная помощь родителям по вопросам развития, воспитания и образования детей в возрасте от 0 до 18 лет, профилактики социального сиротства.
- Психологический университет для родителей «Быть родителем» - [бытьродителем.рф](http://бытьродителем.рф)