

Научно-исследовательская работа
на тему: «ОСОБЕННОСТИ
ВЗАИМОДЕЙСТВИЯ РОДИТЕЛЕЙ И
ДЕТЕЙ ПОДРОСТКОВОГО ВОЗРАСТА»



Выполнила: *Колесникова Татьяна, 10 кл.,
МБОУ Лицей г. Азова.*

Руководитель: *Катаева Алевтина
Анатольевна, педагог - психолог
МБОУ Лицей г. Азова.*

ВВЕДЕНИЕ



Сложность родительства в современную эпоху связана со сменой идеологических ориентиров в российском обществе, размыванием границ между взрослым и детским миром благодаря телевидению и интернету, а также с отсутствием возможности предсказать будущее нашего общества, а значит и будущее подрастающего поколения. Взрослым, лишенным ориентиров, труднее исполнять роль «правильных» родителей.

Данная научно — исследовательская работа посвящена изучению особенностей взаимодействия родителей и детей — подростков.

Теоретическая часть



Известны различные формы и модели семьи.

В зависимости от характера воспитательного воздействия и возможности адаптации детей из семей в обществе Марина Юрьевна Арутюнян выделяет следующие типы семьи:

- ***традиционная семья*** – в ней воспитывается уважение к авторитету старших; педагогическое воздействие осуществляется сверху вниз;
- ***детоцентрическая*** – в ней главной задачей родителей считается обеспечение благополучного будущего детей;
- ***супружеская*** – в ней главной целью является взаимное доверие, принятие и автономность ее членов.



Большинство авторов выделяют такие параметры взаимодействия родителя с ребенком:

- нетребовательность – требовательность родителя;
- мягкость – строгость родителя;
- автономность – контроль по отношению к ребенку;
- эмоциональная дистанция - эмоциональная близость между родителем и ребенком;
- отвержение – принятие ребенка родителем;
- отсутствие сотрудничества — сотрудничество;
- несогласие – согласие между родителем и ребенком ;
- непоследовательность—последовательность родителя;
- авторитетность родителя;
- удовлетворенность отношениями родителя с ребенком.

Экспериментальная часть



Цель исследования: выявить особенности восприятия подростками, а также их родителями вышеуказанных параметров взаимодействия между ними.

Задачи - выяснить:

- 1) как подростки и их родители воспринимают взаимоотношения между собой;
- 2) на какой именно возраст детей приходится пик изменения взаимоотношений с родителями;
- 3) от чего зависит удовлетворенность отношениями и авторитет родителей;
- 4) на какую модель воспитания ориентируется среднестатистическая лицейская семья.



Контингент: уч-ся 6 «А», 7 «А», 8 «А» и 9 «А» классов МБОУ Лицей г. Азова.

Методы исследования: опрос.

Методики исследования:

- опросник Марковской И.М. «Взаимодействие родитель — ребенок (ВРР)». Для интерпретации данных опросника ВРР можно пользоваться результатами процентильной стандартизации.



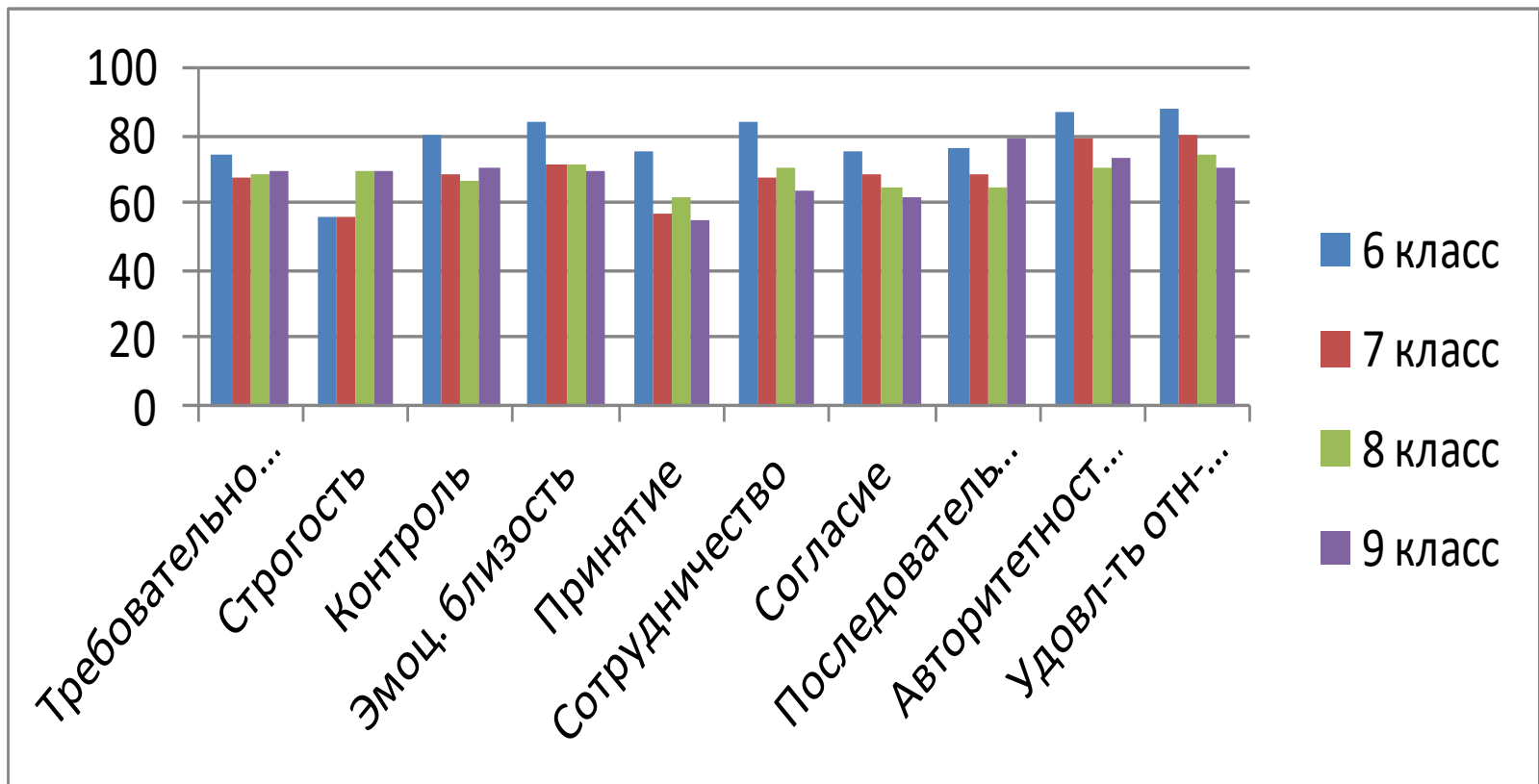
Рабочая гипотеза: на протяжении среднего подросткового возраста происходит снижение авторитета родителей в глазах детей, а также степени удовлетворенности взаимоотношениями вследствие ригидности установок родителей по отношению к взрослеющим детям.

Семьи лицеистов по характеру воспитательного воздействия являются преимущественно традиционными, по классификации Арутюнян М.Ю., в них воспитывается уважение к авторитету старших; педагогическое воздействие осуществляется сверху вниз.

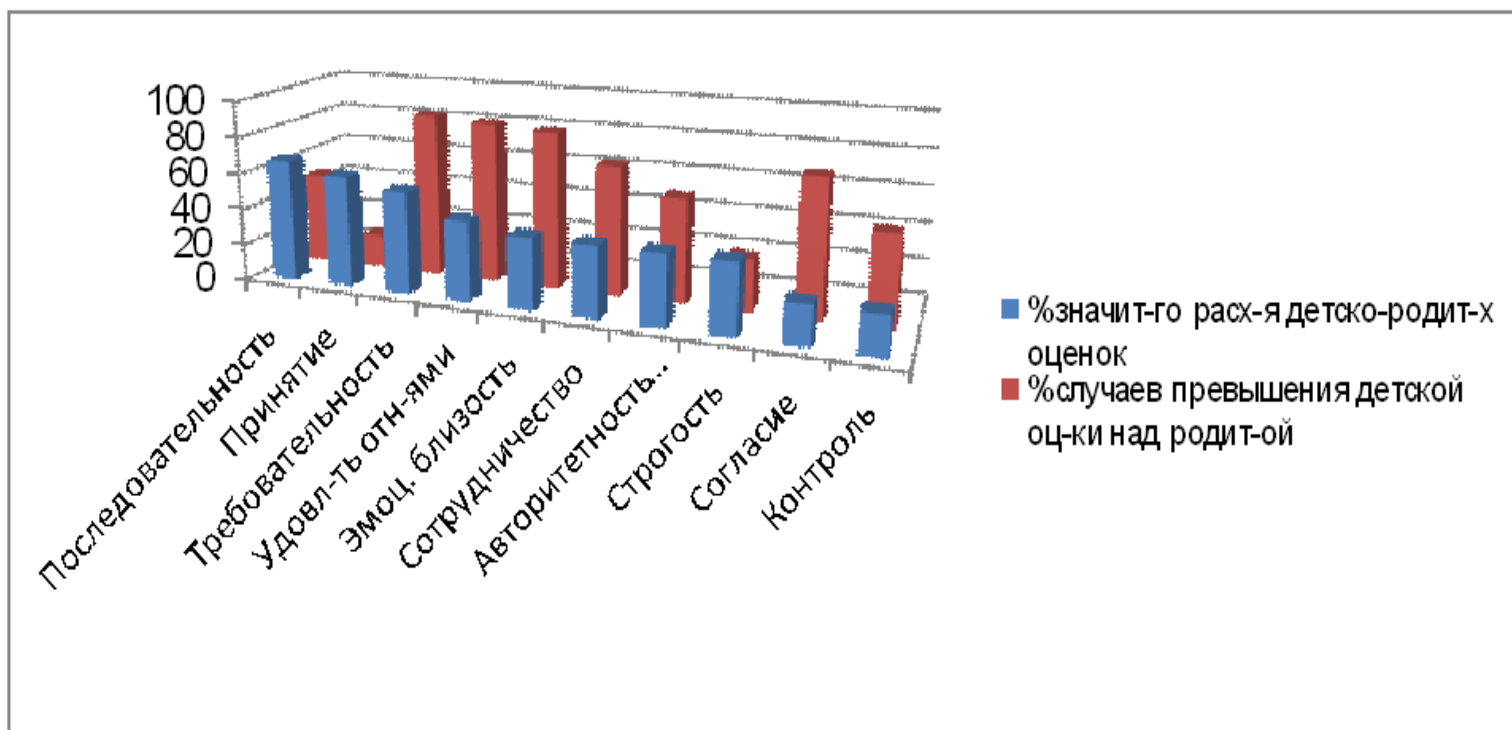
Анализ результатов



1. Рисунок 1 – Диаграмма «Результаты оценки учащимися критериев взаимодействия с родителями».



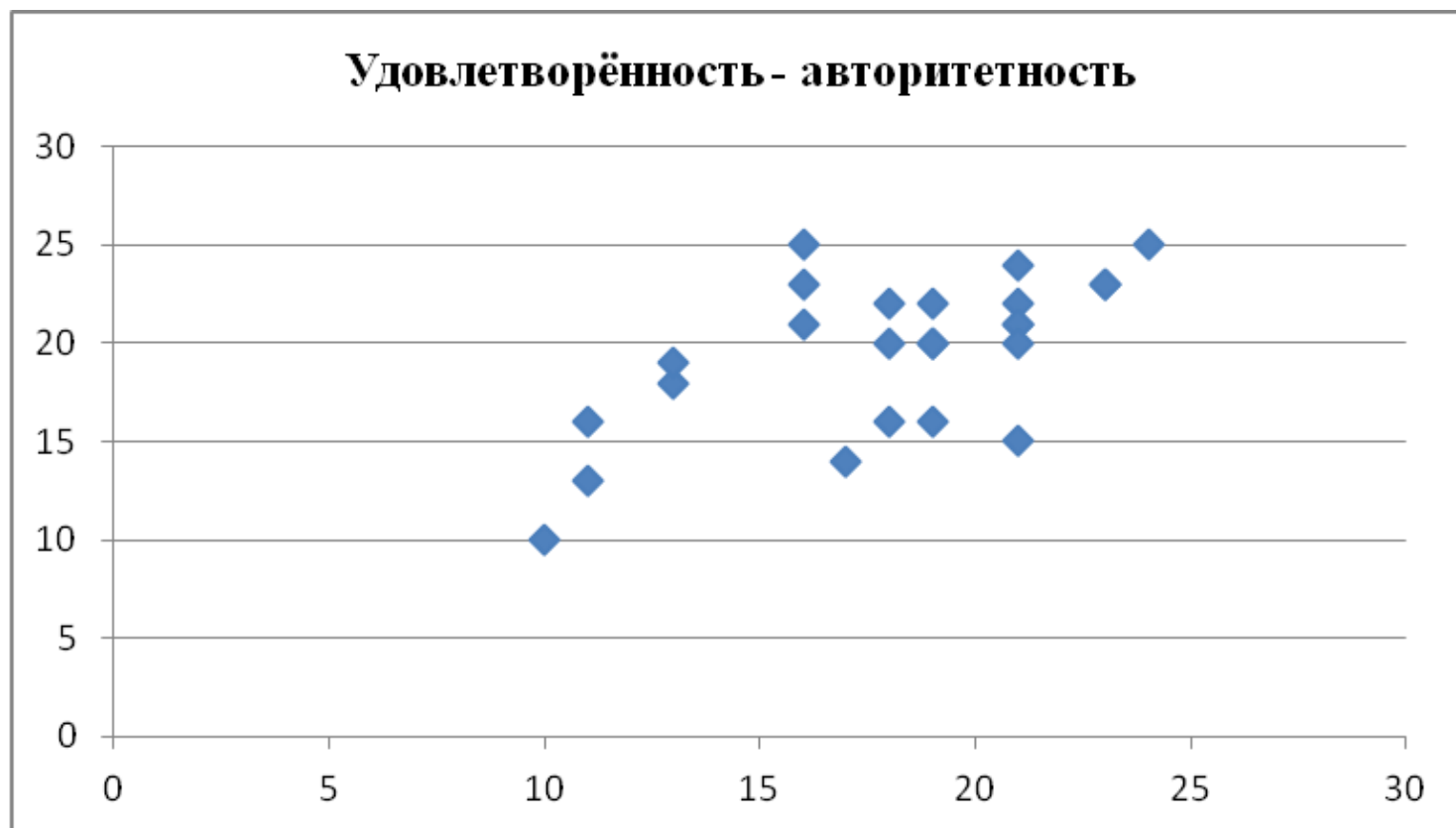
2. Рисунок 2 – Диаграмма «Количество случаев (в %) значительного (в 25 и более процентилях) расхождения оценок учащимися 8 класса и их родителями критериев взаимодействия между ними».



3. Рисунок 3 – «**Диаграмма корреляционной связи удовлетворенности отношениями и эмоциональной близости с родителями**». Коэффициент корреляции равен 0,8.



4. Рисунок 4 – «**Диаграмма корреляционной связи удовлетворенности отношениями и авторитетности родителей**». Коэффициент корреляции равен 0,62.



5. Рисунок 5 – «**Диаграмма корреляционной связи удовлетворенности отношениями с родителями и строгости родителей**». Коэффициент корреляции равен (- 0,51).



6. Таблица 1. Результаты расчета коэффициентов корреляции между критериями взаимодействия на основе сырых оценок по результатам опроса учащихся 8 «А» класса.



Примечание: значение коэффициента корреляции менее 0,3 – слабая связь; 0,3-0,7 – средняя; 0,7-0,8 – сильная; 0,9 и более – весьма сильная связь между изучаемыми переменными величинами.

	Треб- ть	Строг ость	Контр оль	Эмоц. олизо сть	Приня тие	Сотр- во	Согла сие	После д-ть
Коэф. кор. Удовл -ть отн- ями	-0,34	<u>-0,51</u>	-0,29	<u>0,8</u>	0,77	0,52	0,43	0,12

7. Рисунок 6 – «Диаграмма корреляционной связи авторитетности родителей и сотрудничества с ними». Коэффициент корреляции равен 0,6.



8. Таблица 2. Результаты расчета коэффициентов корреляции между критериями взаимодействия на основе сырых оценок по результатам опроса учащихся 8 «А» класса.



	Треб- ть	Строг ость	Контр оль	Эмоц. близо сть	Прин ятие	Сотр- во	Согла сие	После д-ть
Кэф. кор. Автор ИТ-ТЬ	0,06	-0,21	-0,03	0,56	0,57	<u>0,60</u>	0,45	-0,12

9. Таблица 3. Динамика количества оценок учащимися 6-9 кл. критериев взаимодействия с матерью/ отцом, составляющих 50 и более процентов.



Критерии взаимодействия	Гендерный признак	Количество (в %) оценок отношений с матерью/отцом, составляющих 50 и более процентов				
		6 «А»	7 «А»	8 «А»	9 «А»	6 - 9 кл./6, 7, 9 кл.
Среднестатистические показатели степени распространенности традиционного воспитания в семьях, по оценкам уч-ся	Мальчики	90,1/92	81,9/78,9	80,7/-	92,7/90,2	86,4/87
	Девочки	87/86,4	75,3/74	79,3/-	73,9/73,8	78,8/78,1
	Общие средние показатели	$(88,6+89,2)/2=88,9$	$(78,6+76,5)/2=77,6$	80/-	$(83,3+82)/2=82,7$	$(82,6+82,6)/2=82,6$



10. Рисунок 7 – Среднестатистические показатели степени распространенности традиционного воспитания в семьях, по оценкам учащихся 6-9 классов (в основе - количество оценок критериев взаимодействия в 50 и более процентилях).



Выводы



- Заданные в исследовании критерии взаимодействия между родителями и детьми-подростками получили достаточно высокую оценку со стороны детей.
- Существенное снижение абсолютных показателей всех за исключением одного критериев взаимодействия с родителями в 7 классе по сравнению с 6 классом (несмотря на то, что исследование не является пролонгированным в этой части) может служить свидетельством того, что именно на период обучения в 7 классе приходится пик изменения взаимоотношений подростков и их родителей.



- **Восьмиклассники воспринимают родителей гораздо более требовательными, последовательными, эмоционально близкими, принимающими, сотрудничающими, строгими, контролирующими и авторитетными, чем сами родители. Помимо этого, дети намного больше удовлетворены взаимоотношениями с родителями, степенью согласия, чем родители.**
- **Существенные расхождения в детско-родительских оценках свидетельствуют о наличии возможных проблем в отношениях между родителями и детьми и могут служить основанием для дальнейшей психологической работы с семьями.**



- **Удовлетворенность восьмиклассников отношениями с родителями положительно коррелирует с эмоциональной близостью и принятием, а также с авторитетностью, сотрудничеством и согласием и отрицательно коррелирует со строгостью родителей.**
- **В свою очередь, авторитетность родителей положительно коррелирует в средней степени с сотрудничеством, принятием, эмоциональной близостью и согласием.**



- **Среднестатистическая лицейская семья тяготеет к традиционной по характеру воспитательных воздействий модели, в которой сильна власть родителей и управление осуществляется сверху вниз, по классификации М.Ю. Арутюнян. Именно такой воспринимают ее подростки независимо от гендерных различий и от того, в 6-ом, 7-ом, 8-ом или 9-ом классе они учатся.**

ЗАКЛЮЧЕНИЕ



- В результате исследования подтвердилась гипотеза о том, что на протяжении среднего подросткового возраста происходит снижение авторитета родителей в глазах детей, а также степени удовлетворенности взаимоотношениями. Семьи лицеистов по характеру воспитательного воздействия являются преимущественно традиционными, по классификации Арутюнян М.Ю.. Это подтверждает мнение ученых РАН о том, что в период кризисов возрастает роль и значение семьи как важного буфера между индивидом и социальными переменами, что современная российская семья проявила себя как весьма функциональная система, обладающая высокой способностью к адаптации в самой различной обстановке [3].
- Исследование имеет большое прикладное значение, так как открывает простор для практической деятельности педагога-психолога образовательного учреждения в работе с семьями обучающихся.

Литература



- 1 Андреева Т.В. «Психология современной семьи».
- 2 Димитров В.П., Борисова Л.И. Методы анализа и оценки в менеджменте качества. Ростов-на-Дону, 2006.
- 3 Здравомыслова О. М. Арутюнян М. Ю. Российская семья на европейском фоне / Институт социально-экономических проблем РАН. М., 1998.
- 4 Малявина С.С. «Психологические проблемы современной российской семьи».
- 5 Марковская И. М. Тренинг взаимодействия родителей с детьми. – СПб.: Речь, 2005.

Спасибо за внимание!