

ПАСПОРТ ДОСТУПНОСТИ

Здания

**Муниципальное автономное учреждение
культуры «Централизованная
библиотечная система»**

**(МАУК «Централизованная библиотечная
система»)**

**по адресу: 671700, Республика Бурятия г.
Северобайкальск. Проспект
Ленинградский дом 5**

2020 г.

СИСТЕМА ДОБРОВОЛЬНОЙ СЕРТИФИКАЦИИ
«МИР, ДОСТУПНЫЙ ДЛЯ ВСЕХ»

Зарегистрирована в едином реестре зарегистрированных систем добровольной сертификации
ФЕДЕРАЛЬНОГО АГЕНТСТВА ПО ТЕХНИЧЕСКОМУ РЕГУЛИРОВАНИЮ И МЕТРОЛОГИИ
регистрационный номер № РОСС RU.К1843.04ЖЖЖ1

СВИДЕТЕЛЬСТВО ОБ АККРЕДИТАЦИИ
№ ЭЦ-04-1600010

Настоящее свидетельство выдано
Региональному общественному фонду инвалидов-
колясочников «Общество без барьеров», ИНН 0323109446
адрес: 670000, Республика Бурятия, г. Улан-Удэ,
ул. Коммунистическая, д. 47 «А» в том, что

Региональный общественный фонд
инвалидов-колясочников
«Общество без барьеров»

Аккредитовано(а) в качестве участника Системы добровольной
сертификации
«МИР, ДОСТУПНЫЙ ДЛЯ ВСЕХ» как

«Экспертный центр»

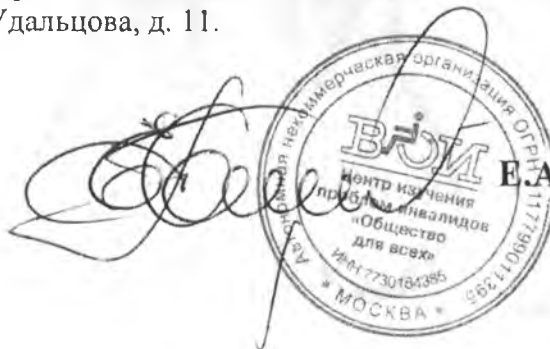
Запись об аккредитации внесена в Реестр Системы добровольной сертификации
«МИР, ДОСТУПНЫЙ ДЛЯ ВСЕХ»

Дата выдачи: 30 ноября 2019 г.

Свидетельство действительно до: 29 ноября 2020 г.

Орган по сертификации Системы добровольной сертификации
«МИР, ДОСТУПНЫЙ ДЛЯ ВСЕХ»
АНО «Центр изучения проблем инвалидов «Общество для всех»
119415, г. Москва, ул. Удальцова, д. 11.
Тел. (495) 935-00-22

Директор



Е.А. Бухаров



ВСЕРОССИЙСКОЕ ОБЩЕСТВО ИНВАЛИДОВ
СИСТЕМА ДОБРОВОЛЬНОЙ СЕРТИФИКАЦИИ
«МИР, ДОСТУПНЫЙ ДЛЯ ВСЕХ»

Зарегистрирована в едином реестре зарегистрированных
систем добровольной сертификации
ФЕДЕРАЛЬНОГО АГЕНТСТВА
ПО ТЕХНИЧЕСКОМУ РЕГУЛИРОВАНИЮ И МЕТРОЛОГИИ
регистрационный номер № РОСС RU.К1843.04ЖЖЖ1

СЕРТИФИКАТ

Эксперта
№ ЭТ-02-1600107

Настоящий сертификат удостоверяет, что

ГОРБАТЫХ ГАЛИНА АЛЕКСЕЕВНА

Сертифицирован(-а) в качестве

Эксперта

в области создания и обеспечения безбарьерной среды
для людей с инвалидностью и маломобильных групп населения

Сертификация осуществлена в соответствии с
Положением о сертификации экспертов
Системы добровольной сертификации Общероссийской общественной организации
«Всероссийское общество инвалидов» «МИР, ДОСТУПНЫЙ ДЛЯ ВСЕХ»

Дата выдачи: 21 октября 2019 г.
Сертификат действителен до: 20 октября 2022 г.

Орган по сертификации Системы добровольной сертификации
«МИР, ДОСТУПНЫЙ ДЛЯ ВСЕХ»
АНО «Центр изучения проблем инвалидов «Общество для всех»
119415, г. Москва, ул. Удальцова, д. 11.
Тел. (495) 935-00-22

Руководитель
Органа по сертификации



Е.А. Бухаров





ВСЕРОССИЙСКОЕ ОБЩЕСТВО ИНВАЛИДОВ
СИСТЕМА ДОБРОВОЛЬНОЙ СЕРТИФИКАЦИИ
«МИР, ДОСТУПНЫЙ ДЛЯ ВСЕХ»

Зарегистрирована в едином реестре зарегистрированных
систем добровольной сертификации
ФЕДЕРАЛЬНОГО АГЕНТСТВА
ПО ТЕХНИЧЕСКОМУ РЕГУЛИРОВАНИЮ И МЕТРОЛОГИИ
регистрационный номер № РОСС RU.К1843.04ЖЖЖ1

СЕРТИФИКАТ

Эксперта
№ ЭТ-02-1600106

Настоящий сертификат удостоверяет, что

КРАСИКОВ НИКОЛАЙ МИХАЙЛОВИЧ

Сертифицирован(-а) в качестве

Эксперта

в области создания и обеспечения безбарьерной среды
для людей с инвалидностью и маломобильных групп населения

Сертификация осуществлена в соответствии с
Положением о сертификации экспертов
Системы добровольной сертификации Общероссийской общественной организации
«Всероссийское общество инвалидов» «МИР, ДОСТУПНЫЙ ДЛЯ ВСЕХ»

Дата выдачи: 21 октября 2019 г.

Сертификат действителен до: 20 октября 2022 г.

Орган по сертификации Системы добровольной сертификации
«МИР, ДОСТУПНЫЙ ДЛЯ ВСЕХ»

АНО «Центр изучения проблем инвалидов «Общество для всех»

119415, г. Москва, ул. Удальцова, д. 11.

Тел. (495) 935-00-22

Руководитель
Органа по сертификации



Е.А. Бухаров





УТВЕРЖДАЮ
Руководитель ОСЗН

« 14 » октября 2020г.

**ПАСПОРТ ДОСТУПНОСТИ
объекта социальной инфраструктуры (ОСИ)
№ 38**

- ИПР Индивидуальная программа реабилитации инвалида (ребенка-инвалида)
МГП Маломобильные группы населения
ОСИ Объект социальной инфраструктуры
ОСЗН Орган социальной защиты населения
СП Свод правил по проектированию и строительству
Формы инвалидности
Г Инвалиды с нарушениями слуха
К Инвалиды, передвигающиеся на креслах-колясках
О (ОДА) Инвалиды с нарушениями опорно-двигательного аппарата
С Инвалиды с нарушениями зрения
У Инвалиды с нарушениями умственного развития
Состояние доступности объекта (зоны)
ДП Доступно полностью
ДЧ Доступно частично
ДУ Доступно условно
«ВНД» Временно недоступно
Вариант организации доступности объекта (формы обслуживания)
«А» Доступность всех зон и помещений - универсальная
«Б» Доступны специально выделенные участки и помещения
«ДУ» Доступность условная: дополнительная помощь сотрудника, услуги на дому, дистанционно
«ВНД» Не организована доступность

1. Общие сведения об объекте

- 1.1. Наименование (вид) объекта: **МАУК «Централизованная библиотечная система».**
1.2. Адрес объекта: **Бурятия г. Северобайкальск. Проспект Ленинградский дом 5.**
1.3. Сведения о размещении объекта:
- отдельно стоящее здание _____ этажей, _____ кв.м
- часть здания _____ этажей (или на 1 этаже), **251,9 кв.м**
- наличие прилегающего земельного участка (да, нет); _____ кв.м
1.4. Год постройки здания **1987**, последнего капитального ремонта **2019**
1.5. Дата предстоящих плановых ремонтных работ: **текущего нет, капитального нет.**
Внутренний ремонт помещения произведён в **2019г.**

Сведения об организации, расположенной на объекте

- 1.6. Название организации (учреждения), (полное юридическое наименование – согласно Уставу, краткое наименование): **Муниципальное автономное учреждение культуры «Централизованная библиотечная система».**

1.7. Юридический адрес организации (учреждения): **Бурятия г. Северобайкальск.**

Проспект Ленинградский дом 5

1.8. Основание для пользования объектом (**оперативное управление, аренда, собственность**)

1.9. Форма собственности (**государственная, негосударственная**)

1.10. Территориальная принадлежность (**федеральная, региональная, муниципальная**)

1.11. Вышестоящая организация (наименование): **Управление культуры МО г. Северобайкальск.**

1.12. Адрес вышестоящей организации, другие координаты : Республика Бурятия г. Северобайкальск. **Проспект Ленинградский дом 7.**

2. Характеристика деятельности организации на объекте (по обслуживанию населения)

2.1 Сфера деятельности (**здравоохранение, образование, социальная защита, физическая культура и спорт, культура, связь и информация, транспорт, жилой фонд, потребительский рынок и сфера услуг, другое**)

2.2 Виды оказываемых услуг: **Библиотечно-информационные обслуживание населения.**

2.3 Форма оказания услуг: (**на объекте, с длительным пребыванием, в т.ч. проживанием, на дому, дистанционно**)

2.4 Категории обслуживаемого населения по возрасту: (**дети, взрослые трудоспособного возраста, пожилые; все возрастные категории**)

2.5 Категории обслуживаемых инвалидов: **инвалиды, передвигающиеся на коляске, инвалиды с нарушениями опорно-двигательного аппарата; нарушениями зрения, нарушениями слуха, нарушениями умственного развития**

2.6 Плановая мощность: посещаемость (количество обслуживаемых в день), вместимость, пропускная способность: **от 40-60 чел в день.**

2.7 Участие в исполнении ИПР инвалида, ребенка-инвалида (**да, нет**).

3. Состояние доступности объекта

3.1 Путь следования к объекту пассажирским транспортом

(описать маршрут движения с использованием пассажирского транспорта)

Маршрутный автобус №3 доставляет пассажиров из пос. Заречный до центральной остановки города, где находится Центральная модельная библиотека, наличие адаптированного пассажирского транспорта к объекту нет

3.2 Путь к объекту от ближайшей остановки пассажирского транспорта:

3.2.1 расстояние до объекта от остановки транспорта **50 м**

3.2.2 время движения (пешком) **5-10 мин**

3.2.3 наличие выделенного от проезжей части пешеходного пути (**да, нет**),

3.2.4 Перекрестки: **нерегулируемые; регулируемые, со звуковой сигнализацией, таймером; нет**

3.2.5 Информация на пути следования к объекту: **акустическая, тактильная, визуальная; нет**

3.2.6 Перепады высоты на пути: **есть, нет (Остановка, высота бордюра-0.13м., на путях движения перепад высот-0.05м)**

Их обустройство для инвалидов на коляске: **да, нет (требуется установка нормативного съезда)**

3.3 Организация доступности объекта для инвалидов – форма обслуживания*

№№ п/п	Категория инвалидов (вид нарушения)	Вариант организации доступности объекта (формы обслуживания)*
1.	Все категории инвалидов и МГН в том числе инвалиды:	ДУ
2	передвигающиеся на креслах-колясках	ВНД
3	с нарушениями опорно-двигательного аппарата	ДУ
4	с нарушениями зрения	ВНД
5	с нарушениями слуха	ДУ
6	с нарушениями умственного развития	ДУ

3.4 Состояние доступности основных структурно-функциональных зон

№№ п \п	Основные структурно-функциональные зоны	Состояние доступности, в том числе для основных категорий инвалидов**
1	Территория, прилегающая к зданию (участок)	Х
2	Вход (входы) в здание	ДЧ-И (О, Г,) ДУ (К, С, У)
3	Путь (пути) движения внутри здания (в т.ч. пути эвакуации)	ДЧ-И (О, Г, У) ДУ (К, С)
4	Зона целевого назначения здания (целевого посещения объекта)	ДЧ-И (О, Г, У) ДУ (К, С,)
5	Санитарно-гигиенические помещения	ДЧ-И (О, Г, У) ВНД (К, С)
6	Система информации и связи (на всех зонах)	ДУ (К, О, У) ВНД (С, Г)
7	Пути движения к объекту (от остановки транспорта)	Х

3.5. ИТОГОВОЕ ЗАКЛЮЧЕНИЕ о состоянии доступности ОСИ: ДЧ-И (О) ДУ (К, С, У, Г)

4. Управленческое решение

4.1. Рекомендации по адаптации основных структурных элементов объекта

№№ п \п	Основные структурно-функциональные зоны объекта	Рекомендации по адаптации объекта (вид работы)*
1	Территория, прилегающая к зданию (участок)	Организация альтернативной формы обслуживания
2	Вход (входы) в здание	Ремонт
3	Путь (пути) движения внутри здания (в т.ч. пути эвакуации)	Ремонт
4	Зона целевого назначения здания (целевого посещения объекта)	Ремонт
5	Санитарно-гигиенические помещения	Ремонт
6	Система информации на объекте (на всех зонах)	Ремонт
7	Пути движения к объекту (от остановки транспорта)	Организация альтернативной формы обслуживания
8	Все зоны и участки	Ремонт и организация альтернативной формы

4.2. Период проведения работ

в рамках исполнения

(указывается наименование документа: программы, плана)

4.3 Ожидаемый результат (по состоянию доступности) после выполнения работ по адаптации

Оценка результата исполнения программы, плана (по состоянию доступности)

4.4. Для принятия решения требуется, не требуется (нужное подчеркнуть):

Согласование

Имеется заключение уполномоченной организации о состоянии доступности объекта (наименование документа и выдавшей его организации, дата), прилагается

4.5. Информация размещена (обновлена) на Карте доступности субъекта РФ дата

(наименование сайта, портала)

5. Особые отметки

Паспорт сформирован на основании:

1. Анкеты (информации об объекте) от «14» октября 2020 г.

2. Акта обследования объекта: № акта 38 от «14» октября 2020 г.

3. Решения Комиссии _____ от «___» _____ 20___ г.



АНКЕТА
(информация об объекте социальной инфраструктуры)
К ПАСПОРТУ ДОСТУПНОСТИ ОСИ
№ 38

1. Общие сведения об объекте

- 1.1. Наименование (вид) объекта: **МАУК «Централизованная библиотечная система»**
1.2. Адрес объекта: **Бурятия г. Северобайкальск. Проспект Ленинградский дом 5**
1.3. Сведения о размещении объекта:
- отдельно стоящее здание . _____ кв.м.
- часть здания _____ этажей (или на 1 этаже), **251,9 кв.м.**
1.4. Год постройки здания **1987** , последнего капитального ремонта библиотеки **2019г**
1.5. Дата предстоящих плановых ремонтных работ: **текущего нет , капитального нет .**
Внутренний ремонт помещения произведён в **2019г.**

сведения об организации, расположенной на объекте

- 1.6. Название организации (учреждения), (полное юридическое наименование – согласно Уставу, краткое наименование): **Муниципальное автономное учреждение культуры «Централизованная библиотечная система».**
1.7. Юридический адрес организации (учреждения): **Бурятия г. Северобайкальск. Проспект Ленинградский дом 5**
1.8. Основание для пользования объектом (оперативное управление, аренда, собственность)
1.9. Форма собственности (**государственная, негосударственная**)
1.10. Территориальная принадлежность (федеральная, региональная, **муниципальная**)
1.11. Вышестоящая организация (наименование) : **Управление культуры МО г. Северобайкальск.**
1.12. Адрес вышестоящей организации, другие координаты : **Бурятия г. Северобайкальск . Проспект Ленинградский дом 7**

2. Характеристика деятельности организации на объекте

- 2.1 Сфера деятельности (здравоохранение, образование, социальная защита, физическая культура и спорт, **культура**, связь и информация, транспорт, жилой фонд, потребительский рынок и сфера услуг, другое.
2.2 Виды оказываемых услуг: **Библиотечно-информационные обслуживание населения.**
2.3 Форма оказания услуг: (**на объекте, с длительным пребыванием, в т.ч. проживанием, на дому, дистанционно**)
2.4 Категории обслуживаемого населения по возрасту: (дети, взрослые трудоспособного возраста, пожилые; **все возрастные категории**)
2.5 Категории обслуживаемых инвалидов: инвалиды, передвигающиеся на коляске,

инвалиды с нарушениями опорно-двигательного аппарата: **нарушениями зрения, нарушениями слуха, нарушениями умственного развития**

2.6 Плановая мощность: посещаемость (количество обслуживаемых в день), вместимость, пропускная способность: **от 40 до 60 чел.**

2.7 Участие в исполнении ИПР инвалида, ребенка-инвалида (да, **нет**)

3. Состояние доступности объекта для инвалидов и других маломобильных групп населения (МГН)

3.1 Путь следования к объекту пассажирским транспортом

(описать маршрут движения с использованием пассажирского транспорта)

Маршрутный автобус №3 доставляет пассажиров из пос. Заречный до центральной остановки города, где находится Центральная модельная библиотека.

наличие адаптированного пассажирского транспорта к объекту: **нет.**

3.2 Путь к объекту от ближайшей остановки пассажирского транспорта:

3.2.1 расстояние до объекта от остановки транспорта **50 м**

3.2.2 время движения (пешком) **5-10 мин**

3.2.3 наличие выделенного от проезжей части пешеходного пути (да, **нет**).

3.2.4 Перекрестки: нерегулируемые; регулируемые, со звуковой сигнализацией, таймером: **нет**

3.2.5 Информация на пути следования к объекту: акустическая, тактильная, визуальная: **нет**

3.2.6 Перепады высоты на пути: **есть, нет (Остановка, высота бордюра-0.13м., на путях движения перепад высот-0.05м)**

Их обустройство для инвалидов на коляске: да, **нет (требуется установка нормативного съезд)**

3.3 Вариант организации доступности ОСИ (формы обслуживания)* с учетом СП 35-101-2001

№№ п/п	Категория инвалидов (вид нарушения)	Вариант организации доступности объекта
1.	Все категории инвалидов и МГН	ДУ
	в том числе инвалиды:	
2	передвигающиеся на креслах-колясках	ВНД
3	с нарушениями опорно-двигательного аппарата	ДУ
4	с нарушениями зрения	ВНД
5	с нарушениями слуха	ДУ
6	с нарушениями умственного развития	ДУ

* - указывается один из вариантов: «А», «Б», «ДУ», «ВНД»

4. Управленческое решение (предложения по адаптации основных структурных элементов объекта)

№ п/п	Основные структурно-функциональные зоны объекта	Рекомендации по адаптации объекта (вид работы)*
1	Территория, прилегающая к зданию (участок)	Организация альтернативной формы обслуживания
2	Вход (входы) в здание	Ремонт
3	Путь (пути) движения внутри здания (в т.ч. пути эвакуации)	Ремонт
4	Зона целевого назначения (целевого посещения объекта)	Ремонт
5	Санитарно-гигиенические помещения	Ремонт
6	Система информации на объекте (на всех зонах)	Ремонт
7	Пути движения к объекту (от остановки транспорта)	Организация альтернативной формы обслуживания
8.	Все зоны и участки	Ремонт и организация альтернативной формы

*- указывается один из вариантов (видов работ): не нуждается; ремонт (текущий, капитальный); индивидуальное решение с ТСР; **технические решения невозможны – организация альтернативной формы обслуживания**

Размещение информации на Карте доступности субъекта РФ согласовано

(подпись, Ф.И.О., должность; координаты для связи уполномоченного представителя объекта)



**АКТ ОБСЛЕДОВАНИЯ
объекта социальной инфраструктуры
К ПАСПОРТУ ДОСТУПНОСТИ ОСИ
№ 38**

«14» октября 2020 г.

**Дальневосточный федеральный округ
Республика Бурятия
г. Северобайкальск**

1. Общие сведения об объекте

- 1.1. Наименование (вид) объекта: **МАУК «Централизованная библиотечная система»**
1.2. Адрес объекта: **Республика Бурятия г. Северобайкальск. Проспект Ленинградский дом 5**
1.3. Сведения о размещении объекта:
- отдельно стоящее здание _____ этажей, _____ кв.м
- часть здания _____ этажей (или на 1 этаже). **251,9 кв.м**
- наличие прилегающего земельного участка (да, нет); _____ кв.м
1.4. Год постройки здания **1987**, последнего капитального ремонта **2019** г.
1.5. Дата предстоящих плановых ремонтных работ: текущего **нет**, капитального **нет**
1.6. Название организации (учреждения), (полное юридическое наименование – согласно Уставу, краткое наименование) **Муниципальное автономное учреждение культуры «Централизованная библиотечная система». Сокращенное наименование Учреждения: МАУК «ЦБС»**
1.7. Юридический адрес организации (учреждения) **671700 Республика Бурятия г. Северобайкальск. Проспект Ленинградский дом 5**

2. Характеристика деятельности организации на объекте

Дополнительная информация

- организация библиотечно-информационного обслуживания жителей города Северобайкальска;
- создание корпоративной сети и координация совместного использования информационных ресурсов библиотек города;
- создание автоматизированных баз данных;
- разработка комплексных целевых программ развития библиотечной отрасли города;
- выявление и внедрение инновационного библиотечного опыта в практику работы библиотек города;
- организация профессионального образования для библиотечных сотрудников города;

- участие на конкурсной или иной основе в реализации федеральных, республиканских, муниципальных и иных программ развития библиотечного дела.

3. Состояние доступности объекта

3.1 Путь следования к объекту пассажирским транспортом

(описать маршрут движения с использованием пассажирского транспорта)

Маршрутный автобус №3 доставляет пассажиров из пос. Заречный до центральной остановки города, где находится Центральная модельная библиотека
наличие адаптированного пассажирского транспорта к объекту **нет**

3.2 Путь к объекту от ближайшей остановки пассажирского транспорта:

3.2.1 расстояние до объекта от остановки транспорта **50 м**

3.2.2 время движения (пешком) **5-10 мин**

3.2.3 наличие выделенного от проезжей части пешеходного пути (да, нет),

3.2.4 Перекрестки: нерегулируемые; регулируемые, со звуковой сигнализацией, таймером;
нет

3.2.5 Информация на пути следования к объекту: акустическая, тактильная, визуальная;
нет

3.2.6 Перепады высоты на пути: **есть, нет (Остановка, высота бордюра-0.13м., на путях движения перепад высот-0.05м.)**

Их обустройство для инвалидов на коляске: **да, нет (требуется установка нормативного съезда)**

3.3 Организация доступности объекта для инвалидов – форма обслуживания

№№ п/п	Категория инвалидов (вид нарушения)	Вариант организации доступности объекта (формы обслуживания)*
1.	Все категории инвалидов и МГН	ДУ
	в том числе инвалиды:	
2	передвигающиеся на креслах-колясках	ВНД
3	с нарушениями опорно-двигательного аппарата	ДУ
4	с нарушениями зрения	ВНД
5	с нарушениями слуха	ДУ
6	с нарушениями умственного развития	ДУ

* - указывается один из вариантов: «А», «Б», «ДУ», «ВНД»

3.4 Состояние доступности основных структурно-функциональных зон

№№ п/п	Основные структурно-функциональные зоны	Состояние доступности, в том числе для основных категорий инвалидов**	Приложение	
			№ на плане	№ фото
1	Территория, прилегающая к зданию (участок)	X	-	1
2	Вход (входы) в здание	ДЧ-И (О, Г,) ДУ (К, С, У)	2.4; 2.5	2.3, 4
3	Путь (пути) движения внутри здания (в т.ч. пути эвакуации)	ДЧ-И (О, Г, У) ДУ (К, С)	3.1; 3.5; 3.6	5, 6, 7

4	Зона целевого назначения здания (целевого посещения объекта)	ДЧ-И (О, Г, У) ДУ (К, С,)	4.1; 4.2	8
5	Санитарно-гигиенические помещения	ДЧ-И (О, Г, У) ВНД (К, С)	5.1.1; 5.1.2	9
6	Система информации и связи (на всех зонах)	ДУ (К, О, У) ВНД (С, Г)	6.1	10
7	Пути движения к объекту (от остановки транспорта)	Х	-	0

** Указывается: ДП-В - доступно полностью всем; ДП-И (К, О, С, Г, У) – доступно полностью избирательно (указать категории инвалидов); ДЧ-В - доступно частично всем; ДЧ-И (К, О, С, Г, У) – доступно частично избирательно (указать категории инвалидов); ДУ - доступно условно, ВНД - недоступно

3.5. ИТОГОВОЕ ЗАКЛЮЧЕНИЕ о состоянии доступности ОСИ: ДЧ-И (О) ДУ (К, С, У, Г)

4. Управленческое решение (проект)

4.1. Рекомендации по адаптации основных структурных элементов объекта:

№№ п/п	Основные структурно-функциональные зоны объекта	Рекомендации по адаптации объекта (вид работы)*
1	Территория, прилегающая к зданию (участок)	Организация альтернативной формы обслуживания
2	Вход (входы) в здание	Ремонт
3	Путь (пути) движения внутри здания (в т.ч. пути эвакуации)	Ремонт
4	Зона целевого назначения здания (целевого посещения объекта)	Ремонт
5	Санитарно-гигиенические помещения	Ремонт
6	Система информации на объекте (на всех зонах)	Ремонт
7	Пути движения к объекту (от остановки транспорта)	Организация альтернативной формы обслуживания
8.	Все зоны и участки	Ремонт и организация альтернативной формы обслуживания

*- указывается один из вариантов (видов работ): не нуждается; ремонт (текущий, капитальный); индивидуальное решение с ТСП; технические решения невозможны – организация альтернативной формы обслуживания

4.2. Период проведения работ

в рамках исполнения

(указывается наименование документа: программы, плана)

4.3 Ожидаемый результат (по состоянию доступности) после выполнения работ по адаптации

Оценка результата исполнения программы, плана (по состоянию доступности)

4.4. Для принятия решения требуется, не требуется (нужное подчеркнуть):

4.4.1. согласование на Комиссии

(наименование Комиссии по координации деятельности в сфере обеспечения доступной среды жизнедеятельности для инвалидов и других МГН)

4.4.2. согласование работ с надзорными органами (в сфере проектирования и строительства, архитектуры, охраны памятников, другое - указать)

4.4.3. техническая экспертиза; разработка проектно-сметной документации;

4.4.4. согласование с вышестоящей организацией (собственником объекта);

4.4.5. согласование с общественными организациями инвалидов

4.4.6. другое

Имеется заключение уполномоченной организации о состоянии доступности объекта (наименование документа и выдавшей его организации, дата), прилагается

4.7. Информация может быть размещена (обновлена) на Карте доступности субъекта РФ

(наименование сайта, портала)

5. Особые отметки

ПРИЛОЖЕНИЯ:

Результаты обследования:

1. Территории, прилегающей к объекту на 3 л.
2. Входа (входов) в здание на 6 л.
3. Путей движения в здании на 6 л.
4. Зоны целевого назначения объекта на 6+2+1 л.
5. Санитарно-гигиенических помещений на 6 л.
6. Системы информации (и связи) на объекте на 9 л.

Результаты фотофиксации на объекте 10 папок

Позэтажные планы, паспорт БТИ _____ на _____ л.

Другое (в том числе дополнительная информация о путях движения к объекту)

Руководитель

рабочей группы Председатель РОФ «Общество без барьеров»  Горбатовых
Галина Алексеевна

Члены рабочей группы:

Эксперт РОФ «Общество без барьеров»  Красиков Николай Михайлович

(Должность, Ф.И.О.) (Подпись)

В том числе:

представители общественных
организаций инвалидов

Доброволец РОФ «Общество без барьеров»  Хозеев Владимир Николаевич

(Должность, Ф.И.О.) (Подпись)

представители организации,
расположенной на объекте

бухгалтер Ласоткина С.В.

(Должность, Ф.И.О.) (Подпись)



(Должность, Ф.И.О.) (Подпись)

Управленческое решение согласовано « ____ » _____ 20__ г. (протокол № ____)

Комиссией

(название). _____

I Результаты обследования:
1. Территории, прилегающей к зданию (участка)
МАУК «Централизованная библиотечная система».
671701 Бурятия г. Северобайкальск. Проспект Ленинградский дом 5
Наименование объекта, адрес

№ п/п	Наименование функционально-планировочного элемента	Наличие элемента			Выявленные нарушения и замечания		Работы по адаптации объектов на основе <u>СП 59.13330.2016</u>	
		есть/нет	№ на плане	№ фото	Содержание	Значимо для инвалида (категория)	Содержание	Виды работ
1.1	Вход (входы) на территорию	Нет	-	-	-	-	-	-
1.2	Путь (пути) движения на территории	Нет	-	-	От автостоянки к входу в здание имеется перепад 0.20 м.	Все	Каждое машино-место, предназначенное для стоянки (парковки) транспортных средств инвалидов, должно иметь хотя бы один доступный пешеходный подход к основным пешеходным коммуникациям, в том числе для людей, передвигающихся в кресле-коляске. Пандус должен иметь нескользкое покрытие, обеспечивающее удобный переход с площадки для стоянки на тротуар. Размеры парковочных мест, расположенных параллельно бордюру, должны обеспечивать доступ к задней части автомобиля для пользования пандусом или подъемным приспособлением.	Операционный
1.3	Лестница (наружная)	Нет	-	-	-	-	-	Не нуждается
1.4	Пандус (наружный)	Нет	-	-	-	-	-	Не нуждается
1.5	Автостоянка и парковка	Нет	-	Папка № 1	На расстоянии 15м. есть	Все	В связи с ограниченностью места прилегающей территории, необходимо предусмотреть одно	Организация альтернативной

			1.1.1-1.1.6	площадка для остановки, принадлежащая Администрации района, где есть парковочное место для транспорта, управляемого инвалидом. Разметка парковки не соответствует стандарту 2.10x4.57м. Перепад высот на путях движения, высота бордюра - 0.20м.	универсальное парковочное место для транспорта, управляемого инвалидом и для специализированных транспортных средств (социальное такси). Места для стоянки (парковки) транспортных средств, управляемых инвалидами или перевозящих инвалидов, следует размещать вблизи входа в предприятие, организацию или в учреждение, доступного для инвалидов, но не далее 50 м. Выделяемое место должно обозначаться знаками, принятыми ГОСТ Р 52289 и ПДД на поверхности покрытия стоянки и продублированы знаком на вертикальной поверхности (стене, столбе, стойке и т.п.) в соответствии с ГОСТ 12.4.026*, расположенным на высоте не менее 1,5 м. Выделяемое машино-место должно обозначаться дорожной разметкой и, кроме того, на участке около здания - дорожными знаками, выполняемым на вертикальной стойке на высоте от 1,5 до 2,0 м. Разметку места для стоянки автомашины инвалида на кресле-коляске следует предусматривать размером 6,0 x 3,6 м, что дает возможность создать безопасную зону сбоку и сзади машины - 1,2 м. Размеры парковочных мест, расположенных параллельно бордюру, должны обеспечивать доступ к задней части автомобиля для пользования пандусом или подъемным приспособлением.	формы обслуживания
ОБЩИЕ требования к зоне	Беспрепятственное и удобное передвижение МГН по участку (территории предприятия) к зданию Информационная поддержка на всех путях движения МГН Возможность совмещения транспортных проездов и пешеходных дорог на пути к объектам (при соблюдении требований к параметрам путей движения) Наличие гигиенических сертификатов на материалы (оснащение, оборудование, изделия, приборы), используемые инвалидами или контактирующие с ними Организация мест отдыха на участке (рекомендуется)					

II Заключение по зоне:

Наименование структурно-функциональной зоны	Состояние доступности * (к пункту 3.4 Акта обследования ОСИ)	Приложение		Рекомендации по адаптации (вид работы)** к пункту 4.1 Акта обследования ОСИ
		№ на плане	№ фото	
Территории, прилегающей к зданию (участка)	X	-	1	Организация альтернативной формы обслуживания

* указывается: **ДП-В** - доступно полностью всем; **ДП-И** (К, О, С, Г, У) – доступно полностью избирательно (указать категории инвалидов); **ДЧ-В** - доступно частично всем; **ДЧ-И** (К, О, С, Г, У) – доступно частично избирательно (указать категории инвалидов); **ДУ** - доступно условно, **ВНД** - недоступно

**указывается один из вариантов: не нуждается; ремонт (текущий, капитальный); индивидуальное решение с ТСР; технические решения невозможны – организация альтернативной формы обслуживания

Комментарий к заключению: рекомендуем обратиться к Администрации о приведении под установленные стандарты парковочного места для транспорта, управляемого инвалидом, а также путей движения к парковочному месту.

I Результаты обследования:
2. Входа (входов) в здание
МАУК «Централизованная библиотечная система».
671701 Бурятия г. Северобайкальск. Проспект Ленинградский дом 5
Наименование объекта, адрес

№ п/п	Наименование функционально-планировочного элемента	Наличие элемента			Выявленные нарушения и замечания		Работы по адаптации объектов на основе СП 59.13330.2016	
		есть/нет	№ на плане	№ фото	Содержание	Значимо для инвалида (категория)	Содержание	Виды работ
2.1	Лестница (наружная)	Нет	-	-	-	-	-	Не нуждается
2.2	Пандус (наружный)	Нет	-	-	-	-	-	Не нуждается
2.3	Входная площадка (перед дверью)	Нет	-	Папка № 2 2.1.1	Отсутствует над дверью навес, водоотвод.	Все	Входная площадка при входах, доступных МГН, должна иметь навес, водоотвод и, в зависимости от местных климатических условий, подогрев поверхности покрытия маршей лестницы и пандуса.	Текущий
					Отсутствует радиоинформатор у входа	С	Здание или сооружение по заданию на проектирование дополнительно оборудуется радиоинформаторами для посетителей с нарушением зрения.	Текущий
					Есть тактильная информационная табличка.	Все	У входной двери следует предусматривать на стене со стороны ручки информационную табличку наименования и предназначения здания (выполненную рельефно-графическим и рельефно-точечным способом). Тактильная информационная табличка обеспечивает подачу информации об объекте, услугах,	Не нуждается

Информационная табличка
расположена высоко

На стене есть кнопка вызова с
проходной и администрацией
данного центра

Кнопка вызова персонала не
оснащена знаком

Нет знаков доступности объекта

	режиме работы в формате, доступным для всех категорий МГН.	
Все	Высота расположения нижнего края рельефных тактильно-визуальных указателей и тактильно-визуальных табличек должна быть от 1,3 до 1,5 м от уровня поверхности. тактильно-визуальной информационной таблички с названием и режимом работы объекта знак устанавливается следом за табличкой на том же уровне рядом с входной дверью, на стене, со стороны расположения дверной ручки, на расстоянии от 0,05 до 0,1 м от наличника.	Текущий
Все	Кнопка вызова на входе устанавливается в случае реконструкции действующих зданий и сооружений, когда нет технической возможности обеспечить свободный доступ инвалидам на коляске (убрать ступеньки на входе путем понижения уровня пола или построить нормативный пандус).	Текущий.
Все	<u>ГОСТ Р 52131-2019 Средства отображения информации знаковые для инвалидов.</u> Технические требования - знак обозначения кнопки вызова персонала для оказания ситуационной помощи (приложение Г, рисунок Г.1);	Текущий
К,Г,С	Знак доступности объекта для инвалидов по зрению должен быть тактильно-визуальным. Он должен размещаться перед входом в здание или помещение рядом с входной дверью, на стене, со стороны расположения дверной ручки, на расстоянии от 0.05 до 0,1 м от наличника. <u>ГОСТ Р 52131-2019 Средства отображения информации знаковые для инвалидов.</u> Знаки доступности объектов для	Текущий

2.4 Дверь (входная)
центрального входа

Есть 2.4

Папка
№3
3.1.1-
3.1.2

Сплошное полотно входной
двери центрального входа.

Ширина двухстворчатой двери-
1.15м..рабочая сторка-0.77м..

инвалидов:
 - передвигающихся на креслах-колясках, использующий символическое изображение (пиктограмму) инвалида на кресле-коляске (приложение Б, рисунок Б.1); - по слуху, использующий символическое изображение (пиктограмму) уха, перечеркнутого по диагонали широкой полосой (приложение Б, рисунок Б.2);
 - по зрению, использующий символическое изображение (пиктограмму) очков (приложение Б, рисунок Б.3).
 Применение каких-либо других знаков доступности не допускается.

С

В полотнах наружных дверей, доступных для МГН, следует предусматривать смотровые панели, заполненные прозрачным и ударопрочным материалом. Верхняя граница смотровой панели должна располагаться на высоте не ниже 1,6 м от уровня пола, нижняя граница - не выше 1,0 м. При этом смотровая панель должна иметь ширину не менее 0,15 м и располагаться в зоне от середины полотна в сторону дверной ручки.

Текущий

Все

Дверные проемы вновь проектируемых зданий и сооружений для входа МГН должны иметь ширину в свету не менее 1,2 м. При двухстворчатых входных дверях ширина одной створки (дверного полотна) должна быть 0,9 м. При проектировании реконструируемых, подлежащих капитальному ремонту и приспособляемых зданий и сооружений ширина входных дверных проемов принимается по месту от 0,9 до 1,2 м. Применение дверей на качающихся петлях и

Текущий

Порог снаружи- 0,12м.

Входная дверь выделена контрастно по отношению к стене

Ручки двери круглые и контрастно не выделены.

Отсутствуют тактильно-контрастные предупреждающие указатели

	<p>вращающихся дверей на путях движения МГН не допускается. Усилие открывания двери не должно превышать 50 Нм.</p>	
Все	<p>Дверные проемы, как правило, не должны иметь порогов и перепадов высот пола. При необходимости устройства порогов их высота или перепад высот не должен превышать 0,014 м.</p>	Текущий.
С	<p>Следует использовать контрастные сочетания цветов в применяемом оборудовании (дверь - стена).</p>	Не нуждается
Все	<p>Следует применять дверные ручки, запоры, задвижки и другие приборы открывания и закрывания дверей, которые должны иметь форму, позволяющую инвалиду управлять ими одной рукой и не требующую применения слишком больших усилий или значительных поворотов руки в запястье. Целесообразно ориентироваться на применение легко управляемых приборов и механизмов, а также С- и П-образных ручек.</p> <p>Следует использовать контрастные сочетания цветов в применяемом оборудовании (дверь - стена, ручка; санитарный прибор - пол, стена; стена - выключатели, средства визуальной информации и т.п.).</p>	Текущий
С	<p>Участки пола на коммуникационных путях перед доступными дверными проемами, находящимися фронтально по ходу движения, входами на лестничные клетки, открытыми лестничными маршами, стационарными препятствиями должны иметь тактильно-контрастные предупреждающие указатели глубиной 0.5-0.6 м. с высотой рифов 4 мм. ГОСТ Р 52875-2018 Указатели тактильные</p>	Текущий

2.5 Тамбур

Есть 2.5

Папка
№4
4.1.1-
4.1.5

Дренажный коврик не закреплен.

Размеры тамбура, глубина-2.25м.,
ширина-2.72м..

Ширина двухстворчатой двери из
тамбура в холл - 1.44 м. рабочая
сторка-0.70м.

Высота порога двери из тамбура
в холл - 0.02м

Дверь из тамбура не выделена
контрастно по отношению к
стене

Ручки двери, с контрастной
наклейкой по шрифту Брайля на
середине.

На прозрачном полотне двери

	<p>наземные для инвалидов по зрению.</p> <p><u>Технические требования</u></p>	
Все	<p>Дренажные и водосборные решетки, устанавливаемые в полу тамбуров или на входных площадках, должны устанавливаться на одном уровне с поверхностью покрытия пола.</p> <p>В тамбурах при установке дренажных и водосборных решеток предупреждающие тактильно-контрастные указатели не обустраиваются. В этом случае дренажные и водосборные решетки должны отстоять от входной двери, открывающейся наружу, на расстоянии 0,3 м.</p>	Текущий
Все	<p>Глубина тамбуров и тамбур-шлюзов при прямом движении и одностороннем открывании дверей должна быть не менее 2,45 м при ширине не менее 1,6 м.</p>	Не нуждается
Все	<p>Ширина входных дверных проемов принимается по месту от 0,9 до 1,2 м. При двухстворчатых входных дверях ширина одной створки (дверного полотна) должна быть 0,9 м.</p>	Текущий
Все	<p>Дверные проемы, как правило, не должны иметь порогов и перепадов высот пола. При необходимости устройства порогов их высота или перепад высот не должен превышать 0,014 м.</p>	Текущий.
С	<p>Дверные наличники или края дверного полотна и рекомендуется окрашивать в отличные от стены контрастные цвета.</p>	Текущий
С	<p>Дверные ручки рекомендуется окрашивать в отличные от дверного полотна контрастные цвета.</p>	Не нуждается
С	<p>На прозрачных полотнах дверей и ограждениях</p>	Не

			имеется желтая контрастная маркировка в виде круга соответствующего диаметра	(перегородках) следует предусматривать яркую контрастную маркировку в форме прямоугольника высотой не менее 0,1 м и шириной не менее 0,2 м или в форме круга диаметром от 0,1 до 0,2 м. Расположение контрастной маркировки предусматривается на двух уровнях: 0,9-1,0 м и 1,3-1,4 м. Примечание - Контрастную маркировку допускается заменять декоративными рисунками или фирменными знаками, узорами и т.п. той же яркости.	нуждается
ОБЩИЕ требования к зоне	В общественном или производственном здании (сооружении) должен быть минимум один вход, доступный для МГН, с поверхности земли и из каждого доступного для МГН подземного или надземного уровня, соединенного с этим зданием				

II Заключение по зоне:

Наименование структурно-функциональной зоны	Состояние доступности * (к пункту 3.4 Акта обследования ОСИ)	Приложение		Рекомендации по адаптации (вид работы)** к пункту 4.1 Акта обследования ОСИ
		№ на плане	№ фото	
Входа (входов) в здание	ДЧ-И (О, Г,) ДУ(К, С, У)	2.4; 2.5	Папка №2.3, 4	Текущий

* указывается: ДП-В - доступно полностью всем; ДП-И (К, О, С, Г, У) – доступно полностью избирательно (указать категории инвалидов); ДЧ-В - доступно частично всем; ДЧ-И (К, О, С, Г, У) – доступно частично избирательно (указать категории инвалидов); ДУ - доступно условно. ВНД - недоступно

**указывается один из вариантов: не нуждается; ремонт (текущий, капитальный); индивидуальное решение с ТСР; технические решения невозможны – организация альтернативной формы обслуживания

Комментарий к заключению: _____

I Результаты обследования:
3. Пути (путей) движения внутри здания (в т.ч. путей эвакуации)
МАУК «Централизованная библиотечная система».
671701 Бурятия г. Северобайкальск. Проспект Ленинградский дом 5
Наименование объекта, адрес

№ п/п	Наименование функционально-планировочного элемента	Наличие элемента		Выявленные нарушения и замечания		Работы по адаптации объектов на основе <u>СП 59.13330.2016</u>		
		есть/нет	№ на плане	№ фото	Содержание	Значимо для инвалида (категория)	Содержание	Виды работ
3.1	Коридор (вестибюль, зона ожидания, галерея, балкон)	Есть	3.1	Папка № 5 5.1(1) - 5.1 (7)	Отсутствие доступной информации о помещениях здания	Все	При входах в здания массового посещения (вокзалы всех видов транспорта, учреждения социального назначения, торговые предприятия, административно-управленческие учреждения, многофункциональные комплексы и т.п.) для инвалидов по зрению должна быть установлена информационная мнемосхема (тактильная схема движения), отображающая информацию о помещениях в здании, не мешающая основному потоку посетителей. Она должна размещаться с правой стороны по ходу движения на удалении от 2 до 4 м от входа. Перед мнемосхемой устанавливается указатель "Поле получения услуги" используют рифление типа поперечных прямолинейных рифов (см. рисунок А.7, приложение А). Количество прямолинейных рифов должно быть равно девяти. <u>ГОСТ Р 52875-2018 Указатели тактильные наземные для инвалидов по зрению. Технические требования.</u>	Текущий
					Нет тактильно-контрастных	С	Участки пола на коммуникационных путях перед	Текущий

предупреждающих указателей на путях движения.

Для доступности объекта холл должен быть оборудован специализированными сервисными визуальными знаками для инвалидов

Отсутствуют специально выделенные места отдыха и ожидания

Высота стойки холла - 1.30м.

	<p>доступными дверными проемами, находящимися фронтально по ходу движения, входами на лестничные клетки, открытыми лестничными маршами, стационарными препятствиями должны иметь тактильно-контрастные предупреждающие указатели глубиной 0,5-0,6 м, с высотой рифов 4 мм.</p> <p>Предупреждающие тактильно-контрастные указатели должны быть:</p> <ul style="list-style-type: none"> - на расстоянии 0,3 м от препятствия или плоскости дверного полотна, если дверь открывается по ходу движения; - на расстоянии ширины полотна двери от плоскости дверного полотна, если дверь открывается навстречу движению; 	
Все	<p>Специализированные знаки обозначения доступности объектов Таблица В.6 <u>ГОСТ Р 52131-2019 Средства отображения информации знаковые для инвалидов. Технические требования</u></p>	Текущий
Все	<p>Места зон отдыха и ожидания для МГН в зданиях, должна быть представлена частью диванов или скамей длиной не менее 0,8 м, шириной не менее 0,7 м и высотой от пола 0,5 м (пространство под сиденьем глубиной не менее 1/3 глубины скамьи), которые должны иметь опору для спины (предпочтительно прямую или слегка наклонную) и подлокотник.</p>	Текущий
	<p>Поверхность столов индивидуального пользования, прилавков, низа окон касс, справочных и других мест обслуживания, используемых посетителями-инвалидами на креслах-колясках, должна находиться на высоте не более 0,80-0,85 м над уровнем пола. Ширина и высота проема для ног должна быть не менее 0,75 м, глубина - не менее 0,5 м.</p>	Текущий

					<p>Перед стойкой нет указателя, используемого для обозначения тактильных полей различного назначения</p>
					<p>Коридор к эвакуационному выходу. Размеры 0.96x1.55м.</p> <p>Перепад высот на путях движения- 0.05м.</p> <p>Перед дверью эвакуационного выхода ширина коридора 1.12м.</p> <p>Выключатель в коридоре на высоте- 1.50м.</p>
3.2	Лестница (внутри здания)	Нет	-	-	-
3.3	Пандус (внутри здания)	Нет	-	-	<p>На путях движения к санитарно-бытовым комнатам в кабинете имеется перепад высот в виде одной ступени 0.09м.</p>
3.4	Лифт пассажирский (или подъемник)	Нет	-	-	-
3.5	Дверь коридора	Есть	3.5	Папка №6 6.1.1	<p>Ширина двери коридора к эвакуационному выходу - 0.90м.</p> <p>Не контрастные наличники двери.</p>

	Нужно установить указатель "Поле получения услуги" используют рифление типа поперечных прямолинейных рифов (см. рисунок А.7, приложение А). Количество прямолинейных рифов должно быть равно девяти. <u>ГОСТ Р 52875-2018 Указатели тактильные наземные для инвалидов по зрению. Технические требования</u>	Текущий
К	Ширина пути движения (в коридорах, галереях и т.п.) должна быть не менее: при движении кресла-коляски в одном направлении 1,5 м;	Не нуждается
Все	При необходимости устройства порогов их высота или перепад высот не должен превышать 0,014 м.	Текущий
К	Ширина пути движения (в коридорах, галереях и т.п.) должна быть не менее: при движении кресла-коляски в одном направлении 1,5 м;	Не нуждается
Все	Электророзетки выключатели в помещениях следует предусматривать на высоте от 0,4 до 0,8 м от уровня пола	Текущий
-	-	Не нуждается
Все	Недопустимо применение одиночных ступеней, которые должны заменяться съездами.	Текущий
-	-	Не нуждается
Все	При проектировании реконструируемых, подлежащих капитальному ремонту и приспособляемых зданий и сооружений ширина входных дверных проемов принимается по месту от 0,9 до 1,2 м. Применение дверей на качающихся петлях и вращающихся дверей на путях движения.	Не нуждается
С	Дверные наличники или края дверного полотна и ручки рекомендуется окрашивать в отличные от	Текущий

					дверного полотна контрастные цвета.		
				Не контрастные ручки двери.	С	Дверные наличники или края дверного полотна и ручки рекомендуется окрашивать в отличные от дверного полотна контрастные цвета.	Текущий
				У двери нет порога.	Все	При необходимости устройства порогов их высота или перепад высот не должен превышать 0,014 м.	Не нуждается

Пути эвакуации (в т.ч. зоны безопасности) СП 1.13130.2020 Системы противопожарной защиты. Эвакуационные пути и выходы.

3.6	Пути эвакуации (в т.ч. зоны безопасности)	Есть	3.6	Папка № 7 7.1.1- 7.1.8	Для доступности объекта читальный зал должен быть оборудован специализированными указателями направления движения	Все	Специализированные знаки обозначения доступности объектов Таблица Е.3,Е.4 ГОСТ Р 52131-2019 Средства отображения информации знаковые для инвалидов. Технические требования	Текущий
					Ширина двери эвакуационного выхода в тамбур- 0.80м.	Все	При проектировании реконструируемых, подлежащих капитальному ремонту и приспособляемых зданий. и сооружений ширина входных дверных проемов принимается по месту от 0,9 до 1,2 м. Применение дверей на качающихся петлях и вращающихся дверей на путях движения.	Текущий
					Не контрастные наличники эвакуационной двери.	С	Дверные наличники или края дверного полотна и ручки рекомендуется окрашивать в отличные от дверного полотна контрастные цвета.	Текущий
					Круглые ручки эвакуационной двери.	С	Следует применять дверные ручки, запоры, задвижки и другие приборы открывания и закрывания дверей, которые должны иметь форму. позволяющую инвалиду управлять ими одной рукой и не требующую применения слишком больших усилий или значительных поворотов руки в запястье. Целесообразно ориентироваться на применение легко управляемых приборов и механизмов, а также С- и П-образных ручек.	Текущий
					Расстояние между дверьми 1-ой и 2-ой тамбура- 2.00м.	К	При последовательном расположении навесных дверей необходимо обеспечить, чтобы минимальное свободное пространство между ними было не менее 1,4 м плюс ширина полотна двери. открывающейся внутрь междверного пространства.	Не нуждается

Ширина двустворчатой двери эвакуационного выхода-1.40м. рабочей створки- 0.75м.	Все	При двухстворчатых входных дверях ширина одной створки (дверного полотна) должна быть 0.9 м	Текущий
На двери эвакуационного выхода из здания. ручки контрастные.	С	Дверные наличники или края дверного полотна и ручки рекомендуется окрашивать в отличные от дверного полотна контрастные цвета.	Не нуждается
Высота порога с наружи -0,24м.	Все	Дверные просемы, как правило, не должны иметь порогов и перепадов высот пола. При необходимости устройства порогов их высота или перепад высот не должен превышать 0.014 м.	Текущий
Снаружи нет площадки.	Все	Размеры входной площадки с пандусом - не менее 2.2х2.2 м.	Текущий
Нет схемы эвакуации для инвалидов. обозначенной специальными знаками.	Все	Доступные для МГН элементы здания и территории должны идентифицироваться символами доступности. Двери, стены помещений зон безопасности, а также пути движения к зонам безопасности должны быть обозначены эвакуационным знаком Е 21 по ГОСТ 12.4.026-2015 Система стандартов безопасности труда (ССБТ). Цвета сигнальные, знаки безопасности и разметка сигнальная. Назначение и правила применения. На планах эвакуации должны быть обозначены места расположения зон безопасности.	Текущий

ОБЩИЕ требования к зоне

Пути движения к помещениям, зонам и местам обслуживания внутри здания следует выполнять в соответствии с нормативными требованиями к путям эвакуации людей из здания. Определяется наиболее рациональный (короткий и удобный) путь к зоне целевого назначения. Гигиенические сертификаты на материалы (оснащение, оборудование, изделия, приборы), используемые инвалидами или контактирующие с ними Выключатели и розетки - на высоте 0,8 м от уровня пола Зоны отдыха: - на каждом доступном МГН этаже (в том числе и для инвалидов на креслах-колясках) на 2 - 3 места Предупредительная информация о препятствии (перед дверными проемами и входами на лестницы и пандусы, перед поворотом коммуникационных путей): - на расстоянии 0,6 м до объекта информации; - визуальная (в виде контрастно окрашенной поверхности либо световых маячков); - тактильная (рифленая поверхность)

II Заключение по зоне:

Наименование структурно-функциональной зоны	Состояние доступности * (к пункту 3.4 Акта	Приложение		Рекомендации по адаптации
		№ на плане	№ фото	

	обследования ОСИ)			(вид работы)** к пункту 4.1 Акта обследования ОСИ
Пути (путей) движения внутри здания (в т.ч. путей эвакуации)	ДЧ-И(О,Г,У) ДУ (К, С)	3.1; 3.5; 3.6	Папка № 5, 6, 7	Текущий

* указывается: **ДП-В** - доступно полностью всем; **ДП-И** (К, О, С, Г, У) – доступно полностью избирательно (указать категории инвалидов); **ДЧ-В** - доступно частично всем; **ДЧ-И** (К, О, С, Г, У) – доступно частично избирательно (указать категории инвалидов); **ДУ** - доступно условно, **ВНД** - недоступно

**указывается один из вариантов: не нуждается; ремонт (текущий, капитальный); индивидуальное решение с ТСП; технические решения невозможны – организация альтернативной формы обслуживания

Комментарий к заключению: _____

I Результаты обследования:

4. Зоны целевого назначения здания (целевого посещения объекта)

Вариант I – зона обслуживания инвалидов

МАУК «Централизованная библиотечная система».

671701 Бурятия г. Северобайкальск. Проспект Ленинградский дом 5

Наименование объекта, адрес

№ п/п	Наименование функционально-планировочного элемента	Наличие элемента		Выявленные нарушения и замечания		Работы по адаптации объектов на основе СП 59.13330.2016		
		есть/нет	№ на плане	№ фото	Содержание	Значимо для инвалида (категория)	Содержание	Виды работ
4.1	Кабинетная форма обслуживания	Есть	4.1	Папка №8 8.1.1- 8.1.6	Ненормативное информирующие обозначение помещения «Центр общественного доступа» – на полотне двери	С	Следует предусматривать со стороны ручки информационные таблички помещений (выполненные рельефно-графическим и рельефно-точечным способом), расположенные на высоте от 1,2 до 1,6 м от уровня пола и на расстоянии 0,1-0,5 м от края двери.	Текущий
					Ширина двери «Центр общественного доступа»- 0.73м	Все	Ширина одной створки (дверного полотна) должна быть 0,9 м.	Текущий
					Высота порога-0.02м	Все	При необходимости устройства порогов их высота или перепад высот не должен превышать 0,014 м.	Текущий
					Ручки двери «Центр общественного доступа» с наклейкой шрифта Брайля на середине, не выделены контрастно.	С	Дверные наличники или края дверного полотна и ручки рекомендуется окрашивать в отличные от дверного полотна контрастные цвета.	Не нуждается

Наличники двери «Центр общественного доступа» не контрастны с дверью.

На прозрачном полотне двери «Центр общественного доступа» нет контрастной маркировки в виде круга соответствующего диаметра

На путях движения в кабинете «Центр общественного доступа» одиночная ступень высотой- 0.09м.

Папка
№8

8.3.1-
8.3.6

Нет информирующего обозначения помещения детской комнаты – на полотне двери

Ширина двухстворчатой двери детской комнаты - 1.40м.
Рабочая сторка-0.70м.

Наличники двери детской комнаты не контрастны с дверью.

С	Дверные наличники или края дверного полотна и ручки рекомендуется окрашивать в отличные от дверного полотна контрастные цвета.	Текущий
С	<p>На прозрачных полотнах дверей и ограждениях (перегородках) следует предусматривать яркую контрастную маркировку в форме прямоугольника высотой не менее 0,1 м и шириной не менее 0,2 м или в форме круга диаметром от 0,1 до 0,2 м. Расположение контрастной маркировки предусматривается на двух уровнях: 0,9-1,0 м и 1,3-1,4 м.</p> <p>Примечание - Контрастную маркировку допускается заменять декоративными рисунками или фирменными знаками, узорами и т.п. той же яркости.</p>	Текущий
Все	Недопустимо применение одиночных ступеней, которые должны заменяться съездами.	Текущий
С	Следует предусматривать со стороны ручки информационные таблички помещений (выполненные рельефно-графическим и рельефно-точечным способом), расположенные на высоте от 1,2 до 1,6 м от уровня пола и на расстоянии 0,1-0,5 м от края двери.	Текущий
Все	Ширина одной створки (дверного полотна) должна быть 0,9 м.	Текущий
С	Дверные наличники или края дверного полотна и ручки рекомендуется окрашивать в отличные от дверного полотна контрастные цвета.	Текущий

Ручки двери детской комнаты контрастны с дверью.

Высота порога детской комнаты -0.03м

Ненормативное информирующее обозначение помещения «Читального зала» – на полотне двери

Ширина двухстворчатой двери «Читального зала»- 1.30м.
Рабочая сторка-0.65м..

Зальная форма
4.2 обслуживания.
Читальный зал.

Есть

4.2

Папка
№8
8.2.1-
8.2.11

На прозрачном полотне двери «Читального зала» есть контрастная маркировка в виде круга соответствующего диаметра

Ручки двери «Читального зала» с наклейкой шрифта Брайля на середине.

Наличники двери «Читального зала» не контрастны с дверью.

Высота порога-0.015м

С	Дверные наличники или края дверного полотна и ручки рекомендуется окрашивать в отличные от дверного полотна контрастные цвета.	Не нуждается
Все	При необходимости устройства порогов их высота или перепад высот не должен превышать 0,014 м.	Текущий
С	Следует предусматривать со стороны ручки информационные таблички помещений (выполненные рельефно-графическим и рельефно-точечным способом), расположенные на высоте от 1,2 до 1,6 м от уровня пола и на расстоянии 0,1-0,5 м от края двери.	Текущий
Все	Ширина одной створки (дверного полотна) должна быть 0,9 м.	Текущий
С	На прозрачных полотнах дверей и ограждениях (перегородках) следует предусматривать яркую контрастную маркировку в форме прямоугольника высотой не менее 0,1 м и шириной не менее 0,2 м или в форме круга диаметром от 0,1 до 0,2 м. Расположение контрастной маркировки предусматривается на двух уровнях: 0,9-1,0 м и 1,3-1,4 м. Примечание - Контрастную маркировку допускается заменять декоративными рисунками или фирменными знаками, узорами и т.п. той же яркости.	Не нуждается
С	Дверные наличники или края дверного полотна и ручки рекомендуется окрашивать в отличные от дверного полотна контрастные цвета.	Не нуждается
С	Дверные наличники или края дверного полотна и ручки рекомендуется окрашивать в отличные от дверного полотна контрастные цвета.	Текущий
Все	При необходимости устройства порогов их	Не нуждается

Низшая высота
разноуровневой абонентской
стойки-0.76м. проем для ног
глубина- 0.16м.

Нет оборудованного стеллажа
со специальной литературой

Отсутствие аппаратно-
программных комплексов,
обеспечивающих возможность
работы со звуковой,
графической, текстовой и
печатной информацией при
помощи персонального
компьютера с установленным
набором специализированного
программного обеспечения

	<p>высота или перепад высот не должен превышать 0,014 м.</p>	
К	<p>Поверхность столов индивидуального пользования, прилавков, низа окоп касс, справочных и других мест обслуживания, используемых посетителями-инвалидами на креслах-колясках, должна находиться на высоте не более 0,80-0,85 м над уровнем пола. Ширина и высота проема для ног должна быть не менее 0,75 м, глубина - не менее 0,5 м.</p> <p>Часть стойки-барьера выдачи книг в абонементе следует предусматривать высотой 0,85 м.</p>	Текущий
С	<p>В зоне обслуживания лиц с недостатками зрения, читательские места и стеллажи со специальной литературой следует оборудовать добавочным освещением. Необходимо предусматривать высокий уровень естественной освещенности этой читательской зоны (КЕО - 2,5%), а уровень искусственного освещения читательского стола - не менее 1000 лк</p>	Текущий
С	<p>наличие аппаратно-программных комплексов, обеспечивающих возможность работы со звуковой, графической, текстовой и печатной информацией при помощи персонального компьютера с установленным набором специализированного программного обеспечения (речевой синтезатор, брайлевский дисплей для работы с текстом, устройство, позволяющее конвертировать печатный материал в речь) <u>Приказ Министерства культуры РФ от 9 сентября 2015 г. № 2400 "Об утверждении требований доступности к учреждениям культуры с учетом особых потребностей инвалидов и других маломобильных групп населения"</u></p>	индивидуальное решение с ТСР

							Имеется выделенное рабочее место.	К	Размеры рабочего места инвалида (без учета поверхности стола) должны быть 1,5x0,9 м. на высоте не более 0,80-0,85 м над уровнем пола. Ширина и высота проема для ног должна быть не менее 0,75 м, глубина - не менее 0,5 м. В зоне обслуживания лиц с недостатками зрения. читательские места и стеллажи со специальной литературой следует оборудовать добавочным освещением. Необходимо предусматривать высокий уровень естественной освещенности этой читательской зоны (КЕО - 2,5%), а уровень искусственного освещения читательского стола - не менее 1000 лк.	Текущий
4.3	Прилавочная форма обслуживания	Нет	-	-	-	-	-	-	-	Не нуждается
4.4	Форма обслуживания с перемещением по маршруту	Да	-	-	Проход между стеллажами «Читальный зал» -0.80м	К	Проходы в читальном зале библиотеки должны иметь ширину не менее 1,2 м. расстояние между стеллажами и ограниченную высоту стеллажей для работы инвалидов-колясочников с книгами в зоне открытого доступа.		Текущий	
					Отсутствует сменная кресло-коляска	Все	<u>ПРИКАЗ от 10 ноября 2015 года N 2761</u>	индивидуальное решение с ТСП		
4.5	Кабина индивидуального обслуживания	Нет	-	-	-	-	-	-	Не нуждается	

ОБЩИЕ требования к зоне

Места целевого назначения могут быть универсальными либо специально выделенными для инвалидов и других МГН (в том числе вблизи входов). Для инвалидов следует делать доступными помещения зрительского комплекса: вестибюль, кассовый вестибюль, гардероб, санузлы, фойе, буфеты, коридоры и кулуары перед зрительным залом. В соответствии с заданием на проектирование для инвалидов должны быть доступны следующие помещения исполнительского комплекса: эстрада, сцена, артистические уборные, вестибюль, буфет, санузлы, кулуары и коридоры. Информирование обозначения помещений: - рядом с дверью, со стороны дверной ручки; - на высоте от 1,4 до 1,75 м; - дублирование рельефными знаками. Помещения для инвалидов на креслах-колясках, размещают на уровне входа, ближайшего к поверхности земли. При ином размещении

помещений по высоте здания - кроме лестниц предусматривают пандусы, подъемные платформы, лифты или другие приспособления для перемещения. Предусматривать не менее 5% мест для инвалидов и других МГН от общей вместимости учреждения или расчетного количества посетителей (в том числе и при выделении зон специализированного обслуживания МГН в здании) При наличии нескольких идентичных мест (приборов, устройств и т.п.) обслуживания посетителей 5% их общего числа (но не менее одного) должны быть запроектированы так, чтобы инвалид мог ими воспользоваться) Освещенность помещений и коммуникаций, доступных для МГН, следует повышать на одну ступень по сравнению с требованиями СНиП. Перепад освещенности между соседними помещениями и зонами не должен быть более 1:4

Гигиенические сертификаты на материалы (оснащение, оборудование, изделия, приборы), используемые инвалидами или контактирующие с ними. Выключатели и розетки - на высоте 0,8 м от уровня пола

Места обслуживания и постоянного нахождения инвалидов располагать на минимальных расстояниях от эвакуационных выходов из помещений, с этажей и из зданий наружу: - не более 15 м от дверей помещения, выходящего в тупиковый коридор, до эвакуационного выхода с этажа

II Заключение по зоне:

Наименование структурно-функциональной зоны	Состояние доступности * (к пункту 3.4 Акта обследования ОСИ)	Приложение		Рекомендации по адаптации (вид работы)** к пункту 4.1 Акта обследования ОСИ
		№ на плане	№ фото	
Зона обслуживания инвалидов	ДЧ-И (О, Г, У) ДУ (К, С,)	4.1; 4.2	Папка №8	Текущий

* указывается: **ДП-В** - доступно полностью всем; **ДП-И** (К, О, С, Г, У) – доступно полностью избирательно (указать категории инвалидов); **ДЧ-В** - доступно частично всем; **ДЧ-И** (К, О, С, Г, У) – доступно частично избирательно (указать категории инвалидов); **ДУ** - доступно условно, **ВНД** - недоступно

**указывается один из вариантов: не нуждается: ремонт (текущий, капитальный); индивидуальное решение с ТСР; технические решения невозможны – организация альтернативной формы обслуживания

Комментарий к заключению: необходимо заключить соглашения о сотрудничестве со специальной библиотекой на базе Национальной библиотеки Республики Бурятия, специализированными учреждениями и общественными организациями инвалидов Республики Бурятия согласно «Модельный стандарт деятельности общедоступной библиотеки».

I Результаты обследования:
4. Зоны целевого назначения здания (целевого посещения объекта)
Вариант I – зона обслуживания инвалидов
МАУК «Централизованная библиотечная система».
671701 Бурятия г. Северобайкальск. Проспект Ленинградский дом 5
Наименование объекта, адрес

№ п/п	Наименование функционально-планировочного элемента	Наличие элемента			Выявленные нарушения и замечания		Работы по адаптации объектов на основе <u>СП 59.13330.2016</u>	
		есть/нет	№ на плане	№ фото	Содержание	Значимо для инвалида (категория)	Содержание	Виды работ
4.1	Кабинетная форма обслуживания	Есть	4.1	Папка №8 8.1.1- 8.1.6	Ненормативное информирующие обозначение помещения «Центр общественного доступа» – на полотне двери	С	Следует предусматривать со стороны ручки информационные таблички помещений (выполненные рельефно-графическим и рельефно-точечным способом), расположенные на высоте от 1,2 до 1.6 м от уровня пола и на расстоянии 0,1-0.5 м от края двери.	Текущий
					Ширина двери «Центр общественного доступа»- 0.73м	Все	Ширина одной створки (дверного полотна) должна быть 0.9 м.	Текущий
					Высота порога-0.02м	Все	При необходимости устройства порогов их высота или перепад высот не должен превышать 0,014 м.	Текущий
					Ручки двери «Центр общественного доступа» с наклейкой шрифта Брайля на середине, не выделены контрастно.	С	Дверные наличники или края дверного полотна и ручки рекомендуется окрашивать в отличные от дверного полотна контрастные цвета.	Не нуждается

Наличники двери «Центр общественного доступа» не контрастны с дверью.

На прозрачном полотне двери «Центр общественного доступа» нет контрастной маркировки в виде круга соответствующего диаметра

На путях движения в кабинете «Центр общественного доступа» одиночная ступень высотой- 0.09м.

Папка
№8

8.3.1-
8.3.6

Нет информирующего обозначения помещения детской комнаты – на полотне двери

Ширина двухстворчатой двери детской комнаты - 1.40м.
Рабочая сторка-0.70м.

Наличники двери детской комнаты не контрастны с дверью.

С	Дверные наличники или края дверного полотна и ручки рекомендуется окрашивать в отличные от дверного полотна контрастные цвета.	Текущий
С	<p>На прозрачных полотнах дверей и ограждениях (перегородках) следует предусматривать яркую контрастную маркировку в форме прямоугольника высотой не менее 0,1 м и шириной не менее 0,2 м или в форме круга диаметром от 0,1 до 0,2 м. Расположение контрастной маркировки предусматривается на двух уровнях: 0,9-1,0 м и 1.3-1,4 м.</p> <p>Примечание - Контрастную маркировку допускается заменять декоративными рисунками или фирменными знаками, узорами и т.п. той же яркости.</p>	Текущий
Все	Недопустимо применение одиночных ступеней, которые должны заменяться съездами.	Текущий
С	Следует предусматривать со стороны ручки информационные таблички помещений (выполненные рельефно-графическим и рельефно-точечным способом), расположенные на высоте от 1,2 до 1,6 м от уровня пола и на расстоянии 0,1-0,5 м от края двери.	Текущий
Все	Ширина одной створки (дверного полотна) должна быть 0,9 м.	Текущий
С	Дверные наличники или края дверного полотна и ручки рекомендуется окрашивать в отличные от дверного полотна контрастные цвета.	Текущий

				<p>Ручки двери детской комнаты контрастны с дверью.</p>
				<p>Высота порога детской комнаты -0.03м</p>
				<p>Ненормативное информирующие обозначение помещения «Читального зала» – на полотне двери</p>
				<p>Ширина двухстворчатой двери «Читального зала»- 1.30м. Рабочая сторка-0.65м..</p>
<p>4.2 Зальная форма обслуживания. Читальный зал.</p>	<p>Есть</p>	<p>4.2</p>	<p>Папка №8 8.2.1- 8.2.11</p>	<p>На прозрачном полотне двери «Читального зала» есть контрастная маркировка в виде круга соответствующего диаметра</p> <p>Ручки двери «Читального зала» с наклейкой шрифта Брайля на середине.</p> <p>Наличники двери «Читального зала» не контрастны с дверью.</p> <p>Высота порога-0.015м</p>

С	Дверные наличники или края дверного полотна и ручки рекомендуется окрашивать в отличные от дверного полотна контрастные цвета.	Не нуждается
Все	При необходимости устройства порогов их высота или перепад высот не должен превышать 0,014 м.	Текущий
С	Следует предусматривать со стороны ручки информационные таблички помещений (выполненные рельефно-графическим и рельефно-точечным способом), расположенные на высоте от 1,2 до 1,6 м от уровня пола и на расстоянии 0,1-0,5 м от края двери.	Текущий
Все	Ширина одной створки (дверного полотна) должна быть 0,9 м.	Текущий
С	На прозрачных полотнах дверей и ограждениях (перегородках) следует предусматривать яркую контрастную маркировку в форме прямоугольника высотой не менее 0,1 м и шириной не менее 0,2 м или в форме круга диаметром от 0,1 до 0,2 м. Расположение контрастной маркировки предусматривается на двух уровнях: 0,9-1,0 м и 1,3-1,4 м. Примечание - Контрастную маркировку допускается заменять декоративными рисунками или фирменными знаками, узорами и т.п. той же яркости.	Не нуждается
С	Дверные наличники или края дверного полотна и ручки рекомендуется окрашивать в отличные от дверного полотна контрастные цвета.	Не нуждается
С	Дверные наличники или края дверного полотна и ручки рекомендуется окрашивать в отличные от дверного полотна контрастные цвета.	Текущий
Все	При необходимости устройства порогов их	Не нуждается

Низшая высота
разноуровневой абонентской
стойки-0.76м. проем для ног
глубина- 0.16м.

Нет оборудованного стеллажа
со специальной литературой

Отсутствие аппаратно-
программных комплексов,
обеспечивающих возможность
работы со звуковой,
графической, текстовой и
печатной информацией при
помощи персонального
компьютера с установленным
набором специализированного
программного обеспечения

	<p>высота или перепад высот не должен превышать 0,014 м.</p>	
К	<p>Поверхность столов индивидуального пользования, прилавков, низа окоп касс, справочных и других мест обслуживания, используемых посетителями-инвалидами на креслах-колясках, должна находиться на высоте не более 0,80-0,85 м над уровнем пола. Ширина и высота проема для ног должна быть не менее 0,75 м, глубина - не менее 0,5 м.</p> <p>Часть стойки-барьера выдачи книг в абонементе следует предусматривать высотой 0,85 м.</p>	Текущий
С	<p>В зоне обслуживания лиц с недостатками зрения, читательские места и стеллажи со специальной литературой следует оборудовать добавочным освещением. Необходимо предусматривать высокий уровень естественной освещенности этой читательской зоны (КЕО - 2,5%), а уровень искусственного освещения читательского стола - не менее 1000 лк</p>	Текущий
С	<p>наличие аппаратно-программных комплексов, обеспечивающих возможность работы со звуковой, графической, текстовой и печатной информацией при помощи персонального компьютера с установленным набором специализированного программного обеспечения (речевой синтезатор, брайлевский дисплей для работы с текстом, устройство, позволяющее конвертировать печатный материал в речь) <u>Приказ Министерства культуры РФ от 9 сентября 2015 г. № 2400 "Об утверждении требований доступности к учреждениям культуры с учетом особых потребностей инвалидов и других маломобильных групп населения"</u></p>	индивидуальное решение с ТСР

					Имеется выделенное рабочее место.	К	Размеры рабочего места инвалида (без учета поверхности стола) должны быть 1,5х0,9 м. на высоте не более 0,80-0,85 м над уровнем пола. Ширина и высота проема для ног должна быть не менее 0,75 м, глубина - не менее 0,5 м. В зоне обслуживания лиц с недостатками зрения, читательские места и стеллажи со специальной литературой следует оборудовать добавочным освещением. Необходимо предусматривать высокий уровень естественной освещенности этой читательской зоны (КЕО - 2,5%), а уровень искусственного освещения читательского стола - не менее 1000 лк.	Текущий
4.3	Прилавочная форма обслуживания	Нет	-	-	-	-	-	Не нуждается
4.4	Форма обслуживания с перемещением по маршруту	Да	-	-	Проход между стеллажами «Читальный зал» -0,80м	К	Проходы в читальном зале библиотеки должны иметь ширину не менее 1,2 м. расстояние между стеллажами и ограниченную высоту стеллажей для работы инвалидов-колясочников с книгами в зоне открытого доступа.	Текущий
					Отсутствует сменная кресло-коляска	Все	<u>ПРИКАЗ от 10 ноября 2015 года N 2761</u>	индивидуальное решение с ТСП
4.5	Кабина индивидуального обслуживания	Нет	-	-	-	-	-	Не нуждается

ОБЩИЕ требования к зоне

Места целевого назначения могут быть универсальными либо специально выделенными для инвалидов и других МГН (в том числе вблизи входов). Для инвалидов следует делать доступными помещения зрительского комплекса: вестибюль, кассовый вестибюль, гардероб, санузлы, фойе, буфеты, коридоры и кулуары перед зрительным залом. В соответствии с заданием на проектирование для инвалидов должны быть доступны следующие помещения исполнительского комплекса: эстрада, сцена, артистические уборные, вестибюль, буфет, санузлы, кулуары и коридоры. Информирование обозначения помещений: - рядом с дверью, со стороны дверной ручки; - на высоте от 1,4 до 1,75 м; - дублирование рельефными знаками. Помещения для инвалидов на креслах-колясках, размещают на уровне входа, ближайшего к поверхности земли. При ином размещении

помещений по высоте здания - кроме лестниц предусматривают пандусы, подъемные платформы, лифты или другие приспособления для перемещения. Предусматривать не менее 5% мест для инвалидов и других МГН от общей вместимости учреждения или расчетного количества посетителей (в том числе и при выделении зон специализированного обслуживания МГН в здании) При наличии нескольких идентичных мест (приборов, устройств и т.п.) обслуживания посетителей 5% их общего числа (но не менее одного) должны быть запроектированы так, чтобы инвалид мог ими воспользоваться) Освещенность помещений и коммуникаций, доступных для МГН, следует повышать на одну ступень по сравнению с требованиями СНиП. Перепад освещенности между соседними помещениями и зонами не должен быть более 1:4

Гигиенические сертификаты на материалы (оснащение, оборудование, изделия, приборы), используемые инвалидами или контактирующие с ними. Выключатели и розетки - на высоте 0,8 м от уровня пола

Места обслуживания и постоянного нахождения инвалидов располагать на минимальных расстояниях от эвакуационных выходов из помещений, с этажей и из зданий наружу: - не более 15 м от дверей помещения, выходящего в тупиковый коридор, до эвакуационного выхода с этажа

II Заключение по зоне:

Наименование структурно-функциональной зоны	Состояние доступности * (к пункту 3.4 Акта обследования ОСИ)	Приложение		Рекомендации по адаптации (вид работы)** к пункту 4.1 Акта обследования ОСИ
		№ на плане	№ фото	
Зона обслуживания инвалидов	ДЧ-И (О, Г, У) ДУ(К, С,)	4.1; 4.2	Папка №8	Текущий

* указывается: **ДП-В** - доступно полностью всем; **ДП-И** (К, О, С, Г, У) – доступно полностью избирательно (указать категории инвалидов); **ДЧ-В** - доступно частично всем; **ДЧ-И** (К, О, С, Г, У) – доступно частично избирательно (указать категории инвалидов); **ДУ** - доступно условно, **ВНД** - недоступно

**указывается один из вариантов: не нуждается; ремонт (текущий, капитальный); индивидуальное решение с ТСР; технические решения невозможны – организация альтернативной формы обслуживания

Комментарий к заключению: необходимо заключить соглашения о сотрудничестве со специальной библиотекой на базе Национальной библиотеки Республики Бурятия, специализированными учреждениями и общественными организациями инвалидов Республики Бурятия согласно «Модельный стандарт деятельности общедоступной библиотеки».

I Результаты обследования:

**4. Зоны целевого назначения здания (целевого посещения объекта)
Вариант II – места приложения труда
МАУК «Централизованная библиотечная система».
671701 Бурятия г. Северобайкальск. Проспект Ленинградский дом 5**

Наименование функционально-планировочного элемента	Наличие элемента			Выявленные нарушения и замечания		Работы по адаптации объектов на основе СП 59.13330.2016	
	есть/нет	№ на плане	№ фото	Содержание	Значимо для инвалида (категория)	Содержание	Виды работ
Место приложения труда	нет	-	-	Нет установленной квоты на 2020г		Общая адаптация по зонам целевого назначения	-

II Заключение по зоне:

Наименование структурно-функциональной зоны	Состояние доступности * (к пункту 3.4 Акта обследования ОСИ)	Приложение		Рекомендации по адаптации (вид работы)** к пункту 4.1 Акта обследования ОСИ
		№ на плане	№ фото	
Место приложения труда	X	-	-	Общая адаптация по зонам целевого назначения

* указывается: **ДП-В** - доступно полностью всем; **ДП-И** (К, О, С, Г, У) – доступно полностью избирательно (указать категории инвалидов); **ДЧ-В** - доступно частично всем; **ДЧ-И** (К, О, С, Г, У) – доступно частично избирательно (указать категории инвалидов); **ДУ** - доступно условно, **ВНД** - недоступно

**указывается один из вариантов: не нуждается; ремонт (текущий, капитальный); индивидуальное решение с ТСП; технические решения невозможны – организация альтернативной формы обслуживания

Комментарий к заключению: _____

I Результаты обследования:

**4. Зоны целевого назначения здания (целевого посещения объекта)
Вариант III – жилые помещения
МАУК «Централизованная библиотечная система».
671701 Бурятия г. Северобайкальск. Проспект Ленинградский дом 5**

Наименование функционально-планировочного элемента	Наличие элемента			Выявленные нарушения и замечания		Работы по адаптации объектов на основе СП 59.13330.2016	
	есть/нет	№ на плане	№ фото	Содержание	Значимо для инвалида (категория)	Содержание	Виды работ
Жилые помещения	нет	-	-	X	-	-	-

II Заключение по зоне:

Наименование структурно-функциональной зоны	Состояние доступности * (к пункту 3.4 Акта обследования ОСИ)	Приложение		Рекомендации по адаптации (вид работы)** к пункту 4.1 Акта обследования ОСИ
		№ на плане	№ фото	
Жилые помещения	X	-	-	-

* указывается: **ДП-В** - доступно полностью всем; **ДП-И** (К, О, С, Г, У) – доступно полностью избирательно (указать категории инвалидов); **ДЧ-В** - доступно частично всем; **ДЧ-И** (К, О, С, Г, У) – доступно частично избирательно (указать категории инвалидов); **ДУ** - доступно условно. **ВНД** - недоступно

**указывается один из вариантов: не нуждается; ремонт (текущий, капитальный); индивидуальное решение с ТСР; технические решения невозможны – организация альтернативной формы обслуживания

Комментарий к заключению: _____

I Результаты обследования:
5. Санитарно-гигиенических помещений
МАУК «Централизованная библиотечная система».
671701 Бурятия г. Северобайкальск. Проспект Ленинградский дом 5
Наименование объекта, адрес

№ п/п	Наименование функционально-планировочного элемента	Наличие элемента		Выявленные нарушения и замечания		Работы по адаптации объектов на основе <u>СП 59.13330.2016</u>		
		есть/нет	№ на плане	№ фото	Содержание	Значимо для инвалида (категория)	Содержание	Виды работ
5.1.1	Туалетная комната	Есть	5.1.1	Папка №9 9.1.1- 9.1.7	Туалетная комната не доступна для МНГ	Все	Предусмотреть обустройство доступной туалетной кабинки согласно СП 59.13330.2016. Доступная кабина в общественной уборной должна иметь размеры в плане, м, не менее: ширина - 1,65, глубина - 2,2, ширина двери - 0,9. В кабине сбоку от унитаза следует предусматривать пространство рядом с унитазом шириной не менее 0,8 м для размещения кресла-коляски, а также крючки для одежды, костылей и других принадлежностей. В кабине должно быть свободное пространство диаметром 1,4 м для разворота кресла-коляски. Двери должны открываться наружу.	Текущий
					Ширина двери- 0.60м	Все	Ширина дверных полотен должна быть не менее 0,9 м.	Текущий
					Ручки двери круглые.	Все	Следует применять дверные ручки, запоры, задвижки и другие приборы открывания и закрывания дверей, которые должны иметь форму, позволяющую инвалиду управлять ими одной рукой и не требующую применения слишком больших усилий или значительных поворотов руки в запястье. Целесообразно ориентироваться на применение легко управляемых приборов и механизмов, а также С- и П-образных ручек.	Текущий

Высота порога 0.03м.

Ненормативные информирующие обозначения помещений – на полотнах дверей

Туалет должен быть оборудован специализированными сервисными тактильно-визуальными знаками

Раковина без держателя.

Кран с рычажной рукояткой.

Ширина дверей уборной кабинки- 0.60м

Ручки на внутренней двери туалетной кабинки круглые.

Высота порога 0.03м.

Бачок унитаза не имеет опоры для спины.

Все	Дверные проемы, как правило, не должны иметь порогов и перепадов высот пола. При необходимости устройства порогов их высота или перепад высот не должен превышать 0,014 м.	Текущий
С	Следует предусматривать со стороны ручки информационные таблички помещений (выполненные рельефно-графическим и рельефно-точечным способом), расположенные на высоте от 1,2 до 1,6 м от уровня пола и на расстоянии 0,1-0,5 м от края двери.	Текущий
Все	Специализированные знаки обозначения доступности объектов Таблица Г.7 <u>ГОСТ Р 52131-2019</u>	Текущий
Все	Под раковиной должно быть свободное пространство для ног инвалида-колясочника 0.75 м. Раковина должны быть усилена держателями.	Текущий
Все	В доступных кабинах (душевых, ваннных) и универсальных кабинах уборных следует применять водопроводные краны с рычажной рукояткой	Не нуждается
Все	Дверной проем должен быть не менее 0,9 м.	Текущий
Все	Следует применять дверные ручки, запоры, задвижки и другие приборы открывания и закрывания дверей, которые должны иметь форму, позволяющую инвалиду управлять ими одной рукой и не требующую применения слишком больших усилий или значительных поворотов руки в запястье. Целесообразно ориентироваться на применение легко управляемых приборов и механизмов, а также С- и П-образных ручек	Текущий
Все	Дверные проемы, как правило, не должны иметь порогов и перепадов высот пола. При необходимости устройства порогов их высота или перепад высот не должен превышать 0,014 м.	Текущий
К	Следует применять унитазы, имеющие опору для спины, высоту - 0,45-0.5 м и длину - 0.7 м.	Текущий

				<p>Размеры уборной ширина – 1.30 м., глубина – 0.9м. Общие размеры уборной и туалетной комнаты ширина-1.30м. глубина-2.16м</p>
				<p>Нет вспомогательного оборудования.</p>
				<p>Отсутствует двусторонняя связь для вызова персонала в экстренных случаях.</p>
				<p>Туалет должен оборудован специализированными сервисными тактильно-визуальными знаками</p>
<p>5.1.2 Туалетная комната</p>		<p>Есть 5.1.2</p>	<p>Папка №9 9.2 1- 9.2.4</p>	<p>Нет информационной таблички на двери. Нет дублирующих знаков и тактильной маркировки.</p> <p>Ширина двери- 0.60м</p> <p>Ручки на дверях круглые.</p>

К	Доступная кабина в общественной уборной должна иметь размеры в плане, м, не менее: ширина - 1,65, глубина - 2,2, Примечание - Размеры доступных и универсальных (специализированных) кабин могут изменяться в зависимости от расстановки и габаритов применяемого оборудования.	Текущий
Все	Необходимо разместить крючки для костылей и других принадлежностей	Текущий
Все	Доступные кабины должны быть оборудованы системой тревожной сигнализации, обеспечивающей связь с помещением постоянного дежурного персонала (поста охраны или администрации объекта). Необходимо кабинку туалета оборудовать: - двусторонней связью с диспетчером или дежурным, продублировав шнурком вызова, а также предусмотреть аварийное освещение. Над входом в доступные кабины рекомендуется устанавливать световые мигающие оповещатели, срабатывающие при нажатии тревожной кнопки.	Текущий
Все	Специализированные знаки обозначения доступности объектов Таблица Г.2 <u>ГОСТ Р 52131-2019</u>	Текущий
Все	Следует предусматривать со стороны ручки информационные таблички помещений (выполненные рельефно-графическим и рельефно-точечным способом), расположенные на высоте от 1,2 до 1,6 м от уровня пола и на расстоянии 0,1-0,5 м от края двери. <u>Гост Р 52131-2019</u>	Текущий
Все	Ширина дверных полотен должна быть не менее 0,9 м.	Текущий
Все	Следует применять дверные ручки, запоры, задвижки и другие приборы открывания и закрывания дверей, которые должны иметь форму, позволяющую инвалиду управлять ими одной рукой и не требующую	Текущий

Высота порога 0.03м.

Раковина без держателя.

Кран с рычажной рукояткой.

Ширина дверей уборной
кабинки- 0.60м

Ручки на дверях круглые.

Высота порога 0.03м.

Бачок унитаза не имеет опоры
для спины.

Размеры уборной ширина – 1.30
м., глубина – 0.9м. м. Общие
размеры уборной и туалетной
комнаты ширина-1.30м. глубина-
2.16м

	применения слишком больших усилий или значительных поворотов руки в запястье. Целесообразно ориентироваться на применение легко управляемых приборов и механизмов, а также С- и П-образных ручек	
Все	Дверные проемы, как правило, не должны иметь порогов и перепадов высот пола. При необходимости устройства порогов их высота или перепад высот не должен превышать 0,014 м.	Текущий
Все	Под раковиной должно быть свободное пространство для ног инвалида-колясочника 0,75 м. Раковина должны быть усилена держателями.	Текущий
Все	В доступных кабинах (душевых, ваннных) и универсальных кабинах уборных следует применять водопроводные краны с рычажной рукояткой	Не нуждается
Все	Дверной проем должен быть не менее 0,9 м.	Текущий
Все	Следует применять дверные ручки, запоры, задвижки и другие приборы открывания и закрывания дверей, которые должны иметь форму, позволяющую инвалиду управлять ими одной рукой и не требующую применения слишком больших усилий или значительных поворотов руки в запястье. Целесообразно ориентироваться на применение легко управляемых приборов и механизмов, а также С- и П-образных ручек	Текущий
Все	Дверные проемы, как правило, не должны иметь порогов и перепадов высот пола. При необходимости устройства порогов их высота или перепад высот не должен превышать 0,014 м.	Текущий
К	Следует применять унитазы, имеющие опору для спины, высоту - 0,45-0,5 м и длину - 0,7 м.	Текущий
К	Доступная кабина в общественной уборной должна иметь размеры в плане. м. не менее: ширина - 1,65, глубина - 2,2 Примечание - Размеры доступных и универсальных (специализированных) кабин могут изменяться в	Текущий

							зависимости от расстановки и габаритов применяемого оборудования.	
					Нет вспомогательного оборудования.	Все	Необходимо разместить крючки для костылей и других принадлежностей	Текущий
					Отсутствует двусторонняя связь для вызова персонала в экстренных случаях.	Все	Доступные кабины должны быть оборудованы системой тревожной сигнализации, обеспечивающей связь с помещением постоянного дежурного персонала (поста охраны или администрации объекта). Необходимо кабинку туалета оборудовать: - двусторонней связью с диспетчером или дежурным, продублировав шнурком вызова, а также предусмотреть аварийное освещение. Над входом в доступные кабины рекомендуется устанавливать световые мигающие оповещатели, срабатывающие при нажатии тревожной кнопки.	Текущий
					Туалет должен быть оборудован специализированными сервисными тактильно-визуальными знаками	Все	Специализированные знаки обозначения доступности объектов Таблица Г.2 ГОСТ Р 52131-2019	Текущий
5.2	Душевая/ ванная комната	Нет	-	-	-	-	-	Не нуждается
5.3	Бытовая комната (гардеробная)	Нет	-	-	-	-	-	Не нуждается
ОБЩИЕ требования к зоне		<p>Во всех зданиях, где должны быть санитарно-бытовые помещения для посетителей, следует предусматривать специально оборудованные для инвалидов доступные кабины в уборных, места в раздевальных ваннах и душевых. При этом должна обеспечиваться доступность уборных общего пользования для людей с нарушением зрения. В общем расчетном числе кабин уборных в общественных зданиях доля доступных для инвалидов кабин должна составлять 5%, но не менее одной в каждом блоке уборных, и они должны быть открыты для всех посетителей. Доля кабин для инвалидов в составе уборных для сотрудников организаций и предприятий, а также образовательных организаций определяется заданием на проектирование. Число универсальных кабин следует принимать дополнительно из расчета одна универсальная кабина на 15 человек на креслах-колясках, но не менее одной. Универсальные кабины уборных следует предусматривать не далее 40 м от основной зоны оказания услуг на объекте или расположения рабочих мест инвалидов. В универсальной кабине вход следует проектировать автономным от других уборных, с учетом возможных гендерных различий сопровождающего лица и инвалида. Доступная кабина в общественной уборной должна иметь размеры в плане, м, не менее: ширина - 1,65, глубина - 2,2, ширина двери - 0,9. В кабине сбоку от унитаза следует предусматривать пространство рядом с унитазом шириной не менее 0,8 м для размещения кресла-коляски, а также крючки для одежды, костылей и других принадлежностей. В кабине должно быть свободное пространство диаметром 1,4 м для разворота кресла-</p>						

коляски. Двери должны открываться наружу. Размеры доступных и универсальных (специализированных) кабин могут изменяться в зависимости от расстановки и габаритов применяемого оборудования. В помещениях доступных душевых следует предусматривать не менее одной кабины, оборудованной для инвалида на кресле-коляске, перед которой предусматривается пространство для подъезда кресла-коляски. Для инвалидов с нарушением опорно-двигательного аппарата и нарушением зрения следует предусматривать закрытые душевые кабины с нескользким полом и поддоном без порога с открыванием двери наружу и входом непосредственно из гардеробной. Доступная душевая кабина для МГН должна быть оборудована переносным или закрепленным на стене складным сиденьем, расположенным на высоте не более 0,48 м от уровня поддона, ручным душем, настенными поручнями. Глубина и длина сиденья должны быть не менее 0,5 м.

II Заключение по зоне:

Наименование структурно-функциональной зоны	Состояние доступности * (к пункту 3.4 Акта обследования ОСИ)	Приложение		Рекомендации по адаптации (вид работы)** к пункту 4.1 Акта обследования ОСИ
		№ на плане	№ фото	
Санитарно-гигиенические помещения	ДЧ-И(О,Г,У) ВНД(К,С)	5.1.1; 5.1.2,	Папка № 9	Текущий

* указывается: **ДП-В** - доступно полностью всем; **ДП-И** (К, О, С, Г, У) – доступно полностью избирательно (указать категории инвалидов); **ДЧ-В** - доступно частично всем; **ДЧ-И** (К, О, С, Г, У) – доступно частично избирательно (указать категории инвалидов); **ДУ** - доступно условно, **ВНД** - недоступно

**указывается один из вариантов: не нуждается; ремонт (текущий, капитальный); индивидуальное решение с ТСР; технические решения невозможны – организация альтернативной формы обслуживания

Комментарий к заключению: **рекомендуем в одном туалете оборудовать доступную кабинку за счет сноса внутренней перегородки и расширив дверной проем.**

I Результаты обследования:
6. Системы информации на объекте
МАУК «Централизованная библиотечная система».
671701 Бурятия г. Северобайкальск. Проспект Ленинградский дом 5

№ п/п	Наименование функционально-планировочного элемента	Наличие элемента			Выявленные нарушения и замечания		Работы по адаптации объектов на основе <u>СП 59.13330.2016</u>	
		есть/нет	№ на плане	№ фото	Содержание	Значимо для инвалида (категория)	Содержание	Виды работ
6.1	Визуальные средства	есть	-	Папка № 10 Фото 10.1 (1)- 10.1(5)	Нет информационного навигатора расположения основных зон для клиентов.	Все	<p>План объекта должен быть расположен на видном месте напротив входа в здание/сооружение, территорию объекта (для крупных объектов). На плане должно быть показано расположение доступных для инвалидов путей движения, сервисов и т.п.</p> <ul style="list-style-type: none"> - Буквы и цифры знаков должны иметь отношение ширины к высоте от 3:5 до 1:1, а отношение штрихов к их высоте – от 1:5 до 1:10. - Буквы и цифры знаков должны иметь размеры, соответствующие полю зрения с учетом расстояния до наблюдателя, - Высота прописных букв надписей на указателях, укрепленных на высоте более 2 м. (от уровня пола помещения до нижней кромки указателя), должна быть не менее 7.5 см. - Буквы и цифры должны быть рельефными (высотой не менее 0,8м) - Шрифт и символы должны быть контрастными: либо светлыми на темном фоне, либо темными на 	Текущий

Отсутствуют указатели
направления движения для Все
инвалидов.

светлом фоне (не менее 70%),

- Информация выполненная шрифтом Брайля должна всегда располагаться под надписью,
- Нельзя использовать шрифт курсивом,
- Рекомендуется применять шрифты Sans-Serif, Arial, Verdana и т.п.

Информационный указатель, размещаемый на стене, должен включать:

- пиктограмму помещения (выполненную рельефным способом);
- наименование помещения (выполненное рельефным шрифтом);
- при необходимости наименование помещения на национальном или иностранном языке (выполненное рельефным шрифтом);
- наименование помещения, выполненное шрифтом Брайля должно соответствовать требованиям ГОСТ Р 51671-2015 Средства связи и информации технические общего пользования. доступные для инвалидов. Классификация. Требования доступности и безопасности.

ГОСТ Р 51264-99 Средства связи, информатики и сигнализации реабилитационные электронные. Общие технические условия, а также учитывать требования СП 1.13130.2020 Системы противопожарной защиты. Эвакуационные пути и выходы.

Указатели должны дублироваться предупреждающими, предписывающими (указания), запрещающими знаками.

Информационные знаки и указатели на объекте должны быть объединены в единую систему средств информации и ориентирования в пространстве, включающую, как

Текущий

	На прозрачных полотнах не всех дверей отсутствует контрастная маркировка.
	Информационные знаки (таблички) помещений размещены не нормативно.
	Все

минимум, информацию о расположении доступных для людей с

инвалидностью:

- парковочных мест для автотранспорта инвалидов;
- зон посадки/высадки из транспорта;
- входа/ выхода (если не все входы доступны);
- стоек обслуживания (администратора, информации и т.д.), если не все стойки обслуживания доступны;
- специальных сервисных услуг;
- лифтов и других подъемных устройств;
- санитарно-бытовых помещений;
- зон безопасности;
- путей движения и путей эвакуации, если не все пути являются доступными. ГОСТ Р 51671-2015 Средства связи и информации технические общего пользования. доступные для инвалидов. Классификация. Требования доступности и безопасности..

Предусмотреть обозначение прозрачных полотен внутренних дверей яркой контрастной маркировкой в форме прямоугольника высотой не менее 0,1 м и шириной не менее 0,2 м или в форме круга диаметром от 0,1 до 0,2 м. Расположение контрастной маркировки - на двух уровнях: 0,9-1,0 м и 1,3-1,4 м

Текущий

Также для постоянной идентификации помещений (блоков санузлов, универсальных кабин уборной) информационный указатель следует дублировать табличкой, выполненной рельефным шрифтом (в том числе шрифтом Брайля) и расположенной на стене, находящейся рядом с замочной стороной двери на высоте 1,35 м от уровня пола и на расстоянии 50 -100 мм от края стены (ГОСТ Р

Текущий

			Нет информационной поддержки для инвалидов с проблемами зрения	С
			Отсутствуют субтитры на видеоматериалах.	С
			Отсутствуют договора по предоставлению услуг сурдопереводчика. тифлосурдопереводчика.	С
			Сайт организации http://bibliosbk.ru/about/ не адаптирован для людей с проблемами зрения.	Все

<p>52131-2019 Средства отображения информации знаковые для инвалидов. Технические требования)</p> <p>Информационный указатель, размещаемый на стене, должен включать:</p> <ul style="list-style-type: none"> - пиктограмму помещения (выполненную рельефным способом); - наименование помещения (выполненное рельефным шрифтом); - при необходимости наименование помещения на национальном или иностранном языке (выполненное рельефным шрифтом); - наименование помещения, выполненное шрифтом Брайля. 	
<p>Предупредительная информация о препятствии (перед дверными проемами и входами на лестницы и пандусы, перед поворотом коммуникационных путей): - на расстоянии 0,6 м до объекта информации; - визуальная (в виде контрастно окрашенной поверхности либо световых маячков)</p>	Текущий
<p>дублирование для инвалидов по слуху субтитрами голосовой информации, сопровождающей видеоматериалы на мониторах;</p>	Текущий
<p>предоставление инвалидам по слуху, при необходимости, услуги с использованием русского жестового языка, включая обеспечение допуска сурдопереводчика, тифлосурдопереводчика;</p>	Текущий
<p>Адаптация официальных сайтов образовательных организаций в сети Интернет с учетом особых потребностей инвалидов по зрению с приведением их к международному стандарту доступности веб - контента и веб - сервисов (WCAG)/ Основные требования к интернет-ресурсам, доступным для людей с нарушением зрения приведены в <u>ГОСТ Р</u></p>	Текущий

6.2

Акустические
средства

нет

-

нет фото

Нет звукового оповещения
эвакуационных путей. Нет
обозначений на планах
эвакуаций.

C

52872-2019 Интернет-ресурсы и другая информация, представленная в электронно-цифровой форме. Приложения для стационарных и мобильных устройств, иные пользовательские интерфейсы. Требования доступности для людей с инвалидностью и других лиц с ограничениями жизнедеятельности (с Поправкой).

- Системы сигнализации должны быть доступны для людей с сенсорными нарушениями (визуальная и звуковая).

- Двери, стены помещений зон безопасности, а также пути движения к зонам безопасности должны быть

обозначены эвакуационным знаком ГОСТ 12.4.026-2015 Система стандартов безопасности труда (ССБТ). Цвета сигнальные, знаки безопасности и разметка сигнальная. Назначение и правила применения. Общие технические требования и характеристики. Методы испытаний (с Поправками, с Изменением N 1).

- На планах эвакуации должны быть обозначены Текущий места расположения зон безопасности.

- Планы эвакуации и системы связи и должны быть расположены на высоте удобной для людей, использующих для передвижения кресло-коляску, людей маленького роста.

Кроме визуальной должна быть предусмотрена звуковая сигнализация, а также по заданию на проектирование - стробоскопическая сигнализация (в виде прерывистых световых сигналов), сигналы которой должны быть видимы в местах скопления людей. Максимальная частота стробоскопических импульсов - 1-3 Гц.

Для аварийной звуковой сигнализации следует

					Отсутствует информационный терминал.	С
					Замкнутые пространства (туалетные комнаты, зоны эвакуации) не оборудованы системой двусторонней связи.	С,Г
6.3	Тактильные средства	Нет	-	-	Отсутствуют материалы, выполненные рельефно-точечным шрифтом Брайля и на контрастном	С

<p>применять приборы, обеспечивающие уровень звука не менее 80-100 дБ в течение 30 с. Звуковые сигнализаторы (электрические, механические или электронные) должны удовлетворять требованиям ГОСТ 21786. Аппаратура привода их в действие должна находиться не менее чем за 0,8 м до предупреждаемого участка пути.</p>	
<p>Предусмотреть размещение информационного терминала с информацией об объекте, оказываемых услуг и иной информации, в вестибюле.</p>	Текущий
<p>Замкнутые пространства зданий (помещения различного функционального назначения, кабины уборной, лифт, кабина примерочной и т.п.), где инвалид, в том числе с дефектами слуха, может оказаться один, а также лифтовые холлы и зоны безопасности должны быть оборудованы системой двусторонней связи с диспетчером или дежурным. Система двусторонней связи должна быть снабжена звуковыми и визуальными аварийными сигнальными устройствами. Снаружи такого помещения над дверью следует предусмотреть комбинированное устройство звуковой и визуальной (прерывистой световой) аварийной сигнализации. В таких помещениях (кабинах) должно предусматриваться аварийное освещение. <u>СП 134.13330.2012 Системы электросвязи зданий и сооружений</u></p>	Текущий
<p>наличие копий документов, объявлений, инструкций о порядке предоставления услуги (в том числе, на информационном стенде), выполненных рельефно-точечным шрифтом Брайля и на</p>	Текущий

		фоне		контрастном фоне, а также аудиоконтур в регистратуре; Предусмотреть альтернативные форматы. Шрифт Брайля. Выполняет Центр обслуживания граждан с ограничениями жизнедеятельности Национальной библиотеки РБ т. 21-13-55	
		Отсутствуют тактильно-контрастные указатели	С	Предусмотреть тактильно-контрастные указатели согласно СП 59.13330.2016	Текущий
ОБЩИЕ требования к зоне	<p>Системы средств информации и сигнализации об опасности должны быть комплексными для всех категорий инвалидов (визуальными, звуковыми и тактильными) и соответствовать СП 59.13330.2016, ГОСТ Р 51671-2000. НПБ 104</p> <p>Знаки и символы должны быть идентичными в пределах здания. комплекса сооружений, в одном районе. соответствовать знакам в нормативных документах по стандартизации</p> <p>Система средств информации зон и помещений должна обеспечивать: - непрерывность информации, своевременное ориентирование и однозначное опознание объектов и мест посещения; - предусматривать возможность получения информации об ассортименте предоставляемых услуг, размещении и назначении функциональных элементов. расположении путей эвакуации, предупреждать об опасности в экстремальных ситуациях и т.п.</p> <p>Визуальная информация располагается на контрастном фоне с размерами знаков, соответствующими расстоянию рассмотрения, и должна быть увязана с художественным решением интерьера. Система оповещения о пожаре - световая, синхронно со звуковой сигнализацией.</p> <p>2. Информационные указатели должны быть расположены на всех основных точках пересечения путей движения на объекте (лестничных площадках, и т.п.).</p> <ul style="list-style-type: none"> - Расположение и дизайн информационных знаков и указателей должны быть идентичными в пределах сооружения. - По возможности информационные знаки должны быть расположены на стенах, примерно на уровне глаз. - На путях движения следует избегать использования информационных знаков с креплением к потолку. Там, где это неизбежно, размер букв/ цифр знаков и надписей должен быть таким, чтобы их можно было прочесть с приемлемого расстояния. - Информационные знаки с обозначением помещений, за исключением туалетов, рекомендуется располагать на стене у передней кромки двери для того, чтобы информационный знак был виден даже в том случае, если дверь открыта. - Следует избегать размещения на путях движения информационных знаков. выполненных на «досках-мольбертах» или других складных конструкциях, поскольку они могут представлять собой опасность для людей с нарушениями зрения. <p>3. Информационные знаки и указатели следует размещать с учетом:</p> <ul style="list-style-type: none"> - расстояния, с которого визуальная информация может быть наиболее эффективно воспринята; - угла поля наблюдения, - зоны досягаемости (как для людей на креслах-колясках, так и для людей с нарушением зрения), 				

- отсутствия помех восприятию визуальной информации (бликования, слепящего или недостаточного освещения и т.д.)

4. Уведомляющая и ориентирующая информация должна быть расположена на высоте не менее 1,2 м и не более 4,5 м от уровня пола или поверхности пешеходного пути.

- Знаки и указатели, не содержащие текстовой информации, внутри зданий должны быть размещены на высоте не более 2,5 м.
- Визуальные средства отображения информации, приспособленные для тактильного восприятия, должны быть размещены в зоне путей движения на высоте от 1,2 до 1,6 м.
- Для постоянной идентификации комнат и помещения надписи и знаки должны быть нанесены на стене, находящейся рядом с замочной стороны двери:
 - расстояние от центральной горизонтальной линии знака до уровня пола должно быть 1500 мм;
 - расположение надписей и знаков должно позволять приближаться к надписи и к знаку на расстояние до 80 мм.

Система информационных знаков и указателей будет считаться эффективной, если человек с нарушением слуха сможет воспользоваться услугами, предоставляемыми на объекте без необходимости задавать вопросы, а человеку с нарушением зрения будет удобно и легко ориентироваться в пространстве.

II Заключение по зоне:

Наименование структурно-функциональной зоны	Состояние доступности * (к пункту 3.4 Акта обследования ОСИ)	Приложение		Рекомендации по адаптации (вид работы)** к пункту 4.1 Акта обследования ОСИ
		№ на плане	№ фото	
Системы информации на объекте	ДУ (К, О, У) ВНД (С, Г)	6.1	Папки № 10	Ремонт

* указывается: ДП-В - доступно полностью всем; ДП-И (К, О, С, Г, У) – доступно полностью избирательно (указать категории инвалидов); ДЧ-В - доступно частично всем; ДЧ-И (К, О, С, Г, У) – доступно частично избирательно (указать категории инвалидов); ДУ - доступно условно. ВНД - недоступно

**указывается один из вариантов: не нуждается; ремонт (текущий, капитальный); индивидуальное решение с ТСР; технические решения невозможны – организация альтернативной формы обслуживания

Комментарий к заключению: необходимо заключить соглашения о сотрудничестве с Центром обслуживания граждан с ограничениями жизнедеятельности, в том числе слепых и слабовидящих Национальной библиотеки Республики Бурятия, специализированными учреждениями и общественными организациями инвалидов Республики Бурятия согласно «Модельный стандарт деятельности общедоступной библиотеки».

В штате Центра обслуживания граждан с ограничениями жизнедеятельности, в том числе слепых и слабовидящих Национальной библиотеки Республики Бурятия имеется сотрудник получивший дополнительное образование в «Институте профессиональной реабилитации и подготовки персонала Общероссийской общественной организации инвалидов — Всероссийского ордена Трудового Красного Знамени общества слепых» по специальности тифлокомментирование. По итогам обучения и сдачи квалификационного экзамена ему присвоена квалификация: **Тифлокомментатор высшей категории**

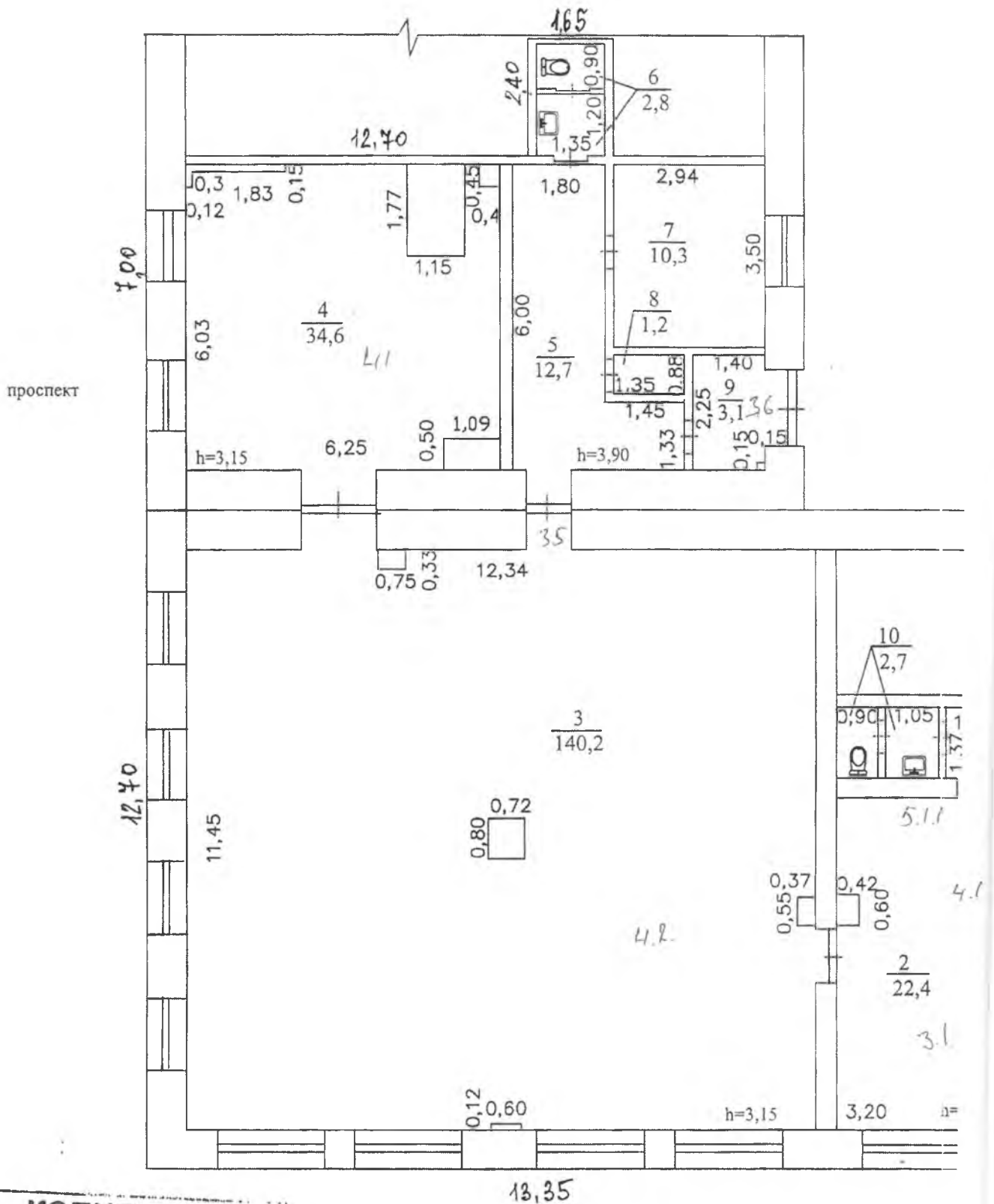
Знает: специфику всех видов и приемов тифлокомментирования.

Умеет: проводить тифлокомментирование в любом варианте: подготовленное и прямое (горячее) тифлокомментирование, в т.ч. комментирование кинофильмов, телевизионных передач, театральных постановок, массовых мероприятий, концертов и эстрадных и цирковых представлений, спортивных соревнований, музейных и экскурсионных объектов.

Отдел осуществляет распечатку на принтере, печатающим шрифтом Брайля. Формат 297мм x 245мм (формат брайлевского листа) 1 страница = 15 руб.

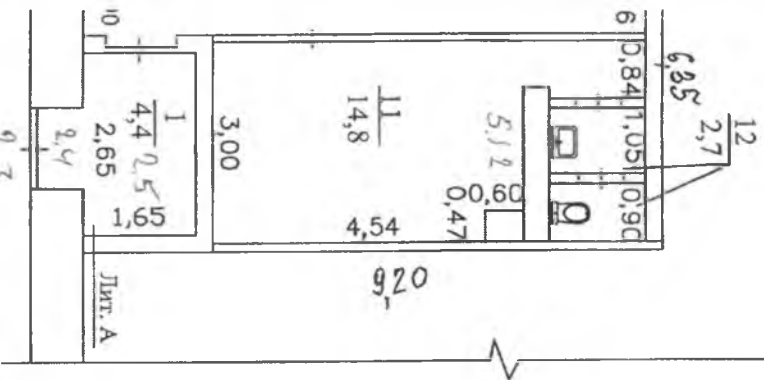
В Бурятском региональном отделении Всероссийского общества глухих имеется семь переводчиков русского жесткого языка (сурдопереводчики). Все имеют свидетельства о прохождении обучения по специальности Переводчик русского жесткого языка. Каждые 3 года проходит повышение квалификации - в Улан-Удэ приезжают преподаватели Курсов повышения квалификации ЦП ВОГ или Российского государственного социального университета. Последние курсы прошли в 2018 году. Все переводчики плюс 5 активистов прошли в 2015 году дистанционное обучение в Фонде поддержки слепоглухих "Со-единение" по программе "Теоретико-методологические основы сопровождения слепоглухих и тифлосурдоперевода".

План городской массовой библиотеки.



КОПИЯ ВЕРНА
 ГОСУДАРСТВЕННОЕ БЮДЖЕТНОЕ УЧРЕЖДЕНИЕ РЕСПУБЛИКИ БУРЯТИЯ
 АГЕНТСТВО РАЗВИТИЯ ЖИЛИЩНОГО СТРОИТЕЛЬСТВА, КОМПЛЕКСНОГО
 КОМПЛЕКСА И ЭНЕРГОЭФФЕКТИВНОСТИ РЕСПУБЛИКИ БУРЯТИЯ

проспект

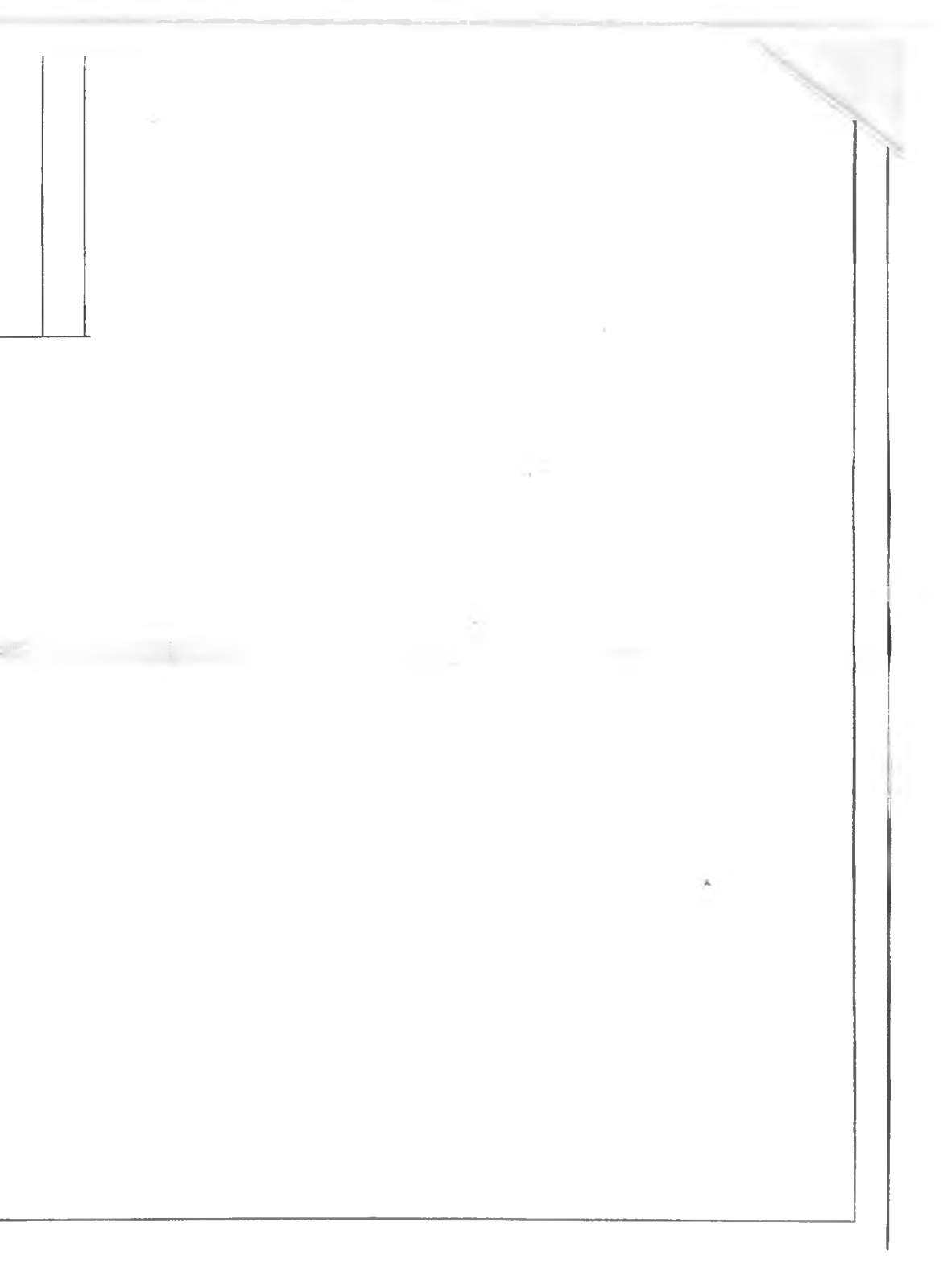


КОПИЯ ВЕРНА

ГОСУДАРСТВЕННОЕ ОБЩЕСТВЕННОЕ УЧРЕЖДЕНИЕ «РЕСПУБЛИКАНСКИЙ ЦЕНТР ПРОЕКТИРОВАНИЯ И КОНСТРУКТИВНОГО ПРОЕКТИРОВАНИЯ КОМПЬЮТЕРНОГО КОМПЛЕКСА И ЭНЕРГОЭФФЕКТИВНОСТИ РЕГИОНАЛИЗАЦИИ»

06.03.2019, Вилья

МОН. С. ВЕЛОБЕЖАЦКЕ ДЭПАРТАМЕНТ Ж. Х. Ч. БУСАН. Г. А. РА. 13. 3. 2019 г.	Уч. № 11 А	№ 11
г. Ленинградский 5	№ 11:	100
16.06.04	С. ВЕЛОБЕЖАЦКА	С. ВЕЛОБЕЖАЦКА
10.08.19	С. ВЕЛОБЕЖАЦКА	С. ВЕЛОБЕЖАЦКА
10.08.19	С. ВЕЛОБЕЖАЦКА	С. ВЕЛОБЕЖАЦКА
10.08.19	С. ВЕЛОБЕЖАЦКА	С. ВЕЛОБЕЖАЦКА



Рекомендации по организации доступности учреждения.

После утверждения руководителем в течение **10 дней** «Паспорт доступности» направить:

- муниципальным библиотекам - в органы местного самоуправления, на территории которого ими осуществляется деятельность;
- библиотекам, находящимся в ведении субъектов Российской Федерации, - в исполнительные органы субъектов.

Внесенные в Паспорт решения

- учитывать в планах развития библиотеки;
- использовать при составлении смет капитального и текущего ремонта, реконструкции и модернизации, переоснащения объекта и закупки нового оборудования;
- включать в технические задания на разработку проектно-сметной документации на строительство новых объектов.

Согласно федеральным отраслевым порядкам обеспечения доступности объектов и предоставляемых услуг, а также оказания им при этом необходимой помощи, ответственным за паспортизацию и обеспечение доступности услуг является **руководитель организации**.

В соответствии со ст.16 Федерального закона от 24.11.1995 №181-ФЗ «О социальной защите инвалидов в Российской Федерации» за уклонение от исполнения требований к созданию условий для беспрепятственного доступа инвалидов к объектам юридические и должностные лица несут административную ответственность. Согласно ст.9.13 Кодекса Российской Федерации об административных правонарушениях (ФЗ от 30.12.2001 №195-ФЗ) размер штрафов для должностных лиц составляет от 2 до 3 тысяч рублей, для юридических лиц — от 20 до 30 тысяч рублей.

Для организации работы учреждения по созданию условий доступности, предоставляемых инвалидам и другим маломобильным группам населения **в первую очередь необходимо**:

- учреждение организационно-распорядительных документов учреждения, утверждающих порядок оказания помощи инвалидам и другим МГН. (Разработать и утвердить приказом руководителя Положение об организации доступности объекта и предоставляемых услуг с сопровождением инвалидов на объекте или Политику обеспечения условий доступности для инвалидов и других маломобильных граждан объекта и предоставляемых услуг, а также оказания им при этом необходимой помощи в организации (учреждении));
- назначение приказом руководителя сотрудников, ответственных за организацию работ по обеспечению доступности объекта и услуг в учреждении и закрепление в должностных инструкциях персонала конкретных задач и функций по оказанию помощи инвалидам и другим МГН;
- систематическое обучение (инструктаж) персонала по вопросам оказания помощи на объекте инвалидам и другим МГН;
- утвердить порядок проведения в библиотеке инструктажа по вопросам обеспечения доступности для инвалидов здания библиотеки и ее услуг и форму учета проведения инструктажа персонала. При проведении инструктажей обращать особое внимание персонала библиотек на пути безопасной эвакуации маломобильных граждан в случае чрезвычайных ситуаций.
- вести учет числа пользователей, имеющих инвалидность, для создания комфортных условий библиотечного обслуживания инвалидов с учетом особенностей их здоровья и для оценки востребованности библиотечных услуг у маломобильных групп населения;
- наличие доступной информации для обслуживаемых граждан (инвалидов) о порядке организации доступности объекта и услуг, порядке получения помощи на объекте. В том числе и доступность сайта организации согласно ГОСТ Р 52872-2019

Разместить информацию:

- на сайте организации;
- на информационном стенде в учреждении;
- в Памятке инвалида, которая выдается маломобильному гражданину для индивидуального пользования.

При составлении плана адаптации здания и услуг первоочередные мероприятия должны быть нацелены на целевые группы, наиболее посещающие данное учреждение.

Предварительно рекомендуется обратиться в Администрацию г. Северобайкальск с целью адаптации пути движения к объекту от ближайшей остановки пассажирского транспорта. А также согласовать вопрос об оборудовании возле здания автостоянки для средств, управляемых посетителями из числа людей с инвалидностью.

В соответствии со ст.15 Федерального закона от 24.11.1995 №181-ФЗ «О социальной защите инвалидов в Российской Федерации» с полномочным представителем общественного объединения инвалидов необходимо согласовывать меры, обеспечивающие доступ инвалидов к месту предоставления услуги, в том числе с помощью работников организации. Решение о предоставлении необходимых услуг по месту жительства инвалида или в дистанционном режиме принимается руководством организации самостоятельно.

Рекомендации Министерства культуры по обеспечению доступности услуг для лиц с иными возможностями в библиотеках России

Многолетний опыт, накопленный библиотечным сообществом, свидетельствует о необходимости активных поисков решений, способствующие адаптации инвалидов в пространство библиотеки и адаптации библиотеки к нуждам инвалидов.

Необходимы постоянные контакты, налаживание связей и сотрудничество библиотеки с организациями, занимающимися проблемами инвалидов (органы социальной защиты населения, реабилитационные центры, общественные организации инвалидов, и др..).

Очень важно сотрудничество со специализированными библиотеками, с образовательными организациями среднего и высшего образования, где реализуется инклюзивный подход к образованию, осуществление совместных социокультурных проектов.

Одной из основных задач библиотеки является создание технологических условий, ресурсной базы и психологической атмосферы, обеспечивающих инвалидам, лицам с заболеваниями, ограничивающими им свободный доступ в библиотеки, людям со специальными потребностями свободный, беспрепятственный доступ ко всем формам библиотечного обслуживания.

По мере появления дополнительных финансовых, материально-технических возможностей библиотеки должны стремиться к тому, чтобы обеспечить различным группам пользователей перечисленные ниже возможности.

Посетителям с поражениями опорно-двигательного аппарата

- Широкий пандус с поручнями (со ступеньками для сопровождающего и нескользящей поверхностью) для въезда на территорию библиотеки на инвалидной коляске, в т.ч. на электрической инвалидной коляске, имеющей увеличенную базу и более тяжёлую. Как вариант может рассматриваться использование сборно-разборных лёгких переносных пандусов телескопической конструкции с нескользящим покрытием, позволяющие обеспечить доступ в библиотеку инвалиду-колясочнику в случае появления такой необходимости.
- Входные двери в библиотеку должны быть автоматически открывающимися при подъезде человека на коляске. При этом тамбурная дверь должна быть удалена от основной двери на расстояние, достаточное для расположения между ними коляски. Регулировки времени

открытия/закрытия должны учитывать, что человек на коляске передвигается медленнее, чем обычный человек и в результате может либо не успеть въехать, либо застрять между входной дверью и тамбуром.

- На входе в библиотеку необходимо иметь табличку со знаком доступности для всех категорий инвалидности (ГОСТ Р 52131-2019 Средства отображения информации знаковые для инвалидов. Технические требования).
- При входе в библиотеку желательно установить антивандальную всепогодную кнопку вызова на уровне паранета в начале пандуса или на перилах и табличку со значком коляска – колокольчик для того, чтобы персонал мог предложить читателю инвалидную коляску, если тот в ней нуждается и приехал, по той или иной причине без неё.
- Желательно, чтобы зона оформления записи читателей в библиотеку (зона лобби) была двухуровневой, чтобы человек на коляске мог видеть регистратора.
- Крайне желательно иметь специальный информационный адаптивный терминал с возможностью управления зоной вывода информации вниз терминала для работы с ним на уровне инвалида, сидящего на коляске, работы с увеличенным контрастным шрифтом для слабовидящих, информационной системой для слабослышащих. Терминал должен включать вывод как общей информации о библиотеке, включая интерактивный план библиотеки, часы работы, так и электронный каталог и порядок пользования им.
- Крайне важно, чтобы проезды по залам и службам позволяли проехать человеку на коляске и не имели крутых поворотов, подъёмов и спусков. При необходимости нужно иметь таблички с предупреждающими знаками о наличии возможных препятствий на территории библиотеки (узкие проходы, наклонные поверхности).
- Необходимо обеспечить расширенное расстояние между стеллажами и ограниченную высоту стеллажей для работы инвалидов-колясочников с книгами в зоне открытого доступа.
- Нужны расширенные расстояния между ножками столов для работы с книгами и компьютерами непосредственно с коляски; столы должны быть достаточной высоты и не должны иметь ограничивающих бортиков, чтобы человек на коляске мог, подъехав к столу, опереться руками на его поверхность.
- Необходим отдельный туалет для инвалидов с возможностью въезда и разворота на инвалидной коляске, поручнями, контейнером для мусора, унитазом с откидывающимися поручнями, специальной доской для облегчения пересадки с кресла на унитаз, и др. приспособлениями, включая беспроводную тревожную кнопку в туалете для инвалидов и сигнал тревоги у сотрудника на входе.
- Желательно, чтобы зеркало в туалете было в полный рост, чтобы можно было оглядеть себя и непосредственно с коляски и, для других категорий инвалидов, стоя осмотреть себя и убедиться, что не испачкался; необходимо также предусмотреть наличие дополнительных крючков в туалете на разной высоте и длинной полки, чтобы можно было, при необходимости, снять себя одежду, переодеться. Такой туалет может использоваться также родителями с грудными детьми, чтобы можно было при необходимости перепеленать, помыть и покормить ребёнка.
- Желательно оснастить туалет и двери между залами не обычными, а специальными ручками, позволяющими открывать двери не ладонью, а нажатием предплечьем, локтем (как изнутри, так и снаружи). Однако доступ в туалет для инвалидов должен быть только для этой категории пользователей и для посетителей с грудными детьми. Это может обеспечиваться разблокировкой двери на вход специальной карточкой, выдаваемой посетителю инвалиду и сотруднику на входе.
- Двери между залами и службами должны легко открываться в обе стороны.
- Для работы инвалида-колясочника с книгой или ноутбуком желательно иметь съёмный столик к коляске.
- Для перемещения инвалидов-колясочников по лестницам библиотеки (при отсутствии лифта, позволяющего перемещение между этажами на коляске) необходим гусеничный или шагающий подъёмник; рядом с лестницей нужен значок о наличии лестничного

подъёмника. Персонал библиотеки должен быть обучен навыкам обращения с подъёмником для помощи инвалиду в перемещении по лестницам.

- Желательно внедрение специальных клавиатур и манипуляторов типа «мышь», а также специальных виртуальных клавиатур для облегчения процесса ввода текста лицам с ограничениями двигательной активности рук, например, посетителям с ДЦП.
- Для тех, у кого проблемы с опорно-двигательным аппаратом желательно установить поручни, отбойники и угловые накладки в коридорах.
- В библиотеке желательно иметь настольные игры, приспособленные для этой категории инвалидов: настольный боулинг, бильярд с широкими лузами, нарды, настольный футбол – хоккей.

Незрячим и слабовидящим пользователям

- входные и внутренние двери со звуковым сопровождением (открыто/закрыто);
- рельефные напольные указатели направления движения;
- рельефные (тактильные) таблички с наименованиями на входе, внутри помещения на регистрации, при входе в каждый зал, а также рельефные схемы расположения залов и служб;
- фонд аудиокниг для пользователей различного возраста и образовательного уровня: от «программной» литературы до изданий по психологии, юриспруденции, философии и др. отраслям знаний; аудиокниги в составе подписываемых библиотекой Электронных библиотечных систем с возможностью получения и использования аудиокниг слабовидящим пользователем библиотеки на своём стационарном или в мобильном компьютере, смартфоне, планшете режиме удалённого доступа;
- фонд видеофильмов с тифлокомментариями;
- звуковое информирование об услугах библиотеки, литературе, говорящих книгах, доступных для этой категории читателей (по внутрибиблиотечному радио, на сайте);
- в ключевых местах должна быть установлена система дистанционного звукового информирования для слабовидящих с регулируемой зоной действия (передатчиков звуковой информации о библиотеке и её подразделениях и приёмных устройств с наушниками) для обеспечения навигации по библиотеке;
- сканирующая и читающая машина для сканирования книг и печатных материалов с функцией синтеза речи на русском, английском и др. языках;
- программное обеспечение экранного доступа и речевого выхода для самостоятельного чтения текстов с экрана монитора и навигации по программным средствам;
- электронная лупа или портативный ручной видеоувеличитель для чтения текста с необходимой степенью увеличения;
- настольные игры, приспособленные для незрячих: шахматы с доской, имеющей пазы для фигур, крестики и нолики с углублениями для фишек, настольный теннис для незрячих, бильярд с широкими лузами и др.;
- возможность посещения библиотеки с собакой-поводырем.

Глухим и слабослышащим пользователям

- табло «Бегущая строка» на входе в библиотеку для информирования слабослышащих о порядке работы и о другой важной информации;
- информационные индукционные системы на регистрации и в залах для дистанционной передачи звуковой записанной или произносимой в микрофон информации для слабослышащих со слуховыми аппаратами (Индукционная петля);
- фонд художественных и документальных видеофильмов с субтитрами;
- настенные и напольные указатели размещения фондов и отделов библиотеки и направлений подходов к ним;

- фонд обучающей литературы и электронных изданий по языку жестов, а также специальных видеоизданий для обучения нормированной, грамотной жестовой и словесной речи;
- бесплатное (за счёт органов соцзащиты) предоставление сурдопереводчика на мероприятия, проводимые библиотекой.

Молодым родителям с детьми-инвалидами

- фонд литературы по адаптации к специальным потребностям детей, обучению и активной реабилитации их в реальной среде;
- информирование родителей детей-инвалидов (непосредственно или через органы соцзащиты) о литературе, имеющейся в библиотеке по тематике адаптации и реабилитации детей-инвалидов и инвалидов-подростков;
- предоставление помещений для общения родителей по проблемам детей-инвалидов, консультации психолога, врачей-специалистов и сотрудников организаций, работающих с детьми-инвалидами;
- организация обслуживания на дому, а также обслуживание в режиме удалённого доступа.

Все работы по созданию безбарьерной среды не могут замыкаться на уровне территории библиотеки. В этой связи для последних двух категорий и для лиц с поражениями опорно-двигательного аппарата желательна:

- Разработка и информационно-программная поддержка интерактивной карты доступных для инвалидов-колясочников маршрутов к объектам культуры населённого пункта с учётом проблемных зон транспортной инфраструктуры, включая метрополитен и наземный транспорт, и вывод её в интернет.
- Как вариант может рассматриваться создание и распространение среди заинтересованной аудитории печатной (бумажной) карты населённого пункта с указанием возможностей или проблем для инвалидов при посещении объектов культуры и социальных институтов.

Всем категориям инвалидов и лиц со специальными потребностями необходимо

- исчерпывающее информирование о возможностях библиотеки по обслуживанию этих категорий читателей, в т.ч. с помощью телефонного автоответчика;
- организация фонда литературы, электронных и видеоизданий, периодических изданий по проблемам инвалидов, правовой и социальной защите, тематике образования и трудоустройства; систематизация и предоставление правовой информации по проблемам инвалидов;
- систематизация и мониторинг сайтов и других информационных ресурсов, посвящённых тематике особого детства, инвалидности, другим проблемам специальных категорий населения, а также государственным, муниципальным и общественным организациям, связанным с потребностями этих групп населения в целях доведения этой информации до заинтересованных пользователей библиотеки;
- сотрудничество с руководством, специалистами и сотрудниками указанных организаций, а также с руководством учебных заведений, работающих с инвалидами, в части информирования их о возможностях библиотеки по обслуживанию данных групп населения;
- систематизация и предоставление информации о фирмах-производителях и дистрибьюторах средств реабилитации для инвалидов по зрению, с нарушениями опорно-двигательного аппарата, нарушениями слуха и др., а также информации об отделениях обществ инвалидов и общественных организациях, поддерживающих инвалидов.