

Что такое номер 112?

Несчастные случаи могут произойти в любом месте, в любое время. Это может случиться с вами, когда вы перемещаетесь по Российской Федерации, зарубежным странам или находитесь дома.

В случае если вы попали в экстренную ситуацию или стали свидетелем аварии, пожара, кражи со взломом, **вы можете позвонить по номеру 112, чтобы сообщить о проблеме** (звонок бесплатный).



В России номер 112 является единым номером вызова служб экстренного реагирования:

пожарной охраны
реагирования в чрезвычайных ситуациях
полиции
скорой медицинской помощи
аварийной службы газовой сети
«Антитеррор»

Номер 112

Доступен бесплатно как с фиксированных, так и мобильных телефонов, в том числе и с общественных телефонов-автоматов



Детей также нужно учить, как звонить по номеру 112. Дети должны знать, что номер 112 только для экстренного использования

Номер 112

Является единым европейским номером телефона экстренной помощи, доступным на всей территории Европейского союза, бесплатно

Будьте готовы отвечать на вопросы оператора детально. В опасной для жизни ситуации оператор будет продолжать задавать вопросы, в то время как службы экстренного реагирования отправятся к месту происшествия.

В зависимости от экстренной ситуации вам зададут типовые вопросы:

- точный адрес места происшествия и/или примерные ориентиры;
- схему проезда к месту происшествия;
- номер телефона, с которого вы звоните;
- ваше имя;
- подробную информацию о происшествии.

Когда вы можете позвонить по номеру 112?

Номер 112 в России предназначен для использования в экстренных ситуациях и для получения консультаций по вопросам безопасности и способам защиты от чрезвычайных ситуаций.

Если у вас возникла экстренная ситуация или проблема, когда требуется немедленная помощь служб экстренного реагирования, **просто наберите номер 112, и вам придут на помощь.**

Не звоните по номеру 112 для получения справочной информации иного характера, кроме экстренной ситуации. Для этого есть другие номера телефонов, найдите их в телефонных справочниках.

112 SMS-сервис

112 SMS-сервис позволяет глухим, глухонемым и слабослышащим людям отправить SMS-сообщение в систему-112 для его дальнейшей обработки и доставки в службы экстренного реагирования.

Что вы должны делать при обращении по номеру 112?

Сохраняйте спокойствие и говорите чётко. Сообщите оператору системы-112, что у вас проблема, требующая немедленного реагирования.

Необходимо ответить на все вопросы, которые задаст оператор. Главное будьте спокойны. Вам обязательно придут на помощь.

Не вешайте трубку, пока оператор будет задавать вам вопросы или произнесет «ждите», «оставайтесь на линии».

Сообщите о характере вашего вызова: нужна *пожарная охрана, служба реагирования в чрезвычайных ситуациях, полиция, скорая медицинская помощь, аварийная служба газовой сети или служба «Антитеррор»*, а также о месте происшествия.

Самое главное — это место происшествия (!)

Номер 112

Не заменяет существующие номера служб экстренного реагирования, вы также можете звонить по номерам:



Номер 112

Используется в некоторых странах, не входящих в Европейский союз (такие как Швейцария и Южная Африка), и доступен по всему миру в GSM сетях мобильной связи



МЧС России

Если ТЫ остался ДОМА ОДИН



! Не открывай двери чужим и незнакомым людям. Даже если они представляются знакомыми твоих родителей и называют их по имени

Не сообщай незнакомцу за дверью, что ты дома один. Скажи, что мама или папа в ванной/туалете, и спроси, что передать и как представить гостя

Позвони родителям и сообщи о произошедшем, независимо от того, ушел гость или представился и попросил позвать родителей

! Если после твоего отказа открыть дверь человек все еще пытается уговорить тебя впустить его или убеждает, что ты должен открыть дверь, —

• **ПОЗВОНИ В ПОЛИЦИЮ ПО НОМЕРУ 02**



Правило 1

**ТВОЙ ДОМ –
ТВОЯ КРЕПОСТЬ**



МЧС России

Если ТЫ остался ДОМА ОДИН



Не забывай **ВЫКЛЮЧАТЬ** все **ЭЛЕКТРОПРИБОРЫ**, которыми воспользовался и которые больше не нужны:
ноутбук, микроволновку, телевизор
и другую технику



Не забывай **ВЫКЛЮЧАТЬ ВОДУ**
на кухне и в ванной комнате



НЕ ОСТАВЛЯЙ включенными
газовую или электрическую кухонную плиту.
Помни, что нельзя оставлять готовящуюся
или разогревающуюся еду без присмотра

В СЛУЧАЕ ПОЖАРА звони по номеру **101**



**КОГДА ТЫ ДОМА ОДИН —
ТЫ ЗА ГЛАВНОГО**

Правило 2



**Псковское областное
отделение ВДПО
Управление надзорной деятельности
Главного управления МЧС России
по Псковской области**



**ОСНОВНЫМИ ПРИЧИНАМИ ВОЗНИКНОВЕНИЯ ПОЖАРОВ
В ОСЕННЕ-ЗИМНИЙ ПЕРИОД ЯВЛЯЮТСЯ НАРУШЕНИЯ ТРЕБОВАНИЙ
ПОЖАРНОЙ БЕЗОПАСНОСТИ ПРИ ЭКСПЛУАТАЦИИ РАЗЛИЧНЫХ
ОТОПИТЕЛЬНЫХ ПРИБОРОВ И УСТРОЙСТВ**



Стремясь любым способом обогреть своё жилище, владельцы квартир и домов порой забывают о той опасности, которую таит в себе пренебрежение правилами пожарной безопасности.

В жилых домах, где используются отопительные печи, работающие на твёрдом топливе, граждане, должны знать следующее:

- дымоходы печей в местах пересечения ими перекрытия и крыши жилого дома должны иметь установленные нормами противопожарные разделки (отступы) от горючих конструкций, а перед топкой печи на полу должен быть установлен предтопочный металлический лист размером не менее 0,5х0,7 м;
- дымоходы печей и сами печи должны быть отремонтированы и не иметь трещин; чтобы появление трещин можно было вовремя заметить, необходимо печь и дымоход белить известью;
- необходимо очищать дымоходы и печи от сажи в течение всего отопительного сезона не реже одного раза в три месяца.

В сильные морозы нередко происходит перекал отдельных частей печи.

Если эти части окажутся соприкасающимися с деревянными конструкциями здания, то пожар неизбежен. Поэтому топить печь два-три раза в день по полтора часа, а не один раз и длительное время. Довольно часто пожары происходят, когда печи во время топки оставляют без наблюдения, применяют для растопки горючие и легковоспламеняющиеся жидкости.

При эксплуатации печного отопления запрещается:

- *оставлять без присмотра топящиеся печи, а также поручать надзор за ними малолетним детям;*

Соблюдение норм и правил пожарной безопасности при эксплуатации различных нагревательных приборов и устройств позволит обезопасить ваши дома и имущество от огня.

- *располагать топливо, другие горючие материалы на предтопочном листе;*
- *вывешивать возле печи для просушивания белье;*
- *допускать перекаливание печи.*



**НЕИСПРАВНАЯ ПЕЧЬ –
ПРИЧИНА ПОЖАРА!**

Основными причинами пожаров при эксплуатации бытовых газовых приборов является утечка газа, вследствие каких-либо повреждений газового оборудования либо нарушение правил технической эксплуатации газовых приборов. **При появлении запаха газа** в помещении нельзя зажигать спички, зажигалки, включать или выключать электрические выключатели, входить в помещение с открытым огнем или с сигаретой – все это может вызвать взрыв газа;

- **домовладельцам запрещается** заниматься перестановкой газовых плит, баллонов, газовых бытовых приборов.

Эта работа должна выполняться специалистами газовых служб;

- **нельзя разрешать включать газовые приборы и пользоваться ими** детям и лицам, не знакомым с устройством этих приборов;
- **газовые баллоны для снабжения газом бытовых газовых приборов должны находиться,** как правило, вне зданий в пристройках (шкафах или под кожухами, закрывающими верхнюю часть баллонов и редуктор) из негорючих материалов у глухого простенка стены на расстоянии не менее 5 метров от входов в здание, цокольные и подвальные этажи.

**В СЛУЧАЕ ПОЖАРА ИЛИ ВОЗГОРАНИЯ ЗВОНИТЕ ПО ТЕЛЕФОНУ 01,
ПО СОТОВОЙ СВЯЗИ 112**





**Псковское областное
отделение ВДПО
Управление надзорной деятельности
Главного управления МЧС России
по Псковской области**



ПОЖАРНАЯ ПРОФИЛАКТИКА В ВАШЕМ ДОМЕ



- Доверяйте работы по установке и ремонту электропроводки только профессионалам.
- Соблюдайте правила эксплуатации электроприборов, газовых приборов и оборудования.
- Соблюдайте правила эксплуатации печного отопления.
- Соблюдайте правила хранения и использования легковоспламеняющихся жидкостей.
- Объясняйте детям опасность игры с огнём.
- Будьте всегда внимательны и осторожны при обращении с огнём.



Быть хозяином дома – значит отвечать за его безопасность!
**В СЛУЧАЕ ПОЖАРА ИЛИ ВОЗГОРАНИЯ ЗВОНИТЕ ПО ТЕЛЕФОНУ 01,
ПО СОТОВОЙ СВЯЗИ 112**



Отопительный сезон

Часто можно услышать, что пожар – это случайность, от которой никто не застрахован, но это не так. В большинстве случаев, **ПОЖАР** – результат беспечности и небрежного отношения людей к соблюдению правил пожарной безопасности. С наступлением холодов начинается активное использование населением электротехнических и теплогенерирующих устройств. Они же, при неправильной эксплуатации, зачастую являются причиной пожаров.

Правила пожарной безопасности

при эксплуатации электрооборудования

Запрещается:

- использовать электроприборы в условиях, не соответствующих требованиям инструкции по эксплуатации или электроприборы, имеющие неисправности;
- использовать провода и кабели с поврежденной или потерявшей защитные свойства изоляцией, устанавливать самодельные вставки;
- использовать поврежденные выключатели, розетки, патроны и т.д.;
- окрашивать краской или заклеивать обоями открытую электропроводку;
- прокладка электропроводки по нагревающимся поверхностям (печи, дымоходы, батареи отопления и т.д.);
- включать несколько электрических приборов большой мощности в одну розетку во избежание перегрузок;
- включенные электронагревательные приборы должны быть установлены на негорючие теплоизоляционные подставки.

при печном отоплении

Перед началом отопительного сезона:

- печи, котельные, другие отопительные приборы и системы должны быть проверены и отремонтированы. Неисправные печи и другие отопительные приборы к эксплуатации не допускаются;
- отопительные приборы должны иметь противопожарные разделки от горючих конструкций и предтопочный лист без прогаров и повреждений размером минимум 0,5х0,7 м.

Запрещается:

- оставлять без присмотра топящиеся печи, а также поручать надзор за ними малолетним детям;
- располагать топливо, другие горючие вещества и материалы на предтопочном листе;
- применять для розжига печей бензин, керосин, дизельное топливо и другие ЛВЖ и ГЖ;
- топить углем, коксом и газом печи, не предназначенные для этих видов топлива.

Действия в случае возникновения пожара

При возникновении пожара немедленно сообщите об этом в пожарную охрану по телефону:

01 или 101 или 112

Сообщая дежурному о пожаре, необходимо указать следующие сведения:

- назвать точный адрес (населенный пункт, название улицы, номер дома, квартиры);
- кратко и четко описать, что горит (квартира, чердак, подвал, индивидуальный жилой дом или иное);
- сообщить, есть ли угроза жизни людей, животных, а также соседним зданиям и строениям;
- назвать фамилию, имя, отчество и номер телефона заявителя.

**Костёр в лесу
может быть таким,**



а может стать таким!



Это зависит от человека!



МЕРЫ ПО ОБЕСПЕЧЕНИЮ ПОЖАРНОЙ БЕЗОПАСНОСТИ В ЗИМНИЙ ПЕРИОД

**ПАМЯТКА НАСЕЛЕНИЮ
ПРИ СТИХИЙНЫХ ГИДРОМЕТЕОРОЛОГИЧЕСКИХ
ЯВЛЕНИЯХ В ЗИМНИЙ ПЕРИОД**



Никогда не оставляйте без присмотра включенные электроприборы



Перед сном всегда тушите свечи и любое открытое пламя



Не допускайте, чтобы занавески, скатерти или постельное белье находились вблизи переносных обогревателей



Всегда проявляйте особую осторожность при пользовании свечами и любым открытым огнем



Сушите мокрую одежду на расстоянии не менее 1 метра от обогревателей и каминов и никогда не оставляйте ее без присмотра



Подключайте только по одному электроприбору к каждой розетке и выключайте его сразу же, как только перестанете им пользоваться



Храните спички и зажигалки в безопасном месте, не доступном для маленьких детей

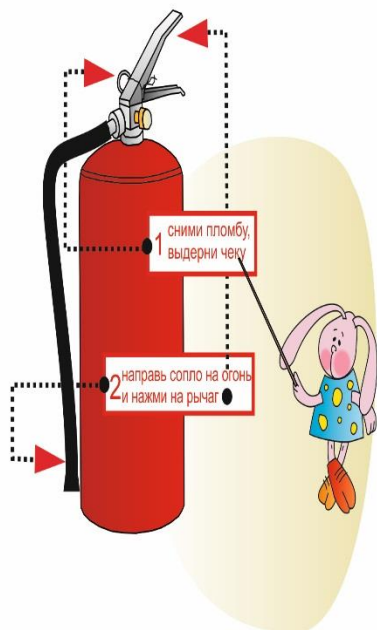


Дымовые трубы, дымоходы и другие элементы отопительных печей и систем очищайте от сажи непосредственно перед началом отопительного сезона, в отопительный период - не менее 1 раза в 2 месяца

Дорогие родители!

- разъясните детям, как тяжелы последствия шалости с огнем, но постарайтесь при этом не запугивать их;
- спрячьте от них спички и объясните им, что это - не игрушка!
- закройте розетки в доме заглушками;
- оградите ребенка доступ ко всем видам открытого огня;
- никогда не оставляйте детей без присмотра взрослых;
- установите дома автономный пожарный извещатель (АПИ) и не забывайте вовремя менять батарейки.

Дома нужно иметь огнетушитель и уметь с ним обращаться. Его можно использовать только в первые минуты пожара, когда очаг возгорания небольшой.



Если пожар все-таки случился:

Вызовите спасателей по телефону **101** или **112**

Сообщите дежурному диспетчеру:

- свой точный адрес;
 - где происходит пожар (квартира, двор, гараж, балкон);
 - что горит (мебель, электроприбор и т. д.);
 - свою фамилию и телефон.
- Быстро и точно отвечайте на все вопросы диспетчера:
на каком этаже живете, есть ли кодовый замок, сколько этажей в доме и т.д.

Не волнуйтесь - пока вы разговариваете, спасатели уже едут!

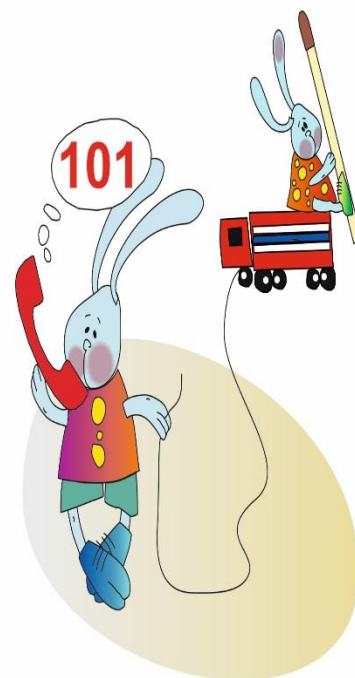
- защитите рот и нос мокрой повязкой;
 - при задымлении передвигайтесь на четвереньках;
 - выведите на улицу детей, пожилых людей;
 - закройте окна, двери и уходите;
 - если успеваете, отключите электроэнергию, газовые приборы, заберите документы и деньги, спасайте жизнь, а не вещи!
 - если пожар снаружи и выйти нельзя, заткните мокрой тканью щели вокруг всех вентиляционных отверстий и входной двери, выйдите на балкон и зовите на помощь.
- Не беспокойтесь! Вас обязательно спасут!

Нельзя!

- бороться с сильным пламенем самостоятельно, не вызвав спасателей;
- открывать окна и двери без крайней необходимости;
- спускаться по связанным простыням, шторам, веревкам, если находишься выше третьего этажа;
- пользоваться лифтом;
- рисковать жизнью, спасая имущество.

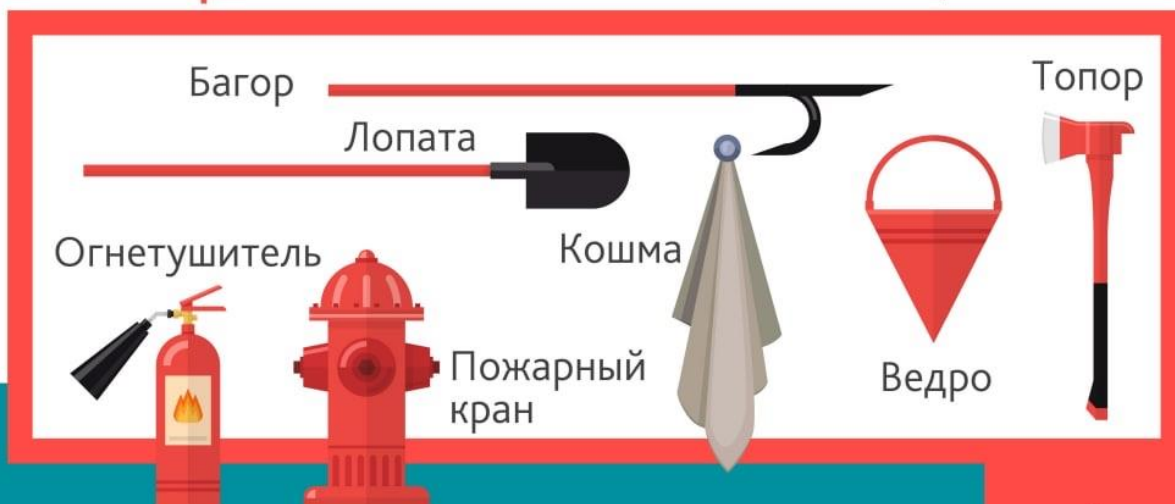
Небольшой очаг пожара, возникший на ваших глазах, можно потушить самостоятельно!

- горящий электроприбор нужно отключить от сети, накрыть плотной тканью или засыпать песком, стиральным порошком, землей из горшка с цветами;
- горящую занавеску нужно сорвать, затоптать и залить водой;
- если загорелось масло в сковороде, быстро накройте ее крышкой, но ни в коем случае не заливайте огонь водой;
- если загорелся мусор в ведре, залейте его водой.



СПЕЦИАЛЬНЫЕ

Пожарный щит



ПЕРВИЧНЫЕ СРЕДСТВА ПОЖАРОТУШЕНИЯ



ПОДРУЧНЫЕ

Вода



Для тушения всех типов возгораний кроме горения масла, горючих веществ, электроприборов под напряжением

Плотная ткань (одеяло, кошма)



Для тушения всех типов возгораний на этапе возникновения огня, так как сильный огонь она долго не выдерживает

Сухие сыпучие вещества (песок, земля)



Для тушения всех типов возгораний

Единый
телефон
пожарных
и спасателей

101
01

НОМЕРА ТЕЛЕФОНОВ ВЫЗОВА ЭКСТРЕННЫХ ОПЕРАТИВНЫХ СЛУЖБ

ЭТО ДОЛЖЕН ЗНАТЬ КАЖДЫЙ!

05, 53-11-48 единая дежурно-диспетчерская служба города
со стационарного телефона

со стационарного телефона

01

Пожарная охрана
и спасатели



02

Полиция



03

Скорая
помощь



04

Газовая
служба



с сотового телефона

101

102

103

104

112

ЕДИНЫЙ НОМЕР ВЫЗОВА ЭКСТРЕННЫХ ОПЕРАТИВНЫХ СЛУЖБ
с сотового телефона

НЕ ЗВОНИТЕ по номерам вызова экстренных оперативных служб
для получения СПРАВОЧНОЙ информации! Для этого есть другие номера
телефонов, найдите их в справочниках.

Номера экстренных служб стали трёхзначными

Новые номера экстренных служб
для мобильных и стационарных телефонов

112 - единый номер для вызова экстренных служб



Пожарная охрана **101**



Полиция **102**



Скорая помощь **103**



Служба газа **104**



«Ребёнок в опасности» **121, 123**



Консультация по получению госуслуг
в электронном виде **115**

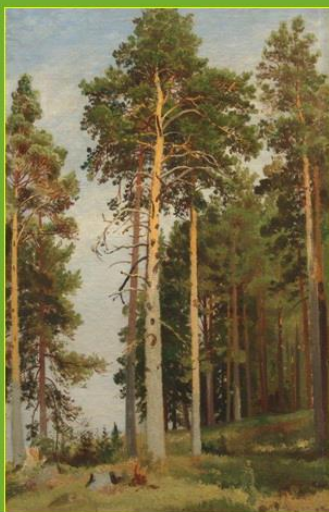


Служба точного времени	100	Служба приёма телеграмм по телефону	126
Сервис блокировки банковских карт	116	ГИБДД	127
Справочная служба оператора	118	Служба «телефона доверия»	128
Служба помощи людям с наркотической зависимостью	120	Служба психологической помощи	129

Номера 01, 02, 03 и 04 продолжают работать со стационарных телефонов
и одинаковы для всех регионов России

Звонки поступают в местные отделения спасательных служб

В целях обеспечения пожарной безопасности в лесу:



Уходя из леса, не забудьте погасить костёр и забрать с собой мусор

запрещается разводить костёр:

- в ветреную погоду и оставлять его без присмотра;
- в хвойных молодняках, торфяниках, на лесосеках с заготовленной древесиной. В местах с подсохшей травой, под кронами деревьев;
- в непосредственной близости от стогов сена, деревьев, кустарников и других легковоспламеняющихся местных предметов;
- на участках, не окаймлённых полосой почвы шириной не менее 0,5 метра, очищенной от горючих растительных остатков;

бросать горящие спички, окурки, тлеющие тряпки;

оставлять легковоспламеняющиеся и

самовозгорающиеся материалы, пропитанные

бензином, иными горючими веществами;

поджигать камыш, а также траву или кустарники на полянах и опушках леса, в садах, на полях.

**От спички одной
невеликий жар,**



**но спичку упустишь —
будет пожар!**



Соблюдайте осторожность при обращении с огнём

ПОЖАРНАЯ БЕЗОПАСНОСТЬ ПО ЭКСПЛУАТАЦИИ ПЕЧНОГО ОТОПЛЕНИЯ

ПЕРЕД НАЧАЛОМ ОТОПИТЕЛЬНОГО СЕЗОНА ПЕЧИ И ДЫМОХОДЫ НЕОБХОДИМО ПРОЧИСТИТЬ, ОТРЕМОНТИРОВАТЬ И ПОБЕЛИТЬ, ЗАДЕЛАТЬ ТРЕЩИНЫ.

ДЛЯ УСТРОЙСТВА ПЕЧИ И ЕЕ РЕМОНТА ПРИГЛАШАЙТЕ ТОЛЬКО КВАЛИФИЦИРОВАННЫХ СПЕЦИАЛИСТОВ. ИХ ГРАМОТНАЯ РАБОТА УБЕРЕЖЕТ ЖИЛЬЕ И ПОСТРОЙКИ ОТ ВОЗМОЖНЫХ ВОЗГОРАНИЙ.



**ПРИ
ПОЖАРЕ
ЗВОНИ 01**



ЗАПРЕЩАЕТСЯ:

ТОПИТЬ ПЕЧИ С ОТКРЫТЫМИ ДВЕРЦАМИ

РАСТАПЛИВАТЬ ПЕЧЬ БЕНЗИНОМ ИЛИ ЛЕГКО-ВОСПЛАМЕНЯЮЩИМИСЯ ЖИДКОСТЯМИ

ОСТАВЛЯТЬ ТОПЯЩУЮСЯ ПЕЧЬ БЕЗ ПРИСМОТРА. ПОРУЧАТЬ ДЕТЯМ СЛЕДИТЬ ЗА ТОПЯЩИМИСЯ ПЕЧАМИ

СУШИТЬ И СКЛАДИРОВАТЬ НА ПЕЧАХ ТОПЛИВО, ОДЕЖДУ И ДРУГИЕ СГОРАЕМЫЕ МАТЕРИАЛЫ

Пожарная профилактика в Вашем доме



**Быть хозяином дома -
значит отвечать за его
безопасность**

Доверяйте работы по установке и ремонту электропроводки только профессионалам.

Соблюдайте правила эксплуатации электроприборов, газовых приборов и оборудования.

Соблюдайте правила эксплуатации печного отопления.

Соблюдайте правила хранения и использования легковоспламеняющихся жидкостей.

Объясняйте детям опасность игры с огнём.

Будьте всегда внимательны и осторожны при обращении с огнём.

**ТАК ВЫГЛЯДИТ
ОБЫЧНЫЙ
ЛЕС**



**А ТАК ВЫГЛЯДИТ ЛЕС
ПОСЛЕ ОДНОЙ
НЕПОГАШЕННОЙ
СПИЧКИ**



СОБЛЮДАЙТЕ ПРАВИЛА ПОЖАРНОЙ БЕЗОПАСНОСТИ В ЛЕСУ

ИСПОЛЬЗОВАНИЕ ОГнетушителей

ПОДГОТОВКА ОГнетушителя к РАБОТЕ



**СОРВИ ПЛОМБУ
И ВЫДЕРНИ ЧЕКУ**



**НАПРАВЬ СОПЛО НА ОГОНЬ
И НАЖМИ НА РЫЧАГ**

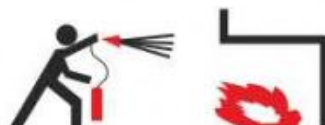
РАБОТА С ОГнетушителем



**НАХОДИТЬСЯ С НАВЕТРЕННОЙ
СТОРОНЫ**



**НАЧИНАТЬ ТУШИТЬ
С ОСНОВАНИЯ**



В НИШАХ ТУШИТЬ С ВЕРХУ



**ТУШИТЬ ОДНОВРЕМЕННО
ГРУППОЙ ЛЮДЕЙ**



**УБЕДИТЬСЯ В НЕВОЗМОЖНОСТИ
ВОЗОБНОВЛЕНИЯ ГОРЕНИЯ**



**ИСПОЛЬЗОВАННЫЕ ОГнетушители
СДАТЬ НА ПЕРЕЗАРЯДКУ**



МЧС России

СОВЕТ ДНЯ



**НЕ ЗАКЛАМЛЯЙТЕ
ПУТИ ЭВАКУАЦИИ**



МЧС России

СОВЕТ ДНЯ

**ВО ВРЕМЯ ПОЖАРА
ПОЛЬЗОВАТЬСЯ ЛИФТОМ
ЗАПРЕЩЕНО**



МЧС России

СОВЕТ ДНЯ



Проверьте
состояние

ЭЛЕКТРОПРОВОДКИ

дома