

Муниципальное бюджетное учреждение дополнительного образования «Центр
детского и юношеского туризма и экскурсий» им. Е.П.Балагурова

Многоуровневое ориентирование в закрытом помещении
«Лабиринт»

Номинация: «Информационно-методические материалы»

Седова Ирина Анатольевна-
руководитель структурного подразделения,
Парамонова Алевтина Александровна-
педагог – организатор,
Валик Любовь Борисовна-
педагог - организатор

Рыбинск, Ярославская область

2022

Аннотация

Информационно – методический материал предназначен для туристских организаторов образовательных организаций, педагогов дополнительного образования, учителей физической культуры, тренеров, спортивной общественности. В данной работе рассказывается о создании многоуровневой спортивной карты для ориентирования в закрытом помещении и представлен опыт организации и проведения первых в Рыбинске и Ярославской области в целом соревнований «Лабиринт» по такой карте в четырехэтажном здании общеобразовательной школы.

Оглавление

Аннотация	2
Пояснительная записка.....	3
; 1. Направленность предлагаемой практики на решение актуальных задач развития детского туризма, цели, задачи	3
2.Основная идея предлагаемой практики - инновационный характер предлагаемой практики	4
3. Механизм реализации практики.....	7
4.Ресурсное обеспечение реализации практики.....	10
5.Апробация (где и когда данная практика применялась).....	11
6.Особенности проведения соревнований по ориентированию в закрытом помещении.....	11
7.Результаты, в том числе социальные	12
8.Выводы	13
9.Информационные ресурсы	14
10.Приложения.....	14

Пояснительная записка

;

1. Направленность предлагаемой практики на решение актуальных задач развития детского туризма, цели, задачи

Соревнования по спортивному ориентированию в природной среде стали неотъемлемой частью образовательного процесса учащихся объединений туристско – краеведческой и физкультурно – спортивной направленностей Центра туризма и экскурсий городского округа город Рыбинск. Почти 1300 юных рыбинцев не понаслышке знают, как преодолевать дистанции в заданном направлении, по выбору и на маркированной трассе. Туристско-массовый отдел Центра ежегодно проводит шесть официальных стартов по спортивному ориентированию, в которых принимают участие более тысячи человек. Это соревнования муниципальной туристско-массовой программы «Туриада» – «Золотая осень, «Русская зима», «Подснежник» для учащихся образовательных организаций Рыбинска и спортивно-массовой программы «Лесной стадион» – Первенство городского округа город Рыбинск среди учащихся по спортивному ориентированию «Листопад», «Метелица», «Памяти Жени Лазарева», где могут принимать участие все желающие.

Обычно обучение ориентированию и изучение карты педагоги и тренеры начинают в классе, в спортивном зале, в каком-либо помещении. И лишь потом выводят учащихся на местность – школьный двор, парк, лес. Обычно используют примитивные схемы эвакуации, карту-схему класса, план пришкольной территории. Для зрелищности и поддержания спортивного интереса и мотивации организуются мини соревнования.

Дети быстро осваивают такое мини-ориентирование. Совсем другая картина получается при многоуровневом ориентировании, где контрольные пункты располагаются на разных этажах, а успешное прохождение трассы-дистанции требует как тактико-технической подготовки, так и физической (почти горный бег).

Цель: ознакомление с новыми формами проведения соревнований по спортивному ориентированию

Основные задачи:

- совершенствовать формы и методы проведения массовых мероприятий по ориентированию;
- пропагандировать здоровый образ жизни, использовать ориентирование как средство укрепления здоровья;
- способствовать осуществлению активного оздоровительного отдыха учащихся средствами различных форм ориентирования;
- вовлекать большее количество учащихся к занятиям ориентированием;
- повышать технический уровень ориентирования;
- привлекать к занятиям ориентированием родителей и спортивную общественность;
- апробировать соревнования по ориентированию в новой форме.

2.Основная идея предлагаемой практики, инновационный характер предлагаемой практики

Основная идея этой конкурсной работы – поделиться с коллегами своими наработками по организации и проведению первых в Ярославской области, и в Рыбинске в частности, соревнований по спортивному ориентированию для учащихся по многоуровневой карте в закрытом помещении «Лабиринт».

Впервые с подобным многоуровневым ориентированием столкнулась на фестивале ориентирования «5days Istanbul» в Стамбуле в 2013 году одна из соавторов данной работы, Седова Ирина Анатольевна. Участники ориентировались по двум этажам Гранд Базара в самом центре города, при этом карта была одна, а контрольные пункты (далее КП) стоявшие на втором этаже, были обозначены зеленым цветом, а на первом – красным.

Соревнования проводились в выходной день, когда были закрыты торговые лавки и магазины, при полностью выключенном освещении.

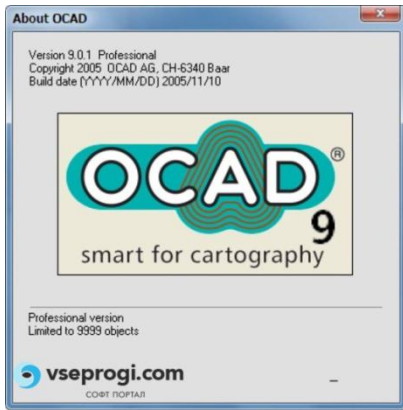


Следующим опытом, приблизившим нас к созданию многоуровневой карты и проведению соревнований в здании школы, стало участие ориентировщиков Ивана и Павла Фрелихов – учащихся Центра туризма и экскурсий и их отца в международной многодневке O-ringen в Швеции летом 2019 года, где одним из видов соревнований было ориентирование в заданном направлении по зданию общеобразовательной школы. При этом какие-то коридоры и проходы были перекрыты, что делало выбор пути неоднозначным и требующим анализа.



После восхищенных рассказов Фрелихов и изучения привезенной ими карты школы, родилась идея создать карту здания Центра туризма и экскурсий – старинного купеческого особняка по адресу Чкалова, 25.

Для этого пришлось осваивать программу OCAD по рисовке карт.



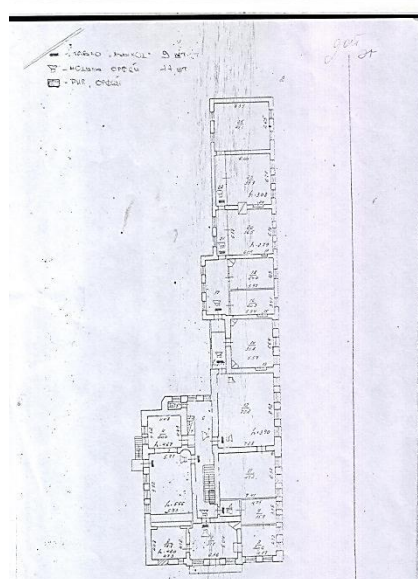
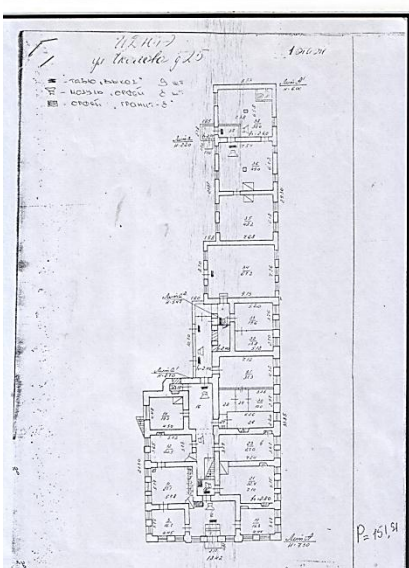
OCAD – это специальная программа, позволяющая создавать всевозможные карты.

В ней представлены символы, с помощью которых можно рисовать карты для населённых пунктов, схемы улиц, парков, зданий, географические и спортивные карты.

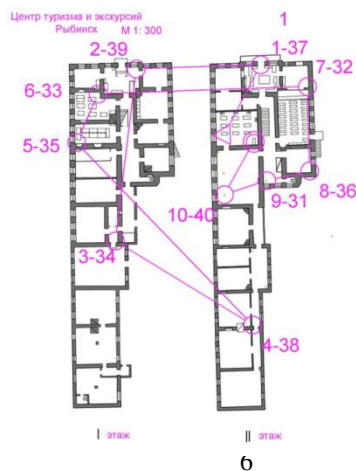
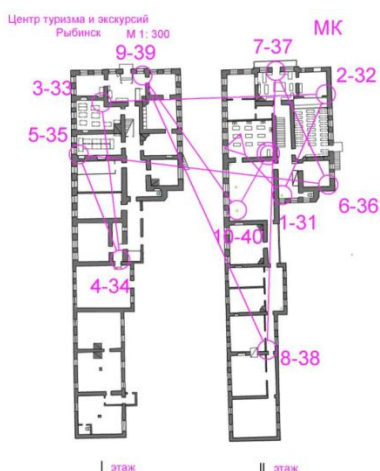
Программой не только удобно руководствоваться, но она также и простая в изучении опций.

ОКАД 9 на русском скачать бесплатно могут все пользователи для более удобной работы.

За основу – подложку была взята схема эвакуации обоих этажей.



В итоге получилась вполне приемлемая к использованию на тренировках и даже для мини-соревнований карта, презентованная на мастер-классе для педагогов, учителей и всех заинтересованных в декабре 2019 года.



педагогов, учителей и всех заинтересованных в декабре 2019 года.

При проведении мероприятия использовалась электронная система отметки SFR.

Погрузившись в тему изучения подобных карт и опыт проведения соревнований по ориентированию в закрытом помещении по многоуровневой карте, мы с удивлением открыли для себя, что подобные соревнования уже проводятся сравнительно давно во всем мире (Приложение). Но Ярославскую область это как-то не затронуло.

3. Механизм реализации практики

I. Подготовительный этап

- изучение опыта коллег;
- освоение программы OSAD;
- рекогносцировка местности (здания школы);
- поэтажная рисовка;
- компоновка картографического материала;
- разработка дистанций разной сложности;
- размещение информации на сайте Центра туризма и экскурсий и в соцсетях.

II. Организационный этап:

- прием предварительных заявок;
- консультации в соцсетях и по телефону;
- подготовка оборудования;
- программирование дистанций

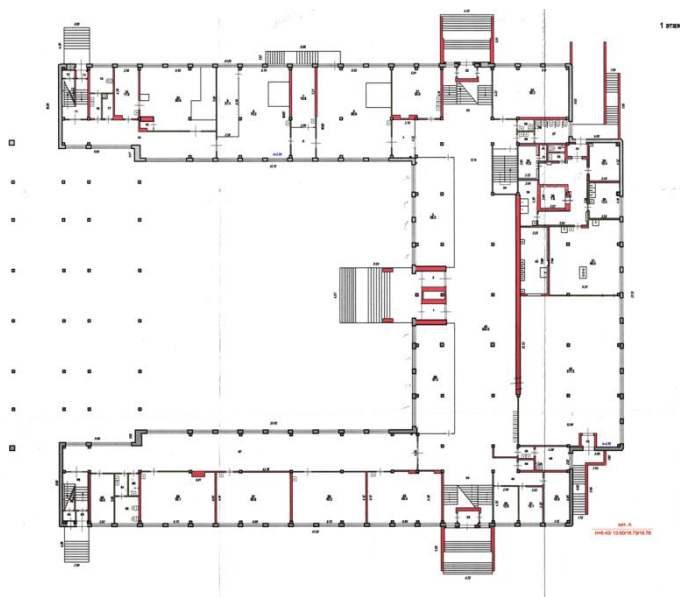
III. Основной этап:

- постановка КП;
- проведение соревнований

IV. Заключительный этап

- подведение итогов по дистанциям;
- публикация фото и видео в социальных сетях.

Инновационная деятельность заставляет нас ежегодно создавать новые проекты. Так как Центр туризма и экскурсий с 2012 года состоит в муниципальном ресурсном центре по теме «Обеспечение доступности качественных образовательных услуг для спортивно мотивированных и одаренных детей через межведомственную интеграцию субъектов муниципальной системы образования по организации внеурочной деятельности», куда на тот момент входили Центр туризма и экскурсий, школа-интернат №2 «Рыбинский кадетский корпус» и СОШ№6 им.Л.И.Ошанина, наш выбор пал на здание школы №6, имеющую более сложный проект постройки, чем остальные: четыре этажа, на двух этажах – замкнутый «круг», много лестничных пролетов. Немаловажную роль в нашем выборе сыграло и многолетнее сотрудничество с администрацией школы и их поддержка. Далеко не всякий директор пустит «чужих» детей в «свою» школу!



Был создан и согласован план работ с обозначением сроков и ответственных. Предполагалось, что карту будут создавать учащиеся СОШ№6 в рамках проектной деятельности.

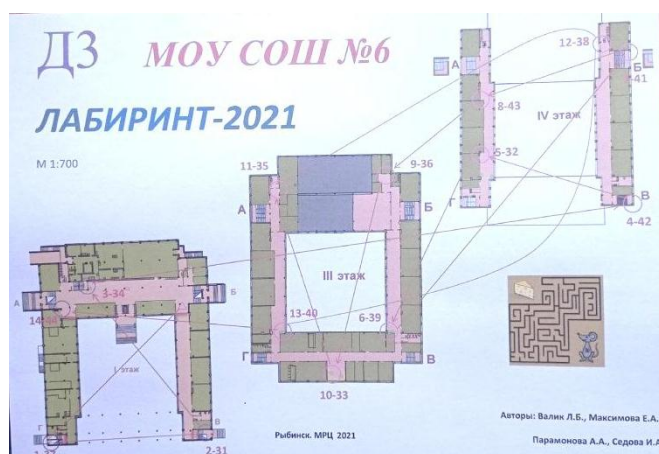
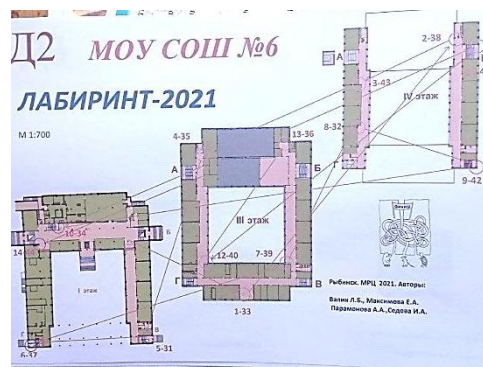
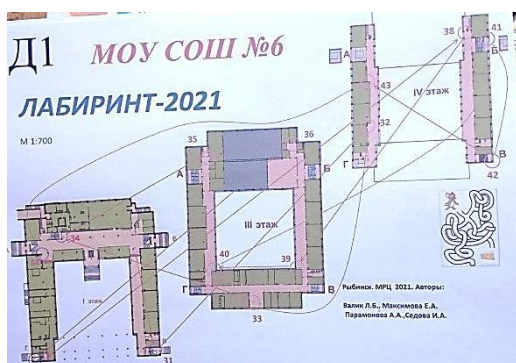
№	Наименование работ	Дата	Ответственный
---	--------------------	------	---------------

1	Обучение туроргов, педагогов программе OCAD 9	Декабрь 2019	Седова И.А. Максимова Е.А.
2	Выбор учащихся для создания проекта, обучение их работе в OCAD 9	Декабрь 2019	Максимова Е.А.
3	Рисовка поэтажных карт в рамках проектной деятельности на уроках информатики	Январь – май 2020	Максимова Е.А.
4	Корректировка, компоновка и оформление карт	Сентябрь 2020	Седова И.А. Максимова Е.А.
5	Разработка, согласование и утверждение Положения. Планирование дистанций	Сентябрь 2020	Седова И.А.
6	Программирование дистанций для работы с системой отметки SFR	Октябрь 2020	Седова И.А.
7	Открытие заявки через oggeo.ru Печать карт. Подготовка инвентаря.	Ноябрь 2020	Седова И.А.
8	Проведение соревнований по ориентированию «Лабиринт» в закрытом помещении	Декабрь 2020	Седова И.А. Максимова Е.А.

Но ограничения по COVID19 внесли свои коррективы. Создавать карту пришлось работникам туристско-массового отдела при поддержке администрации СОШ№6, предоставившей строительную документацию и пускавшей нас на территорию школы в период строгих ограничений для «полевых» работ.

В итоге за ноябрь – декабрь 2021 года была создана карта, спланированы три дистанции в заданном направлении. Задействованы были только три этажа, так как на самом интересном втором этаже в спортзале и по коридорам второго этажа проходили соревнования по туризму в зале «От высот к вершинам».

Участники могли поучаствовать и в наших – первых в области соревнованиях по спортивному ориентированию в закрытом помещении по многоуровневой карте, выбрав себе дистанцию по силам или пробежав все три. К апробированию нового вида были привлечены и родители, приглашены опытные спортсмены-ориентировщики. Всего на старт вышло 170 человек.



4. Ресурсное обеспечение реализации практики

Мероприятие проводилось силами работников туристско-массового отдела Центра туризма и экскурсий Рыбинска, администрации СОШ №6, учителя школы, турорга Максимовой Е.А. (решение оргвопросов), выпускников Центра туризма и экскурсий Третьякова Павла (постановка КП) и Третьяковой Ксении (программирование дистанций).

Главный судья – Седова Ирина Анатольевна, руководитель структурного подразделения;

Картографический материал (карта в OCAD) были созданы работниками туристско – массового отдела.

Для отметки использовались чипы и электронная система SFR.

5. Апробация (где и когда данная практика применялась)

Соревнования по спортивному ориентированию по многоуровневой карте в закрытом помещении «Лабиринт» в формате тренировочного старта проходили 18 декабря 2021 года в СОШ№6 им. Л.И.Ошанина в городском округе город Рыбинск Ярославской области. В них поучаствовало 170 человек. Официальные соревнования «Лабиринт-2022» состоялись 17 декабря 2022 года. В них приняли участие 229 человек.

6. Особенности проведения соревнований по ориентированию в закрытом помещении

1. Общие положения

1.1 Наличие сменной обуви (обувь со светлой подошвой без металлических шипов) обязательно! Организаторы просят бережно относиться к школьному инвентарю. В случае порчи оборудования участник будет снят с участия в соревнованиях!

1.2 Отметка на контрольных пунктах (КП) – электронная, чипами на станциях. Используется система отметки SFR.

1.3 Старт участников отдельный, открытый, по стартовой станции.

1.4 Дистанция личная в заданном направлении. Участники проходят и отмечают КП строго в заданном на карте порядке.

2. Считывание информации с чипа

2.1 После прохождения финиша участник обязан отметить на финишной станции, обозначенной на карте двойным кружком.

2.2 После отметки участник считывается у судьи, сдает карту и проходит на старт, чтобы пробежать следующие дистанции.

3. Определение результата

3.1. Итоговый результат участника определяется по времени прохождения дистанции с учетом правильности отметки и соблюдения условий соревнований.

3.2 Участник дисквалифицируется (снимается с соревнований) в случае нарушения порядка прохождения трассы, потери карты или чипа, а также за превышение норматива КВ.

3.3 В случае отметки лишних контрольных пунктов при соблюдении прочих правил дистанция засчитывается.

7. Результаты, в том числе социальные

Это оказалось действительно событийным событием – первые в Ярославской области Рыбинске соревнования по спортивному ориентированию по многоуровневой карте в закрытом помещении!

Мы приобрели опыт рисовки многоуровневой карты, планирования дистанций, провели тренировочный старт, так как официальных соревнований из-за ограничений по COVID19 не получилось.

Как организаторы, мы услышали 18 декабря 2021 года, в день проведения старта, множество слов благодарности участников – как детей, родителей, так и опытных спортсменов-ориентировщиков и просьбы, нарисовать «их» школу и провести такие же соревнования.

Отзывы о «Лабиринт» в соц.сетях:

Марина Журавлёва

- Молодцы, тренировка знаний и умений в щадящих условиях для детей и взрослых

Ксения Третьякова

- Марина, совсем нещадящие условия. Каждая дистанция получилась примерно по 2 км

Марина Журавлева

Ксения, я имела ввиду, что даже в морозную погоду возможно проведение, т. к. погодные условия не помеха. Молодцы

Павел Фрелих

- Молодцы! Новый шаг в развитии спорта для головы и ног. Только в помещениях обычно призы не ставят, только станции.

Ирина Седова

- Павел, это чтоб не "ушли" станции

Но было и отрицательное мнение в соцсетях не участника соревнований.

Олег Прокопов

- не надо тренировочный процесс превращать в вид спорта, дальнейший путь, не выходя из дому, по карте спортзала догадаться где поставлены КП. □

8.Выводы

Первый «блин» оказался, как говорится, не комом, а действительно событием в рыбинском\ярославском ориентировании. Такие карты долго «не забегиваются». И даже для учащихся данной школы оказываются непростыми. Можно проводить как тренировки, так и соревнования, как по отдельным картам-этажам, так и по всему зданию. А перекрытие всего лишь одного-двух проходов делает привычное помещение – незнакомым лабиринтом, что показал и наш тренировочный старт в СОШ№6, где местные ребята и учителя «заблудились» при прохождении трассы. В холодное и дождливое время года, вечерами беспокойные родители «со спокойной душой» будут отпускать детей на тренировки и старты: сухо, тепло, безопасно.

В планах – проведение открытых соревнований по возрастным группам, а не по «дистанциям», как в декабре 2021 года, где в протоколе оказались от детсадовцев до ветеранов.

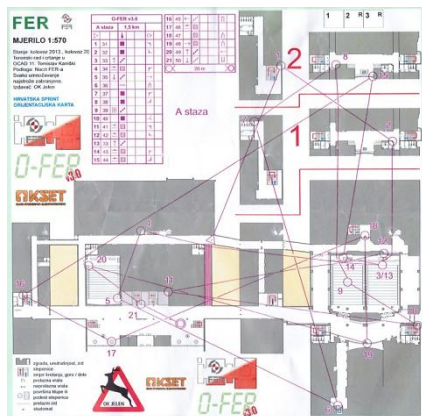
Подобный опыт можно широко транслировать и для проведения мероприятий не только с детьми, но и со взрослыми. Только надо найти

интересное здание, договориться с администрацией, нарисовать карту и открыть для участников мир Лабиринта!...

9. Информационные ресурсы

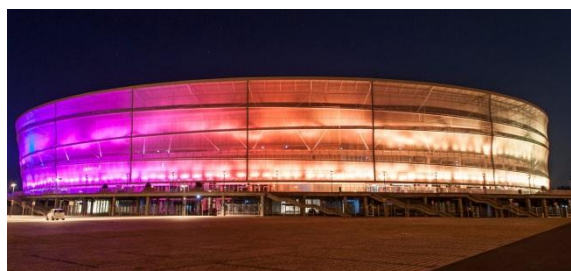
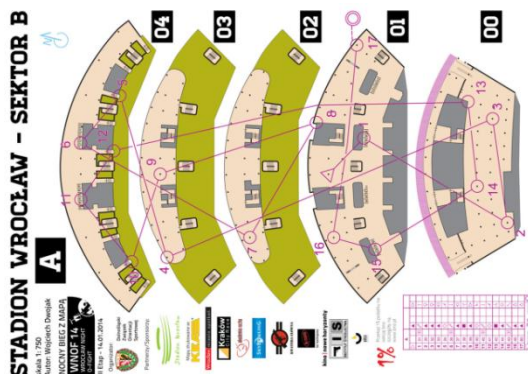
1. Картосхемы зданий на ул. Чкалова, 25 и Ошанина, 14
2. Личный архив фото и спортивных карт Седовой И.А. и Фрелих П.П.
3. Программа OCAD 9 <https://orient-murman.ru/index.php/2011-01-03-12-09-22/123-ocad>
4. Электронная система отметки SFR <https://orient-murman.ru/index.php/2011-01-03-12-09-22/699-sfr>
5. Электронные ресурсы Интернет:
<https://andybary.com/orient/no-winter>
<https://urok.1sept.ru>

10. Приложения



Университет (Загреб, Хорватия)

Футбольный клуб Вроцлав, Польша

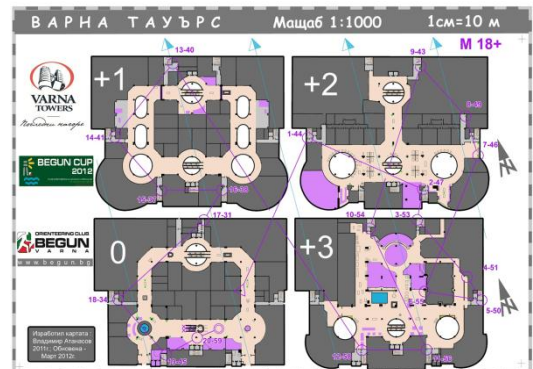




Торгово-развлекательный комплекс,
Пермь



Торговый центр Варна, Болгария



Фотографии от 18.12.2021, карты, презентация, условия Лабиринта,
протокол результатов, спортивная карта с КП, легенды и Положение
«Лабиринт-2022» <https://cloud.mail.ru/public/NiXY/iWMAs26NS>