

Автономное дошкольное образовательное учреждение
комбинированного вида «Детский сад № 8
муниципального образования Динской район»

Методическое пособие
по изобразительной деятельности

««Эбру» как фактор актуализации творческих способностей дошкольников с ОВЗ»



Автор - составитель: Воспитатель
Поддубная Таисия Александровна

ст. Динская

2022г.

Пояснительная записка

Дошкольное детство - очень важный период в жизни детей. В этом возрасте каждый ребенок представляет собой маленького исследователя, с радостью и удивлением открывает для себя окружающий мир. Большой потенциал для раскрытия детского творчества заключен в изобразительной деятельности. Творить и создавать что-то новое нравится всем детям.

Помимо привычных техник рисования, широко применяют и нетрадиционные направления изобразительного творчества, которые позволяют ребёнку максимально раскрыть свой творческий потенциал.

Нестандартные и нетрадиционные приемы творчества позволяют каждому ребенку более полно раскрыть свои чувства и способности. Ребенок учится не бояться проявлять свою фантазию, так как они не обращают ребенка к стандарту, не вводят его в определенные рамки. Рисуя, ребенок дает выход своим чувствам, желаниям.

Нетрадиционные способы рисования находят положительный отклик в детских сердцах, вызывают неподдельный интерес при реализации замысла, развивают эстетический вкус и творческие способности маленького художника.

Одной из таких нетрадиционных техник является техника рисования на воде – Эбру. Это особая техника создания невероятно красивых картин, искусство обработки бумаги, называемое «турецким мраморированием», это танец красок, которые, переплетаясь между собой, создают уникальные узоры.

Термин Эбру происходит от персидского *ebri*, что означает «воздушные облака». И, действительно, если посмотреть на рисунок, выполненный по такой технологии, становится понятно, почему его так называли.

Что же такое Эбру и чем оно может быть интересно и полезно детям с ОВЗ?

«Эбру» относится к «правополушарному» рисованию. Это рисование не по заданным образцам, а раскрытие творческой индивидуальности человека. Это рисование эмоциями и чувствами.

Часто, дети с ОВЗ, затрудняются в выражении своих переживаний и эмоций из-за недостаточного развития речи, скудного словарного запаса. Предлагаемая техника может оказаться им полезной, так как невербальная экспрессия с использованием многообразия цветов для них наиболее естественна, что становится особенно значимым при наличии у ребенка определенных речевых нарушений. Таким образом, вся творческая деятельность ребенка с ОВЗ является важным элементом его развития.

Методика позволяет детям преодолеть трудности, выплеснуть отрицательные эмоции, расслабиться и получить много положительных эмоций. Эбру–терапия также позволяет работать со страхами, тревожностью, замкнутостью и агрессивностью.

В процессе работы у детей повышается тактильная чувствительность, развивается мелкая моторика рук. Поскольку рисование осуществляется непосредственно ударением пальцами по кисти или другим инструментам (постукивание).

Использование технологии Эбру способствует приобретению умения грамотно передавать пропорции изображения, владение оттенками цвета, гармоничное сочетание пятен, линий, цветов и оттенков. У детей развиваются внимание, логическое мышление, воображение, зрительное и слуховое восприятие, память, речь, умение действовать по словесным инструкциям, самостоятельно достигать задуманной цели, обеспечивается контроль над собственными действиями.

Цель и задачи разработки

Целью данного пособия является развитие творческих способностей детей с ОВЗ, развить в каждом ребенке стремление к художественному самовыражению и творчеству, способствовать тому, чтобы процесс создания и сама работа вызывала чувство радости и удовлетворения. Познакомить детей с техникой рисования на воде «Эбру».

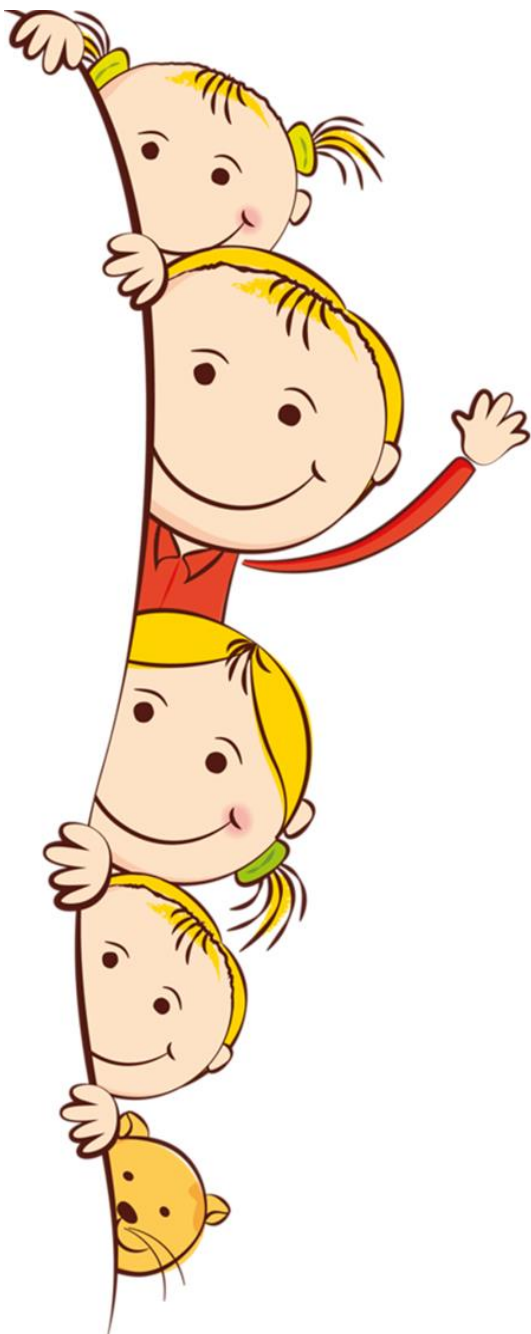
Задачи заключались в том, чтобы:

- ◆ формировать логическое и креативное мышление, умение анализировать изображения в технике Эбру;
- ◆ развивать навыки исследовательской деятельности, технических, творческих способностей детей и коммуникативных качеств личности;
- ◆ снижение тревожности, эмоционального напряжения;
- ◆ развитие у детей чувственно - эмоциональных проявлений;



Содержание

1. История возникновения «Эбру»	4
2. Что нужно для рисования на воде «Эбру»: инструменты.....	5
3. Техника рисования.....	7
4. Примеры картин в технике «Эбру».....	9
5. Техника рисования «Эбру» в домашних условиях.....	10
6. Примеры и поэтапная прорисовка.....	11



История возникновения «Эбру»

Существуют различные версии происхождения техники «Эбру». Ее родиной называют Китай, Японию, Узбекистан, Индию, Пакистан, Персию и другие страны. Так, примерно в XII веке в Японии существовало искусство «Суминагаши» (яп. плавающие чернила). Чтобы краски не тонули и не смешивались в воде, в нее добавляют экстракт гевеи. Специальные краски изготавливают из особых минералов.

Но официально Эбру признали турецкой техникой, т.к. первое древнейшее произведение, датированное 1554 годом, находится в Турции. Турецкие мастера были очень искусны и создавали не только абстракции, но и использовали ее в каллиграфии. Само слово «Эбру» переводится как «воздушные облака» и наиболее точно передает суть рисунка.

Различают множество стилей рисования Эбру:

- ◆ Баттал Эбру
- ◆ Гель – гит
- ◆ Шаль Эбру
- ◆ Эбру гребнем
- ◆ Гнездо соловья
- ◆ Хафиф
- ◆ Цветочный Эбру
- ◆ Эбру с каллиграфией

Основными видами являются:

- ◆ Баттал эбру
- ◆ Гель-гит
- ◆ Шаль эбру
- ◆ Эбру гребнем

После создания рисунка на воде его можно аккуратно перенести на:

- ◆ Бумагу
- ◆ Ткань
- ◆ Дерево
- ◆ Керамику
- ◆ Кожу



Что нужно для рисования на воде Эбру: инструменты

◆ Загуститель

Они бывают порошкообразными или жидкими для приготовления, или уже готовыми. На упаковке каждого из них указывается инструкция по применению, которую нужно четко соблюдать.



◆ Краски

Прежде чем начать создавать рисунок, лучше разлить краску по разным емкостям или можно для этого использовать одноразовые стаканчики. Перед применением взболтайте флакон, чтобы смешать пигмент и налейте немного в емкость. Не стоит наливать краску сразу в раствор, потому что тогда она опустится в загуститель.



◆ Посуда

Для раствора можно использовать любую глубокую посуду или приобрести специальный лоток.



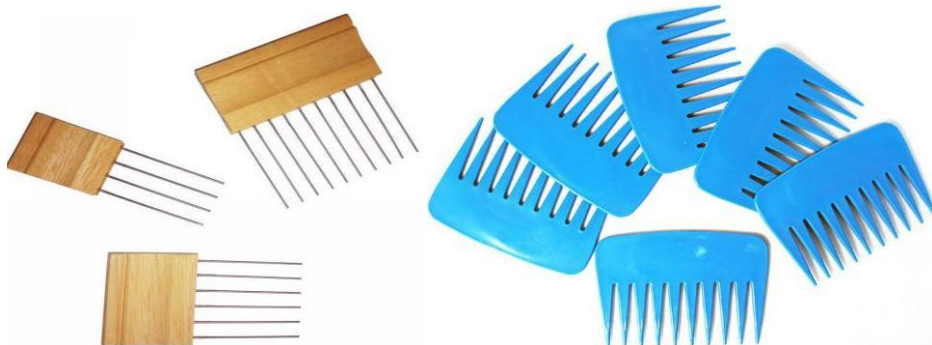
◆ Кисти

Для Эбру не подойдет любая кисть. Она должна обязательно быть изготовлена из конских волос. Это может быть простая кисточка или кисть-щетка.



◆ *Гребни*

Гребни представляют собой специальный инструмент, который предназначен для создания узоров. Внешне это маленькие грабельки или расческа. Выглядит это как ряд иголок, закрепленных на плоское основание.



◆ *Шило*

Для рисования также может быть использовано шило. Оно позволяет рисовать более мелкие детали и с его помощью получаются красивые рисунки, к примеру, цветочки, бабочки или птицы. Можно заменить его на спицы. Когда вы прорисовываете ту или иную деталь, то после этого протирайте конец инструмента, чтобы не перемешать краски.



◆ *Бумага*

Она требуется для фиксации картины. Можно купить грунтовую бумагу Эбру. Хотя, можно воспользоваться и простой. Чтобы изображение не смазывалось, не пользуйтесь слишком плотной бумагой, пока вы новичок.



Техника рисования

◆ *Создание фона*

При рисовании Эбру, на воде нужно создать фон – основную цветовую расцветку будущей картины. Такой фон нужен еще и для того, чтобы сдерживать краски, которые будут наноситься на воду потом. Первые несколько капель краски растворятся в воде, зато потом краска будет оставаться на поверхности, и вы добьётесь желаемых эффектов. Фоновое покрытие может быть, как однотонным, так и содержать несколько основных цветов, обычно используют не больше трех. Чтобы создать фоновое покрытие, возьмите немного краски на кисточку и сбрызните ей поверхность воды.

◆ *Создание основного рисунка*

Одно из правил рисования по воде – палочку необходимо всегда держать под углом 90 градусов по отношению к воде и не протыкать воду, а лишь чуть – чуть касаться поверхности воды. Наберите немного краски и опустите ее на поверхность с водой при помощи шила или кисти. У вас получится небольшой круг или овал, в зависимости от того, как распределится краска по воде. Далее, добавьте еще краски в центр предыдущего слоя, но уже другого цвета. Затем гребнем или шилом начинайте выводить узор, как бы протягивая один цвет через другой. Всегда вытирайте кончики инструментов перед новым цветом краски. Используйте шило разной толщины, гребни, с разными зубьями. Так у вас больше вероятность поэкспериментировать и создать что-то невероятно красивое и уникальное.

◆ *Перенос рисунка на :*

◆ *Бумагу*

После того, как вы закончите свой рисунок, его с поверхности воды можно будет перенести на бумагу, чтобы сохранить и поставить в рамку. Чтобы сделать это, вам понадобится лист бумаги, подходящий по размеру форме, в которой вы рисовали. Приложите бумагу на рисунок буквально на 15 секунд, а затем аккуратно снимите его с поверхности. Когда изображение полностью высохнет, его можно положить под пресс, при необходимости выровнять лист, или сразу поместить в раму.

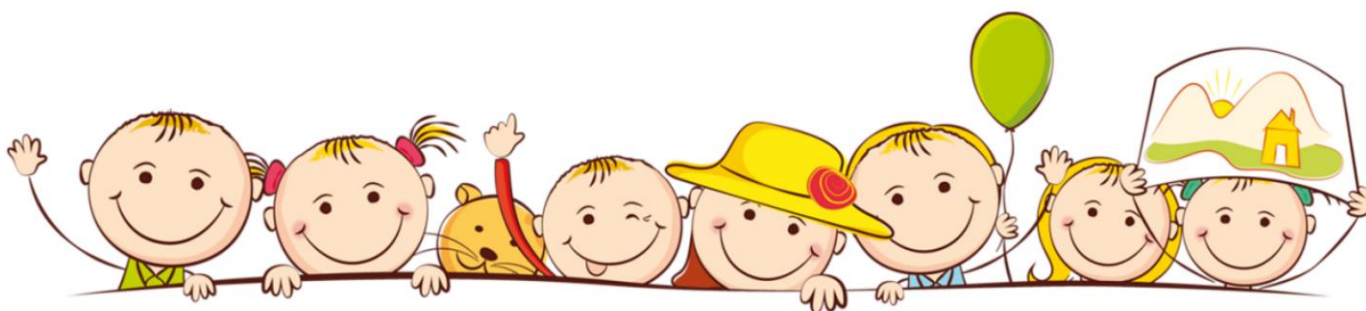
◆ *Ткань*

Техника переноса Эбру на ткань почему-то кажется всем сложной, хотя декорировать Эбру-ткань можно даже в домашних условиях. Главная особенность окрашивания ткани в технике Эбру, это работа вдвоём, вы должны имитировать перенос с бумаги, но с одного конца ткани должен просто быть второй человек, который начнёт опускать одну сторону, а вы резко опустите всю остальную часть. Сушить ткань либо на сушилке для белья, либо расстелить бумагу под формат ткани и в горизонтальном положении она подсыхает. Потом необходимо ее прогладить, замочить и прополоснуть в мыльной воде с каплей уксуса, с целью закрепления цвета и смывания высохшего загустителя, который создаёт эффект накрахмаленной ткани.

◆ *Дерево*

Любая деревянная заготовка будет рада, если вы украсите ее в технике Эбру, это могут быть елочные игрушки, пасхальные яйца, деревянные рамки для фото, браслеты и многое другое. Главная особенность переноса Эбру на дерево это форма заготовки, она не похожа на лист бумаги, не похожа и на ткань. К примеру декорируя шкатулку круглой формы, необходимо равномерно и аккуратно опускать ее, прокатывая в руках по всему рисунку, а не останавливаясь на одном месте, постарайтесь максимально перенести весь рисунок с поверхности воды, эффект будет такой, словно Эбру прилипает к дереву некой пленкой.

Все остальные шершавые поверхности также легко поддаются Эбру, главное пробовать и экспериментировать. Отличительная особенность, Эбру на стекло перенести нельзя. Если вы видели, что декорируют елочные шары или кружки в схожих узорах, то знайте - это было мраморирование (мармарирование). Более примитивная техника - очень токсичными красками капают на простую воду, никакой рисунок сделать практически невозможно, так как капля краски, соприкасаясь с водой, становится тут же пленкой, которой невозможно управлять.



Примеры картин в технике «Эбру»



Техника рисования «Эбру» в домашних условиях

С загущающим составом можно сэкономить, необязательно покупать его в художественном салоне. Влейте загущающую основу в контейнер. Не лейте до края. Субстанция должна лишь полностью покрыть дно. На поверхности могут сформироваться пузыри воздуха. Чтобы их убрать, накройте поверхность основы бумажным листом, оставьте на 2 минуты.

На домашней кухне можно найти вещества, которые могут стать основой для приготовления вязкой субстанции. **Рассмотрим два рецепта:**

- ◆ **Из крахмала.** Чтобы сделать загущающую основу, сварите киселеобразную крахмальную массу. Она не должна быть чересчур плотной. Когда масса остынет, влейте небольшое количество силикатного клея. При чрезмерном загущении субстанции, добавьте воды, размешайте. Готовую основу профильтруйте.
- ◆ **Из желатина.** Маленькую ложку желатина растворите в кружке воды. Перелейте в герметично закрывающуюся емкость. Постепенно вливайте туда воду, интенсивно взбалтывайте, добиваясь, чтобы желатиновая масса обрела киселеобразную консистенцию. Оставьте готовую массу на 2 часа, затем профильтруйте.

(Можно использовать как основу - молоко, и краски гуашь)

В магазинном комплекте для рисования Эбру предусмотрен **контейнер** формата А4, куда заливается основа. Но можно приобрести пластиковую посуду отдельно. Причем она необязательно должна быть альбомного формата. Можно приобрести несколько контейнеров разной формы и величины. Главное — борта должны быть достаточно высокие, чтобы жидкость не расплескивалась.

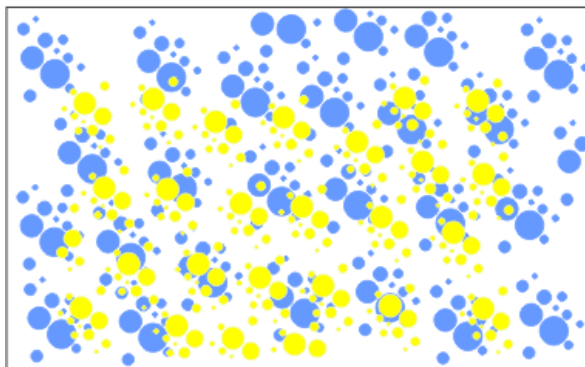
Кисточек нужно взять несколько: каждую для определенного колера. Желательно брать изделия с жестким ворсом, он позволяет набирать большие капли, которые затем проще стряхнуть на основу.

Гребни и шило можно заменить на спицы, шпажки или любые другие заостренные предметы. Главное при работе с такими приспособлениями важно протирать салфеткой их кончик после каждого применения определенного колера.

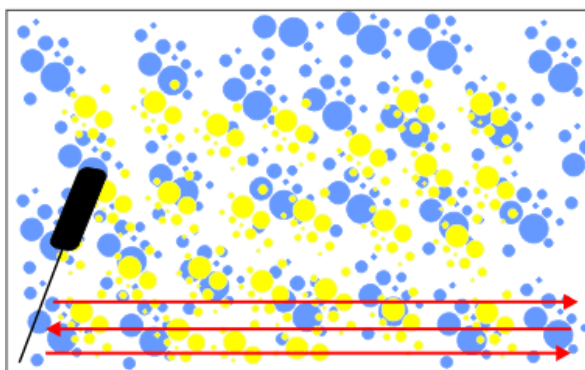
Важно так положить основу, чтобы рисунок на жидкости не сдвинулся, иначе перенесенное изображение окажется смазанным. Новичкам не стоит сразу браться за плотную основу, лучше попробовать перенос рисунка на обычную бумагу. Легонько пальцами прижмите бумагу к основе, чтобы ни один край не топорщился. Не давите сильно, иначе жидкость зальется на верхнюю сторону листа, работа будет испорчена. Пусть бумага полежит 15–30 секунд. Если используются гуашь и молоко, держать бумагу нужно 5–10 минут, тогда краска лучше впитается, рисунок получится более насыщенным.

Примеры и поэтапная прорисовка

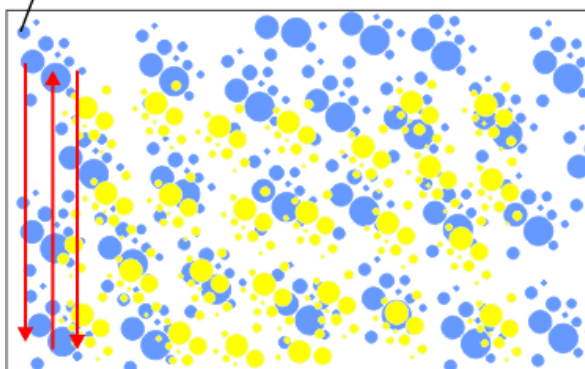
После нанесения
краски кисточкой



Работа шилом



Работа шилом



В итоге у Вас получится зигзагообразный узор «Эбру»

Для начала давайте нарисуем какой-нибудь простой сюжет, например, бутон тюльпана, но пока без стебля. Сам бутон тюльпана рисовать достаточно просто: возьмите шило среднего диаметра, погрузите в краску на 5-7 мм, а затем коснитесь воды. Протыкать шилом поверхность воды при этом не следует. Касайтесь поверхности. На поверхности воды образуется красочный круг. Чтобы сделать его диаметр больше, проделайте эту "операцию" несколько раз. Круги можно сделать разных цветов: первый - красный, второй - желтый, третий - опять красный. Для этого касайтесь шилом с другим цветом центра предыдущего круга. Не забывайте обтирать шило салфеткой каждый раз, когда меняете цвет! Также рисунок будет "чище" и четче, если обтирать шило после каждого касания воды.



Затем, слегка погрузив шило в раствор рядом с кругами, начинайте двигать его по направлению к центру кругов. Когда шило достигнет центра, остановите его и как бы поставьте "точку" - опустите шило еще на 3-5 мм внутрь раствора и тут же вынимайте его полностью из раствора. Так конец линии получится более четким и законченным. Потом, погрузив кончик шила, справа или слева от образовавшегося разреза по центру, начинаем "вытягивать" им лепестки нашего тюльпана:



Заключение

Все мы знаем, что дети с ограниченными возможностями здоровья это особая категория детей. Из-за различных дефектов организма практически у всех детей слабо развита крупная и мелкая моторика, неустойчивый эмоциональный фон, также у многих детей слабо развиты практически все основные психические процессы. В Эбру целителен сам процесс, само действие. Оно успокаивает, завораживает, снимает напряжение. Это безопасный способ разрядки напряжения.

В особой символической форме через рисунок, мы может помочь ребёнку дать выход своим сильным эмоциям, переживаниям, получить новый опыт разрешения конфликтных ситуаций. В процессе творческой деятельности создаётся атмосфера эмоциональной теплоты, происходит более глубокое понимание себя и своего внутреннего мира. Рисуя на воде, ребенок расслабляется. Демонстративность, негативизм, агрессия уступают место инициативности, творчеству.

Данная нетрадиционная методика универсальна, так как оказывает:

- эффект на всех детей, и особенно на детей с ОВЗ, которые нуждаются в коррекции;
- целительное действие на практически все психические процессы ребенка;
- бережный и безопасный метод терапии.

Главное, научить ребенка полностью отдаваться рисованию на воде, не планировать заранее результат, ведь он всегда будет уникальным и неповторимым.

Во многих случаях Эбру выступает в качестве ведущего метода коррекционного воздействия, в других случаях – в качестве вспомогательного средства, позволяющего стимулировать ребенка, развить его сенсомоторные навыки, снизить эмоциональное напряжение.

В процессе рисования можно наблюдать неподдельную радость в глазах детей, творящих волшебство Эбру.

Был сделан вывод о том, что «Эбру» необходимо использовать на коррекционно - развивающих занятиях, с детьми испытывающих трудности в адаптации, находящимися в сложной жизненной ситуации, с детьми из неблагополучных семей и детьми, находящимися на этапе предшкольной подготовки.

Таким образом, использование нетрадиционных техник изображения способствует развитию познавательной деятельности, коррекции психических процессов и личностной сферы учеников с ОВЗ в целом.

В результате применения техники Эбру в работе можно отметить положительную динамику в развитии детей с ОВЗ: преобладает положительный эмоциональный фон, дети становятся более активными, с удовольствием занимаются рисованием, внимание становится более устойчивым, понижается уровень агрессивного поведения и тревожности, повышается самоконтроль. Незаметно для себя дети учатся наблюдать, думать, фантазировать, брать на себя ответственность и активнее общаться в группе.





