

Аналитический отчёт

о результативности коррекционно-развивающей работы

учителя-логопеда Фроловой Галины Ивановны

в группе компенсирующей направленности

МБДОУ ДСКВ № 1 ст-цы Копанской МО Ейский район

за 2020-2021 и 2021-2022 учебный год

Аналитический отчёт составлен по итогам деятельности учителя-логопеда Фроловой Галины Ивановны за 2020 - 2021 и 2021- 2022 учебные года с целью оценки качества коррекционно-развивающей работы. На основании результатов заседания ПМПК Ейского филиала ГБУ «Центр диагностики и консультирования» Краснодарского края в группу компенсирующей направленности МБДОУ ДСКВ №1 станицы Копанской МО Ейский район в 2020 учебном году было зачислено 10 детей, с заключением «Общее недоразвитие речи, III уровень. Стёртая дизартрия». Коррекционно-развивающий процесс в старшей и подготовительной к школе группах компенсирующей направленности в 2020-2021 учебном году и в 2021 - 2022 учебном году строился на основе:

1) «Комплексной образовательной программы дошкольного образования для детей с тяжелыми нарушениями речи (общим недоразвитием речи) с 3 до 7 лет: 3 изд., перераб. и доп. в соответствии с ФГОС ДО Нищева Н.В. – СПб.: ООО «ИЗДАТЕЛЬСТВО ДЕТСТВО-ПРЕСС», в соответствии с адаптированной основной образовательной программой дошкольного образования муниципального бюджетного дошкольного образовательного учреждения детского сада комбинированного вида №1 станицы Копанской муниципального образования Ейский район;

2) парциальной программы Н. В. Нищевой «Обучение грамоте детей дошкольного возраста»;

3) также перспективного планирования для детей с общим недоразвитием речи III уровня, согласно результатам проведённого первичного обследования.

Работа осуществлялась в соответствии с целями: коррекционно-развивающими, коррекционно-образовательными, коррекционно-воспитательными.

Исходя из поставленных целей, определены приоритетные задачи деятельности:

1. Создать благоприятные условия для проживания ребёнком дошкольного детства, для развития личности дошкольника, подготовки ребёнка к жизни в современном социуме.

2. Организовать коррекционно-образовательный процесс в соответствии с ФГОС ДО.

3. Повысить знания педагогов ДОО и родителей детей по вопросам речевого развития дошкольников.

Диагностическое направление

В сентябре 2020 и в сентябре 2021 годов было проведено углубленное логопедическое обследование с использованием диагностики Н.В. Нищевой.

Цель: выявление особенностей общего и речевого развития воспитанников компенсирующей группы. Задачи: выявить состояние компонентов речевой системы, соотношение развития различных компонентов речи, сопоставление уровня развития языковых средств с их активизацией (использованием в речевой деятельности).

Использовался диагностический инструментарий:

1. Нищева Н.В. Речевая карта ребенка с ОНР - СПб, Детство-пресс, 2020.

2. Нищева Н. В. Картинный материал к речевой карте ребенка с ОНР с 4 до 7 лет. - СПб, Детство-пресс, 2019.

Обследования на начало 2020, 2021 учебных годов позволило выявить не только нарушения в развитии воспитанников в отношении общего и речевого развития ребенка, но и позитивные симптомы, компенсаторные возможности, зону ближайшего развития, помогло адаптировать комплексную образовательную программу, сформировать подгруппы детей для коррекции нарушения речи, составить планы подгрупповой и индивидуальной коррекционно-развивающей деятельности.

Таблица мониторинга речевого развития детей старшей группы компенсирующей направленности в 2020-2021 учебном году (вводный мониторинг)

Показатели	Количество детей на начало учебного года		
	Не сформировано (количество детей в %)	Частично сформировано (количество детей в %)	Сформировано (кол-во детей в %)
	Низкий уровень	Средний уровень	Высокий уровень
Звукопроизношение	10 (100%)	-	-
Речевой слух	10 (100%)	-	-
Словарь	6 (60%)	4 (40%)	-
Грамматический строй речи	10 (100%)	-	-
Связная речь	10 (100%)	-	-
Артикуляционная моторика	9 (90%)	1 (10%)	-
Ручная моторика	6 (60%)	4 (40%)	-

Из данной таблицы видим, что на начало 2020 учебного года уровень большинства показателей речевого развития, артикуляционной и ручной моторики сформирован на низком уровне. Высокого уровня дети не показали.

Вводный мониторинг речевого развития на начало 2020 -2021 учебного года

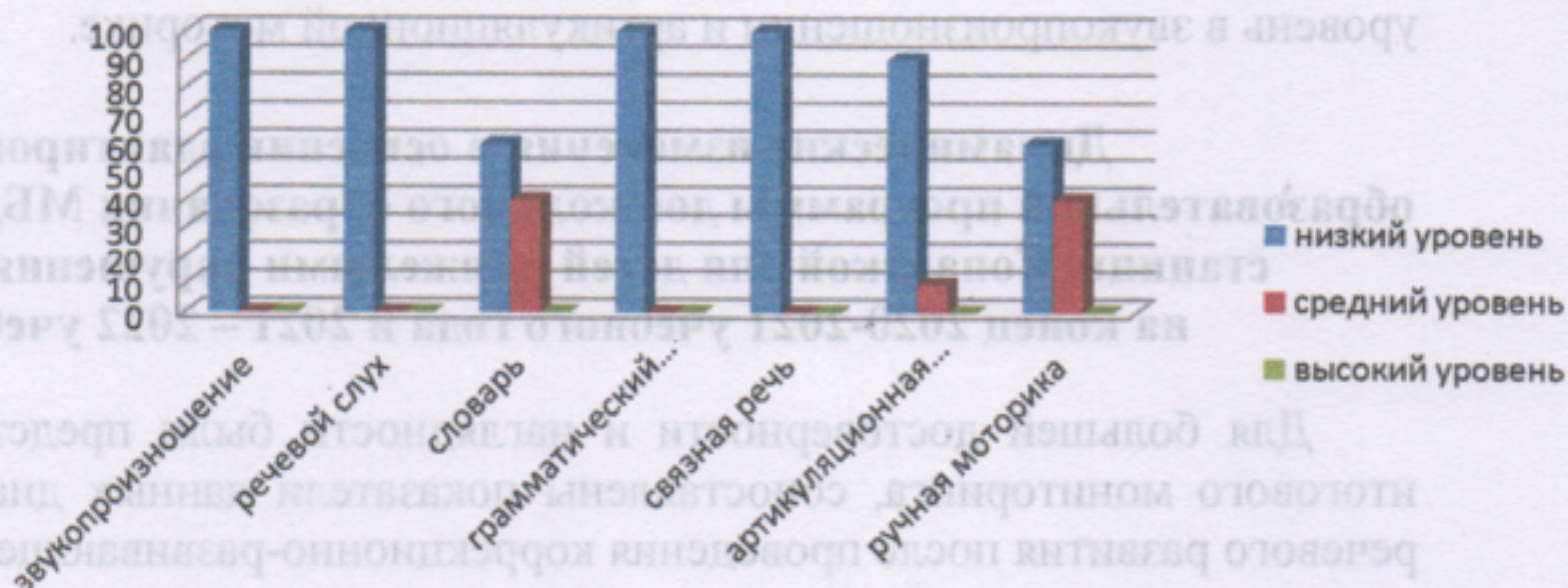
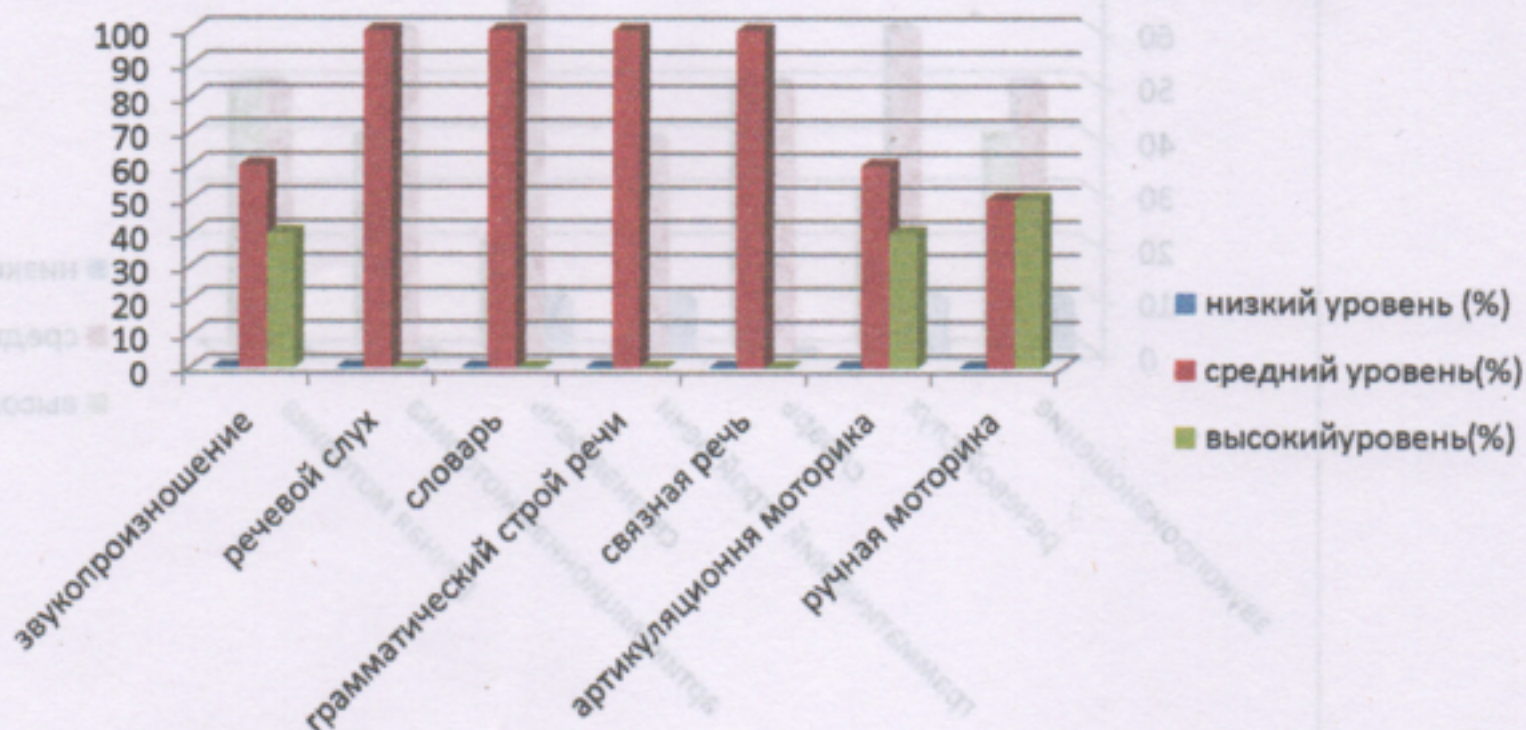


Таблица мониторинга речевого развития детей подготовительной к школе группы компенсирующей направленности в 2021-2022 учебном году (вводный мониторинг)

Показатели	Количество детей на начало учебного года (%)		
	Не сформировано (кол-во детей в %)	Частично сформировано (кол-во детей в %)	Сформировано (кол-во детей в %)
	Низкий уровень	Средний уровень	Высокий уровень
Звукопроизношение	-	6 (60%)	4 (40%)
Речевой слух	-	10 (100%)	-
Словарь	-	10 (100%)	-
Грамматический строй речи	-	10(100%)	-
Связная речь	-	10 (100%)	-
Артикуляционная моторика	-	6 (60%)	4(10%)
Ручная моторика	-	5(50%)	5 (50%)



Вывод: на начало 2021 учебного года уровень сформированности большинства показателей речевого развития, артикуляционной и ручной моторики находится на среднем уровне и только 40% детей имеют высокий уровень в звукопроизношении и артикуляционной моторике.

Динамические изменения в освоении адаптированной образовательной программы дошкольного образования МБДОУ ДСКВ №1 станции Копанской для детей с тяжелыми нарушениями речи, на конец 2020-2021 учебного года и 2021 – 2022 учебного года

Для большей достоверности и наглядности были представлены данные итогового мониторинга, сопоставлены показатели данных диагностик уровня речевого развития после проведения коррекционно-развивающей работы.

Таблица мониторинга речевого развития детей старшей группы компенсирующей направленности за 2020-2021 учебный год (итоговый мониторинг)

Показатели	Количество детей на конец года		
	Не сформировано (кол-во детей в %)	Частично сформировано (кол-во детей в %)	Сформировано (кол-во детей в %)
	Низкий уровень	Средний уровень	Высокий уровень
Звукопроизношение	1(10%)	5 (50%)	4(40%)
Речевой слух	1(10%)	6 (60%)	3(30%)
Словарь	-	5 (50%)	5 (50%)
Грамматический строй речи	1(10%)	4(40%)	5 (50%)
Связная речь	1(10%)	7(70%)	2(20%)
Артикуляционная моторика	-	6(60%)	4(40%)
Ручная моторика	-	5(50%)	5 (50%)

Итоговый мониторинг 2020-2021 учебный год

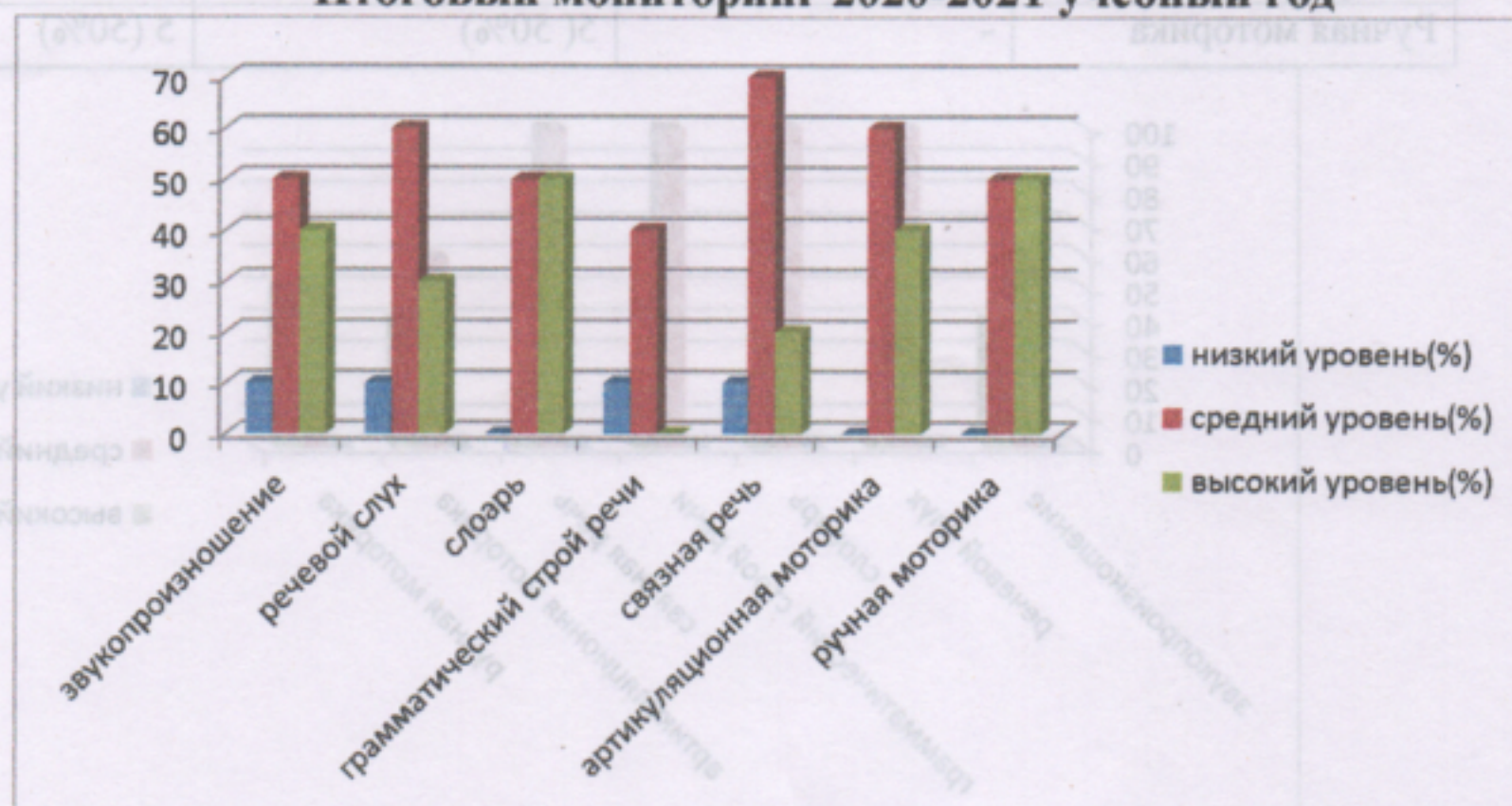


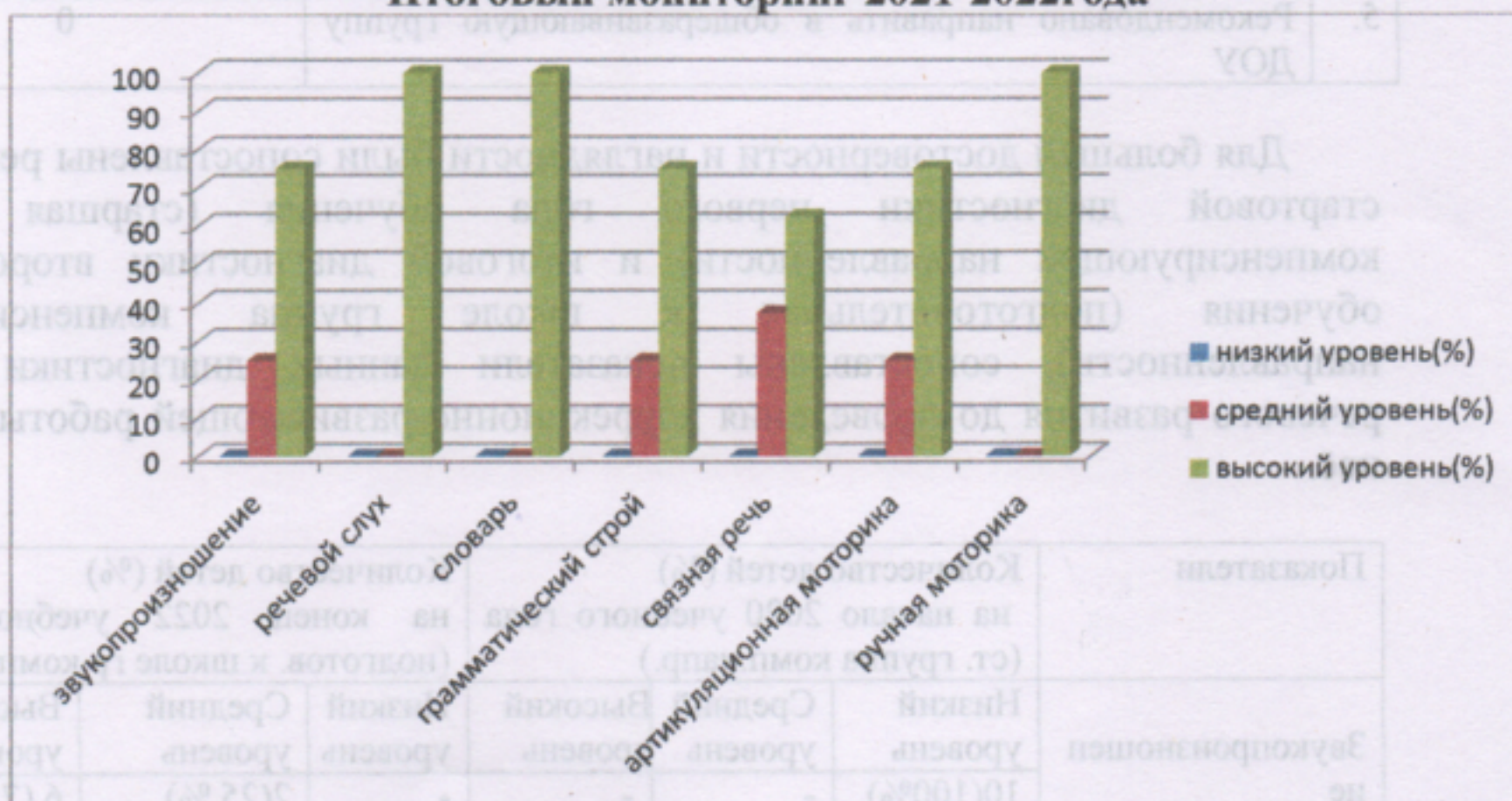
Таблица мониторинга речевого развития детей подготовительной к школе группы компенсирующей направленности за 2021-2022 учебный год (итоговый мониторинг)

Показатели	Количество детей на конец учебного года (%)		
	Не сформировано (кол-во детей в %) Низкий уровень	Частично сформировано (кол-во детей в %) Средний уровень	Сформировано (кол-во детей в %) Высокий уровень
Звукопроизношение	-	2 (25 %)	6 (75%)
Речевой слух	-	-	8 (100%)
Словарь	-	-	8 (100%)
Грамматический строй	-	2 (25%)	6 (75%)
Связная речь	-	3(37,5%)	5(62,5%)
Артикуляционная моторика	-	2 (25%)	6(75%)
Ручная моторика	-	-	8(100%)

В целях определения уровня речевого развития детей в подготовительной к школе группе компенсирующей направленности в 2021-2022 учебном году был проведён итоговый мониторинг речевых умений и навыков воспитанников с целью контроля эффективности коррекционной работы, которая выявила положительную динамику в развитии всех компонентов речи детей. За два года обучения произошли позитивные изменения в речевом развитии детей группы компенсирующей направленности, в развитии всех психических процессов. Исчез речевой негативизм в поведении дошкольников. Дети охотно идут на речевой контакт, активно участвуют в занятиях, не боятся речевых ошибок.

В итоговом мониторинге участвовало 8 детей подготовительной к школе группы компенсирующей направленности.

Итоговый мониторинг 2021-2022года



Вывод: Из данной таблицы видно, что низкий уровень речевого развития детей отсутствует. Преобладает высокий уровень. Дети освоили образовательную область речевого развития и овладели необходимыми знаниями, умениями и навыками.

Особое внимание следует уделить детям, показавшим средний уровень речевого развития. При анализе ситуации были выделены следующие причины:

- частые пропуски занятий, по уважительным причинам – болезни, по семейным обстоятельствам (мама не работает), по неуважительным причинам: мама выходная или утром жалко будить.

- анатомическое строение артикуляционного аппарата у 1 воспитанника;

- недостаточно внимания со стороны родителей, в плане контроля по автоматизации поставленных звуков (занятость на работе).

Необходимо с данными детьми провести следующую работу: автоматизировать в речи поставленные звуки, продолжать развивать лексико-грамматический строй речи и связную речь.

Подводя итоги коррекционной работы за 2020-2021 и 2021-2022 учебный год можно сделать вывод о положительной динамике развития детей, работу признать результативной и удовлетворительной.

Воспитанники показали хорошие результаты по усвоению программного материала и выпускаются в МБОУ СОШ № 8.

№	Показатели	Количество детей
1.	Общее количество детей на начало учебного года	10
2.	Кол-во детей на конец учебного года	8
3.	Выпущены: с нормальной речью	6
	со значительными улучшениями	2
	без значительных улучшений	-
4.	Рекомендовано направить в МБОУ СОШ № 8	8
5.	Рекомендовано направить в общеразвивающую группу ДОУ	0

Для большей достоверности и наглядности были сопоставлены результаты стартовой диагностики первого года обучения (старшая группа компенсирующей направленности) и итоговой диагностики второго года обучения (подготовительная к школе группа компенсирующей направленности), сопоставлены показатели данных диагностики уровня речевого развития до проведения коррекционно-развивающей работы и после неё.

Показатели	Количество детей (%) на начало 2020 учебного года (ст. группа комп.напр.)			Количество детей (%) на конец 2022 учебного года (подготов. к школе гр.компен.напр)		
	Низкий уровень	Средний уровень	Высокий уровень	Низкий уровень	Средний уровень	Высокий уровень
Звукопроизношение	10(100%)	-	-	-	2(25 %)	6 (75%)

Речевой слух	10(100%)	-	-	-	-	8 (100%)
Словарь	6 (60%)	4(40%)	-	-	-	8 (100%)
Грамматический строй речи	10(100%)	-	-	-	2 (25%)	6 (75%)
Связная речь	10 (100%)	-	-	-	3(37,5%)	5 (62,5%)
Артикуляционная моторика	9 (90%)	1(10%)	-	-	2(25%)	6(75%)
Ручная моторика	6 (60%)	4 (40%)	-	-	-	8 (100%)

Из приведенных данных обследования видно, что на начало 2020 года показатели речевого развития соответствовали низкому уровню (100%, высокого уровня не было, четыре ребёнка показали средний уровень по развитию словаря(40%) , а на конец мая 2022года показатели речевого развития улучшились и показали:

- из 8 детей 6 человек по звукопроизношению имеют высокий уровень (75%), 2 человека имеют средний уровень (25%);
- речевой слух и словарь с низкого уровня перешёл на высокий(100%);
- по развитию связной речи 5 детей из 8 имеют высокий уровень (62,5%), 3 человека имеют средний уровень (37,5%);

-развитие грамматического строя речи с низкого уровня у всех детей в начале обучения поднялось до высокого уровня у 6 человек (62,5%), и среднего у 2-х человек (25%) в конце учебного 2022 года.

К концу второго года обучения показатели значительно выросли, и уровень развития речи и всех её компонентов соответствует возрастной норме.

Проанализировав воспитательную и образовательную работу в группах компенсирующей направленности за два учебных года можно сделать вывод: коррекционно-логопедическая работа строилась в единстве коррекции и профилактикой отклонений в речевом развитии дошкольников. В целом коррекционный процесс можно признать результативным и удовлетворительным.

Результативность логопедической работы в подготовительной к школе группе на конец 2021- 2022 учебного года составила **83,9 %**.

Коррекционно-развивающее направление

Целью коррекционно-развивающей работы являлось воспитание у детей правильной, чёткой речи с соответствующим возрасту звукопроизношением, словарным запасом и уровнем развития связной речи, что обеспечивалось в результате разнопланового систематического воздействия, направленного на развитие речевых и неречевых процессов, согласованного и систематического взаимодействия с семьёй дошкольников.

Коррекционно-развивающее направление включало: проведение фронтальных логопедических занятий по развитию всех сторон речи и по подготовке к обучению грамоте. Проводилась индивидуальная работа по коррекции звукопроизношения. Осуществлялось динамическое наблюдение, обеспечивалась интеграция с другими специалистами ДОО и взаимосвязь с родителями воспитанников, преемственность в работе со школой.

Исходя из образовательных потребностей детей группы, а также имеющихся в ДОО условий, в практической деятельности использовались различные современные образовательные технологии: игровые, информационно-коммуникационные, здоровьесберегающие, мнемотехника, метод наглядного моделирования, Су-джок терапия и другие.

Игровые технологии позволяют повышать успешность обучения воспитанников с речевыми нарушениями. Проведение на групповых, подгрупповых и индивидуальных логопедических занятиях специально подобранных игр создаёт максимально благоприятные условия для развития детей и позволяет решать педагогические и коррекционные задачи в естественных для ребёнка условиях игровой деятельности. Используемые мною игровые пособия применяются на логопедических занятиях по разным направлениям работы (произносительной и лексико-грамматической стороны речи, формирование слоговой структуры слова, фонематического восприятия и обучения грамоте).

Для сохранения и укрепления физического здоровья применялись здоровьесберегающие технологии:

1. Артикуляционная гимнастика, систематические упражнения по тренировке движений пальцев.

2. Регулярные занятия дыхательной гимнастикой (способствуют воспитанию правильного речевого дыхания).

3. Зрительная гимнастика (снимает напряжение с глаз, способствует тренировке зрительно-моторной координации).

4. Кинезиологические упражнения (направлены на активизацию межполушарного взаимодействия («гимнастика мозга»), помогают активизировать различные отделы коры головного мозга).

Успешно апробирован метод использования Су-Джок терапии, шарики - «ёжики» и колечки были использованы при пальчиковой гимнастике, выполнялось множество игровых упражнений с ними.

Применение данных технологий позволило в работе с детьми ТНР повысить результативность воспитательно-образовательного процесса, сформировать у воспитанников ценностные ориентации, направленные на сохранение и укреплении здоровья.

Активно использовались информационно-коммуникационные технологии. Чтобы достичь максимального результата в коррекционно - образовательном процессе на занятиях были использованы мультимедийные презентации, обучающие мультфильмы, игровые упражнения и задания на компьютере «Учимся говорить правильно», «Домашний логопед».

Дифференцированный подход в воспитании и обучении воспитанников осуществляю с помощью лично-ориентированных технологий, которые ставят в центр всей образовательной системы личность ребёнка и его индивидуальность, обеспечение безопасных и комфортных условий развития ребёнка и реализации его потенциалов.

Практика логопедической работы показывает, что в качестве эффективного коррекционного средства можно использовать метод наглядного

моделирования. Данный метод подводит ребенка к овладению связной речью, которая представляет собой развернутое высказывание, состоящее из нескольких или многих предложений, разделенных по функционально-смысловому типу.

С целью активизации внимания и интереса детей использовались различные методические приемы: подбор картинок (карточек), использование пособий по развитию ВПФ, элементов игротерапии, мнемотехники в совокупности с лексическими темами образовательной деятельности. Таким образом, весь процесс коррекционно-развивающего обучения имел четкую коммуникативную направленность. Усваиваемые элементы языковой системы включались в непосредственное общение. Воспитанники научились применять отработанные речевые операции в аналогичных, а также новых ситуациях, творчески использовать полученные навыки в различных видах деятельности.

Научно-методическая и консультативная работа

Консультативное направление

Закреплению приобретаемых речевых навыков в процессе логопедических занятий способствовала преемственность в работе с педагогами группы (через беседы, тетради взаимосвязи, консультации, круглый стол), а также с родителями путём личного контакта, контакта в социальных сетях WhatsApp, Telegram, участия в родительских собраниях, вовлечения родителей в речевую работу с детьми (задания по индивидуальным тетрадям).

Консультации с родителями проводились согласно годовому плану («Непослушный язычок. Учимся произносить звуки». «Звуки – это то, что мы слышим и говорим»). Консультация с элементами тренинга «Расширяем словарный запас ребенка» Консультация «Скоро в школу». Для родителей был организован круглый стол «Как и что, читать детям», где родители обменивались опытом, что и как они читают дома. Принимали участие в семинаре - практикуме «Как наши пальцы помогают нам говорить». Говорили о важности выполнения пальчиковых игр, и их связи с речью.

Проводились собрания с родителями детей:

- а) организационное «Этому должны мы научиться. Шкатулка вопросов»
- б) подведение итогов за первое полугодие «Готовим руку к письму»
- в) подведение итогов за учебный год «Готовность ребёнка к школе» и др.

В течение учебного года регулярно обновлялся материал для родителей и педагогов на стенде «Советы логопеда».

Обновлены и дополнены картотеки «Упражнений с шариками Су-Джок» по лексическим темам, картотека «Ребусы» и другие. Пополнены картотеки картинок на автоматизацию и дифференциацию звуков.

В процессе работы осуществлялась взаимосвязь с музыкальным руководителем и инструктором по физической культуре. В рамках методической работы, был разработан план взаимосвязи со специалистами, где отразились рекомендации по совершенствованию всех компонентов звуковой

культуре велась совместная работа по совершенствованию координации основных видов движений, развитию мелкой моторики.

Оказывала помощь воспитателям в ДОО в организации индивидуальной и групповой работы по развитию речи. Распространяла знания среди педагогов по логопедическим проблемам детей и коррекционно-развивающей работе, направленной на устранение речевого недоразвития. Велась тетрадь взаимодействия между учителем - логопедом и воспитателями;

Дополнительно - консультативная методическая деятельность осуществлялась:

- в ППк консилиумах ДОО;
- «Школа для родителей» (последний четверг месяца), где родители дошкольников могли получить консультацию по интересующим их вопросам в развитии речи ребёнка и ВПФ;
- заседания РМО учителей-логопедов;
- педсоветы в ДОУ.

Вывод: проанализировав коррекционно-логопедическую работу за период с 2020-2021 учебного года по 2021-2022 учебный год в группах компенсирующей направленности можно сделать вывод, что поставленные цели и задачи реализованы. Образовательный процесс и коррекционно-логопедическая работа строились в единстве с диагностикой, коррекцией и профилактикой отклонений в речевом развитии.

Дата 26.05.2022 г.

Учитель-логопед

Заведующий МБДОУ ДСКВ №1
ст-цы Копанской МО Ейский район



Г.И.Фролова

Н.В.Середа