

Администрация
Волховского муниципального района
Ленинградской области

Муниципальное общеобразовательное
бюджетное учреждение «Волховская средняя
общеобразовательная школа № 5»

187 401 Ленинградская область, г. Волхов
ул. Советская, д. 21
тел., факс 8 – 81363 – 73045
ИНН 4702003095 КПП 470201001
ОГРН 1024700531591 Код по ОКПО32842462
volkhov5.school@mail.ru

«14» октября 2022 г.
№ 354

Справка о проведении работ

Настоящим подтверждается, что согласно рекомендациям по адаптации основных структурных элементов на объекте (п.п. 3.5., 4.1. паспорта доступности МОБУ «Волховская средняя общеобразовательная школа №5») были проведены следующие виды работ:

1. Территория:

1.1. Установлен пандус на высоту входной площадки.

1.2. Выделены места отдыха (установлены скамейки).

1.3. Входные двери оборудованы доводчиками с задержкой автоматического закрывания.

2. Здание:

2.1. Обеспечено получение визуальной и тактильной информации.

Установлены мнемосхемы (входная группа, поэтажные планы);

2.2. Установлены недостающие поручни вдоль маршей лестниц;

2.3. Оборудовано санитарно-гигиеническое помещение для инвалидов (расширены дверные проемы, увеличены габариты, установлены горизонтальные поручни);

2.4. Установлено противоскользящее покрытие на края ступеней

Врио директора МОБУ «Волховская
средняя общеобразовательная школа №5»



К.А.Степанова

ПАСПОРТ ДОСТУПНОСТИ

Муниципальное общеобразовательное бюджетное учреждение «Волховская средняя общеобразовательная школа № 5»

187401, Ленинградская область,
г. Волхов, ул. Советская, д. 21

(выполнено в соответствии с Методикой, позволяющей объективизировать и систематизировать доступность объектов и услуг в приоритетных сферах жизнедеятельности для инвалидов и других маломобильных групп населения, с возможностью учета региональной специфики, утверждённой приказом Министерства труда и социальной защиты Российской Федерации от 25 декабря 2012 года № 627)

2015 год

УТВЕРЖДАЮ

Руководитель организации



«15» сентября 2015 г.

**ПАСПОРТ ДОСТУПНОСТИ
объекта социальной инфраструктуры (ОСИ)
№ 2**

1. Общие сведения об объекте

- 1.1. Наименование (вид) объекта: Муниципальное общеобразовательное бюджетное учреждение «Волховская средняя общеобразовательная школа № 5».
- 1.2. Адрес объекта: 187401, Ленинградская область, г. Волхов, ул. Советская, д. 21.
- 1.3. Сведения о размещении объекта:
- отдельно стоящее здание: 3 этажа, 7236,4 кв. м
 - наличие прилегающего земельного участка (да, нет); 2 га
- 1.4. Год постройки здания: 1990, последнего капитального ремонта:
- 1.5. Дата предстоящих плановых ремонтных работ: 2020.
- сведения об организации, расположенной на объекте
- 1.6. Название организации (учреждения), (полное юридическое наименование – согласно Уставу, краткое наименование): Муниципальное общеобразовательное бюджетное учреждение «Волховская средняя общеобразовательная школа № 5», МОБУ «Волховская СОШ № 5».
- 1.7. Юридический адрес организации (учреждения): 187401, Ленинградская область, г. Волхов, ул. Советская, д. 21.
- 1.8. Основание для пользования объектом (оперативное управление, аренда, собственность)
- 1.9. Форма собственности (государственная, негосударственная)
- 1.10. Территориальная принадлежность (федеральная, региональная, муниципальная)
- 1.11. Вышестоящая организация (наименование): Комитет по образованию администрации Волховского муниципального района.
- 1.12. Адрес вышестоящей организации, другие координаты:

2. Характеристика деятельности организации на объекте

- 2.1 Сфера деятельности (здравоохранение, образование, социальная защита, физическая культура и спорт, культура, связь и информация, транспорт, жилой фонд, потребительский рынок и сфера услуг, другое)
- 2.2 Виды оказываемых услуг:
- 2.3 Форма оказания услуг: (на объекте, с длительным пребыванием, в т.ч. проживанием, на дому, дистанционно).
- 2.4 Категории обслуживаемого населения по возрасту: (дети, взрослые трудоспособного возраста, пожилые; все возрастные категории)
- 2.5 Категории обслуживаемых инвалидов: инвалиды, передвигающиеся на кресле-коляске, инвалиды с нарушениями опорно-двигательного аппарата; нарушениями зрения, нарушениями слуха, нарушениями умственного развития.
- 2.6 Плановая мощность: посещаемость (количество обслуживаемых в день), вместимость, пропускная способность: _____ чел.
- 2.7 Участие в исполнении ИПР инвалида, ребенка-инвалида (да, нет)

3. Состояние доступности объекта

3.1. Путь следования к объекту пассажирским транспортом

(описать маршрут движения с использованием пассажирского транспорта)

Общественный транспорт

наличие адаптированного пассажирского транспорта к объекту: нет

3.2. Путь к объекту от ближайшей остановки пассажирского транспорта:

3.2.1 расстояние до объекта от остановки транспорта 400 м

3.2.2 время движения (пешком) 10 мин

3.2.3 наличие выделенного от проезжей части пешеходного пути (да, нет),

3.2.4 Перекрестки: нерегулируемые; регулируемые, со звуковой сигнализацией, таймером; нет

3.2.5 Информация на пути следования к объекту: акустическая, тактильная, визуальная; нет.

3.2.6 Перепады высоты на пути: есть, нет

Их обустройство для инвалидов на коляске: да, нет

3.3 Организация доступности объекта для инвалидов – форма обслуживания*

№ п/п	Категория инвалидов (вид нарушения)	Вариант организации доступности объекта (формы обслуживания)*
1.	Все категории инвалидов и МГН	<u>ДУ, ВНД</u>
	<i>в том числе инвалиды:</i>	
2	передвигающиеся на креслах-колясках	<u>ВНД</u>
3	с нарушениями опорно-двигательного аппарата	<u>ДУ</u>
4	с нарушениями зрения	<u>ДУ</u>
5	с нарушениями слуха	<u>ДУ</u>
6	с нарушениями умственного развития	<u>ДУ</u>

* - указывается один из вариантов: «А», «Б», «ДУ», «ВНД»

3.4 Состояние доступности основных структурно-функциональных зон

№ п/п	Основные структурно-функциональные зоны	Состояние доступности, в том числе для основных категорий инвалидов**
1	Территория, прилегающая к зданию (участок)	<u>ДЧ-И (Г, У, О), ДУ-И (С, К)</u>
2	Вход (входы) в здание	<u>ДП-И (Г), ДЧ-И (У), ДУ-И (С, О), ВНД-И (К)</u>
3	Путь (пути) движения внутри здания (в т.ч. пути эвакуации)	<u>ДЧ-И (Г, У, О, К), ДУ-И (С)</u>
4	Зона целевого назначения здания (целевого посещения объекта)	<u>ДЧ-И (К, О, У, Г), ДУ-И (С)</u>
5	Санитарно-гигиенические помещения	<u>ДЧ-И (У, Г), ДУ-И (О, С), ВНД-И (К)</u>
6	Система информации и связи (на всех зонах)	<u>ДЧ-И (О, У, Г, К), ДУ-И (С)</u>

7	Пути движения к объекту (от остановки транспорта)	ДЧ-И (Г, У, О,), ДУ-И (С, К),
---	---	-----------------------------------

** Указывается: ДП-В - доступно полностью всем; ДП-И (К, О, С, Г, У) – доступно полностью избирательно (указать категории инвалидов); ДЧ-В - доступно частично всем; ДЧ-И (К, О, С, Г, У) – доступно частично избирательно (указать категории инвалидов); ДУ - доступно условно, ВНД – временно недоступно.

3.5. Итоговое заключение о состоянии доступности ОСИ:

Объект признан условно доступным для инвалидов с умственными нарушениями, для инвалидов с нарушениями зрения, частично доступным для инвалидов с патологией опорно-двигательного аппарата, с нарушениями слуха, временно недоступным для инвалидов, передвигающихся на креслах колясках. Для обеспечения доступности и комфортного пребывания на объекте инвалидов, а также всех остальных МГН, необходимо выполнить следующие мероприятия -

Территория, прилегающая к зданию (участок):

отремонтировать подходы к объекту (установить декоративное ограждение выполняющее направляющую функцию); снизить высоту бортового камня в местах пересечения тротуара с проезжей частью; выделить места отдыха (установить скамейки), выделить места для парковки инвалидов, обозначить их соответствующими международными символами;

Вход (входы) в здание:

установить пандус на высоту входной площадки (придерживаться требований СП 59.13330.2012); установить противоскользящее покрытие на края ступеней; установить поручни вдоль марша лестницы (включая разделительные); снизить высоту порогов входных дверей (не более 1.4см. один элемент порога); увеличить ширину рабочего полотна в свету до 90 см.(входные двери), двери оборудовать доводчиком с задержкой автоматического закрывания не менее 5 секунд.

Путь (пути) движения внутри здания:

установить недостающие поручни вдоль маршей лестниц; для передвижения по внутренним лестницам для инвалидов использующих кресла коляски приобрести мобильный подъемник; увеличить дверные проемы до ширины рабочего полотна в свету не менее 90 см.; снизить высоту порогов (не более 1.4см. один элемент порога).

Зона целевого назначения здания (целевого посещения объекта):

в актовом зале оборудовать места для лиц с нарушением слуха (индукционные поля, кресла с подключением слухового аппарата менее 4% от общего количества мест). При необходимости рассмотреть оборудование аналогичных мест в классах.

Санитарно-гигиенические помещения:

оборудовать на каждом этаже учебного корпуса по две (женскую/мужскую) туалетных кабины в соответствии с нормативными требованиями (расширить дверные проемы, увеличить габариты, установить горизонтальные поручни, тревожную кнопку и т. д); в душевых предусмотреть кабины в соответствии с нормативными требованиями (вход и передвижение на уровне пола, установить поручни), оборудовать поручнями одну раковину у столовой зоны.

Система информации на объекте:

на всех структурно-функциональных зонах, начиная с прилегающей территории обеспечить своевременное получение визуальной, акустической и тактильной информации, в т.ч. с учетом потребностей инвалидов с нарушениями зрения (информационные указатели, рельефные (тактильные) полосы, малогабаритные аудиовизуальные информационно-справочные системы, мнемосхемы и т. д.).

4. Управленческое решение

4.1. Рекомендации по адаптации основных структурных элементов объекта

№ № п \п	Основные структурно-функциональные зоны объекта	Рекомендации по адаптации объекта (вид работы)*
1	Территория, прилегающая к зданию (участок)	<i>Текущий ремонт, организационные мероприятия,</i>
2	Вход (входы) в здание	<i>Текущий ремонт, организационные мероприятия, индивидуальное решение с ТСП</i>
3	Путь (пути) движения внутри здания (в т.ч. пути эвакуации)	<i>Текущий ремонт, организационные мероприятия, индивидуальное решение с ТСП</i>
4	Зона целевого назначения здания (целевого посещения объекта)	<i>Текущий ремонт, организационные мероприятия,</i>
5	Санитарно-гигиенические помещения	<i>Текущий ремонт, организационные мероприятия, индивидуальное решение с ТСП</i>
6	Система информации на объекте (на всех зонах)	<i>Текущий ремонт, организационные мероприятия, индивидуальное решение с ТСП</i>
7	Пути движения к объекту (от остановки транспорта)	<i>Текущий ремонт, организационные мероприятия,</i>
8	Все зоны и участки	<i>Текущий ремонт, организационные мероприятия, индивидуальное решение с ТСП</i>

*- указывается один из вариантов (видов работ): не нуждается; ремонт (текущий, капитальный); индивидуальное решение с ТСП; технические решения невозможны – организация альтернативной формы обслуживания

4.2. Период проведения работ _____
в рамках исполнения _____
(указывается наименование документа: программы, плана)

4.3 Ожидаемый результат (по состоянию доступности) после выполнения работ по адаптации: ДП-И (О, У, С, Г), ДУ (К).
Оценка результата исполнения программы, плана (по состоянию доступности)

4.4. Для принятия решения требуется, не требуется (нужное подчеркнуть):
Согласование _____

Имеется заключение уполномоченной организации о состоянии доступности объекта
(наименование документа и выдавшей его организации, дата), прилагается

4.5. Информация размещена (обновлена) на Карте доступности субъекта Российской Федерации дата _____
(наименование сайта, портала)

5. Особые отметки

Паспорт сформирован на основании:

1. Анкеты (информации об объекте) от «14» сентября 2015 г.,
2. Акта обследования объекта: № 2 от «14» сентября 2015 г.
3. Решения Комиссии _____ от «___» _____ 20___ г.



УТВЕРЖДАЮ
Руководитель организации

«14» сентября 2015 г.

АНКЕТА
(информация об объекте социальной инфраструктуры)
К ПАСПОРТУ ДОСТУПНОСТИ ОСИ
№ 2

1. Общие сведения об объекте

- 1.1. Наименование (вид) объекта: Муниципальное общеобразовательное бюджетное учреждение «Волховская средняя общеобразовательная школа № 5».
- 1.2. Адрес объекта: 187401, Ленинградская область, г. Волхов, ул. Советская, д. 21.
- 1.3. Сведения о размещении объекта:
- отдельно стоящее здание: 3 этажа, 7236,4 кв. м
- наличие прилегающего земельного участка (да, нет); 2 га
- 1.4. Год постройки здания: 1990, последнего капитального ремонта:
- 1.5. Дата предстоящих плановых ремонтных работ: 2020.
- сведения об организации, расположенной на объекте
- 1.6. Название организации (учреждения), (полное юридическое наименование – согласно Уставу, краткое наименование): Муниципальное общеобразовательное бюджетное учреждение «Волховская средняя общеобразовательная школа № 5», МОБУ «Волховская СОШ № 5».
- 1.7. Юридический адрес организации (учреждения): 187401, Ленинградская область, г. Волхов, ул. Советская, д. 21.
- 1.8. Основание для пользования объектом (оперативное управление, аренда, собственность)
- 1.9. Форма собственности (государственная, негосударственная)
- 1.10. Территориальная принадлежность (федеральная, региональная, муниципальная)
- 1.11. Вышестоящая организация (наименование): Комитет по образованию администрации Волховского муниципального района.
- 1.12. Адрес вышестоящей организации, другие координаты:

2. Характеристика деятельности организации на объекте

- 2.1 Сфера деятельности (здравоохранение, образование, социальная защита, физическая культура и спорт, культура, связь и информация, транспорт, жилой фонд, потребительский рынок и сфера услуг, другое)
- 2.2 Виды оказываемых услуг:
- 2.3 Форма оказания услуг: (на объекте, с длительным пребыванием, в т.ч. проживанием, на дому, дистанционно).
- 2.4 Категории обслуживаемого населения по возрасту: (дети, взрослые трудоспособного возраста, пожилые; все возрастные категории)
- 2.5 Категории обслуживаемых инвалидов: инвалиды, передвигающиеся на кресле-коляске, инвалиды с нарушениями опорно-двигательного аппарата; нарушениями зрения, нарушениями слуха, нарушениями умственного развития.
- 2.6 Плановая мощность: посещаемость (количество обслуживаемых в день), вместимость, пропускная способность: _____ чел.

2.7 Участие в исполнении ИПР инвалида, ребенка-инвалида (да, нет)

3. Состояние доступности объекта

3.1. Путь следования к объекту пассажирским транспортом

(описать маршрут движения с использованием пассажирского транспорта)

Общественный транспорт

наличие адаптированного пассажирского транспорта к объекту: нет

3.2. Путь к объекту от ближайшей остановки пассажирского транспорта:

3.2.1 расстояние до объекта от остановки транспорта 400 м

3.2.2 время движения (пешком) 10 мин

3.2.3 наличие выделенного от проезжей части пешеходного пути (да, нет),

3.2.4 Перекрестки: нерегулируемые; регулируемые, со звуковой сигнализацией, таймером; нет

3.2.5 Информация на пути следования к объекту: акустическая, тактильная, визуальная; нет.

3.2.6 Перепады высоты на пути: есть, нет

Их обустройство для инвалидов на коляске: да, нет

3.3 Организация доступности объекта для инвалидов – форма обслуживания*

№ п/п	Категория инвалидов (вид нарушения)	Вариант организации доступности объекта (формы обслуживания)*
1.	Все категории инвалидов и МГН	<u>ДУ, ВНД</u>
	<i>в том числе инвалиды:</i>	
2	передвигающиеся на креслах-колясках	<u>ВНД</u>
3	с нарушениями опорно-двигательного аппарата	<u>ДУ</u>
4	с нарушениями зрения	<u>ДУ</u>
5	с нарушениями слуха	<u>ДУ</u>
6	с нарушениями умственного развития	<u>ДУ</u>

* - указывается один из вариантов: «А», «Б», «ДУ», «ВНД»

3.4 Состояние доступности основных структурно-функциональных зон

№ п \п	Основные структурно-функциональные зоны	Состояние доступности, в том числе для основных категорий инвалидов**
1	Территория, прилегающая к зданию (участок)	<u>ДЧ-И (Г, У, О), ДУ-И (С, К)</u>
2	Вход (входы) в здание	<u>ДП-И (Г), ДЧ-И (У), ДУ-И (С, О), ВНД-И (К)</u>
3	Путь (пути) движения внутри здания (в т.ч. пути эвакуации)	<u>ДЧ-И (Г, У, О, К), ДУ-И (С)</u>
4	Зона целевого назначения здания (целевого посещения объекта)	<u>ДЧ-И (К, О, У, Г), ДУ-И (С)</u>
5	Санитарно-гигиенические помещения	<u>ДЧ-И (У, Г), ДУ-И (О, С), ВНД-И (К)</u>
6	Система информации и связи (на всех зонах)	<u>ДЧ-И (О, У, Г, К),</u>

		<i>ДУ-И (С)</i>
7	Пути движения к объекту (от остановки транспорта)	<i>ДЧ-И (Г, У, О,), ДУ-И (С, К),</i>

** Указывается: ДП-В - доступно полностью всем; ДП-И (К, О, С, Г, У) – доступно полностью избирательно (указать категории инвалидов); ДЧ-В - доступно частично всем; ДЧ-И (К, О, С, Г, У) – доступно частично избирательно (указать категории инвалидов); ДУ - доступно условно, ВНД – временно недоступно.

Размещение информации на Карте доступности субъекта Российской Федерации согласовано _____

(подпись, Ф.И.О., должность; координаты для связи уполномоченного представителя объекта)

УТВЕРЖДАЮ
Руководитель организации

«14» сентября 2015 г.

АКТ ОБСЛЕДОВАНИЯ
объекта социальной инфраструктуры
К ПАСПОРТУ ДОСТУПНОСТИ ОСИ
№ 2

Волховского муниципального района
Ленинградской области

«14» сентября 2015 года

1. Общие сведения об объекте

- 1.1. Наименование (вид) объекта: Муниципальное общеобразовательное бюджетное учреждение «Волховская средняя общеобразовательная школа № 5».
- 1.2. Адрес объекта: 187401, Ленинградская область, г. Волхов, ул. Советская, д. 21.
- 1.3. Сведения о размещении объекта:
- отдельно стоящее здание: 3 этажа, 7236,4 кв. м
 - наличие прилегающего земельного участка (да, нет); 2 га
- 1.4. Год постройки здания: 1990, последнего капитального ремонта:
- 1.5. Дата предстоящих плановых ремонтных работ: 2020.
- сведения об организации, расположенной на объекте
- 1.6. Название организации (учреждения), (полное юридическое наименование – согласно Уставу, краткое наименование): Муниципальное общеобразовательное бюджетное учреждение «Волховская средняя общеобразовательная школа № 5», МОБУ «Волховская СОШ № 5».
- 1.7. Юридический адрес организации (учреждения): 187401, Ленинградская область, г. Волхов, ул. Советская, д. 21.

2. Характеристика деятельности организации на объекте

Дополнительная информация: Образовательная деятельность.

3. Состояние доступности объекта

3.1. Путь следования к объекту пассажирским транспортом

(описать маршрут движения с использованием пассажирского транспорта)

Общественный транспорт

наличие адаптированного пассажирского транспорта к объекту: нет

3.2. Путь к объекту от ближайшей остановки пассажирского транспорта:

3.2.1 расстояние до объекта от остановки транспорта 400 м

3.2.2 время движения (пешком) 10 мин

3.2.3 наличие выделенного от проезжей части пешеходного пути (да, нет),

3.2.4 Перекрестки: нерегулируемые; регулируемые, со звуковой сигнализацией, таймером; нет

3.2.5 Информация на пути следования к объекту: *акустическая, тактильная, визуальная; нет.*

3.2.6 Перепады высоты на пути: *есть, нет*

Их обустройство для инвалидов на коляске: *да, нет*

3.3 Организация доступности объекта для инвалидов – форма обслуживания*

№ п/п	Категория инвалидов (вид нарушения)	Вариант организации доступности объекта (формы обслуживания)*
1.	Все категории инвалидов и МГН	<i>ДУ, ВНД</i>
	<i>в том числе инвалиды:</i>	
2	передвигающиеся на креслах-колясках	<i>ВНД</i>
3	с нарушениями опорно-двигательного аппарата	<i>ДУ</i>
4	с нарушениями зрения	<i>ДУ</i>
5	с нарушениями слуха	<i>ДУ</i>
6	с нарушениями умственного развития	<i>ДУ</i>

* - указывается один из вариантов: «А», «Б», «ДУ», «ВНД»

3.4 Состояние доступности основных структурно-функциональных зон

№ п \п	Основные структурно-функциональные зоны	Состояние доступности, в том числе для основных категорий инвалидов**
1	Территория, прилегающая к зданию (участок)	<i>ДЧ-И (Г, У, О), ДУ-И (С, К)</i>
2	Вход (входы) в здание	<i>ДП-И (Г), ДЧ-И (У), ДУ-И (С, О), ВНД-И (К)</i>
3	Путь (пути) движения внутри здания (в т.ч. пути эвакуации)	<i>ДЧ-И (Г, У, О, К), ДУ-И (С)</i>
4	Зона целевого назначения здания (целевого посещения объекта)	<i>ДЧ-И (К, О, У, Г), ДУ-И (С)</i>
5	Санитарно-гигиенические помещения	<i>ДЧ-И (У, Г), ДУ-И (О, С), ВНД-И (К)</i>
6	Система информации и связи (на всех зонах)	<i>ДЧ-И (О, У, Г, К), ДУ-И (С)</i>
7	Пути движения к объекту (от остановки транспорта)	<i>ДЧ-И (Г, У, О), ДУ-И (С, К),</i>

** Указывается: ДП-В - доступно полностью всем; ДП-И (К, О, С, Г, У) – доступно полностью избирательно (указать категории инвалидов); ДЧ-В - доступно частично всем; ДЧ-И (К, О, С, Г, У) – доступно частично избирательно (указать категории инвалидов); ДУ - доступно условно, ВНД – временно недоступно.

3.5. Итоговое заключение о состоянии доступности ОСИ:

Объект признан условно доступным для инвалидов с умственными нарушениями, для инвалидов с нарушениями зрения, частично доступным для инвалидов с патологией опорно-двигательного аппарата, с нарушениями слуха, временно недоступным для инвалидов, передвигающихся на креслах колясках. Для обеспечения доступности и

комфортного пребывания на объекте инвалидов, а также всех остальных МГН, необходимо выполнить следующие мероприятия -

Территория, прилегающая к зданию (участок):

отремонтировать подходы к объекту (установить декоративное ограждение выполняющее направляющую функцию); снизить высоту бортового камня в местах пересечения тротуара с проезжей частью; выделить места отдыха (установить скамейки), выделить места для парковки инвалидов, обозначить их соответствующими международными символами;

Вход (входы) в здание:

установить пандус на высоту входной площадки (придерживаться требований СП 59.13330.2012); установить противоскользящее покрытие на края ступеней; установить поручни вдоль марша лестницы (включая разделительные); снизить высоту порогов входных дверей (не более 1.4см. один элемент порога); увеличить ширину рабочего полотна в свету до 90 см.(входные двери), двери оборудовать доводчиком с задержкой автоматического закрывания не менее 5 секунд.

Путь (пути) движения внутри здания:

установить недостающие поручни вдоль маршей лестниц; для передвижения по внутренним лестницам для инвалидов использующих кресла коляски приобрести мобильный подъемник; увеличить дверные проемы до ширины рабочего полотна в свету не менее 90 см.; снизить высоту порогов (не более 1.4см. один элемент порога).

Зона целевого назначения здания (целевого посещения объекта):

в актовом зале оборудовать места для лиц с нарушением слуха (индукционные поля, кресла с подключением слухового аппарата менее 4% от общего количества мест). При необходимости рассмотреть оборудование аналогичных мест в классах.

Санитарно-гигиенические помещения:

оборудовать на каждом этаже учебного корпуса по две (женскую/мужскую) туалетных кабины в соответствии с нормативными требованиями (расширить дверные проемы, увеличить габариты, установить горизонтальные поручни, тревожную кнопку и т. д.); в душевых предусмотреть кабины в соответствии с нормативными требованиями (вход и передвижение на уровне пола, установить поручни), оборудовать поручнями одну раковину у столовой зоны.

Система информации на объекте:

на всех структурно-функциональных зонах, начиная с прилегающей территории обеспечить своевременное получение визуальной, акустической и тактильной информации, в т.ч. с учетом потребностей инвалидов с нарушениями зрения (информационные указатели, рельефные (тактильные) полосы, малогабаритные аудиовизуальные информационно-справочные системы, мнемосхемы и т. д.).

4. Управленческое решение

4.1. Рекомендации по адаптации основных структурных элементов объекта

№ № п \п	Основные структурно-функциональные зоны объекта	Рекомендации по адаптации объекта (вид работы)*
----------------	--	--

1	Территория, прилегающая к зданию (участок)	Текущий ремонт, организационные мероприятия,
2	Вход (входы) в здание	Текущий ремонт, организационные мероприятия, индивидуальное решение с ТСП
3	Путь (пути) движения внутри здания (в т.ч. пути эвакуации)	Текущий ремонт, организационные мероприятия, индивидуальное решение с ТСП
4	Зона целевого назначения здания (целевого посещения объекта)	Текущий ремонт, организационные мероприятия,
5	Санитарно-гигиенические помещения	Текущий ремонт, организационные мероприятия, индивидуальное решение с ТСП
6	Система информации на объекте (на всех зонах)	Текущий ремонт, организационные мероприятия, индивидуальное решение с ТСП
7	Пути движения к объекту (от остановки транспорта)	Текущий ремонт, организационные мероприятия,
8	Все зоны и участки	Текущий ремонт, организационные мероприятия, индивидуальное решение с ТСП

*- указывается один из вариантов (видов работ): не нуждается; ремонт (текущий, капитальный); индивидуальное решение с ТСП; технические решения невозможны – организация альтернативной формы обслуживания

4.2. Период проведения работ _____
в рамках исполнения _____
(указывается наименование документа: программы, плана)

4.3 Ожидаемый результат (по состоянию доступности) после выполнения работ по адаптации: ДП-И (О, У, С, Г), ДУ (К).

Оценка результата исполнения программы, плана (по состоянию доступности)

4.4. Для принятия решения требуется, не требуется (нужное подчеркнуть):

4.4.1. согласование на Комиссии _____

(наименование Комиссии по координации деятельности в сфере обеспечения доступной среды жизнедеятельности для инвалидов и других МГН)

4.4.2. согласование работ с надзорными органами (в сфере проектирования и строительства, архитектуры, охраны памятников, другое - указать) _____

4.4.3. техническая экспертиза; разработка проектно-сметной документации;

4.4.4. согласование с вышестоящей организацией (собственником объекта);

4.4.5. согласование с общественными организациями инвалидов _____;

4.4.6. другое _____.

Имеется заключение уполномоченной организации о состоянии доступности объекта (наименование документа и выдавшей его организации, дата), прилагается _____

4.7. Информация может быть размещена (обновлена) на Карте доступности субъекта Российской Федерации _____
(наименование сайта, портала)

5. Особые отметки

ПРИЛОЖЕНИЯ:

Результаты обследования:

- | | |
|--|---------|
| 1. Территории, прилегающей к объекту | на 2 л. |
| 2. Входа (входов) в здание | на 3 л. |
| 3. Путей движения внутри здания | на 3 л. |
| 4. Зоны целевого назначения объекта | на 3 л. |
| 5. Санитарно-гигиенических помещений | на 2 л. |
| 6. Системы информации (и связи) на объекте | на 2 л. |

Результаты фотофиксации на объекте на 6 л.

Поэтажные планы, паспорт БТ: на 12 л.

Другое (в том числе дополнительная информация о путях движения к объекту) _____

Руководитель

рабочей группы

Хохолов М.Г. [Подпись]
(Должность, Ф.И.О.) (Подпись)



Члены рабочей группы

Вашинко О.Н. [Подпись]
(Должность, Ф.И.О.) (Подпись)
И.И. Смирнов [Подпись]
(Должность, Ф.И.О.) (Подпись)

В том числе:

представители общественных организаций инвалидов

председатель Волховской районной ВОИ [Подпись]
(Должность, Ф.И.О.) (Подпись)

(Должность, Ф.И.О.) (Подпись)



представители организации, расположенной на объекте

зам. дир. по АХЧ Корнилова М.П. [Подпись]
(Должность, Ф.И.О.) (Подпись)
зам. дир. по УВР Макарова Т.С. [Подпись]
(Должность, Ф.И.О.) (Подпись)



Управленческое решение согласовано « ____ » _____ 20 ____ г. (протокол № ____) Комиссией (название) _____

Приложение 1
к Акту обследования ОСИ, к паспорту
доступности ОСИ № 2
от «14» сентября 2015 г.

I Результаты обследования:
1. Территории, прилегающей к зданию (участка)

Муниципальное общеобразовательное бюджетное учреждение «Волховская средняя общеобразовательная школа № 5»
187401, Ленинградская область, г. Волхов, ул. Советская, д. 21

Наименование объекта, адрес

№ п/п	Наименование функционально-планировочного элемента	Наличие элемента			Выявленные нарушения и замечания		Работы по адаптации объектов	
		есть/нет	№ на плане	№ фото	Содержание	Значимо для инвалида (категория)	Содержание	Виды работ
1.1	Вход (входы) на территорию	нет						
1.2	Путь (пути) движения на территории	есть		1, 2	- отсутствует обозначение направлений движения ко входам для МГН; - отсутствуют оборудованные места отдыха для МГН; не организовано информационное обеспечение для слабовидящих групп населения.	С	- обеспечить информационное сопровождение к специальному входу для МГН, установить декоративное ограждение выполняющее направляющую функцию, - выделить место отдыха (установить скамейку),	ТР, Орг.
1.3	Лестница (наружная)	нет						
1.4	Пандус (наружный)	нет						
1.5	Автостоянка и парковка	нет				Все	Выделить место для парковки инвалидов, обозначить его соответствующими международными	Орг.

							символами.	
	ОБЩИЕ требования к зоне							

II Заключение по зоне:

Наименование структурно-функционально й зоны	Состояние доступности* (к пункту 3.4 Акта обследования ОСИ)	Приложение		Рекомендации по адаптации (вид работы)** к пункту 4.1 Акта обследования ОСИ
		№ на плане	№ фото	
Территория, прилегающая к зданию	ДЧ-И (Г,У,О), ДУ-И (С, К)		1,2	Организационные мероприятия, текущий ремонт, ТСР

* указывается: ДП-В - доступно полностью всем; ДП-И (К, О, С, Г, У) – доступно полностью избирательно (указать категории инвалидов); ДЧ-В - доступно частично всем; ДЧ-И (К, О, С, Г, У) – доступно частично избирательно (указать категории инвалидов); ДУ - доступно условно, ВНД - недоступно

**указывается один из вариантов: не нуждается; ремонт (текущий, капитальный); индивидуальное решение с ТСР; технические решения невозможны – организация альтернативной формы обслуживания

Комментарий к заключению: _____

Приложение 2
к Акту обследования ОСИ, к паспорту
доступности ОСИ № 2
от «14» сентября 2015 г.

I Результаты обследования:
2. Вход в здание (главный)

Муниципальное общеобразовательное бюджетное учреждение «Волховская средняя
общеобразовательная школа № 5»
187401, Ленинградская область, г. Волхов, ул. Советская, д. 21
Наименование объекта, адрес

№ п/п	Наименование функционально-планировочного элемента	Наличие элемента			Выявленные нарушения и замечания		Работы по адаптации объектов	
		есть/нет	№ на плане	№ фото	Содержание	Значимо для инвалида (категория)	Содержание	Виды работ
2.1	Лестница (наружная)	есть		3,4	отсутствуют поручни и противоскользящее покрытие на краях ступеней . - отсутствие тактильной и контрастной информации перед началом марша лестницы; - отсутствие контрастной маркировки крайних ступеней;	О, С	-вдоль марша наружной лестницы установить поручни в соответствии с нормативными требованиями. -установить противоскользящее покрытие на края ступеней -установка тактильной предупредительной информации перед маршем, нанесение контрастной маркировки на крайние ступени)	ТР, ТСР
2.2	Пандус (наружный)	нет				К	-установить пандус на высоту входной площадки (придерживаться требований СП 59.13330.2012)	ТСР
2.3	Входная площадка (перед дверью)	есть		5	- информационное табло расположено на высоте 2 м, отсутствует дублирование рельефными знаками (шрифтом Брайля);	С	- размещение кнопки вызова персонала (переговорного устройства) на нормативной высоте с закреплением ответственного сотрудника за встречу и сопровождение МГН;	ТР, ТСР, Орг.

						- установить информационное табло на высоте от 1,4 до 1,75 м с дублированием рельефными знаками;	
2.4	Дверь (входная)	есть	6,8	- пороги входных дверей более 3 см - доводчик не функционирует - ширина рабочего полотна менее 90 см.	К, О, С	- увеличить ширину проема входных дверей до 120 см. с шириной рабочего полотна в свету не менее 90 см.; - регулировка (замена) доводчика - снизить высоту порога до нормативных значений.	ТР
2.5	Тамбур	есть	6,7	резиновые грязеотталкивающие коврики, которые расположены у главного входа, возле входной двери не закреплены, что не соответствует п. 5.2.8 СП 59.13330.2012	К, О, С	Ковровые покрытия на путях движения должны быть плотно закреплены, особенно на стыках полотен и по границе разнородных покрытий.	ТР
	ОБЩИЕ требования к зоне			Отсутствует непрерывность информации, своевременное ориентирование и однозначная идентификация объекта и места посещения, а также отсутствуют средства информации зон и помещений, что не соответствует п. 5.5.3 СП 59.13330.2012	Все	- обеспечить своевременное получение визуальной, акустической и тактильной информации, в т.ч. с учетом потребностей инвалидов с нарушениями зрения - кнопку вызова перенести в место доступное для использования целевой группой (инвалидов передвигающихся на креслах-колясках).	ТР, ТСР, Орг.

II Заключение по зоне:

Наименование структурно-функциональной зоны	Состояние доступности (к пункту 3.4 Акта обследования ОСИ)	Приложение		Рекомендации по адаптации (вид работы) к пункту 4.1 Акта обследования ОСИ
		№ на плане	№ фото	
Вход в здание	ДП-И (Г), ДЧ-И (У), ДУ-И (С,О), ВНД-И (К)		3-8	Организационные мероприятия, текущий ремонт, ТСР

* указывается: ДП-В - доступно полностью всем; ДП-И (К, О, С, Г, У) – доступно полностью избирательно (указать категории инвалидов); ДЧ-В - доступно частично всем; ДЧ-И (К, О, С, Г, У) –

доступно частично избирательно (указать категории инвалидов); ДУ - доступно условно, ВНД - недоступно

**указывается один из вариантов: не нуждается; ремонт (текущий, капитальный); индивидуальное решение с ТСП; технические решения невозможны – организация альтернативной формы обслуживания

Комментарий к заключению: _____

Приложение 3
к Акту обследования ОСИ к паспорту
доступности ОСИ № 2
от «14» сентября 2015 г.

I Результаты обследования:

3. Пути (путей) движения внутри здания (в т.ч. путей эвакуации)

Муниципальное общеобразовательное бюджетное учреждение «Волховская средняя общеобразовательная школа № 5»

187401, Ленинградская область, г. Волхов, ул. Советская, д. 21

Наименование объекта, адрес

№ п/п	Наименование функционально-планировочного элемента	Наличие элемента			Выявленные нарушения и замечания		Работы по адаптации объектов	
		есть/нет	№ на плане	№ фото	Содержание	Значимо для инвалида (категория)	Содержание	Виды работ
3.1	Коридор (вестибюль, зона ожидания, галерея, балкон)	есть		11	- отсутствие комплексной информации о пути и направлении движения со схемой расположения и функциональным назначением помещений.	С, К	- обозначить на схемах пути движения к зонам целевого назначения и санитарно-гигиеническим помещениям, обеспечить своевременное получение визуальной, акустической и тактильной информации, в т.ч. с учетом потребностей инвалидов с нарушениями зрения	Орг, ТСП
3.2	Лестница (внутри здания)	есть		12-15	- отсутствие поручней, не обеспечена непрерывность имеющихся поручней; - отсутствие тактильной и контрастной информации перед началом марша лестницы; - отсутствие	К, О, С	- установить нормативные поручни на высоте 0,9 м с двух сторон и горизонтальным завершением на 0,3 м; - установка тактильной предупредительной информации	Орг, ТСП, ТР

					контрастной маркировки крайних ступеней;		перед маршем, нанесение контрастной маркировки на крайние ступени, а также на края поручней.	
3.3	Пандус (внутри здания)	нет			- лестницы не дублируются пандусами или подъемными устройствами;	К	для передвижения по внутренним лестницам для инвалидов использующих кресла коляски приобрести мобильный подъемник.	ТСР
3.4	Лифт пассажирский (или подъемник)	нет						
3.5	Дверь	есть		16-19	-Ширина дверей (а также рабочего полотна двупольных дверей) менее 80 см. -Высота порогов 0-3 см.	С,К,О	-увеличить ширину рабочего полотна дверей до нормативных значений. - снизить высоту порогов (не более 1,4 см один элемент порога) -обеспечить своевременное получение визуальной, акустической и тактильной информации, в т.ч. с учетом потребностей инвалидов с нарушениями зрения	Орг, ТР
3.6	Пути эвакуации (в т.ч. зоны безопасности)	есть		10		все	Обеспечить своевременное получение визуальной, акустической и тактильной информации, в т.ч. с учетом потребностей инвалидов с нарушениями зрения. -отремонтировать	Орг, ТР

						лестничный марш, установить поручни в соответствии с нормативными требованиями.	
	ОБЩИЕ требования к зоне						

II Заключение по зоне:

Наименование структурно-функциональной зоны	Состояние доступности (к пункту 3.4 Акта обследования ОСИ)	Приложение		Рекомендации по адаптации (вид работы) к пункту 4.1 Акта обследования ОСИ
		№ на плане	№ фото	
Пути движения внутри здания	<i>ДЧ-И (Г, У, О, К), ДУ-И (С)</i>		10 - 19	Организационные мероприятия, ТСП, текущий ремонт

* указывается: ДП-В - доступно полностью всем; ДП-И (К, О, С, Г, У) – доступно полностью избирательно (указать категории инвалидов); ДЧ-В - доступно частично всем; ДЧ-И (К, О, С, Г, У) – доступно частично избирательно (указать категории инвалидов); ДУ - доступно условно, ВНД - недоступно

**указывается один из вариантов: не нуждается; ремонт (текущий, капитальный); индивидуальное решение с ТСП; технические решения невозможны – организация альтернативной формы обслуживания

Комментарий к заключению: _____

Приложение 4
к Акту обследования ОСИ к паспорту
доступности ОСИ № 2
от «14» сентября 2015 г.

I Результаты обследования:

4. Зоны целевого назначения здания (целевого посещения объекта)

Муниципальное общеобразовательное бюджетное учреждение «Волховская средняя общеобразовательная школа № 5»
187401, Ленинградская область, г. Волхов, ул. Советская, д. 21

Наименование объекта, адрес

№ п/п	Наименование функционально-планировочного элемента	Наличие элемента			Выявленные нарушения и замечания		Работы по адаптации объектов	
		есть/нет	№ на плане	№ фото	Содержание	Значимо для инвалида (категория)	Содержание	Виды работ
4.1	Кабинетная форма обслуживания	есть		20,21		Все	- обеспечить своевременное получение визуальной, акустической и тактильной информации, в т.ч. с учетом потребностей инвалидов с нарушениями зрения	ТР
4.2	Зальная форма обслуживания	есть		22-25	в актовом зале отсутствуют места для лиц с нарушением слуха.	К, О, С, Г	Обеспечить своевременное получение визуальной, акустической и тактильной информации, в т.ч. с учетом потребностей инвалидов с нарушениями зрения, в актовом зале оборудовать места для лиц с нарушением слуха (кресла с подключением	Орг, ТР

							слухового аппарата менее 4% от общего количества мест).	
4.3	Прилавочная форма обслуживания	есть		26		К		
4.4	Форма обслуживания с перемещением по маршруту.	есть		27, 28		К, О, С,	Увеличить ширину проходов до нормативных значений. - обеспечить своевременное получение визуальной, акустической и тактильной информации, в т.ч. с учетом потребностей инвалидов с нарушениями зрения	Орг, ТР
4.5	Кабина индивидуально го обслуживания	нет						
	ОБЩИЕ требования к зоне							

II Заключение по зоне:

Наименование структурно-функциональной зоны	Состояние доступности (к пункту 3.4 Акта обследования ОСИ)	Приложение		Рекомендации по адаптации (вид работы) к пункту 4.1 Акта обследования ОСИ
		№ на плане	№ фото	
Зоны целевого назначения здания	<i>ДЧ-И (К, О, У, Г), ДУ-И (С)</i>		20-28	Организационные мероприятия, ТСР

* указывается: ДП-В - доступно полностью всем; ДП-И (К, О, С, Г, У) – доступно полностью избирательно (указать категории инвалидов); ДЧ-В - доступно частично всем; ДЧ-И (К, О, С, Г, У) – доступно частично избирательно (указать категории инвалидов); ДУ - доступно условно, ВНД - недоступно

**указывается один из вариантов: не нуждается; ремонт (текущий, капитальный); индивидуальное решение с ТСР; технические решения невозможны – организация альтернативной формы обслуживания

Комментарий к заключению: _____

Приложение 5
к Акту обследования ОСИ к паспорту
доступности ОСИ № 2
от «14» сентября 2015 г.

I Результаты обследования:
5. Санитарно-гигиенических помещений

Муниципальное общеобразовательное бюджетное учреждение «Волховская средняя
общеобразовательная школа № 5»
187401, Ленинградская область, г. Волхов, ул. Советская, д. 21

Наименование объекта, адрес

№ п/п	Наименование функционально-планировочного элемента	Наличие элемента			Выявленные нарушения и замечания		Работы по адаптации объектов	
		есть/нет	№ на плане	№ фото	Содержание	Значимо для инвалида (категория)	Содержание	Виды работ
5.1	Туалетная комната	есть		30-32	- нет оборудованных санитарно-гигиенических помещений для МГН; (соответствующих нормативным требованиям)	К, С, О	оборудовать на каждом этаже учебного корпуса по две (женскую/мужскую) туалетных кабины в соответствии с нормативными требованиями (расширить дверные проемы, увеличить габариты, установить горизонтальные поручни, тревожную кнопку и т. д.); оборудовать поручнями одну раковину в столовой зоне.	Орг, ТСП, ТР
5.2	Душевая/ванная комната	нет						
5.3	Бытовая комната (гардеробная)	есть		29		все	Обеспечить своевременное получение визуальной, акустической и тактильной информации, в т.ч. с учетом потребностей инвалидов с нарушениями зрения. Организовать несколько	Орг,

							вешалок на высоте до 1,4 м.	
	ОБЩИЕ требования к зоне							

II Заключение по зоне:

Наименование структурно-функциональной зоны	Состояние доступности (к пункту 3.4 Акта обследования ОСИ)	Приложение		Рекомендации по адаптации (вид работы) к пункту 4.1 Акта обследования ОСИ
		№ на плане	№ фото	
Санитарно-гигиенические помещения	<i>ДЧ-И (У, Г), ДУ-И (О, С), ВНД-И (К)</i>		29-32	Организационные мероприятия, ТСР, текущий ремонт

* указывается: ДП-В - доступно полностью всем; ДП-И (К, О, С, Г, У) – доступно полностью избирательно (указать категории инвалидов); ДЧ-В - доступно частично всем; ДЧ-И (К, О, С, Г, У) – доступно частично избирательно (указать категории инвалидов); ДУ - доступно условно, ВНД - недоступно

**указывается один из вариантов: не нуждается; ремонт (текущий, капитальный); индивидуальное решение с ТСР; технические решения невозможны – организация альтернативной формы обслуживания

Комментарий к заключению: _____

Приложение 6
к Акту обследования ОСИ к паспорту
доступности ОСИ № 2
от «14» сентября 2015 г.

I Результаты обследования:
6. Системы информации (и связи) на объекте

Муниципальное общеобразовательное бюджетное учреждение «Волховская средняя
общеобразовательная школа № 5»
187401, Ленинградская область, г. Волхов, ул. Советская, д. 21

Наименование объекта, адрес

№ п/п	Наименование функционально-планировочного элемента	Наличие элемента			Выявленные нарушения и замечания		Работы по адаптации объектов	
		есть/нет	№ на плане	№ фото	Содержание	Значимо для инвалида (категория)	Содержание	Виды работ
6.1	Визуальные средства	есть		33, 34, 35	Нарушение нормативных требований к размещению визуальной информации	все	Обеспечить соответствие нормативным требованиям	Орг,
6.2	Акустические средства	есть						
6.3	Тактильные средства	нет			Отсутствие дублирования информации тактильными средствами	С		
	ОБЩИЕ требования к зоне						на всех структурно-функциональных зонах, начиная с прилегающей территории обеспечить своевременное получение визуальной, акустической и тактильной информации, в т.ч. с учетом потребностей инвалидов с нарушениями зрения.	Орг, ТСП, ТР

II Заключение по зоне:

Наименование структурно-функциональной зоны	Состояние доступности (к пункту 3.4 Акта обследования ОСИ)	Приложение		Рекомендации по адаптации (вид работы) к пункту 4.1 Акта обследования ОСИ
		№ на плане	№ фото	
Система информации (и связи) на объекте	<i>ДЧ-И (О, У, Г, К), ДУ-И (С)</i>		33-35	Организационные мероприятия, ТСР

* указывается: ДП-В - доступно полностью всем; ДП-И (К, О, С, Г, У) – доступно полностью избирательно (указать категории инвалидов); ДЧ-В - доступно частично всем; ДЧ-И (К, О, С, Г, У) – доступно частично избирательно (указать категории инвалидов); ДУ - доступно условно, ВНД - недоступно

**указывается один из вариантов: не нуждается; ремонт (текущий, капитальный); индивидуальное решение с ТСР; технические решения невозможны – организация альтернативной формы обслуживания

Комментарий к заключению: _____

Муниципальное общеобразовательное бюджетное учреждение
«Волховская средняя общеобразовательная школа № 5»



Фото №1 – Прилегающая территория



Фото №2 – Прилегающая территория



Фото №3 – Главный вход.



Фото №4 – Наружная лестница главного входа

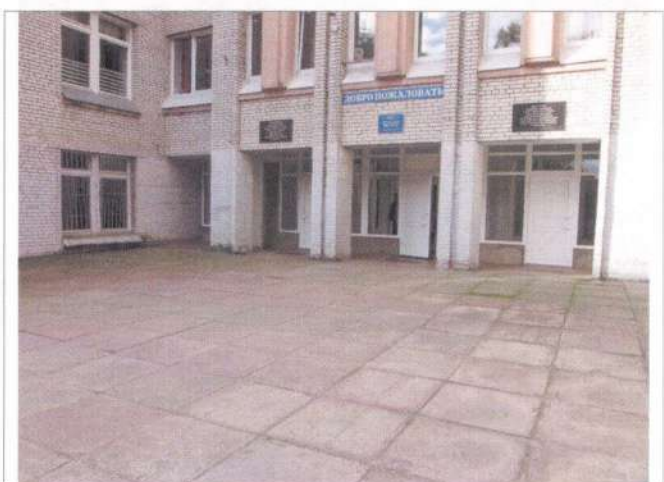


Фото №5 – Входная площадка главного входа



Фото №6 – Наружная входная дверь



Фото №7 – Тамбур



Фото №8 – Внутренняя входная дверь



Фото №9 – Внутренняя входная дверь



Фото №10 – Запасной выход



Фото №11 – Пути движения внутри здания



Фото №12 – Внутренние лестницы



Фото №13 – Внутренние лестницы



Фото №14 – Внутренние лестницы



Фото №15 – Внутренние лестницы



Фото №16 – Внутренние двери



Фото №17 – Внутренние двери



Фото №18 – Внутренние двери



Фото №19 – Внутренние двери



Фото №20 - Кабинетная форма обслуживания



Фото №21– Кабинетная форма обслуживания



Фото №22 – Зальная форма обслуживания



Фото №23 – Зальная форма обслуживания



Фото №24 – Зальная форма обслуживания



Фото №25 – Зальная форма обслуживания



Фото №26 – Прилавочная форма обслуживания

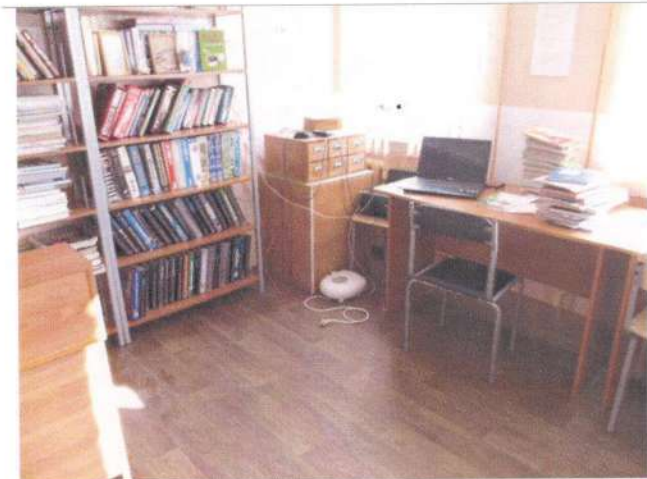


Фото №27 – Форма обслуживания с перемещением по маршруту



Фото №28 - Форма обслуживания с перемещением по маршруту



Фото №29 – Гардероб



Фото №30 - Раковина у столовой зоны



Фото №31 – Санитарно-гигиеническое помещение (туалетная кабина)



Фото №32 – Санитарно-гигиеническое помещение (туалетная кабина)



Фото №33 – Система информации



Фото №34 – Система информации



Фото №35 – Система информации