

Муниципальное бюджетное учреждение
дополнительного образования
эколого-биологический центр
муниципального образования Темрюкский район

О.Б. Лебедева, Л.А. Жулей, В.В. Иванченко,
Кобзарь Н.Н., Коваленко Е.А., Фатеева Ю.А.

КРАСНАЯ ТЕТРАДЬ ЖИВОТНЫХ ТЕМРЮКСКОГО РАЙОНА

дидактические материалы

ст. Голубицкая, 2021

УДК 914.716.2
ББК 26.89(235.7)
П77

О.Б. Лебедева, Красная тетрадь животных Темрюкского района: дидактические материалы /О.Б. Лебедева, Л.А. Жулей, В.В. Иванченко, Кобзарь Н.Н., Коваленко Е.А., Фатеева Ю.А. – ст. Голубицкая, 2021 – 34 с.

Печатается по решению педагогического совета МБУДО ЭБЦ № 2 от 21.12.2021

Рецензент: директор МКУ «Информационно-методический центр» Г.В. Зорина

Дидактические материалы разработаны для учителей и педагогов дополнительного образования естественнонаучной направленности. Содержат материалы о животных, занесенных в Красную книгу и обитающих на территории Темрюкского района. Собранный информация способствует развитию интереса к изучению малой Родины, показывает необходимость охраны и бережного отношения к природе родного края.

МБУДО ЭБЦ станица Голубицкая
О.Б. Лебедева, Л.А. Жулей,
В.В. Иванченко, Кобзарь Н.Н.,
Коваленко Е.А., Фатеева Ю.А.

Содержание

| | |
|--------------------------------------|----|
| Введение..... | 4 |
| 1. Класс птицы..... | 5 |
| 1.1. Ходулочник..... | 5 |
| 1.2. Шилоклювка..... | 6 |
| 1.3. Каравайка..... | 7 |
| 1.4. Змеяд..... | 8 |
| 1.5. Орлан – белохвост..... | 9 |
| 1.6. Кудрявый пеликан..... | 10 |
| 1.7. Черноголовый хохотун..... | 11 |
| 1.8. Скопа..... | 12 |
| 2. Класс рыбы..... | 13 |
| 2.1. Осетр атлантический..... | 13 |
| 2.2. Севрюга..... | 13 |
| 2.3. Днепровско-азовская шемая..... | 14 |
| 2.4. Черноморско-азовский рыбец..... | 14 |
| 3. Класс насекомые..... | 15 |
| 3.1. Махаон..... | 15 |
| 3.2. Подалирий..... | 16 |
| 3.3. Бражник олеандровый..... | 17 |
| 3.4. Бражник «Мертвая голова»..... | 18 |
| 3.5. Венгерская жужелица..... | 19 |
| 3.6. Усач большой дубовый..... | 20 |
| 3.7. Пчела – плотник..... | 21 |
| 3.8. Шмель глинистый..... | 22 |
| 3.9. Сколия степная..... | 23 |
| 3.10. Сколия гигант..... | 24 |
| 3.11. Медведица – госпожа..... | 25 |
| 3.12. Лента орденская голубая..... | 26 |
| 4. Класс амфибии..... | 27 |
| 4.1. Гребенчатый тритон..... | 27 |
| 5. Класс рептилии..... | 28 |
| 5.1. Разноцветная ящурка..... | 28 |
| 5.2. Желтобрюхий полоз..... | 29 |
| Рекомендации..... | 33 |
| Список литературы..... | 34 |

Введение

Красная тетрадь Темрюкского района составлена на основе данных, собранных педагогами и юннатами во время походов, экскурсий, практических семинаров в природе, а также с учетом сведений от охотников и рыболовов на протяжении нескольких лет. Исследования природных территорий Темрюкского района продолжаются в настоящее время в рамках работы инновационной площадки «Школьный природно-экологический музей Таманского полуострова».

Списки животных подтверждены находками в природе. Сделаны фотографии и рисунки.

Определение видов проводилось по определителям: Школьный определитель птиц /Храбрый, 1988/, Атлас определитель насекомых /Малаев, 1985/ и др.

В разделе Красная тетрадь животных указаны 30 видов животных разных классов и типов. Это те виды, которые встречены в природных экосистемах Темрюкского района.

1. КЛАСС ПТИЦЫ

Таманский полуостров (Темрюкский район) в авиафаунистическом отношении является одним из уникальных и чрезвычайно своеобразных природных районов Кубани. в составе авиафауны насчитывается 178 видов птиц из 17 отрядов. Из них 73 вида – гнездящихся, 73 – перелетных, 15 – зимующих и 17 – залетных. Общее разнообразие полуострова составляет 53,5% от всей авиафауны Краснодарского края. /Тильба, Емтыль, 1995/.

ХОДУЛОЧНИК *Himantopus himantopus*

Отряд РЖАНКООБРАЗНЫЕ

Семейство ШИЛОКЛЮВКОВЫЕ

Птица средних размеров, тело покрыто белыми перьями с черными крыльями. С длинным тонким черным клювом. На высоких ногах красного цвета, похожих на ходули. Видимо отсюда и получила свое название.

Редкий вид. Гнездится на островах у солоноватых водоёмах. В Темрюкском районе встречается также редко. Впервые был замечен у пансионата «Лада» перед въездом в станицу Голубицкую в колонии трёх пар.



ШИЛОКЛЮВКА *Recurvirostra avosetta*

Отряд РЖАНКООБРАЗНЫЕ

Семейство ШИЛОКЛЮВЫЕ

Редкий вид. В нашем районе шилоклювку наблюдали в районе Кизилташского лимана и солоноватых озёр. Гнездится на песчаных косах.



КАРАВАЙКА *Plegadis falcinellus*

Отряд АИСТООБРАЗНЫЕ

Семейство ИБИСОВЫЕ

Редкий вид. Занесён в Красную книгу России. Ежегодно в Темрюкском районе можно встретить ранней весной перед въездом в станицу Голубицкую на затопляемых территориях по обе стороны трассы.

Это красивая большая птица вместе с цаплями питается в воде лягушками, пиявками и другими водными животными.



ЗМЕЕЯД *Circaetus gallicus*

Отряд СОКОЛООБРАЗНЫЕ

Семейство ЯСТРЕБИНЫЕ

Почти исчезнувший вид. Занесён в Красную книгу России.

Его местонахождение по гнёздам определён в поселке Светлый путь (Швидкая С.В., педагог, 2001 год) и у хутора Белый Темрюкского района (Николаенко Георгий, юннат, 2003 год). Птица определена в полёте.



ОРЛАН БЕЛОХВОСТ *Haliaeetus albicilla*

Отряд СОКОЛООБРАЗНЫЕ

Семейство ЯСТРЕБИНЫЕ

Почти исчезнувший вид. Занесён в Красную книгу России.

Это крупная птица. Орлан – белохвост, замечен поодиночке в разных местах Темрюкского района. Ежегодно зимой прилетает к водоёмам Голубицкого рыбхоза. Вероятно, с Дубового рынка, так как гнездится на высоких деревьях.



КУДРЯВЫЙ ПЕЛИКАН *Pelecanus crispus*

Отряд ВЕСЛОНОГИЕ

Семейство ПЕЛИКАНОВЫЕ

Вид находится под угрозой исчезновения. Занесён в Красную книгу МСОП и Красные книги России и Краснодарского края.

Сведения о наблюдениях за кудрявым пеликаном были предоставлены юннатом Шадриным Юрием, 2003 год. Место наблюдения Таманский залив, посёлок Приморский Темрюкского района.

В 2020 году большая стая пеликанов была замечена в небе над станцией Голубицкой.



ЧЕРНОГОЛОВЫЙ ХОХОТУН *Larus ichthyaetus*

Отряд РЖАНКООБРАЗНЫЕ

Семейство ЧАЙКОВЫЕ

Редкий вид. Занесён в Красную Книгу России. Самая крупная чайка в Краснодарском крае. Питается рыбой, но может охотиться на мелких зверьков, небольших птиц и крупных насекомых. Пролетая, издаёт громкие звуки, похожие на хохот. Местному населению знаком под названием «мартын».



СКОПА *Pandion haliaetus*

Отряд СОКОЛООБРАЗНЫЕ

Семейство СКОПИНОВЫЕ

Редкий вид. Хищная птица. Занесена в Красную книгу России. Гнездится на высоких деревьях. Питается рыбой.

Гнездо скопы обнаружил юннат Николаенко Георгий на вербе у реки Кубань в 2000 году, а также наблюдал, как скопа с рыбой в клюве возвращалась в гнездо.



2. КЛАСС РЫБЫ

Обитатели морских просторов Азовского моря представлены в немногочисленном своем составе.

ОСЁТР АТЛАНТИЧЕСКИЙ *Acipenser sturio*

Отряд ОСЕТРООБРАЗНЫЕ

Семейство ОСЕТРОВЫЕ

Исчезающий вид в наших морях. Занесён в Красную книгу России.
Требует искусственного воспроизведения.

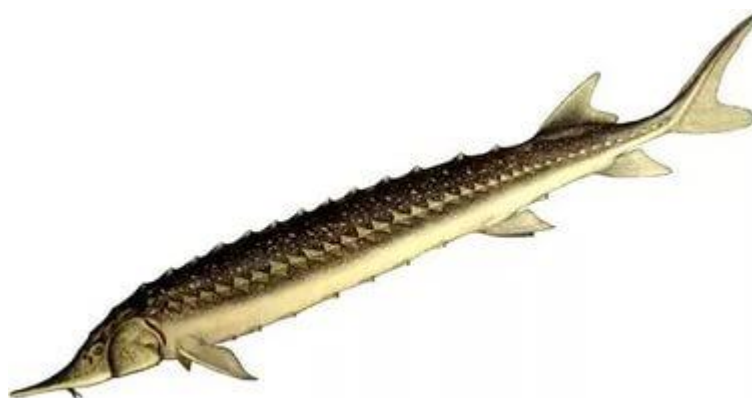


СЕВРЮГА *Acipenser sturio*

Семейство ОСЕТРООБРАЗНЫЕ

Вид ОСЕТРОВЫЕ

Редкий исчезающий вид. Занесён в Красную книгу МСОП.
Требует искусственного воспроизводства.

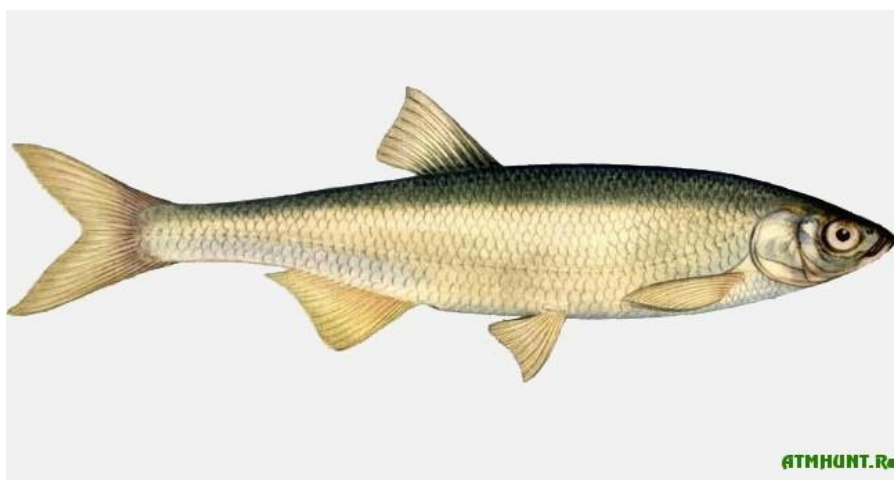


ЧЕРНОМОРСКО-АЗОВСКАЯ ШЕМАЯ *Alburnus mentro*

Отряд КАРПООБРАЗНЫЕ

СЕМЕЙСТВО КАРПОВЫЕ

Находится на грани уничтожения. Это проходная рыба, нагуливается в Азовском море, на нерест идёт в реку Кубань. Считают, что уловы шемаи сократились ещё в 70-е годы прошлого столетия. Она утратила своё промысловое значение. Может быть потеряна как вид. Необходимо искусственное воспроизводство.



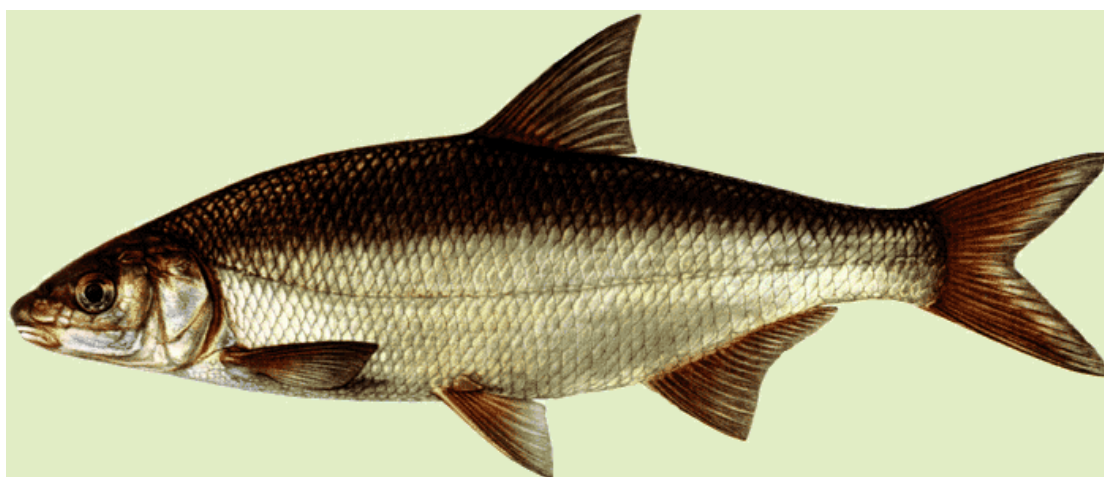
ЧЕРНОМОРСКО-АЗОВСКИЙ РЫБЕЦ *Vimba vimba*

Отряд КАРПООБРАЗНЫЕ

Семейство КАРПОВЫЕ

Ценный вид рыбы. Находится на грани уничтожения.

Темрюкский район славился ловом этой породы рыбы. Начиная с 1969, количество резко сократилось. Вид искусственно воспроизводится.



3. КЛАСС НАСЕКОМЫЕ

Огромная армия насекомых неотделима от природы. Ученые насчитывают на планете более одного миллиона видов. Насекомые обитают в различных экологических системах. Без некоторых из них невозможно существование растений, рыб, птиц, земноводных. Другие же признаны официально вредителями.

Трудно учесть количество видов насекомых, обитающих на Таманском полуострове. В данной тетради приводятся те виды, которые требуют по мнению ученых, внимания и охраны.

Эти виды насекомых встречены натуралистами на природных тропах Темрюкского района.

МАХАОН *Papilio machaon*

Отряд ЧЕШУЕКРЫЛЫЕ

Семейство ПАРУСНИКИ

Занесён в Красную книгу России. Численность не велика. Питание личинок происходит на листьях растений семейства Розоцветных: тёрна, шиповника, боярышника, вишни, яблони, персика. В нашем районе встречается в дикой природе и залетает на участки местных жителей. Запрещён отлов бабочек, не рекомендуется раскорчёвывать кустарники дикоросы.



ПОДАЛИРИЙ *Lphiclides podalirius*

Отряд ЧЕШУЕКРЫЛЫЕ

Семейство ПАРУСНИКИ

Занесён в Красную книгу России. Личинки питаются на листьях растений семейства Сельдереиных, Астровых, Яснотковых и другие.

В Темрюкском районе редко встречается в природе. Учёные рекомендуют запретить отлов бабочек, а также запретить распашку в местах его обитания.

Встречаются иногда на участках местных жителей.



БРАЖНИК «МЕРТВАЯ ГОЛОВА» *Acheronita atropos*

Отряд ЧЕШУЕКРЫЛЫЕ

Семейство БРАЖНИКИ

Занесён в Красную книгу России. Крупная бабочка с рисунком в виде черепа на голове. Гусеницы питаются на разных растениях, а бабочки кормятся листьями деревьев, иногда забираются в пчелиные улья. Издают громкие звуки. Куколки большие в плотных коричневых коконах. Встречается в районе редко.



БРАЖНИК ОЛЕАНДРОВЫЙ *Daphnis nerii*

Отряд ЧЕШУЕКРЫЛЫЕ

Семейство БРАЖНИКИ

Очень красивый бражник. Питается на листьях олеандра. Поэтому в нашем районе он мигрант, его гусеницы погибают у нас зимой. На следующий год прилетают новые бабочки из более южных районов. Бражник олеандровый замечен на участке в станице Голубицкой Темрюкского района и определен энтомологом, доктором биологических наук, который приехал на практику со студентами Краснодарского государственного университета в 1998 году.



ВЕНГЕРСКАЯ ЖУЖЕЛИЦА *Carabus Hungaricus*

Отряд ЖЕСТОКРЫЛЫЕ

Семейство ЖУЖЕЛИЦЫ

Вил находится под угрозой исчезновения. Обитатель степной экосистемы. Хищник. Питается гусеницами, слизнями, дождевыми червями. Наблюдали в районе лесных склонов к морю в станице Голубицкой Темрюкского района.



УСАЧ БОЛЬШОЙ ДУБОВЫЙ *Cerambyx cerdo*

Отряд ЖЕСТОКРЫЛЫЕ

Семейство ДРОВОСЕКИ

Вид находится на грани исчезновения. Занесен в Красную книгу России.

Встречен на дереве грецкого ореха в единственном экземпляре на участке местного жителя в станице Голубицкой Темрюкского района в 2003 году.

По мнению ученых, вид исчезает из-за сокращения лесных площадей.



ПЧЕЛА – ПЛОТНИК Хулосора
Отряд ПЕРЕПОНЧАТОКРЫЛЫЕ
Семейство АНТОФОРИДЫ

Вид исчезающий. Занесен в Красную книгу России. Красивое насекомое черное с фиолетовым блеском.

Наблюдается в садах населенных пунктов Темрюкского района.

По мнению ученых, опыляет около 60 видов цветковых растений.



ШМЕЛЬ ГЛИНИСТЫЙ *Bombus argillaceus*

Отряд ПЕРЕПОНЧАТОКРЫЛЫЕ

Семейство ПЧЕЛИНЫЕ

Вид находится под угрозой исчезновения. Занесен в Красную книгу России.

В Темрюкском районе встречается в районе горы Стрельчанской – поселок Стрелка, в районе Ибрагимовского сада – поселок Приморский.

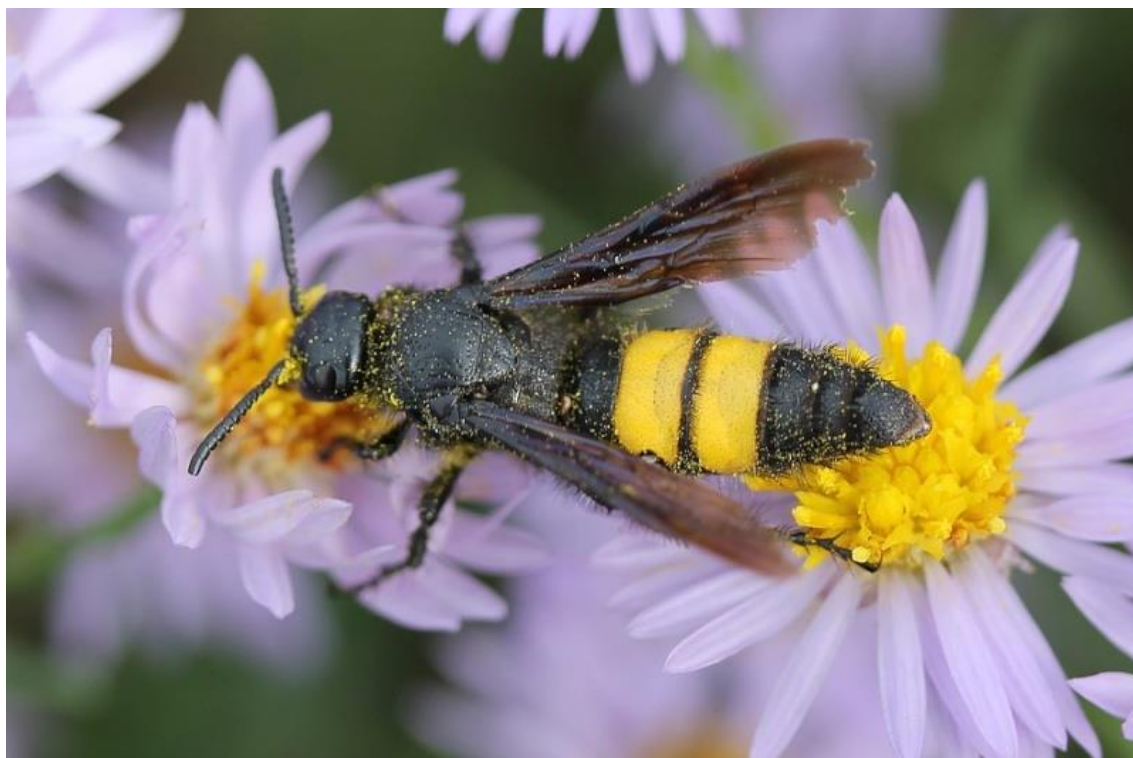
Причина исчезновения: выпас скота, освоение земель под виноградники.



СКОЛИЯ СТЕПНАЯ *Scolia hirta*
Отряд ПЕРЕПОНЧАТОКРЫЛЫЕ
Семейство СКОЛИИ

Вид занесен в Красную книгу России. Считается, что он еще не достаточно изучен. По Темрюкскому району встречается достаточно часто. Насекомых можно наблюдать во время экскурсий в степных экосистемах Темрюкского района.

Количество сколий зависит от численности в почве личинок пластинчатоусых жуков, которыми питаются паразитирующие в них личинки сколии.



СКОЛИЯ – ГИГАНТ *Scolia maculata*

Отряд ПЕРЕПОНЧАТОКРЫЛЫЕ

Семейство СКОЛИИ

Вид занесен в Красную книгу России, так как находится под угрозой уничтожения. Очень крупное насекомое, хорошо узнаваемое по большим парным желтым пятнам на тельце и конечностям.

В Темрюкском районе известна многим. Встречается не только в дикой природе, но замечена, и в сельских поселениях, вблизи ферм, и даже в палисадниках, неожиданно вылетая из нор в почвах.



МЕДВЕДИЦА – ГОСПОЖА *Callimorpha dominula*

Отряд ЧЕШУЕКРЫЛЫЕ

Семейство МЕДВЕДИЦЫ

Вид занесен в Красную книгу России. Находится под угрозой исчезновения. Изредка встречается на природных тропах во влажных местах, так как питание гусениц происходит на глухой и двудомной крапиве. Впервые в Темрюкском районе была замечена на лесистых склонах станицы Голубицкой, в Ибрагимовском саду в поселке Приморском, в урочище Дубовый рынок у Казачьего ерика.



ЛЕНТА ОРДЕНСКАЯ ГОЛУБАЯ *Catocala fraxini*

Отряд ЧЕШУЕКРЫЛЫЕ

Семейство СОВКИ

Вид находится на грани уничтожения. Занесен в Красную Книгу России. Бабочка Лента орденская голубая только однажды встретилась в Темрюкском районе в станице Голубицкой на стене дома в осенний период.

В связи с тем, что гусеницы живут и питаются на деревьях тополя, ясеня, дуба, необходимо сохранять древесную растительность.



4. КЛАСС АМФИБИИ

К классу Земноводные, или Амфибии, относится немногочисленная группа наиболее примитивных наземных позвоночных животных. Амфибии обитают в воде и на суше. Размножение и развитие происходит в воде. Тело разделено на голову, туловище и конечности. Конечности пятипалые. Покрывается голой, слизистой кожей.

ГРЕБЕНЧАТЫЙ ТРИТОН *Triturus cristatus*

Отряд ХВОСТАТЫЕ

Семейство САЛАМАНДРОВЫЕ

Вид находится под угрозой исчезновения. Встречается в Темрюкском районе в районе лиманов Ахтанизовского и Старотитаровского. Находили под корой деревьев на берегах лиманов. Очевидно, что причина уменьшения количества особей связана с загрязнением водоемов ядохимикатами и сточными водами.



6. КЛАСС РЕПТИЛИИ

Класс Рептилии (пресмыкающиеся). Прежде всего, рептилии – это истинно наземные животные, не нуждающиеся в воде для размножения, стадия личинки у них отсутствует, кожа у рептилий сухая, покрытая роговой чешуей, дышат они при помощи легких, имеющих ячеистое строение, кожных слизистых желез и кожного дыхания нет. Головной мозг рептилий устроен несколько сложнее, чем у амфибий.

РАЗНОЦВЕТНАЯ ЯЩУРКА *Eremias arguta* Pallas

Отряд ЧЕШУЙЧАТЫЕ

Семейство НАСТОЯЩИЕ ЯЩЕРИЦЫ

Вид находится под угрозой исчезновения. Ящурка встречается в Темрюкском районе в основном на Кизилташской косе. Исчезла с побережья Азовского моря из-за освоения территорий литоральной полосы под курортную зону отдыха.



ЖЕЛТОБРЮХИЙ ПОЛОЗ *Coluber caspius*

Отряд ЧЕШУЙЧАТЫЕ

Подотряд ЗМЕИ

Семейство УЖОВЫЕ

Находится под угрозой уничтожения. Встречается в разных местах Темрюкского района в районе лиманов, на окраинах поселений. Подвергается уничтожению, так как при встрече не убегает, а принимает угрожающую позу и может бросаться на человека. Уничтожает большое количество грызунов.



Рекомендации

В Красной тетради есть белые страницы для того, чтобы при необходимости внести виды животных и растений Таманского полуострова (Темрюкский район), численность которых снижается или подвергается исчезновению на нашей территории.

Есть виды, численность которых, наоборот, по каким либо причинам восстанавливается и их можно будет исключить из Красной тетради.

Красная тетрадь животных Темрюкского района выполняет просветительскую, информационную функцию, призывая молодое поколение бережно относиться к природе и ее биологическому разнообразию. Биоразнообразие, как известно, есть показатель устойчивости природных экосистем.

В качестве практической деятельности можно провести акцию «Красная книга», которая опирается на статьи из «Лесного законодательства».

Статья 11 – пребывание граждан в лесах.

Статья 59 – охрана редких и находящихся под угрозой исчезновения видов растений и животных.

Проведение практических дел:

Исследовать, какие животные, занесенные в Красные книги, встречаются вблизи конкретных населенных пунктов Темрюкского района и в природных экосистемах.

Составить карты, проживания редких животных.

Рассказать об этих животных своим одноклассникам, друзьям, родителям, чтобы как можно больше людей их знали в «лицо» и берегли бесценное природное богатство.

Сведения о количестве встреченных в природе редких животных в виде фотографий передаются в «Школьный природно-экологический музей Таманского полуострова» для пополнения Красной тетради животных Темрюкского района.

Литература

1. Литвинская С.А., Лозовой С.П. Памятники природы Краснодарского края, Краснодар, 2005.
2. Литвинская С.А. Региональная Красная книга и проблемы ее составления. Экологический вестник ЧЭС. Приложение, 2004.
3. Красная книга Российской Федерации (Животные). М., 2001.
4. Малаев Атлас-определитель насекомых, М., 1985.
5. Храбрый М.С. Школьный определитель птиц. М., 1988.

Лебедева Ольга Борисовна

КРАСНАЯ ТЕТРАДЬ ЖИВОТНЫХ ТЕМРЮКСКОГО РАЙОНА

Дидактические материалы

Бумага офсетная. Формат 60х90. Печать офсетная
Усл. печ. л.0,90. Тираж 50 экз.
Издательство ООО «Фозиль»
353500, г. Темрюк, ул. Карла Либхнета, 12