

Русская

Православная

Церковь

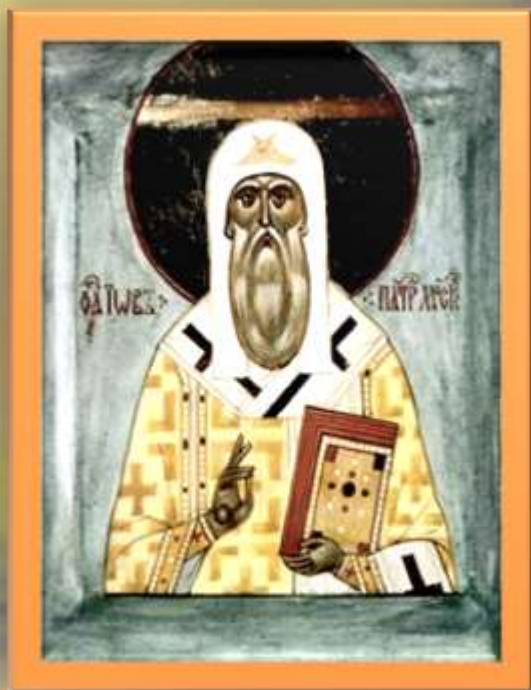
Небесное



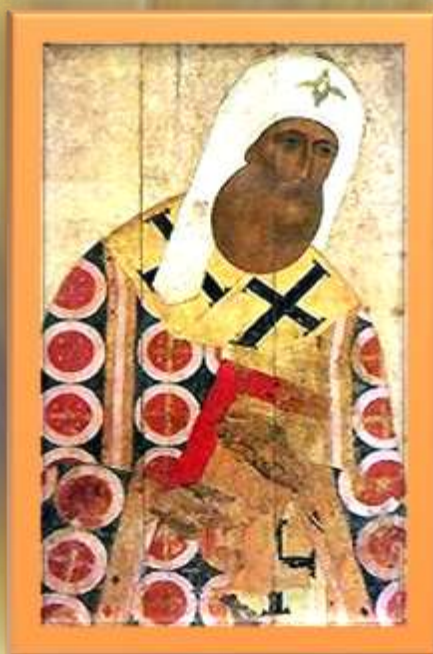


Одновременно с Крещением Руси
возникла **Русская Православная
Церковь.**

Митрополитов на Руси назначали Константинопольские патриархи, потому что Русская Церковь была **Цареградской** (Константинопольской) **митрополией** Православной Церкви.



Иов



Петр



Ермоген

В Русской
Православной
Церкви
утвердилась
традиция, по
которой
первым
Киевским
митрополитом
признаётся
**святитель
Михаил.**



ИЗВЕРЖЕННЫЙ СВЯТЫЙ ВЪ
СА АПОСТОЛЪ ИЛИ ДИКАНЪ - ИЗВЕРЖЕННЫЙ ПОМОЩНИКЪ
БРАТА КРОКОДИЛА
И МАЛАШЕИ ПРОВОДНИЦА



СВ. АНАТОЛІЙ
СВ. АНАТОЛІЙ
СВ. АНАТОЛІЙ

СВ. ЖЕНА
СВ. БЛАЖЕНА
СВ. БЛАЖЕНА

СВ. ПАВЪЛЪ БЪЛЪГЪСКИЙ
СВ. ПАВЪЛЪ
СВ. ПАВЪЛЪ
СВ. БЛАЖЕНА ПЪЛЪСКАЯ
СВ. ПАВЪЛЪ

Святителем
называют
святого,
прославленного
в епископском
сане:
это может быть
епископ,
архиепископ,
митрополит,
патриарх.

**Византийским был
вначале почти
весь состав
священнослужителей
Древней Руси.**

**Но
достаточно быстро
было подготовлено
значительное
число
русских
священнослужителей.**





Так, Русская Православная Церковь
сначала подчинялась
Константинопольскому патриарху, а в 1448
году стала **автокефальной**, то есть
получила полную самостоятельность.



Автокефальные Церкви выбирают самостоятельно своего предстоятеля, им может быть патриарх, архиепископ или митрополит.

Автокефальные Церкви сами готовят для себя святое миро, принимают решения о прославлении святых, могут составлять для богослужения новые песнопения.





В 1589 году на Руси было учреждено патриаршество, когда Церковь возглавляется **патриархом**.
Первым патриархом Русской Православной Церкви стал **святитель Иов**.



Царь Пётр I в 1703 году упразднил патриаршество, а с 1721 года Церковь была подчинена государству и управлялась **Синодом**, который состоит из председателя и двенадцати архиереев – членов Синода.

Сначала
этот
орган
назывался
Святейшим
Синодом,
а с XX века
Священным
Синодом.



**Иереем
называют
православного
священника,
а архиерей –
это старший
среди иереев,
так может быть
назван
епископ,
архиепископ,
митрополит.**





**В XX веке, в 1917
году, после
октябрьской
революции,
в России
было
провозглашено
отделение
Церкви от
государства.
Тогда же
было
восстановлено
патриаршество.**

После
длительного
синодального
периода в
истории Русской
Православной
Церкви
патриархом
Русской Церкви
стал

СВЯТИТЕЛЬ
ТИХОН
(Беллавин).



Сейчас Русская
Православная
Церковь,
или
Московский
патриархат,
возглавляется
патриархом
Московским
и
всея
Руси
Кириллом.





Патриарх –

это предстоятель Церкви. В православной традиции предстоятель Церкви – это авторитетнейшее лицо, обладающее высшим духовным званием.



**Высшим органом управления Русской
Православной Церкви является
сейчас Священный Синод.**

Церковь состоит из **епархий** – отдельных областей, управляемых епископами (епископ, архиепископ, митрополит, патриарх).



Владивостокская епархия



Абаканская епархия



Прикаспийская епархия



Анадырская епархия



Ульяновская епархия



Сербская епархия



Вильнюсская епархия

В начале
2000 года
Русская
Православная
Церковь
насчитывала
132 епархии,
65 из них
находятся на
территории
России,
остальные –
за границей.



Епархии состоят из **благочиний**, а благочиния из **приходов**. Приходы – это отдельные религиозные организации, представляющие собой, как правило, общины прихожан того или иного храма.

В настоящее время
Русская
Православная
Церковь является
самой крупной из
Поместных
(самостоятельных,
расположенных в
разных местах, на
разных
территориях)
Церквей.



АВТОНОМНЫМИ
называются
Поместные
Церкви,
пользующиеся
широким, но не
полным,
самоуправлением



Критская

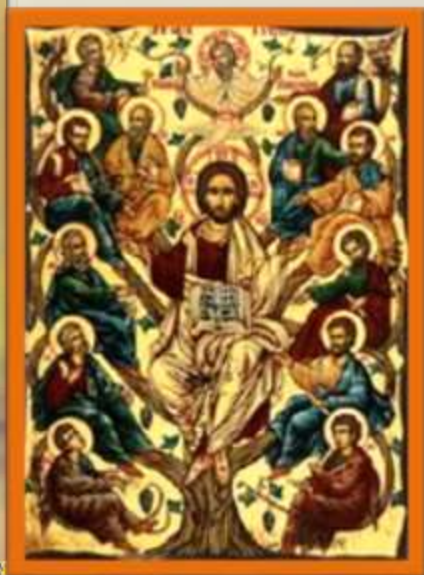
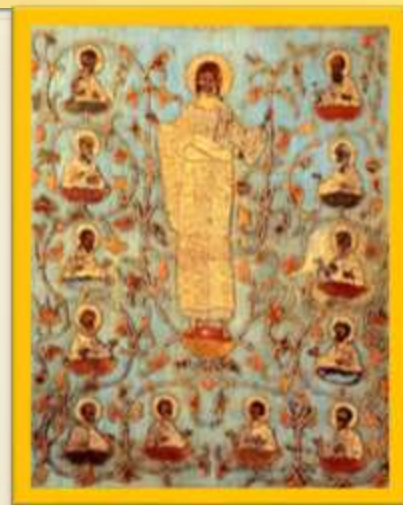


Болгарская



Сирийская

Все поместные
Православные Церкви
относятся к единой для
всех православных
христиан Вселенской
Церкви Христовой,
основанной Самим
Спасителем и Его
учениками –
апостолами. Эта общая
Православная Церковь
получила название
**Единая Святая,
Соборная и
Апостольская Церковь.**





Православные христиане уверены в единстве всех Православных Церквей мира. Основанием для единства являются общее вероучение и культ – почитание Господа, богослужение, которые бережно сохраняются Православной Церковью без изменений в течение многих веков. «Один Господь, одна вера, одно крещение»