



УПРАВЛЕНИЕ ОБРАЗОВАНИЯ  
АДМИНИСТРАЦИИ МУНИЦИПАЛЬНОГО ОБРАЗОВАНИЯ  
ВЫСЕГЛКОВСКИЙ РАЙОН

П Р И К А З

от 15.04.2022

№ 486/ч-198

станица Выселки

Об утверждении Положения о муниципальной системе мониторинга  
качества дошкольного образования в муниципальном образовании  
Выселковский район

В соответствии с Федеральным законом от 29 декабря 2012 года № 273-ФЗ «Об образовании в Российской Федерации», постановлением Правительства Российской Федерации от 5 августа 2013 года № 662 «Об осуществлении мониторинга системы образования», приказом министерства образования, науки и молодежной политики Краснодарского края от 24 марта 2022 года № 658 «Об утверждении положения о региональной системе мониторинга оценки качества дошкольного образования в Краснодарском крае» прилагаю :

1. Утвердить Положение о муниципальной системе мониторинга качества дошкольного образования в муниципальном образовании Выселковский район (Приложение).

2. Признать утратившим силу приказ управления образования администрации муниципального образования Выселковский район от 27 апреля 2021 года № 475-ОД «Об утверждении программ муниципальной системы оценки качества дошкольного образования в муниципальном образовании Выселковский район»

3. Контроль за исполнением настоящего приказа возложить на директора МКУ ИМЦ Выселковского района О.А. Верзунюву.



Начальник управления образования

Л.А. Семина

## ПРИЛОЖЕНИЕ

к приказу Управления образования  
администрации муниципального образования

Выселковский район

от 15.04.2022 № 486/1 - 08

## ПОЛОЖЕНИЕ

о муниципальной системе мониторинга качества дошкольного образования в  
муниципальном образовании Выселковский район

### 1. Общие положения

- 1.1. Настоящее Положение о муниципальной системе мониторинга качества дошкольного образования (далее - Положение) разработано с целью усовершенствования муниципальной системы мониторинга качества дошкольного образования в муниципальном образовании Выселковский район (далее - муниципальное образование) на выявление степени соответствия образовательных программ дошкольного образования и условий осуществления образовательной деятельности дошкольными образовательными организациями муниципальной системы образования Выселковский район (далее МСМОК ДО) ориентирована на выявление соответствия образовательных программ дошкольного образования и условий осуществления образовательной деятельности дошкольными образовательными организациями муниципальной системы образования Выселковский район нормативным требованиям и социальным ожиданиям и направлена на совершенствование управления качеством дошкольного образования на основе его достоверной и объективной оценки.
- 1.3. Настоящее Положение разработано в соответствии со следующими документами:
  - Федеральным законом от 29 декабря 2012 года № 273-ФЗ «Об образовании в Российской Федерации»;
  - Указом Президента Российской Федерации от 21 мая 2020 года № 474 «О национальных целях развития Российской Федерации на период до 2030 года»;
  - Постановлением Правительства Российской Федерации от 5 августа 2013 года № 662 «Об осуществлении мониторинга системы образования»;
  - Постановлением Правительства Российской Федерации от 26 декабря 2017 года № 1642 «Об утверждении программы Российской Федерации на 2017-2024 годы»;
  - «Развитие образования»;
  - Приказом Министерства образования и науки Российской Федерации от 17 октября 2013 года № 1155 «Об утверждении федерального государственного образовательного стандарта дошкольного образования»;
  - Концепцией мониторинга качества дошкольного образования Российской Федерации;
  - Законом Краснодарского края от 16 июля 2013 года № 2770-КЗ «Об образовании в Краснодарском крае»;
  - Приказом Министерства образования, науки и молодежной политики Краснодарского края от 24 марта 2022 года № 658 «Об утверждении положения о региональной системе мониторинга качества дошкольного образования в



1.4. МСМОК ДО, разработанная на методологической основе представляющих документов, позволяет усовершенствовать механизмы как внутренних, так и внешних оценки качества образования в дошкольных образовательных организациях муниципального образования Выселковский район (далее - ДО), получить данные, необходимые для развития муниципальной системы образования, повысить прозрачность ключевых аспектов качества современного дошкольного образования для всех заинтересованных лиц, в том числе родителей (законных представителей) воспитанников, широкой общественности.

1.5. МСМОК ДО представляет собой комплекс взаимосвязанных характеристик (критериев, показателей, индикаторов) и инструментов для их оценки (измерения), определяющих степень соответствия их совокупности федеральному государственному образовательному стандарту дошкольного образования (далее - ФГОС ДО), региональным приоритетам развития системы дошкольного образования, а также учитывающая интересы и актуальные потребности участников образовательных отношений (детей и их родителей (законных представителей)).

## 2. Управление и сопровождение МСМОК ДО

2.1. МСМОК ДО реализует полный управленческий цикл, включающий в себя: цели; показатели; методы сбора и обработки информации; мониторинг показателей; анализ результатов мониторинга; адресные рекомендации по результатам анализа; меры и мероприятия; управленческие решения; анализ эффективности принятых мер.

2.2. Реализация МСМОК ДО осуществляется в совместной деятельности управления образования администрации муниципального образования Выселковский район (далее - Управление образования), муниципального казенного учреждения «Информационно-методического центра» муниципального образования Выселковский район (далее - МКУ ИМЦ), муниципальных дошкольных образовательных организаций.

2.3. Сутью управления МСМОК ДО является Управление образования, субъектом сопровождения МСМОК ДО является МКУ ИМЦ.

2.4. Объектом МСМОК ДО являются дошкольные образовательные организации. ДО осуществляют внутреннюю систему мониторинга оценки качества дошкольного образования (далее - ВСМОК ДО) с привлечением информационных, кадровых, методических ресурсов.

## 3. Муниципальные цели и задачи

3.1. Муниципальные цели и задачи МСМОК ДО определены на основе ранее проведенного анализа, выявленных проблем с учетом региональных и муниципальных особенностей, актуальных федеральных тенденций и соответствующих региональным целям и задачам.

3.2. Целью функционирования МСМОК ДО является совершенствование качества дошкольного образования муниципального образования Выселковский



район, удовлетворяющего требованиям нормативных правовых актов Российской Федерации и отвечающего потребностям всех участников образовательных отношений.

### 3.3. Достижение цели обеспечивается через решение следующих задач:

- повысить качество образовательных программ дошкольного образования; повысить качество содержания образования дошкольных организаций (социально-коммуникативное развитие, познавательное развитие, речевое развитие, физическое развитие);
- повысить качество условий в дошкольных образовательных организациях (кадровые условия, развивающая предметно-пространственная среда, психолого-педагогические условия);
- повысить качество взаимодействия с семьей (участие семьи в образовательной деятельности, удовлетворенность семьи образовательными услугами, индвидуальная поддержка развития детей в семье);
- обеспечить безопасность и качество услуг по присмотру и уходу; - повысить качество управления в дошкольных образовательных организациях.

### 3.4. Основание определения цели:

3.4.1. Необходимость определения цели по повышению качества образовательных программ дошкольного образования тем, что в соответствии с пунктом 1.7 раздела I федерального государственного образовательного стандарта дошкольного образования.

ФГОС ДО является основой для разработки образовательной программы дошкольного образования. В разделе II ФГОС ДО определены требования к структуре образовательной программы дошкольного образования и ее объему. Определены соответствия образовательной программы дошкольного образования требованиям ФГОС ДО позволяет оценить полноту и системность организации образовательного процесса в ДОО.

3.4.2. Необходимость определения цели по повышению качества содержания образовательной деятельности в дошкольных образовательных организациях (социально - коммуникативное развитие, познавательное развитие, речевое развитие, физическое развитие, художественно-эстетическое развитие), прогнозировать развитие муниципальной системы дошкольного образования и принимать управленческие решения по обеспечению полноценного развития личности детей.

Оценка данного направления позволит получить представление о содержании образования детей по пяти образовательным областям (социально-коммуникативное развитие, познавательное развитие, речевое развитие, художественно-эстетическое развитие, физическое развитие), прогнозировать развитие муниципальной системы дошкольного образования и принимать управленческие решения по обеспечению полноценного развития личности детей.

3.4.3. Необходимость определения цели по повышению качества образовательных условий в дошкольных образовательных организациях (кадровые условия, развивающая предметно-пространственная среда, психолого-педагогические условия) обусловлена содержанием ФГОС ДО.



Оценка данного направления позволит получить представление о реализации программы дошкольного образования «Требования к условиям реализации образовательной программы дошкольного образования» и конкретизировать содержание управленческих решений по развитию кадрового потенциала, модернизации развивающей предметно-пространственной среды, улучшению психолого-педагогических условий, обеспечению качественного дошкольного образования для детей с ограниченными возможностями здоровья и детей - инвалидов.

3.4.4. Определение цели по повышению качества взаимодействия с семьей (участие семьи в образовательной деятельности, удовлетворенность семьи образовательными услугами, индвидуальная поддержка развития детей в семье) обусловлена необходимостью выполнения статьи 44 Федерального закона от 29 декабря 2012 года № 273-ФЗ «Об образовании в Российской Федерации», пункта 3.1 раздела III требований ФГОС ДО.

Оценка данного направления позволит определить выполнение требований нормативных документов и разработать эффективные управленческие решения по созданию условий для совершенствования взаимодействия ДО с семьей.

3.4.5. Необходимость определения цели по обеспечению здоровья, безопасности и качества услуг по присмотру и уходу обусловлена содержанием статьи 41 Федерального закона от 29 декабря 2012 года № 273-ФЗ «Об образовании в Российской Федерации», требованиями ФГОС ДО.

Оценка условий по данному направлению позволит получить представление о выполнении требований нормативных документов и разработать управленческие решения по обеспечению здоровья, безопасности и качеству услуг по присмотру и уходу в ДО.

3.4.6. Необходимость выделения цели по повышению качества управления в дошкольных образовательных организациях обусловлена содержанием статей 28, 30, 90, 95, 97 Федерального закона от 29 декабря 2012 года № 273-ФЗ «Об образовании в Российской Федерации», требованиями ФГОС ДО.

#### 4. Критерии и показатели МСМОК ДО

4.1. Для достижения поставленных целей МСМОК ДО определены критерии и показатели. Критерии и показатели МСМОК ДО разработаны в соответствии с требованиями законодательства Российской Федерации, регулирующими работу организаций, осуществляющих образовательную деятельность в сфере дошкольного образования.

4.2. МСМОК ДО проводится по следующим критериям и параметрам:

Критерий 1. Качество образовательных программ дошкольного образования	Параметр 1.1 соответствие ООО ДО
	Требований ФГОС ДО
Параметр 1.2 соответствие содержания целевого раздела ООО ДО	Параметр 1.1 соответствие структуры ООО ДО
	Требования ФГОС ДО



Оценивается уровень качества образовательных программ и их методического обеспечения, содержание которых позволяет педагогам строить образовательный процесс в соответствии с современными требованиями и уровнем развития общества и одновременно без излишней нагрузки для воспитанников. Сохранение баланса программ между интеллектуально и социально-ориентированными занятиями. Это обеспечивает качество педагогического сопровождения.

Качество образовательных программ дошкольного образования определяется по соответствию программ, разработанных в ДОО, требованиям и

### Критерий 1. Качество образовательных программ дошкольного образования.

Параметр 1.3	соответствие содержания ФГОС ДО	
Параметр 1.4	соответствие содержания организационного раздела ООП ДО требованиям ФГОС ДО	
Параметр 1.5	соответствие содержания дополнительного раздела ООП ДО (презентации) требованиям ФГОС ДО	
Параметр 2.1	Познавательное развитие	Критерий 2. Повышение качества содержания образования в ДОО
Параметр 2.2	Речевое развитие	
Параметр 2.3	Социально-коммуникативное развитие	
Параметр 2.4	Физическое развитие	
Параметр 2.5	Художественно-эстетическое развитие	
Параметр 3.1	Кадровые условия	Критерий 3. Качество образовательных условий в ДОО
Параметр 3.2	Развивающая предметно-пространственная среда	
Параметр 3.3	Психолого-педагогические условия	
Параметр 4.1	Информированность о деятельности ДОО	Критерий 4. Качество взаимодействия с семьей
Параметр 4.2	Вовлеченность в образовательный процесс	
Параметр 4.3	Удовлетворенность качеством предоставляемых ДОО услуг	
Параметр 5.1	Сохранение здоровья детей	Критерий 5. Качество обеспечения здоровья, безопасности и качества услуг по присмотру и уходу
Параметр 5.2	Обеспечение безопасности	
Параметр 5.3	Обеспечение качества услуг по присмотру и уходу	
Параметр 6.1	Управление организационными процессами	
Параметр 6.2	Внутренняя система оценки качества	Критерий 6. Качество управления в ДОО
Параметр 6.3	Программа развития ДОО	



рекомендациям II раздела ФГОС ДО: соответствие структуры, качество цели, условий, содержания деятельности.

**Критерий 2. Качество содержания образовательной деятельности в ДО.**

Совершенствование работы ДО по повышению качества реализации

содержания образовательной деятельности в ДО обеспечивается развитие

личности в соответствии с возрастными и индивидуальными особенностями

детей по следующим компонентам: социально-коммуникативное развитие;

познавательное развитие; речевое развитие; художественно-эстетическое

развитие; физическое развитие.

В соответствии с ФГОС ДО содержание образовательной деятельности

регламентируется пятью образовательными областями, имеющим свои задачи,

целевые ориентиры.

**Критерий 3. Качество образовательных условий в ДО.** (кадровые

условия, развивающая предметно-пространственная среда, психолого-

педагогические условия).

Для оценки качества третьего параметра: психолого-педагогических

условий, выделены показатели, связанные с оценением педагога с детьми, с

условиями поддержки детской инициативы, формирования чувства

самоуважения, принятия себя. В целом, оценивается уровень обеспечения

психологического комфорта ребенка в образовательном учреждении с целью

сохранения его психического здоровья и формирования положительной

самооценки.

**Критерий 4. Качество взаимодействия с семьей** (участие семьи в

образовательной деятельности, удовлетворенность семьи образовательными

услугами, индивидуальная поддержка развития детей в семье).

Характерной тенденцией современного периода в развитии дошкольного

образования является стремление образовательных учреждений к открытости,

которая предполагает участие семьи в жизни ДО (п. 3.1, п. 5, 6 ФГОС ДО).

**Критерий 5. Обеспечение здоровья, безопасности и качества услуг по**

**присмотру и уходу.**

Важно отметить, что МСМОК ДО включает в свои задачи оценку

качества услуг по присмотру и уходу за воспитанниками ДО, поскольку

дошкольное образование - это, с одной стороны, важнейший уровень общего

образования, с другой стороны - комплекс услуг, которые реализуются в

течение всего времени пребывания ребенка в организации.

Включение в МСМОК ДО показателей качества, связанных с присмотром

и уходом за воспитанниками ДО позволяет создать более полную картину

комплексной оценки качества деятельности ДО.

**Критерий 6. Качество управления в дошкольных образовательных**

**организациях.**

Обеспечение высокого качества дошкольного образования требует

координации усилий представителей разных служб и ведомств на разных

уровнях управления системой образования, которые непосредственно влияют



на его качество. Качество управления ДОО понимается как высокое качество управления деятельностью руководителя, владение специальными приемами и способами влияния на условия развития организации.

## 5. Методы сбора и обработки информации

5.1. Проведение МСМОК ДОО предусматривает сбор информации по каждому из заявленных показателей.

5.2. МСМОК ДОО проводится ежегодно в апреле. Перечень организаций определяется путем выбора Управлением образования четырех ДОО.

### 5.3. Этапы мониторинга:

1) Самоанализ ДОО по предположенным критериям, параметрам и показателям. В самоанализе принимают участие руководящие и педагогические работники ДОО, родители (законные представители). Самоанализ может проводиться в любое время, удобное для ДОО, не реже одного раза год.

2) Внешняя экспертиза составляется профилем качества ДОО (пример схема 1)

Внешняя экспертиза проводится привлеченными экспертами из числа прошедших обучение по процедурам и инструментариям мониторинга качества дошкольного образования любого уровня. К внешней экспертизе привлекаются:

методисты территориальных методических служб;

руководящие работники ДОО;

старшие воспитатели, педагогические работники ДОО.

Внешний эксперт не должен работать в образовательном учреждении, которое он экспертирует.

Часть внешней экспертизы (критерии 1, 4, 6 (параметр 6.1, частично 6.2) может проводиться в дистанционной форме (анализ сайта ДОО, запрос необходимой документации), до очной экспертизы. Критерии 2, 3, 5, 6 (параметры частично 6.2, 6.3) анализируются в очной форме.

Анкетирование (оценка критерия 4) проводится с родителями одной из групп детского сада (по выбору внешнего эксперта).

Анкета состоит из трех частей: «Информированность о деятельности ДОО», «Вовлеченность родителей в образовательный процесс», «Удовлетворенность родителей качеством предоставляемых ДОО услуг», но носит целостный характер. Поэтому родителям анкета предоставляется целиком, без деления на разделы. Анкета анонимная. Проводится анкетирование в группе до проведения внешней экспертизы. Заполненные анкеты передаются педагогами группами внешнему эксперту, который анализирует полученные результаты.

Внешней эксперт присутствует в организации не более 1 рабочего дня. Внешняя экспертиза осуществляется в одной группе ДОО (по выбору внешнего эксперта).

Внешний эксперт:

1) Собирает общие данные, интересующие его;

2) Заполняет оценочные карты (приложение), на основе наблюдений и анализа документации, анализ полученной информации производится путем ее сопоставления с



утвержденными в оценочных картах показателями, по итогам сопоставления фиксируется достигнутый уровень по каждому показателю. Далее производится расчет среднего арифметического балла по каждому параметру каждого критерия. При получении дробного числа используется правило округления до десятых долей.

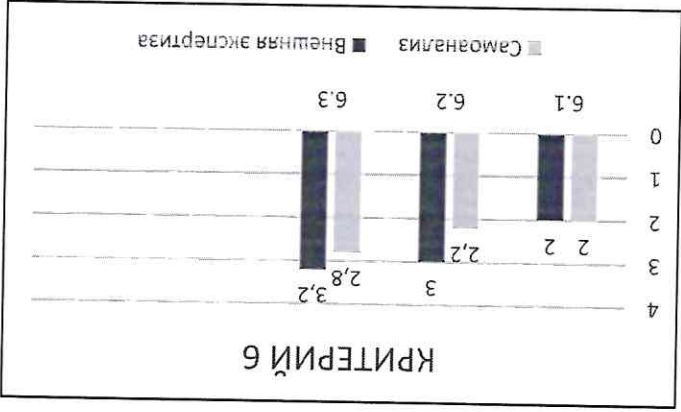
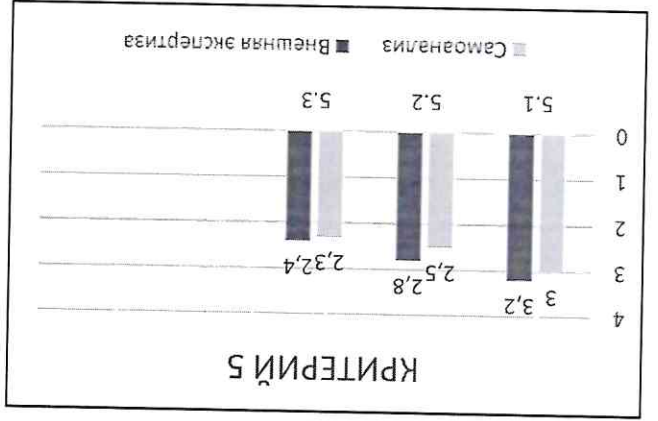
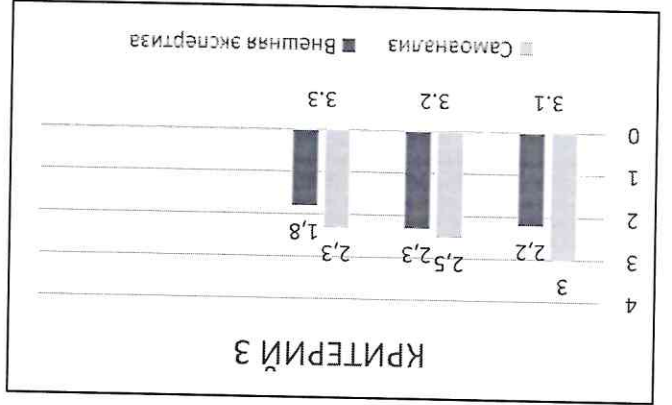
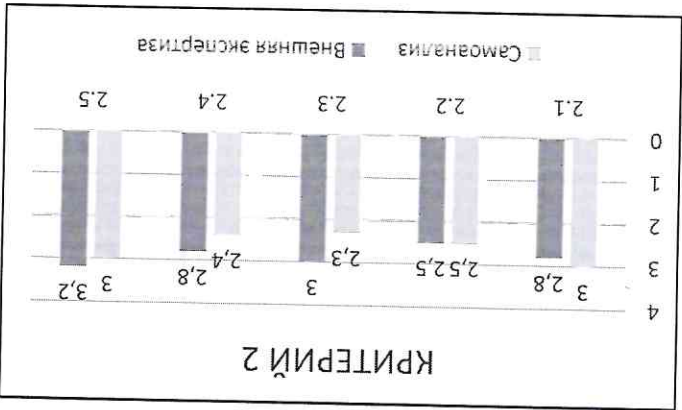
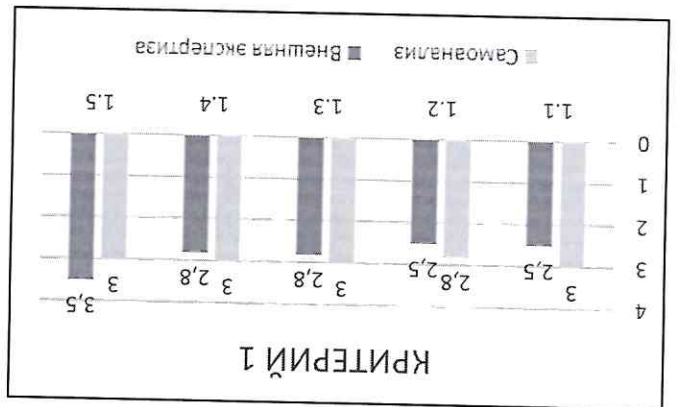
3) Составляет профиль качества ДОО, в сопоставлении с данными самонализа (схема 1)

4) Обсуждает результаты оценки с руководителем ДОО;

5) Предоставляет точечные рекомендации по повышению уровня качества дошкольного образования руководителю ДОО. В соответствии с точечными рекомендациями внешнего эксперта, руководитель ДОО разрабатывает «Дорожную карту» по устранению дефицитов или распространению удачных практик.

# Профиль качества ДОО

Схема 1





<b>КРИТЕРИЙ 1</b>		<b>КРИТЕРИЙ 2</b>	
<i>Параметр</i>	<i>Среднее арифметическое значение</i>	<i>Параметр</i>	<i>Среднее арифметическое значение</i>
1.1		2.1	
1.2		2.2	
1.3		2.3	
1.4		2.4	
1.5		2.5	
<b>КРИТЕРИЙ 3</b>			
<i>Параметр</i>	<i>Среднее арифметическое значение</i>	<i>Параметр</i>	<i>Среднее арифметическое значение</i>
3.1		4.1	
3.2		4.2	
3.3		4.3	
<b>КРИТЕРИЙ 5</b>			
<i>Параметр</i>	<i>Среднее арифметическое значение</i>	<i>Параметр</i>	<i>Среднее арифметическое значение</i>
5.1		6.1	
5.2		6.2	
5.3		6.3	
<b>КРИТЕРИЙ 6</b>			
<i>Параметр</i>	<i>Среднее арифметическое значение</i>	<i>Параметр</i>	<i>Среднее арифметическое значение</i>
6.1			
6.2			
6.3			

## 6. Мониторинг показателей

МСМОК ДО осуществляется по 6 критериям. Каждый критерий имеет ряд параметров, которые, в свою очередь, раскрываются через систему показателей.

Завяленные показатели в оценочных картах (приложение к положению) оцениваются по следующим уровням:

Уровень	Количество баллов	Корреляция с уровнем качества
Показатель скорее не подтверждается	1 балл	Критический уровень качества
Показатель скорее подтверждается	2 балла	Уровень качества стремящийся к базовому
Показатель подтверждается	3 балла	Базовый уровень качества
Показатель подтверждается	4 балла	Качество, превышающее базовый уровень
Показатель подтверждается с превосходством		

**Первый уровень «Показатель не подтверждается» (оценивается в 1 балл).** Свидетельствует о критическом уровне, когда деятельность в оцениваемом направлении ведется, но требуется серьезная работа по ее совершенствованию, поскольку регистрируемый уровень качества сопровождается значительными недочетами / нарушениями нормативно-правовых требований в сфере дошкольного образования.

**Второй уровень «Показатель скорее не подтверждается» (оценивается в 2 балла).** Этот уровень свидетельствует о том, что в ДОУ практически полностью выполняются требования нормативных правовых актов в сфере дошкольного образования, но базовый уровень качества не достигается из-за 1-3 недочетов / нарушений. Данный уровень указывает, что ДОУ для достижения базового уровня необходимо перейти к системной организации образовательной деятельности.

**Третий уровень «Показатель подтверждается» (оценивается в 3 балла).** На данном уровне качества в ДОУ обеспечивается полное выполнение требований ФГОС ДО и других нормативно-правовых актов, регулирующих деятельность дошкольного образования. Фиксируется системная работа по реализации установленных стандартных принципов. Превышение базового уровня качества свидетельствует о создании лучших условий для образования детей в ДОУ и поощряется.

**Четвертый уровень «Показатель подтверждается с превосходством» (оценивается в 4 балла).** Данный уровень фиксируется при превышении базового уровня качества в ДОУ и представляется детям лучшим возможностей для образования. Данный уровень указывает на создание обогащенной образовательной среды, выстроенной с учетом потребностей,



возможностей, разносторонних индивидуальных способностей, интересов и инициативы воспитанников ДОО, их семей, а также сотрудников ДОО во взаимосвязи с социальными группами контекстом образовательной деятельности.

## 7. Анализ результатов мониторинга качества дошкольного образования

7.1. По итогам МСМОК ДО Управлением образования проводится анализ собранной информации по каждому из определенных показателей, который должен включать не только описание статистических фактов, но и предполагать выявление дефицитов и факторов, влияющих на результаты анализа, а также успешных практик.

7.2. Для более глубокого изучения результатов могут использоваться элементы кластеризации (упорядочивания объектов в сравнительно однородные группы по ряду признаков).

7.3. По итогам МСМОК ДО составляется:

- профиль качества ДОО – участницы мониторинга;
- профиль качества муниципальной образованной;
- точечные методические рекомендации внешнего эксперта;
- кластерные методические рекомендации

## 8. Адресные рекомендации по результатам анализа

8.1. По результатам анализа МСМОК ДО разрабатываются адресные рекомендации:

8.2. Точечные рекомендации представляются собой документ, содержащий конкретные рекомендации конкретным участникам образовательных отношений, направленные на устранение выявленных в ходе проведения анализа дефицитов, рекомендаций по использованию успешных практик, позволяющие достичь более высоких результатов.

8.3. Кластерные рекомендации направляются конкретным ДОО, относящимся к конкретному кластеру, руководителям ДОО, педагогам, родителям (законным представителям) воспитанников ДОО.

## 9. Меры, мероприятия

9.1. После проведения анализа и разработки адресных рекомендаций принимаются меры и проводятся различные мероприятия, направленные на совершенствование МСМОК ДО.

9.2. Нормативной основой проведения мер и мероприятий являются управленческие документы. Каждый документ должен содержать сведения о принимаемых мерах (проведенных мероприятиях), сведения о сроках реализации мер (мероприятий), об ответственных и об участниках.

9.3. По результатам оценки качества на сайте образовательной организации предоставляются: дорожная карта или утверждённый план с перечнем мероприятий, указанием сроков по устранению выявленных в



Начальник Управління організації

Л.А. Семіна

ходе проведення анализа недостатков.

## 10. Управленческие решения

10.1. Управленческие решения оформляются в виде нормативного правового акта, который содержит сведения о принимаемых управленческих решениях (в том числе поощрений), сведения о сроках реализации управленческих решений, об ответственных и об участниках.

## 11. Анализ эффективности принятых мер

11.1. Анализ эффективности принятых мер является завершающим звеном управленческого цикла.

11.2. Анализ эффективности принятых мер должен включать описание тех мер, мероприятий и управленческих решений, которые проводились и были приняты, сведения о сроках проведения анализа эффективности мероприятий и выводы по каждому из них.

Итогом проведения такого анализа для руководителей ДОО является определение проблемы, которая ложится в основу выявления нового управленческого цикла.



ЛИСТ СОГЛАСОВАНИЯ

приказа Управления образования администрации  
муниципального образования Выселковский район

от \_\_\_\_\_ № \_\_\_\_\_

«Об утверждении Положения о муниципальной системе мониторинга качества  
дошкольного образования в муниципальном образовании  
Выселковский район»

Проект подготовлен и внесен:  
Методистом МКУ ИМЦ  
Выселковского района



А.В. Воронцова

Проект согласован:  
специалистом Управления образования  
администрации муниципального  
образования Выселковский район

А.В. Марухно

**ПРИЛОЖЕНИЕ**  
 К настоящему положению  
 о муниципальной системе мониторинга оценки  
 качества дошкольного образования  
 в муниципальном образовании Выселковский район  
 от 15.04.2022 № 486/1-09

## ОЦЕНОЧНЫЕ КАРТЫ МСМОК ДО

### КРИТЕРИЙ 1. КАЧЕСТВО ОБРАЗОВАТЕЛЬНЫХ ПРОГРАММ ДОШКОЛЬНОГО ОБРАЗОВАНИЯ

Показатели	Уровни			
	Показатель не подтверждает 1	Показатель скорее не подтверждает 2	Показатель подтверждает 3	Показатель подтверждается с превосхождением 4
<b>ПАРАМЕТР 1.1 СООТВЕТСТВИЕ СТРУКТУРЫ ООП ДО ТРЕБОВАНИЙ ФГОС ДО</b>				
Наличие в ООП ДО обязательной части и части, формируемой участниками образовательных отношений				
Объём обязательной части составляет не менее 60% от общего объёма ООП ДО				
Объём части, формируемой участниками образовательных отношений, составляет не более 40% от общего объёма ООП ДО				
Наличие в ООП ДО трёх основных разделов: целевого, содержательного, организационного и дополнительного (краткой презентации ООП ДО)				
<b>Всего показателей по параметру: 4</b>				
<b>Средне арифметическое значение по параметру:</b>				



**ПАРАМЕТР 1.2 СООТВЕТСТВИЕ СОДЕРЖАНИЯ ЦЕЛЕВОГО  
РАЗДЕЛА ООП ДО ТРЕБОВАНИЯМ ФГОС ДО**

Наличие пояснительной записки, содержащей цели и задачи ООП ДО, принципы и подходы к формированию ООП ДО, значимые для разработки и реализации ООП ДО характеристики, в том числе характеристики особенностей развития детей раннего и дошкольного возраста;					
Наличие планируемых результатов освоения ООП ДО (конкретизированные целевые ориентиры для обязательной части и части, формируемой участниками образовательных отношений с учётом возрастных и индивидуальных различий детей)					

**Всего показателей по параметру: 2**

**Средне арифметическое значение по параметру:**

**ПАРАМЕТР 1.3 СООТВЕТСТВИЕ СОДЕРЖАНИЯ СОДЕРЖАТЕЛЬНОГО  
РАЗДЕЛА ООП ДО ТРЕБОВАНИЯМ ФГОС ДО**

Наличие описания образовательной деятельности в соответствии с направленными развития ребёнка, представленными в пяти образовательных областях;					
Наличие описания вариативных форм, способов, методов и средств реализации ООП ДО;					
Наличие описания образовательной деятельности по профессиональной коррекции нарушений развития детей					
Наличие описания особенностей разных видов деятельности и культурных практик;					
Наличие описания способов и направлений поддержки детской инициативы;					
Наличие описания особенностей взаимодействия педагогического коллектива с семьями воспитанников.					

**Всего показателей по параметру: 6**

**Средне арифметическое значение по параметру:**

**ПАРАМЕТР 1.4 СООТВЕТСТВИЕ СОДЕРЖАНИЯ ОРГАНИЗАЦИОННОГО  
РАЗДЕЛА ООП ДО ТРЕБОВАНИЯМ ФГОС ДО**

Наличие описания материально-технического обеспечения ООП ДО;					
Обеспеченность методическими материалами и средствами обучения и воспитания;					
Описание расписания дня (режим дня), продолжительность пребывания детей в ДОУ, отдельная наполняемость групп, виды групп (возможно упоминание в целевом разделе ООП ДО)					
Описание особенностей организации традиционных событий, праздников, мероприятий;					
Описание особенностей построения развивающей предметно-пространственной среды (РПС).					
<b>Всего показателей по параметру: 5</b>					
<b>Средне арифметическое значение по параметру:</b>					
<b>ПАРАМЕТР 1.5 СООТВЕТСТВИЕ СОДЕРЖАНИЯ ДОПОЛНИТЕЛЬНОГО РАЗДЕЛА ООП ДО (ПРЕЗЕНТАЦИИ) ТРЕБОВАНИЯМ ФГОС ДО</b>					
Указаны возрастные и иные категории детей, на которых ориентирована ООП ДО, используемые примеры образовательные программы, описана характеристика взаимодействия педагогического коллектива с семьями детей;					
Характер изложения материала доступен для родителей.					
<b>Всего показателей по параметру: 2</b>					
<b>Средне арифметическое значение по параметру:</b>					

## КРИТЕРИЙ 2. ПОВЫШЕНИЕ КАЧЕСТВА СОДЕРЖАНИЯ ОБРАЗОВАТЕЛЬНОЙ ДЕЯТЕЛЬНОСТИ В ДОУ

### ПАРАМЕТР 2.1 ПОЗНАВАТЕЛЬНОЕ РАЗВИТИЕ

#### 2.1.1 ОЗНАКОМЛЕНИЕ С МИРОМ ПРИРОДЫ

Показатели	Уровни			
	Показатель не	Показатель	Показатель	Показатель



Созданы условия для ознакомления детей с окружающим социальным и предметным миром (наблюдения, экскурсии, просмотр видео- и фото материалов, наличие альбомов, иллюстраций).	подтверждается 1	скорее не подтверждается 2	подтверждается 3	подтверждается с превосходством 4
Созданы условия для развития представлений детей о физических свойствах окружающего мира (живой и неживой природе); ознакомления с различными свойствами веществ в экспериментальной деятельности.				
Созданы условия для развития познавательной активности и самостоятельности детей в естественнонаучном познании (организуя проблемные ситуации, совместные проекты, познавательные игры и др.).				

### 2.1.2 ФОРМИРОВАНИЕ ЭЛЕМЕНТАРНЫХ МАТЕМАТИЧЕСКИХ ПРЕДСТАВЛЕНИЙ

	Уровни			
	Показатель не подтверждается 1	Показатель скорее не подтверждается 2	Показатель подтверждае тся 3	Показатель подтверждается с превосходством 4
В группе созданы условия для развития сенсорных эталонов (для групп раннего и младшего возраста); для формирования элементарных математических представлений.				
Включают математические действия в разные виды детской деятельности (на занятиях, прогулке, при выполнении различных режимных моментов, в свободной игре детей).				
Педагоги поддерживают самостоятельность, познавательную активность детей (детское экспериментирование, решение и составление простых математических задач, загадок, придумывание				

историй с математическим содержанием и пр.).				
Педагоги развивают у детей представление о мере как способе измерения количества, длины, ширины, высоты, объема, веса (используют в качестве меры различные предметы и емкости – веревочки, палочки, полоски бумаги, чашечки, формочки и пр.).				
Созданы условия для развития у детей элементарных геометрических представлений (знакомят с основными геометрическими фигурами и формами, учат их называть, различать, изображать).				
Педагоги развивают пространственные представления детей: обращают внимание на расположение предметов («верх-низ», «над-под», «рядом», «справа», «слева» и др.); ориентироваться в (по словесной инструкции, плану, схемам и пр.).				
Созданы условия для развития у детей временных представлений.				
Созданы условия для развития логического мышления детей (игры. Картошка и пр.)				

### 2.1.3 РАЗВИТИЕ КОНСТРУКТИВНОЙ ДЕЯТЕЛЬНОСТИ

	Уровни			
	Показатель не подтверждается	Показатель скорее не подтверждается	Показатель подтверждается	Показатель подтверждается с превосходством
Показатели	1	2	3	4
Созданы условия для ознакомления детей с многообразием архитектурных форм и построек (расматривают иллюстрированные альбомы, открытки, слайды с изображением зданий, площадей, мостов, фонтанов, обращают внимание детей на архитектурные элементы – арки, колонны, фронтоны и т.п.).				
Созданы условия для ознакомления детей с возможностями технического конструирования (расматривают изображения и модели машин, самолетов, кораблей, космических ракет и пр., обращают внимание на детали различных конструкций – колеса, капот, крылья, мачта и др.).				



Поддерживают интерес детей к экспериментированию и самостоятельной конструктивной деятельности (создавать постройки из кубиков, песка, строительных, модульных конструкторов и т.п.).				
Созданы условия для развития навыков конструирования (картинки, схемы, чертежи, модели и пр.).				
Педагоги предоставляют детям возможность выбора различных материалов для конструирования (в том числе природного и бросового).				
Педагоги стимулируют детей к созданию конструкций для использования их в сюжетных играх.				
<b>Всего показателей по параметру: 17</b>				
<b>Средне арифметическое значение по параметру:</b>				

### ПАРАМЕТР 2.2 РЕЧЕВОЕ РАЗВИТИЕ

Показатели	Уровни			
	Показатель не подтверждается 1	Показатель скорее не подтверждается 2	Показатель подтверждается 3	Показатель подтверждается с превосходством 4
<p><b>Педагоги:</b></p> <p>Поощряют любые обращения детей к взрослому (отвечают на все вопросы ребенка, внимательно относятся к его высказываниям, суждениям, фантазиям, помогают выразить словами свои чувства и переживания).</p> <p>Проявляют инициативу в речевом общении с детьми (задают вопросы, побуждают к диалогу, беседа на разные темы, делаются своими впечатлениями, чувствами, рассказывают о себе).</p> <p>Поощряют речевое общение детей между собой (привлекают внимание ребенка к вопросам и высказываниям других детей, побуждают отвечать на них, поддерживать беседу и т.п.).</p> <p>Способствуют расширению словарного запаса (включают новые слова в беседы, игру, предметную деятельность и пр.).</p>				

Развивают образную сторону речи (побуждают пользоваться эпитетами, сравнениями, метафорами, знаками со словами, именными одинаковое и противоположное значение и пр.).					
Развивают интерес к различным жанрам литературного творчества (читают сказки, рассказы, стихи, знакомят с фольклорными произведениями; смотрят и слушают аудио- и видео-записи; побуждают детей рассказывать стихи, сказки наизусть).					
Побуждают детей к словотворчеству (предлагают сочинять сказки, стишки, загадки, изменять и придумывать слова и т.п.; поддерживают инициативу детей в словотворчестве).					
Педагоги создают условия для развития речевого мышления детей (предлагают договаривать вслух собственные умозаключения: «Почему ты так думаешь?», «Объясни, что ты имел ввиду» и пр.)					
Обсуждают вместе с детьми последовательность событий, изображенных на картинке, причины и следствия поступков персонажей сказок, основной смысл пословиц и т.п.					
Организуют игры и занятия, направленные на речевое обобщение детьми предметов и явлений, на экспериментирование со словами, звуками, предлагают отгадывать и загадывать загадки и пр.					
Вместе с детьми обсуждают план совместной деятельности: что и когда будут делать, последовательность действий, распределение действий между участниками и т.п.					
Поощряют самостоятельное планирование детьми своей деятельности (спрашивают, что ребенок собирается построить или нарисовать; предлагают объяснить или рассказать другому ребенку, как можно сделать что-либо; побуждают детей договариваться о распределении ролей и последовательности событий в игре и т.п.).					
Побуждают у детей интерес к письменной речи (организуют игры, в ходе которых дети изготавливают книжки-самodelки, «пишут» письма, рецепты и пр.; предлагают детям рассматривать книги, журналы, альбомы и т.п.).					
Знакомят с буквами, со звуковым составом слова *					



\* *начиная со средней группы*

Развивают мелкую моторику руки

**Всего показателей по параметру: 15****Средне арифметическое значение по параметру:****ПАРАМЕТР 2.3 СОЦИАЛЬНО-КОММУНИКАТИВНОЕ РАЗВИТИЕ**

Показатели	Уровни			
	Показатель не подтверждается 1	Показатель скорее не подтверждается 2	Показатель подтверждается 3	Показатель подтверждается с превосходством 4
Проявляют уважение к личности каждого ребенка (обрастаются вежливо, по имени, интересуются мнением ребенка, считаются с его точкой зрения, не допускают действий и высказываний, унижающих его достоинство и т.п.)				
Взрослые способны развитию у детей представлений о своих возможностях и способностях (стремятся выделить и подчеркнуть его достоинства, отмечают успехи ребенка в разных видах деятельности, обращают на них внимание других детей и взрослых).				
Педагоги способны развитию у детей уверенности в своих силах				
Успехи ребенка не сравниваются с достижениями других детей; достижения ребенка сравниваются лишь с его собственными				
Сотрудники создают условия для положительного отношения детей к другим людям, поддерживают у детей стремление помогать другим людям, организуют групповое взаимодействие				
Сотрудники создают условия для развития у детей инициативности, самостоятельности, ответственности за общее дело, данное слово и т.п.				

Поощряют самостоятельность детей в разных видах деятельности; стимулируют организацию игровой деятельности				
Взрослые способны формированию у детей положительного отношения к труду и создают условия для участия детей в труде взрослых				
Приучают к бережному отношению к вещам, в которые вложен труд человека (одежде, еде, предметам домашнего обихода, игрушкам, книгам, подделкам сверстников и др.)				
Развивают у детей представления о своей принадлежности к определенному сообществу людей (гражданин своей страны, житель своего города, села, деревни, член семьи и детского коллектива).				
Педагоги создают условия для формирования у детей навыков безопасного поведения, учат, как себя вести в экстремальных ситуациях (если ребенок потерялся, при пожаре, несчастном случае и др.), знакомят с телефоном соответствующих служб (112).				
Педагоги приобщают детей к нравственным ценностям. Способствуют формированию у детей представлений о добре и зле (вместе с детьми обсуждают различные ситуации из жизни, из сказок, сказок, обращая внимание на проявления щедрости, жалости, честности, лживости, злости, доброты и др.)				
Сотрудники детского сада способны усвоению этических норм и правил поведения				
<b>Всего показателей по параметру: 13</b>				
<b>Средне арифметическое значение по параметру:</b>				

## ПАРАМЕТР 2.4 ФИЗИЧЕСКОЕ РАЗВИТИЕ

Показатели	Уровни			
	Показатель не подтверждается 1	Показатель скорее не подтверждается 2	Показатель подтверждается 3	Показатель подтверждается с превосходством 4



<p>Педагоги:</p> <p>Способствуют формированию представлений о пользе, целесообразности физической активности (рассказывают о необходимости утренней зарядки, занятий спортом, о значении физических упражнений для развития мышц и т.п.).</p> <p>Уделяют внимание развитию у детей первоначальных представлений о строении тела и функциях своего организма (дыхание, питание, кровообращение и пр.).</p> <p>Помогают детям осознать необходимость бережного отношения к своему организму (о значении гигиенических процедур, соблюдения режима дня и правильного питания, о возможных последствиях переохлаждения, длительного пребывания на солнце, последствий вредных привычек и т.п.).</p>				
<p>Побуждают детей в течение дня к разнообразным видам двигательной активности и физическим упражнениям для развития различных групп мышц (ходьба, бег, лазание, прыжки, метание, упражнения со спортивным инвентарем и т.п.).</p> <p>Используют разнообразные формы организации двигательной активности детей (проводят утреннюю гимнастику, физкультурные занятия, физкультурминутки, физические упражнения после сна, подвижные игры в помещении и на воздухе, спортивные игры и развлечения, физкультурные праздники и Дни здоровья; организуют спортивные секции, клубы; проводят обучение детей плаванию и т.п.)</p>				
<p>Осуществляют индивидуальный подход на основе состояния здоровья детей, темпов физического развития, функционального состояния в соответствии с медицинскими показаниями.</p> <p>При необходимости корректируют движения и осанку ребенка, используя поощрения и игровые приемы в течение дня.</p>				
<p>Варируют нагрузку и содержание занятий в соответствии с индивидуальными особенностями каждого ребенка (используют разные исходные положения – сидя, стоя, лежа и т.п., включают физические упражнения в различных вариантах и сочетаниях).</p>				

При необходимости корректируют движения и осанку ребенка, используя поощрения и игровые приемы.				
Поощряют импровизацию детей в ходе подвижных игр (привнесение новых двигательных элементов, изменение правил), придумывание новых подвижных игр, включение детьми двигательных элементов в сюжетно-ролевые игры.				
Выделяют время для свободной двигательной активности детей (на физкультурных занятиях, на прогулке, в свободное время в групповом помещении и т.п.).				
<b>Всего показателей по параметру: 11</b>				
<b>Средне арифметическое значение по параметру:</b>				

### ПАРАМЕТР 2.5 ХУДОЖЕСТВЕННО - ЭСТЕТИЧЕСКОЕ РАЗВИТИЕ

#### 2.5.1 РАЗВИТИЕ РЕБЕНКА В МУЗЫКАЛЬНОЙ ДЕЯТЕЛЬНОСТИ

Показатели	Уровни			
	Показатель не подтверждается 1	Показатель скорее не подтверждается 2	Показатель подтверждается 3	Показатель подтверждается с превосходством 4
Педагоги создают условия для приобщения детей к мировой и национальной музыкальной культуре, стремятся вызвать интерес детей к произведениям классической, народной музыки (организуют прослушивание музыкальных произведений, беседуют об их содержании, композиторах; знакомят с фольклором и т.п.)				
Развивают у детей представления о различных видах музыкального искусства (опера, балет и т.д.) и различных жанрах музыкальных произведений (вальс, марш, колыбельная и пр.)				
Знакомят детей с различными выразительными средствами в музыке (лад, мелодия, тембр, темп, сила, высота, длительность звука и пр.)				



Развивают у детей музыкальный слух: звуковысотный, ритмический, тембровый и т.д.					
Способствуют развитию у детей певческих способностей					
Знакомят детей с различными, в том числе классическими и народными музыкальными инструментами (рассказывают о старинных и современных музыкальных инструментах, знакомят с их внешним видом и звучанием; учат узнавать и выделять звучание отдельных инструментов и т.п.).					
Предоставляют детям возможность играть на музыкальных инструментах (металлофон, бубен, погремушки и пр.)					
Стремятся развивать у детей умение ритмично и пластично двигаться и танцевать в соответствии с характером музыки					
Предоставляют детям право выбора средств для импровизации и самовыражения (выбор роли, сюжетов, музыкальных инструментов и пр.)					
Поощряют импровизацию детей в пении, танцах, игре на музыкальных инструментах и пр. (побуждают детей передавать музыкальными средствами характерные особенности различных персонажей, свои эмоциональные переживания и настроения и т.п.)					
Поддерживают индивидуальные интересы детей (предоставляют право выбора видов деятельности: пение, танец и пр.; организуют индивидуальные занятия)					
Поощряют исполнительское творчество детей в музыкальной деятельности (участие в музыкальных спектаклях, концертах и др.)					
Создают условия для развития музыкального творчества детей на основе синтеза искусств, используя сочетание разных видов деятельности - музыкальной, изобразительной, художественно-речевой, игр-драматизаций и т.п.					
Педагоги организуют совместную музыкальную деятельность детей и взрослых (создают детский/детско-взрослый хор, оркестр, танцевальный ансамбль; проводят совместные праздники с участием детей, родителей и сотрудников)					

В ДОУ создана музыкальная среда, способствующая эстетическому развитию и эмоциональному благополучию детей				
При организации режимных моментов используется соответствующее музыкальное сопровождение (при проведении зарядки, бодрая музыка, колыбельная перед сном, веселая музыка на прогулке, в группах и пр.)				

### 2.5.2 РАЗВИТИЕ РЕБЕНКА В ИЗОБРАЗИТЕЛЬНОЙ ДЕЯТЕЛЬНОСТИ

	Уровни			
	Показатель не подтверждается 1	Показатель скорее не подтверждается 2	Показатель подтверждается 3	Показатель подтверждается с превосходством 4
<p>Показатели</p> <p>Педагоги стремятся вызвать у детей интерес к произведениям изобразительного искусства разных видов и жанров, народного и декоративно-прикладного творчества (знакомит с произведениями живописи, скульптуры, графики и пр.: организуют экскурсии в музеи, на выставки; устраивают экспозиции произведений художников; рассматривают вместе с детьми репродукции произведений классического изобразительного искусства, образцы народно-прикладного творчества; рассказывают о живописи и художниках, демонстрируют фильмы и т.п.)</p>				
<p>Обращают внимание детей на средства выразительности, присущие разным видам изобразительного искусства, на возможности различных материалов, используемых для художественного воплощения замыслов</p>				
<p>Педагоги создают условия для развития у детей художественных способностей в разных видах изобразительной деятельности обеспечивают выбор детьми материалов для изобразительной деятельности по своему замыслу (краски, фломастеры, карандаши, сангину; листы бумаги разных</p>				



размеров и фактуры; пластилин, глину, тесто, природный и бросовый материал и пр.).					
Знакомят детей с выразительными средствами воплощения художественного замысла (композицией, формой, цветом и пр.)					
Помогают детям овладевать различными приемами и техниками рисования (кляксография, трагтаж, примакивание, штриховка и пр.).					
Предоставляют детям право свободного выбора замысла, сюжета, изобразительных средств и материалов					
Поддерживают инициативу, творческое воображение, фантазию детей в разных видах изобразительной деятельности					
Поощряют самостоятельное экспериментирование детей с цветом (смешивание цветов, получение разнообразных оттенков и др.), формой (преобразование, дополнение изображения, составление изображения из элементов разной формы и пр.)					
В организации изобразительной деятельности детей педагоги реализуют индивидуальный подход					
Стремятся пробудить у каждого ребенка интерес к предлагаемой педагогом теме занятия (используют игровые приемы, сказочные сюжеты, обсуждают с возможными варианты изображения и пр.)					
Способствуют овладению детьми разными видами аппликации					
Помогают детям овладевать различными приемами лепки, материалами					
Побуждают детей создавать и видоизменять объемные формы, многофигурные композиции					
Способствуют овладению детьми навыками художественного труда (техникой оригами, папье-маше и др.) в изготовлении игрушек, панно из природного и бросового материала и пр.					
Предоставляют ребенку возможность рисовать (лепить, делать аппликацию) в свободное от занятий время.					
Побуждают детей лепить, рисовать и т.д. по мотивам сказок, народного и декоративно-прикладного искусства (игрушки, бытовые предметы, предметы народных промыслов)					

Педагоги создают условия для творческого самовыражения детей в изобразительной деятельности				
С уважением относятся к продуктам детского творчества (собирают их, экспонируют, предоставляют ребенку право решать, взять рисунок или поделку домой, отдать на выставку, подарить кому-либо и т.п.)				
При организации занятий педагоги сочетают индивидуальные и коллективные виды изобразительной деятельности детей				
Предоставляют ребенку право выбора рисовать (лепить, делать аппликацию) по собственному замыслу, либо участвовать в реализации коллективного замысла				
В коллективных формах изобразительной деятельности создают условия для самореализации каждого ребенка (совместно с детьми создают и обсуждают замысел, подбирают и изготавливают необходимые элементы, распределяют задачи и т.п.).				

### 2.5.3 РАЗВИТИЕ РЕБЕНКА СРЕДСТВАМИ ТЕАТРАЛИЗАЦИИ

	Уровни			
	Показатель не подтверждается 1	Показатель скорее не подтверждается 2	Показатель подтверждается 3	Показатель подтверждается с превосходством 4
Способствуют развитию у детей интереса к театральному искусству (организуют посещение театра, просмотр и прослушивание телевизионных и радио-спектаклей, аудио- и видеозаписей, показывают слайды, диафильмы и пр.)				
Знакомят детей с театральными жанрами (драматическим, музыкальным, кукольным театрами - би-ба-бо, настольным, теневым, пальчиковым и др. - цирком, и т.п.)				
Педагоги предоставляют детям возможность познакомиться с устройством театра (сцена, занавес, зрительный зал, примерная и пр.)				



Предоставляют детям возможность участвовать в различных спектаклях, постановках				
Педагоги реализуют индивидуальный подход в организации театральной деятельности для детей (стремятся привлечь каждого ребенка к участию в спектаклях или других выступлениях, предлагают главные роли застенчивым детям, вовлекают в спектакли детей с речевыми трудностями и пр.)				
Способствуют развитию у детей исполнительских способностей в передаче выразительными средствами драматизации (интонация, мимика, движения, жесты и пр.) характер, настроение персонажей, их переживания, эмоциональные состояния				
Предоставляют детям право выбора средств для импровизации и самовыражения (в том числе сюжетов, ролей, атрибутов, костюмов, видов театров и пр.)				
Побуждают детей придумывать новые сюжеты, театральные постановки, подбирать к ним атрибуты и костюмы				
Помогают детям согласовывать свои ролевые действия с действиями партнеров (не перебивать, не заслонять партнера, подыгрывать партнеру в соответствии с сюжетом спектакля).				
Развивают у детей способность свободно и раскрепощенно держаться при выступлении перед взрослыми и сверстниками.				
Педагоги создают условия для совместной театрализации деятельности детей и взрослых (ставят спектакли с участием детей, родителей, сотрудников; организуют выступления детей старших групп перед малышами и пр.). Значение по показателю				
Педагоги создают условия для взаимосвязи, театрализации и других видов деятельности в педагогическом процессе (используют игры-драматизации на занятиях по развитию речи и музыкальных занятиях, при чтении художественной литературы, организации сюжетно-ролевой игры; на занятиях по художественному труду изготавливают атрибуты и элементы декораций и костюмов и пр.).				
<b>Всего показателей по параметру: 49</b>				
<b>Средне арифметическое значение по параметру:</b>				

## КРИТЕРИЙ 3. КАЧЕСТВО ОБРАЗОВАТЕЛЬНЫХ УСЛОВИЙ В ДОО

ПАРАМЕТР 3.1 КАДРОВЫЕ УСЛОВИЯ

Показатели	Уровни			
	Показатель не подтверждается 1	Показатель скорее не подтверждается 2	Показатель подтверждается 3	Показатель подтверждается с превосходством 4
Все педагогические работники имеют образование, дающее право на ведение педагогической деятельности в ДОО				
Отсутствуют зафиксированные жалобы на педагогический состав (за последние 3 года)				
Все педагогические работники своевременно проходят процедуру аттестации				
Педагогических работников, имеющих первую или высшую квалификационную категорию, в ДОО более 60 %				
В ДОО функционирует система внутреннего повышения квалификации педагогов (напр. «Экран мастерства», конкурсное движение и пр.)				
Повышение квалификации педагогическими работниками осуществляется не реже одного раза в три года				
Организована диагностика профессиональных дефицитов педагогических работников (напр., анкеты для педагогов, система собеседований). Полученные в результате диагностики данные влияют на дальнейшее планирование методической деятельности.				
Предусмотрена возможность стимулирования участия педагогических работников в деятельности профессиональных ассоциаций и сообществ				
Свободных вакансий в ДОО имеется не более 10 %				
Персонал демонстрирует взаимное уважение между собой (желт, когда собеседник докажет свой вопрос, перед тем как				



начать отвечать на него, не говорит на повышенных тонах)				
Персонал с удовольствием сотрудничает друг с другом, оказывая необходимую помощь (не выходя за рамки трудовых обязанностей)				
Персоналу предоставляется определённая свобода выбора в вопросах, связанных с осуществлением профессиональной деятельности (учёт личных пожеланий, наличие небольших необходимых перерывов в работе)				
Для персонала предусмотрены необходимые условия труда: мебель, профессиональные инструменты				
Поведение персонала естественное, не фальшивое				
Внешний вид персонала аккуратный, соответствующий трудовым функциям				
Атмосфера в коллективе дружелюбная				
Предусмотрены условия для профессионального развития педагогов (доступ к скоростному интернету, принтер, сканер).				
Педагоги активно участвуют в обмене опытом между разными ДОО региона, страны (на местном, региональном и федеральном уровнях).				
Наличие локальных актов о принятии мер и организация мероприятий, направленных на профессиональное развитие педагогических работников ДОО (Документ должен содержать сведения о принимаемых мерах/проведенных мероприятиях, сведения о сроках реализации мер/мероприятий, об ответственных и об участниках)				
<b>Всего показателей по параметру: 19</b>				
<b>Средне арифметическое значение по параметру:</b>				

### ПАРАМЕТР 3.2 РАЗВИВАЮЩАЯ ПРЕДМЕТНО-ПРОСТРАНСТВЕННАЯ СРЕДА (РПС)

Показатели	Уровни			
	Показатель не подтверждается	Показатель скорее не подтверждается	Показатель подтверждается	Показатель подтверждается с превосходством

	1	2	3	4
<p>Пространство группового помещения зонировано, т.е. отгорожено друг от друга элементами мебели или мобильными элементами среды, для одновременной реализации разных видов деятельности (не менее 5 выделенных центров активности по видам деятельности)</p>				
<p>Детям раннего возраста в центрах активности доступен широкий круг разнообразного оборудования, инструктория, материалов и пр. для реализации своих замыслов в разной деятельности (п. 2.7 ФГОС ДО)</p>				
<p>Детям дошкольного возраста в центрах активности доступен широкий круг разнообразного оборудования, инструктория, материалов и пр. для реализации своих замыслов в разной деятельности (п. 2.7 ФГОС ДО)</p>				
<p>Педагог не препятствует свободному выбору детьми материалов, деятельности, участников совместной деятельности.</p>				
<p>Детям предоставлена возможность осуществления непрерывной самостоятельной (и/или обогащенной взрослым, как партнером) деятельности в группе не менее одного часа в день</p>				
<p>Для осуществления образовательной деятельности используются ресурсы всего группового помещения, включая спальни и коридоры</p>				
<p>РППС доступна, то есть все полки открыты (без дверец), стеллажи для игрушек невысокие (в соответствии с ростом детей группы)</p>				
<p>В детской мебели не хранятся методические материалы педагогов</p>				
<p>Пространство может быть быстро трансформировано самими детьми легко и быстро для своей игры</p>				
<p>Используются разнообразные полифункциональные предметы и природные материалы (напр., строительные блоки могут каждый раз превращаться в разные предметы)</p>				



Организация пространства не вызывает ощущения ее перенасыщения, затруднения и эстетического диссонанса				
Предусмотрено создание и оснащение пространства для уединения детей в течение дня				
Предусмотрено создание и оснащение пространства для отдыха детей в течение дня				
В наличии и функциональны предметы для моделирования пространства детьми (ширма, модули, тележки и т.д.)				
Продукты детской деятельности систематически включаются в РППС детского сада (игры своими руками, атрибуты к играм, конструированию, раздаточный материал и пр.)				
Все продукты детской деятельности оригинальны, сделаны не по образцу педагога				
В РППС присутствуют элементы декора, сделанные руками детей				
Детские работы подписаны именами детей (по возможности и желанию – лично детьми)				
В РППС присутствуют элементы «говорящей среды»: социальные опросы, азбуки темы, визуальная поддержка и пр.				
Оформление пространства отражает интересы детей в настоящий момент (напр., реализуемые в настоящий момент темы, детские проекты, идеи), при активном участии воспитанников				
В РППС группы соблюдаются требования действующих санитарных правил, норм, гигиенических требований.				
Наличие локального акта о принятии мер, направленных на повышение качества образовательных условий в дошкольных образовательных организациях (напр., приказ о проведении утвержденного комплекса мер, дорожная карта с перечнем мер/мероприятий, утвержденный план по устранению выявленных в ходе проведения анализа недостатков, отчет по самообследованию).				

**Всего показателей по параметру: 22**

**Средне арифметическое значение по параметру:**

## ПАРАМЕТР 3.3 ПСИХОЛОГО-ПЕДАГОГИЧЕСКИЕ УСЛОВИЯ

Показатели	Уровни			
	Показатель не подтверждается 1	Показатель скорее не подтверждается 2	Показатель подтверждается 3	Показатель подтверждается с превосходством 4
Педагог внимателен к просьбам и пожеланиям детей, не оставляет их без внимания, выполняет данные обещания				
Педагог демонстрирует уважительное отношение к каждому ребенку, к его чувствам и потребностям				
Педагог умеет подчеркнуть достоинства каждого ребенка и дать ему рекомендации, не унижая его человеческое достоинство				
Педагог использует доброжелательный недирективный тон речи и соответствующие возникшей педагогической ситуации речевые формулы, позволяющие ребенку почувствовать свою значимость				
Педагог создает ситуации эмоциональной отзывчивости, сопереживания, как в среде детей, так и в среде взрослых;				
Педагог умеет сдерживать эмоции даже в сложных конфликтных ситуациях;				
Педагог создает условия для самостоятельности деятельности детей				
Педагог часто выступает партнером ролевой деятельности				
Педагог предоставляет детям достаточное количество ситуаций выбора				
<b>Всего показателей по параметру: 9</b>				
<b>Средне арифметическое значение по параметру:</b>				



### КРИТЕРИЙ 4. КАЧЕСТВО ВЗАИМОДЕЙСТВИЯ С СЕМЬЕЙ

Анкета

Уважаемые родители!

Просим заполнить анкету, ответы на вопросы которой позволят нам оценить и повысить качество образования в детском саду.  
Надемся на искренние ответы! (анкета анонимная)

#### ПАРАМЕТР 4.1 ИНФОРМИРОВАННОСТЬ О ДЕЯТЕЛЬНОСТИ ДОО

Показатели	Уровни			
	Показатель не подтверждается 1	Показатель скорее не подтверждается 2	Показатель подтверждается 3	Показатель подтверждается с превосходством 4
Информацию о жизни детей в детском саду я получаю своевременно				
Информация о деятельности детского сада размещается в удобном для меня месте				
Я знаком с принципами образовательной деятельности нашего детского сада и поддерживаю их				
Я ознакомлен с образовательной программой детского сада и приоритетными направлениями развития детей.				
Я доволен, что официальный сайт детского сада содержит всю необходимую и доступную информацию по вопросам образования моего ребенка.				
В любое время у меня возможность получения конкретного совета или рекомендации по вопросам развития и воспитания ребенка				
Я получаю в достаточной степени информирование о наиболее сложных периодах в развитии ребенка (кризис одного года, трех лет и т.п.)				
Я получаю информирование в достаточной степени о характере нарушений ребенка				
<b>Всего показателей по параметру: 8</b>				

Средне арифметическое значение по параметру:

ПАРАМЕТР 4.2 ВОВЛЕЧЕННОСТЬ РОДИТЕЛЕЙ В ОБРАЗОВАТЕЛЬНЫЙ ПРОЦЕСС

Показатели	Уровни			
	Показатель не подтверждается 1	Показатель скорее не подтверждается 2	Показатель подтверждается 3	Показатель подтверждается с превосходством 4
Я, как родитель, имею возможность совместного с сотрудниками детского сада обсуждения достижений и возникающих трудностей моего ребенка				
Детский сад работает в тесном сотрудничестве с родителями				
Я принимал участие в определении содержания образовательной программы детского сада (учитывалось мнение родителей о направлениях деятельности части Программы, наполняемой детским садом)				
У меня, как родителя, есть возможности участвовать в образовательной деятельности, режимных процессах, играх в группе				
При постановке коррекционно-развивающих и социальных задач работы с моим ребенком учитывают мое мнение				
При подготовке и проведении праздников, мероприятий узнаются мои предложения (при предварительном анкетировании)				
Планирование родительских собраний, клубов происходит по темам, которые заявили мы, родители. Учитывалось и мое мнение.				
Я имею возможность оставлять отзывы, пожелания, критические замечания различными способами (напр., с помощью «Электронного опроса» через различные мессенджеры, сайт, открытые формы для голосования, «корзинки предложений»)				



В детском саду разработан комплекс мероприятий, направленный на вовлечение родителей в образовательную деятельность ДОО (годовой план, перспективное планирование и др.)				
Я чувствую себя партнером детского сада в организации образовательной деятельности и воспитательного процесса				
<b>Всего показателей по параметру: 10</b>				
<b>Средне арифметическое значение по параметру:</b>				

### ПАРАМЕТР 4.3 УДОВЛЕТВОРЕННОСТЬ РОДИТЕЛЕЙ КАЧЕСТВОМ ПРЕДОСТАВЛЯЕМЫХ ДОО УСЛУГ

Показатели	Уровни			
	Показатель не подтверждается 1	Показатель скорее не подтверждается 2	Показатель подтверждается 3	Показатель подтверждается с превосходством 4
Я доволен, что ребенок посещает детский сад с удовольствием				
Мне нравится, что сотрудники детского сада компетентны и прикладывают все усилия, чтобы мой ребенок хорошо развивался и получал разнообразный опыт.				
Я вижу хорошие результаты развития моего ребенка в детском саду				
Я удовлетворен качеством и вариативностью бесплатных образовательных услуг, предоставляемых ДОО				
Я удовлетворен качеством и вариативностью услуг, оказываемых на платной основе (если таковые есть)				
Мне кажется, что педагогами детского сада сделано все возможное для коррекции и компенсации нарушений развития ребенка				
Я уверен в качестве питания в детском саду				
Мне нравится, что в детском саду учитываются интересы				

Моего ребенка, поддерживают его инициативу.				
Я доволен, что в детском саду созданы доброжелательные и вежливые взаимоотношения с родителями воспитанников.				
Я уверен в безопасности моего ребенка в саду, созданы безопасные условия в группах и на территории. Это здорово.				
Я наблюдаю, что деятельность группы и детского сада в целом совершенствуется с учетом мнения родителей.				
<b>Всего показателей по параметру: 11</b>				
<b>Средне арифметическое значение по параметру:</b>				

### КРИТЕРИЙ 5. КАЧЕСТВО ОБЕСПЕЧЕНИЯ ЗДОРОВЬЯ, БЕЗОПАСНОСТИ И КАЧЕСТВА УСЛУГ ПО ПРИСМОТРУ И УХОДУ

ПАРАМЕТР 5.1 СОХРАНЕНИЕ ЗДОРОВЬЯ ДЕТЕЙ				
Показатели	Показатель не подтверждается 1	Показатель скорее не подтверждается 2	Показатель подтверждается 3	Показатель подтверждается с превосходством 4
Санитарно-гигиенические условия внутренних помещений ДОО соответствуют требованиям нормативных документов.				
Санитарно-гигиенические условия прогулочных участков ДОО соответствуют требованиям нормативных документов.				
Проводится системная работа по формированию культурно-гигиенических навыков, сохранению, укреплению здоровья воспитанников с учетом их потребностей (алгоритм мытья рук, алгоритм одевания и др.).				
Проводится системная работа по формированию здорового образа жизни (ежедневные планы воспитателя)				
Режим дня выстроен в соответствии с санитарно-гигиеническими требованиями и продолжительностью работы ДОО				



Медицинское обслуживание в ДОО осуществляется медицинскими работниками в течение всего времени пребывания детей.				
Присутствует систематическое наблюдение за состоянием здоровья воспитанников (утренний фильтр)				
В группах созданы информационные и материально-технические условия (инфостенды, наглядные инструкции в местах санитарно-гигиенической обработки, разработаны инструкции, требования к средствам и пр.).				
<b>Всего показателей по параметру: 8</b>				
<b>Средне арифметическое значение по параметру:</b>				

#### ПАРАМЕТР 5.2 ОБЕСПЕЧЕНИЕ БЕЗОПАСНОСТИ

Показатели	Показатель не подтверждается 1	Показатель скорее не подтверждается 2	Показатель подтверждается 3	Показатель подтверждается с превосхождением 4
Групповое помещение соответствует требованиям безопасности (оборудование исправно и функционирует, пути эвакуации свободны и функционируют, мебель соответствует требованиям нормативных документов)				
Территория для прогулок на свежем воздухе соответствует требованиям безопасности (покрытие ровное, прогулочные веранды, оборудование для игр детей и ограждение участка целостны, зелёные насаждения соответствуют требованиям нормативных документов)				
Предусмотрена работа с детьми по формированию безопасного поведения в ДОО.				
Предусмотрен комплекс взаимосвязанных мер по обеспечению и контролю безопасности помещения и пр. Напр., предусмотрены фиксаторы створок окон и замки на окнах, предотвращающие случайное открытие окон детьми; установлена защита от защемления пальцев в дверях;				

установлены барьеры, предотвращающие падение ребенка с кровати, предусмотрена защита мебели от опрокидывания

**Всего показателей по параметру: 4**

**Средне арифметическое значение по параметру:**

**ПАРАМЕТР 5.3 ОБЕСПЕЧЕНИЕ КАЧЕСТВА УСЛУГ ПО ПРИСМОТРУ И УХОДУ**

Показатели	Уровни			
	Показатель не подтверждается 1	Показатель скорее не подтверждается 2	Показатель подтверждается 3	Показатель подтверждается с превосходством 4
В ДОО разработаны и утверждены локальные акты, регулирующие разнообразие и контроль качества питания (напр., положение о бракеражной комиссии, меню для детей с пищевой аллергией и пр.).				
Организация процесса питания детей соответствует нормативным документам				
Во время приёма пищи детьми, психологическая атмосфера в группе доброжелательная, спокойная.				
Предусмотрен индивидуальный подход к детям в режимных моментах (сон, отдых, релаксация, питания, прогулки и др.)				
<b>Всего показателей по параметру: 4</b>				
<b>Средне арифметическое значение по параметру:</b>				

**КРИТЕРИЙ 6. КАЧЕСТВО УПРАВЛЕНИЯ В ДОО**

Показатели	Уровни			
	Показатель не подтверждается 1	Показатель скорее не подтверждается 2	Показатель подтверждается 3	Показатель подтверждается с превосходством 4



## ПАРАМЕТР 6.1 УПРАВЛЕНИЕ ОРГАНИЗАЦИОННЫМИ ПРОЦЕССАМИ

Предусмотрена система гибкого планирования образовательной деятельности, обеспечивающая взаимосвязь различных процессов				
Методическая система ДОО обеспечивает открытость достижений педагогов, стимулирует их активность в распространении и освоении инновационного опыта (проводятся мероприятия по взаимобогащению опытом между сотрудниками своего коллектива и за его пределами)				
Педагогический коллектив своевременно информируется о проведении различных конкурсов профессионального мастерства				
Осуществляется поддержка молодых специалистов (действующий локальный акт)				
Администрация ДОО своевременно реагирует на запросы о предоставлении необходимых ресурсов для выполнения трудовых функций (собеседование с коллективом)				
Администрация ДОО своевременно реагирует на предложения коллектива о совершенствовании качества своего труда (собеседование с коллективом)				
Стимулирующие выплаты расчитываются открыто для всего коллектива на основе выполнения личных и коллективных показателей эффективности				
Документация ведется систематически, в полном объеме (наличие протоколов общих родительских собраний, педсоветов и т.д.)				
Проводятся мероприятия на формирование и поддержку командного духа (команднообразованые)				
Имеется управленческий документ. Содержащий сведения о принимаемых мерах/проведенных мероприятиях, сведения о сроках реализации мер/мероприятий, об ответственных и об участниках, по устранению выявленных в ходе проведения анализа недостатков, подписанная программа проведения мероприятия, подписанная повестка, подписанный протокол проведения мероприятия.				

Наличие управленческих решений: управленческий документ, содержащий сведения о принимаемых управленческих решениях (в том числе о поощрении), сведения о сроках реализации управленческих решений, об ответственных и об участниках.

**Всего показателей по параметру: 11**

**Средне арифметическое значение по параметру:**

**ПАРАМЕТР 6.2 ВНУТРЕННЯЯ СИСТЕМА ОЦЕНКИ КАЧЕСТВА**

Наличие внутренней системы оценки качества (ВСОКО) ДОО (действующий локальный акт)				
Присутствует корреляция целей и задач ООП ДО и целей и задач ВСОКО				
Анализ результатов и обоснование с колллективом основных маркеров качества за определенный период (отчет, аналитическая справка – анализ, собеседование с педагогами, рекомендации и пр.)				
Оформление управленческих решений по внесению намеченных корректив, нацеленных на повышение качества, в отдельный документ (приказ)				
По результатам процедур ВСОКО всем участникам дается обратная связь в устном и/или письменном виде (собеседование с педагогами/аналитическая справка, рекомендации пр.)				
Наличие во ВСОКО параметра: Реализуется социальное партнерство (договор о сотрудничестве)				
Наличие во ВСОКО параметра: Эффективность реализации рабочей программы воспитания.				
Наличие рекомендаций по использованию успешных практик, выявленных в ходе анализа, позволяющие достичь более высоких результатов				
Наличие управленческих решений документ должен содержать сведения о принимаемых управленческих решениях (в том числе о поощрении), сведения о сроках реализации управленческих решений, об ответственных и об участниках.				
<b>Всего показателей по параметру: 7</b>				



**Средне арифметическое значение по параметру:**

**ПАРАМЕТР 6.3 ПРОГРАММА РАЗВИТИЯ ДОО**

Наличие программы развития в ДОО					
Программа содержит стратегию развития ДОО в долгосрочном периоде (не менее 5 лет).				<b>КРИТЕРИЙ 2</b>	
Программа развития построена на основе результатов внутренней оценки качества образования ДОО, наблюдается внесение корректировок в Программу развития по результатам ВСОКО (действующий локальный акт).					
Программа развития содержит перспективный план повышения качества образования в ДОО.					
В Программе развития предусмотрены меры и мероприятия, планируемые с целью улучшения качества образования, на ближайший год с указанием сроков их реализации и ответственными лицами (Программа содержит план мероприятий по развитию ДОО с указанием сроков их реализации).					
Для разработки Программы развития в ДОО формируется рабочая группа из сотрудников ДОО.					
Для разработки Программы развития собираются и анализируются пожелания родительской общности					
Программа содержит разделы, связанные с развитием профессиональных компетенций сотрудников ДОО в долгосрочном периоде)					
Программа включает планы по внедрению инновационных аспектов в деятельность ДОО.					
<b>Всего показателей по параметру: 9</b>					
<b>Средне арифметическое значение по параметру:</b>					

<i>Параметр</i>	<i>Среднее арифметическое значение</i>	<i>Параметр</i>	<i>Среднее арифметическое значение</i>
1.1		2.1	
1.2		2.2	
1.3		2.3	
1.4		2.4	
1.5		2.5	
<b>КРИТЕРИЙ 3</b>			
<i>Параметр</i>	<i>Среднее арифметическое значение</i>	<i>Параметр</i>	<i>Среднее арифметическое значение</i>
3.1		4.1	
3.2		4.2	
3.3		4.3	
<b>КРИТЕРИЙ 5</b>			
<i>Параметр</i>	<i>Среднее арифметическое значение</i>	<i>Параметр</i>	<i>Среднее арифметическое значение</i>
5.1		6.1	
5.2		6.2	
5.3		6.3	
<b>КРИТЕРИЙ 6</b>			
<i>Параметр</i>	<i>Среднее арифметическое значение</i>	<i>Параметр</i>	<i>Среднее арифметическое значение</i>
5.1		6.1	
5.2		6.2	
5.3		6.3	