

АНАЛИТИЧЕСКАЯ СПРАВКА

по результатам мониторинга эффективности инновационной деятельности

Цель: выявить актуальный уровень потенциала педагогических кадров для осуществления инновационной деятельности.

Предмет исследования: профессиональные компетенции педагогов.

Субъект исследования: 69 педагогов МБДОУ «Детский сад №308 «Звездочка» г. Челябинска».

Методики исследования

1. Диагностическая карта «Оценка готовности педагога к участию в инновационной деятельности» (модификация методики В. А. Сластенина, Л.С. Подымовой).

2. Методика «Способности педагога к творческому саморазвитию» (ИВ. Никишина).

3. Анкета вовлеченности в инновационную деятельность (авторизованная Е.Н. Азлецкой).

4. Анкета самооценки профессиональной компетентности педагогов (О.В. Тихомирова).

5. Краткая шкала самоконтроля (Дж. Тангни и др. в адаптации Т.О. Гордеева, Е.Н. Осин и др.)

6. Диагностика состояния стресса (А. О. Прохоров).

7. Методика диагностики рефлексивных процессов: распознавания, осознания, идентификации (А.О. Прохоров А.В. Чернов)

8. Диагностика уровня эмпатии (В.В. Бойко)

9. Тест на общительность и коммуникативность (В.Ф. Ряховский).

Оценка основных составляющих профессиональной компетентности педагогов проводилась по четырем направлениям:

- *интеллектуально-педагогическая компетентность:* умение применять полученные знания, опыт в профессиональной деятельности для эффективного обучения и воспитания, способность педагога к инновационной деятельности;

- *информационная компетенция:* объем информации педагога;
- *регулятивная компетентность:* умение педагога управлять своим поведением, контролировать свои эмоции, способность к рефлексии, стрессоустойчивость;

- *коммуникативная компетентность:* речевые навыки, умение слушать, экстраверсию (качество человека, характеризующееся большим интересом к внешнему миру), эмпатию (сопереживание, понимание другого).

Данные направления выбраны не случайно. Поскольку мониторинг данных составляющих профессиональной компетентности педагогов ДОУ: обеспечивают качество образования, позволяют оценить профессиональное

развитие, отследить процесс адаптации профессиональной деятельности к изменениям.

Мониторинг компетентности педагогов позволяет обеспечивать высокое качество образования и воспитания детей в ДОУ. Оценка интеллектуально-педагогической компетентности позволит определить, насколько эффективно педагоги применяют свои знания и опыт в работе с детьми и их семьями. Информационная компетентность педагогов гарантирует, что они располагают необходимой информацией для эффективного обучения и воспитания. Регулятивная компетентность обеспечивает эмоциональную устойчивость и умение рефлексировать над собственной педагогической практикой. Коммуникативная компетентность способствует эффективному взаимодействию с детьми и их семьями.

Мониторинг позволяет педагогам осознавать свои сильные и слабые стороны и принимать меры для своего профессионального роста. Результаты мониторинга могут служить основой для разработки индивидуальных планов развития и усовершенствования профессиональных навыков.

Мониторинг компетентности позволяет реагировать на изменения в сфере образования и потребности детей и их семей. Он позволяет своевременно внедрять инновационные педагогические подходы и технологии, а также осуществлять адаптацию педагогической практики для эффективного обучения и воспитания детей с различными потребностями и задержками в развитии.

Таким образом, мониторинг основных составляющих профессиональной компетентности педагогов ДОУ позволяет обеспечить качественную и эффективную психолого-педагогическую поддержку семей с детьми 2-3 лет с отставанием или риском отставания в развитии. Он способствует профессиональному развитию педагогов и адаптации практики к изменяющимся требованиям и потребностям в сфере образования.

Основные результаты

Для оценки критерия «Интеллектуально-педагогическая компетентность» использовались методики: диагностическая карта «Оценка готовности педагога к участию в инновационной деятельности» (модификация методики В. А. Сластенина, Л. С. Подымовой), методика «Способности педагога к творческому саморазвитию» (автор: ИВ. Никишина), анкета вовлеченности в инновационную деятельность (авторизованная Е.Н. Азлецкая).

Результаты анализа исследования представлены на рисунках 1-2.

В результате исследования компонентов интеллектуально-педагогической компетентности педагогов, получены следующие результаты.

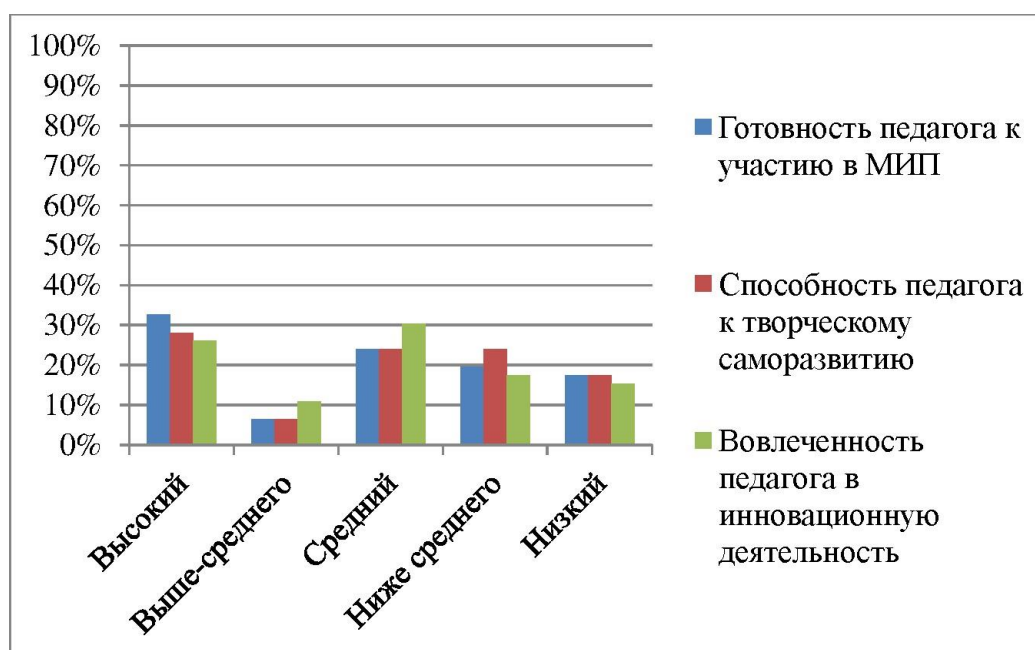


Рисунок 1 — Распределение по уровням долей показателей критерия «Интеллектуально-педагогическая компетентность»

Уровень высокой готовности педагога к участию в РИП составляет 33%. Это говорит о том, что значительная доля педагогов проявляет готовность и способность принимать активное участие в инновационной практике, что способствует развитию и совершенствованию их профессиональных навыков.

Уровень выше - средней готовности педагога к участию в РИП составляет 7%. Это указывает на наличие некоторой группы педагогов, которая проявляет некоторую готовность и способность к творческому саморазвитию и вовлеченности в инновационную деятельность, но требует дополнительного развития и поддержки.

Уровень средней готовности педагога к участию в РИП составляет 24%. Это указывает на то, что большинство педагогов имеют базовую готовность и способность к участию в РИП, но возможно им требуется дальнейшее обучение и поддержка для активной вовлеченности в инновационные процессы.

Уровень ниже средней готовности педагога к участию в РИП составляет 20%. Это говорит о необходимости дополнительной поддержки и развития у данной группы педагогов, чтобы они могли развиваться в области методической инновационной деятельности и активнее вовлекаться в инновационные практики.

Уровень низкой готовности педагога к участию в РИП составляет 17%. Это требует особого внимания и мер для поддержки и развития данных педагогов в области методической инновационной практики.

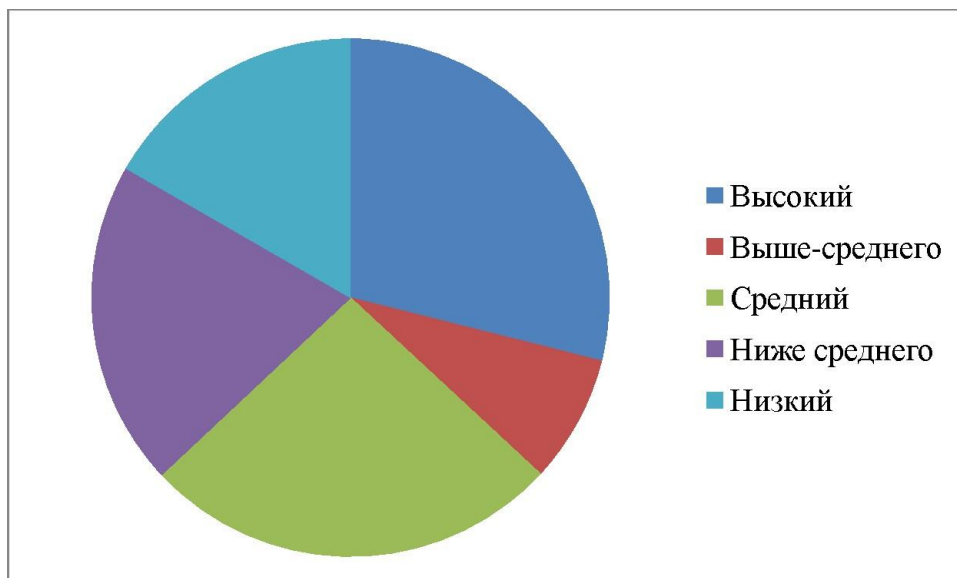


Рисунок 2 — Распределение по уровням долей критерия «Интеллектуально-педагогическая компетентность»

В результате исследования интеллектуально-педагогической компетентности педагогов в ДОУ были получены следующие результаты.

1. Уровень высокой компетентности составляет 29%. Это говорит о том, что значительная часть педагогов обладает высоким уровнем умения применять полученные знания и опыт в профессиональной деятельности для эффективного обучения и воспитания детей.

2. Уровень выше - средней компетентности составляет 8%. Это говорит о наличии группы педагогов, которые имеют некоторые навыки и опыт в применении знаний в своей практике, но могут ещё развиваться и совершенствоваться.

3. Уровень средней компетентности составляет 26%. Это говорит о наличии значительного количества педагогов, которые имеют базовые знания и навыки, но возможно им требуется дополнительное обучение и поддержка для более эффективной работы.

4. Уровень ниже средней компетентности составляет 20%. Это указывает на необходимость дополнительной поддержки и обучения для этой группы педагогов, чтобы они могли повысить свои способности и эффективность в работе с детьми.

5. Уровень низкой компетентности составляет 17%. Это является вызовом для системы образования и требует серьезных мер для обеспечения соответствующего профессионального развития и поддержки педагогов.

Для оценки критерия «Информационная компетентность» использовалась анкета самооценки педагогов. Результаты анализа представлены на рисунке 3.

Исходя из результатов исследования информационной компетенции педагогов ДОУ, можно сделать следующий вывод.

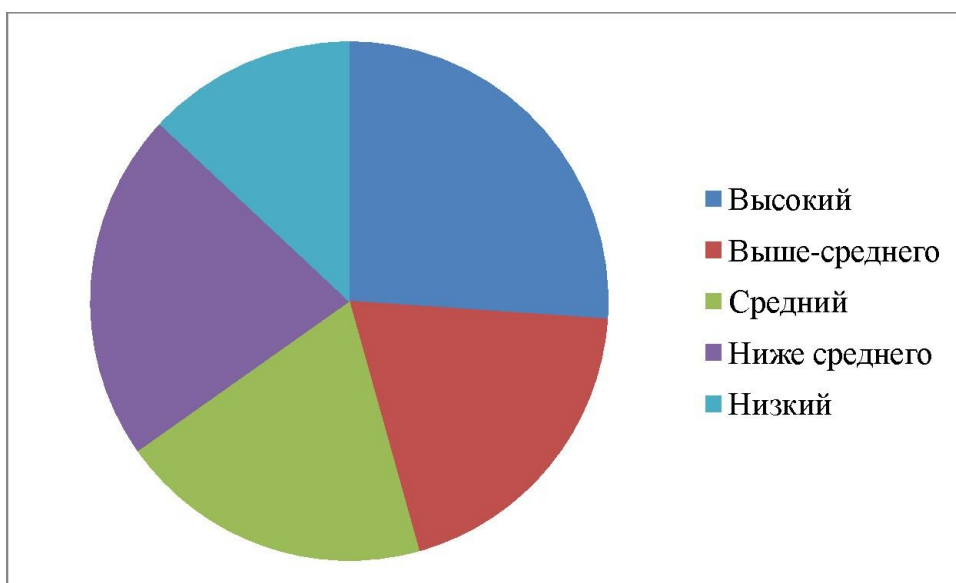


Рисунок 3 — Распределение по уровням долей критерия «Информационная компетенция»

Большинство педагогов (26%) проявляют высокий уровень информационной компетенции (ИК), что свидетельствует об их готовности и способности эффективно и профессионально использовать информацию в своей практике на основе знаний: концептуальных основ ФГОС, основных нормативных документах в области образования, тенденций и приоритетов развития образования, закономерности и особенности развития детей, основ психологии семейного воспитания, психологических основ работы с взрослыми, современных педагогических технологий и др.; а также умений: ставить педагогические задачи с учетом индивидуальных особенностей обучающихся и организовывать работу в соответствии с ними, гибко перестраивать педагогические задачи по мере изменения педагогической ситуации, работы с содержанием образовательного материала, ориентировки на возрастные и индивидуальные особенности обучающихся, адаптировать методические материалы к реальным образовательным потребностям обучающихся и др. Эти педагоги обладают широким спектром знаний и навыков в области ИК и могут успешно применять их для улучшения качества образования и взаимодействия с родителями.

Около 20% педагогов имеют уровень информационной компетенции выше среднего. Они обладают некоторыми навыками использования ИК, но требуют дальнейшего развития и поддержки, чтобы максимально эффективно внедрять эти знания в свою работу.

Также 20% педагогов имеют средний уровень информационной компетенции. Это указывает на то, что у них есть базовые навыки использования ИК, но для достижения более высокого уровня компетенции им может потребоваться дополнительное обучение и поддержка.

22% педагогов имеют уровень информационной компетенции ниже среднего. Это может указывать на необходимость улучшения их навыков

использования ИК и обеспечение им дополнительной поддержки и ресурсов для развития их компетенции в данной области.

Наконец, 13% педагогов имеют низкий уровень информационной компетенции. Это требует особого внимания и мер для поддержки и развития данных педагогов, чтобы они могли улучшить свои навыки использования ИК и эффективно применять их в работе.

Для оценки критерия «Регулятивная компетентность» использовались следующие методики: Краткая шкала самоконтроля (Дж. Тангни и др. в адаптации Т.О. Гордеева, Е.Н. Осин и др.), методика «Диагностика состояния стресса» (А.О. Прохоров), методика диагностики рефлексивных процессов: распознавания, осознания, идентификации (А. О. Прохоров А.В. Чернов). Результаты анализа представлены на рисунке 3-4.

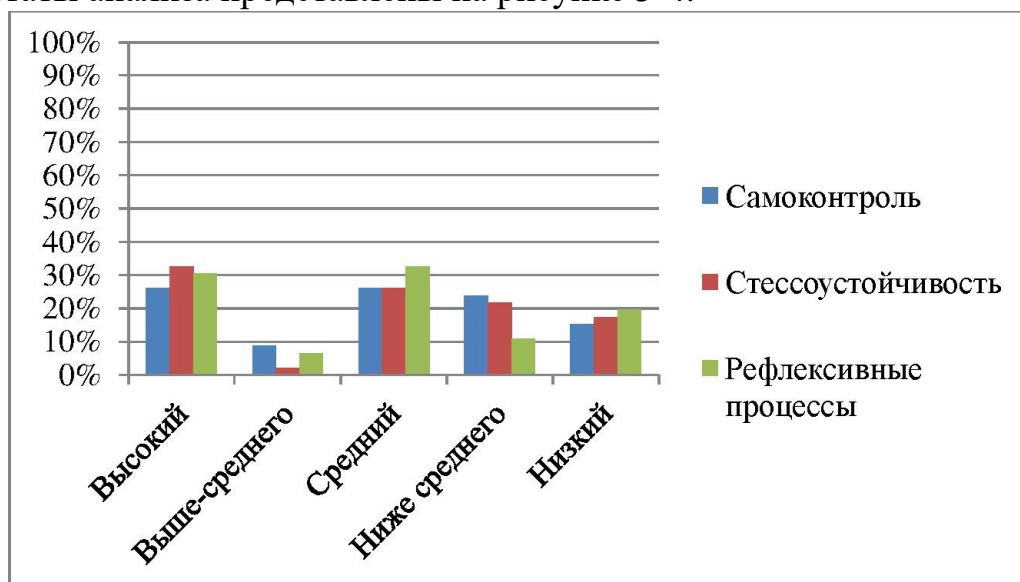


Рисунок 3 — Распределение по уровням долей показателей критерия «Регулятивная компетентность»

Исходя из результатов исследования компонентов критерия «Регулятивная компетентность» у педагогов, можно сделать следующие выводы.

Самоконтроль - это способность человека контролировать и регулировать свое поведение, эмоции, мысли и реакции на различные ситуации. Это процесс осознанного управления самим собой, обеспечивающий гармоничное функционирование и достижение поставленных целей. Самоконтроль предполагает умение удерживаться от нежелательных или импульсивных действий, принимать решения на основе разумных соображений, справляться со стрессом, регулировать свои эмоции и поведение в соответствии с нормами и ценностями. Он включает в себя осознанность, самоанализ, планирование, адаптацию и коррекцию поведения в зависимости от текущей ситуации и собственных целей.

Высокий уровень самоконтроля наблюдается у 26% педагогов, что говорит об их развитых навыках управления собой и эффективном контроле

над своими действиями и эмоциями. 9% педагогов имеют уровень самоконтроля выше среднего, что указывает на их способность к саморегуляции, однако, тем не менее, им необходимо дальнейшее развитие. 26% педагогов имеют средний уровень самоконтроля, требующий дальнейшей поддержки и развития. 24% педагогов находятся на уровне самоконтроля ниже среднего, а 15% имеют низкий уровень самоконтроля, что указывает на необходимость особой поддержки и развития данной компетенции.

Стрессоустойчивость - это способность человека эффективно справляться с негативными эмоциональными и физическими последствиями стресса. Она означает способность сохранять психологическую устойчивость и сохранять нормальное функционирование в условиях повышенного давления, непредсказуемости и неблагоприятных ситуаций. Предполагается, что человек со стрессоустойчивостью имеет способность эффективно адаптироваться к стрессорам, сохранять эмоциональную уравновешенность, принимать обдуманные решения и находить способы совладания с требующимися обстоятельствами. Стрессоустойчивость включает в себя умение расслабляться, восстанавливаться после стрессоров, применять стратегии управления стрессом, иметь оптимистическую жизненную позицию и развивать позитивные механизмы совладания.

Высокий уровень регуляции в стрессовых ситуациях наблюдается у 33% педагогов. Это указывает на их способность эффективно контролировать свои эмоции и поведение, адаптироваться к стрессовым условиям и четко принимать решения. Уровень регуляции выше среднего имеют только 2% педагогов. Это говорит о небольшой доле педагогов, которые имеют некоторую развитую способность к регуляции стресса, но все же имеют потенциал для дальнейшего развития и усовершенствования в этой области. 26% педагогов имеют средний уровень регуляции в стрессовых ситуациях. Это указывает на то, что у них есть некая осведомленность о стрессовых факторах и способах совладания с ними, но требуется дополнительная поддержка и развитие навыков регуляции. Уровень регуляции ниже среднего наблюдается у 22% педагогов. Это указывает на то, что они имеют трудности в эффективной регуляции своих эмоций и поведения в стрессовых ситуациях. Им требуется предоставление дополнительных ресурсов и поддержки для развития этих навыков. 17% педагогов имеют низкий уровень регуляции в стрессовых ситуациях. Это говорит об их низком уровне стрессоустойчивости, недостаточных навыках саморегуляции и способности справляться с негативными последствиями стресса. Важно предоставить им особую помощь и ресурсы для развития регуляционных стратегий.

Рефлексивные процессы включают в себя распознавание, осознание и идентификацию.

Распознавание - это процесс, в ходе которого человек узнает или идентифицирует что - то или кого-то. Это может относиться к предметам,

людям, местам или иным элементам окружающей среды. Распознавание позволяет связать представленную информацию или восприятия с уже имеющимися в памяти представлениями об объектах или событиях.

Осознание - это процесс осознания или осмысления того, что распознали или восприняли. Осознание включает в себя активное обращение внимания на то, что происходит внутри нашего сознания или вокруг человека. Это может включать понимание значимости или значения определенного объекта или события, как для самого человека, так и для других людей.

Идентификация — это процесс определения или установления того, что человек распознал или осознал. Идентификация связана с присвоением имени, категории или значения объекту, или событию, чтобы у него была возможность ссылаться на них или обсуждать их. Это помогает ему упорядочить и структурировать собственные мысли и коммуникацию с другими людьми.

Рефлексивные процессы играют важную роль в восприятии мира, понимании себя и своих взаимодействий с окружающей средой. Они помогают ориентироваться, анализировать и адаптироваться к переменам и требованиям, которые человек встречает в повседневной жизни.

30 % педагогов имеют высокий уровень развития рефлексивных процессов, включая распознавание, осознание и идентификацию своих действий и методов работы. 7% педагогов имеют уровень выше среднего, а 33% — средний уровень развития рефлексивности. 11% педагогов находятся на уровне рефлексивности ниже среднего, а 20% имеют низкий уровень развития рефлексивных процессов. Для педагогов с низким и ниже-средним уровнем рефлексивности необходимо оказать поддержку и развитие их способности к саморефлексии и анализу своей работы.

Исходя из представленных результатов исследования критерия «Регулятивная компетентность» (см. рис. 4), можно сделать следующие выводы.

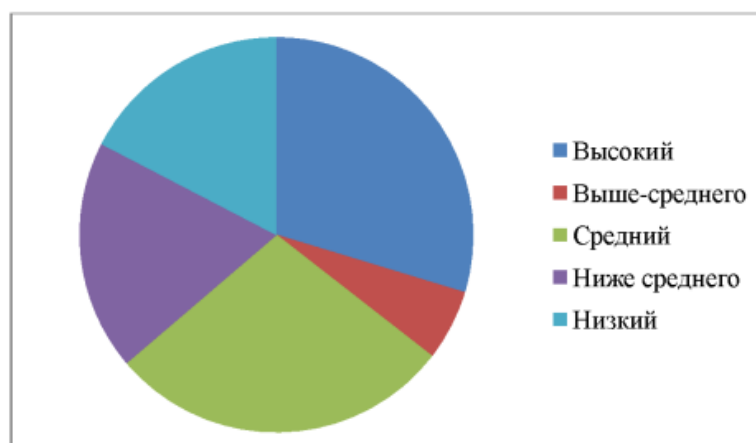


Рисунок 4 — Распределение по уровням долей критерия «Регулятивная компетентность»

В среднем высокий уровень регулятивной компетентности наблюдается у 30% педагогов. Это означает, что эти педагоги обладают умением эффективно контролировать свои эмоции, принимать решения и адаптироваться к стрессовым ситуациям.

Уровень регулятивной компетентности выше среднего имеют 6% педагогов. Это свидетельствует о некотором уровне развития и навыках в регуляции эмоций и поведения при стрессе, но есть потенциал для дальнейшего роста и совершенствования.

Средний уровень регулятивной компетентности наблюдается у 28% педагогов. Это указывает на то, что эти педагоги имеют некоторое осознание и обращают внимание на значение регуляции стресса, однако возможно требуется дополнительная поддержка и развитие в этой области.

Ниже среднего уровня регулятивной компетентности испытывают 19% педагогов. Это означает, что у этих педагогов может быть необходимость в получении инструментов и стратегий по регуляции стресса, чтобы лучше справиться с ними.

Низкий уровень регулятивной компетентности характерен для 17% педагогов. Это указывает на значительную необходимость развития и поддержки в области эмоциональной регуляции и управления стрессом.

Для оценки критерия «Коммуникативная компетентность» использовались следующие методики: тест на общительность и коммуникативность по методике В.Ф. Ряховского и диагностика уровня эмпатии (В.В. Бойко).

Результаты анализа представлены на рисунке 5-6.

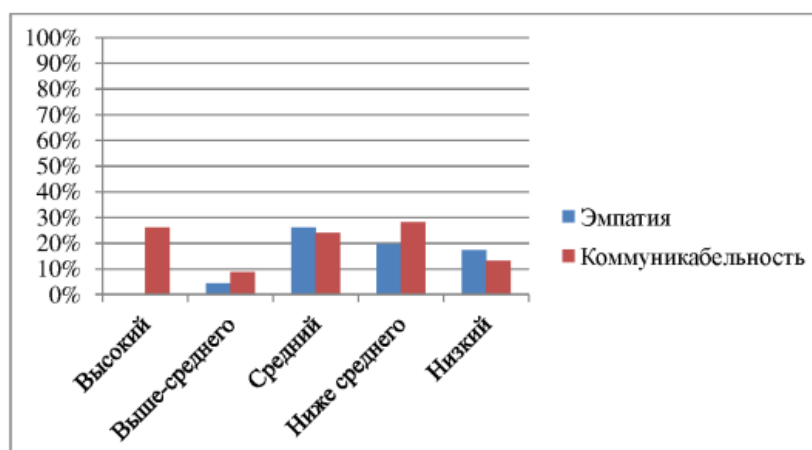


Рисунок 5 — Распределение по уровням долей показателей критерия «Коммуникативная компетентность»

Исходя из представленных результатов исследования показателей эмпатии и коммуникабельности в критерии «Коммуникативная компетентность» у педагогов, можно сделать следующие выводы.

Поскольку эмпатия — это способность понимать и переживать эмоции, чувства и переживания других людей, то эмпатичные люди могут поставить себя на место другого, почувствовать и понять его эмоциональное состояние. Они обычно обращают внимание на чувства и потребности других людей, и могут проявлять сочувствие, поддержку и понимание в общении с ними.

Эмпатия играет важную роль в межличностных отношениях, так как помогает устанавливать глубокую связь и понимание между людьми. Она может способствовать эффективному общению, разрешению конфликтов и укреплению отношений. Эмпатия также имеет значимость в профессиональной сфере, особенно в профессиях, где коммуникация с другими людьми играет важную роль, например, в педагогике.

Высокий уровень эмпатии наблюдается у 33% педагогов. Это означает, что эти педагоги проявляют сильное понимание и восприятие чувств и переживаний других людей, что способствует эффективной коммуникации и сотрудничеству.

Уровень эмпатии выше среднего имеют 4% педагогов. Это указывает на то, что эти педагоги проявляют определенный уровень понимания и восприятия эмоционального состояния других людей, хотя есть потенциал для дальнейшего развития и совершенствования эмпатических навыков.

Средний уровень эмпатии характерен для 26% педагогов. Это означает, что эти педагоги имеют базовое понимание и восприятие эмоционального состояния других людей, но возможно требуется дополнительное внимание и развитие в этой области.

Ниже среднего уровня эмпатии испытывают 20% педагогов. Это указывает на то, что эти педагоги могут испытывать трудности в восприятии и понимании эмоционального состояния других людей, и возможно требуется больше поддержки и развития в этом аспекте.

Низкий уровень эмпатии характерен для 17% педагогов. Это говорит о том, что у этих педагогов может быть существенная нехватка эмпатических навыков, что может затруднять их способность эффективно коммуницировать и устанавливать эмоциональную связь с другими людьми.

Коммуникабельность — это способность успешно общаться, устанавливать контакты и взаимодействовать с другими людьми. Коммуникабельные люди обладают навыками эффективного общения и могут легко находить общий язык с другими людьми.

Коммуникабельность включает в себя не только умение выражать свои мысли и идеи, но и готовность слушать и понимать других, умение устанавливать эмоциональную связь и адаптироваться к различным ситуациям. Коммуникабельные люди могут подстраиваться под потребности собеседника, выражать свое мнение четко и убедительно, а также быть открытыми к обратной связи. Коммуникабельность имеет большое значение

во многих аспектах жизни, начиная от повседневного общения с людьми до профессиональной деятельности. Она помогает устанавливать хорошие отношения с коллегами, клиентами и партнерами, повышает эффективность работы в команде, способствует решению конфликтов и созданию гармоничных межличностных отношений.

Высокий уровень коммуникабельности наблюдается у 33% педагогов. Это означает, что эти педагоги обладают интенсивными коммуникативными навыками, что способствует эффективной и продуктивной коммуникации с другими людьми.

Уровень коммуникабельности выше среднего имеют 4% педагогов. Это свидетельствует о наличии определенных коммуникативных навыков, но есть потенциал для дальнейшего развития и совершенствования.

Средний уровень коммуникабельности характерен для 26% педагогов. Это означает, что эти педагоги имеют базовые коммуникативные навыки, но возможно требуется дополнительное внимание и развитие в этой области.

Ниже среднего уровня коммуникабельности испытывают 20% педагогов. Это указывает на наличие некоторых трудностей в коммуникации и необходимость в дополнительной поддержке и развитии.

Низкий уровень коммуникабельности характерен для 17% педагогов. Это указывает на значительную нехватку коммуникативных навыков, что может затруднять их способность эффективно общаться и устанавливать контакт с другими людьми.

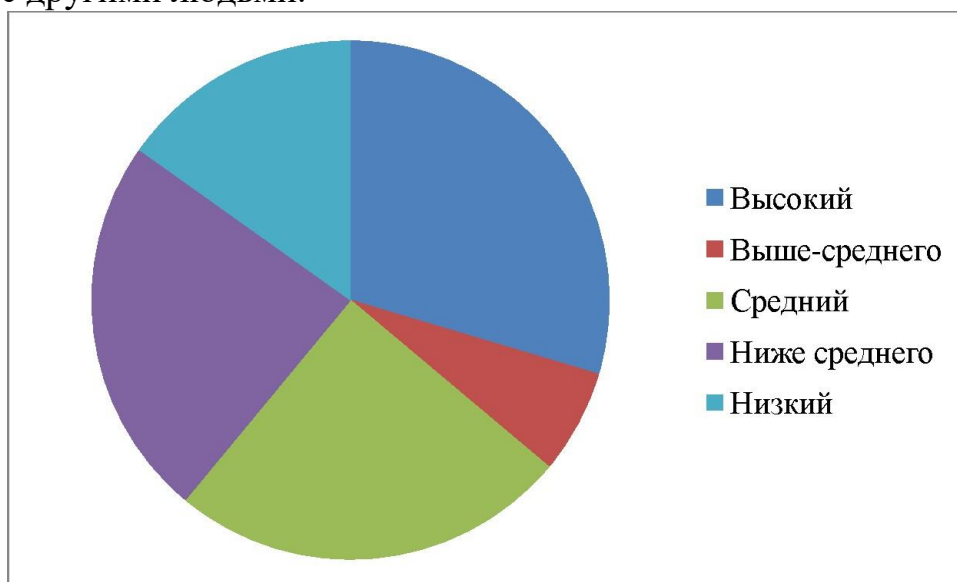


Рисунок 6 — Распределение по уровням долей критерия «Коммуникативная компетентность»

Анализ проведенного исследования по критерию «Коммуникативная компетентность» у педагогов позволяет нам сделать следующие выводы.

Высокий уровень коммуникативной компетентности обнаружен у 30% педагогов. Это указывает на то, что значительная часть педагогов обладает

хорошими навыками эффективного общения и успешно устанавливает контакты со своими коллегами, обучающимися и родителями детей.

Выше - средний уровень коммуникативной компетентности выявлен у 7% педагогов. Это говорит о том, что некоторая часть педагогов проявляет значительные навыки коммуникации, но все же есть еще некоторое пространство для улучшения.

Средний уровень коммуникативной компетентности наблюдается у 25% педагогов. Это говорит о том, что большая часть педагогического сообщества имеет базовые навыки коммуникации, но для достижения более высокого уровня коммуникативной компетентности требуется дополнительное развитие.

Ниже-средний уровень коммуникативной компетентности проявляется у 24% педагогов. Это указывает на то, что некоторые педагоги испытывают трудности в эффективном общении и нуждаются в поддержке и обучении для развития своих коммуникативных навыков.

Низкий уровень коммуникативной компетентности обнаружен у 15% педагогов. Это указывает на необходимость серьезного вмешательства и поддержки для улучшения их коммуникативных навыков, чтобы они смогли эффективно взаимодействовать с коллегами, обучающимися и родителями детей.

Выводы

1. Анализируя результаты компонентов интеллектуально-педагогической компетентности, можно сделать вывод, что процент педагогов с высоким уровнем готовности к участию в и способности к творческому саморазвитию выше, чем процент педагогов с высоким уровнем вовлеченности в инновационную деятельность. Это может указывать на необходимость более широкой и систематической поддержки и развития инновационной культуры в образовательном учреждении, чтобы педагоги могли максимально эффективно применять свои навыки и знания в инновационной практике. Также было выявлено, что у каждого компонента готовности педагогов к инновационной деятельности есть педагоги с низкими показателями. Следовательно, им необходимо оказывать дополнительную поддержку и следить за их профессиональным развитием.

2. Результаты исследования показывают, что есть некоторые положительные результаты в компетентности педагогов, но также есть проблемные области, которые требуют дальнейшей работы. Значительное количество педагогов находится на среднем и ниже среднем уровне компетентности, что требует систематического обучения, поддержки и развития профессиональных навыков для обеспечения эффективного обучения и воспитания детей в ДОУ.

3. Результаты исследования показывают, что существует определенный потенциал для развития информационной компетенции педагогов ДОУ. Необходимо предоставить им подходящую поддержку и внедрить

соответствующие обучающие программы и ресурсы, чтобы повысить уровень информационной компетенции и обеспечить эффективное использование ИК в образовательном процессе.

4. Результаты исследования говорят о том, что некоторое количество педагогов обладает высоким и выше - средним уровнем регулятивной компетентности, однако есть отдельные группы педагогов, которым требуется больше поддержки и развития в области регуляции стрессовых ситуаций. Это может быть полезной информацией для разработки программ и тренингов для улучшения регулятивных навыков у педагогов. Результаты исследования указывают на необходимость дальнейшего развития регулятивной компетентности у педагогов, особенно в области самоконтроля, управления состояниями стресса и рефлексивных процессов. Это позволит повысить качество педагогической работы и обеспечить хорошие условия для профессионального и личностного развития педагогов.

5. Результаты исследования показывают, что уровень эмпатии и коммуникабельности различен у педагогов. Хотя некоторое количество педагогов проявляют высокий и выше - средний уровень эмпатии и коммуникабельности, есть также группы педагогов, которым требуется больше поддержки и развития в этих областях. Таким педагогам может быть полезным участие в тренингах, направленных на развитие эмпатических и коммуникативных навыков. В целом, результаты исследования по критерию «Коммуникативная компетентность» показывают, что есть ряд педагогов, которым требуется дополнительная поддержка и обучение в развитии их коммуникативных навыков. Важно предоставить им возможности для профессионального роста и развития, так как коммуникативная компетентность является важным аспектом успешной педагогической работы.