

РОССИЙСКАЯ ФЕДЕРАЦИЯ
МУНИЦИПАЛЬНОЕ АВТОНОМНОЕ
УЧРЕЖДЕНИЕ
«УПРАВЛЕНИЕ АРХИТЕКТУРЫ
И ГРАДОСТРОИТЕЛЬСТВА»
МУНИЦИПАЛЬНОГО ОБРАЗОВАНИЯ
МОСТОВСКИЙ РАЙОН
КРАСНОДАРСКОГО КРАЯ
352570 Краснодарский край, Мостовский район
п. Мостовской, ул. Ленина 12, офис № 7
archmstgeo@mail.ru
тел.(86192) 5-12-00
ИНН 2342010421, ОКПО 26407271
10.07.2018 № 122
на № _____ от _____

Заведующей Муниципального
бюджетного дошкольного
общеобразовательного
учреждения детский сад №1
"Березка" пгт. Мостовской
муниципального образования
Мостовский район

В. С. Списивцевой

Справка

В результате рассмотрения заявления заведующей МБДОУ детским садом №1 "Березка" пгт Мостовской В.С. Списивцевой от 04 апреля 2018 года (вх. №49 от 04 апреля 2018 года), муниципальное автономное учреждение «Управление архитектуры и градостроительства» муниципального образования Мостовский район, сообщает следующее:

В соответствии с:

- Требованиями Федерального закона от 24.11.1995 N 181-ФЗ (ред. от 07.03.2017) "О социальной защите инвалидов в Российской Федерации";
- Федеральным законом от 30.12.2009 N 384-ФЗ (ред. от 02.07.2013) "Технический регламент о безопасности зданий и сооружений";
- Законом Краснодарского края от 27.04.2007 N 1229-КЗ (ред. от 25.12.2015) "Об обеспечении беспрепятственного доступа маломобильных граждан к объектам социальной, транспортной и инженерной инфраструктур, информации и связи в Краснодарском крае" (принят ЗС КК 18.04.2007);
- "СП 59.13330.2016. Свод правил. Доступность зданий и сооружений для маломобильных групп населения. Актуализированная редакция СНиП 35-01-2001" (утв. Приказом Минстроя России от 14.11.2016 N 798/пр).

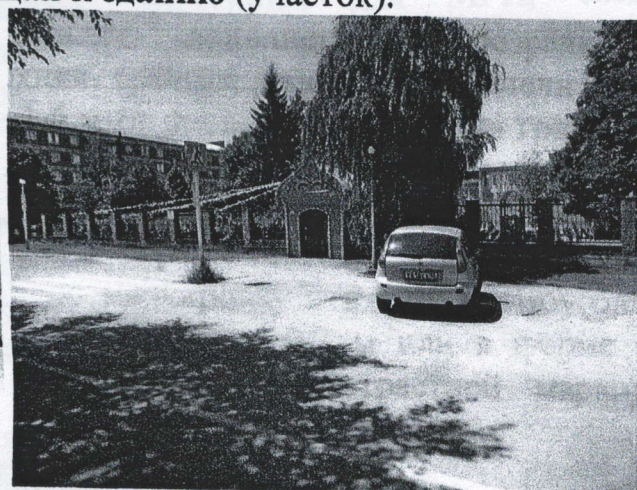
Выделяют следующие 6 основных структурно-функциональных зон и элементов зданий и сооружений, подлежащих адаптации для инвалидов и других МГН для объектов социальной инфраструктуры:

1. Территория, прилегающая к зданию (участок),
2. Вход (входы) в здание,
3. Путь (пути) движения внутри здания (в т.ч. пути эвакуации),
4. Зона целевого назначения здания (целевого посещения объекта),
5. Санитарно-бытовые помещения,
6. Система информации на объекте (устройства и средства информации и связи и их системы).

Общие требования по каждой из перечисленных зон определены в "СП 59.13330.2016. Свод правил. Доступность зданий и сооружений для маломобильных групп населения. Актуализированная редакция СНиП 35-01-2001" (утв. Приказом Минстроя России от 14.11.2016 N 798/пр).

В результате обследования здания МБДОУ детский сад №1 "Березка" пгт Мостовского, расположенного по адресу: Российская Федерация, Краснодарский край, Мостовский район, пгт Мостовской, ул. Боженко, №1Б, на предмет возможности беспрепятственного доступа и перемещения внутри объекта инвалидов и маломобильных групп населения, специалистами муниципального автономного учреждения установлено:

1. Территория, прилегающая к зданию (участок).



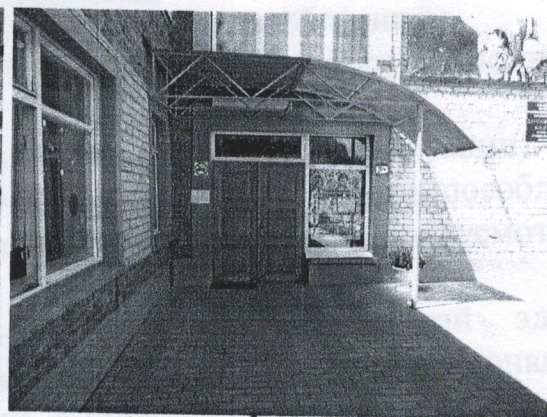
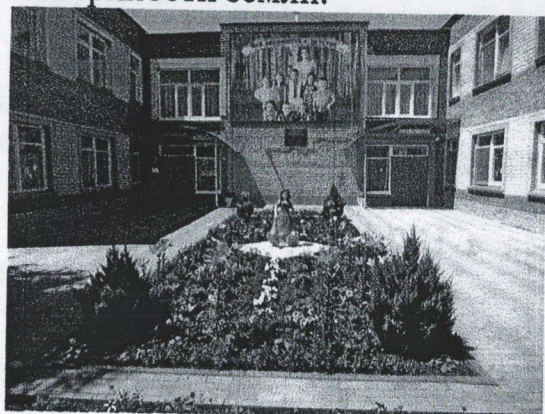
Вход на земельный участок МБДОУ детский сад №1 "Березка" не оборудован доступными для МГН элементами информации об объекте.

К доступным для МГН входам в здание на территории земельного участка не обозначены пешеходные пути движения. Отсутствуют тактильно-контрастные указатели, выполняющие функцию предупреждения на покрытии пешеходных путей.

Машино-места для стоянки (парковки) транспортных средств инвалидов отсутствуют.

2. Вход (входы) в здание.

В здание МБДОУ Детского сада №1 оборудован вход доступный для МГН с поверхности земли.



Входная площадка имеет навес – что соответствует требованиям.

Входная площадка при входах, доступных МГН, должна иметь навес, водоотвод и в зависимости от местных климатических условий, подогрев поверхности покрытия маршей лестницы и пандуса. Размеры входной площадки с пандусом не менее 2,2 x 2,2 м.

Входная дверь двустворчатая, имеет достаточную ширину для доступа МГН при открывании обеих полотен - 1,45м. Ширина открытого основного полотна равна 0,69м. Требуется 0,9м;

При проектировании реконструируемых, подлежащих капитальному ремонту и приспособляемых зданий и сооружений ширина входных дверных проемов принимается по месту от 0,9 до 1,2 м.

В полотнах наружных дверей, доступных для МГН, следует предусматривать смотровые панели, заполненные прозрачным и ударопрочным материалом. Верхняя граница смотровой панели должна располагаться на высоте не ниже 1,6 м от уровня пола, нижняя граница - не выше 1,0 м. При этом смотровая панель должна иметь ширину не менее 0,15 м и располагаться в зоне от середины полотна в сторону дверной ручки.

На прозрачных полотнах дверей и ограждениях (перегородках) следует предусматривать яркую контрастную маркировку в форме прямоугольника высотой не менее 0,1 м и шириной не менее 0,2 м или в форме круга диаметром от 0,1 до 0,2 м. Расположение контрастной маркировки предусматривается на двух уровнях: 0,9 - 1,0 м и 1,3 - 1,4 м.



Высота порога равна 0,05м – не соответствует требованиям.

В проемах дверей, доступных для МГН, допускаются пороги высотой не более 0,014 м.

3. Путь (пути) движения внутри здания (в т.ч. пути эвакуации).

При реконструкции, капитальном ремонте и приспособлении существующих зданий для МГН в проекте должны быть предусмотрены доступность и удобства для МГН.

В зависимости от объемно-планировочных решений здания, расчетного числа маломобильных посетителей, функциональной организации учреждения обслуживания в проекте следует предусматривать один из двух вариантов форм обслуживания:

- вариант "А" (универсальный проект) - доступность для инвалидов любого места в здании, а именно - общих путей движения и мест обслуживания - не менее 5% общего числа таких мест, предназначенных для обслуживания;

- вариант "Б" (разумное приспособление) - при невозможности доступного оборудования всего здания выделение в уровне входа специальных помещений, зон или блоков, приспособленных для

обслуживания инвалидов, с обеспечением всех видов услуг, имеющих в данном здании.

Пути движения к помещениям, зонам и местам обслуживания внутри здания не удовлетворяют нормативными требованиями к путям эвакуации людей из здания.

Ширина пути движения (в коридорах, галереях и т.п.) должна быть не менее:

- при движении кресла-коляски в одном направлении..... 1,5 м;
- при встречном движении..... 1,8 м.

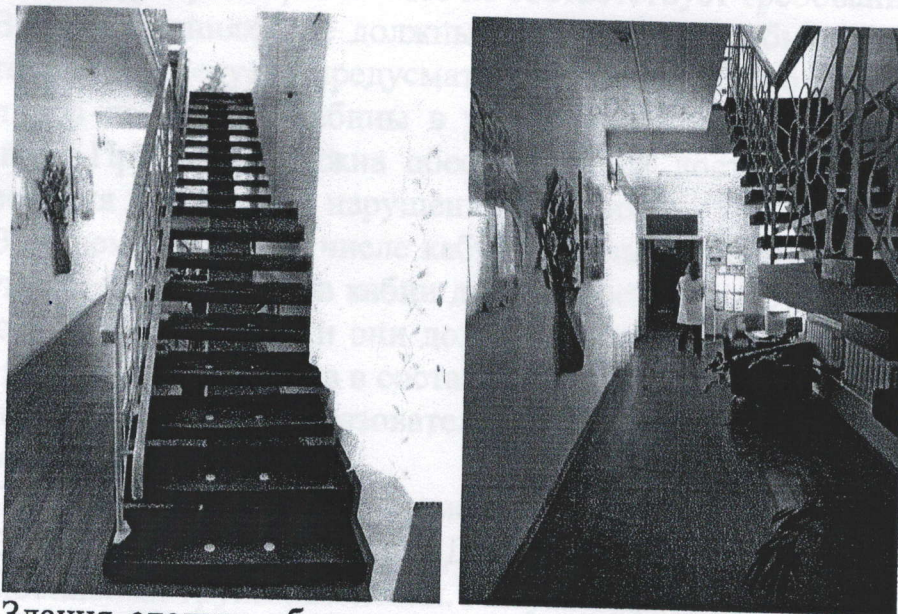
Фактическая минимальная ширина в коридорах здания равна 1,4 м.

При движении по коридору инвалиду на кресле-коляске не обеспечено минимальное пространство для поворота на 90° и разворота на 180°.



Дверные проемы имеют пороги более 0,014 м. – что не соответствует требованиям.

Здание МБДОУ детский сад №1 "Березка" не оборудовано пассажирскими лифтами. Доступ инвалидов в помещения второго этажа невозможен.



Здания следует оборудовать пассажирскими лифтами, доступными для инвалидов и МГН, и/или подъемными платформами в целях обеспечения их доступа на этажи выше или ниже этажа основного входа в здание (первого этажа).

Выбор средств для транспортирования МГН и необходимость сочетания этих средств устанавливаются в задании на проектирование.

Выбор числа, параметров и характеристик лифтов для транспортирования инвалидов проводится по расчету с учетом максимально возможной численности инвалидов в здании, исходя из номенклатуры лифтов.

4. Зона целевого назначения здания (целевого посещения объекта).

Здания и помещения учебно-воспитательного назначения.

Ученические места для учащихся-инвалидов должны размещаться идентично в однотипных учебных помещениях одного учебного учреждения.

В учебном помещении первые столы в ряду у окна и в среднем ряду следует предусмотреть для учащихся с недостатками зрения и дефектами слуха, а для учащихся, передвигающихся в кресле-коляске, - выделить один-два первых стола в ряду у дверного проема.

В актовом и зрительных залах неспециализированных образовательных учреждений следует предусматривать места для инвалидов на креслах-колясках из расчета: в зале на 50 - 150 мест - 3 - 5 мест; в зале на 151 - 300 мест - 5 - 7 мест; в зале на 301 - 500 мест - 7 - 10 мест; в зале на 501 - 800 мест - 10 - 15 мест. Также должен быть обеспечен доступ для инвалидов на креслах-колясках на эстраду, сцену.

Места для учащихся-инвалидов с нарушением опорно-двигательного аппарата следует предусматривать на горизонтальных участках пола, в рядах, непосредственно примыкающих к проходам и в одном уровне с входом в актовый зал.

5. Санитарно-бытовые помещения.

В зданиях МБДОУ Детского сада №1 имеются санитарно - бытовые помещения. Специально оборудованные для инвалидов доступные кабины в уборных не предусмотрены – что не соответствует требованиям.

Во всех зданиях, где должны быть санитарно-бытовые помещения для посетителей, следует предусматривать специально оборудованные для инвалидов доступные кабины в уборных, места в раздевальных ваннах и душевых. При этом должна обеспечиваться доступность уборных общего пользования для людей с нарушением зрения.

В общем расчетном числе кабин уборных в общественных зданиях доля доступных для инвалидов кабин должна составлять 5%, но не менее одной в каждом блоке уборных, и они должны быть открыты для всех посетителей. Доля кабин для инвалидов в составе уборных для сотрудников организации и предприятий, а также образовательных организаций определяется заданием на проектирование.

Параметры санитарных помещений следует принимать по п.6.3 "СП 59.13330.2016. Свод правил. Доступность зданий и сооружений для маломобильных групп населения. Актуализированная редакция СНиП 35-01-2001" (утв. Приказом Минстроя России от 14.11.2016 N 798/пр).

Возможность устройства санитарно-бытовых помещений в зданиях без проведения реконструкции объекта не имеет технической возможности.

6. Система информации на объекте (устройства и средства информации и связи и их системы).

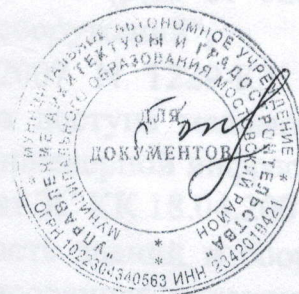
В здании МБДОУ Детского сада №1 технические средства информирования, ориентирования и сигнализации не предусмотрены.

Мероприятий по обеспечению доступа инвалидов и маломобильных групп населения в полном объеме при проектировании и строительстве зданий предусмотрено не было. Возможности оборудования зданий без заключения экспертов проектно-изыскательских и специализированных организаций не имеется, так как это затрагивает конструктивные особенности зданий.

Вывод: в соответствии с СП 59.13330.2016 в зданиях МБДОУ Детского сада №1 "Березка" пгт. Мостовской, расположенного по адресу: Российская Федерация, Краснодарский край, Мостовский район, пгт. Мостовской, ул. Боженко, №1Б нет возможности обеспечения беспрепятственного доступа инвалидов и маломобильных групп населения в полном объеме.

В случаях, если существующие объекты социальной, инженерной и транспортной инфраструктур невозможно полностью приспособить с учетом потребностей инвалидов, собственники этих объектов до их реконструкции или капитального ремонта должны принимать согласованные с общественным объединением инвалидов осуществляющих свою деятельность на территории МО Мостовский район, меры для обеспечения доступа инвалидов к месту предоставления услуги либо, когда это возможно, обеспечить предоставление необходимых услуг по месту жительства инвалида или в дистанционном режиме.

Начальник МАУ «Управление
архитектуры и градостроительства»
МО Мостовский район



Г.В. Перова