

**Муниципальное дошкольное образовательное учреждение
«Медновский детский сад «Родничок»**

РАССМОТРЕН
на заседании общего собрания
трудового коллектива МДОУ
«Медновский детский сад
«Родничок»
«22» марта 2021 года,
протокол заседания №1



УТВЕРЖДЕН
Заведующий МДОУ «Медновский
детский сад «Родничок»
Л.С. Ильина
Приказ № 19-од
от «23» марта 2021 года

**Отчет о результатах самообследования
за 2020 год**



с. Медное

СОДЕРЖАНИЕ

АНАЛИТИЧЕСКАЯ ЧАСТЬ	3
1. Образовательная деятельность	3
1.1. Общая характеристика Детского сада	3
1.2. Правоустанавливающие документы	5
1.3. Документация Детского сада	5
1.4. Документация Детского сада, касающаяся трудовых отношений	6
2. Система управления Детским садом	7
2.1. Характеристика и оценка	7
2.2. Результативности и эффективность системы управления	8
2.3. Взаимодействие семьи и Детского сада	9
3. Организация образовательного процесса	9
4. Кадровое обеспечение	11
5. Учебно-методическое обеспечение	12
6. Библиотечно-информационное обеспечение	14
7. Материально-техническая база	14
7.1. Состояние и использование материально-технической базы	14
7.2. Состояние территории Детского сада	16
8. Функционирование внутренней системы оценки качества образования	16
АНАЛИЗ ПОКАЗАТЕЛЕЙ ДЕЯТЕЛЬНОСТИ ДЕТСКОГО САДА, ПОДЛЕЖАЩЕГО САМООБСЛЕДОВАНИЮ	19

АНАЛИТИЧЕСКАЯ ЧАСТЬ

1. Образовательная деятельность

1.1. Общая характеристика Детского сада

Муниципальное дошкольное образовательное учреждение «Медновский детский сад «Родничок» создано для развития и воспитания детей раннего и дошкольного возраста **в целях:**

- реализации принципов государственной политики в области образования: приоритета общечеловеческих ценностей, жизни и здоровья воспитанников, свободного развития личности, воспитания трудолюбия, любви к окружающей природе, Родине, семье;
- общедоступности образования, адаптивности к уровням и особенностям развития и подготовки воспитанников;
- обеспечения воспитания и обучения детей дошкольного возраста путем реализации образовательных программ дошкольного образования и воспитания;
- сохранения и укрепления физического и психического здоровья детей;
- оказания помощи семье в воспитании детей.

Основными задачами функционирования Детского сада являются:

- создание условий для охраны и укрепления здоровья воспитанников, развития их двигательной активности;
- воспитание на основе общечеловеческих ценностей и национальных традиций;
- развитие личностных качеств ребенка, а также его мышления, воображения, памяти, речи, эмоциональной сферы посредством обновления содержания образования;
- формирование предметно-развивающей среды и условий для разнообразной познавательной деятельности детей;
- осуществление необходимой коррекции недостатков в физическом и (или) психическом развитии детей;
- взаимодействие с семьями детей для обеспечения полноценного развития ребенка.

Детский сад находится в двухэтажном здании общей площадью 1032 м², построенном по типовому проекту. Здание построено в 1976 году, введено в эксплуатацию 1977 году находится в оперативном управлении, что подтверждено свидетельством о праве оперативного управления (см. пункт 1.2.).

Полное (и сокращенное) наименование Детского сада: Полное наименование учреждения: Муниципальное дошкольное образовательное учреждение «Медновский детский сад «Родничок», сокращенное наименование учреждения: МДОУ «Медновский детский сад «Родничок»

Организационно-правовая форма – бюджетное учреждение.

Учреждение является юридическим лицом, имеет в оперативном управлении имущество, в постоянном (бессрочном) пользовании земельный участок, самостоятельный баланс, печать с полным наименованием и указанием места нахождения учреждения, штамп.

Юридический адрес учреждения: 170521 Тверская область, Калининский район, с.Медное, ул.Тверская, д.7

Адрес официального сайта в информационно-телекоммуникационной сети «Интернет»: <http://rodnichok.edutver.ru/>

Адрес электронной почты: rodnichock.mdou@yandex.ru

Учредитель: администрация муниципального образования Тверской области «Калининский район». Органом, осуществляющим функции и полномочия учредителя учреждения, является

управление образования администрации муниципального образования Тверской области «Калининский район».

Юридический адрес учредителя: 170100, Российская Федерация, Тверская область, Калининский район, г Тверь, набережная реки Лазурь, д 3, телефон

Адрес официального сайта в информационно-телекоммуникационной сети «Интернет»:
<http://kalinin-adm.ru/>

Адрес электронной почты: mail@kalinin-adm.ru

Режим работы: пять дней в неделю, 12 часов в день (с 07.00 ч. до 19.00 ч.). Выходные дни - суббота, воскресенье и праздничные дни.

Заведующий: Ильина Лариса Сергеевна

Мощность Детского сада: плановая (по проекту) – 6 групп на 140 детей; фактическая наполняемость на начало 2020 года составила – 5 групп, 96 воспитанников. В том числе:

Группа	Количество групп	Количество воспитанников
<u>Группы общеразвивающей направленности от 1,5 до 5 лет:</u>		
- I группа раннего возраста (от 1,5 до 2 лет)	1	12
- II группа раннего возраста (от 2 до 3 лет)	1	19
- младшая группа (от 3 до 4 лет)	1	18
- средняя группа (от 4 до 5 лет)	1	24
<u>Группы общеразвивающей направленности от 5 до 8 лет:</u>		
- подготовительная группа (от 5 до 8 лет)	1	23
Итого	5	96

Порядок комплектования и количество групп определяется Учредителем исходя из предельной наполняемости, принятой при расчете бюджетного финансирования в соответствии с требованиями действующих СанПиН. Прием заявлений от родителей (законных представителей), постановка на учет, направление детей в Детский сад для зачисления осуществляется Управлением образования муниципального образования Тверской области «Калининский район». Прием детей в Детский сад, а также отчисление воспитанников из Детского сада осуществляется в соответствии с Правилами приема на обучение по образовательным программам дошкольного образования, перевода, отчисления, оформления возникновения, приостановления и прекращения образовательных отношений, утвержденными приказом заведующего МДОУ «Медновский детский сад «Родничок» от 30.05.2014 года № 22-од.

1.2. Правоустанавливающие документы

Детский сад осуществляет свою деятельность в соответствии с Законом «Об образовании в Российской Федерации» и на основании правоустанавливающих документов.

Устав утвержден постановлением администрации муниципального образования Тверской области «Калининский район» № 1253 от 17.12.2015г.

Лицензия: серия 69Л01 № 0001844. Регистрационный № 200 от 12.04.2016 года (бессрочно)

Свидетельство о внесении записи в Единый государственный реестр юридических лиц: 1046900040186 от 17.06.2004 года.

Свидетельство о постановке на учет в налоговом органе: от 01.02.2006 года серия 69 № 001787242.

Свидетельство о государственной регистрации права оперативного управления муниципальным имуществом: от 22.06.2010 года серия 69-АВ № 039086.

Свидетельство о государственной регистрации права постоянного (бессрочного) пользования земельным участком: от 24.06.2015 года 69-69/010-69/110/017/2015-556/1

Приказ о назначении на должность заведующего: от 11.01.2009 года № 3 л/с.

1.3. Документация Детского сада

Учредительным документом, регулирующим организацию и порядок деятельности Детского сада, является Устав.

Локальные акты определены Уставом Детского сада, соответствуют его содержанию и перечню.

В Детском саду утверждены следующие локальные акты, содержащие нормы трудового права и нормы, регулирующие образовательные отношения:

- Правила приема детей в МДОУ «Медновский детский сад «Родничок», реализующее основную общеобразовательную программу дошкольного образования (утверждены приказом заведующего от 30.05.2014 года № 22-од);

- Положение об Общем собрании трудового коллектива (утверждено приказом заведующего от 03.10.2011 года «Об утверждении Положения об Общем собрании трудового коллектива» № 35/5-од);

- Положение о Педагогическом совете (утверждено приказом заведующего от 02.09.2014 года «Об утверждении Положения о Педагогическом совете» № 33-од);

- Положение об Общем родительском собрании (утверждено приказом заведующего от 03.10.2014 года «Об утверждении Положения об Общем родительском собрании» №38-од);

- Положение о Родительском комитете (утверждено приказом заведующего от 03.10.2011 года «Об утверждении Положения о Родительском комитете» №35/4-од);

- Положение о внутренней системе оценки качества образования в детском саду (утверждено приказом заведующего от 21.12.2015 года «Об утверждении Положения о внутренней системе оценки качества образования в детском саду» №44-од);

- Положение о комиссии по охране труда (утверждено приказом заведующего от 05.08.2014 года «Об утверждении Положения о комиссии по охране труда» №28-од);

- Положение об оплате труда работников (утверждено приказом заведующего от 15.09.2017 года «Об утверждении Положения об оплате труда работников» № 36-од);

– Инструкция о ведении делопроизводства (утверждена приказом заведующего от 12.09.2013 года «Об утверждении инструкции о ведении делопроизводства в МДОУ «Медновский детский сад «Родничок» №35»);

– Положение об официальном сайте Детского сада в сети Интернет (утверждено приказом заведующего от 11.04.2014 года «Об утверждении Положения об официальном сайте в сети «Интернет» № 15);

– Положение об аттестации педагогических работников в целях подтверждения соответствия занимаемым ими должностям (утверждено приказом заведующего от 30.08.2013 года «Об утверждении положения об аттестации педагогических работников на соответствие занимаемой должности» №30/1-од);

– Положение о нормах профессиональной этики педагогических работников (утверждено приказом заведующего от 28.10.2013 года «Об утверждении Положения о нормах профессиональной этики педагогических работников» № 41/1-од);

– Положение о комиссии по урегулированию споров между участниками образовательных отношений (утверждено приказом заведующего от 28.10.2013 года «О комиссии по урегулированию споров между участниками образовательных отношений» №41-од);

Все вышеперечисленные локальные акты разработаны в соответствии с требованиями действующего законодательства Российской Федерации. В настоящее время продолжается работа по разработке Устава Детского сада в новой редакции, а также других локальных актов, необходимых для осуществления деятельности Детского сада.

1.4. Документация Детского сада, касающаяся трудовых отношений

Общие требования к документированию управленческой деятельности, в том числе документов, касающихся трудовых отношений, в Детском саду устанавливает Инструкция о ведении делопроизводства.

Основная документация Детского сада, касающаяся трудовых отношений:

- журнал учета личного состава;
- журнал учета трудовых договоров с работниками; трудовые договоры с работниками и дополнительные соглашения к ним;
- книга движения трудовых книжек и вкладышей к ним, трудовые книжки работников;
- личные дела работников;
- приказы по личному составу, книга регистрации приказов по личному составу;
- штатное расписание Детского сада (штат работников соответствует установленным требованиям, структура и штатная численность в соответствии с Уставом);
- журналы проведения инструктажей.

Ответственность за ведение кадрового делопроизводства и совершенствование системы документационного обеспечения управления, а также соблюдение установленного порядка работы с документами, в том числе с документами, касающимися трудовых отношений, осуществляется заведующим Детским садом.

2. Система управления Детским садом

2.1. Характеристика и оценка

Управление деятельностью Детского сада осуществляется в соответствии с Федеральным законом «Об образовании в Российской Федерации», иными законодательными актами Российской Федерации, Уставом детского сада. Непосредственное руководство деятельностью Детского сада осуществляет заведующий Ильина Лариса Сергеевна: стаж педагогической работы – 6 лет, в данной должности 12 лет, аттестация на подтверждение соответствия занимаемой должности (или на установление квалификационной категории) – 2019г.

Управление Детским садом осуществляется на основе принципов единоначалия и коллегиальности.

Коллегиальными формами управления Детским садом являются:

Общее собрание трудового коллектива, действующее на основании Положения. Основная задача - организация образовательного процесса и финансово-хозяйственной деятельности Детского сада на высоком уровне.

Педагогический совет, действующий на основании Положения. Основная задача - реализация государственной и муниципальной политики в области дошкольного образования.

Общее родительское собрание, действующее на основании Положения. Основная задача - совместная работа родительской общественности и Детского сада по реализации государственной и муниципальной политики в области дошкольного образования.

Родительский комитет, действующий на основании Положения. Основная задача - организация работы с родителями (законными представителями) воспитанников по разъяснению прав, обязанностей и ответственности участников образовательных отношений.



Административное управление имеет линейную структуру:

I уровень - заведующий Детским садом (во взаимодействии с коллегиальными органами управления).

Управленческая деятельность заведующего обеспечивает

- материальные;
- организационные;
- правовые;

– социально-психологические условия для реализации функции управления образовательным процессом в Детском саду.

Объект управления заведующего - весь коллектив. Управление осуществляется в режиме развития и функционирования.

II уровень - старший воспитатель, заведующий хозяйством, старшая медицинская сестра; Объект управления управленцев второго уровня - часть коллектива согласно должностным обязанностям. Управление осуществляется в режиме опережения.

III уровень управления осуществляется педагогами
Объект управления - воспитанники и родители (законные представители) воспитанников. Управление осуществляется в режиме функционирования и проектном управлении.

Реализуя функцию планирования, администрация Детского сада непрерывно устанавливает и конкретизирует цели организации, определяет средства их достижения, сроки, последовательность их реализации, распределяет ресурсы.

Администрация Детского сада стремится к тому, чтобы воздействие приводило к эффективному взаимодействию всех участников образовательных отношений.

Планирование и анализ образовательной деятельности осуществляется на основе локальных актов Детского сада, регламентирующих организацию воспитательно-образовательного процесса.

Основными приоритетами развития системы управления Детским садом являются учет запросов и ожиданий потребителей, демократизация и усиление роли работников в управлении Детским садом.

2.2. Результативность и эффективность системы управления

О результативности и эффективности действующей в Детском саду системы управления можно судить по итогам проведения внутрисадового контроля, нацеленного на получение информации о внешних и внутренних изменениях условий функционирования и развития Детского сада.

Контроль организуется в соответствии с Положением о должностном (внутрисадовом) контроле и Положением о внутреннем мониторинге качества образования.

Контроль осуществляется по следующим направлениям:

- полнота реализации образовательной программы, качество обучения и воспитания;
- условия реализации образовательной программы;
- охрана жизни и здоровья, условия безопасности образовательного процесса;
- профессиональная компетентность.

Используются разные формы осуществления контроля: тематический, текущий, фронтальный.

Основным условием демократизации управленческой деятельности является гласность контроля.

В деятельность Детского сада успешно внедряются инновационные технологические и методические методы управления. Широко используются технические средства обучения и оборудование (компьютерные технологии, мультимедийное оборудование). Однако данные методы распространяются в основном на работу с коллективом (проведение методических мероприятий, обучение и подготовка персонала в области охраны труда, пожарной безопасности). В связи с отсутствием в групповых помещениях компьютерного и

мультимедийного оборудования внедрение ИКТ технологий в педагогический процесс затруднено.

2.3. Взаимодействие семьи и Детского сада

Существенным признаком качества современного дошкольного образования является налаживание взаимодействия с семьями воспитанников, включение родителей (законных представителей) в воспитательно-образовательный процесс как равноправных партнеров.

Педагогический коллектив Детского сада активно внедряет разнообразные формы взаимодействия с семьями воспитанников, которые позволяют достигнуть реального сотрудничества, осуществляемого планомерно.

Педагогическое сотрудничество с родителями (законными представителями) воспитанников строится с использованием традиционных (Общие родительские собрания, консультации, беседы, семинары, праздники и досуги) и нетрадиционных (проекты, издание газет) форм взаимодействия.

Информирование родителей (законных представителей) о правах, обязанностях и ответственности в сфере образования осуществляется преимущественно на заседаниях Общих родительских собраний, через наглядную информацию, в личных беседах при поступлении ребенка в Детский сад, на тематических встречах, через официальный сайт в сети Интернет.

Содержание и организация работы официального сайта регламентируется Положением об официальном сайте в сети Интернет. Информация, выставляемая на сайт, соответствует требованиям законодательства, свободна для доступа родителей (законных представителей) и общественности.

3. Организация образовательного процесса

Прием детей в учреждение осуществляется в соответствии с Приказом Минобрнауки РФ от 8 апреля 2014 г. № 293 «Об утверждении Порядка приема на обучение по образовательным программам дошкольного образования», Постановлением Администрации муниципального образования Тверской области «Калининский район» от 03.02.2014 г. № 188 «Об утверждении Положения о порядке комплектования образовательных организаций муниципального образования Тверской области «Калининский район», Правилами приема детей в МДОУ «Медновский детский сад «Родничок», реализующее основную образовательную программу дошкольного образования (Приказ от 04.06.2014г № 24-од).

Образовательный процесс осуществляется по двум режимам - с учетом теплого и холодного периода года; строится с учетом возрастных принципов и адекватных дошкольному возрасту форм работы с детьми.

В воспитательно-образовательном процессе учреждения реализуется образовательная программа дошкольного образования, которая разработана в соответствии с ФГОС. Примерная основная образовательная программа дошкольного образования «От рождения до школы» под редакцией Н.Е.Вераксы, Т.С.Комаровой, М.А.Васильевой. Издание 2-е изд. исправленное и дополненное. Москва Мозаика-синтез 2014год.

Построение эффективной системы административно-хозяйственной работы в ДОУ, обеспечивающей стабильное повышение уровня оказываемых педагогическим коллективом ДОУ образовательных услуг.

Содержание образовательной программы реализуется в процессе:

- организованной образовательной деятельности;
- образовательной деятельности, осуществляемой в ходе режимных моментов;
- самостоятельной детской деятельности;
- взаимодействия с семьями воспитанников.

Результатами освоения образовательной программы являются целевые ориентиры дошкольного образования, которые представляют собой социально-нормативные возрастные характеристики возможных достижений ребенка.

Качество подготовки воспитанников отслеживается в соответствии требованиями к освоению ребенком образовательных областей

В детском саду функционируют группы общеразвивающей направленности. Воспитанников, имеющих особые образовательные потребности, в Детском саду нет.

Наполняемость групп на начало 2020 года составила 91%, на конец года 106%, в том числе:

№ п/п	Наименование группы	Нормативная численность детей в группе по СанПиН (чел.)	Фактическая численность детей в группе (чел.)	Наличие вакантных мест в группе для приема (перевода) детей
1.	первая группа раннего возраста	18	15	6
2.	вторая группа раннего возраста	18	21	0
3.	младшая группа	23	25	5
4.	старшая группа	24	26	0
5.	подготовительная группа	23	25	0

Для успешной реализации педагогического процесса сотрудниками МДОУ «Медновский детский сад «Родничок» обеспечены следующие *психолого-педагогические условия*:

- 1) уважение взрослых к человеческому достоинству детей, формирование и поддержка их положительной самооценки, уверенности в собственных возможностях и способностях;
- 2) использование в образовательной деятельности форм и методов работы с детьми, соответствующих их возрастным и индивидуальным особенностям (недопустимость как искусственного ускорения, так и искусственного замедления развития детей);
- 3) построение образовательной деятельности на основе взаимодействия взрослых с детьми, ориентированного на интересы и возможности каждого ребенка и учитывающего социальную ситуацию его развития;
- 4) поддержка взрослыми положительного, доброжелательного отношения детей друг к другу и взаимодействия детей друг с другом в разных видах деятельности;
- 5) поддержка инициативы и самостоятельности детей в специфических для них видах деятельности;
- 6) возможность выбора детьми материалов, видов активности, участников совместной деятельности и общения;
- 7) защита детей от всех форм физического и психического насилия;
- 8) поддержка родителей (законных представителей) в воспитании детей, охране и укреплении их здоровья, вовлечение семей непосредственно в образовательную деятельность.

Таким образом, образовательный процесс организуется в соответствии с действующим законодательством, соблюдено разумное чередование самостоятельной деятельности детей и

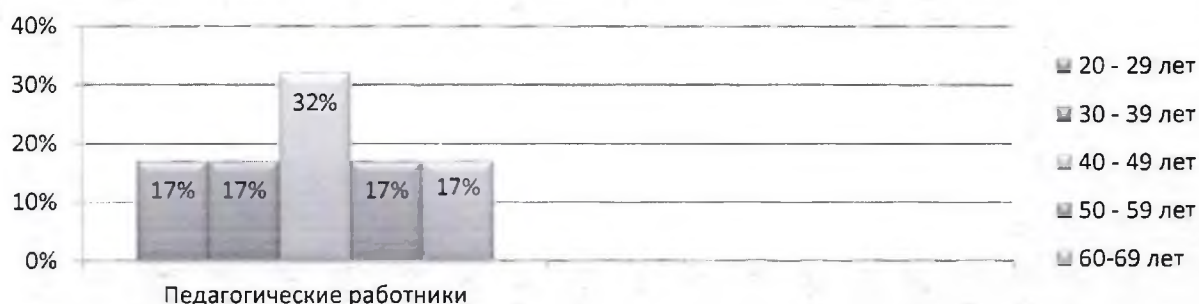
организованных занятий, совместных и индивидуальных игр, физических и умственных нагрузок, активной деятельности и отдыха. Большое внимание уделяется сохранению здоровья детей.

4. Кадровое обеспечение

Педагогическими кадрами, медицинским и техническим персоналом учреждение укомплектовано согласно штатному расписанию, утвержденному Приказом №1/7-од от 09.01.2020г.

№ п/п	Должность	Количество штатных единиц (укомплектованность, %)
1.	Заведующий	1 (100%)
2.	Заведующий хозяйством	1 (100%)
3.	Старшая медицинская сестра	1 (100%)
4.	Старший воспитатель	1 (100%)
5.	Музыкальный руководитель	1 (100%)
6.	Воспитатель	9 (100%)
7.	Младший обслуживающий персонал	6 (100%)
8.	Вспомогательный персонал	8 (100%)

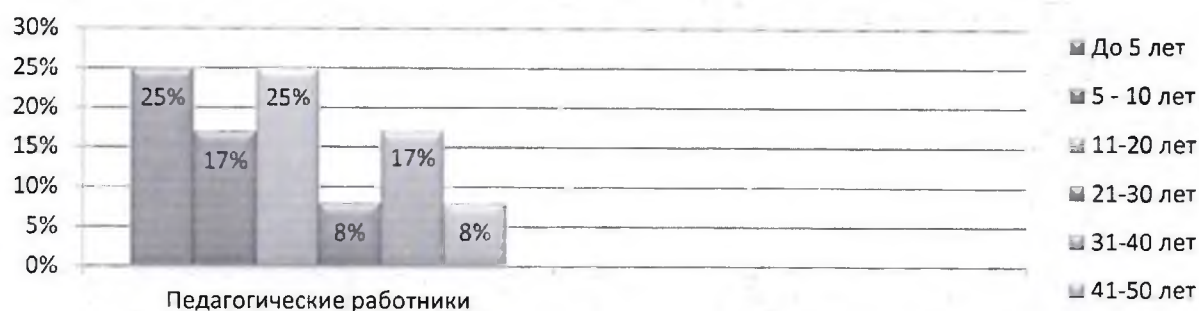
Возрастной состав педагогических кадров (%)



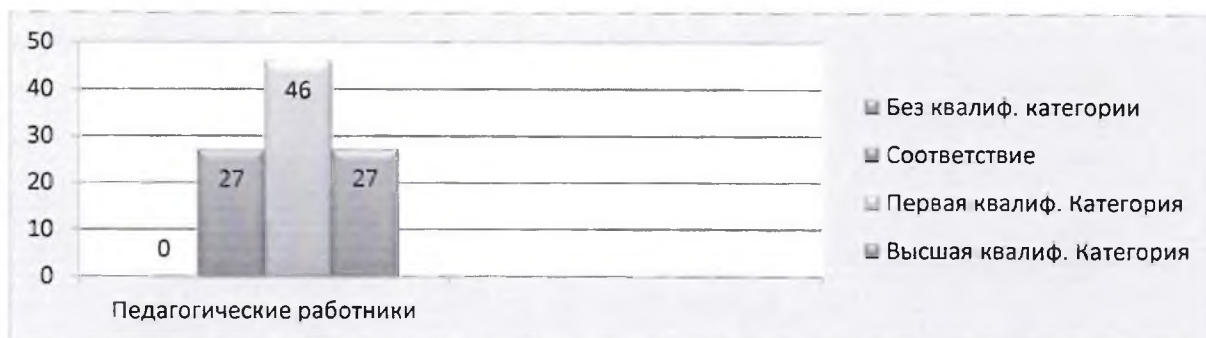
Характеристика педагогических кадров по образованию

Количество педагогических работников (ед.)	Высшее профессиональное образование (%)	Среднее профессиональное образование (%)
11	-	100%

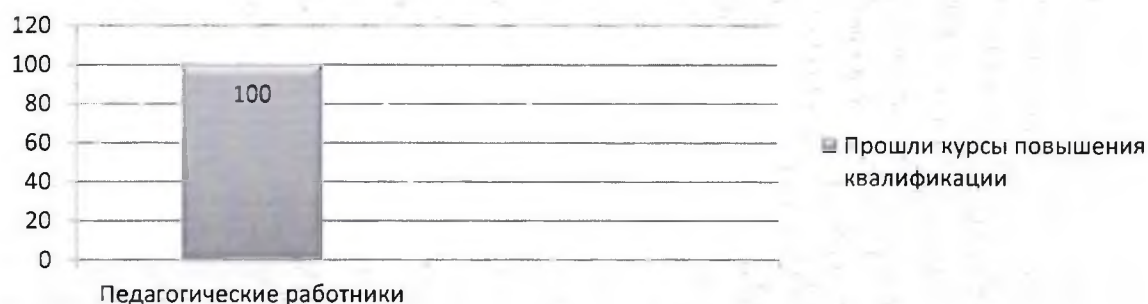
Характеристика педагогических кадров по стажу работы (%)



Характеристика педагогических кадров по квалификационным категориям (%)



Доля педагогических работников, прошедших обучение на курсах повышения квалификации в течение 3 последних лет в объеме не менее 72 часов (в%)



Таким образом, кадровое обеспечение Детского сада соответствует требованиям и позволяет реализовывать образовательную программу дошкольного образования в полном объеме. Ведется планомерная работа по повышению уровня профессиональной подготовки педагогических работников.

5. Учебно-методическое обеспечение

Система методической работы в Детском саду представляет собой целостную, основанную на достижениях науки, передового опыта и анализе затруднений педагогов, систему

мероприятий, направленную на повышение мастерства каждого педагога, на обобщение и развитие творческого потенциала коллектива, на достижение оптимальных результатов образования, воспитания и развития детей. **Основной целью методической работы** является создание оптимальных условий для непрерывного повышения уровня общей и педагогической культуры участников образовательных отношений.

Создание эффективных условий для всестороннего непрерывного развития детей, качества профессионального развития педагогов, взаимодействия с семьей определяет **основные задачи методической работы**:

1. Обучение и развитие педагогических кадров, управление повышением их квалификации.
2. Выявление, изучение, обобщение и распространение передового педагогического опыта педагогов.
3. Подготовка методического обеспечения для осуществления образовательного процесса.
4. Координация деятельности детского сада и семьи в обеспечении всестороннего непрерывного развития воспитанников.
5. Координация деятельности детского сада с учреждениями окружающего социума для реализации задач развития воспитанников и детского сада в целом.
6. Анализ качества работы с целью создания условий для обеспечения позитивных изменений в развитии личности воспитанников через повышение профессиональной компетентности педагогов.

Руководство методической работой осуществляет старший воспитатель Серякова Нина Федоровна

При выборе форм и методов старший воспитатель руководствуется целями и задачами Детского сада; количественным и качественным составом коллектива; сравнительной эффективностью форм и методов работы; особенностями образовательного процесса; материальными, морально-психологическими условиями в коллективе; реальными возможностями; передовым опытом и научными рекомендациями.

Наиболее эффективные используемые формы организации методической работы: Педагогический совет; семинары, семинары-практикумы; открытые просмотры; консультации; работа творческих групп; мастер-классы.

Органом управления педагогической деятельностью является Педагогический совет.

Повышение уровня профессиональной подготовки педагогов - приоритетное направление деятельности методической работы, которая занимает особое место в системе управления Детским садом и представляет важное звено в целостной системе повышения квалификации педагогических кадров, так как, прежде всего, способствует активизации личности педагога, развитию его творческой личности.

Результатами проводимой работы по повышению уровня профессиональной подготовки педагогов являются:

- создание в педагогическом коллективе Детского сада обстановки творческого поиска новых форм и методов работы с детьми;
- внедрение новых технологий, способствующих активизации профессиональной деятельности педагогического коллектива;
- выделение наиболее перспективных идей в организации воспитательно-образовательной работы с дошкольниками;

- активизация методической активности педагогов;
 - участие педагогических работников в конкурсах профессионального мастерства
- распространение педагогического опыта работников на различных уровнях.

Таким образом, методическая работа в Детском саду систематизирована, учебно-методическое обеспечение соответствует целям и задачам деятельности Детского сада, осуществляется планомерная работа по совершенствованию профессионального мастерства.

6. Библиотечно-информационное обеспечение

В Детском саду имеется методический кабинет. В котором представлена библиотека методической и художественной литературы для детей (хрестоматии для чтения, сказки, стихи, рассказы отечественных и зарубежных писателей), научно-популярная литература (атласы, энциклопедии и т.д.), репродукции картин, иллюстративный материал, дидактические пособия, демонстрационный и раздаточный материал.

Имеется методическая литература по направлениям развития: социально-личностное, физкультурно-оздоровительное, познавательно-речевое, художественно-эстетическое в соответствии с основной общеобразовательной программой детского сада; научно-методическая литература, теория и методика организации деятельности дошкольников, специальная психология, дошкольная педагогика и психология, словари.

Учет библиографического фонда ведется с помощью картотеки методической и художественной литературы.

Детский сад обеспечен современной информационной базой. Имеется локальная сеть с выходом в Интернет, электронная почта.

7. Материально-техническая база

7.1. Состояние и использование материально-технической базы

Для создания оптимальных условий пребывания детей в Детском саду, а также улучшения качества образования, группы оснащены функциональной мебелью, игровым и учебным оборудованием, соответствующим возрасту детей, мягким инвентарем в достаточном количестве. В наличии все виды игрового и спортивного оборудования. Обеспечена его доступность, зонирование групповых комнат в соответствии с содержанием игровой деятельности в каждой возрастной группе. Большое внимание воспитателями уделяется организации предметно-развивающей среды и жизненного пространства в группе, которые способствовали бы свободной самостоятельной деятельности и творчеству детей в соответствии с их желаниями и склонностями.

Инфраструктура Детского сада включает объекты развивающей среды:

- 5 групповых помещений;
- Музыкальный зал;
- Кабинет музыкального руководителя;
- Спортивный зал;
- Мини-музей национальной культуры и быта;
- Методический кабинет;
- Медицинский кабинет;
- Кабинет заведующего;

- Кабинет заведующего хозяйством;
- Пищеблок;
- Прачечная;
- Два складских помещения (на территории и в здании).

Пищеблок и прачечная оснащены стандартным набором технологического оборудования.

Территория Детского сада озеленена деревьями, кустарниками, клумбами с цветами. Каждая группа имеет свой участок, песочницы, физкультурное и игровое оборудование.

Все компоненты развивающей предметной среды учреждения (в помещении и на участке) включают оптимально возможные условия для полноценного всестороннего развития детей.

1. Развивающая предметно-пространственная среда должна обеспечивать возможность общения и совместной деятельности детей (в том числе детей разного возраста) и взрослых, двигательной активности детей, а также возможности для уединения.

2. Развивающая предметно-пространственная среда должна обеспечивать:
реализацию различных образовательных программ;

учет национально-культурных, климатических условий, в которых осуществляется образовательная деятельность; учет возрастных особенностей детей.

3. Развивающая предметно-пространственная среда должна быть содержательно-насыщенной, трансформируемой, полифункциональной, вариативной, доступной и безопасной.

Правильно организованная развивающая среда позволит каждому ребенку найти занятие по душе, поверить в свои силы и способности, научиться взаимодействовать с педагогами и со сверстниками, понимать и оценивать их чувства и поступки. Это в свою очередь обеспечит эмоциональное благополучие каждого ребенка, развитие его положительного самоощущения, компетентности в сфере отношений к миру, к людям, к себе, включение в различные формы сотрудничества, что и является основными целями дошкольного обучения и воспитания. Важно, что предметная среда имеет характер открытой, незамкнутой системы, способной к корректировке и развитию. Иначе говоря, среда не только развивающая, но и развивающаяся.

Краткая характеристика материально-технической базы, ее соответствие требованиям СанПиН 2.4.1.3049-13.

п/п	Требования к материально-техническим условиям в ДОУ	Соответствие %
1	требования, определяемые в соответствии с санитарно-эпидемиологическими правилами и нормативами;	92%
2	требования, определяемые в соответствии с правилами пожарной безопасности;	90%
3	требования к средствам обучения и воспитания в соответствии с возрастом и индивидуальными особенностями развития детей;	85%
4	оснащенность помещений развивающей предметно-пространственной средой;	89%
5	требования к материально-техническому обеспечению программы (учебно-методический комплект, оборудование, оснащение (предметы).	79%

Таким образом, материально-техническая база соответствует нормативным требованиям и позволяет в полном объеме реализовывать Образовательную программу. Ведется планомерная работа по совершенствованию материально-технических условий в Детском саду.

7.2. Состояние территории Детского сада

Общая площадь территории Детского сада - 7271 м², земельный участок находится на постоянном (бессрочном) пользовании, что подтверждено свидетельством о государственной регистрации права (см. пункт 1.2.).

Макросреда Детского сада включает соседствующие жилые дома и зеленые насаждения. Все постройки находятся на оптимальном расстоянии от Детского сада (не менее 30 м). По всему периметру Детского сада расположены зеленые насаждения. Территория хорошо освещена. Газоны занимают примерно 70%. Среди деревьев на территории Детского сада преобладают лиственные породы. Имеются игровые и спортивные сооружения. Территория обнесена забором. Въезд автотранспорта (за исключением транспорта обслуживающих организаций) запрещен.

Контроль за состоянием территории и соблюдением требований к ее содержанию осуществляется заведующим хозяйством. В Детском саду работает постоянно действующая комиссия по проверке оборудования на прогулочных участках и в спортивных залах.

8. Функционирование внутренней системы оценки качества образования

Внутренняя система оценки качества образования определена локальными актами (см. пункт 1.2.).

Система оценки качества образования представляет собой совокупность организационных структур, норм и правил, диагностических и оценочных процедур, обеспечивающих на единой основе оценку эффективности образовательных программ с учетом запросов основных пользователей результатов системы оценки качества образования.

Основными пользователями результатов системы оценки качества образования дошкольного учреждения являются: педагоги, воспитанники и их родители, педагогический совет дошкольного учреждения, экспертные комиссии, вышестоящие органы.

Оценка качества образования осуществляется посредством:

системы внутрисадового контроля;

общественной экспертизы качества образования;

итогового мониторинга выполнения целевых ориентиров государственного стандарта выпускников ДООУ;

мониторинга качества образования.

В качестве источников данных для оценки качества образования используются:

образовательная статистика;

промежуточный и итоговый мониторинг достижения дошкольниками целевых ориентиров и планируемых результатов освоения образовательной программы

мониторинговые исследования;

социологические опросы;

отчеты педагогов и воспитателей дошкольного учреждения;
посещение НОД, мероприятий, организуемых педагогами дошкольного учреждения.

В учреждении используются следующие формы административного контроля:

- персональный;
- итоговый
- тематический.
- фронтальный
- оперативный
- предупредительный

Качество дошкольного образования отслеживается в процессе педагогической диагностики и мониторинга состояния образовательной деятельности учреждения.

Педагогическая диагностика воспитателя (специалиста) направлена на изучение ребенка дошкольного возраста для познания его индивидуальности и оценки его развития как субъекта познания, общения и деятельности; на понимание мотивов его поступков, видение скрытых резервов личностного развития, предвидение его поведения в будущем.

Мониторинг направлен на отслеживание качества

- результатов деятельности учреждения в текущем учебном году;
- педагогического процесса, реализуемого в учреждении;
- качества условий деятельности учреждения (анализ условий предусматривает оценку профессиональной компетентности педагогов и оценку организации развивающей предметно-пространственной среды).

Результаты освоения основной образовательной программы ДО за 2019-2020 учебный год.

Подведены общие результаты мониторинга по ДООУ в целом по каждой образовательной области.

Образовательная область	Социально-коммуникативное	Познавательное	Речевое	Художественно-эстетическое	Физическое	Итого
1 группа раннего возраста	3,3 66%	2,99 60%	3,08 62%	3,35 67%	3,2 64%	3,2 64%
2 группа раннего возраста	3,6 72%	3,4 68%	3,3 66%	3,4 68%	3 60%	3,34 67%
Младшая группа	3,3 66%	3,6 72%	3,7 74%	3,9 78%	3,4 68%	3,58 72%
Средняя группа	3,4 68%	3,8 76%	3,5 70%	3,5 70%	4 80%	3,64 73%
Старшая группа	4,3 86%	4,7 94%	4 80%	4 80%	4,7 94%	4,34 87%
Итого:	71,6%	74%	70,4%	72,6%	73,2	72,6%

После окончания дошкольного образования дети поступают в следующие образовательные учреждения:

- 1.Медновская СОШ
- 2.Заволжская СОШ
- 3.Тверская СОШ

Результаты освоения программы 1-го класса выпускниками учреждения

предыдущего учебного года 2018-2019 учебный год (в %)

9 выпускников	Высокий	Средний	Низкий
Мальчиков 3	1 (34%)	2 (66%)	0 (0%)
Девочек 6	4 (67%)	2 (33%)	0 (0%)

**Результаты освоения программы 1-го класса выпускниками учреждения
предыдущего учебного года 2019-2020 учебный год. (в %)**

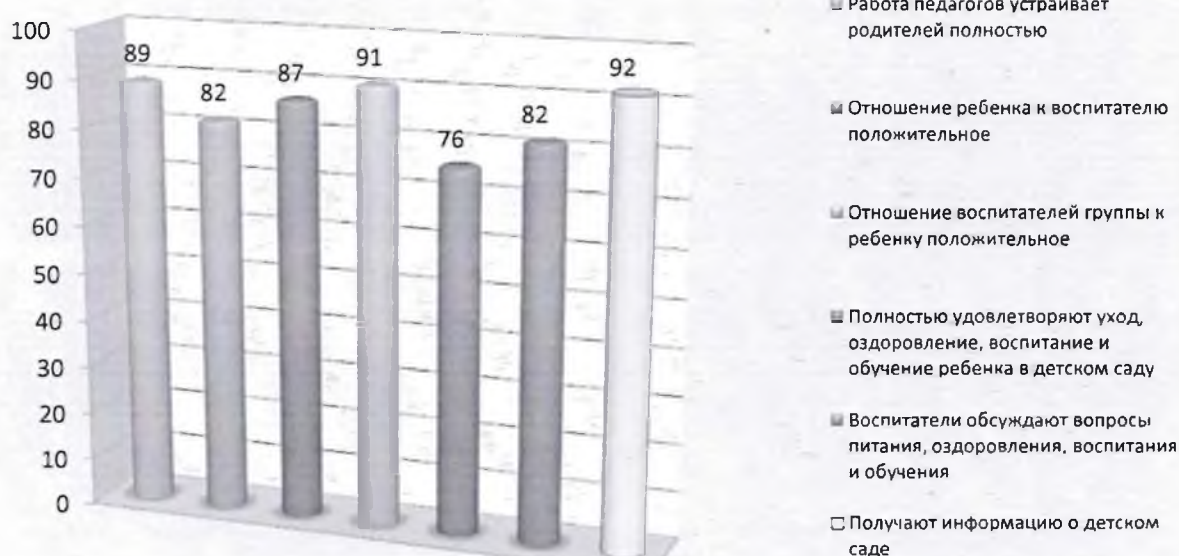
9 выпускников	Высокий	Средний	Низкий
Мальчиков 3	0 (0%)	3 (100%)	0 (0%)
Девочек 6	4 (67%)	2 (33%)	0 (0%)

Таким образом, в Детском саду определена система оценки качества образования и осуществляется планомерно в соответствии с годовым планом работы и локальными нормативными актами.

Изучение мнения участников образовательных отношений о деятельности Детского сада

Немаловажным управленческим аспектом является ориентация на конечный результат, на изучение уровня эффективности созданных условий, обеспечивающих доступность родителей (законных представителей) в образовательное пространство Детского сада. Для этого в Детском саду разработаны критерии отслеживания результативности функционирования и развития системы взаимодействия с семьями. Для получения объективных данных в Детском саду используются: социальная анкета, опросники, тесты. По результатам письменного опроса родителей (законных представителей) выявлена высокая степень удовлетворенности качеством услуг в Детском саду.

**Результаты письменного опроса родителей (законных представителей)
с целью выявления степени удовлетворенности качеством услуг,
предоставляемых Детским садом (%)**



АНАЛИЗ ПОКАЗАТЕЛЕЙ ДЕЯТЕЛЬНОСТИ ДЕТСКОГО САДА, ПОДЛЕЖАЩЕГО САМООБСЛЕДОВАНИЮ

**Показатели деятельности дошкольной образовательной организации,
подлежащей самообследованию, утвержденные приказом Министерства образования и
науки Российской Федерации от 10.12.2013 года
«Об утверждении показателей деятельности образовательной организации, подлежащей
самообследованию» № 1324**

№ п/п	Показатели	Количество
1.	Образовательная деятельность	
1.1	Общая численность воспитанников, осваивающих образовательную программу дошкольного образования, в том числе:	112 человек
1.1.1	В режиме полного дня (8 - 12 часов)	112 человек
1.1.2	В режиме кратковременного пребывания (3 - 5 часов)	0 человек
1.1.3	В семейной дошкольной группе	0 человек
1.1.4	В форме семейного образования с психолого-педагогическим сопровождением на базе дошкольной образовательной организации	0 человек
1.2	Общая численность воспитанников в возрасте до 3 лет	36 человек
1.3	Общая численность воспитанников в возрасте от 3 до 8 лет	76 человек
1.4	Численность/удельный вес численности воспитанников в общей численности воспитанников, получающих услуги присмотра и ухода:	112 человек/ 100 %
1.4.1	В режиме полного дня (8 - 12 часов)	112 человек/ 100 %
1.4.2	В режиме продленного дня (12 - 14 часов)	0 человек/ 0 %
1.4.3	В режиме круглосуточного пребывания	0 человек/ 0 %
1.5	Численность/удельный вес численности воспитанников с ограниченными возможностями здоровья в общей численности воспитанников, получающих услуги:	0 человек/ 0 %
1.5.1	По коррекции недостатков в физическом и (или) психическом развитии	0 человек/ 0 %
1.5.2	По освоению образовательной программы дошкольного	0 человек/

	образования	0 %
1.5.3	По присмотру и уходу	0 человек/ 0 %
1.6	Средний показатель пропущенных дней при посещении дошкольной образовательной организации по болезни на одного воспитанника	9 дней
1.7	Общая численность педагогических работников, в том числе:	11 человек
1.7.1	Численность/удельный вес численности педагогических работников, имеющих высшее образование	1 человек/ 8%
1.7.2	Численность/удельный вес численности педагогических работников, имеющих высшее образование педагогической направленности (профиля)	0 человек/ 0%
1.7.3	Численность/удельный вес численности педагогических работников, имеющих среднее профессиональное образование	10 человек/ 91%
1.7.4	Численность/удельный вес численности педагогических работников, имеющих среднее профессиональное образование педагогической направленности (профиля)	10 человек/ 91%
1.8	Численность/удельный вес численности педагогических работников, которым по результатам аттестации присвоена квалификационная категория, в общей численности педагогических работников, в том числе:	8 человек/ 73%
1.8.1	Высшая	3 человека/ 27 %
1.8.2	Первая	5 человек/ 46%
1.9	Численность/удельный вес численности педагогических работников в общей численности педагогических работников, педагогический стаж работы которых составляет:	
1.9.1	До 5 лет	2 человека/ 13%
1.9.2	Свыше 30 лет	3 человека/ 25 %
1.10	Численность/удельный вес численности педагогических работников в общей численности педагогических работников в возрасте до 30 лет	1 человека/ 9%
1.11	Численность/удельный вес численности педагогических	3 человека/

	работников в общей численности педагогических работников в возрасте от 55 лет	27 %
1.12	Численность/удельный вес численности педагогических и административно-хозяйственных работников, прошедших за последние 3 года повышение квалификации/профессиональную переподготовку по профилю педагогической деятельности или иной осуществляемой в образовательной организации деятельности, в общей численности педагогических и административно-хозяйственных работников	12 человек/ 100%
1.13	Численность/удельный вес численности педагогических и административно-хозяйственных работников, прошедших повышение квалификации по применению в образовательном процессе федеральных государственных образовательных стандартов в общей численности педагогических и административно-хозяйственных работников	12 человек/ 100%
1.14	Соотношение «педагогический работник/воспитанник» в дошкольной образовательной организации	11/112 чел 1:11
1.15	Наличие в образовательной организации следующих педагогических работников:	
1.15.1	Музыкального руководителя	<u>да</u> /нет
1.15.2	Инструктора по физической культуре	да/ <u>нет</u>
1.15.3	Учителя-логопеда	да/ <u>нет</u>
1.15.4	Логопеда	да/ <u>нет</u>
1.15.5	Учителя-дефектолога	да/ <u>нет</u>
1.15.6	Педагога-психолога	да/ <u>нет</u>
2.	Инфраструктура	
2.1	Общая площадь помещений, в которых осуществляется образовательная деятельность, в расчете на одного воспитанника	3,54 кв. м
2.2	Площадь помещений для организации дополнительных видов деятельности воспитанников	22 кв. м
2.3	Наличие физкультурного зала	<u>да</u> /нет
2.4	Наличие музыкального зала	<u>да</u> /нет
2.5	Наличие прогулочных площадок, обеспечивающих физическую активность и разнообразную игровую деятельность воспитанников на прогулке	<u>да</u> /нет