

# Портрет великой реки. День реки Дон в библиотеке

*Методические рекомендации*



Матвеев-Курган  
2024 г.



Портрет великой реки. День реки Дон в библиотеке: Методические рекомендации / сост. Штыб Л.П.- Матвеев Курган. 2024 .- 21 с., с ил.

В предлагаемом пособии содержится материал по истории происхождения, гидрографии и природным ресурсам и экологическому состоянию реки Дон. Собраны интересные факты о реке Дон и её окрестностях. Пособие содержит рекомендации по проведению библиотечных мероприятий в рамках нового экологического праздника в Ростовской области.





Многие эксперты и ученые называют реки артериями земли. Их важность для нашей планеты и для жизни самих людей и животных трудно переоценить, и мы должны всеми силами защищать их от различных опасностей и угроз, призванных уничтожить окружающую среду и экологическое равновесие на земле.

17 мая 2023 года постановлением Губернатора Ростовской области В.Ю. Голубева установлен новый экологический праздник День реки Дон. В целях популяризации бережного отношения к водным ресурсам Ростовской области и их сохранения он будет отмечаться ежегодно в третью субботу мая.

В 2024 году праздник выпадает на 18 мая.

Значимость праздника и привлечение внимания к проблемам реки трудно переоценить. Данное пособие будет полезны, прежде всего, библиотечным специалистам при подготовке и проведении массовой работы, организации книжных выставок и оформлении библиографических пособий.

## История реки Дон



*Дон...  
Широкий, могучий, раздольный,  
То стремителен, то величав.  
Дон...  
Народный, казачий и вольный,  
С перекатами да в облаках.*  
З. Дуванова

«Дон-батюшка» — величавая река Степи, Дикого поля, скифских курганов, вольницы казачьих станиц. Его тихий спокойный характер поразительно контрастирует с ожесточенными битвами, происходившими на этих берегах из века в век. Видел тихий Дон и угров с половцами, и походы Святослава на хазар, и Куликовскую битву, и восстание Степана Разина, и соляной бунт, и рождение русского флота при Петре, и русско-турецкие войны с победоносным взятием Азова, основанного еще при Боспорском царстве как город Танаис, видел драму Гражданской и Великой Отечественной войны. Вобравший в себя все это, Дон — мудрый и вечный, хранит важную часть русской души.

Дон, одна из крупных рек Европейской части России, имеет давнюю, своеобразную и интересную историю. Дон появился на Земле примерно 23 миллиона лет назад. Как все молодые реки, Дон зародился в виде каньона. Этот не слишком глубокий каньон прорезал в направлении с севера на юг плоскую равнину в пределах современной Окско-Донской низменности, сложенную морскими осадками и представлявшую собой осушенное морское дно.



Южно-Русское море, в которое впадал Дон, временами наступало на сушу, превращая долину реки в мелководный морской лиман, достигающий иногда до истоков, до района современной средней Оки. Это происходило 16 млн. лет назад.

Существует предположение, что в древний Дон текли воды Камы, но этот вопрос, как и многие другие, связанные с верховьями Дона того времени, еще ждет своего разрешения.

Субтропический в то время климат миоцена, многоводность речных потоков, субтропическая древесная растительность по берегам делали тот Дон похожим, на современную Амазонку.

В следующем этапе жизни древнего Дона наступило время Великих оледенений, и условия, в которых находились верховья реки, становились холодными и суровыми. Ледниковая лопасть донского оледенения дошла до окрестностей места впадения сегодняшнего Хопра в Дон. Двигаясь, ледник засыпал тогдашнюю долину Дона. Дон, при постепенном таянии ледника, создал себе новый магистральный путь. Вдоль западного края ледника заложились современное русло Дона, которое мигрировало в соответствии с колебаниями уровня азово-черноморского бассейна. Иногда Дон «впадал» в Манычский пролив, или сливался с ним, когда тот существовал. В ледниковые эпохи Азовское море исчезало, Дон (или Доно-Маныч) выдвигался в акваторию Черного моря. Так, при максимальном падении уровня азово-черноморского бассейна 12 тысяч лет назад, когда уровень понизился на 90-110 метров относительно современного, Азовское море полностью высохло. По плоской оставшейся от него равнине тек Дон в то время, образуя устье километрах в 50 южнее современного Керченского пролива.

Много позже Дон пришел к современному состоянию. Не все еще ясно в его разнообразной истории. Следы былых эпох сполна записаны в геологических слоях. В песках и глинах скрыты потоки и разливы великих рек, заливы морей, древние, иногда совсем непривычные животные и растения.

## История названия реки

*Ой ты, наш батюшка тихий Дон!  
Ой, что же ты, тихий Дон, мутнехонек течешь?  
Ах, как мне, тихому Дону, не мутну течи!  
Со дна меня, тиха Дона, студены ключи бьют,  
Посередь меня, тиха Дона, бела рыбица мутит...*

Старинные казачьи песни

Международное название реки в современном мире – Дон. Викинги называли ее Ванаквисль, утверждая, что на берегах этой реки обитают ваны – группа богов, уступающая могуществом только богам-асам, татары — Тыном. Но у древнегреческих авторов, таких как: Геродот (который считал ее «восьмой скифской рекой») и Страбон встречается другое название – Танаис (Τάναις) и даже «река Гиргис».



По одной из версий, греки, проникшие в причерноморские степи, уже существовавшее название Дон преобразили в Тана и, снабдив его эллизированным окончанием, получили Танаис.

Почти все исследователи признают иноязычное происхождение слова «дон» в значении «вода, река». В частности, мнения сходятся, что наименование имеет ираноязычные корни, так как в иранском «дон» – «река».

Слово Дон также входит в название пяти из многочисленных притоков Дона-батюшки: Северский Донец, Липовый Донец, Мертвый Донец, Сажной Донец, Сухой Донец.

## Дон от истока до устья



*Откуда Дон берет начало,  
Где скрыта вечная струя,  
Что вниз по руслу величаво  
Уходит в дальние края?  
Под невысокою березкой  
Начало Дон свое берет;  
Из-под травы земли Московской,  
Ивана-озера берет.  
Софронов А.*

*г. Новомосковск Тульской области  
Архитектурный комплекс «Исток Дона».*

На Руси Дон известен очень давно, его название упоминается в «Повести временных лет», где подробно сказано о реках, впадающих в Азовское море.

Течет Дон с севера на юг. Верховья реки характерны незначительной шириной, извилистым, с перекатами руслом и небольшой поймой.

Дон — пятая по длине река Европы, его протяженность 1870 километров. Площадь бассейна — 422 000 квадратных метров. Левый берег почти на всем протяжении низкий и пологий, правый — высокий и обрывистый. Река протекает по Липецкой, Волгоградской, Воронежской и Ростовской областям и впадает в Азовское море.

Условно Дон разделяют на три части. Верхний Дон несет свои воды по широкой равнине от Новомосковска до притока реки Тихая Сосна в Воронежской области. Средним Доном называют его центральную часть — до города Калач-на-Дону. Далее, до Азовского моря, идет Нижний Дон.





## Исток Дона

Дон берет свое начало в северной части Средне-Русской возвышенности, на высоте 180 м над уровнем моря, в г. Новомосковск Тульской области. Истоком Дона официально принято считать «ключ» в Детском парке г. Новомосковска. Здесь установлен архитектурный комплекс «Исток Дона».

Три столетия назад исток Дона был в Иван-озере. Обследование истока Дона в 1895 году гидротехническим отделом под руководством профессором Ф.Г. Заброжека показало, что из Иван-озера по направлению к Дону нет никакого ручья. Заброжек предложил считать реку Урванку истоком Дона. Питается Урванка обильными ключами, выходящими из известняков в деревне Урванка. Это научно доказанный исток, а тот, что в парке – символический.

Условно реку делят на три участка.

### Верхний Дон

От истока до города Епифань Дон больше напоминает ручей, чем реку. Полноводной она становится только в Липецкой области. Главные притоки Верхнего Дона — Красивая Меча, Воронеж, Быстрая Сосна и Непрядва.

### Средний Дон

Река огибает Восточно-Донскую гряду и разворачивается на восток, образуя большую излучину. Здесь в Дон впадают Хопер, Медведица и Иловля. В местах впадения притоков река расширяется от шести до 15 километров.

Здесь находится *Цимлянское водохранилище*.

Цимлянское водохранилище создано на р. Дон в первой половине 50-х годов 20 века. Чаша водохранилища представляет собой котловину с тремя расширениями, приуроченными к устьям рек Чир, Курмоярский Аксай и Цимла. В водохранилище впадает более 10 рек. Его акватория имеет площадь 2700 км<sup>2</sup>.

При ветрах до 20 м/сек, Цимлянское водохранилище бывает очень бурным. Шторм здесь не редкость, а высота волн достигает 2,5 м. Цимлянское море является первым крупным равнинным водохранилищем с многолетним регулированием стока.

Не менее важная особенность водохранилища - комплексное использование: для нужд гидроэнергетики, судоходства и ирригации, рыбного и сельского хозяйства (подача воды для орошения земель), водохозяйственно-питьевого водоснабжения.

### Нижний Дон

Часть Дона ниже Цимлянского гидроузла называют Нижним. Ширина реки на этом участке 20-25 километров. Здесь много спокойных заводей и омутов с абсолютно неподвижной водой вплоть до первых излучин — именно поэтому Дон и называют тихим. В нижнем течении в Дон впадают Сал, Северский Донец и Маныч.



## ***Волго-Донской канал***

Ранее в низовьях Дона для обеспечения бесперебойной навигации судов постоянно работали землечерпательные машины. Они с трудом успевали углублять перекаты и мели, которые громоздила река. Без серьезного изменения водного режима Дон не мог быть судоходным для крупных судов и тем более стать транзитным путем между Волжским бассейном и Черным морем. Поэтому строительство Цимлянского водохранилища, Волго-Донского канала выполнялось единым комплексом работ.

О необходимости соединить две реки начали говорить задолго до строительства канала. Существует версия, что еще в середине XVI века реализовать смелый проект хотели турки и султан Селим II даже дал такое распоряжение своим солдатам, но те быстро отступили, оценив сложность работ. Однако не все историки согласны с этой версией, так как она полна неточностей, и считают, что первым о канале задумался Петр I. Великий император подошел к делу серьезно, приказал подготовить проект и в 1697 году даже началась стройка, но Северная война порушила все планы и о проекте забыли на долгие годы.

В начале XX века появились десятки проектов Волго-Дона, но лишь в 1948-м Совет министров одобрил один из них.

В строительстве было задействовано до 8 тыс. единиц техники и около 700 тыс. человек. Общими усилиями было вырыто 150 млн. кубометров земли и залито 3 млн. кубометров бетона. Спустя 4,5 года канал был готов, Дон и Волга слились 31 мая 1952 года

Волго-Донским судоходным каналом Дон соединяется с Волгой, образуя единую транспортную сеть Европейской части России. Водный путь от Волгограда до Ростова-на-Дону имеет длину 590 км, из которых 101 км — Волго-Донской судоходный канал. Донская вода подается в Волго-Донской канал при помощи насосной станции. На канале построено 100 гидротехнических сооружений, в том числе 13 однокамерных судоходных шлюзов. Управление механизмами гидротехнических сооружений канала автоматизировано. 9-й шлюз расположен на Волго-Донском водоразделе на высоте 88 м над уровнем Волги и венчает "Волжскую лестницу". 10-й шлюз является первой ступенью "Донской лестницы". За 13-м шлюзом канал выходит в Цимлянское водохранилище.

Уровень воды в канале почти все время постоянный. На зиму она выкачивается из шлюзов, и в это время происходит их плановый ремонт.

## ***Дельта***

Пересекая всю территорию Ростовской области с востока на юго-запад, Дон впадает в Таганрогский залив Азовского моря, образуя обширную дельту (гирло), с большим количеством рукавов и протоков (ериков). Она начинается в шести километрах от Ростовского порта. Длина дельты составляет 30 км. Обширные пространства дельты занимают болота - плавни, которые относят к типу травяных болот. Кроме плавней, в дельте Дона встречаются крупноосоковые болота, луга сильного увлажнения, солонцы и солончаки, пески. В дельте встречаются практически все виды рыб обитающие в азово-донском бассейне. По ее многочисленным протокам и ерикам проходят пути нерестовых миграций рыбы. Наиболее



широко в видовом и количественном отношении представлена в дельте орнитофауна. Через дельту Дона лежат миграционные пути соединяющие центральные и северные районы России с южными местами зимовок птиц.

Азовское море и система р. Дон — единый экологический комплекс. Водные ресурсы Дона в значительной мере определяют режим и продуктивность моря. Для сохранения уникальной природы дельты Дона создан Донской природный парк.

### ***Природный парк***

Природный парк "Донской" - единственный в нашем регионе, особо охраняемая природная территория областного значения. Он состоит из участков: «Дельта Дона», территория Азовского, Мясниковского и Неклиновского районов, и «Островной», территория Цимлянского района.

Территория парка уникальна в природно-историческом отношении и по составу ландшафтов: степные просторы сменяют хвойно-лиственные лесные пейзажи и водно-болотные угодья.

Участок природного парка «Донской-«Дельта Дона» занимает преимущественно нижнюю, наиболее живописную часть донской дельты.

Охранная зона природного парка «Донской» начинается близ хутора Рогожкино. Отсюда, с юга, к дельте Дона подбираются степи. Уже с трассы виднеются невысокие бугры — это древние дюны; за тростниками прячутся мутные водоёмы. Почему мутные? В иле копошится карабас (так в просторечии на Дону называют серебристого карася). А природа — всё больше и больше возвращается к своему первозданному виду.

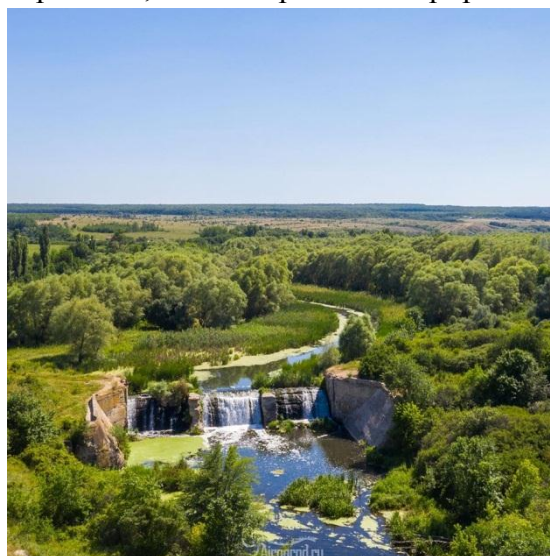
Флора участка «Дельта Дона» включает 823 вида растений. Для сравнения: флора дельты реки Волги включает 367 видов, дельты Дуная 563 вида. Фауна участка насчитывает около 1020 видов, из них 35 включены в Красную книгу Ростовской области. В районе дельты Дона встречается 266 видов птиц.

В этом уникальном уголке Ростовской области, сохранившем, подобно ковчегу, то, чем испокон веков славится донская природа, особенно уязвимы животный мир и окружающие его ландшафты. Ведь сберечь этот заповедный уголок, наречённый краеведами таинственным именем «Затерянный мир» миссия важная и нужная для будущих поколений.

### ***Основные притоки Дона***

В Дон впадают около 5200 рек и речек общей протяженностью более 60 000 километров. Самые крупные притоки:

Северский Донец (1053 км);







Хопер (979 км);  
Медведица (745 км);  
Сал (776 км);  
Воронеж (342 км).

### *Города на Дону*

На берегах Дона множество населенных пунктов. Наиболее известные: Калач-на-Дону, Волгодонск, Ростов-на-Дону, Азов, Новомосковск, Епифань, Цимлянск, Данков, Задонск и Серафимович.

### **Флора и фауна Тихого Дона**

Обширные просторы Дона очень богаты разнообразными видами рыб. В бассейне реки и её просторах обитает более 90 видов рыбы. Самыми распространёнными из постоянных обитателей водоёма являются карп, карась, судак, чехонь, лещ и плотва. Во время, когда рыба подымается в Дон на нерест, можно встретить сельдь, рыбца, тарань и шемаю.



На берегах рек и ериков, в пойменных болотах можно встретить водяную лягушку, жерлянку, обыкновенных и гребенчатых тритонов, реже встречаются обыкновенный и водяной ужи, а также болотная черепаха. Одним из самых распространённых животных видов, обитающих вблизи Дона, является зелёная жаба. Эти амфибии гнездятся не только вдоль берегов, но зачастую распространяются глубоко по территории нераспаханных лугов в бассейне реки.

Деятельность человека, главным образом распашка степей, привела к исчезновению распространённых ранее в бассейне Дона животных: диких лошадей, степных антилоп, сайгаков, сурков и многих других. Ещё в 60-70-е годы у отдельных притоков Дона, в основном у р. Оскол, водились байбаки, косули, дикий кабан, а у некоторых стариц можно было встретить выхухоля. В настоящее время из млекопитающих в бассейне реки можно встретить грызунов: речного бобра, большого тушканчика, суслика и мышей, представителей отряда хищных речных выдр, норок, ласк, степных и лесных хорьков. Летучие мыши по-прежнему обитают в бассейне реки.

За последние 100 лет количество видов птиц, обитающих в бассейне Дона, резко сократилось. Исчезли такие ранее распространённые виды как степные орлы, тиркуши, кречетки, стрепеты, чёрные и белокрылые жаворонки. Перестали гнездиться у реки гуси, лебеди, орлы беркуты, орланы-белохвосты, соколы сапсаны, осоеды, скопы. Создание искусственных лесополос в 60-е годы, в том числе по берегам Дона, привлекло в бассейн реки различных насекомоядных птиц, которые ранее здесь не встречались: горлиц, сорок и жуланов. Среди сохранившихся пока птиц — несколько видов уток и куликов, а также ворона, поганка, дроздовидная камышовка и уже редко встречающиеся цапли, аисты, журавли красавки. В перелётный сезон можно увидеть серого гуся и казарку.



Есть сведения о том, что ещё Пётр I использовал лес с берегов Дона для постройки кораблей, участвующих в русско-турецких войнах. Также подавляющее большинство лугов вдоль берегов реки, на которых росли сотни видов разнообразных диких трав, были распаханы к XX веку. Большое количество видов диких растений сохранилось вблизи пойменных болот — здесь можно встретить иву, пушистую берёзу, клейкую ольху, ломкий крушинник. Вдоль реки распространён камыш, топяной хвощ, осока, кистецветковый кизляк, болотный сабельник и другие виды трав.

## Экологическое состояние реки Дон



Качество воды Дона ухудшается из года в год. В частности, причиной этого служат сбросы загрязненных вод промышленными предприятиями и объектами ЖКХ. Также негативное влияние оказывает смыв с полей минеральных удобрений, пестицидов и отходов животноводческих ферм. Кроме этого, на загрязнение водоёма влияют его притоки: Сал, Аксай, Северский Донец и Темерник. Что касается Цимлянского водохранилища, то его называют основным виновником экологических проблем реки. По своей сути оно превращается в большое болото, где размножаются сине-зелёные водоросли. На сегодняшний день донская вода не соответствует нормам по многим показателям. Наибольшей загрязнённостью отличаются места находящиеся в непосредственной близости от таких городов, как Ростов, Азов и Аксай, где существует сброс недостаточно очищенных вод. Судостроение также вносит свой печальный вклад в ухудшение экосистемы. Суда, которые перемещаются по реке, имеют серьёзную осадку, что приводит к образованию сильного волнобоя, который разрушает берега и обуславливает заиливание нерестилищ рыб.

В зоне работы винтов этих судов гибнет не только икра, но и молодь, например, чехони и сельди. Воспроизводство этой рыбы проблематично, так как присутствует малая водность реки. Ещё стоит отметить отсутствие весенних паводков, что связано с уменьшением стока вод Дона в Азовское море, так как происходит забор донской воды для промышленности и орошения полей. Исходя из этого, у рыбы нет условий для полноценного нереста, что ведёт к уменьшению её численности.

Наибольшее отрицательное влияние на животный и растительный её мир имеет водный транспорт. Суда, особенно большой грузоподъёмности, а, значит, и осадки, при движении создают сильную волну, которая разбивает дно русла и берега. Берега обрушиваются и, заполняя породой места нерестилищ, устья малых рек и протоков. Рыба не может пройти к местам нереста, что влияет на её воспроизводство. Под винтами судов гибнет не только взрослая рыба, но и икра, малёк и молодые особи. Кроме этого. Суда сбрасывают в Дон тонны балластных, подсланевых и фекальных вод, нефтепродукты и бытовые отходы.



Экологические проблемы реки Дон связаны также с другими источниками его загрязнения – это сельское хозяйство и коммунально-бытовой сектор населённых пунктов, расположенных по его берегам. Являясь типично равнинной рекой, основное пополнение его водных ресурсов происходит за счёт таяния снегов, которые несут в себе остатки минеральных удобрений, пестицидов и гербицидов, используемых для нужд сельскохозяйственного производства. Предельно допустимая концентрация таких веществ, как азот и аммиак в водах Дона превышена более чем в 1,6 раза. Значительные аварии на очистных коллекторах коммунальных предприятий, например, такие, как случились в 2010 году в Ростове-на-Дону, и несанкционированный, что означает без какой-либо очистки, сброс стоков загрязняют воды фосфором, серой, другими химическими веществами, биологически активными веществами и пластиком.

## Дон в культуре русского народа

По подсчетам ученых река Дон имеет довольно древний возраст, по ней спускался князь Святослав с дружиной в походе против хазар, здесь в 15 веке зародилось донское казачество. Для русского народа во все времена Дон был не просто рекой, а «Доном-батюшкой», «тихим Доном» (указывает на характер его течения, величие и спокойный нрав), «святым Доном», их поильцем и кормильцем, колыбелью их детей и защитником от врагов.

Дон получил большую известность после написания Михаилом Шолоховым романа-эпопеи «Тихий Дон», где он с большой любовью, трепетом и нежностью описал живописные берега могучего и спокойного Дона, где зародилось храброе русское казачество, защита русских земель от набегов кочевников, где он родился и вырос.

Известные казачьи песни, в современное время исполняющиеся такими признанными мастерами романса как Жанна Бичевская и Александр Розенбаум.

Самые известные песни о Доне: «По дону гуляет казак молодой», «Чёрный ворон», «Казачий Дон», «Тихий Дон наш батюшка», «Не для меня Дон разольётся...», «На Дону на Доне» - уже давно стали практически народными, их любят и знают не только в России, но и далеко за её пределами.

Воспет Дон и в стихотворениях русских поэтов, как местный, донских, так и классиков русской литературы: «Блещет среди полей широких...» Пушкина, «Дон могучий» Гиляровского, «Донская предвечерняя волна» Долинского, «Здорово, старый Дон...» Нестора Кукольника, «Ты видел Дона берега» Жуковского, «В ночь, когда Мамай залёг с ордою...» А. Блока, «1917» Н.Н. Туроверова и многих других.

Много стихов о прошлом Дона, о казачьей вольнице, много стихов грустных, торжественных; немало их перекликается с трагедией донского казачества и всего края, случившаяся в начале XX века.



## Интересные факты о реке Дон

- Средняя скорость течения Дона составляет всего 3 километра в час. Поэтому его и прозвали «тихим» ещё в стародавние времена.
- В мире есть и другие реки с тем же названием, причём две из них находятся в Великобритании.
- В водах реки Дон встречаются рыбы 67 видов, и некоторые из них включены в Красную книгу России.
- Река Дон упоминается ещё в «Слове о полку Игореве». Это первое её письменное упоминание, обнаруженное историками.
- Во времена Петра I российский флот быстро вырос и превратился в грозную силу, успешно противостоявшую Османской империи. Большая часть деревьев для постройки судов тогда вырубалась на берегах Дона.
- Средний уклон реки Дон не превышает 0,1 градуса. Расстояние по вертикали от его истока до устья составляет всего 180 метров.
- Площадь дельты Дона примерно равна площади Омска. При этом площадь всего его водосборного бассейна превышает 440.000 кв. километров, что больше площади многих стран.
- На этой реке есть восемь крупных островов.
- На берегах Дона находится два десятка городов, из которых два входят в список «миллионников». Это Ростов-на-Дону и Воронеж.
- Дон судоходен на протяжении 75% длины.
- Половодье на реке Дон бывает очень разрушительным. Уровень воды весной местами может подниматься на 10-12 метров, а то и больше.
- Дон получает около 70% воды благодаря весеннему таянию снега.
- У реки Дон множество притоков, причём пять из них называются «Донец».
- Пять-шесть веков назад Русь торговала с Византией, используя именно эту реку в качестве основного торгового пути.
- Судя по археологическим находкам вроде каменных топоров, ещё десятки тысяч лет назад на берегах Дона обитали первобытные люди.
- Азовское море, в которое впадает Дон, намного моложе этой реки. Когда Азовского моря ещё не существовало, она впадала в другое море — Чёрное.
- Эта река была отлично известна древним грекам. Около 2 тысячелетий назад в его устье стоял возведённый ими город Танаис.
- Слово «дон» в языке скифов и сарматов означало попросту «река».
- Река Дон является лишь 66-й по протяжённости в мире, зато 5-й среди всех рек Европы. Его длина достигает 1870 км.
- Ещё несколько веков назад на его берегах водились дикие лошади, но из-за активного расселения людей вокруг Дона эти животные здесь постепенно исчезли.



## Рекомендации по организации работы библиотек.

Министерство природных ресурсов и экологии Ростовской области разработало брендбук для Дня реки Дон. <https://xn--d1ahaoghbejbc5k.xn--p1ai/activity/49832/> Визуальные элементы позволят создать единое оформление тематических мероприятий, презентаций, библиографических пособий.



Основные цвета – синий и белый. Допустимо использование зеленого и оранжевого оттенков.

Логотип Дня реки Дон выполнен буквами, которые повторяют волны. Основной цвет – темно-синий, но также можно использовать оттенки серого.

При организации массовой работы, прежде всего, следует уделить внимание истории и экологическому состоянию реки Дон. Наиболее эффективными будут комплексные мероприятия, такие как день информации, квест, виртуальное путешествие.

Интересным приёмом в работе с детьми может стать такая форма как «Письмо – жалоба». При получении такого письма от имени реки дети задумываются над его содержанием, обговаривают различные экологические ситуации, решают, как можно помочь самой реке Дон и её обитателям.

### *Название и формы мероприятий о реке Дон*

- круглый стол «Дон – мой дом»
- экологический час «Дон течет величавый, полон дум и былин!»
- эко-экскурсия «Великая река Дон»
- фольклорный час "Ой, ты, наш батюшка, Тихий Дон ."
- экопраздник «День реки Дон»
- час экологического краеведения «Дон: от истока к устью»
- час краелюбия - «Великая река Дон!»
- познавательный час "Дон-батюшка наш славный!"
- экологическая акция «Нашему Дону- чистые берега!»
- экологический праздник «Нам нужен живой Дон!»
- краеведческий час «Дон-великая река»
- интеллектуальная познавательная викторина «На просторах Тихого Дона»
- литературный час «Дон – символ культурного наследия»
- краеведческий праздник «О Доне-реке говорим»
- краеведческое путешествие «Как по Дону – батюшке, по реке кормилице»
- цикл постов ко Дню реки Дон «Писатели о Доне».
- конкурс рисунков «Рисуем Дон»
- онлайн-фотовыставка «На Донских просторах»
- книжная выставка "Дон начинается с истока"
- иллюстрированная книжная выставка «Предания реки славян»





## *Сценарии мероприятий*

Анпилогова Л. Н. «Батюшка – Дон»: внеклассное занятие / Л. Н. Анпилогова .- 2024 .- Текст: Изображение : электронные // Урок.РФ : педагогическое сообщество : сайт .- URL: [https://урок.рф/library/vneklassnoe\\_zanyatie\\_ekologicheskoe\\_napravlenie\\_103318.html?ysclid=lvqcuhhlqw893116449](https://урок.рф/library/vneklassnoe_zanyatie_ekologicheskoe_napravlenie_103318.html?ysclid=lvqcuhhlqw893116449) (дата обращения: 03.05.2024).

Куликова О. П. «Виртуальная экскурсия по реке Дон»: воспитательное мероприятие / О. П. Куликова.- 2023.- Текст: электронный //Инфоурок: сообщество профессионалов : сайт .- URL: <https://infourok.ru/vneklassnoe-meropriyatie-ekskursiya-po-reke-don-6784034.html?ysclid=lvqcmso1e8356713432> (дата обращения: 03.05.2024).

Никонова Н. А. «Ой, ты наш батюшка, Тихий Дон!» План-конспект открытого урока по литературе Дона / Н. А. Никонова .- 2018 .- Текст: электронный .- Мультурок : сайт .- URL: <https://multiurok.ru/files/oi-ty-nash-batiushka-tikhii-don.html?ysclid=lvqdy893qz19728858> (дата обращения: 03.05.2024).

Просандеева Е.В. "Дон родимый": внеклассное мероприятие / Е.В. Просандеева .- 2011.- Текст: электронный // Образовательная социальная сеть / nsportal.ru. : сайт - URL: <https://nsportal.ru/nachalnaya-shkola/vospitatelnaya-rabota/2011/11/24/vneklassnoe-meropriyatie-don-rodimyy> (дата обращения: 03.05.2024).

Худякова Н. С. «Великая река Дон»: конспект экскурсии-сказки / Н. С. Худякова. - Текст: электронный // Воспитатели онлайн. Публикации воспитателей детских садов : сайт .- URL: <https://vospitatel.online/161321-konspekt-ekskursii-skazki-velikaya-reka-don-dlya-detey-starshego-doshkolnogo-vozrasta?ysclid=lvqcdfhqjx722471323> (дата обращения: 03.05.2024).

## **Используемая литература и Интернет-ресурсы:**

Воронин, В. Кизитеринка / Владимир Воронин. – Текст: электронный // Проза.ру : сайт .- URL: <https://www.proza.ru/2013/11/19/200> (дата обращения: 06.05.2024).

Дон. От истории к современности: информ.-метод. пособие / сост.: Гетажаева И.А. – Ростов-на-Дону. 2018. –51 с., с илл.

Дон (река) .- Текст: электронный // Знание. Вики : сайт .- URL: [https://znanierussia.ru/articles/%D0%94%D0%BE%D0%BD\\_\(%D1%80%D0%B5%D0%BA%D0%B0\)](https://znanierussia.ru/articles/%D0%94%D0%BE%D0%BD_(%D1%80%D0%B5%D0%BA%D0%B0)) (дата обращения: 06.05.2024).

Дон - тихий, мятежный и вечный. Портрет великой реки и самые удивительные факты о ней // Снегирь. : сайт .- URL: [https://dzen.ru/a/ZZ\\_ucJhoGyKTmhl](https://dzen.ru/a/ZZ_ucJhoGyKTmhl) (дата обращения: 06.05.2024) .- Текст. Изображение : электронные.



## Игра-викторина «Дон: от истока к устью»

**Цель мероприятия:** создание условий для формирования у пользователей представления о реке Дон.

**Задачи:**

Привлечение внимания пользователей к проблемам реки Дон.

Формирование активной позиции читателей по вопросам защиты окружающей среды.

**Библиотекарь:** Сегодняшнее мероприятие – это возможность больше узнать о великой реке, которая протекает по территории нашего родного края, о её красоте и о том, как мы можем заботиться о ней.

Чтобы правильно ответить на вопросы викторины, для начала вам нужно внимательно послушать мой рассказ. (рассказ сопровождается электронной презентацией)

Дон — одна из живописных рек России. Она является второй по значению и третьей по длине в стране. Некоторые исследователи определяют ее возраст в 23 миллиона лет.

Слово «Дон» обозначает «река», или «вода». Начало Дона определяется местом в районе городка Новомосковск, расположенного в Тульской области. Именно здесь ручеек Урванка дает начало бурному потоку, который образует русло длиной 1870 километров.

**Библиотекарь:** У Дона есть 5 тезок! Дон во Франции, Индии, Шотландии, Англии, Канаде.

Тезками Дона являются два города – В Мексике, во Вьетнаме. На Азовском море есть полуостров Дон.

**Чтец:**

Откуда Дон берет начало,  
Где скрыта вечная струя,  
Что вниз по руслу величаво  
Уходит в дальние края?  
Под невысокою березкой  
Начало Дон свое берет;  
Из-под травы земли Московской,  
Ивана-озера берет.

**Библиотекарь:** Исток могучего Дона – ручеек, который начинается в центральном парке г. Новомосковска. Струйка воды, выбегающая из родничка, заключена в каменное ложе. А рядом горожане установили столб со старославянской надписью названия реки. Неподалеку от города ручеек, собирая воду десятков ручейков – родников у села Непрядвы, становится настоящим Доном, стремительно несущим воды к Азовскому морю.



Дон протекает по территории Тульской, Воронежской, Ростовской, Волгоградской областей, впадает в Цимлянское водохранилище, из него по нашей области течет до Таганрогского залива, куда впадает мелкими рукавами и притоками. Длина реки 1870 км, она 4 раза меняет направление, а ее длина в 2,5 раза больше расстояния от истока до устья.

По территории области Дон протекает на севере по Верхнедонскому и Вешенскому районам на протяжении 120 км и от Цимлянского водохранилища до Азовского моря – 300 км.

**Библиотекарь:** Вообще, Дон характеризуется большим количеством притоков и рукавов, которых насчитывается около пяти тысяч. Если все притоки сложить вместе, то получится общая протяженность более 60 тыс. км. Самые крупные притоки реки Дон – это Северный Донец, Хопер и Медведица, которые, соответственно, имеют длину 1016, 1008 и 764 км.

**Библиотекарь:** Дон - равнинная река, он имеет характерный продольный профиль. Уклон реки небольшой – всего 100м на 2 км. Скорость течения невелика – 0,5 м/с. За медленное течение народ назвал Дон Тихим.

В основном его питают талые льды, а также дождевые и грунтовые воды, но гораздо в меньшей степени. Для этой реки характерно весенние половодье, в летнее время разливы очень редки.

Река Дон в большей своей части судоходная. Ширина русла в некоторых местах достигает 350-400 м.

**Библиотекарь:** Правый берег Дона возвышенный, на нем люди строили и строят города, селения. Левый берег – пологий. Здесь хозяйничает природа: много зелени, цветов, камыша, птиц. Это очень хорошее место для отдыха и рыбной ловли. На левом берегу много лагерей отдыха для детей и взрослых.

Волга и Дон соединены Волго-Донским судоходным каналом. Благодаря этому каналу и Цимлянскому водохранилищу Дон превратился в одну из главных речных артерий страны.

От Ростова начинается прямой водный путь на Каспийское, Белое и Балтийское моря. Через Волго-Донской канал ежегодно проходит более 100 тысяч судов, которые с ранней весны и до поздней осени перевозят миллионы тонн угля, строительных материалов, древесины, зерна.

**Библиотекарь:** В Дону и его притоках около 84 видов рыб. Наиболее важным является семейство карповых, куда входят сазан, тарань, лещ, рыбец, чехонь, карась, толстолобик и другие. Есть рыба из семейства окуневых: судак, ерш. Очень ценны семейства осетровых, сельдевых, бычковых (белуга, осетр, севрюга, донская и азовская сельдь, тюлька, песочник, пуголовка, кругляк). Водятся сом, щука, угорь и другие.

**Библиотекарь:** Природа Дона существенно обеднела за последние годы. В частности, распашка полей привела к исчезновению сайгаков, антилоп, косуль и т.д. Сегодня из млекопитающих можно встретить таких животных, как речной бобр, норка, ласка, хорек, суслик, большой тушканчик, а также летучих мышей, которые в избытке водятся в бассейне реки.



Устьем реки Дон является Таганрогский залив. Пройдя 1870 км, воды этой могучей реки впадают в Азовское море. На берегу Дона, от истока к устью, стоят большие и маленькие города: Новомосковск, Данков, Епифань, Задонск, Лебедянь, Лиски, Нововоронеж, Семилуки, Павловск (Воронежская область), Цимлянск, Волгодонск, Калач-на-Дону, Константиновск, Аксай, Семикаракорск, Ростов-на-Дону и Азов. Конечно же, на правом и левом берегах располагаются и многочисленные поселки и деревни.

**Библиотекарь:** Качество воды Дона ухудшается из года в год. В частности, причиной этого служат сбросы загрязненных вод промышленными предприятиями и объектами ЖКХ. Также негативное влияние оказывает смыв с полей минеральных удобрений, пестицидов и отходов животноводческих ферм. Кроме этого, на загрязнение водоема влияют его притоки: Сал, Аксай, Северский Донец и Темерник.

На сегодняшний день донская вода не соответствует нормам по многим показателям. Наибольшей загрязненностью отличаются места находящиеся в непосредственной близости от таких городов, как Ростов, Азов и Аксай, где существует сброс недостаточно очищенных вод.

Судоходство также вносит свой печальный вклад в ухудшение экосистемы. Суда, которые перемещаются по реке, имеют серьезную осадку, что приводит к образованию сильного волнобоя, который разрушает берега и обуславливает заиливание нерестилищ рыб.

**Библиотекарь:** В целях популяризации бережного отношения к водным ресурсам Ростовской области и их сохранения 17 мая 2023 года постановлением Губернатора Ростовской области В.Ю. Голубева установлен новый экологический праздник День реки Дон. Он будет отмечаться ежегодно в третью субботу мая.

Чтец:

Ты казачьим духом скроен!  
ДОН – великий, скоростной!  
В меловых горах спокоен,  
Будь то стужа или зной.

Твой характер горделивый  
Заставляет уважать.  
Ты Река с мужской силой,  
Среди рек российских – знать!

Словно рыбы, по теченью  
Лодки юркие снуют.  
Ты для всех найдешь спасенье  
Дашь и скорость, и уют.

Судоходное пространство  
Всё историей звенит.  
Дон ступает шагом царским,  
Бить челом всем говорит

А теперь предлагаю ответить на вопросы викторины. Из 4 предложенных вам нужно выбрать правильный ответ . (по ходу викторины библиотекарь даёт дополнительную информацию на правильный ответ)

1. Длина реки Дон:

- а) 1850 км.
- б) 1870 м.

в) 870 км.

з) 1870 км.

(Длина реки - 1 870 км, это 5-я по протяженности река Европы и 18-я по протяженности река России)

2. Река Дон начинается в Тульской области. А в каком городе находится исток?

а) Иваноозёрск

б) Иваново

в) Новомосковск

г) Богородицк

(Сегодня начало реки Дон отсчитывают от родника-ручейка под названием Урванка в городском парке г. Новомосковска Тульской области. Раньше — до XIX века — за исток Дона условно принималось Иван-озеро, которое теперь оказалось поглощено Шатским водохранилищем, и отделено от Дона дамбой)

3. Немного истории. «Дон-река три дня кровью текла». Так сказано в «Сказании о...

а) «... весте Олега»

б) «... Мамаевом побоище»

в) «... битве под Ельцом»

г) «... стояние на реке Угре»

(«Сказание о Мамаевом побоище» — это самый подробный рассказ о победе Дмитрия Донского над Мамаем и самое увлекательное сюжетное повествование о событиях на Куликовом поле.)

4. В Европейской части России вторая по значению и третья по длине (1870 км) — река Дон. На скифском языке «дон» означало «текущая вода». Древнегреческие картографы были убеждены, что река Дон — рубеж между Европой и Азией. А как звучит древнее название реки Дон?

а) Бузун

б) Боспор

в) Танаис

г) Ахардей

(Древние греки называли его «Танаис» и считали границей между Европой и Азией.)

5. Река Хопёр, вторая по длине (979 км) из притоков Дона. Она протекает по нескольким областям России. А в какой области находится её исток?

а) Липецкой области

б) Пензенской области

в) Саратовской области

г) Воронежской области

(Хопёр берёт начало в центральной части Пензенской области, в пределах Приволжской возвышенности, течёт по возвышенной местности в юго-западном направлении, впадает в Дон близ станицы Усть-Хопёрская)

6. Один из притоков Дона (длина 745 км) носит название дикого животного. А какое?





- а) Барсук
- б) Волчица
- в) *Медведица*
- г) Лисица

(Река Медведица – левосторонний приток Дона. Протяженность реки по карте составляет 745 км. Больше половины пути она течет по Волгоградской области, где впадает в Дон. Существует множество вариантов происхождения гидронима. Один из них относится к легенде, согласно которой название связано с медведицей, чьих медвежат убил охотник. Когда она плакала от горя, в этом месте появилась река.)

7. Ещё один приток Дона в своём названии имеет тюркское (по другим источникам – калмыцкое) производное. Эта река очень извилиста, имеет много сложных петель с причудливой формой.

- а) Чир
- б) Битюг
- в) Хопёр
- г) *Сал*

(Сал левый приток реки Дон. Длина — 776 км. По одной из версий название реки производно от тюркского «сала» — «приток реки, её рукав, ветвь, разветвление; межгорная ложбина». По другой, происходит от калмыцкого Сала или Сал. Слово «сала» в переводе с калмыцкого означает «балка, овраг», а слово «сал» означает «плот» и связано с плотами, с помощью которых калмыки переправлялись через некогда полноводную реку во время перекочёвок.)

8. Один из притоков Дона начинается в России, проходит по территории сопредельной страны и возвращается обратно в Россию. Выберите правильное название.

- а) Оскол
- б) Днестр
- в) Западный Маныч
- г) *Северский Донец*

(Северский Донец, самый крупный приток Дона, берёт своё начало в селе Подольхи Прохоровского района Белгородской области. Общая протяжённость реки 1053 км. Северский Донец — трансграничная река, протекающая по территории Белгородской и Ростовской областей России, а также по территории Харьковской, Донецкой и Луганской областей Украины.)

9. Назовите самую крупную рыбу Дона

- а) Лещ
- б) Чехонь
- в) *Белуга*
- г) Судак



(Белуга самая крупная рыба реки Дон, вес ее иногда достигает 300-400кг. Живет в море, а нерестится в Дону. В настоящее время выращивают её на осетровых рыбоводных заводах с применением инновационных технологий. )

10. Какое болотное растение, распространено в основном в дельте реки Дон?

- а) Рогоз
- б) *Камыш*
- в) Аир
- г) Деясил

(Одно из украшений нашего края - тростник южный или камыш в просторечии. Неяркий и неброский. Еще недавно камыш был очень важным строительным материалом. И не только как кровельный, а, главным образом, как материал для перекрытий.

Дело в том, что любая крыша кроме гидроизолирующих свойств должна быть еще и теплоизолирующей. Иначе на потолке у вас будет иней. И здесь стебли камыша, легкие с запечатанным внутри воздухом, подходят как нельзя лучше. Кстати на Дону камышом ошибочно называют и другое тростниковое растение – рогоз )

11. В какое море впадает река Дон?

- а) Чёрное
- б) Каспийское
- в) *Азовское*
- г) Средиземное

(Азовское море – самое молодое. Оно образовалось всего 8 тысячелетий назад в результате подъёма уровня Чёрного моря. Оно просто затопило нижнее течение Дона. Греки называли Азов Меотидой. Ведь когда-то Дон впадал в Чёрное море в районе Крымского моста. Азовское – то самое Синее море, за которым творятся разные чудеса в народных сказках. Поутру море действительно кажется синим. Азовское море – самое мелкое. Самая «глубокая глубина» его составляет всего 13 метров. Но это – в отдельных местах. Средняя глубина Азова – 5 метров и начинается она в двух километрах от берега.)

12. Какое питание у реки Дон?

- а) Снеговое
- б) Дождевое
- в) Подземными водами
- г) *Смешенное*

(Река питается талыми снеговыми, дождевыми и подземными водами. Такой тип питания называют смешанным.)

13. Выберите верное утверждение:

- а) На реке Дон половодье бывает летом
- б) *Река Дон - равнинная*
- в) Падение реки составляет 1800 м.



з) Исток расположен на Валдайской возвышенности

(Река Дон протекает по территории Русской равнины. Это равнинная река.)

14. Как называется канал соединивший две великие реки России»

а) Суэцкий

б) Советский

в) *Волго-Донской*

г) Беломорский

(Волго-Донской судоходный канал имени В.И. Ленина соединяет Волгу и Дон в месте их максимального сближения друг с другом вблизи Волгограда.)

Подведение итогов викторины.

Ростовская обл., Матвеев Курган, ул. 1-го Мая, 18  
8-863-41-2-34- 86;  
mkurgancbs@yandex.ru