

Учебная эвакуация

Учебная эвакуация — это одно из важнейших, ответственных и сложных мероприятий в системе мер по обеспечению пожарной безопасности в учреждении.

Главной целью проведения учебной тренировки является всесторонняя проверка готовности учреждения по проведению быстрой и безопасной для здоровья и жизни работников эвакуации на случай пожара на объекте. Безопасность учреждения сама по себе не появится, нужна кропотливая работа, планирование превентивных мероприятий, практические тренировки персонала. При хорошей натренированности взрослых и детей, а также четкой координации принимаемых мер, можно защититься от последствий любой чрезвычайной ситуации.

Наиболее часто тренировочные эвакуации проводятся в образовательных учреждениях, так как дети, это очень уязвимая часть населения, и их реакция и поведение в чрезвычайной ситуации могут оказаться непредсказуемыми. В других организациях такие мероприятия являются неотъемлемой частью подготовки сотрудников и проводятся по установленному графику. Ведь места с массовым пребыванием людей тоже представляют высокий риск появления пострадавших при чрезвычайной ситуации, если действия сотрудников не будут точными и слаженными.

Основная задача работников учреждения при эвакуации максимально быстро, за считанные минуты, после получения извещения о пожаре, организованно провести всех, находящихся в помещении по коридорам, лестницам и вывести их из здания и не допустить состояния паники.

После того, как все, находящиеся в здании покинут помещение, обязательно проводится перекличка. Чтобы убедиться, что в здании никого не осталось. Учебные эвакуации проводятся в режиме реального времени несмотря на погодные условия, обстановка должна быть максимально приближена к реальной.

ОНДПР Центрального района

Правила безопасности в зимние каникулы

Новый год – долгожданный праздник, любимый, как взрослыми, так и детьми. Каникулы всегда были и будут очень радостной порой для школьников, в особенности зимние праздничные деньки! В наше время невероятное множество развлечений, от обычного катания с ледяной горки до различных новых технологий 21 века. Какой бы вид отдыха вы не выбрали, необходимо соблюдать правила безопасности!

Помните, что запрещается:

- ходить по льду водоемов, лед в нашем городе зачастую очень тонкий;
- кататься с горки вблизи проезжей части;
- гулять в промокшей одежде или мокрой обуви;
- есть снег и сосульки
- ходить вблизи домов, с крыши может упасть сосулька или обвалиться снег.

Также в период новогодних праздников необходимо помнить про привычные правила пожарной безопасности и еще несколько простых норм, которые позволят вам получить от выходных дней только положительные эмоции, а именно:

- не украшайте елку тканевыми, бумажными и пластмассовыми игрушками;
- гирлянды в вашем доме должны быть только промышленного производства;
- не зажигайте в помещении бенгальские огни, восковые свечи, не применяйте хлопушки;
- категорически запрещается применять самодельные пиротехнические устройства;
- нельзя ремонтировать и вторично использовать не сработавшую пиротехнику.
- запрещается носить пиротехнику в карманах, использовать ее в при сильном ветре, находиться ближе 15 метров от зажженных пиротехнических изделий и устраивать «салюты» ближе 30 метров от жилых домов и легковоспламеняющихся изделий;
- нельзя использовать пиротехнику под навесами и кронами деревьев.

Соблюдая вышеуказанные правила, вы создаете себе спокойный, благоприятный отдых и праздничные дни пройдут в радости и без непредвиденных происшествий! Берегите свою жизнь!

Красота новогодних праздников

Ежегодно сверкание бенгальских огней, красочные залпы салютов, яркие переливы гирлянд и горящие праздничные свечи являются неотъемлемыми атрибутами Новогодней атмосферы и создают особое праздничное настроение.

Фейерверки, салюты, петарды, хлопушки, бенгальские огни и другие взрывающиеся и стреляющие «игрушки» всегда притягивали к себе внимание. Именно поэтому они являются одними из самых популярных товаров перед зимними праздниками. В их составе зачастую содержится порох, химические добавки и некоторое количество металла, что делает их далеко не безобидными.

Пиротехнические изделия представляют собой источник повышенной опасности и заслуживают особого внимания. Причинами пожара или другого несчастного случая может стать несоблюдение правил эксплуатации, истекший срок годности или, например, легковоспламеняющиеся материалы, которые окажутся поблизости.

При покупке пиротехнических изделий обязательно ознакомьтесь с инструкцией, она должна быть у каждого изделия. Если нет информации на русском языке – значит, изделие не сертифицировано, и использовать его не рекомендуется. Проверьте срок годности изделия. Его устанавливает сам производитель, и никто не имеет права этот срок продлить.

В большинстве случаев в момент приведения в действие пиротехники запускающий должен в считанные секунды отбежать на безопасное расстояние, как правило, это 10-15 и более метров. В любом случае запускать фейерверки, петарды, различные ракеты, взрывать хлопушки, поджигать бенгальские огни и т.п. нужно с предельной осторожностью.

Помните запуск петард, фейерверков, ракет и других взрывающихся и стреляющих изделий запрещается производить внутри помещений, с балконов и лоджий, вблизи жилых домов, хозяйственных построек и новогодних ёлок.

В случае возникновения пожара или другого несчастного случая немедленно звоните в службу спасения по номеру «112».

Береги свою жизнь и будь аккуратны!

Обморожение

Погода в Санкт-Петербурге не предсказуема. И несмотря на то что наступившая зима совсем еще не снежная, и температура воздуха редко опускается ниже нулевого значения, всё равно стоит вспомнить, как избежать переохлаждения и обморожения. Существует такое утверждение, что переохладиться можно только при минусовой температуре, но это заблуждение, потому как если одеться не по погоде, то получить переохлаждение можно даже при температуре +5..+10 градусов.

Помните основные правила, которые помогут вам избежать таких явлений, как переохлаждение и обморожение:

1. Одевайтесь как «капуста» – между слоями одежды всегда есть прослойки воздуха, отлично удерживающие тепло;
2. Носите свободную одежду — это способствует нормальной циркуляции крови;
3. Верхняя одежда обязательно должна быть непромокаемой;
4. В ветреную холодную погоду перед выходом на улицу открытые участки тела смажьте специальным кремом;
5. Пользуйтесь помощью друга — следите за лицом друга, особенно за ушами, носом и щеками, за любыми заметными изменениями в цвете, а он или она будут следить за Вами;
6. Прячьтесь от ветра — вероятность обморожения на ветру значительно выше;
7. Не пользуйтесь увлажняющим кремом для лица и рук;
8. В обувь нужно положить теплые стельки, а вместо хлопчатобумажных носков надеть шерстяные;
9. Не ходите в морозную погоду по улице голодным и уставшим;
10. Нельзя гулять на морозе после травм и кровопотерь;
11. Не носите тяжелых предметов (сумок, корзин), которые сдавливают сосуды рук, это способствует замерзанию;
12. Не выходите на мороз без варежек, шапки и шарфа;
13. Не носите на морозе металлические (в том числе золотых, серебряных) украшения;
14. Не снимайте на морозе обувь с отмороженных конечностей — они распухнут, и вы не сможете снова

надеть обувь. Необходимо как можно скорее дойти до теплого помещения.

Вернувшись домой после длительной прогулки по морозу, обязательно убедитесь в отсутствии отморожений конечностей, спины, ушей, носа и т. д. Если пустите на самотек, то отморожение может привести к гангрене и последующей потере конечности.

Будьте внимательны и берегите своё здоровье!

ПРАВИЛА ПОЖАРНОЙ БЕЗОПАСНОСТИ ПРИ УСТАНОВКЕ НОВОГОДНЕЙ ЕЛКИ



-  Не зажигайте на елках свечи и не украшайте игрушками из легковоспламеняющихся материалов
-  Электрические гирлянды должны быть заводского изготовления и полностью исправными
-  Не устанавливайте елку вблизи отопительных приборов
-  Устанавливайте елку на устойчивой подставке
-  Не оставляйте без присмотра включенные в сеть гирлянды
-  Елка не должна касаться стен и потолка

РЕКОМЕНДАЦИИ ПО ОБРАЩЕНИЮ С ПИРОТЕХНИКОЙ



-  Не разбирать самостоятельно пиротехнику
-  Не бросать пиротехнические изделия в огонь
-  Не держать работающие пиротехнические изделия в руках
-  Не курить рядом с пиротехникой
-  Не применять пиротехнические изделия в помещении
-  Не запускать пиротехнические изделия в сторону людей, а также в место их возможного появления
-  Не использовать пиротехнические изделия вблизи зданий, сооружений, деревьев, линий электропередач и на расстоянии менее радиусаопасной зоны
-  Не наклоняться над работающим пиротехническим изделием и после окончания его работы, а также в случае несрабатывания

Единый телефон пожарных и спасателей 101

Рекомендации по обращению с пиротехникой

ОПАСНО!

ДЕРЖАТЬ РАБОТАЮЩИЕ ПИРОТЕХНИЧЕСКИЕ ИЗДЕЛИЯ В РУКАХ



НАКЛОНЯТЬСЯ НАД РАБОТАЮЩИМ ПИРОТЕХНИЧЕСКИМ ИЗДЕЛИЕМ И ПОСЛЕ ОКОНЧАНИЯ ЕГО РАБОТЫ, А ТАКЖЕ В СЛУЧАЕ ЕГО НЕСРАБАТЫВАНИЯ



ПРОИЗВОДИТЬ ЗАПУСК ПИРОТЕХНИЧЕСКИХ ИЗДЕЛИЙ В НАПРАВЛЕНИИ ЛЮДЕЙ, А ТАКЖЕ В МЕСТО ИХ ВОЗМОЖНОГО ПОЯВЛЕНИЯ



ПРИМЕНЯТЬ ПИРОТЕХНИЧЕСКИЕ ИЗДЕЛИЯ В ПОМЕЩЕНИИ



ИСПОЛЬЗОВАТЬ ПИРОТЕХНИЧЕСКИЕ ИЗДЕЛИЯ ВБЛИЗИ ЗДАНИЙ, СООРУЖЕНИЙ, ДЕРЕВЬЕВ, ЛИНИЙ ЭЛЕКТРОПЕРЕДАЧ И НА РАССТОЯНИИ МЕНЕЕ РАДИУСА ОПАСНОЙ ЗОНЫ



У ПЕТАРД И ХЛОПУШЕК – ВЗРЫВНОЙ ХАРАКТЕР

Единый телефон доверия: (8352) 39-99-99

01 ПРЕДОТВРАЩЕНИЕ СПАСЕНИЕ ПОМОЩЬ **101**

ЗАПОМНИТЕ ПРОСТЫЕ ПРАВИЛА!

Приобретайте пиротехнику в специальных магазинах, а не на рынке. Нельзя покупать изделия сомнительного вида, особенно те, которые имеют повреждения или деформацию корпуса, пусть даже и незначительную.

Уточните, как пользоваться покупкой, у продавца. Если у вас мало опыта, лучше остановиться на несложных изделиях.

Храните приобретенные фейерверки в сухих, недоступных для детей местах, вдали от нагревательных приборов.

КРАЙНЕ ОПАСНО:

- использовать пиротехнику вблизи строений, деревьев и линий электропередач (держитесь на расстоянии **не менее 50 метров** от жилых домов);
- запускать ракеты с руки, из окна или балкона, направлять горящую «свечу» на людей;
- подходить к пиротехнике до истечения двух минут после окончания работы или отказа;
- доверять пиротехнические изделия детям.

ИСПОЛЬЗОВАНИЕ ПИРОТЕХНИКИ В ПОМЕЩЕНИИ ЗАПРЕЩЕНО!

ЛЮБОЙ ФЕЙЕРВЕРК – МИНИВЗРЫВ! НЕРАЗУМНО УСТРАИВАТЬ ЕГО В СВОЕМ ДОМЕ!

ДЕЙСТВИЯ В СЛУЧАЕ ПОЖАРА

Обнаружив случившийся пожар, необходимо срочно уведомить об этом пожарную охрану по телефону «01», «101» или «112». Необходимо помнить, что правильное и полное сообщение о пожаре позволит пожарной охране предвидеть возможную обстановку и сосредоточить у места пожара соответствующие силы и средства для его ликвидации.

Важно знать:

При горении выделяются ядовитые газы: синильная кислота, фосген и другие, а содержание кислорода в воздухе падает. Вот почему опасен не только и даже не столько огонь, сколько дым и гарь от него. Надо учитывать и возможные реакции организма человека при увеличении концентрации продуктов горения:

Детские игры с огнем могут привести к пожару.

Шалость детей с огнем - распространенная причина пожара. Особенно опасны игры детей с огнем в местах, скрытых от глаз взрослых - на чердаках, стройках, в подвалах, рядом с надворными постройками. При этом сами виновники получают, тяжелейшие травмы, а иногда и гибнут. Чтобы этого не случилось, необходимо постоянно разъяснять детям опасность игр с огнем, хранить спички или иные зажигательные принадлежности, а также особо опасные в пожарном отношении изделия, предметы и материалы вне досягаемости детей, и по возможности, не оставлять детей без присмотра.

При пожаре в доме (в квартире) необходимо:

- Сообщить в пожарную охрану по телефону «01», «101» или «112».
- Вывести на улицу детей и престарелых.
- Отключите электроэнергию (автоматы в щитке на лестничной площадке), если есть опасность поражения электрическим током.
- Попробовать самостоятельно потушить пожар, используя подручные средства (воду, стиральный порошок, плотную ткань, рукава от внутренних пожарных кранов в зданиях повышенной этажности, и т.п.). Помните, что легковоспламеняющиеся жидкости тушить водой неэффективно. Лучше всего воспользоваться огнетушителем, стиральным порошком, а при его отсутствии мокрой тряпкой.
- Покидая квартиру во время пожара, закройте окна и двери для уменьшения притока воздуха.
- В задымленном помещении продвигайтесь, как можно ближе к полу - там меньше дыма. Придерживайтесь стен. Дышите через влажную ткань.
- При невозможности эвакуации из квартиры через лестничные марши, используйте балконную лестницу, а если её нет, то выйдите на балкон, закрыв за собой плотно дверь, и постарайтесь привлечь к себе внимание прохожих и пожарных.
- По возможности организуйте встречу пожарных подразделений, укажите очаг пожара.

Если вы не можете (или не рискуете) выйти из квартиры, следует:

- Не поддаваться панике!
- Закрывать окна, но не опускать жалюзи и снять занавески, так как стёкла под воздействием тепла могут треснуть и огонь легко найдёт, на что переключиться от притока воздуха.
- Заткнуть все зазоры под дверьми мокрыми тряпками.
- Выключить электричество и перекрыть газ.
- Наполнить водой ванну и другие большие ёмкости и облить пол и двери водой, понизив таким образом их температуру.
- Из окна (с балкона) подавайте сигналы о помощи.

Запрет на разведение открытого огня на балконах и лоджиях

Угроза возникновения пожара может появиться в любое время и в любом месте. Мы часто не задумываемся, в какой момент можем подвергнуться опасности. Люди не обращают внимания, на то, что их окружает, из каких материалов выполнены предметы, отделка и могут ли рядом находиться легковоспламеняющиеся, горючие или взрывоопасные. По данным МЧС России большинство пожаров происходит из-за человеческого фактора. Кроме того, количество возгораний на балконах и лоджиях растет с каждым годом. Летний период подошёл к концу, но граждане не упускают возможность продлить сезон шашлыков и организовать на балконах место для их приготовления. Также граждане привыкли

складировать и хранить на балконе все то, что им мешает в квартире или вскоре должно отправиться на дачу и т.д., в том числе среди этих вещей могут оказаться и легковоспламеняющиеся, горючие и, возможно, взрывоопасные вещества. В конце сентября Правительство Российской Федерации утвердило изменения в правилах противопожарного режима, которыми запрещено использование открытого огня на балконах и лоджиях квартир, жилых комнат общежитий и номеров гостиниц. С 1 октября 2019 года данный закон вступил в силу. Таким образом, граждане не в праве теперь жарить на балконах шашлыки, зажигать свечи и другими способами разводить открытый огонь. А также, в случае возгорания по причине неосторожного курения, гражданин, по вине которого возник пожар, будет привлечен к административной ответственности за нарушения правил пожарной безопасности. Не забывайте, что необходимо помнить об ответственности перед законом, своей безопасности и безопасности окружающих!

Пожарная безопасность в общественном транспорте

Санкт-Петербург – один из самых крупных городов России, в котором проживает свыше 5 миллионов человек, ежегодно он является крупнейшим туристическим центром, местом для проведения соревнований мирового уровня и различных форумов. В городе широко развита транспортная инфраструктура, и куда бы ни перемещались жители и гости нашего города, в большей степени они используют для этих целей общественный транспорт. Очень важно соблюдать не только правила дорожного движения, но и пожарной безопасности. Возгорания в транспорте по частоте уступают только пожарам в квартирах и частных домах. Основными причинами возникновения нештатной ситуации может быть неисправность электропроводки, использование открытого огня для прогрева двигателя, плохо закрепленный на кронштейне аккумулятор, курение за рулем и т.д.

Пожар в транспорте опасен тем, что начинается он практически незаметно, а распространение огня осуществляется в разы стремительнее, чем в домах, от считанных секунд до 3 минут. Поэтому в данной ситуации здоровье граждан зависит не от действий пожарных, а от соблюдения людьми правил поведения при пожаре в транспорте.

Как только вы обнаружили возгорание, немедленно сообщите об этом водителю. Если транспортное средство остановилось, а двери не открываются по причине неисправности пневматической системы, нажмите кнопку аварийного открывания. При возможности, попробуйте потушить пламя огнетушителем или подручными средствами. Будьте аккуратны и осторожны при тушении, чтобы не получить возможный удар электрическим током от металлических предметов из-за поврежденной изоляции.

При невозможности открывания дверей, для эвакуации из салона общественного транспорта используйте аварийные люки и боковые окна, стекла в которых можно выбить двумя ногами либо твердым предметом.

Покидать салон транспортного средства необходимо оперативно, прикрывая дыхательные пути, так как существует большая вероятность отравления угарным газом. Если вам удалось выбраться из загоревшегося транспортного средства без травм, помогите это сделать остальным и отойдите на безопасное расстояние. Далее незамедлительно сообщите о случившемся в пожарную охрану и окажите помощь пострадавшим.

Правила гражданской обороны

Гражданская оборона представляет собой систему мероприятий по подготовке к защите и по защите населения, материальных и культурных ценностей от опасностей, возникающих при ведении военных конфликтов или вследствие этих конфликтов, а также при возникновении чрезвычайных ситуаций природного и техногенного характера. Организация и ведение гражданской обороны являются одними из важнейших функций государства, составными частями оборонного строительства, обеспечения безопасности государства.

Для того, чтобы защитить себя от опасности гражданам следует знать действия по сигналам:

«ВОЗДУШНАЯ ТРЕВОГА», «ХИМИЧЕСКАЯ ТРЕВОГА», «РАДИАЦИОННАЯ ОПАСНОСТЬ», «УГРОЗА КАТАСТРОФИЧЕСКОГО ЗАТОПЛЕНИЯ».

Доведение сигналов гражданской обороны осуществляется путем подачи предупредительного сигнала «ВНИМАНИЕ ВСЕМ!», предусматривающего включение сирен, прерывистых гудков и других средств громкоговорящей связи с последующей передачей речевой информации.

При этом необходимо включить телевизор, радиоприемник, репродуктор радиотрансляционной сети и прослушать сообщение о нижеперечисленных сигналах или информацию о действии в чрезвычайной ситуации.

По каждому сигналу предусмотрено выполнение определенных действий. По сигналу «ВОЗДУШНАЯ ТРЕВОГА» нужно отключить свет, газ, воду, отопительные приборы, взять документы, плотно закрыть окна и пройти в закрепленное защитное сооружение или простейшее укрытие.

По сигналу «ХИМИЧЕСКАЯ ТРЕВОГА» необходимо отключить свет, газ, воду, отопительные приборы, взять документы, плотно закрыть окна, отключить вытяжку, обеспечить герметизацию помещений, использовать средства индивидуальной защиты (при наличии), остаться в герметичном помещении или укрыться в закрепленном защитном сооружении.

По сигналу «РАДИАЦИОННАЯ ОПАСНОСТЬ» следует отключить свет, газ, воду, отопительные приборы, плотно закрыть окна, отключить вытяжку, обеспечить герметизацию помещений, провести йодную профилактику, использовать средства индивидуальной защиты (при наличии), остаться в герметичном помещении или укрыться в закрепленном защитном сооружении.

Требования по сигналу «УГРОЗА КАТАСТРОФИЧЕСКОГО ЗАТОПЛЕНИЯ» предусматривают выполнение таких действий, как: отключить свет, газ, воду, отопительные приборы, взять с собой документы, осуществить эвакуацию или, при ее невозможности, занять верхние ярусы прочных сооружений до прибытия помощи.

Если поступает сигнал «ОТБОЙ» вышеперечисленных сигналов, то следует вернуться из защитного сооружения к месту работы или проживания, быть в готовности к возможному повторению сигналов оповещения гражданской обороны.

При возникновении чрезвычайной ситуации необходимо действовать в соответствии с рекомендациями, содержащимися в информационном сообщении.

ПЕЧНОЕ ОТОПЛЕНИЕ И КАМИН ПОЖАРНАЯ БЕЗОПАСНОСТЬ

ПЕЧЬ ИЛИ КАМИН С ЗАКРЫТОЙ ЗАДВИЖКОЙ И НЕДОГОРЕВШИМ ТОПЛИВОМ - ИСТОЧНИК СО (УГАРНОГО ГАЗА). СО ЧАСТО НАЗЫВАЮТ «БЕСШУМНЫМ УБИЙЦЕЙ». ЕЖЕГОДНО СОТНИ ЛЮДЕЙ УМИРАЮТ ОТ ПОСЛЕДСТВИЙ ОТРАВЛЕНИЯ УГАРНЫМ ГАЗОМ. ИЗБЕЖАТЬ БЕДЫ МОЖНО, СОБЛЮДАЯ ОПРЕДЕЛЕННЫЕ ПРАВИЛА.

- ПРИБЕЙТЕ МЕТАЛЛИЧЕСКИЙ ЛИСТ РАЗМЕРОМ НЕ МЕНЕЕ 0,5-0,7 МЕТРА НА ДЕРЕВЯННОМ ПОЛУ ПЕРЕД ТОПОЧНОЙ ДВЕРЦЕЙ ПЕЧИ, ЧТОБЫ ПРЕДУПРЕДИТЬ ПОЖАР ОТ ВЫПАДАЮЩИХ ГОРЯЩИХ УГЛЕЙ
- ТОПИТЕ ПЕЧИ ПРИ ЗАКРЫТЫХ ДВЕРЦАХ, ЧТОБЫ ПРЕДОТВРАТИТЬ ВЫПАДЕНИЕ ГОРЯЩИХ ДРОВ И УГЛЕЙ НА ПОЛ
- НЕ РАЗЖИГАЙТЕ ДРОВА В ПЕЧИ И КАМИНЕ БЕНЗИНОМ, КЕРОСИНОМ ИЛИ ДРУГИМИ ЛЕГКОВОСПЛАМЕНЯЮЩИМИСЯ ЖИДКОСТЯМИ
- НЕ ОСТАВЛЯЙТЕ ТОПЯЩИЕСЯ ПЕЧИ БЕЗ ПРИСМОТРА И НЕ ПОРУЧАЙТЕ ЭТО ДЕТЯМ

ПРЕЖДЕ ЧЕМ ЛОЖИТЬСЯ СПАТЬ, УБЕДИТЕСЬ, ЧТО ОГОНЬ В КАМИНЕ ПОГАС

☀ ЧТО ДЕЛАТЬ, ЕСЛИ ЗАГОРЕЛСЯ ГАДЖЕТ?



ЕСЛИ ГАДЖЕТ С НЕСЪЕМНОЙ БАТАРЕЕЙ, ПОЛОЖИТЕ ЕГО НА БЕТОННЫЙ ПОЛ ИЛИ КАФЕЛЬ

ОТКЛЮЧИТЕ ГАДЖЕТ ИЗ РОЗЕТКИ

НИ В КОЕМ СЛУЧАЕ НЕ ВДЫХАЙТЕ ИСПУСКАЕМЫЙ ДЫМ

ПО ВОЗМОЖНОСТИ ИЗВЛЕКИТЕ АККУМУЛЯТОР

ДЛЯ ТУШЕНИЯ ИСПОЛЬЗУЙТЕ:

Плотное покрывало или ткань.

Пенный огнетушитель

Землю из цветочного горшка

Кухонную соду

Логично, не правда ли?



ПРАВИЛА ПОВЕДЕНИЯ НА ВОЗДУШНОМ ТРАНСПОРТЕ

ПРИ ДЕКОМПРЕССИИ

- Немедленно наденьте кислородную маску;
- Пристегните ремни безопасности.

ПРИ «ЖЕСТКОЙ» ПОСАДКЕ

- Плотно подгоните ремень безопасности;
- Освободите карманы от острых предметов, согнитесь и плотно сцепите руки под коленями, голову наклоните как можно ниже;
- Ни при каких обстоятельствах не покидайте своего места до полной остановки самолета, не поднимайте панику.

ПРИ ПОЖАРЕ В САМОЛЕТЕ

- Дышите только через хлопчатобумажные или шерстяные элементы одежды, по возможности, смоченные водой;
- После посадки пробирайтесь к выходу, двигаясь пригнувшись или на четвереньках.



ПОЖАРНАЯ БЕЗОПАСНОСТЬ В МНОГОКВАРТИРНЫХ ЖИЛЫХ ДОМАХ



ОСНОВНЫЕ ПРИЧИНЫ ВОЗНИКНОВЕНИЯ ПОЖАРА

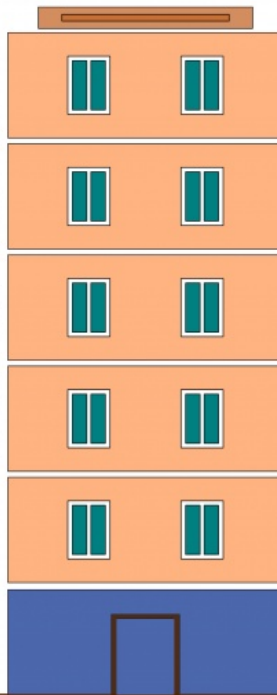
- Неосторожное обращение с огнем (зачастую в нетрезвом состоянии)
- Нарушение правил устройства и эксплуатации электрооборудования и электробытовых приборов
- Нарушение правил устройства и эксплуатации отопительных печей и газового оборудования
- Умышленное уничтожение чужого имущества (поджог)

Неосторожное обращение с огнем является самой распространенной причиной возникновения пожара. Чаще всего, виновниками возникновения пожаров являются сами жильцы, которые пренебрегают элементарными правилами пожарной безопасности при курении, использовании приборами освещения с открытым пламенем.

Особую опасность представляет неосторожное курение. Часто можно видеть, как люди, прикуривая сигарету, бросают спички и окурки куда попало, курят в запрещенных местах, кладут тлеющие сигареты на деревянные предметы, вблизи вещей, способных воспламениться при малейшем соприкосновении с огнем. Не меньшую пожарную опасность представляет **курение в постели**, особенно в нетрезвом виде, так как тлеющей окурки не сразу дает о себе знать, и, как правило, к началу возникновения пожара человек успевает заснуть.

Еще одной распространенной причиной пожаров является **нарушение правил пользования электрическими приборами.** Они происходят в основном по двум причинам: из-за нарушения мер пожарной безопасности при пользовании электробытовыми приборами и из-за скрытых неисправностей этих приборов и электрических сетей.

Другой распространенной причиной пожаров, возникающих от электросетей, являются **короткие замыкания.** Короткие замыкания происходят тогда, когда два проводника без изоляции соприкасаются друг с другом. Это сопровождается резким возрастанием силы тока в сети. Провода мгновенно нагреваются до высокой температуры, наблюдается интенсивное горение, выделение еще большего количества тепла. Вот почему необходимо следить за исправностью изоляции проводов, не допускать крепления проводов гвоздями, которые могут нарушать изоляцию. Пожарную опасность представляют также **осветительные лампы накаливания,** поскольку происходит сильный нагрев поверхности стальной колбы, температура которой может достигать 500 градусов. Повышенная пожарная опасность лампы накаливания заключается еще и в том, что при попадании металлические нити спирали перегорают. Капля расплавленного металла, температура которого колеблется от 1700 до 2700 градусов Цельсия, может прожечь любу и, попав на горючий материал, вызвать его возгорание.



ДЕЙСТВИЯ ПРИ ПОЖАРЕ

Каждый гражданин при обнаружении пожара или признаков горения (задымление, запах гари, повышение температуры и т.п.) обязан:

- немедленно **сообщить об этом по телефону** в пожарную охрану (при этом необходимо назвать адрес объекта, место возникновения пожара, а также сообщить свою фамилию);
- по возможности **принять меры по эвакуации людей,** тушению пожара и сохранности материальных ценностей;
- организовать **встречу подразделений пожарной охраны** и оказать помощь в выборе кратчайшего пути для подъезда к очагу пожара;
- по прибытии пожарного подразделения **проинформировать руководителя тушения** пожара: о конструктивных особенностях объекта, прилегающих строений и сооружений; количестве и пожароопасных свойствах хранимых веществ, материалов, изделий, а также других сведениях, необходимых для успешной ликвидации пожара.

НЕДОПУСТИМОЕ ПОВЕДЕНИЕ ПРИ ПОЖАРЕ

- бороться с огнем самостоятельно, не вызвав пожарных;
- тушить водой воспламенившиеся электроприборы, не отключив от электросети;
- открывать окна и двери, чтобы выпустить дым (горение усилится из-за притока воздуха!);
- пользоваться лифтом, если пламенем охвачена уже значительная площадь;
- пытаться выйти через задымленный коридор или лестницу;
- опускаться по водосточным трубам и стоякам с помощью простыней и веревок;
- прыгать из окна (выше 3-го этажа каждый второй прыжок смертелен!).

КАК ПРЕДОТВРАТИТЬ ПОЖАР

- оборудуйте квартиру автономным дымовым пожарным извещателем;
- установите пожарный кран внутриквартирного пожаротушения;
- купите бытовой огнетушитель и храните его в доступном месте;
- обучите детей обращаться с огнем, а взрослых членов семьи простейшим способом тушения пожара;
- никогда не курите в постели;
- не оставляйте без присмотра электробытовые приборы.

ТЕЛЕФОНЫ ВЫЗОВА ЭКСТРЕННЫХ СЛУЖБ	
ПОЖАРНАЯ	01
ПОЛИЦИЯ	02
СКОРАЯ	03
ГАЗОВАЯ	04
112	



А ЗНАЕШЬ ЛИ ТЫ ????

Одно из самых распространенных бедствий – это пожар. Он может лишить человека не только крова над головой, но и жизни. И только строгое соблюдение правил пожарной безопасности может предотвратить беду.

Что может стать причиной пожара?

- неисправная электропроводка;
- оставленные без присмотра телевизоры, утюги, холодильники и другие электробытовые приборы;
- газовые и электрические плиты;
- выпавший из печки уголь;
- непотушенная спичка или сигарета;
- пиротехнические изделия.

Что делать, если вспыхнул пожар?

Если пожар в квартире, и с вами нет взрослых, немедленно убегайте, не забыв, однако, про других детей. Плотно закройте за собой входную дверь, но не запирайте ее.

Бегите вниз, на улицу, но не пользуйтесь при этом лифтом. При пожаре он может застрять.

Оказавшись в безопасном месте, вызовите пожарных по телефону «01». Сообщите точный адрес, что горит и свою фамилию. Сделать это можно с мобильного телефона или от соседей.

Если горит чердак, подвал, либо соседняя квартира и вся лестничная площадка в дыму, ни в коем случае не выходите из квартиры. Позвоните в пожарную охрану. Заткните щели входных дверей и вентиляционные отверстия тряпками. Закройте окна и форточки. Уйдите в дальнюю от входа комнату, либо туда, где есть балкон.

Чем помочь при ожоге?

Подставить обожженное место под струю холодной воды либо приложить на него холодную влажную ткань, снег или лед. Нельзя ничем смазывать, ни спиртом, ни жиром, ни йодом.

Знаешь ли ты?

Выезд пожарных для тушения бесплатный. Но заведомо ложный вызов пожарной команды является административным правонарушением и наказывается штрафом.

Ребята! Помните эти правила всегда и разъясняйте их своим друзьям. Этим вы окажите помощь МЧС в деле предупреждения пожаров.

*Управление информации
и связи с общественностью
Главного Управления
МЧС России
по Санкт-Петербургу*



Лето – прекрасная пора, особенно для школьников. Ни уроков тебе, ни домашних заданий. Знай себе отдыхай да развлекайся! Только делать это надо с умом! И всегда помнить об элементарных правилах безопасности.

НА РЕЧКЕ или ОЗЕРЕ

Купаться в водоеме можно только под присмотром взрослых!

Не ныряй в незнакомых местах, пока кто-нибудь из взрослых не проверит глубину водоема и чистоту дна. Под водой могут быть валуны, коряги, металлический мусор.

Если ты не умеешь плавать – не отходи от берега. Дно может уйти из-под ног неожиданно.

Опасно плавать с досками, бревнами, автомобильными камерами, надувными резиновыми предметами, так как даже небольшая волна может отнести человека далеко от берега, а из надувных средств может выйти воздух.

При катании на лодках и катамаранах необходимо надевать спасательные жилеты. Нельзя устраивать в воде потасовки и возню.

В ЛЕСУ

Ходить в лес можно только со взрослыми. Уходя обязательно:

- ☞ наденьте яркую одежду, но не зеленую;
- ☞ возьмите с собой мобильный телефон и свисток.

ЕСЛИ ТЫ ЗАБЛУДИЛСЯ

Никуда не беги! Можно упасть и получить травму или попасть в болото.

Попробуй позвонить по мобильному телефону взрослым, с которыми ты уходил в лес. Если связи нет, свисти в свисток. Не кричи! В лесу голос плохо слышен, можешь только охрипнуть.

Остановись возле дерева, которое тебе понравилось, и обними его. Дерево тоже живое и станет тебе другом, пока тебя не найдут. Лучше выбрать дерево вблизи поляны или просеки, тогда тебя легче будет обнаружить с воздуха.

На поляне можно вытоптать густую траву или выложить большой крест из еловых веток. Если в небе появился вертолет – бегай и размахивай руками, так тебя легче будет заметить.

Не сиди на голой земле – быстро замерзнешь. Сделай себе подстилку толщиной не менее 15 см из любого сухого материала: еловых веток, травы, листьев. От ветра и дождя тебя может защитить пушистая елка или густое лиственное дерево.

ПОМНИ! Взрослые не прекратят поиски, пока не найдут тебя.

У КОСТРА

Разводить костер можно только в присутствии взрослых!

Ты можешь самостоятельно поддерживать огонь в костре и подкладывать хворост, но ни в коем случае нельзя доставать из костра ветки и размахивать ими. Можно попасть в лицо товарищу.

Разводя костер на природе, нельзя подкидывать в него лапник и что-то подобное, дающее много искр, т.к. они могут поджечь сухой лес (луг), попасть в лицо окружающим или прожечь одежду.

Не безопасно самостоятельно снимать с огня котелки и наливать себе горячий чай. В походе лучше пользоваться металлической посудой с плоским дном.

Опасно разводить костер при сильном ветре, особенно на даче, вблизи строений. Уходя, нужно обязательно затушить огонь.

Нельзя шалить и бросать в костер аэрозольные баллончики, банки и бутылки из-под бытовой химии, шифер. Они могут взорваться.





МЕРЫ ПОЖАРНОЙ БЕЗОПАСНОСТИ НА ДАЧНОМ УЧАСТКЕ

С наступлением весенне-летнего периода
возрастает угроза возникновения пожара.

Уважаемые жители города!

**В пожароопасный период на дачных участках
ЗАПРЕЩАЕТСЯ:**

- 🔥 выжигать сухую траву;
- 🔥 складировать на участках отходы и мусор;
- 🔥 бросать непотушенные спички, окурки;
- 🔥 оставлять на солнце тару с горючими газами;
- 🔥 разводить костры, сжигать мусор, отходы, тару;
- 🔥 оставлять без присмотра топящиеся печи.

Чтобы избежать пожара необходимо:

- 🔥 соблюдать меры предосторожности при пользовании газовыми приборами;
- 🔥 иметь на участке запасы воды для пожаротушения;
- 🔥 сухую траву, строительный мусор – складировать и сжигать в контейнерах (бочках);
- 🔥 обустроить противопожарные разрывы путем выкоса травы и вспашки между постройками, дачными участками и вокруг садоводческого общества;
- 🔥 своевременно ремонтировать отопительные печи, очищать дымоходы от сажи.



ЗАЩИТИМ СВОЙ ДОМ ОТ ПОЖАРА

ОСНОВНЫЕ ПРАВИЛА ОБРАЩЕНИЯ С ОГнетушителем

Сорвать пломбу или
выдернуть чеку



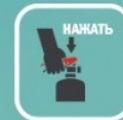
1

Направить растроб
или шланг
в сторону пламени



2

Нажать
на рычаг



3

ВАЖНЫЕ МОМЕНТЫ, ПРИ ИСПОЛЬЗОВАНИИ ОГнетушителя:



Не используйте пенный
огнетушитель на объектах
под напряжением.



При использовании
огнетушителя защищайте
органы дыхания.



Не переворачивайте «вверх
ногами» огнетушитель и не
прикасайтесь к растробу.



ПРАВИЛА ПРОВЕДЕНИЯ БЕЗОПАСНОГО ПИКНИКА



Не оставлять детей без присмотра.



Разводить огонь в мангалах, жаровнях.



Постоянно следить за костром или мангалом.



Покидая место пикника, тушить костер водой или песком.



Организовывать мероприятие в специально отведенных местах.



Убрать за собой весь мусор и удостовериться, что в траве не остались бутылки или осколки стекла.





ГЛАВНОЕ УПРАВЛЕНИЕ МЧС РОССИИ
ПО Г. САНКТ-ПЕТЕРБУРГ НАПОМИНАЕТ:



**НЕ ПОЛЬЗУЙТЕСЬ НЕИСПРАВНЫМИ
И САМОДЕЛЬНЫМИ
ЭЛЕКТРИЧЕСКИМИ ПРИБОРАМИ
И РОЗЕТКАМИ!**



БЕРЕГИТЕ ЖИЗНИ!



НЕ ДАЙ СВОЕМУ МИРУ ПРЕВРАТИТЬСЯ В ДЫМ

ПОЖАР МОЖНО ПРЕДОТВРАТИТЬ!

- НЕ ОСТАВЛЯЙТЕ БЕЗ ПРИСМОТРА ВКЛЮЧЕННЫЕ ЭЛЕКТРОПРИБОРЫ И ИСТОЧНИКИ ОТКРЫТОГО ОГНЯ
- НЕ ПОЛЬЗУЙТЕСЬ НЕИСПРАВНЫМИ ЭЛЕКТРОПРИБОРАМИ
- НЕ ПЕРЕГРУЖАЙТЕ ЭЛЕКТРОСЕТЬ
- НЕ ЗАГРОМОЖДАЙТЕ ПУТИ ЭВАКУАЦИИ, ПРИКВАРТИРНЫЕ КОЛЛЫ И ПОДСТУПЫ К ПОЖАРНЫМ ШКАФАМ
- СОХРАНЯЙТЕ В ИСПРАВНОМ СОСТОЯНИИ ПОЖАРНЫЕ ИЗВЕЩАТЕЛИ
- НЕ КУРИТЕ В ПОСТЕЛИ
- ИМЕЙТЕ НАГОТОВЕ ОГнетушитель





ПРАВИЛА ПОЖАРНОЙ БЕЗОПАСНОСТИ ПРИ УСТАНОВКЕ НОВОГОДНЕЙ ЕЛКИ



Не зажигайте на елках свечи и не украшайте игрушками из легковоспламеняющихся материалов



Электрические гирлянды должны быть заводского изготовления и полностью исправными



Не устанавливайте елку вблизи отопительных приборов



Устанавливайте елку на устойчивой подставке



Не оставляйте без присмотра включенные в сеть гирлянды



Елка не должна касаться стен и потолка



Рекомендации по обращению с пиротехникой



ОПАСНО!

ДЕРЖАТЬ РАБОТАЮЩИЕ ПИРОТЕХНИЧЕСКИЕ ИЗДЕЛИЯ В РУКАХ



НАКЛОНЯТЬСЯ НАД РАБОТАЮЩИМ ПИРОТЕХНИЧЕСКИМ ИЗДЕЛИЕМ И ПОСЛЕ ОКОНЧАНИЯ ЕГО РАБОТЫ, А ТАКЖЕ В СЛУЧАЕ ЕГО НЕСРАБАТЫВАНИЯ



ПРОИЗВОДИТЬ ЗАПУСК ПИРОТЕХНИЧЕСКИХ ИЗДЕЛИЙ В НАПРАВЛЕНИИ ЛЮДЕЙ, А ТАКЖЕ В МЕСТО ИХ ВОЗМОЖНОГО ПОЯВЛЕНИЯ



ПРИМЕНЯТЬ ПИРОТЕХНИЧЕСКИЕ ИЗДЕЛИЯ В ПОМЕЩЕНИИ



ИСПОЛЬЗОВАТЬ ПИРОТЕХНИЧЕСКИЕ ИЗДЕЛИЯ ВБЛИЗИ ЗДАНИЙ, СООРУЖЕНИЙ, ДЕРЕВЬЕВ, ЛИНИЙ ЭЛЕКТРОПЕРЕДАЧ И НА РАССТОЯНИИ МЕНЕЕ РАДИУСА ОПАСНОЙ ЗОНЫ

**У ПЕТАРД И ХЛОПУШЕК –
ВЗРЫВНОЙ ХАРАКТЕР**

Единый «телефон доверия»:
(8352) 39-99-99

01 ПРИБИРАЕМЫЕ
СПАСЕНИЕ
ПОМОЩЬ
101

ЗАПОМНИТЕ ПРОСТЫЕ ПРАВИЛА!

Приобретайте пиротехнику в специальных магазинах, а не на рынке. Нельзя покупать изделия сомнительного вида, особенно те, которые имеют повреждения или деформацию корпуса, пусть даже и незначительную.

Уточните, как пользоваться покупкой, у продавца. Если у вас мало опыта, лучше остановиться на несложных изделиях.

Храните приобретенные фейерверки в сухих, недоступных для детей местах, вдали от нагревательных приборов.

КРАЙНЕ ОПАСНО:

- использовать пиротехнику вблизи строений, деревьев и линий электропередач (держитесь на расстоянии **не менее 50 метров** от жилых домов);
- запускать ракеты с руки, из окна или балкона, направлять горящую «свечу» на людей;
- подходить к пиротехнике до истечения двух минут после окончания работы или отказа;
- доверять пиротехнические изделия детям.

ИСПОЛЬЗОВАНИЕ ПИРОТЕХНИКИ В ПОМЕЩЕНИИ ЗАПРЕЩЕНО!

ЛЮБОЙ ФЕЙЕРВЕРК – МИНИВЗРЫВ! НЕРАЗУМНО УСТРАИВАТЬ ЕГО В СВОЕМ ДОМЕ!



РЕКОМЕНДАЦИИ ПО ОБРАЩЕНИЮ С ПИРОТЕХНИКОЙ



Не разбирать самостоятельно пиротехнику



Не бросать пиротехнические изделия в огонь



Не держать работающие пиротехнические изделия в руках



Не курить рядом с пиротехникой



Не применять пиротехнические изделия в помещении



Не запускать пиротехнические изделия в сторону людей, а также в место их возможного появления



Не использовать пиротехнические изделия вблизи зданий, сооружений, деревьев, линий электропередач и на расстоянии менее радиусаопасной зоны



Не наклоняться над работающим пиротехническим изделием и после окончания его работы, а также в случае несрабатывания

Единый телефон пожарных и спасателей 101

ОНДПР Центрального района Санкт-Петербурга