



Мир Эрмитажа

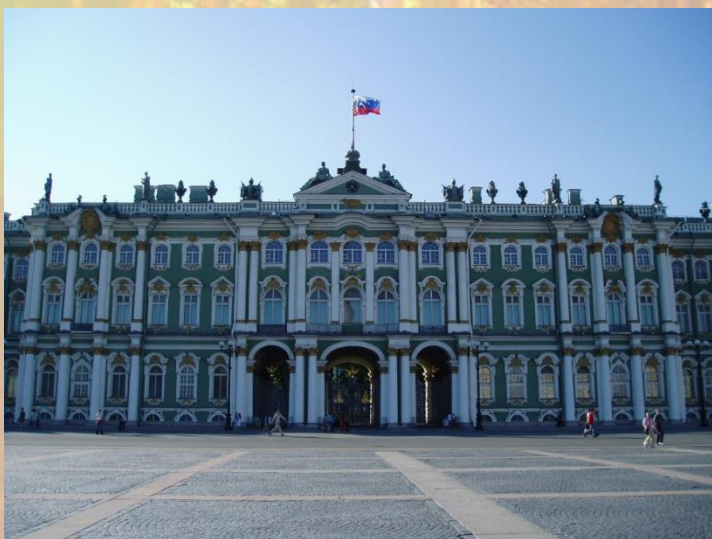
**Государственный Эрмитаж в Санкт-Петербурге
(от фр. *ermitage*— место уединения, келья, приют
отшельника) — крупнейший в России и один из крупнейших
в мире художественных и культурно-исторических музеев.**



Современный Государственный Эрмитаж занимает шесть величественных зданий, расположенных вдоль набережной Невы в самом центре Санкт-Петербурга.



Ядро Эрмитажа и всего Санкт-Петербурга — Зимний дворец.



Главная лестница Зимнего дворца

Свою историю музей начинает с коллекций произведений искусства, которые начала приобретать в частном порядке российская императрица Екатерина II.



В 1852 из сильно разросшейся коллекции был сформирован и открыт для посещения публики Императорский Эрмитаж.

Эрмитаж возник в 1764 как частное собрание Екатерины II, после того как в Берлине через агентов она приобрела у коммерсанта И. Гоцковского коллекцию из 220 произведений голландских и фламандских художников. Поначалу большинство картин размещалось в уединённых апартаментах дворца, получивших французское название «Эрмитаж» (место уединения).



Картины из коллекции И. Гоцковского



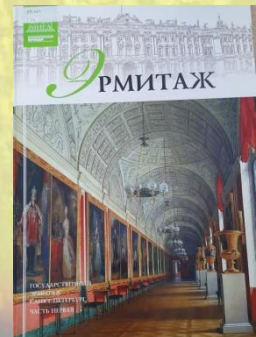
Франц Хальс

*Портрет молодого человека с перчаткой в руке
(около 1650 г.)*

Франс Халс являлся одним из самых известных живописцев голландского золотого века. Мастер портретного жанра создал более 900 работ, в которых представил детей, бедняков и аристократов, гвардейцев и собутыльников из различных кабаков.

Возможно, изображенный на портрете мужчина – офицер, на это намекает его правая рука, лежащая на том месте, где обычно находится рукоять шпаги.

Государственный Эрмитаж : указатель.
Ч. 1 / редактор К. Костюк. - Москва :
Директ-Медиа, 2011. - 95 с. ; 31 см. -
(Великие музеи мира). - ISBN 978-5-
87107-245-5 (в пер.)



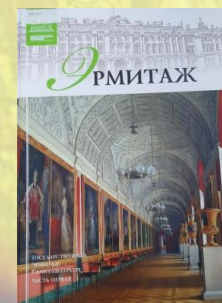


**Ян Стен.
Гуляки
(около 1660 г.)**

Ян Стен – один из ярких мастеров голландской бытовой живописи XVII века. Тема веселья, развлечений и веселых пирушек Стену, владельцу кабака, была знакома, как никому другому.

В образе улыбчивого добродушного гуляки Стен изобразил себя. Он как бы приглашает зрителя снисходительно посмеяться над ним и его женой Маргарет, которая сладко спит, не имея сил переменить неудобное положение.

Государственный Эрмитаж : указатель. Ч. 1 / редактор
К. Костюк. - Москва : Директ-Медиа, 2011. - 95 с. ; 31 см.
- (Великие музеи мира). - ISBN 978-5-87107-245-5 (в пер.)



Картины из коллекции И. Гоцковского



*Хендрик Голциус
Адам и Ева
(1608 г.)*



*Якоб Йорданс
Семейный портрет
(начало 1650-х гг.)*

В 1769 году в Дрездене для Эрмитажа была приобретена богатая коллекция саксонского министра графа Брюля, насчитывавшая около 600 картин, в том числе пейзаж Тициана «Бегство в Египет», виды Дрездена и Пирны кисти Беллотто и пр.



*Тициан.
Бегство в Египет
(1508 г.)*

Бернардо Беллотто. Картины из серии видов Дрездена и Пирны (1750-е гг.)



Важнейшую роль для Эрмитажа сыграла покупка Екатериной в Париже коллекции живописи барона Кроза в 1772 г. Это собрание во многом предопределило «лицо» картинной галереи.

Преобладали полотна итальянских, французских, фламандских и голландских мастеров XVI—XVIII века.

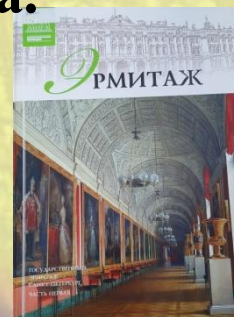
В их числе — «Святое Семейство» Рафаэля, «Юдифь» Джорджоне, «Даная» Тициана, картины Рембрандта, произведения Рубенса, Ван Дейка, Пуссена, пейзажи Клода Лоррена и работы Ватто.



*Джорджоне
Юдифь, (около 1504 г.)*

«Юдифь» изображает прекрасную библейскую героиню, которая спасла свой город и народ, соблазнив, а потом и обезглавив спящего Олоферна, вождя вражеской армии. Джордоне показал не сам подвиг, а момент, когда Юдифь осталась одна с головой поверженного врага, которую она попирает ногой. В её образе чувствуется и гордость победительницы, и грусть, вызванная совершенным поступком. Исследователи предполагают, что Джордоне придал Олоферну собственные черты лица.

Государственный Эрмитаж : указатель. Ч. 1 / редактор К. Костюк. - Москва : Директ-Медиа, 2011. - 95 с. ; 31 см. - (Великие музеи мира). - ISBN 978-5-87107-245-5 (в пер.)





Рафаэль
Святое семейство
(1507-1508 гг.)

Государственный Эрмитаж.
Живопись : альбом / автор
предисловия, составитель П.
Ф. Губчевский. - Ленинград ;
Москва : Советский
художник, 1967. - : ил. ; 30 см.
- 50000 экз. - (в пер.)



*Тициан
Даная
(1553-1554 гг.)*



*Рембрандт Автопортрет
с женой Саскией на
коленях
(1636 г.)*

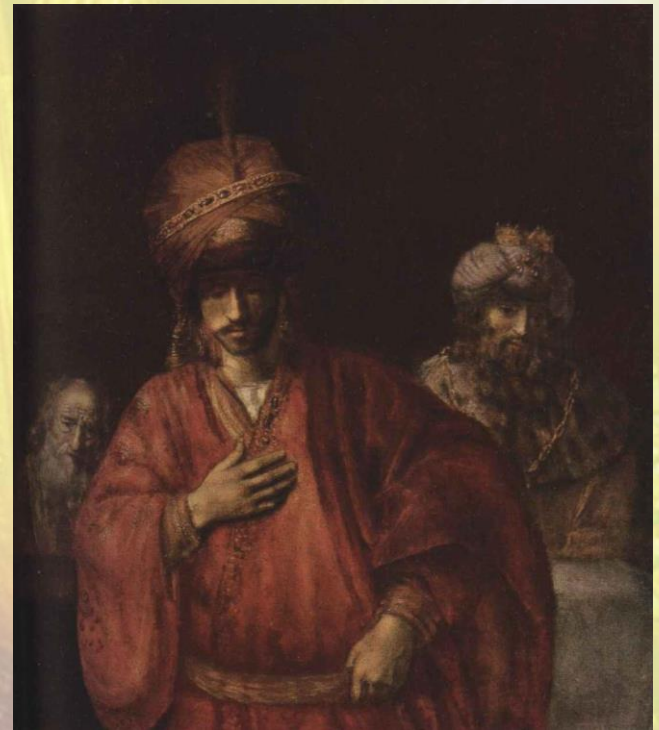
Коллекция живописи британского премьер-министра Уолпола, приобретенная в 1779 г., добавила ряд шедевров Рембрандта и Ван Дейка.



Рембрандт

Жертвоприношение Авраама

(1635 г.)



Рембрандт

Немилость Амана

(около 1665 г.)

Портреты кисти Ван Дейка

*Принц Карл Луи
с братом
(1637 г.)*



*Портрет мужчины с
лютней
(1622-1632 гг.)*



*Портрет Карла
д'Эсте
(1634-1635 гг.)*

Портреты кисти Ван Дейка



*Портрет короля
Англии Карла I
верхом на коне
(1635 г.)*



*Семейный портрет
(1621 г.)*

Государственный Эрмитаж.
Живопись : альбом / автор
предисловия, составитель П. Ф.
Губчевский. - Ленинград ;
Москва : Советский художник,
1967. - : ил. ; 30 см. - 50000 экз. -
(в пер.)



*Портрет графа
Томаса
Стаффорда
(1633-1636 гг.)*

**Импульсом к
развитию
графического
собрания послужило
приобретение более 5
тысяч рисунков из
коллекции Кобенцля
в Брюсселе в 1781 г.,
в которой находился
портрет неизвестного
работы Жана Фуке.**



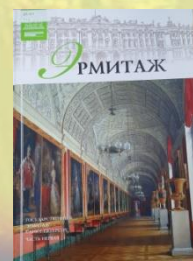


*Микеланджело
Скорчившийся мальчик
(1530-1534 гг.)*

Еще одной значительной покупкой Екатерины II стала коллекция английского банкира Лайд-Брауна, которая включала скульптуру Микеланджело «Скорчившийся мальчик», а также античные статуи и бюсты.

«Скорчившийся мальчик» – одна из 4 задуманных скульптур, но единственная воплощенная в жизнь. Мальчик изображен в сложной и необычной позе, все тело выражает страдание и боль из-за больной или пораненной ступни правой ноги.

Государственный Эрмитаж : указатель. Ч. 1 / редактор К. Костюк. - Москва : Директ-Медиа, 2011. - 95 с. ; 31 см. - (Великие музеи мира). - ISBN 978-5-87107-245-5 (в пер.)



В Париже была куплена коллекция резных камней герцога Орлеанского. Кроме того, Екатерина заказывала работы Шардену, Гудону, Рентгену и другим мастерам. Ею же были приобретены библиотеки Вольтера и Дидро.

Выставка в Эрмитаже "Судьба одной коллекции. 500 резных камней из Кабинета герцога Орлеанского"



Резные камни из коллекции герцога Орлеанского



В правление Александра I и Николая I закупаются уже не только коллекции, но и отдельные произведения художников, чьи работы отсутствовали в Эрмитаже. В 1819 году была куплена *«Мадонна в пейзаже»*, приписываемая кисти Джорджоне



В Риме на распродаже коллекции Джустиниани через Виван-Денона были приобретены «Лютнист» Караваджо и картина Боттичелли «Поклонение волхвов» (ныне находится в Вашингтоне).



Караваджо

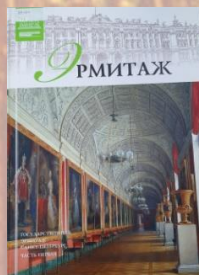
Лютнист (1596 г.)

Государственный Эрмитаж : указатель. Ч. 1 / редактор К. Костюк. - Москва : Директ-Медиа, 2011. - 95 с. ; 31 см. - (Великие музеи мира). - ISBN 978-5-87107-245-5 (в пер.)



Боттичелли

*Поклонение волхвов
(1475-1476 гг.)*

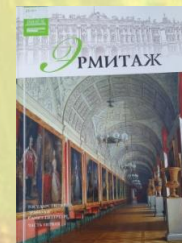




*Камя Гонзага
(Александрия, III в. до н. э.)*

Жозефина Богарне, первая жена Наполеона Бонапарта, подарила Александру I камею Гонзага. Камя представляет собой идеализированный парный портрет обожествленных правителей. Профильные изображения властителей эллинистического Египта – Птолемея II Филадельфа. Его жены и сестры Арсинои II – вырезаны из сардоникса, крайне сложного в обработке материала.

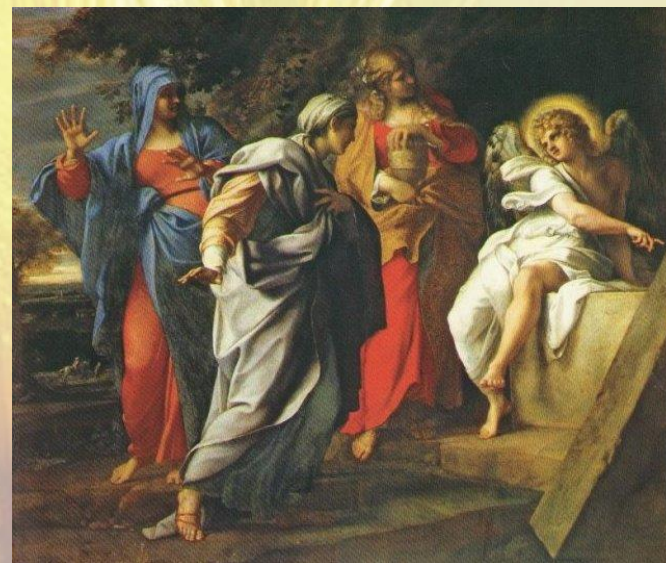
Государственный Эрмитаж : указатель.
Ч. 1 / редактор К. Костюк. - Москва :
Директ-Медиа, 2011. - 95 с. ; 31 см. -
(Великие музеи мира). - ISBN 978-5-
87107-245-5 (в пер.)



Николай I, реализовавший идею превращения Эрмитажа в публичный музей, внес существенный вклад в пополнение картинной галереи Эрмитажа (хотя при советской власти важнейшие из купленных им полотен были проданы в США). На второй распродаже коллекции Кузвельта был куплен шедевр Рафаэля «Мадонна Альба» и «Три Марии у гроба Господня» Аннибале Карраччи.



*Рафаэль. Мадонна Альба
(ок 1510-1511 гг.)*



*Карраччи
Три Марии у гроба Господня
(1597-98 гг.)*

В 1845 г. по завещанию Татищева к собранию приобрелись диптих Робера Кампена «Троица. Богоматерь у камина», ранний диптих ван Эйка «Распятие. Страшный Суд» и другие работы старых мастеров.



*Кампен. Створки диптиха
«Троица. Богоматерь у камина.»
(ок. 1430 г.)*



*Ван Эйк. Диптих «Распятие.
Страшный суд.» (1425-1430 гг.)*

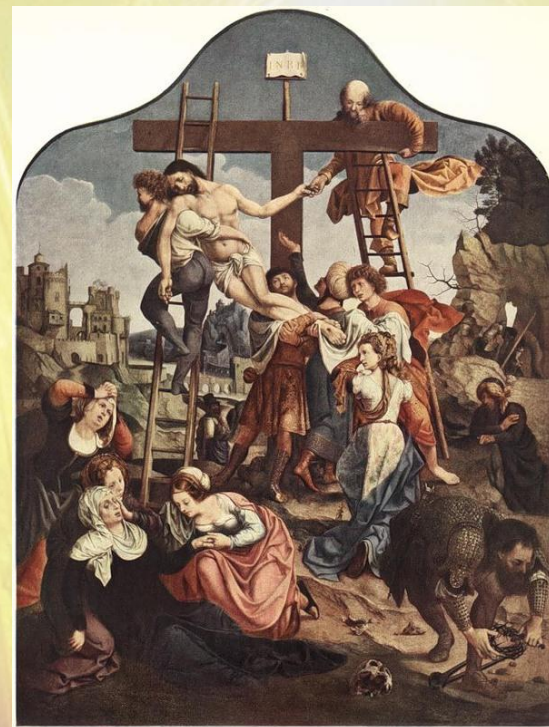
Примерно тогда же на аукционе коллекции короля Нидерландов Виллема II были приобретены «Благовещение» ван Эйка, «Пьета» Себастьяно дель Пьомбо и «Снятие с креста» Госсарта



*Ван Эйк.
Благовещение (1420 г.)*

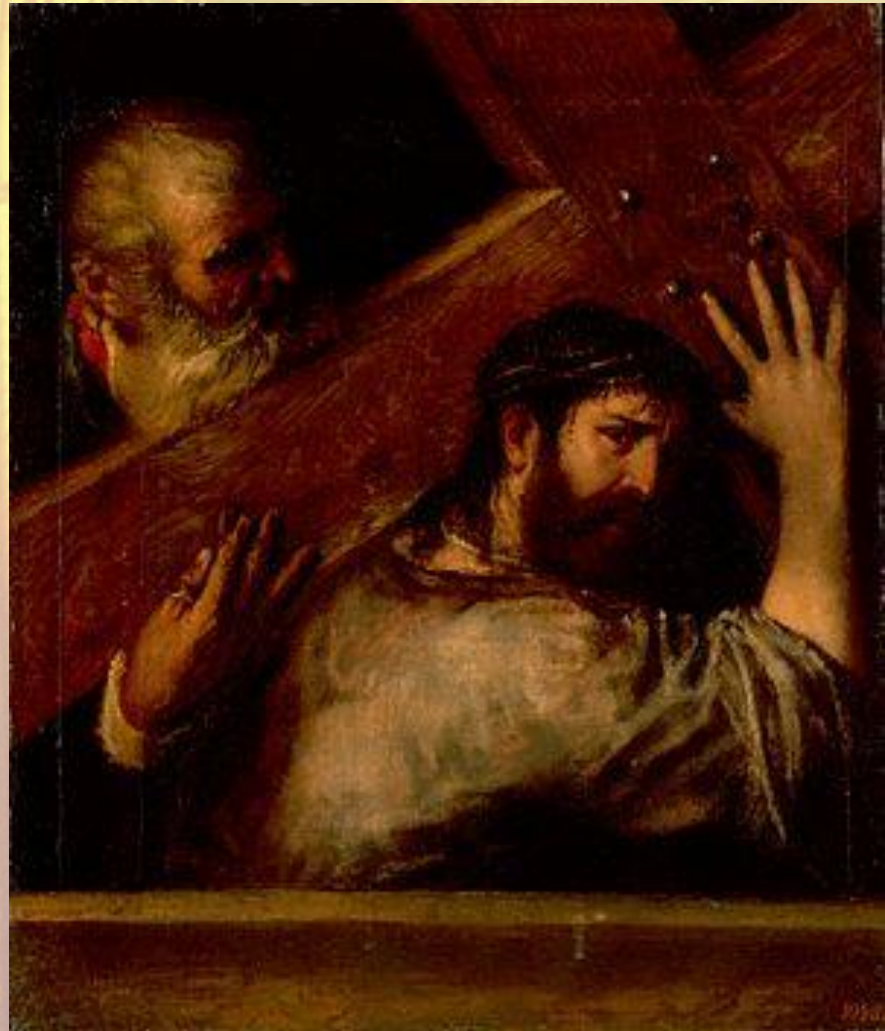


*Себастьяно дель Пьомбо.
Пьета (ок. 1515 г.)*



*Госсарт.
Снятие с креста
(1510-1520 гг.)*

**В Венеции купили
работы мастеров
итальянского
Ренессанса, в том
числе шедевры
Тициана и
Пальмы Веккьо.**



*Тициан. Несение креста
(1565 г.)*

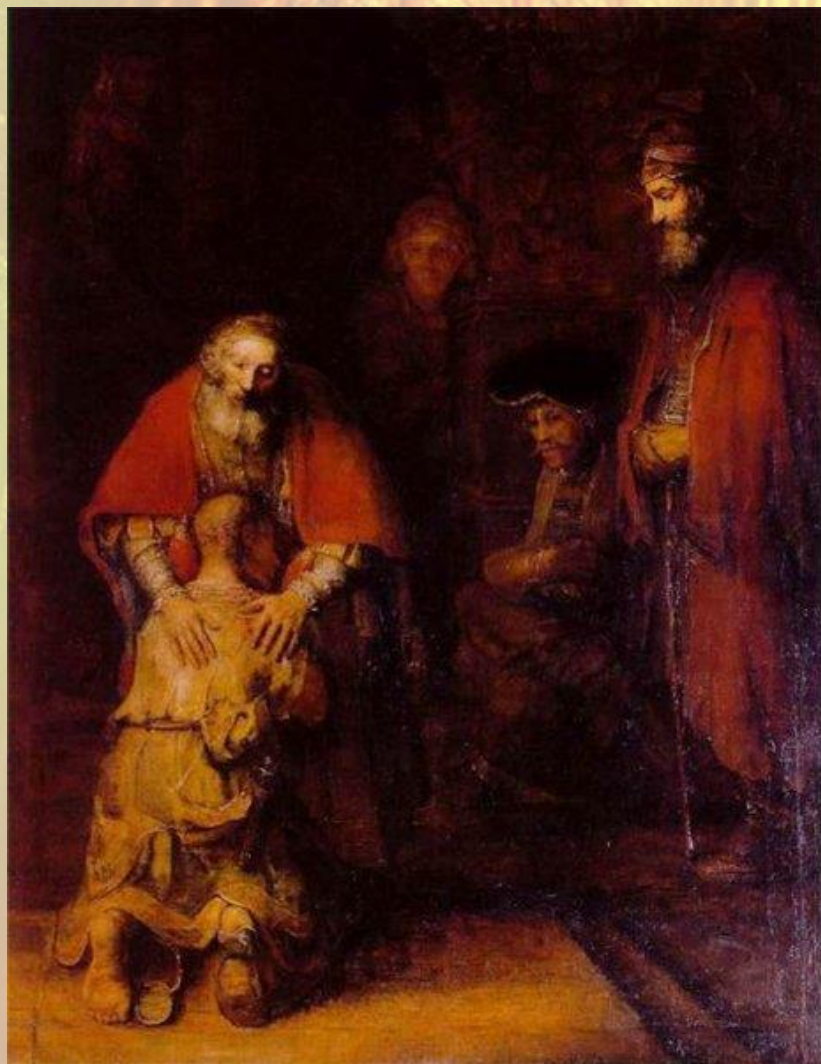
Когда Эрмитаж был открыт, он насчитывал богатейшие коллекции памятников древневосточной, древнеегипетской, античной и средневековой культур, искусства Западной и Восточной Европы, археологических и художественных памятников Азии, русской культуры VIII—XIX веков. В XIX веке в Эрмитаж начинают систематически поступать произведения русских живописцев, впрочем, в 1895 году они были переданы Русскому музею.

Важными источниками пополнения фондов во второй половине столетия становятся дарения и закупки у отечественных коллекционеров. В музей передаются материалы археологических раскопок, значительно обогатившие его фонд.



Иван Константинович Айвазовский
«Корабль среди бурного моря» 1887г.
Прославленный художник –
маринист и баталист И.К.
Айвазовский, армянин по
происхождению, большую часть
жизни работал в России. Его
творческое наследие огромно, а
популярность произведений лишь
растет. В своих морских пейзажах
живописцу удавалось воссоздать
величественные картины борьбы
кораблей со стихиями, грозные
баталии, прелесть штиля и
поэтичные ночные морские виды.

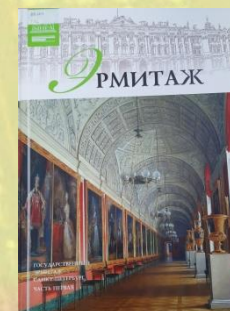




В коллекции картин Эрмитажа уже в те времена были очень ценные произведения, в том числе и средневековых мастеров, например, всемирно знаменита картина *Рембрандта «Возвращение блудного сына»*,

которая была написана в Голландии в XVII веке, в переломный период между средневековьем и Новым временем.

Государственный Эрмитаж :
указатель. Ч. 1 / редактор К. Костюк. -
Москва : Директ-Медиа, 2011. - 95 с. ;
31 см. - (Великие музеи мира). - ISBN
978-5-87107-245-5 (в пер.)



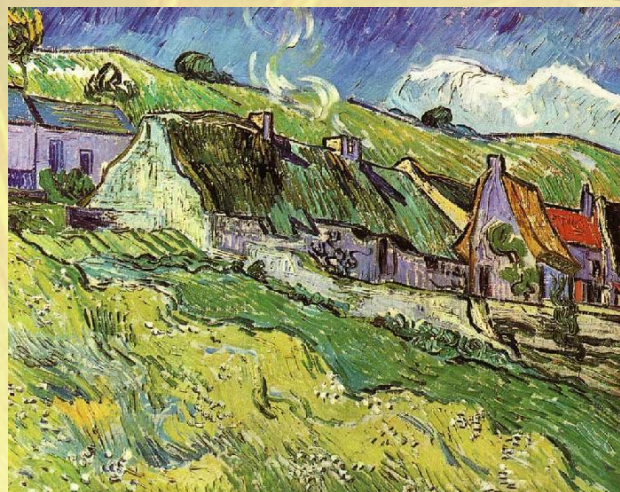
После падения императорской власти Эрмитаж претерпел существенные преобразования. Музей значительно обогатился за счет национализированных частных коллекций. Поступили в числе прочего работы Боттичелли, Андреа дель Сарто, Корреджо, ван Дейка, Рембрандта, Кановы, Энгра, Делакруа. Из Основного собрания Зимнего дворца музей получил множество предметов интерьера, а также преподнесенные Надир-Шахом сокровища Великих Моголов.



*Сокровища из коллекции
Великих Моголов*



В результате перераспределения культурного наследия между музеями Петербурга и Москвы в Эрмитаж влились части московских собраний Сергея Щукина и Ивана Морозова. Если до революции в музее были представлены работы, исполненные не позднее XVIII века, то теперь хронологические рамки коллекции значительно расширились благодаря работам импрессионистов, Сезанна, ван Гога, Матисса, Пикассо и других художников новых направлений.



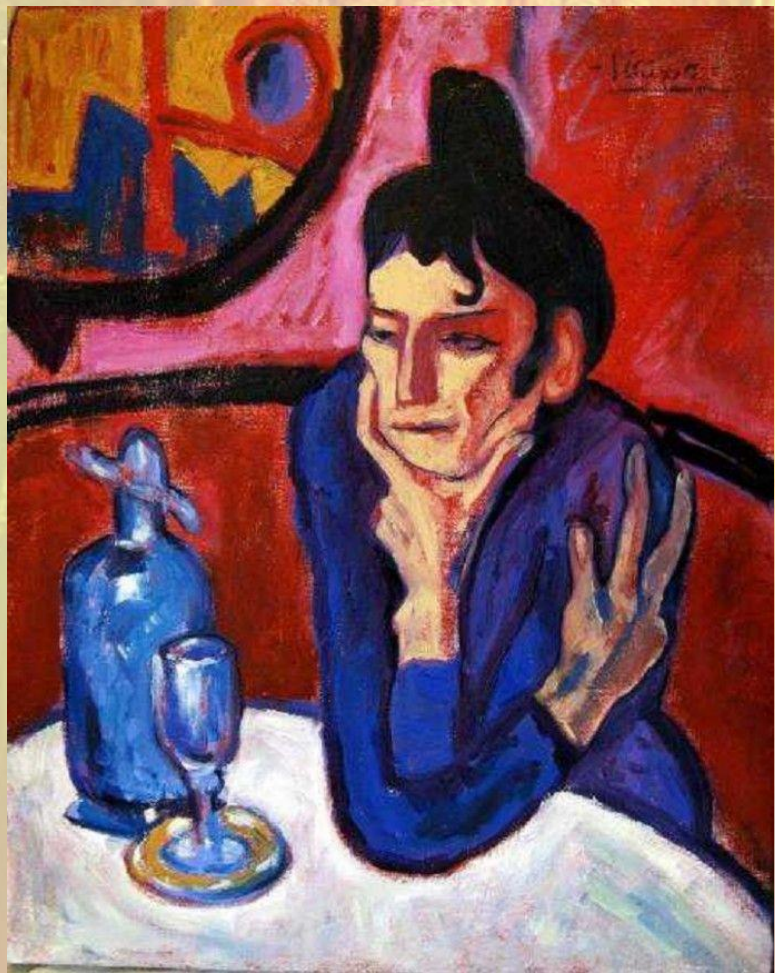
Ван Гог Хижины (1890 г.)



*Пикассо Натюрморт с гитарой
(1921 г.)*

Вместе с тем, имели место и тяжелые потери. Императорская Рентерия (или Бриллиантовая Комната) Зимнего Дворца была переведена в московский Кремль, послужив основой для Алмазного Фонда. Часть собрания живописи старых мастеров (в том числе некоторые работы Тициана, Кранаха, Веронезе, Рубенса, Рембрандта, Пуссена) была передана в Музей изящных искусств Москвы.

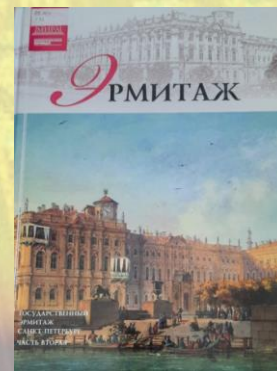
Непоправимый урон собранию нанесли распродажи в 1929-34 годах, в результате которых 48 знаменитых шедевров навсегда покинули Россию.



Пабло Пикассо. «Любительница абсента» 1901г.

Эта картина - не конкретный портрет, а обобщенный образ одинокого, смирившегося со своей судьбой человека. Пикассо наполняет образ внутренним напряжением, и суровая, холодная тональность полотна создает ощущение полной отрешенности от мира.

Государственный Эрмитаж : указатель. Ч. 2 / редактор К. Костюк. - Москва : Директ-Медиа, 2011. - 95 с. ; 31 см. - (Великие музеи мира). - ISBN 978-5-87107-246-2 (в пер.)



Во время Великой Отечественной войны основная часть собрания Эрмитажа (более миллиона единиц) была эвакуирована на Урал. Подвалы зданий Эрмитажа превратились в бомбоубежища, и как музей он не работал. Однако сотрудники Эрмитажа продолжали вести научную работу и даже устраивать лекции по искусствоведению.

Еще до окончания войны в залах музея начались восстановительные работы, а вскоре после победы в Ленинград вернулись все эвакуированные культурные ценности, и Эрмитаж был снова открыт для посетителей. Ни один экспонат не был утерян за время войны, и лишь небольшую их часть потребовалось реставрировать.



Здание Эрмитажа после обстрела фашистами



Сокровища Эрмитажа вернулись из эвакуации

Экспозиция музея показывает развитие мирового искусства с каменного века до конца XX столетия. Большое значение имеет собрание первобытного искусства и археологических культур территории бывшего СССР. Представлены так называемые «палеолитические Венеры» из села Костенки, многочисленные образцы керамики, бронзовое литье, каменные плиты с петроглифами.

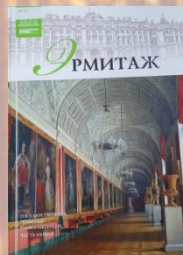


Палеолитические Венеры, найденные при раскопках в селе Костенки

Картинная галерея включает в себя работы западных художников XIII—XX веков.

Наиболее полно представлены мастера Италии XVI—XVIII, Франции XVII-начала XX столетия, Испании XVI—XVIII, а также Фландрии и Голландии XVII века. Среди жемчужин собрания старой европейской живописи — «Мадонна Бенуа» Леонардо да Винчи, «Женский портрет» Корреджо, «Св. Себастьян» Тициана, «Дама в голубом» Гейнсборо. Музей обладает богатыми собраниями картин Рубенса, Рембрандта, ван Дейка, Пуссена, Тициана, Веронезе, Клода Лоррена и др.

Государственный Эрмитаж : указатель. Ч. 1 / редактор К. Костюк. - Москва : Директ-Медиа, 2011. - 95 с. ; 31 см. - (Великие музеи мира). - ISBN 978-5-87107-245-5 (в пер.)



*Леонардо да Винчи
Мадонна Бенуа
(1478-1480 гг.)*



*Корреджо
Женский портрет
(1517-1519 гг.)*



*Тициан. Святой
Себастьян (1575 г.)*



*Гейнсборо
Дама в голубом
(ок. 1770 гг.)*

Пять зданий, связанные друг с другом на Дворцовой набережной, составляют музейный комплекс Эрмитажа:

- *Зимний дворец* (1754 — 1762, архитектор Б. Ф. Растрелли).
- *Малый Эрмитаж* (1764 — 1775, архитекторы Ж. Б. Валлен-Деламот, Ю. М. Фельтен, В. П. Стасов). В комплекс Малого Эрмитажа входят *Северный* и *Южный павильоны*, а также знаменитый *Висячий сад*.
- *Большой Эрмитаж* (1771 — 1787, архитектор Ю. М. Фельтен).
- *Новый Эрмитаж* (1842 — 1851, архитекторы Лео фон Кленце, В. П. Стасов, Н. Е. Ефимов).
- *Эрмитажный театр* (1783 — 1787, архитектор Дж. Кваренги), который возведён над частично сохранившимся Зимним дворцом Петра I.

Также в комплекс зданий Государственного Эрмитажа включены:

- *Запасной дом Зимнего дворца* (1877 — 1878)
- *Эрмитажный гараж* (1911, архитектор Н. И. Крамской)



На сегодняшний день коллекция музея насчитывает около трёх миллионов произведений искусства и памятников мировой культуры, начиная с каменного века и до нашего столетия.

Для того чтобы познакомиться с экспозициями всех залов музея, потребуется проделать путь в 22 км. Даже если задерживаться у каждого хранящегося здесь экспоната хотя бы на минуту и проводить в музее ежедневно по 8 часов - на осмотр коллекции придется затратить почти 15 лет.

**В зале деловой информации на ул. Бажова, 24 весь февраль
действует книжная выставка, на которой представлены
следующие книги:**

- 1. Государственный Эрмитаж. Живопись** : альбом / автор предисловия, составитель П. Ф. Губчевский. - Ленинград ; Москва : Советский художник, 1967. - : ил. ; 30 см. - 50000 экз. - (в пер.)
- 2. Государственный Эрмитаж** : указатель. Ч. 1 / редактор К. Костюк. - Москва : Директ-Медиа, 2011. - 95 с. ; 31 см. - (Великие музеи мира). - ISBN 978-5-87107-245-5 (в пер.)
- 3. Государственный Эрмитаж** : указатель. Ч. 2 / редактор К. Костюк. - Москва : Директ-Медиа, 2011. - 95 с. ; 31 см. - (Великие музеи мира). - ISBN 978-5-87107-246-2 (в пер.)
- 4. Эрмитаж. Здания и залы музея** : путеводитель / А. Н. Воронихина, Т. М. Соколова ; редактор Г. А. Алексеева. - Ленинград ; Москва : Советский художник, 1968. - 119 с. : фот. ; 20 см. - 100000 экз. - (в пер.)
- 5. Воронихина, Людмила Николаевна. Государственный Эрмитаж** : альбом / Л. Н. Воронихина. - Ленинград : Искусство, 1983. - 456 с. : ил. ; 16 см. - 100000 экз. - (в пер.)
- 6. Варшавский, Сергей Петрович. Билет на всю вечность** : повесть об Эрмитаже / С. П. Варшавский, Ю. И. Рест ; редактор А. М. Березина. - Ленинград : Лениздат, 1981. - 495 с. ; 21 см. - 110000 экз. - (в пер.)
- 7. Юренева, Тамара Юрьевна. Музеи мира** : история и коллекции, шедевры и раритеты / Т. Ю. Юренева. - Москва : ЭКСМО, 2011. - 496 с. : ил. ; 20 см. - (Сокровищница мировой культуры). - (в пер.)