

МУСОРОПРОВОД
+ ОКУРОК

=

НЕ БРОСАЙТЕ В
МУСОРОПРОВОД
НЕПОТУШЕННЫЕ
СИГАРЕТЫ
И СПИЧКИ



01

ПРИ ПОЖАРЕ
ЗВОНИТЕ 01





**ЕСЛИ ВЫ УВИДЕЛИ
ЛЕСНОЙ ПОЖАР:**

незамедлительно
сообщите
о нем по номеру
телефона

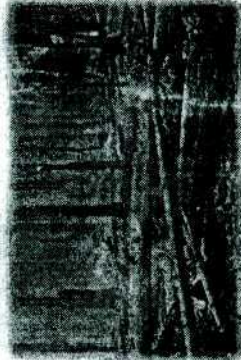
**НЕ ЖГИТЕ СУХУЮ
ТРАВУ - ЭТО ОПАСНО!**

**В ОГНЕ ЛЕСНОГО
ПОЖАРА ПОГИБАЕТ
ВСЕ ЖИВОЕ.**

ДО ПОЖАРА



ПОСЛЕ ПОЖАРА



8-800-100-94-00

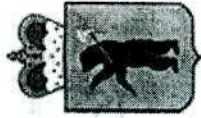
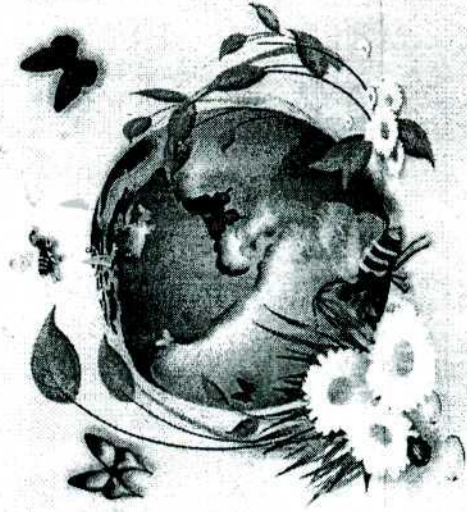
прямая линия

лесной охраны
(единый бесплатный номер,
работает круглосуточно)



ПРАВИТЕЛЬСТВО
ЯРОСЛАВСКОЙ ОБЛАСТИ

*Памятка
пребывания
граждан
в лесах*



**ПРИЧИНОЙ ЛЕСНОГО
ПОЖАРА МОЖЕТ БЫТЬ:**



**БРОШЕННАЯ
СПИЧКА (ОКУРОК)**



**НЕЗАТУШЕННЫЙ
КОСТЕР**



**ОСКОЛКИ СТЕКЛА
И МУСОР**

**За нарушение правил
пожарной безопасности в
лесах предусмотрен
АДМИНИСТРАТИВНЫЙ
ШТРАФ или
УГОЛОВНАЯ
ОТВЕТСТВЕННОСТЬ**

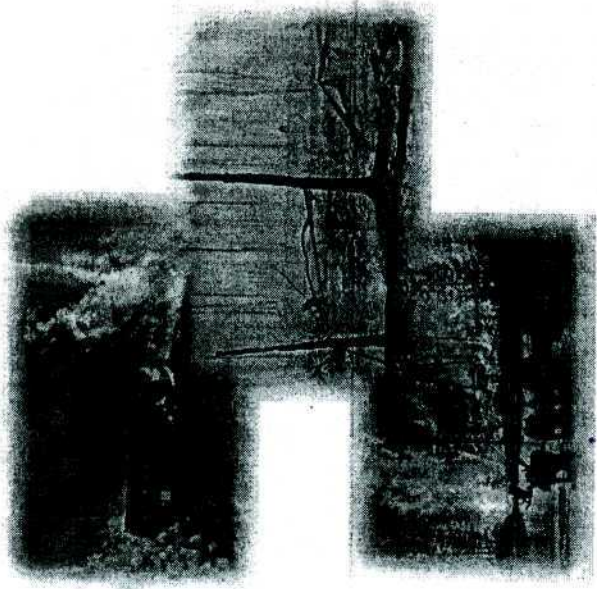


**ПРАВИЛА ПОЖАРНОЙ
БЕЗОПАСНОСТИ В ЛЕСУ**

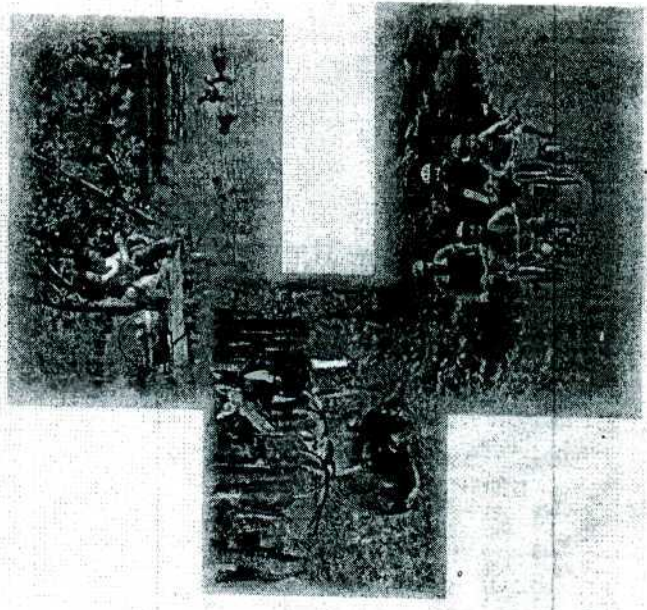
- разводите костер подальше от сухой травы, деревьев и кустарников;
- обязательно окопайте его;
- контролируйте огонь;
- уходя, потушите костер;
- не оставляйте за собой мусор



**СОБЛЮДАЯ ЭТИ
ПРОСТЫЕ ПРАВИЛА
БЕЗОПАСНОСТИ ВЫ
СПАСАЕТЕ ЛЕС
И ЕГО ОБИТАТЕЛЕЙ!**



**В каком мире
ХОТИТЕ ЖИТЬ ВЫ?**



детская площадка
Шарик в будке
деревни
забор ТВОИ ДИШКОЛА
лесополоса ЗАПОВЕДНИК
соседский двор
ЖИТТАЙ насекомые
птенцы перепелиные гнёзда
ТРАВУ! ежик

Огнём нельзя управлять.
В любой момент он может
броситься куда угодно: к твоему
лесу, к твоему дому, к тебе самому.

Поджечь сухую траву —
всё равно что поджечь фитиль.

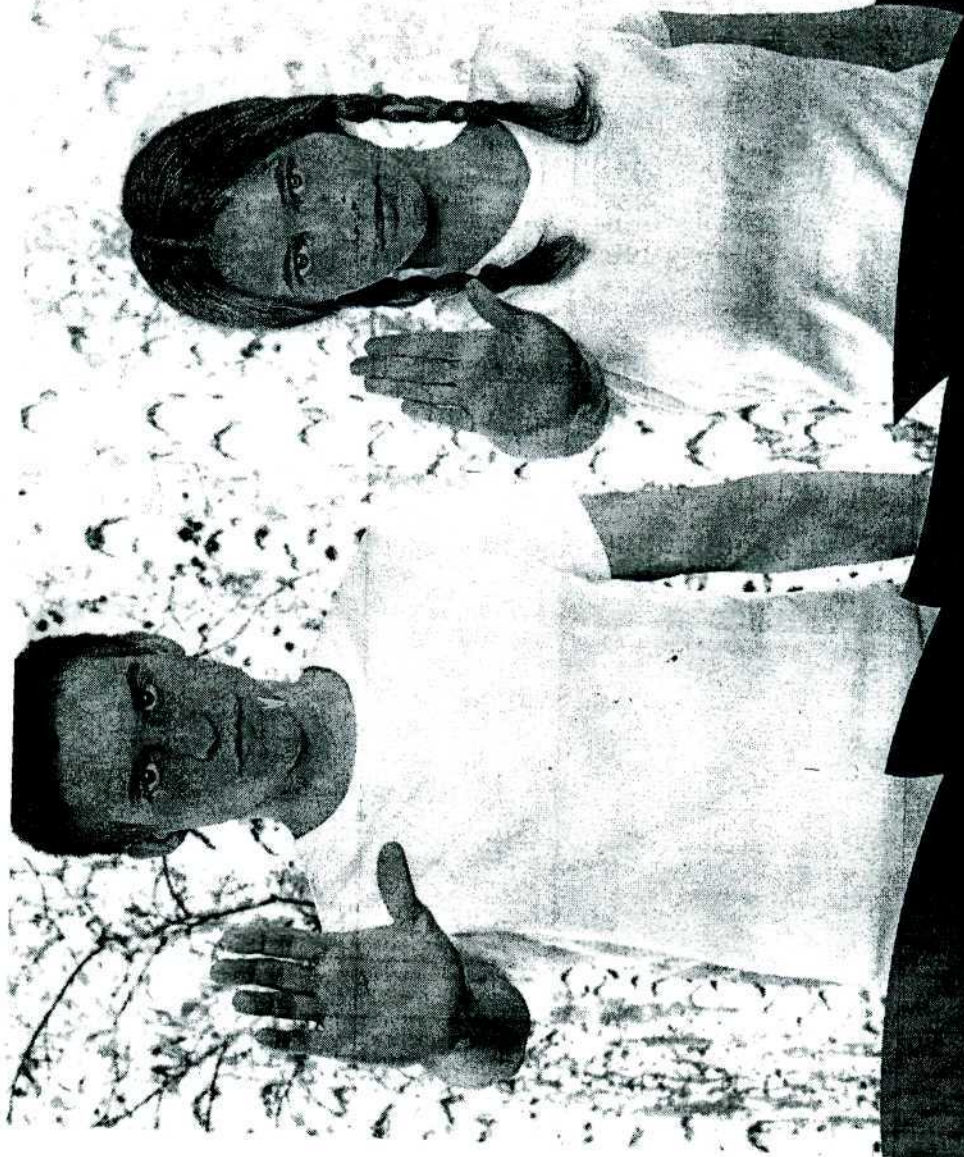
Остановись.



ОСТАНОВИ ОГОНЬ!

☎ 8 800 100 94 00

ФЕДЕРАЛЬНАЯ ИНФОРМАЦИОННАЯ ПРОТИВОПОЖАРНАЯ КАМПАНИЯ
прямая линия лесной охраны



причина

9
из 10

**природных
пожаров —**

человек

ОСТАНОВИ ОГОНЬ!

ФЕДЕРАЛЬНАЯ ИНФОРМАЦИОННАЯ
ПРОТИВОПОЖАРНАЯ КАМПАНИЯ

☎ **8 800 100-94-0**

МКУ Управление по делам ГОЧС г.Рыбинска предупреждает

Соблюдайте правила пожарной безопасности

За последнее время в г.Рыбинске произошло увеличение числа пожаров в жилом секторе.

Основная причина пожаров несоблюдение элементарных норм пожарной безопасности, **курение в постели, в том числе в нетрезвом состоянии.**

Чтобы избежать пожара и гибели людей соблюдайте следующие правила:

1. Не курите в постели, не бросайте не потушенные окурки и спички, не пользуйтесь открытым огнем в кладовых, сараях, на чердаках;
2. Выключайте электронагревательные и газовые приборы, уходя из дома.
3. Не поручайте маленьким детям присматривать за включенными газовыми и электроприборами;
4. Не оставляйте дома маленьких детей одних, без присмотра;
5. Не допускайте хранение спичек, зажигалок горючих жидкостей (керосина, бензина и т.д.) в доступных для детей местах;
6. Не пользуйтесь самодельными электрическими приборами и жучками в аппаратах защиты;
7. Не загромождайте проезды и подъезды к зданиям и сооружениям, эвакуационные выходы, балконы, а так же проезды к пожарным гидрантам и водоемам.

Если же случился пожар! Действуйте решительно, без паники.

- Сообщите о пожаре по телефону 01, с сотовых 001 или 112.
- Выведите из помещения людей, через основные пути эвакуации.
- Обесточьте электросеть.
- Приступите к тушению огня с помощью огнетушителей или подручных средств (вода из крана, накидки из плотного материала и т.д.)
- При угрозе жизни, большой площади горения, срочно покиньте опасную зону, помещение, плотно прикрыв за собой двери горящего помещения.

Будьте осторожны с огнем! Помните, что пожар легче предупредить, чем потушить.

Памятка о запрете сжигания сухой травы

Ежегодно после схода снежного покрова происходят десятки возгораний прошлогодней травы из-за неосторожного обращения с огнем и детской шалости. Как правило, такое горение, в большинстве случаев неконтролируемое, распространяется с большой скоростью и на больших площадях. Зачастую оно предоставляет реальную угрозу жилым строениям, хозяйственным постройкам, а в некоторых случаях и жизни людей.

Бытует ложное мнение, что сжигание сухой прошлогодней травы полезно для земли, удобряет ее золой, поэтому многие граждане специально устраивают пал травы.

На самом деле пользы от этого нет: при сжигании травы погибает много полезных микроорганизмов, да и молодая травка, незаметная в сухой траве, может погибнуть, кроме того, по сухой траве огонь очень легко сможет добежать до строений на вашем участке.

Ни в коем случае не допускайте:

- пал сухой травы;
- неконтролируемое сжигание мусора;
- будьте осторожны при курении: непотушенный окурок или спичка легко приводят к возгоранию сухой травы.

В усадьбе или на даче:

- всегда наготове должен быть инвентарь для тушения пожара: ведро, лопата, бочка с водой, ящик с песком;
- сухую траву надо собирать граблями, сжигать ее вместе с мусором можно в железной бочке, установленной рядом с водоемом или емкостью с водой, подальше от строений;
- опасайтесь сильных порывов ветра.

При сжигании мусора даже в железной бочке учитывайте направление ветра, чтобы случайно искра не полетела в сторону строений.

Если вы обнаружили горение сухой травы – позвоните 01

Согласно Кодексу РФ об административных правонарушениях (статья 20.4):

1.Нарушение требований пожарной безопасности влечет предупреждение или наложение административного штрафа на граждан в размере от 1000 до 1500 рублей; на должностных лиц – от 6000 до 15000 рублей.

2.Те же действия, совершенные в условиях особого противопожарного режима, влекут наложение административного штрафа на граждан в размере от 2000 до 4000 рублей; на должностных лиц – от 15000 до 30000 рублей.