

**10. Комплекс мероприятий («Дорожная карта») реализации Модели в муниципальном образовании
Белореченский район**

Основные этапы внедрения Модели

Сроки реализации и этапы модели: 2022 – 2024 гг.

1 этап: Подготовительный: январь – май 2022 года.

2 этап: Основной (внедрения). Внедрение и реализация модели: апрель 2022 года – октябрь 2024 года.

3 этап: Аналитический (обобщающий): ноябрь - декабрь 2024 года.

№ п/п	Этап и его содержание	Мероприятия	Сроки	Ответственные
<i>Подготовительный этап</i>				
1.	Анализ потребностей учащихся разных возрастов, проживающих в сельской местности.	<ul style="list-style-type: none"> – Формирование экспертной группы, осуществляющей анализ образовательных потребностей. – Анкетирование и опрос родителей и учащихся из сельской местности. – Изучение материально-технических возможностей сельских организаций, осуществляющих дополнительное образование. – Оценка достаточности кадровых ресурсов. 	январь-февраль 2022г.	УО, МОЦ, ОДО, ОО
2.	Анализ и подбор технологий сетевого взаимодействия.	<ul style="list-style-type: none"> – Определение учебных дисциплин для реализации в сетевой форме. 	январь-май 2022г.	УО, МОЦ, ОДО, ОО, учреждения культуры, спорта

		<ul style="list-style-type: none"> – Привлечение образовательных организаций, установление контактов с представителями (культура, спорт). – Разработка и утверждение положений о реализации дополнительных общеобразовательных программ в сетевой и дистанционной форме. – Определение механизмов взаимодействия с организациями-партнерами. – Разработка совместной дополнительной общеобразовательной программы с организацией-партнером. – Заключение договоров о сотрудничестве. 		
3.	Анализ имеющихся программ дополнительного образования.	Совместная работа педагогов и методистов.	январь-март 2022г.	УО, МОЦ, ОДО, ОО
4.	Разработка дополнительных общеобразовательных программ, подбор форм и методов для обеспечения доступности программ для учащихся, проживающих в сельской местности.	Совместная работа педагогов и методистов.	март-май 2022г.	УО, МОЦ, ОДО, ОО
5.	Проведение рекламной кампании по информированию сельского населения о новых программах, которые реализуются	Размещение информации о программах на сайтах УО, МОЦ, ОДО, ОО; в социальных сетях;	январь-май 2022г.	УО, МОЦ, ОДО, ОО

в рамках данной Модели.	родительских чатах; на стендах в образовательных организациях; на листовках, буклетах для родителей и детей.		
<i>Основной этап (внедрение)</i>			
5. Реализация общеобразовательных программ различной направленности.	Организация обучения детей из сельской местности по дополнительным общеобразовательным программам	июнь 2022г.- декабрь 2024г.	УО, МОЦ, ОДО, ОО
6. Вовлечение учащихся из сельской местности в конкурсную и проектную деятельность.	<p>– Разработка проектов различной направленности.</p> <p>– Организация всевозможных конкурсов и соревнований педагогами внутри своих образовательных учреждений.</p> <p>– Участие детей из сельской местности в конкурсных мероприятиях, состязаниях разных типов и уровней в различных направлениях.</p>	июнь 2022г.- декабрь 2024г.	УО, МОЦ, ОДО, ОО
7. Занятость детей из сельской местности в летнее каникулярное время.	Организация обучения детей из сельской местности по краткосрочным программам физкультурно-спортивной направленности. Организация обучения детей по дополнительной общеобразовательной реализуемой в сетевой форме МБУ	июнь, июль, август 2022-2024гг.	УО, МОЦ, МБУ ДО «Центр творчества», лагерь «Олимпиец»

		ДО «Центр творчества» и туристическим лагерем «Олимпиец».		
8.	Корректировка содержания программы дополнительного образования.	Работа педагогов и методистов по корректировке программ.	2022-2024гг.	УО, МОЦ, ОДО, ОО
9.	Повышение квалификации педагогов, реализующих программы дополнительного образования.	– Участие педагогов в мастер-классах, семинарах, совещаниях. – Прохождение курсов повышения квалификации.	2022-2024гг.	УО, МОЦ, ОДО, ОО
<i>Аналитический этап (обобщающий)</i>				
10.	Анализ и оценка результатов внедрения интегрированной Модели. Обобщение результатов внедрения.	Работа Муниципального опорного центра по сбору информации и ее обработке.	ноябрь-декабрь 2024г.	МОЦ
11.	Трансляция опыта внедрения интегрированной Модели.	Размещение информации о результатах внедрения на сайтах УО, МОЦ, ОДО, ОО. Участие (проведение) методических мероприятий.	ноябрь-декабрь 2024г.	УО, МОЦ, ОДО, ОО

11. Система взаимодействия участников программы

Региональный модельный центр. Функции: осуществление основной организационной деятельности по внедрению и контролю функционирования интерактивной модели в соответствии со всеми направлениями деятельности; осуществление координации всех категорий участников мероприятия по разработке и внедрению интерактивной модели; подготовка необходимых нормативных документов (положения, регламенты и т.д.); организация и проведение (с возможностью аутсорсинга) мероприятия для педагогических команд, мониторинговые мероприятия.

Специалисты управления образованием. Функции: создание организационно-управленческих и нормативно-правовых условий для реализации модели.

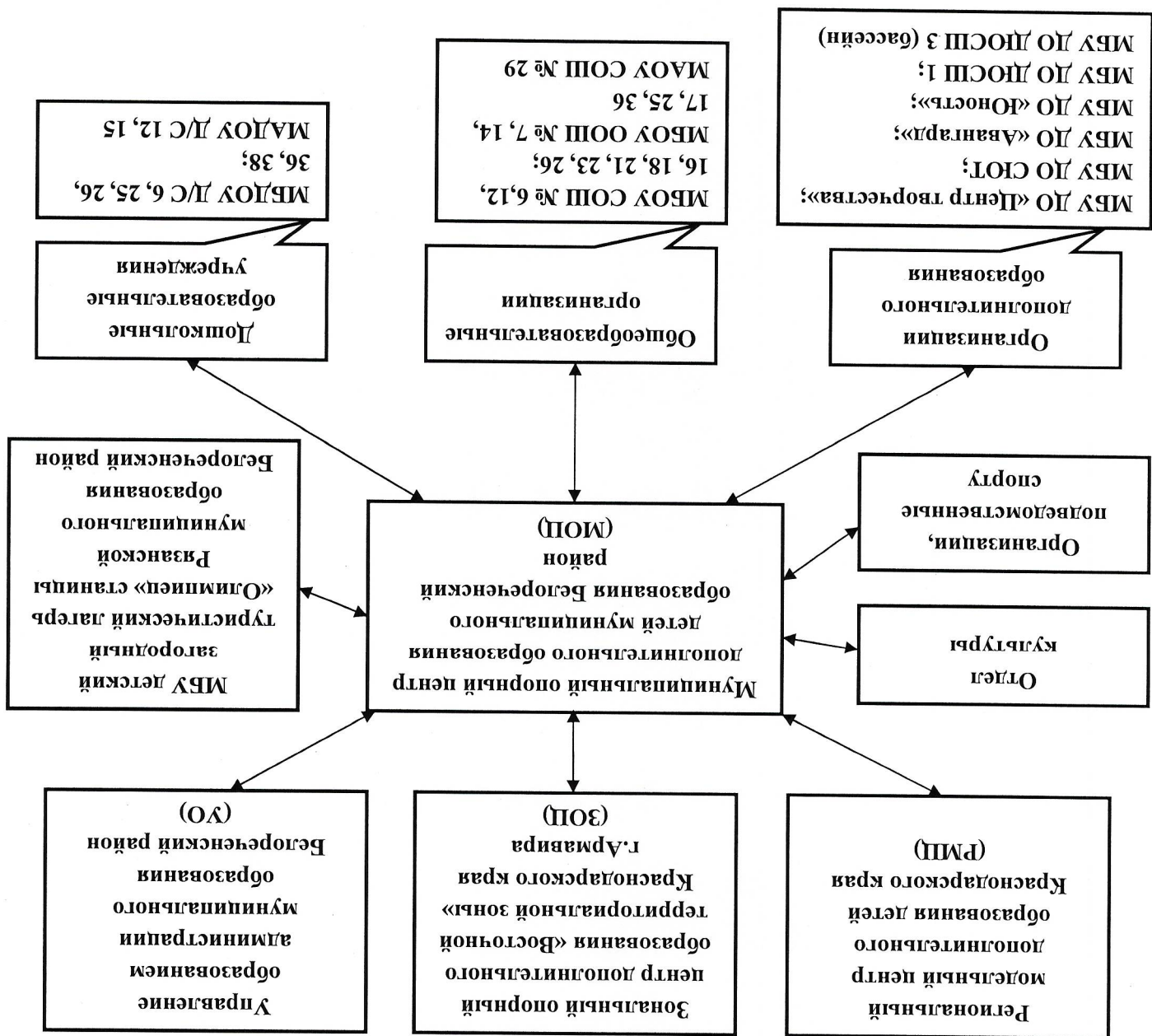
Муниципальный опорный центр. Функции: совместное осуществление основной организационной деятельности по разработке и внедрению интерактивной модели в соответствии со всеми направлениями деятельности на территориальном уровне; обеспечение координации всех категорий участников мероприятия по разработке и внедрению интерактивной модели на муниципальном уровне; подготовка проектов нормативных документов (положения, регламенты и т.д.); проведение (с возможностью аутсорсинга) мероприятий для команд, мониторинговые мероприятия, контроль функционирования интерактивной модели в соответствии со всеми направлениями деятельности.

Образовательные организации сетевого взаимодействия. Функции: разработка и реализация совместных образовательных программ; проведение совместных мероприятий; интеллектуальная и материально-техническая поддержка образовательных программ.

Педагоги дополнительного образования. Функции: разработка и реализация дополнительных образовательных программ; ведение мониторинга освоения учащимися программ; привлечение родителей к участию в мероприятиях, предусмотренных программой дополнительного образования; продвижение и реклама дополнительной общеразвивающей программы, увеличение доли участия учащихся. Функции: освоение дополнительных общеразвивающих программ в соответствии с предлагаемыми учебными планами, посещение занятий по расписанию; участие в конкурсных мероприятиях; подготовка и предоставление конкурсных работ.

Родители. Функции: обеспечение участия родителей расходными материалами необходимыми для освоения дополнительных общеразвивающей программы, обеспечение средствами на транспортные расходы (доставка учащихся к месту обучения).

Схема взаимодействия участников модели



№	п/п	Наименование	Основные показатели
1		Доля детей сельской местности, охваченных образованием.	Увеличение количества детей сельской местности, охваченных дополнительным образованием.

сетевых и краткосрочных программ

13. Основные показатели внедрения Интегративной модели обеспечения доступности дополнительного образования детей, проживающих в удаленных (сельских) территориях муниципального образования Белореченский район, посредством внедрения разнородных

Муниципальный центр дополнительного образования детей Белореченский район обеспечивает методическое сопровождение реализации Модели. Методическое обеспечение и поддержка специалистов, руководителей и организаций дополнительного образования детей при внедрении и функционировании Модели включает в себя:

- систему периодических очных и дистанционных курсов повышения квалификации;
- систему аналитических и тренерских выездов специалистов в конкретные территории, в которых проводится работа в рамках реализации Модели, в том числе для проведения проблемно-развивающих совещаний по реализации Модели с педагогами, родителями, представителями сельского самоуправления и предприятий;
- систему дистанционного консультирования (семинары, лекции, совещания и т.д.);
- систему дистанционно организованных индвидуализированных наставнических программ для специалистов дополнительного образования;
- систему профессиональных конкурсов для педагогических работников;
- систему лекций и консультаций для родителей детей из сельской местности;
- систему подготовки и распространения методических материалов (распространяемых для всех специалистов, активно участвующих в реализации Модели в регионе);
- систему подготовки методических материалов, адресованных конкретному специалисту в связи с его индивидуальной ситуацией деятельности.

12. Методическое обеспечение и поддержка специалистов, руководителей и образовательных организаций при внедрении и функционировании Модели

Вовлечение большего количества организаций в реализацию программ дополнительного образования путем сетевого взаимодействия.

Рост уровня достижений, продемонстрированных детьми из сельской местности в ходе конкурсных мероприятий, составлений разных типов и уровней в различных направлениях.

Рост позитивных отзывов о системе дополнительного образования детей при мониторинге общественного мнения.

Увеличение посещаемости регионального информационного портала «Навигатор».

Снижение количества девиантных проявлений, правонарушений у детей из молодежи сельской местности.

Начальник управления образованием
администрации муниципального района
образования Белореченский район



Г.В. Домский