

Приложение 1
к приказу управления образованием
муниципального образования
Белореченский район
от 10.06.22 года № 701/1

**Аналитическая справка по итогам мониторинга по оценке качества
дошкольного образования муниципального образования
Белореченский район**

Мониторинг качества дошкольного образования муниципального образования Белореченский район реализуется в соответствии с Положением о муниципальной системе оценки качества образования муниципального образования Белореченский район (приказ управления образованием № 298 от 18.03.2021г) и Положением о муниципальной системе мониторинга оценки качества дошкольного образования в Белореченском районе (приказ управление образованием № 416 от 11.04.2022 г.) и направлен на совершенствование управления качеством дошкольного образования на основе его достоверной и объективной оценки по нескольким направлениям.

В настоящее время в районе функционируют 30 муниципальных дошкольных образовательных организаций.

Режим работы дошкольных групп в городских детских садах составляет 12 часов, в сельских садах 10,5, кроме МАДОУ ДС 12 (12 часов). Все графики работы по ДОО утверждены приказами заведующих на начало учебного года.

На 1 января 2022 года в дошкольных организациях района численность составляла 5388 детей в т.ч городские сады - 3695, сельские - 1615. С 2020 года идет снижение контингента детей. Так, за последние 2 года идет стабильное снижение на 2,5 %. Особое внимание в истекшем периоде уделялось исполнению Указов и поручения Президента РФ об обеспечении стопроцентной доступности дошкольного образования для детей в возрасте от двух месяцев до трёх лет. Учет детей воспитанников дошкольных учреждений, учет детей, состоящих на учете для получения места в детском саду, осуществляется через единую электронную базу. При постановке на учет родители в основном используют следующий алгоритм: заявления подаются лично заявителями в детский сад, сад направляет в базу отдела образования, отдел - в электронную очередь. Самостоятельно через единый портал государственных и муниципальных услуг за время существования электронной очереди в 2020 году записалось 71 человек, в 2021 – 257 человек. На сегодняшний день в электронной очереди числится 888 ребенка в возрасте от 0 до 3, что по сравнению с 2019 годом очередь уменьшилась в 1,47 раз.

Образовательная деятельность осуществляется на основании основной образовательной программы дошкольного образования ДОО. Образовательные программы дошкольного образования Белореченского района разработаны во всех ДОО в соответствии с ФГОС дошкольного образования, с учетом УМК комплексной образовательной программы дошкольного образования «От рождения до школы» под редакцией Н.Е.Вераксы, Т.С.Комаровой, М.А.Васильевой и реализуются в 30 ДОО. Кроме этого в МАДОУ С 4 реализуется также Основная образовательная программа дошкольного образования «Тропинки» под редакцией В.Т. Кудрявцева и Комплексная образовательная программа для детей раннего возраста «Первые шаги» Е.О.Смирнова, Л. Н.Галигузова, С. Ю. Мещерякова.

1. Качество образовательных программ дошкольного образования

Содержание образовательных программ дошкольного образования в

размещена 59 программы.

2. Качество содержания образовательной деятельности в ДОО (социально-коммуникативное развитие, познавательное развитие, речевое развитие, художественно-эстетическое развитие, физическое развитие).

Содержание образовательной деятельности педагогов ДОО строилось по основным образовательным областям социально-коммуникативному, познавательному, речевому, художественно - эстетическому и физическому развитию детей и реализовалось в различных видах деятельности (двигательной, трудовой, изобразительной, музыкальной, конструирование, восприятие художественной культуры и фольклора) в соответствии с основной образовательной программой ДОО. Данные проведённого мониторинга доказывают, что программный материал подобран в соответствии с возрастными и индивидуальными особенностями детей, содержание образовательной Программы обеспечивает развитие личности в соответствии с возрастными и индивидуальными особенностями детей по направлениям: социально-коммуникативное развитие; познавательное развитие; речевое развитие; художественно-эстетическое развитие; физическое развитие- 100% ДОО. Полученные данные свидетельствуют о том, что педагогические работники ДОО не испытывают серьезных затруднений в организации образовательного процесса по реализации содержания образовательных областей в соответствии с возрастными и индивидуальными особенностями детей. В образовательном процессе педагогами ДОО использовались следующие образовательные технологии: здоровьесберегающие, игровые, информационно-коммуникационные, проблемный и проектный методы. Образовательный процесс в ДОО строится в соответствии с принципами дошкольного образования:

- полноценное проживание ребёнком всех этапов детства;
- индивидуализация образовательного процесса;
- сотрудничество детей и взрослых;
- поддержка инициативы детей в различных видах деятельности;
- партнёрство с семьёй;
- приобщение детей к социокультурным нормам;
- формирование познавательных интересов и познавательных действий ребёнка.

3. Качество образовательных условий в ДОО (кадровые условия, развивающая предметно-пространственная среда, психолого-педагогические условия)

Качество образовательных условий дошкольного образования нами определялось по трём составляющим: кадровые условия, развивающая предметно-пространственная среда и психолого-педагогические условия. Оценка и отслеживание данных составляющих образовательных условий позволяют прогнозировать развитие системы дошкольного образования Белореченского района и принимать управленческие решения в области кадровой политики, развития методической службы и оснащённости образовательных организаций.

Кадровые условия.

Образовательные программы дошкольного образования в Белореченском районе реализуют 516 педагогов, из них 414 воспитателей, 34 музыкальных руководителей, 18 учителей-логопедов, 18 инструкторов по физической культуре, 13 педагог-психолог. Штат укомплектован в ДОО на 100%, Обеспеченность ДОО учебно-вспомогательным персоналом составляет 100%.

На 01.06.2022 г. первую квалификационную категорию имеют 57 педагогических работников ДОО, что составило 11% от общего числа педагогических работников, 6% имеют высшую категорию.

Все педагогические работники раз в три года проходят курсы повышения

Пространство групп организовано в виде хорошо разграниченных зон, оснащенных большим количеством развивающего материала.

Мебель и игровое оборудование в группах установлено так, что ребенок может найти удобное и комфортное место для занятий, исходя из эмоционального состояния.

Пространство групп трансформируется в зависимости от образовательной ситуации, в том числе и от меняющихся интересов и возможностей детей.

Педагоги создают творческую предметно-пространственную развивающую среду, которая вариативно используется детьми: полифункциональные атрибуты, необходимые для ролевых игр, удобные ящики для мелкого игрового материала, столики и стулья. Воспитатели используют методы как прямого, так и косвенного воздействия, стараясь дать детям больше самостоятельности.

Игровая зона позволяет создавать условия для творческой деятельности детей, развития фантазии, формирования игровых умений, реализации игровых замыслов, воспитания дружеских взаимоотношений между детьми. В центре игровых зон находится ковер-место сбора всех детей. Игровые зоны оснащены уголками и атрибутами для сюжетно-ролевых игр, подобранных с учетом возрастных и индивидуальных особенностей детей.

Предметно-пространственная среда оборудована согласно возрасту детей для организации:

- обеспечения оптимальной двигательной активности;
- сюжетно-ролевых игр;
- сенсорного развития;
- экспериментирования;
- социально-личностного развития;
- дидактических, развивающих игр.

Игровой материал периодически меняется, появляются новые предметы, стимулирующие игровую, двигательную, познавательную, исследовательскую активность детей. Таким образом, развивающая среда групп является вариативной.

Каждый ребенок имеет возможность свободно заниматься любимым делом. Размещение оборудования по центрам развития позволяет детям объединиться подгруппами по общим интересам: ручной труд, рисование, конструирование,

- экспериментирование, театрально-игровая деятельность.

В оборудовании имеются все материалы, активизирующие познавательную деятельность, развивающие игры: технические устройства и игрушки, модели, предметы для опытно-поисковой деятельности, большой выбор природного материала.

Подобранные материалы, учитывают интересы мальчиков и девочек, как в труде, так и в игре.

Имеется достаточное количество игрового оборудования в соответствии с контингентом детей:

- образно-символический материал (специальные наглядные пособия, презентующие детям мир вещей и событий);
- материалы и оборудование для познавательного и речевого развития;
- материалы и оборудование для социально-личностного развития;
- материалы и оборудование для художественно-эстетического развития.
- материалы и оборудование для физического развития.
- учет полоролевой специфики организации ПРС пространства;

Учитывается соблюдение принципов:

- информативности
- вариативности
- полифункциональности
- педагогической целесообразности
- трансформируемости

- Примерные программы логопедической работы по преодолению различных нарушений речи;
- Основная Образовательная Программа дошкольного образовательного учреждения (ООП ДОУ);

- локальные акты учреждений

Изучив показатель "Соответствие АООП ДО требованиям ФГОС ДО" (4.2.*) нами сделаны следующие выводы:

- Структура АООП ДО ДОО Белореченского района соответствует пункту 2.11. требований ФГОС ДО к структуре и содержанию образовательных программ дошкольного образования, включая три основных раздела:

целевой, содержательный и организационный, в каждом из которых отражаются обязательная часть и часть, формируемая участниками образовательных отношений;

- В целевых разделах АООП ДО имеется описание инструментария для проведения педагогической диагностики (система мониторинга динамики развития детей, динамики их образовательных достижений, основанная на методе наблюдения);

- Во всех ДОО имеются документы, фиксирующие достижения ребенка в ходе образовательной деятельности (детские портфолио, карты развития ребенка; шкалы индивидуального развития и др.).

В ходе проведения мониторинга экспертная группа сделала следующий вывод:

- Коррекционная работа направлена.
- - на осуществление личностно-ориентированного подхода к воспитанникам с нарушениями устной речи в детском саду;
- - на социальную адаптацию и интеграцию в общество детей с особыми образовательными возможностями;
- - на единство требований и взаимосвязь содержания воспитания и образования коррекционной программы и образовательной программы детского сада;
- - на формирование коррекционно-образовательной направленности деятельности всех участников образовательного процесса;
- - на партнерское сотрудничество учителей-логопедов и детей, учителей-логопедов и родителей, учителей-логопедов и педагогического, медицинского персонала детского сада.

5. Качество взаимодействия с семьей (участие семьи в образовательной деятельности, удовлетворенность семьи образовательными услугами, индивидуальная поддержка развития детей в семье)

Все ДОУ организуют работу с родителями. План работы с родителями содержит мероприятия по педагогической поддержке семьи, повышению осведомленности об особенностях развития и специфических образовательных потребностях ребенка, взаимодействию специалистов и семьи в ходе реализации образовательной программы МБДОУ, по анализу посещаемости ДОУ ребенком, выявление семей «группы риска», диагностику индивидуальных особенностей ребенка, поддержку одаренных воспитанников. В связи с эпидситуацией в стране массовых мероприятий в этом учебном году с непосредственным пребыванием в саду родителей не проводилось.

Все ДОУ на персональном сайте учреждения имеют раздел «Для вас, родители». Данный раздел наполнен актуальной для родителей информацией. Также на сайтах всех ДОУ размещены Устав ДОО, лицензия, локальные акты, рабочие программы педагогов по каждой группе и т.д. Проверка сайтов дошкольных учреждений показал, что сайты полностью соответствуют требованиям в соответствии с приказом Рособнадзора от

14.08.2020 г. №831 « Об утверждении Требований к структуре официального сайта образовательной организации в информационно-телекоммуникационной сети «Интернет» и формату представления информации»

На всех сайтах ДОУ регулярно размещается информация о проводимых

и утверждена программа по здоровьесбережению, в рамках которой проводится соблюдение температурного режима, проводятся воздушные ванны, утренняя и коррегирующая гимнастика, соблюдение двигательного режима, подвижные игры, спортивные праздники и т.д.

В ДОО Белореченского района создана система нормативно-правового регулирования комплексной безопасности, предусмотрено регулярное обучение коллектива по ТБ, ОТ, ЧС и др; имеются локальные нормативные акты, устанавливающие требования к безопасности внутреннего (группового и вне группового) помещения и территории ДОО, предназначенной для прогулок воспитанников на свежем воздухе, определены правила безопасности при проведении экскурсий и других мероприятий на территории ДОО (положения, инструкции, приказы, решения, акты, паспорта безопасности, памятки, планы, отчеты, журналы, графики дежурств). Используемое спортивно-игровое оборудование соответствует требованиям стандартов безопасности (ГОСТ Р 52169-2012 и пр.). Территории ДОО оборудованы беседками, расположенными и оснащенными с полным соблюдением требований. Навесы МБДОУ ДС 38, 14, 16, 2, 3, 7, 11, 13 требуют ремонта. В помещениях и на участках имеются все средства реагирования на чрезвычайные ситуации (план эвакуации детей в экстренных случаях, аптечка, инструкции, правила безопасности, оптимизированные с учетом потребностей воспитанников группы, в том числе детей с ОВЗ, имеется телефон, кнопка тревожной сигнализации, установлено видеонаблюдение по периметру территории с сохранением записи в течении месяца и т. д). Ведется необходимая документация для организации контроля над чрезвычайными ситуациями и несчастными случаями.

В ДОО разработаны Инструкции по охране жизни и здоровья воспитанников: Инструкция по технике безопасности, охране жизни и здоровья воспитанников на прогулочных площадках, во время труда в цветнике, на участке;

• Инструкция по охране жизни и укреплению здоровья детей; Инструкция по охране жизни и здоровья детей при организации и проведении целевых прогулок за пределы детского сада;

• Инструкция по оказанию первой медицинской помощи детям при отравлениях ядовитыми растениями и грибами, укусах насекомых, тепловом и солнечном ударе.

В ДОО регламентированы процессы организации рационального и сбалансированного питания и питья с учетом СанПиНов (утверждён режим питания в соответствии с возрастом и индивидуальными особенностями детей; утверждены технологические карты приготовления пищи, ежедневные и 2-х недельные меню; ведется бракераж, учет калорийности, обеспечены правильная кулинарная обработка и закладка пищевых продуктов и т.д.). В ДОО питание детей соответствует заявленному меню; ежедневно доступна информация о питании; соблюдается сервировка в группах; осуществляется индивидуальный подход в процессе питания, регулярный контроль и надзор за работой пищеблока.

Приоритетной задачей в ДОО Белореченского района ежегодно является проблема здоровьесбережения и здоровье обогащения воспитанников, создание безопасных условий пребывания в ДОО и обеспечение качества услуг по присмотру и уходу.

7.Повышение качества управления в ДОО

Повышение качества управления в ДОО проводилось на основе оценки трёх показателей:

1. Наличие у руководителя ДОО требуемого профессионального образования.
2. Разработанность и функционирование внутренней системы оценки качества образования в ДОО (далее - ВСОКО).
3. Наличие программы развития ДОО.

мастерства;

-руководителям ДОО № 4, 9, 10, 12, 16 расширить спектр услуг дополнительного образования, с целью удовлетворения образовательных потребностей и запросов детей в развитии их способностей, используя успешные практики внедрения платных услуг в ДОО № 14, 1, 8, 15.

6. Качество управления в дошкольной образовательной организации

-руководителям ДОО №2, 6, 9, 10, 11, 12, 13, 14, 25, 38, 39 обеспечить разработку и размещение ВСОКО и Программы развития на сайте.

Начальник управления образованием



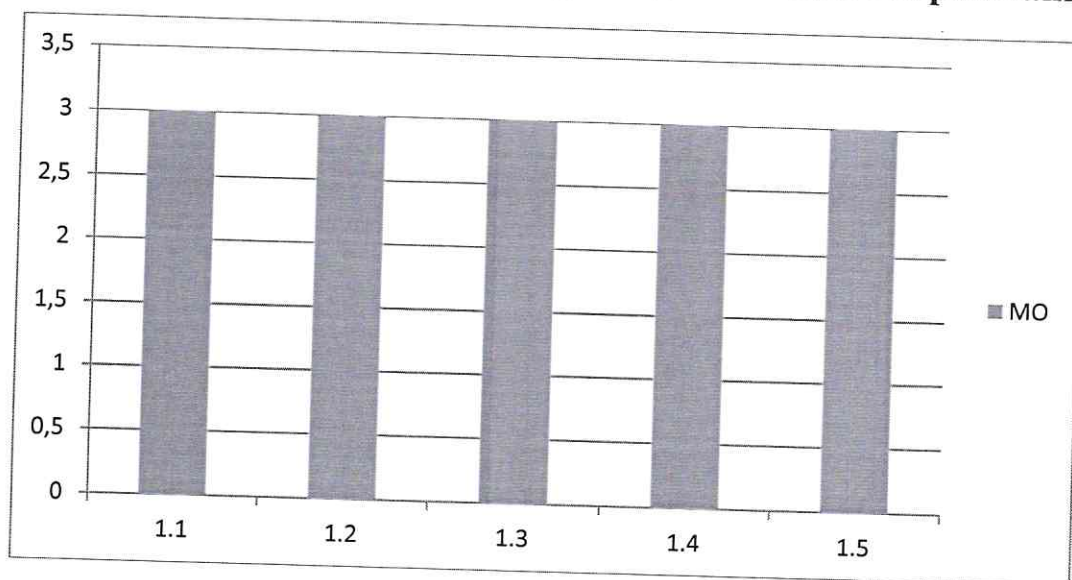
Г.В.Домский

Приложение 2
к приказу управления образованием
муниципального образования
Белореченский район
от 10.06.22 года № 401/1

Профиль качества муниципального образования Белореченский район

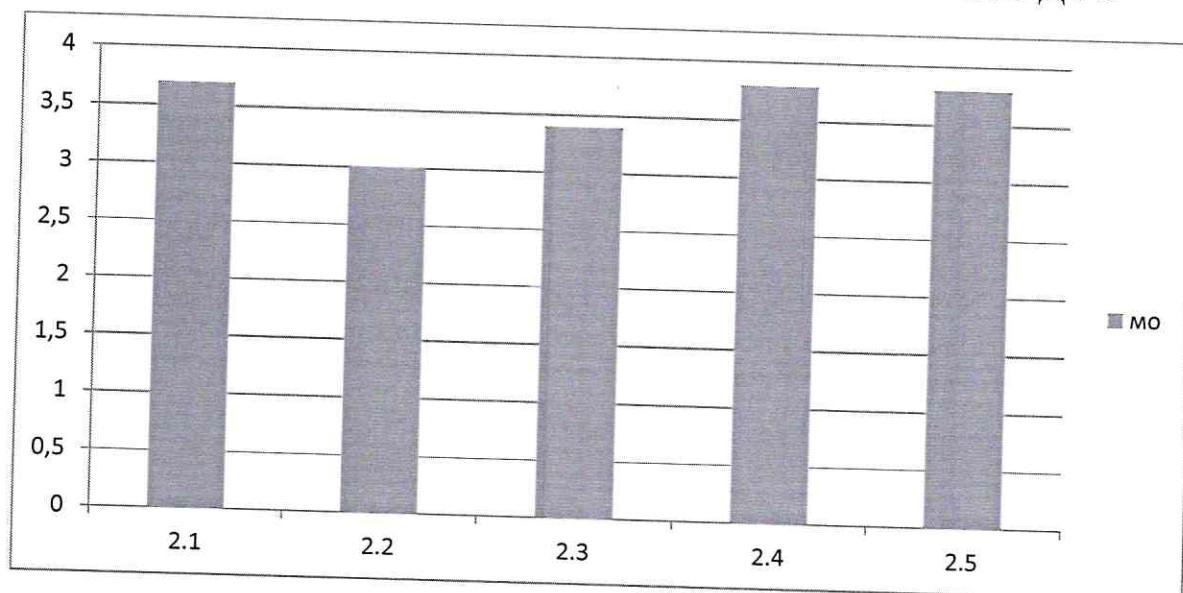
Критерий 1

Качество образовательных программ дошкольного образования



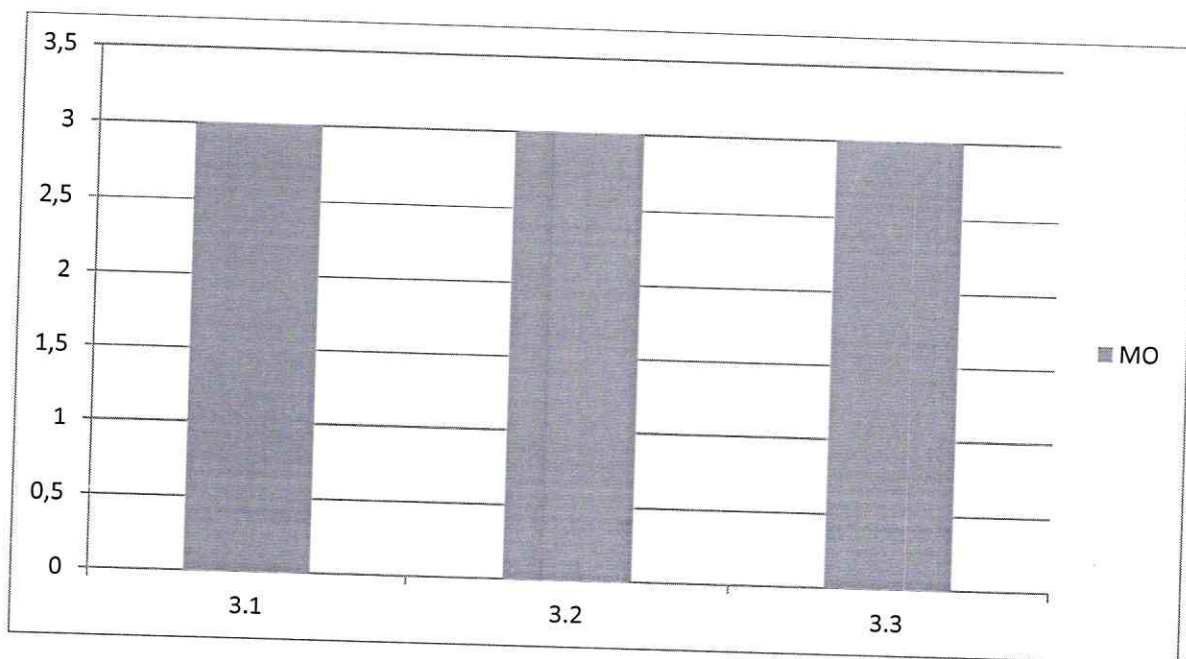
Критерий 2

Качество содержания образовательной деятельности в ДОО



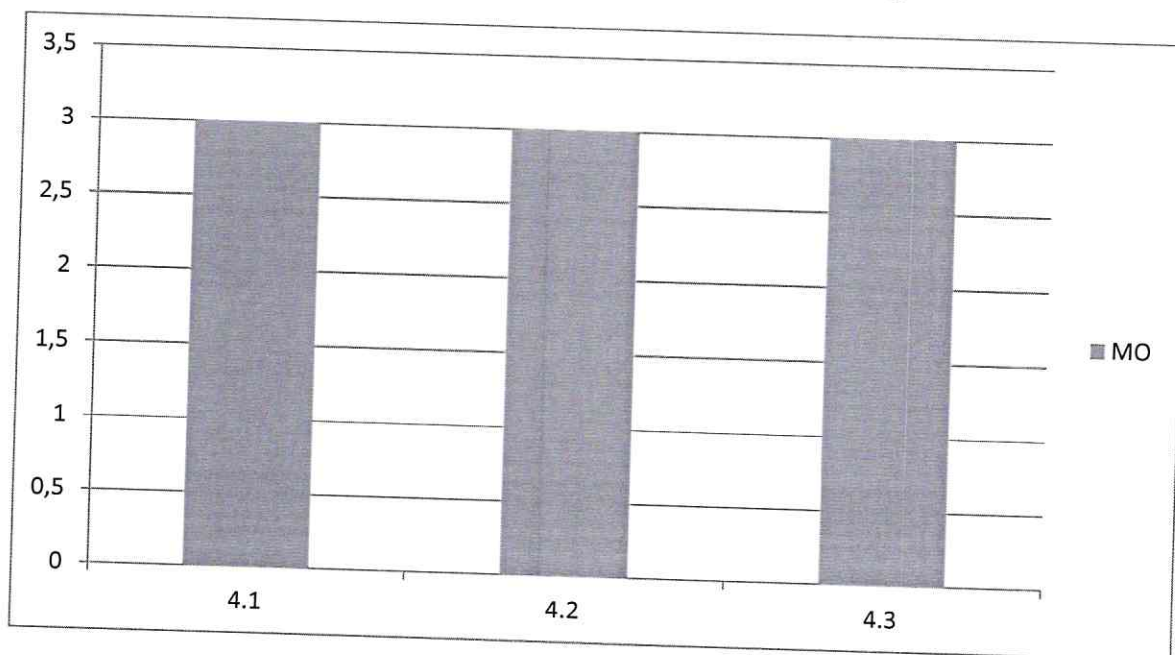
Критерий 3

Качество образовательных условий в ДОО



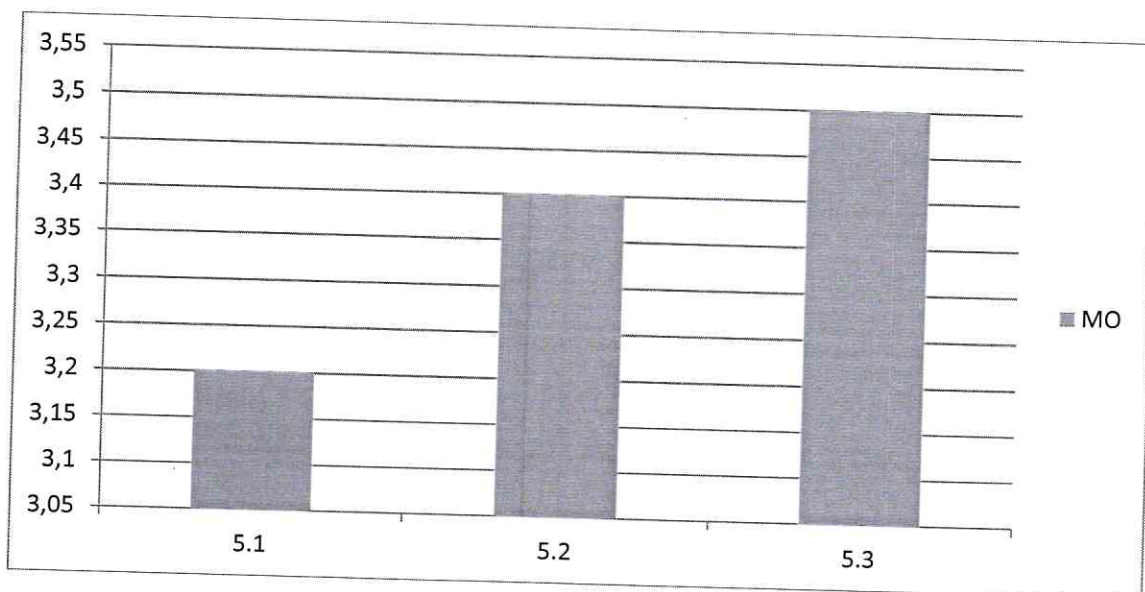
Критерий 4

Качество взаимодействия с семьей



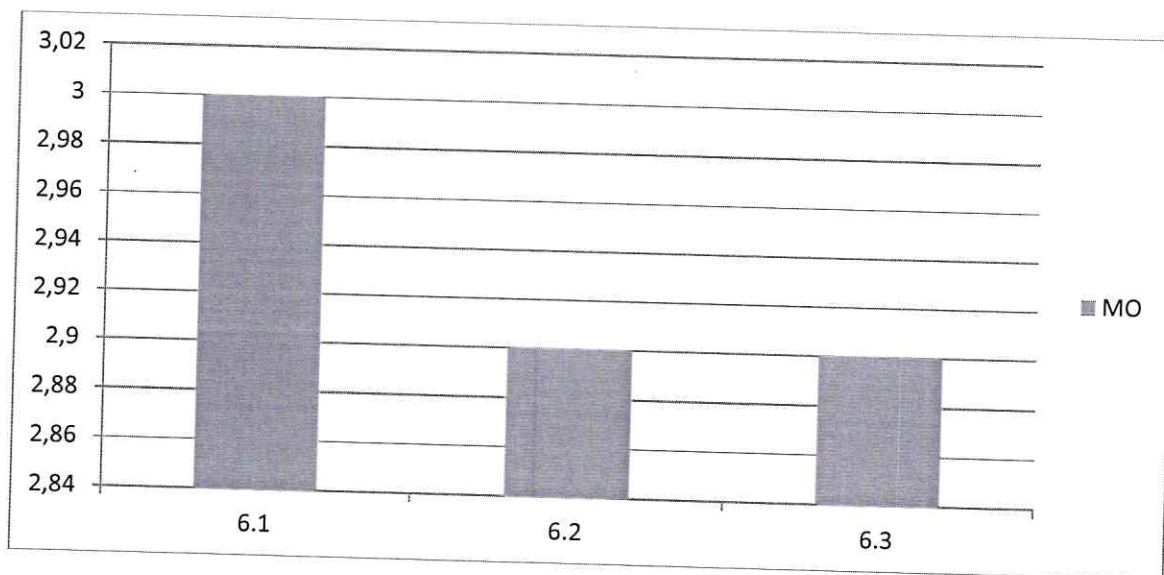
Критерий 5

Обеспечение здоровья, безопасности и качества услуг по присмотру и уходу



Критерий 6

Качество управления в дошкольной образовательной организации



Начальник управления образованием

Г.В.Домский