



**УПРАВЛЕНИЕ ОБРАЗОВАНИЕМ
АДМИНИСТРАЦИИ МУНИЦИПАЛЬНОГО ОБРАЗОВАНИЯ
БЕЛОРЕЧЕНСКИЙ РАЙОН**

ПРИКАЗ

от 26.01.2022

№ 42

город Белореченск

**Об утверждении Интегративной модели обеспечения доступности
дополнительного образования детей, проживающих в удаленных
(сельских) территориях муниципального образования Белореченский
район, посредством внедрения разноуровневых, сетевых и
краткосрочных программ**

В целях реализации на территории Краснодарского края целевой модели развития региональной системы дополнительного образования детей, во исполнение распоряжения главы администрации (губернатора) Краснодарского края от 04 июля 2019 г. № 177-р «О концепции мероприятия по формированию современных управленческих решений и организационно-экономических механизмов в системе дополнительного образования детей в рамках федерального проекта «Успех каждого ребенка» национального проекта «Образование», повышения уровня доступности дополнительного образования и обеспечение возможности получения качественных услуг в области дополнительного образования для детей, проживающих в удаленных сельских территориях муниципального образования Белореченский район, п р и к а з ы в а ю:

1. Утвердить Интегративную модель обеспечения доступности дополнительного образования детей, проживающих в удаленных (сельских) территориях муниципального образования Белореченский район, посредством внедрения разноуровневых, сетевых и краткосрочных программ.

2. Муниципальному опорному центру (Рябцеву С.В.):

2.1. Организовать деятельность по внедрению и контролю функционирования Интегрированной модели в соответствии со всеми направлениями деятельности.

2.2. Осуществлять координацию всех категорий участников мероприятий по разработке и внедрению Интегрированной модели.

2.3. Взять на контроль информирование и проведение (с возможностью аутсорсинга) мероприятий для педагогических команд, мониторинговые мероприятия.

3. Контроль за выполнением данного приказа оставляю за собой.

Начальник управления образованием
администрации муниципального образования
Белореченский район



Г.В.Домский

Утвержден
приказом управления образованием
администрации МО Белореченский район
от «16» 01. 2022 г. № 72

Интегративная модель обеспечения доступности дополнительного образования детей, проживающих в удаленных (сельских) территориях муниципального образования Белореченский район, посредством внедрения разноуровневых, сетевых и краткосрочных программ

Паспорт

<i>Наименование модели</i>	Интегративная модель обеспечения доступности дополнительного образования детей, проживающих в удаленных (сельских) территориях муниципального образования Белореченский район, посредством внедрения разноуровневых, сетевых и краткосрочных программ.
<i>Основной разработчик модели</i>	Муниципальный опорный центр дополнительного образования детей муниципального образования Белореченский район (муниципальное бюджетное учреждение дополнительного образования «Центр творчества») Юридический адрес: 352630, Краснодарский край, Белореченский район, г. Белореченск, ул. Ленина, д. 76.
<i>Основания для разработки модели</i>	<ul style="list-style-type: none">– Федеральный закон от 29.12.2012г. № 273 ФЗ «Об образовании в Российской Федерации»;– Национальный проект «Образование»;– Паспорт федерального проекта «Успех каждого ребенка»;– Паспорт приоритетного проекта «Доступное дополнительное образование для детей»;– Инструментарий работника системы дополнительного образования детей. Сборник методических указаний и нормативных материалов для обеспечения реализации приоритетного проекта «Доступное дополнительное образование для детей»;– Концепция развития дополнительного образования детей, утвержденная распоряжением Правительства Российской Федерации от 4.09.2014 г. № 1726-р;

	<ul style="list-style-type: none"> – Приказ Министерства просвещения РФ от 09.11.2018 г. № 196 «Об утверждении Порядка организации и осуществления образовательной деятельности по дополнительным общеобразовательным программам»; – Приказ министерства образования, науки и молодежной политики Краснодарского края от 04.02.2020 г. № 420 «Об утверждении организационной структуры системы дополнительного образования детей Краснодарского края»; – Распоряжение главы администрации (губернатора) Краснодарского края от 04.07.2019 г. № 177-р «О концепции мероприятия по формированию современных управленческих решений и организационно-экономических механизмов в системе дополнительного образования детей в рамках федерального проекта «Успех каждого ребенка» национального проекта «Образование»; – Краевые методические рекомендации по проектированию дополнительных общеразвивающих общеобразовательных программ.
<i>Методическое сопровождение</i>	Региональный модельный центр дополнительного образования детей Краснодарского края
<i>Цели модели</i>	Повышение уровня доступности дополнительного образования и обеспечение возможности получения качественных услуг в области дополнительного образования для детей, проживающих в удаленных сельских территориях МО Белореченский район, равные с возможностями школьников городского поселения.
<i>Задачи модели</i>	<ul style="list-style-type: none"> – выявление типичных и значимых потребностей детей разного возраста проживающих в сельской местности в содержании, формах, технологиях организации дополнительного образования и реализация общеобразовательных программ дополнительного образования; – создание оптимальных условий для развития и реализации потенциальных возможностей и способностей детей; – подбор механизмов для обеспечения услуг дополнительным образованием, соответствующим образовательным запросам детей и родителей, проживающих в сельской местности;

	<ul style="list-style-type: none"> – разработка и написание новых дополнительных общеобразовательных программ с возможностью реализации в условиях удаленности проживания учащихся и их реализация; – вовлечение детей в конкурсную и проектную деятельность в рамках реализации дополнительных общеобразовательных программ; – повышение квалификации педагогических работников, привлечение наиболее опытных педагогов для работы с детьми из сельской местности по оказанию качественных услуг дополнительного образования; – непрерывное информирование детей и их родителей о направлениях развития дополнительного образования МО Белореченский район.
<p><i>Сроки и этапы реализации модели</i></p>	<p><i>Сроки реализации и этапы модели: 2022 – 2024 гг.</i></p> <p><i>1 этап:</i> Подготовительный: январь – март 2022 года.</p> <p><i>2 этап:</i> Основной (внедрения). Внедрение и реализация модели: апрель 2022 года – октябрь 2024 года.</p> <p><i>3 этап:</i> Аналитический (обобщающий): ноябрь – декабрь 2024 года.</p>
<p><i>Ожидаемые результаты</i></p>	<ul style="list-style-type: none"> – Увеличение охвата детей из сельской местности услугами дополнительного образования. – Создание возможностей образования и самообразования, в том числе, связанных с самоопределением и построением эффективной жизненной перспективы. – Создание возможности выбора программ на основе собственных интересов и увлечений. – Увеличение количества образовательных организаций сельской местности, участвующих в реализации программ дополнительного образования. – Увеличение количества дополнительных общеобразовательных общеразвивающих программ различной направленности, предусматривающих доступность для учащихся сельской местности. – Вовлечение большего количества организаций в реализацию программ дополнительного образования путем сетевого взаимодействия. – Рост уровня достижений, продемонстрированных

	<p>детьми из сельской местности в ходе конкурсных мероприятий, состязаний разных типов и уровней в различных направлениях.</p> <ul style="list-style-type: none"> – Рост позитивных отзывов о системе дополнительного образования детей при мониторинге общественного мнения. – Увеличение посещаемости регионального информационного портала «Навигатор». – Снижение количества девиантных проявлений, правонарушений у детей из молодёжи сельской местности.
<i>Возможные риски</i>	Недостаточность кадровой, финансовой и материальной базы может негативно отразиться на ожидаемых результатах реализации модели.
<i>Контроль за выполнением модели</i>	Управление образованием муниципального образования Белореченский район.
<i>Продукты модели</i>	<ul style="list-style-type: none"> – Программы дополнительного образования. – Повышение качества и доступности образовательных услуг в системе дополнительного образования детей на селе.

СОДЕРЖАНИЕ

1. Аннотация. Общие положения.
2. Комплексный анализ специфики дополнительного образования для детей из сельских поселений.
3. Характеристика текущего состояния дополнительного образования в Белореченском районе.
4. Актуальность разработки и внедрения модели.
5. Основные содержательные положения модели.
6. Цели и задачи разработки и внедрения модели.
7. Новизна модели.
8. Интегративные модели образовательных программ для детей из сельской местности.
9. Инновационные механизмы и инструменты реализации Интегративной модели.
10. Комплекс мероприятий («дорожная карта») реализации Модели в муниципальном образовании Белореченский район.
11. Система взаимодействия участников программы.
12. Методическое обеспечение и поддержка специалистов, руководителей и организаций дополнительного образования детей при внедрении и функционировании Модели.
13. Основные индикаторы и показатели внедрения Интегративной модель обеспечения доступности дополнительного образования детей, проживающих в удаленных (сельских) территориях муниципального образования Белореченский район, посредством внедрения разноуровневых, сетевых и модульных программ.
14. Ожидаемые результаты реализации Модели.
15. Литература.

1. Аннотация. Общие положения

Модель обеспечения доступности дополнительного образования детей, проживающих в удаленных (сельских) территориях муниципального образования Белореченский район, посредством внедрения разноуровневых, сетевых и краткосрочных программ рассчитана на 3 года.

Модель ориентирована на учащихся из сельской местности муниципального образования Белореченский район. Данная модель позволяет детям сельской местности, исходя из возможностей, достичь образовательных результатов, подобных тем, которые достигаются учащимися из города. Модель способствует оказанию помощи ребёнку в вариативном выборе индивидуального образовательного маршрута, а технологии дополнительного образования позволяют ребёнку реализовать себя в творчестве на основе интересов и увлечений.

В рамках модели создаются и реализуются новые дополнительные общеобразовательные программы, которые востребованы в конкретной сельской местности.

Модель обеспечения доступности дополнительного образования детей, проживающих в удаленных (сельских) территориях муниципального образования Белореченский район, посредством внедрения разноуровневых, сетевых и краткосрочных программ разработана и реализуется в соответствии с нормативными документами:

1. Федеральный закон от 29.12.2012г. № 273 ФЗ «Об образовании в Российской Федерации».

2. Национальный проект «Образование».

3. Паспорт федерального проекта «Успех каждого ребенка».

4. Паспорт приоритетного проекта «Доступное дополнительное образование для детей».

5. Инструментарий работника системы дополнительного образования детей. Сборник методических указаний и нормативных материалов для обеспечения реализации приоритетного проекта «Доступное дополнительное образование для детей».

6. Концепция развития дополнительного образования детей, утвержденная распоряжением Правительства Российской Федерации от 4.09.2014 г. № 1726-р.

7. Приказ Министерства просвещения РФ от 09.11.2018 г. № 196 «Об утверждении Порядка организации и осуществления образовательной деятельности по дополнительным общеобразовательным программам».

8. Приказ министерства образования, науки и молодежной политики Краснодарского края от 04.02.2020 г. № 420 «Об утверждении организационной структуры системы дополнительного образования детей Краснодарского края».

9. Распоряжение главы администрации (губернатора) Краснодарского края от 04.07.2019 г. № 177-р «О концепции мероприятия по формированию современных управленческих решений и организационно-экономических механизмов в системе дополнительного образования детей в рамках федерального проекта «Успех каждого ребенка» национального проекта «Образование».

10. Краевые методические рекомендации по проектированию дополнительных общеразвивающих общеобразовательных программ.

2. Комплексный анализ специфики дополнительного образования для детей из сельских поселений

Обеспечение доступности и качества дополнительного образования сельских школьников является одной из актуальных проблем педагогической науки и практики.

Анализ различных источников, многолетний опыт работы позволили установить, что в сельской местности доступность и качество дополнительного образования детей существенным образом зависят от влияния следующих факторов:

- места и типа поселения (крупное село, поселок городского типа или удаленное от центра село, возможность транспортной связи с муниципальным и региональным центром, количество проживающих детей);
- удаленности образовательной организации от районных и областных центров;
- уровня образованности, занятости жителей, социального и возрастного состава села;
- развития разнообразных связей в системе села между организациями, семьями, территориями;
- местных традиций, обрядов, исторических, природных и культурных памятников, культурного и национального наследия села;
- материального, социального и эмоционального благополучия населения;
- состояния и перспектив развития местного производства, сельского хозяйства.

Чтобы образовательная организация в условиях сельской местности могла предоставить детям доступное дополнительное образование, необходимо управлять этим процессом, что предусматривает решение следующих задач:

- изучение запроса детей и родителей на услуги дополнительного образования;
- исследование удовлетворенности предоставленными услугами

дополнительного образования;

- анализ востребованности и посещаемости программ дополнительного образования на основе наблюдения и статистического анализа;

- изучение эффективности реализации дополнительных общеобразовательных программ на основе полученных результатов диагностики;

- подготовка и стимулирование педагогов к разработке и реализации программ дополнительного образования;

- пополнение, сохранение и обновление материально-технической базы для обеспечения дополнительного образования;

- нормативное обеспечение дополнительного образования в организации;

- развитие имиджа и привлекательности образовательной организации для окружающего социума, в том числе за счет достижений дополнительного образования.

Организация дополнительного образования сельских школьников строится с целью удовлетворения индивидуальных интересов и запросов ребенка. Чтобы дополнительное образование стало востребованным, важно помогать детям решать их лично-значимые проблемы, сделать его субъектно-ориентированным. Тематика, предлагаемая программами дополнительного образования, должна быть привлекательна и интересна для детей, полезна для их будущей жизни, доступна для внесения корректив в эти программы в зависимости от запросов школьников и их родителей.

Удовлетворение образовательных потребностей происходит через разработку программ дополнительного образования с учетом интересов, дефицитов и проблем социализированности сельских школьников, склонностей, профессиональных планов обучающихся.

Сельская общеобразовательная школа не всегда способна удовлетворить заказ детей и родителей на дополнительное образование, а специализированных организаций дополнительного образования на селе немного, в основном они находятся в районных центрах и крупных поселениях. В этой связи могут быть использованы ресурсы социума: социальное партнерство, сетевое взаимодействие, привлечение специалистов дополнительного образования других организаций.

Повышение доступности ДОО на селе в значительной мере зависит от позиции родителей в этом процессе. Родители (законные представители) в некоторых случаях являются более активными заказчиками на дополнительное образование, чем дети. Часто именно они определяют направления дополнительного образования, оценивают качество предоставляемых

дополнительных образовательных программ. Установлено, что одним из важных факторов привлечения к дополнительному образованию детей является личная заинтересованность их родителей.

Родителям необходимо иметь достаточный объем актуальной и достоверной информации о дополнительном образовании, чтобы принять решение о выборе программ дополнительного образования для ребенка. Информацию для родителей можно представить различными способами:

- на страницах официальных сайтов образовательных организаций, сельских поселений, социальных сетей;
- на стендах с актуальной информацией об услугах дополнительного образования в доступных местах для большинства жителей;
- в информационных и рекламных сообщениях;
- во время информационных встреч и собраний, которые можно провести в интерактивной форме, в форме мастер-классов, консультаций, совместных занятий, творческих отчетов и показательных выступлений;
- при проведении индивидуальных бесед с родителями.

Таким образом, организация дополнительного образования в условиях сельской местности требует системного управления на уровне образовательной организации и муниципального района. Каждой образовательной организации необходимо проектировать дополнительное образование детей, подбирая свой вариант педагогического обеспечения, исходя из имеющихся условий и ресурсов.

3. Характеристика текущего состояния дополнительного образования в Белореченском районе

Муниципальное образование Белореченский район в настоящее время объединяет 11 административно-территориальных единиц:

- Белореченское городское поселение;
- Бжедуховское сельское поселение;
- Великовечненское сельское поселение;
- Друженское сельское поселение;
- Первомайское сельское поселение;
- Пшихское сельское поселение;
- Родниковское сельское поселение;
- Рязанское сельское поселение;
- Черниговское сельское поселение;
- Школьненское сельское поселение;
- Юженское сельское поселение.

В Белореченском районе сеть муниципальных образовательных организаций района представлена 72 организациями, из которых

общеобразовательных организаций – 35, дошкольных образовательных учреждений – 30, организаций дополнительного образования – 6, лагерь «Олимпиец» - 1.

В сфере образования муниципального образования Белореченский район дополнительные общеобразовательные программы реализуются 6 организациями дополнительного образования (МБУ ДО СЮТ, МБУ ДО «Центр творчества», МБУ ДО ДЮСШ «Юность», МБУ ДО ДЮСШ «Авангард», МБУ ДО ДЮСШ 1, МБУ ДО ДЮСШ 3, далее - ОДО), 16 общеобразовательными организациями (№1,2,5,7,8,12,16,17,18,21,23,25,26, 30,36,68), имеющими лицензию на ведение дополнительного образования. В декабре 2021 года дополнительные общеобразовательные программы начали реализовываться еще и в 16 дошкольных образовательных учреждениях (№1,4,6,8, 9,10,11,12,14,15,16,17,25,26,36,38) муниципального образования Белореченский район.

По состоянию на начало декабря 2021 года программами дополнительного образования в сфере образования было охвачено 12315 обучающихся в возрасте от 5-ти до 18-ти лет, что составляет 60,9 % в общей численности детей данного возраста, проживающих в муниципальном образовании. Из них, «уникальных детей» обучалось 9041.

Работу с учащимися проводили 210 педагогических работников организаций дополнительного образования, в том числе педагогов дополнительного образования – 34, тренеров-преподавателей – 93 и 83 педагогов общеобразовательных организаций.

В МО Белореченский район в 2021 году осуществляли деятельность 4 спортивные школы (МБУ ДО ДЮСШ «Юность», МБУ ДО ДЮСШ «Авангард», МБУ ДО ДЮСШ 1, МБУ ДО ДЮСШ 3). В них реализовывались 53 программы физкультурно-спортивной направленности, по которым обучалось 5497 детей от 5 до 18 лет (в городском поселении – 3921, в сельской местности – 1576). В 2021 году они осуществляли образовательную деятельность на базе 41 образовательной организации, где обучалось 1864 ребенка.

В МБУ ДО «Центр творчества» реализовывались 32 программы дополнительного образования, из них: в городском поселении – 26, в сельской местности – 6. На базе образовательных организаций реализовывалось 6 программ, на которых обучалось 142 ребенка. В 2021 году в МБУ ДО «Центр творчества» обучалось 999 детей, из которых: в городском поселении – 857, в сельской местности – 142. На базе организации реализовывались программы по четырем направлениям, на которых обучалось следующее количество детей: техническая – 16, художественная – 826, социально-гуманитарная – 117, туристско-краеведческая - 40.

В МБУ ДО Станции юных техников реализовывалось 27 программ дополнительного образования технической направленности, из которых: в городском поселении – 19, в сельской местности – 8. На базе 9 образовательных организаций осуществлялось обучение по 18 программам, на которых обучалось 287 детей. В 2021 году в МБУ ДО СЮТ обучалось 577 детей, из которых: в городском поселении – 408, в сельской местности – 169.

Так же обучение по дополнительным общеразвивающим общеобразовательным программам осуществляли 16 общеобразовательных организаций (№№1,2,5,7,8,12,17,16,18,21,23,25,26,30,36,68), имеющих лицензию на ведение дополнительного образования. В 2021 году на базе общеобразовательных школ реализовались 102 программы по шести направленностям, на которых обучалось 5242 ребенка. Из них по программам спортивной направленности – 2247, технической – 1345, социально-гуманитарной – 1089, художественной – 435, туристско-краеведческой – 221.

С целью организации досуга и занятости детей в период летних каникул 2021 года на базах МБУ ДО «Центр творчества» и МБУ ДО Станции юных техников реализовывались 30 краткосрочных программ на которых обучалось 1289 детей.

Работа организаций с детьми по программам дополнительного образования дала хорошие результаты. Под руководством педагогов и тренеров учащиеся стали неоднократными победителями и призерами краевых, всероссийских, международных соревнований, конкурсов, фестивалей. Количество первых мест - 69, вторых мест – 52 и третьих мест – 75.

В целях реализации на территории Белореченского район Целевой модели развития системы дополнительного образования детей постановлением главы администрации муниципального образования Белореченский район от 03 марта 2020 г. № 279 «О присвоении статуса «Муниципальный опорный центр» дополнительного образования детей муниципальному бюджетному учреждению дополнительного образования «Центр творчества» города Белореченска муниципального образования Белореченский район» организован Муниципальный опорный центр дополнительного образования детей, который оказывает организационное, методическое и аналитическое сопровождение муниципальных образовательных организаций, реализующих программы дополнительного образования.

*Статистические данные по дополнительному образованию в
сельской местности Белореченского района*

*Организации дополнительного образования, осуществляющие
реализацию дополнительных общеразвивающих программ в сельской
местности на базе общеобразовательных школ*

Таблица 1

№ п/п	Организация дополнительного образования	Общеобразовательная организация, на базе которой реализуется дополнительное образование	Количество детей, обучающихся в ОДО на базе ОО
1.	МБУ ДО «Центр творчества»	МБОУ СОШ 12, МБОУ СОШ 18, МБОУ СОШ 30	144
2.	МБУ ДО СЮТ	МБОУ СОШ 6, МБОУ СОШ 16, МБОУ СОШ 21, МБОУ СОШ 31, МБОУ ООШ 36	150
3.	МБУ ДО «Авангард»	МБОУ СОШ 6, МБОУ СОШ 31	194
4.	МБУ ДО «Юность»	МБОУ СОШ 6, МБОУ ООШ 7, МБОУ СОШ 11, МБОУ СОШ 16, МБОУ ООШ 17, МБОУ СОШ 26, МБОУ СОШ 27, МАОУ СОШ 31	528
5.	МБУ ДО ДЮСШ 1	МБОУ СОШ 6, МБОУ ООШ 7, МБОУ СОШ 16, МБОУ СОШ 26, МАОУ СОШ 31, МБОУ ООШ 36	329
6.	МБУ ДО ДЮСШ 3	МБОУ СОШ 6, МБОУ ООШ 17, МБОУ СОШ 27, МАОУ СОШ 31, МБОУ ООШ 32	185
Всего:			1530

**Количество программ дополнительного образования, реализуемых в
сельской местности**

Таблица 2

№ п/п	Направленность	Количество дополнительных общеобразовательных программ
1.	Техническая	30
2.	Социально-гуманитарная	11
3.	Естественнонаучная	6
4.	Художественная	11
5.	Туристско-краеведческая	6
6.	Физкультурно-спортивная	70
Всего		134

4. Актуальность разработки и внедрения модели

Актуальность разработки Модели обусловлена следующими факторами:

- низкий уровень предметной и компетентностной подготовки учащихся в значительной части сельских поселений, снижающий их социальные возможности в сравнении с учащимися из городских поселений и предполагающий организацию дополнительной образовательной деятельности для восполнения образовательных дефицитов;

- отсутствие учреждений дополнительного образования, их филиалов в сельских поселениях, удаленных от муниципального центра;

- слабое развитие информационной и транспортной инфраструктуры в сельской местности, а также малочисленность сельских поселений и удаленность их друг от друга;

- дефицит ресурсов (помещений, кадров, материально-технических);

- низкий уровень межведомственного взаимодействия;

- расширение возможности доступа учащихся к обучению по программам по интересам;

- востребованность программ туристско-краеведческой направленности среди учащихся образовательных организаций Белореченского района;

- укрепление здоровья учащихся, формировании навыков здорового образа жизни, двигательных умений и навыков физкультурно-спортивной деятельности, морально-волевых качеств и системы ценностей с приоритетом жизни и здоровья;

- организация досуга детей в каникулярное время;

- развитие и повышение уровня взаимодействия педагогических работников образовательных организаций;
- необходимость увеличения охвата детей дополнительным образованием.

5. Основные содержательные положения модели

При разработке Модели в основу были положены базовые принципы, описанные в Методических рекомендациях по разработке и внедрению Интегративных моделей доступности дополнительного образования по тематическим направленностям для детей из сельской местности под редакцией Рыбалевой И.А. руководителя Регионального модельного центра.

Принцип открытости. Формат открытости ориентирует образование на формирование оптимальной инфраструктуры и целостного содержательного пространства, обеспечивающего поддержку и развитие индивидуальных познавательных потребностей, интересов и жизненных траекторий детей и молодежи муниципального образования. Для открытого образования важно, что его цели и задачи определяются не только конкретными ведомственными структурами, но и родительским сообществом, некоммерческим сектором, предпринимательскими сообществами и общими приоритетами региона и муниципального образования Каневской район.

Принцип ориентации на потребителя. Здесь мы понимаем способность того или иного субъекта открытой системы дополнительного образования исследовать, прогнозировать, учитывать в собственной деятельности максимальную полноту интересов и дефицитов пользователя услуг открытого дополнительного образования. Ориентация на потребителя предполагает выстраивание образовательного процесса (его содержания, описания, структуры и т.д.) таким образом, чтобы он был понятен тем, на кого данный процесс направлен. Это предполагает как изначальное проектирование самих образовательных практик доступным для понимания обывателя образом, так и предельно адресное последующее информирование своих благополучателей.

Принцип практикоориентированности. Согласно устоявшейся практике системы образования устанавливается, что если школа призвана ввести обучающегося в мир наук, то современное дополнительное образование вводит взрослеющего человека в мир практик. Мир профессий основан не на знаниях, а на компетенциях и технологиях. При этом сложность технологий определяется сложностью задач, а профессии - в решении этих задач. Данный принцип предполагает, с одной стороны, что система дополнительного образования позволяет учащемуся «выходить» за границы образовательных организаций во время осуществления образовательного процесса и обучаться на предприятиях или в другой социальной среде, общаясь с экспертом и т.д., а

образовательная программа будет способна учитывать результаты, полученные в ходе такого рода обучения (неформальное образование). С другой стороны, данный принцип подразумевает то, что в образовательные организации и программы будут «входить» представители реальных практик в качестве наставников, тьюторов, кураторов и преподавателей.

Принцип сетевой распределенности. Данный принцип предполагает, что при построении системы дополнительного образования в муниципалитете ее элементы будут распределены между множеством субъектов и структур, реализующих разные функции и не дублирующих друг друга. Такая система предполагает, что разные учреждения, образовательные программы и педагогические коллективы, реализующие их, принципиально чем-либо отличаются друг от друга и существуют для того, чтобы разным образом дополнять общую деятельность, а не воспроизводить ее одинаковым образом. Такое взаимодополнение будет выражаться в закреплении между разными субъектами каких-либо собственных, уникальных для муниципальной системы дополнительного образования ресурсов, специализированных кадров, методических свойств практики и т.д. Для следования данному принципу уже существуют некоторые инфраструктурные и нормативные основания, выражающиеся в заключаемых договорах о сетевой форме реализации образовательной программы и (или) о сетевом взаимодействии.

Основываясь на вышеизложенных принципах, в качестве ключевых предметов в Модели рассматриваются дополнительные общеобразовательные программы туристско-краеведческой и физкультурно-спортивной направленностей, а также разноуровневые программы по всем направленностям. В рамках данного подхода среди организаций дополнительного образования основным звеном по реализации программ художественной направленности выступает МБУ ДО «Центр творчества», технической направленности - МБУ ДО Станция юных техников, физкультурно-спортивной направленности – МБУ ДО ДЮСШ 1, МБУ ДО ДЮСШ 3 (бассейн), МБУ ДО ДЮСШ «Юность» и МБУ ДО ДЮСШ «Авангард». Базой для реализации программ дополнительного образования для детей сельской местности становятся общеобразовательные организации и дошкольные образовательные учреждения Белореченского района.

6. Цели и задачи разработки и внедрения модели

Цель: повышение уровня доступности дополнительного образования и обеспечение возможности получения качественных услуг в области дополнительного образования для детей, проживающих в удаленных сельских территориях МО Белореченский район, равные с возможностями школьников городских поселений.

Задачи:

- выявление типичных и значимых потребностей детей разного возраста проживающих в сельской местности в содержании, формах, технологиях организации дополнительного образования и реализация общеобразовательных программ дополнительного образования;
- создание оптимальных условий для развития и реализации потенциальных возможностей и способностей детей;
- подбор механизмов для обеспечения услуг дополнительным образованием, соответствующим образовательным запросам детей и родителей, проживающих в сельской местности;
- разработка и написание новых дополнительных общеобразовательных программ с возможностью реализации в условиях удаленности проживания учащихся и их реализация;
- вовлечение детей в конкурсную и проектную деятельность в рамках реализации дополнительных общеобразовательных программ;
- повышение квалификации педагогических работников, привлечение наиболее опытных педагогов для работы с детьми из сельской местности по оказанию качественных услуг дополнительного образования;
- непрерывное информирование детей и их родителей о направлениях развития дополнительного образования МО Белореченский район.

7. Новизна модели

Новизна модели заключается:

- в разработке и реализации программ в сетевой форме с участием образовательных организаций и партнеров из других ведомств для детей из сельской местности;
- в реализации программ дополнительного образования в сельской местности в летний каникулярный период времени с целью организации досуга детей;
- в ориентации при включении учащихся в образовательную программу на их конкретные жизненные представления, характер и уровень их мотивации;
- в использовании в ходе образовательного процесса содержательных, актуальных и эмоционально привлекательных тематик для подростков и старшеклассников из сельской местности.

8. Интегративные модели образовательных программ для детей из сельской местности

Интегративная модель представляет собой комплексное, системное использование методологических подходов, механизмов, средств, форм инструментариев и др., отображающих в своем единстве многоаспектное

видение обеспечения доступности и вариативности системы дополнительного образования для детей из сельской местности конкретного муниципального образования с учетом социально-экономического развития региона в целом.

В основе представленных Моделей – разноуровневые, краткосрочные программы и программы, реализуемые в сетевой форме.

Модель 1.

«Сетевое взаимодействие»

На современном этапе развития общества сетевая организация совместной деятельности рассматривается как наиболее актуальная, оптимальная и эффективная форма достижения целей в любой сфере, в том числе образовательной. Сетевое взаимодействие предлагает взаимоотношения участников, которые основаны на равноправии и взаимной заинтересованности друг в друге, совместном принятии решений, что также обеспечивает эффективность деятельности образовательной организации в достижении образовательных задач.

При создании модели сетевого взаимодействия образовательных организаций в рамках реализации дополнительных общеразвивающих программ мы учитывали, что в основе сетевого взаимодействия лежит понятие «сети» как особого типа совместной деятельности людей и организаций, основой возникновения которой является определенная общая проблема. В решении этой проблемы заинтересованы все субъекты, вступающие в сеть. При этом они сохраняют независимость своей основной деятельности, объединяя при необходимости ресурсы.

Мы исходили из того, что создание сетевой организации означает интеграцию уникального опыта, возможностей, знаний и ресурсов участников, объединяющихся вокруг некоторого проекта, который не может быть выполнен каждым из партнеров в отдельности. Следовательно, образование сети различными участниками обеспечивает взаимную компенсацию недостатков ресурсов и усиление преимуществ.

При реализации модели сетевого взаимодействия образовательных организаций в рамках реализации дополнительных общеразвивающих программ поводом к формированию сетевого взаимодействия в сфере образования может стать любое образовательное событие:

- реализация образовательной программы,
- проектирование индивидуального маршрута учащегося,
- совместное проведение специализированных мероприятий (конференции, олимпиады и т.д.) и т.д.

Сетевое взаимодействие различных организаций в дополнительном

образовании детей имеет свою специфику. Специфика определяется особенностями дополнительного образования, более открытого, вариативного, предоставляющего ребенку разнообразие возможностей выбора для самовыражения и развития способностей.

Образовательная деятельность в учреждениях дополнительного образования детей сельской местности осуществляется по шести направленностям: художественной, естественнонаучной, технической, туристско-краеведческой, социально-гуманитарной, физкультурно-спортивной. Потребности в реализации дополнительных образовательных программ в каждой направленности обусловлены своими особенностями и определяют выбор организации - партнера по сетевому взаимодействию из той или иной сферы и социальных партнеров – с целью усиления эффекта использования объединяемых ресурсов.

Особенность нашей модели: сочетание возможностей сетевого взаимодействия, в том числе сетевого межведомственного взаимодействия, с возможностями социального партнерства.

Развитие сетевого и межведомственного взаимодействия учреждения дополнительного образования детей может осуществляться по различным направлениям деятельности с общеобразовательными организациями, организациями дополнительного образования, общественными организациями, с учреждениями культуры и спорта.

Разработанная модель сетевого взаимодействия образовательных организаций в рамках реализации дополнительных общеразвивающих программ направлена на создание единого образовательного пространства, интеграцию общего и дополнительного образования.

Необходимыми условиями организации сетевого взаимодействия образовательных организаций являются:

- наличие нормативно-правовой базы регулирования правоотношений участников сети;
- договорные формы правоотношений между участниками сети;
- наличие в сети различных учреждений и организаций, предоставляющих учащимся действительную возможность выбора;
- возможность осуществления перемещений учащихся и (или) педагогов дополнительного образования образовательных организаций, входящих в сеть;
- возможность организации зачета результатов по дополнительным общеобразовательным программам.

Пример общеобразовательной общеразвивающей программы дополнительного образования «Основы 3D моделирования», реализуемой в сетевой форме для детей сельской местности.

Цель взаимодействия - расширение образовательного пространства на основе интеграции дополнительного и общего образования, где сетевыми партнерами являются: МБУ ДО СЮТ и МБОУ ООШ 36 поселка Степного.

МБУ ДО СЮТ является базой для проведения практических занятий в здании учреждения с необходимым оборудованием, участием специалистов образовательной организации.

МБУ ДО СЮТ осуществляет администрирование общеобразовательной общеразвивающей программы технической направленности «Основы 3D моделирования».

Актуальность программы состоит в том, что в учебном процессе обучающиеся овладевают навыками 3D моделирования с помощью 3D ручки, графических программ Компас-3D, «Blender» и ознакомление с 3D принтером. Программа ориентирована на новую профессию – архитектор реальности.

В современном мире работа с 3D графикой – одно из самых популярных направлений использования персонального компьютера. Сейчас никого не удивишь трехмерным изображением, а вот печать 3D моделей на современном оборудовании и применение их в различных отраслях – дело новое.

Потребности рынка труда в специалистах технического профиля выдвигают актуальную задачу обучения детей основам черчения и автоматизированного проектирования технических устройств. Технологическое образование является одним из важнейших компонентов подготовки подрастающего поколения к самостоятельной жизни.

Программа поможет учащимся самореализоваться, попробовать себя в роли организатора, генератора идей, аналитика, проектировщика, иллюстратора и т.д.

Форма обучения – очная, групповая с ярко выраженным индивидуальным подходом.

Учебный план запланирован таким образом, чтобы формировать у обучающихся, прежде всего исследовательские и экспериментальные умения и навыки.

Таблица 3

Тема	Количество часов			Форма аттестации/ контроль
	Всего	Теория	Практика	
1. «Путешествие в 3D мир» (викторина)	2		2	Фиксация результативности

2.	«Моделирование 3D ручкой»	24	3	21	Практическая работа Выставка работ
3.	Графические программы «Компас-3D Home», «Blender» 3D печать.	118	18	100	Практическая работа Защита проектов
		144	21	123	

Механизмы и инструменты реализации сетевой программы дополнительного образования «Основы 3D моделирования» для детей сельской и городской местности в МБУ ДО СЮТ

Таблица 4

№ п/п	Название программы	Направление программы	Мероприятия
1.	Дополнительная общеобразовательная общеразвивающая программа «Основы 3D моделирования»	техническое	1.Интеллектуальная игра; 2.Экскурсия; 3.Мастер-класс 4. Защита проекта 5.Анализ результатов реализации сетевой программы на методическом совете

Результаты сетевого взаимодействия:

- активная занятость ребенка, вовлечение детей в проектную деятельность;
- положительный опыт взаимодействия общеобразовательных учреждений с учреждениями дополнительного образования;
- объединение кадровых, воспитательных и материально-технических ресурсов образовательной деятельности;
- частичное обновление материально-технической базы контактов образовательных учреждений;
- разработка новых образовательных программ и педагогических технологий;
- обеспечение наполняемости образовательных объединений дополнительного образования детей;

- повышение качества информационного обслуживания учащихся, педагогов, родителей и других участников сетевого взаимодействия;
- удовлетворенность социума качеством образовательных услуг;
- повышение доступности дополнительного образования для детей общеобразовательных учреждений.

Модель 1



Модель 2.

«Лето! Туризм! Каникулы!»

В основе Модели сетевое взаимодействие детского загородного туристического лагеря «Олимпиец» и МБУ ДО «Центр творчества».

Олимпиец основан в 1985 году. Лагерь принимает за лето четыре смены наполняемостью 80 детей. Смены проходят по различным тематикам в соответствии с названием, например, географическая, казачья, туристическая и т.д. В 2021 году впервые в лагере одна смена была направлена на детей, состоящих на профилактическом учете.

В основу данной модели положена дополнительная общеобразовательная программа туристско-краеведческой направленности, разработанная МБУ ДО «Центр творчества», которая реализуется в сетевой форме.

Модель разработана со следующей целью: максимальное вовлечение детей в дополнительный образовательный процесс по туристско-краеведческой направленности, для развития мотивации личности к познанию окружающего мира, истории и культуры малой родины, реализации качественного спортивного и эколого-познавательного досуга, эффективного жизненного самоопределения через освоение компетентностных образовательных общеразвивающих программ и современных социальных практик.

Достижение цели реализации Модели предполагает выполнение следующих задач:

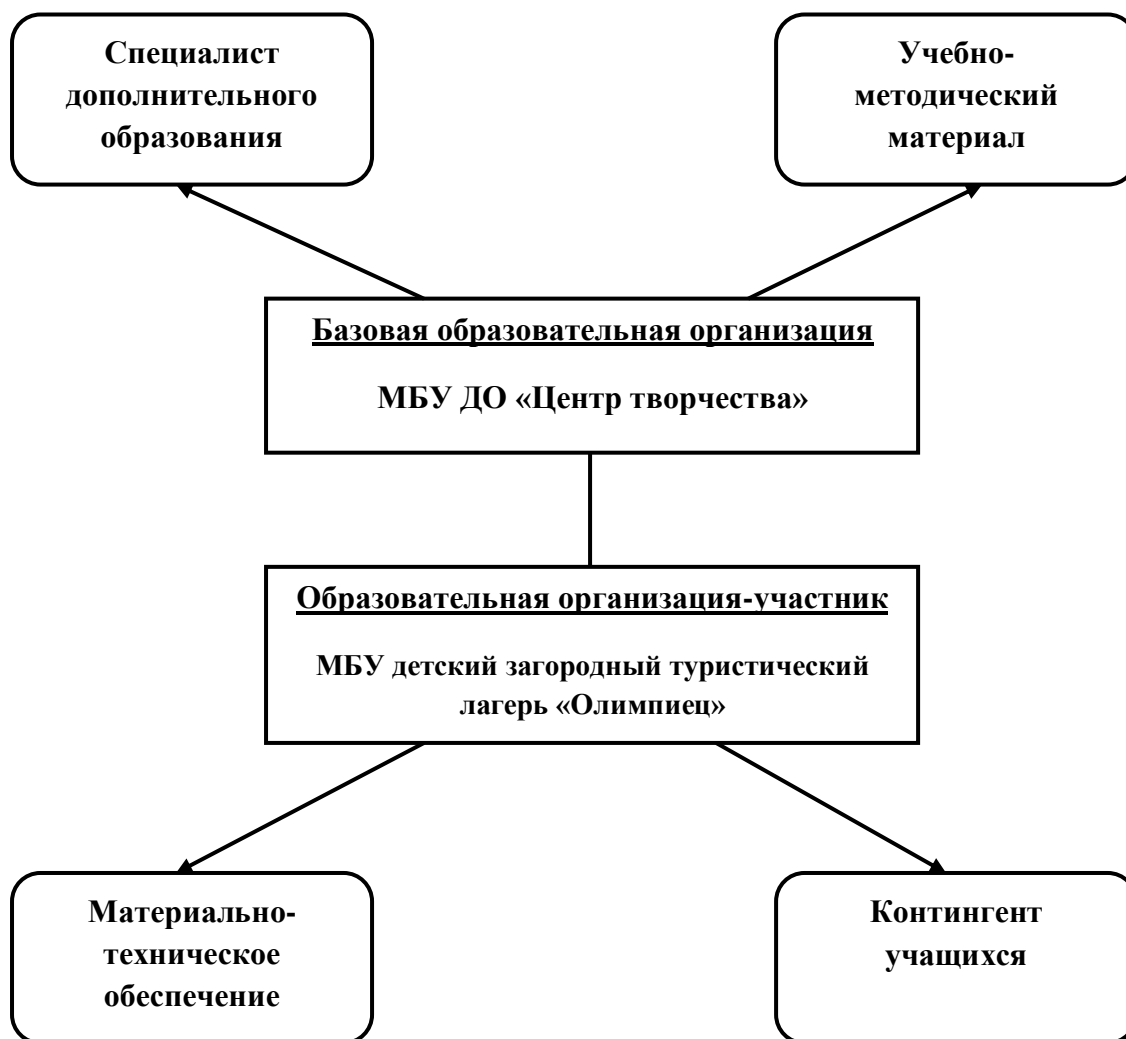
- привлечение внимания разных заинтересованных лиц, широких кругов общественности к развитию детского эколого-познавательного и историко-патриотического туризма в муниципалитете с учетом природного и историко-патриотического ресурса;
- формирование интереса у школьников к познанию природы, изучению истории и культуры, к занятиям физической культурой (спортивным туризмом);
- развитие у школьников гражданственности, патриотизма как важнейших духовно-нравственных и социальных ценностей;
- организация активного и содержательного досуга школьников в летний период времени;
- развитие навыков исследовательской деятельности школьников;
- обмен опытом, совместная реализация образовательной деятельности в рамках сетевого и социального партнерства.

*Примерный учебный план образовательной программы
туристско-краеведческой направленности для сельской местности*

Таблица 5

№ п/п	Тема	Практическое занятие
1.	Выбор места бивуака.	Установка палаток
2.	Туристические узлы. Их виды, применения.	Вязание узлов (прямой, встречный, восьмерка, булинь, удавка)
3.	Техника движения по травянистым склонам и осыпям.	Работа с альпенштоком (нужен склон)

Модель 2



Модель 3.

«Спортивное лето»

Дополнительные общеразвивающие программы физкультурно-спортивной направленности сконцентрированы на укреплении здоровья, формировании навыков здорового образа жизни, двигательных умений и навыков физкультурно-спортивной деятельности, морально-волевых качеств и системы ценностей с приоритетом жизни и здоровья.

В основе данной Модели положены краткосрочные летние программы физкультурно-спортивной направленности, которые включают в себя комплекс воспитательных, досуговых и оздоровительных мероприятий.

Программы рассчитаны на детей и подростков от 6 до 17 лет, независимо от пола, не имеющие предварительной спортивной подготовки, проявляющие интерес к спорту, не имеющие медицинских противопоказаний для занятий в спортивно-оздоровительных группах.

Программы рассчитаны на 32 часа, реализуется организациями дополнительного образования: МБУ ДО ДЮСШ «Авангард», МБУ ДО ДЮСШ «Юность», МБУ ДО ДЮСШ 3 (бассейн), МБУ ДО ДЮСШ 1.

Краткосрочные программы физкультурно-спортивной направленности, разработанные в рамках модели «Спортивное лето», носят ознакомительный характер и разработаны для спортивно-оздоровительных групп всех отделений детских юношеских спортивных школ. Они предназначены для перевода учащихся, закончивших 36 недель обучения по ознакомительным программам, финансируемых по сертификатам ПФДО, для завершения учебного года.

Примерный учебный план краткосрочной программы «Спортивное лето» МБУ ДО ДЮСШ «Авангард»

Таблица 6

№ п/п	Наименование раздела, темы	Количество часов			Формы аттестации, контроля
		ВСЕГО, из них:	теория	практика	
1	Вводное занятие	1	1	0	Педагогическое наблюдение
2	Общеразвивающие упражнения	15	1	14	Педагогическое наблюдение
3	Подвижные игры, эстафеты и игровые упражнения	14	1	13	Педагогическое наблюдение
4	Тестирование	2	0	2	Тестовые задания
	ИТОГО	32	3	29	

Цель Модели:

- содействие развитию интереса к занятиям физической культурой и спортом;
- увеличение охвата детей дополнительным образованием в период активного летнего отдыха и досуга;
- увеличение двигательной активности обучающихся по средствам спортивных игр;
- приобщение детей к здоровому образу жизни.

Модель 4.

«Дополнительное образование на базе школы».

Педагогами дополнительного образования на базе общеобразовательных организаций реализуются дополнительные общеразвивающие программы.

Дополнительное образование оказывает разноплановое влияние на школу.

Во-первых, дополнительное образование оказывает воздействие на образовательный процесс школы

-дополнительные образовательные программы углубляют и расширяют знания учащихся по основным и факультативным предметам;

-делают школьное обучение личностно-значимым для многих учащихся;

-стимулируют учебно-исследовательскую активность школьников;

-повышают мотивацию к обучению по ряду общеобразовательных курсов.

Во-вторых, школьное дополнительное образование оказывает существенное воспитательное воздействие на учащихся: оно способствует возникновению у ребенка потребности в саморазвитии, формирует у него готовность и привычку к творческой деятельности, позволяет формировать у детей практические навыки здорового образа жизни, умение противостоять негативному воздействию окружающей среды.

Занятость учащихся во внеучебное время способствует укреплению самодисциплины, самоорганизованности. умению планировать свое время.

Массовое участие детей в регулярно проводимых в праздниках, фестивалях, спортивных состязаниях приобщает их к процессу появления школьных традиций, формированию корпоративного духа «своей» школы, чувства гордости за нее.

9. Инновационные механизмы и инструменты реализации Интегративной модели

№ п/п	Направление деятельности	Инструменты (программы, мероприятия)	Ожидаемые результаты
1	Научно-техническая (техническая)	<p>Реализация дополнительных общеобразовательных общеразвивающих программ: «Основы 3D моделирования», «Введение в виртуальную и дополнительную реальность», «Квант», «Физика и промышленность», «Физика и игрушка», «Юный дизайнер», «Самоделкин», «Мастерица», «Радиотехнический кружок».</p> <p>Мероприятия: - мастер-класс «Разработка собственного проекта и 3D печати»; - защита проекта «Первые шаги в трехмерном пространстве»; - проекты, реализуемые СЮТ на базе школы МБОУ СОШ 21 ст. Бжедуховской: «Наблюдение за миграцией лебедей на Ганжинском водохранилище», «Исследование палеонтологических находок, найденных на территории станицы Бжедуховской», «Исследования (антропометрические и морфологические фрагментов) костей животных, найденных на территории станицы Бжедуховской – п. Нижневеденеевского»; - выставки «Космическое путешествие»; - игра «Мир космоса»; - изготовление любительской радиостанции для села.</p>	<p>Увеличение востребованности образовательных программ технической направленности. Увеличение охвата детей, обучающихся по программам технической направленности. Расширение политехнического кругозора детей, развитие конструкторских способностей, формирование работы с различными инструментами, проектирование моделей и конструкций, образцов техники. Развитие исследовательских способностей в области точных и естественных наук, развитие навыка практического применения теоретических знаний в самостоятельной опытно-конструкторской деятельности. Вовлечение детей в проектную деятельность.</p>
2	Туристско-	<p>Реализация дополнительных общеобразовательных</p>	<p>Теоретическая и практическая</p>

	краеведческая	<p>общеразвивающих программ: «Снежный барс», «Основы туризма», «Туризм», «Юный турист».</p> <p>Мероприятия:</p> <ul style="list-style-type: none"> - краевая акция «День открытых дверей»; - флешмоб «Мы дети Кубани»; - соревнования «WATERБАЙК»; - экскурсии и походы по местности Белореченского района; - конкурс фото и художественных работ «Пейзажи Краснодарского края»; - квест-игра «План местности»; - проект «Придумай материк»; - викторина «Путешествие по странам»; - поход «Школа тур актива», «Поход выходного дня»; - экскурсия «Сезонные экскурсии на природу»; - слет под девизом «За ЗОЖ»; - эстафета «Туристическая тропа». 	<p>подготовка к походам и путешествиям разной сложности с использованием спортивного оборудования. Освоение правил ориентирования на местности, техники безопасности и первой помощи. Знакомство с туристскими возможностями Белореченского района. Увеличение охвата детей программами туристско-краеведческой направленности.</p>
3	Физкультурно-спортивная	<p>Реализация дополнительных общеобразовательных общеразвивающих программ: «Юный теннисист», «Волшебный мир шахмат», «Спортивное лето», «Страна баскетболия», «Юный волейболист», «Вольная борьба. Старт», «Кожаный мяч» (футбол), «Олимп» (легкая атлетика), «Белый пояс» (дзюдо), «Синий пояс» (самбо), «Первые шаги в боксе», «Первые шаги в пауэрлифтинге», «Первые шаги в тяжелой атлетике», «Стремительный мяч» (гандбол), «Подвижные игры», «Самбо», «ОФП».</p> <p>Мероприятия:</p> <ul style="list-style-type: none"> - соревнования «Открытая лига МО Белореченский район 	<p>Физическое совершенствование детей, приобщение их к культуре здорового образа жизни, воспитание спортивного резерва в различных видах спорта. Увеличение охвата детей дополнительным образованием в период активного летнего отдыха и досуга. Увеличение двигательной активности обучающихся по средствам спортивных игр. Снижение</p>

		<p>по настольному теннису», «Открытый турнир МО Белореченский район по шахматам»; по «Народному жиму», «Осенний кросс»;</p> <ul style="list-style-type: none"> - эстафеты (веселые старты) «Веселые старты», «Быстрее, выше, сильнее», «Баскетбол – моя игра», «Зеленый город»; - мастер-класс «Тайны шахматной доски», «Элементы настольного тенниса», «Футбольный фристайл»; - спортивная викторина «Веселая карусель», «Что ты знаешь о настольном теннисе?»; - товарищеские матчи и первенства по футболу, тяжелой атлетике; - открытые турниры и первенства по дзюдо, самбо, боксу, гандболу, тяжелой атлетике; - турнир «Кубок Победы», «Кубок Александра Невского»; - акция «Физическая культура и спорт – альтернатива пагубным привычкам». 	<p>количества девиантных проявлений, правонарушений у детей из молодёжи сельской местности.</p>
4	Художественно-эстетическая	<p>Реализация дополнительных общеобразовательных общеразвивающих программ: «Школьный Ералаш», «Нескучайка», «Чудеса своими руками», «Веселая кисточка», «Мастерица», «Кубанский сувенир».</p> <p>Мероприятия:</p> <ul style="list-style-type: none"> - акция «День открытых дверей»; - выставка-конкурс «Мой любимый учитель»; - выставка «В ожидании праздника», выставка рисунков «День матери»; - мастер-класс «Новогодняя игрушка», «Подарок мамочке», «Рождественские посиделки»; - творческая мастерская «Мастерская деда Мороза»; 	<p>Развитие общей и эстетической культуры обучающихся, художественных способностей в избранных видах искусства, создание художественных образов, самореализация в творческой деятельности, формирование коммуникативной культуры: музыкальное творчество, театральное творчество, хореографическое творчество, изо и декоративно-прикладное творчество.</p>

		<ul style="list-style-type: none"> - онлайн фотовыставка «Кубань – территория единства»; - театральные кружки в ДОУ. 	
5	Социально-гуманитарная	<p>Реализация дополнительных общеобразовательных общеразвивающих программ: «Школа этикета юной леди»; «Гражданское население в противодействии распространению идеологии терроризма».</p> <p>Мероприятия:</p> <ul style="list-style-type: none"> - акция «Дари добро»; - благотворительная акция «Однажды в Новый год»; - спортивные мероприятия «Спорт против наркотиков»; - единый урок «День солидарности в борьбе с терроризмом»; - анкетирование «Подвержен ли я идеологии распространения терроризма»; - практическое занятие «Правила выживания при угрозе захвата (захвате) террористами»; - просмотр документального фильма «Территория безопасности». 	<p>Формирование личности обучающегося, его социальной адаптации, эмоционально-волевой и познавательной сферы; коммуникативных и интеллектуальных способностей; развитие лидерских качеств; самоопределение, социализацию детей и подростков. Расширение системы представлений и знаний в области гуманитарных наук. Развитие «универсальных» компетенций (критическое мышление, креативность, умение работать в команде, коммуникативные навыки, навыки разрешения конфликтов, способности принимать решения, социального проектирования и др.).</p>
6	Военно-патриотическая (физкультурно-спортивная)	<p>Реализация дополнительных общеобразовательных общеразвивающих программ: «Пулевая стрельба».</p> <p>Мероприятия:</p> <ul style="list-style-type: none"> - соревнования по пулевой стрельбе; - акция «Свеча памяти», «Чтобы помнили»; - месячник военно-патриотической работы; 	<p>Формирование и развитие личности, обладающей качествами гражданина-патриота, способной успешно выполнять гражданский долг и конституционные обязанности по защите интересов Родины в</p>

		<ul style="list-style-type: none"> - возложение цветов к памятникам, погибшим при освобождении Белореченского района; - игра «А ну-ка парни»; - слет казачьей молодежной дружины; Всекубанский слет классов казачьей направленности; - спартакиада допризывной молодежи; - спортивные соревнования, приуроченные к памятным датам. 	мирное и военное время.
7	Естественнонаучная	<p>Реализация дополнительных общеобразовательных общеразвивающих программ: «Занимательная физика», «Химия и окружающая среда», «Царство флоры», «Зеленая школа», «Юный Гиппократ», «В глубинах физики».</p> <p>Мероприятия:</p> <ul style="list-style-type: none"> - викторина «Известные физики», «Это интересно», «Лист, цветок, плоды», «Знаешь ли ты природу», «Полезная и вредная еда»; - конкурс «Необычные факты», «Мой экологический след»; - урок-конференция «Классификация пестицидов» урок-диалог «Пищеварительная система», «Питание»; - игра «Ботаника и флористика. Классификация растений»; - акция «Сдай батарейку – спаси природу»; - устный журнал «Интересные открытия в области физики», «Необычные путешествия одной капли», «Экологический бумеранг»; - поле чудес на тему «Цветоведение»; - круглый стол «Понятие композиции», «Кровеносная система». 	Формирование у обучающихся научной картины окружающего мира. Развитие познавательной активности в сфере естественных наук. Формирование интереса к изучению объектов природы, особенностей их функционирования и взаимодействия с другими элементами окружающей среды. Экологическое воспитание. Дополнение и углубление школьных программ по математике, физике, биологии, географии, химии.

10. Комплекс мероприятий («дорожная карта») реализации Модели в муниципальном образовании Белореченский район

Основные этапы внедрения Модели

Сроки реализации и этапы модели: 2022 – 2024 гг.

1 этап: Подготовительный: январь – май 2022 года.

2 этап: Основной (внедрения). Внедрение и реализация модели: апрель 2022 года – октябрь 2024 года.

3 этап: Аналитический (обобщающий): ноябрь - декабрь 2024 года.

№ п/п	Этап и его содержание	Мероприятия	Сроки	Ответственные
<i>Подготовительный этап</i>				
1.	Анализ потребностей учащихся разных возрастов, проживающих в сельской местности.	<ul style="list-style-type: none"> – Формирование экспертной группы, осуществляющей анализ образовательных потребностей. – Анкетирование и опрос родителей и учащихся из сельской местности. – Изучение материально-технических возможностей сельских организаций, осуществляющих дополнительное образование. – Оценка достаточности кадровых ресурсов. 	январь- февраль 2022г.	УО, МОЦ, ОДО, ОО
2.	Анализ и подбор технологий сетевого взаимодействия.	– Определение учебных дисциплин для реализации в сетевой форме.	январь-май 2022г.	УО, МОЦ, ОДО, ОО, учреждения культуры, спорта

		<ul style="list-style-type: none"> – Привлечение образовательных организаций, установление контактов с представителями (культура, спорт). – Разработка и утверждение положения о реализации дополнительных общеобразовательных программ в сетевой и дистанционной форме. – Определение механизмов взаимодействия с организациями-партнерами. – Разработка совместной дополнительной общеобразовательной программы с организацией-партнером. – Заключение договоров о сотрудничестве. 		
3.	Анализ имеющихся программ дополнительного образования.	Совместная работа педагогов и методистов.	январь-март 2022г.	УО, МОЦ, ОДО, ОО
4.	Разработка дополнительных общеобразовательных общеразвивающих программ, подбор форм и методов для обеспечения доступности программ для учащихся, проживающих в сельской местности.	Совместная работа педагогов и методистов.	март-май 2022г.	УО, МОЦ, ОДО, ОО
5.	Проведение рекламной компании по информированию сельского населения о новых программах, которые реализуются	Размещение информации о программах на сайтах УО, МОЦ, ОДО, ОО; в социальных сетях;	январь-май 2022г.	УО, МОЦ, ОДО, ОО

	в рамках данной Модели.	родительских чатах; на стендах в образовательных организациях; на листовках, буклетах для родителей и детей.		
<i>Основной этап (внедрение)</i>				
5.	Реализация дополнительных общеобразовательных программ различной направленности.	Организация обучения детей из сельской местности по дополнительным общеобразовательным программам	июнь 2022г.- декабрь 2024г.	УО, МОЦ, ОДО, ОО
6.	Вовлечение учащихся из сельской местности в конкурсную и проектную деятельность.	<ul style="list-style-type: none"> – Разработка проектов различной направленности. – Организация всевозможных конкурсов и соревнований педагогами внутри своих образовательных учреждений. – Участие детей из сельской местности в конкурсных мероприятиях, состязаниях разных типов и уровней в различных направлениях. 	июнь 2022г.- декабрь 2024г.	УО, МОЦ, ОДО, ОО
7.	Занятость детей из сельской местности в летнее каникулярное время.	<p>Организация обучения детей из сельской местности по краткосрочным программам физкультурно-спортивной направленности.</p> <p>Организация обучения детей по дополнительной общеобразовательной программе, реализуемой в сетевой форме МБУ</p>	июнь, июль, август 2022-2024гг.	УО, МОЦ, МБУ ДО «Центр творчества», лагерь «Олимпиец»

		ДО «Центр творчества» и туристическим лагерем «Олимпиец».		
8.	Корректировка содержательного наполнения программ дополнительного образования.	Работа педагогов и методистов по корректировке программ.	2022-2024гг.	УО, МОЦ, ОДО, ОО
9.	Повышение квалификации педагогов, реализующих программы дополнительного образования.	– Участие педагогов в мастер-классах, семинарах, совещаниях. – Прохождение курсов повышения квалификации.	2022-2024гг.	УО, МОЦ, ОДО, ОО
<i>Аналитический этап (обобщающий)</i>				
10.	Анализ и оценка результатов внедрения интегрированной Модели. Обобщение результатов внедрения.	Работа Муниципального опорного центра по сбору информации и ее обработке.	ноябрь-декабрь 2024г.	МОЦ
11.	Трансляция опыта внедрения интегрированной Модели.	Размещение информации о результатах внедрения на сайтах УО, МОЦ, ОДО, ОО. Участие (проведение) методических мероприятий.	ноябрь-декабрь 2024г.	УО, МОЦ, ОДО, ОО

11. Система взаимодействия участников программы

Региональный модельный центр. Функции: осуществление основной организационной деятельности по внедрению и контролю функционирования Интегративной модели в соответствии со всеми направлениями деятельности; осуществление координации всех категорий участников мероприятий по разработке и внедрению Интегративной модели; подготовка необходимых нормативных документов (положения, регламенты и т.д.); организация и проведение (с возможностью аутсорсинга) мероприятий для педагогических команд, мониторинговые мероприятия.

Специалисты управления образованием. Функции: создание организационно-управленческих и нормативно-правовых условий для реализации Модели.

Муниципальный опорный центр. Функции: совместное осуществление основной организационной деятельности по разработке и внедрению Интегративной модели в соответствии со всеми направлениями деятельности на муниципальном уровне; обеспечение координации всех категорий участников мероприятий по разработке и внедрению Интегративной модели на муниципальном уровне; подготовка проектов нормативных документов (положения, регламенты и т.д.); проведение (с возможностью аутсорсинга) мероприятий для команд, мониторинговые мероприятия, контроль функционирования Интегративной модели в соответствии со всеми направлениями деятельности.

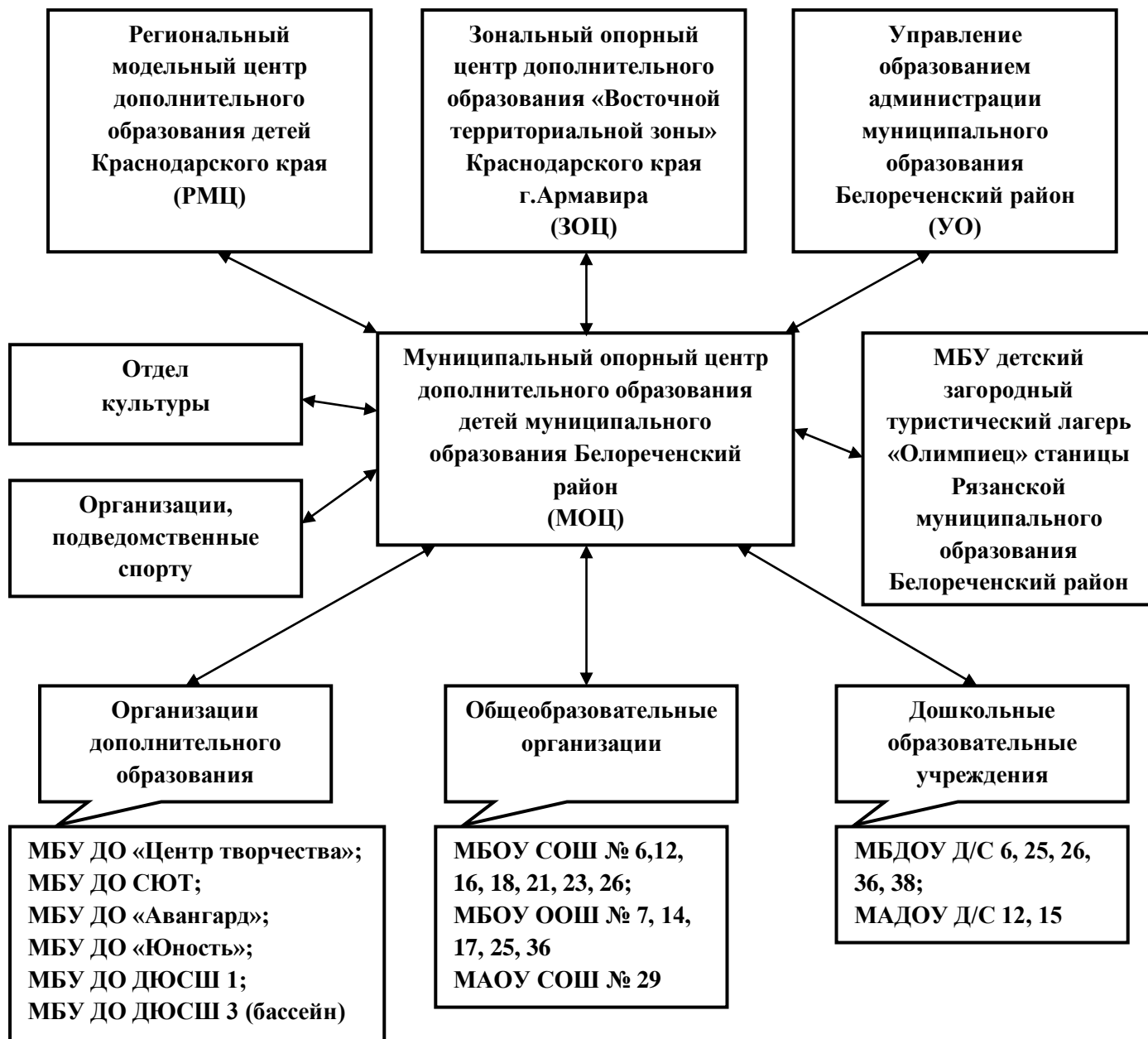
Образовательные организации сетевого взаимодействия. Функции: разработка и реализация совместных образовательных программ; проведение совместных мероприятий; интеллектуальная и материально-техническая поддержка образовательных программ.

Педагоги дополнительного образования. Функции: разработка и реализации дополнительных общеобразовательных общеразвивающих программ и их реализация; ведение мониторинга освоения учащимися программы; привлечение родителей к участию в мероприятиях, предусмотренных программой дополнительного образования; продвижение и реклама дополнительной общеразвивающей программы, увеличение охвата учащихся.

Учащиеся. Функции: освоение дополнительных общеразвивающих программ в соответствии с предлагаемыми учебными планами, посещение занятий по расписанию; участие в конкурсных мероприятиях; подготовка и предоставление конкурсных работ.

Родители. Функции: Обеспечение учащихся расходными материалами необходимыми для освоения дополнительной общеобразовательной программы, обеспечение средствами на транспортные расходы (доставка учащихся к месту обучения).

Схема взаимодействия участников модели



12. Методическое обеспечение и поддержка специалистов, руководителей и образовательных организаций при внедрении и функционировании Модели

Муниципальный опорный центр дополнительного образования детей муниципального образования Белореченский район обеспечивает методическое сопровождение реализации Модели.

Методическое обеспечение и поддержка специалистов, руководителей и организаций дополнительного образования детей при внедрении и функционировании данной Модели включает в себя:

- систему периодических очных и дистанционных курсов повышения квалификации;
- систему аналитических и тренерских выездов специалистов в конкретные территории, в которых проводится работа в рамках реализации Модели, в том числе для проведения проблемно-развивающих совещаний по реализации Модели с педагогами, родителями, представителями сельского самоуправления и предприятий;
- систему дистанционного консультирования (семинары, лекции, совещания и т.д.);
- систему дистанционно организованных индивидуализированных наставнических программ для специалистов дополнительного образования;
- систему профессиональных конкурсов для педагогических работников;
- систему лекций и консультаций для родителей детей из сельской местности;
- систему подготовки и распространения методических материалов (распространяемых для всех специалистов, активно участвующих в реализации Модели в регионе);
- систему подготовки методических материалов, адресованных конкретному специалисту в связи с его индивидуальной ситуацией деятельности.

13. Основные показатели внедрения Интегративной модели обеспечения доступности дополнительного образования детей, проживающих в удаленных (сельских) территориях муниципального образования Белореченский район, посредством внедрения разноуровневых, сетевых и краткосрочных программ

№ п/п	Наименование	Основные показатели модели
1	Доля детей сельской местности, охваченных дополнительным образованием.	Увеличение количества детей сельской местности, охваченных дополнительным

		образованием.
2	Количество обучающихся из сельской местности, принимающих участие в интеллектуальных, творческих и спортивных состязаниях разных типов и уровней.	Увеличение количества обучающихся из сельской местности, принимающих участие в интеллектуальных, творческих и спортивных состязаниях разных типов и уровней.
3	Количество призовых мест, занимающих учащимися из сельской местности в ходе интеллектуальных, творческих и спортивных состязаний разных типов и уровней.	Рост призовых мест в ходе интеллектуальных, творческих и спортивных состязаний разных типов и уровней.
4	Динамика количества разноуровневых программ.	Увеличение количества разноуровневых программ
5	Динамика количества программ, реализуемых в сетевой форме.	Увеличение количества программ в сетевой форме
6	Доля детей в сельской местности, охваченных программами туристско-краеведческой направленности.	Увеличение детей в сельской местности, охваченных программами туристско-краеведческой направленности.
7	Доля детей в сельской местности, охваченных программами дополнительного образования в летний период времени.	Увеличение количества детей в сельской местности, охваченных программами дополнительного образования в летний период времени.

14. Ожидаемые результаты реализации Модели

Увеличение охвата детей из сельской местности услугами дополнительного образования.

Создание возможностей образования и самообразования, в том числе, связанных с самоопределением и построением эффективной жизненной перспективы.

Создание возможности выбора программ на основе собственных интересов и увлечений.

Увеличение количества образовательных организаций сельской местности, участвующих в реализации программ дополнительного образования.

Увеличение количества дополнительных общеобразовательных общеразвивающих программ различной направленности, предусматривающих доступность для учащихся сельской местности.

Вовлечение большего количества организаций в реализацию программ дополнительного образования путем сетевого взаимодействия.

Рост уровня достижений, продемонстрированных детьми из сельской местности в ходе конкурсных мероприятий, состязаний разных типов и уровней в различных направлениях.

Рост позитивных отзывов о системе дополнительного образования детей при мониторинге общественного мнения.

Увеличение посещаемости регионального информационного портала «Навигатор».

Снижение количества девиантных проявлений, правонарушений у детей из молодёжи сельской местности.

Начальник управления образованием
администрации муниципального
образования Белореченский район



Г.В.Домский