

Муниципальное автономное образовательное учреждение дополнительного образования
«Детская художественная школа города Кемерово»

ПАСПОРТ ДОСТУПНОСТИ

Объекта социальной инфраструктуры (ОСИ)
№ 20 - 01/2021

Детская художественная школа города Кемерово

Кемеровская область- Кузбасс, г. Кемерово, ул. Ленина, 137/2



Дата изготовления отчета: 11 мая 2021 г.
Исполнитель: КГО ООО ВОИ
Заказчик: МАОУДО «ДХШ г. Кемерово»



Содержание

1. Введение	3
2. Паспорт доступности ОСИ № 20-01/2021.....	5
3. Анкета к паспорту доступности ОСИ № 20-01/2021	9
4. Акт обследования к паспорту доступности ОСИ № 20-01/2021.....	12
5. Приложение № 1 к Акту обследования, к Паспорту доступности ОСИ № 20-01/2021 от 26.03.2021 г	23
6. Приложение № 2 к Акту обследования, к Паспорту доступности ОСИ № 20-01/2021 от 26.03.2021 г.	28
7. Приложение № 3 к Акту обследования, к Паспорту доступности ОСИ № 20-01/2021от 26.03.2021 г.....	34
8. Приложение № 4 к Акту обследования, к Паспорту доступности ОСИ № 20-01/2021 от 26.03.2021 г.	50
9. Приложение № 5 к Акту обследования, к Паспорту доступности ОСИ № 20-01/2021 от 26.03.2021 г.	57
10. Приложение № 6 к Акту обследования, к Паспорту доступности ОСИ № 20-01/2021 от 26.03.2021 г.	62
11. План адаптации объекта	66
12. План мероприятий для обеспечения доступности объекта и предоставляемых услуг для людей с инвалидностью и других МГН	69
13. Заключение	96
Приложения	
14. Приложение № 1 Схема пути от ближайших остановок транспорта до объекта	98
15. Приложение № 2 поэтажные планы	100
16. Приложение № 3 Фотофиксация основных зон и элементов	102
17. Приложение № 4 Документы подтверждающие компетенции	119

Введение

Основание и исходные данные для проведения обследования объекта *«Детская художественная школа города Кемерово»*, по адресу г. Кемерово, ул. Ленина 137/2 *договор оказания услуг № 20-01/2021 от «04» февраля 2021 г.*

Дата проведения: *15.01.2021 г.*

Время проведения: *09:15 – 12:25*

Общие сведения об объекте:

1. Наименование (вид) объекта: *Детская художественная школа города Кемерово (ДХШ г. Кемерово)*
2. Адрес объекта: *650060, Россия, Кемеровская область – Кузбасс, г. Кемерово, ул. Ленина, 137/2*
3. Сведения о размещении объекта:
- *часть здания на 1 и 2 этажах, общей площадью 1120,4 м²*
- *наличие прилегающего земельного участка: нет*
4. Год постройки здания: *1996 г.*
5. Название организации (полное юридическое наименование – согласно Уставу, краткое наименование): *Муниципальное автономное образовательное учреждение дополнительного образования «Детская художественная школа города Кемерово» (МАОУДО «ДХШ г. Кемерово»).*
6. Юридический адрес организации: *650060, Россия, Кемеровская область – Кузбасс, г. Кемерово, ул. Ленина, 137/2*
7. Основание для пользования объектом: *Оперативное управление*
8. Форма собственности – *Муниципальная*
9. Территориальная принадлежность – *Муниципальная*
10. Вышестоящая организация – *Управление культуры, спорта и молодежной политики администрации г. Кемерово.*

Детская художественная школа города Кемерово основана в 1986 году как художественная школа № 19 и была переименована с февраля 2019 года. Это одна из крупнейших художественных школ не только Кузбасса, но и России.

В школе преподаются: рисунок, живопись, композиция, история искусства, компьютерная графика, графический дизайн, керамика.

Структура ДХШ г. Кемерово:

1. Бюджетное отделение для детей с 11 лет (на основе результатов индивидуального отбора).

Реализуемая образовательная программа: дополнительная общеобразовательная предпрофессиональная программа в области изобразительного искусства «Живопись».

Срок освоения программы – 5 (6) лет (с дополнительным годом обучения для детей, планирующих поступление в профессиональные образовательные учреждения в области изобразительного искусства). Преподаваемые предметы: рисунок, живопись, композиция станковая, история изобразительного искусства, пленэр, керамика, компьютерная графика, графический дизайн.

2. Отделения на основе самоокупаемости

На этих отделениях реализуются дополнительные общеобразовательные общеразвивающие программы в области изобразительного искусства.

Отделение начального художественного образования для учащихся 6-7 лет. Продолжительность обучения – 2 года.

Подготовительное отделение для учащихся 8-10 лет. Продолжительность обучения 3 года.

Вечернее отделение для учащихся от 15 лет. Продолжительность обучения – 2 года.

Перечень нормативных документов, на соответствие требования которых проводилось обследование объекта:

- Федеральный закон от 24.11.95 г. № 181-ФЗ (ред. От 30.10.2017) «О социальной защите инвалидов в Российской Федерации»;
- Приказ Минтруда России от 25.12.2012 г. № 627 «Об утверждении методики, позволяющей объективизировать и систематизировать доступность объектов и услуг в приоритетных сферах жизнедеятельности для инвалидов и других маломобильных групп населения, с возможностью учета региональной специфики»;
- СП 59.13330.2016 «Доступность зданий и сооружений для маломобильных групп населения»;
- СП 136.13330.2012 «Здания и сооружения с учетом доступности для маломобильных групп населения»;
- СП 158.13330.2014 «Здания и помещения медицинских организаций. Правила проектирования»
- ГОСТ Р 51671-2015 «Средства связи и информации технические общего пользования, доступные для инвалидов. Классификация. Требования доступности и безопасности»;
- ГОСТ Р 51261 «Устройства опорные стационарные реабилитационные. Типы и технические требования»;
- ГОСТ Р 52875-2018 «Указатели тактильные наземные для инвалидов по зрению»;
- СП 118.13330.2012 «Общественные здания и сооружения»;
- СП 138.13330.2012 «Общественные здания и сооружения, доступные маломобильным группам населения. Правила проектирования»
- СП 31-102-99 «Требования доступности общественных зданий и сооружений для инвалидов и других маломобильных посетителей»;
- СП 148.13330.2012 «Помещения в учреждениях социального и медицинского обслуживания. Правила проектирования»
- ГОСТ Р 52131-2019 «Средства отображения информации знаковые для инвалидов. Технические требования».

СОГЛАСОВАНО
Председатель КТО ОО ВОИ



Захаров А.В.

УТВЕРЖДАЮ
Директор МАОУДО «ДХШ г. Кемерово»



Нестерова Г.Н.
11 мая 2021 г.

ПАСПОРТ ДОСТУПНОСТИ объекта социальной инфраструктуры № 20-01/2021

1. Общие сведения об объекте

- 1.1. Наименование (вид) объекта: *Детская художественная школа города Кемерово*
- 1.2. Адрес объекта: *650060, Россия, Кемеровская область – Кузбасс, г. Кемерово, ул. Ленина, 137/2*
- 1.3. Сведения о размещении объекта:
 - *часть здания на 1 и 2 этажах, 1220,5 м²*
 - *наличие прилегающего земельного участка: есть*
- 1.4. Год постройки здания: *1996 г.*, последнего капитального ремонта: *Нет данных*
- 1.5. Дата предстоящих плановых ремонтных работ: *Капитальный ремонт -2026 г.*
- 1.6. Название организации (полное юридическое наименование – согласно Уставу, краткое наименование): *Муниципальное автономное образовательное учреждение дополнительного образования «Детская художественная школа города Кемерово» (МАОУДО «ДХШ г. Кемерово»)*
- 1.7. Юридический адрес организации: *650060, Россия, Кемеровская область – Кузбасс, г. Кемерово, ул. Ленина 137/2*
- 1.8. Основание для пользования объектом: *Оперативное управление*
- 1.9. Форма собственности: *Государственная*
- 1.10. Территориальная принадлежность: *Муниципальная*
- 1.11. Вышестоящая организация: *Управление культуры, спорта и молодежной политики администрации г. Кемерово.*
- 1.12. Адрес вышестоящей организации, другие координаты: *650000, г. Кемерово, пр-т Советский, 54, т. 36-69-61.*

2. Характеристика деятельности организации на объекте (по обслуживанию населения)

- 2.1. Сфера деятельности: *Дополнительное образование, Учебные центры, Школы искусств*
- 2.2. Виды оказываемых услуг: *Образование дополнительное детей и взрослых*
- 2.3. Форма оказания услуг: *На объекте*
- 2.4. Категории обслуживаемого населения по возрасту: *Все возрастные категории*
- 2.5. Категории обслуживаемых инвалидов: (инвалиды, передвигающиеся на коляске, инвалиды с нарушениями опорно-двигательного аппарата; нарушениями зрения, нарушениями слуха, нарушениями умственного развития): *Инвалиды, передвигающиеся на коляске, инвалиды с нарушениями опорно-двигательного аппарата*
- 2.6. Плановая мощность: посещаемость (количество обслуживаемых в день), вместимость, пропускная способность: *250 человек*

2.7. Участие в исполнении ИПР инвалида, ребенка-инвалида: *Нет*

3. Состояние доступности объекта

3.1. Путь следования к объекту пассажирским транспортом:

- автобусами 19, 49, 77, 87, 416; маршрутками 3т, 6т, 13т, 33т; до остановки «ГБК Кемерово» со стороны движения от Бульвара Строителей;
- автобусами 19, 23а, 49, 77, 82, 87, 279э, 416; маршрутками 33т, 40т, до остановки «ГБК Кемерово» со стороны движения от проспекта Ленинградского;
- троллейбусами 2, 3, 4; маршрутками 1т, 3т, 5т, 6т, 13т, 16т, 81т до остановки «д/н Бульвар Строителей»

наличие адаптированного пассажирского транспорта к объекту: *нет*

3.2. Путь к объекту от ближайшей остановки пассажирского транспорта:

3.2.1. расстояние до объекта:

- от остановки транспорта «ГБК Кемерово» со стороны движения от Бульвара Строителей - 250 м.;
- от остановки транспорта «ГБК Кемерово» со стороны движения от проспекта Ленинградского – 280 м.;
- от остановки транспорта «д/н Бульвар Строителей» - 256 м.

3.2.2. время движения:

- от остановки транспорта «ГБК Кемерово» со стороны движения от Бульвара Строителей - 3 мин.;
- от остановки транспорта «ГБК Кемерово» со стороны движения от проспекта Ленинградского – 4 мин.;
- от остановки транспорта «д/н Бульвар Строителей» - 3 мин.

3.2.3. наличие выделенного от проезжей части пешеходного пути: *да*

3.2.4. Перекресток:

- на пути следования от остановки «ГБК Кемерово» со стороны движения от Бульвара Строителей – *нет*;
- на пути следования от остановки «ГБК Кемерово» со стороны движения от проспекта Ленинградского – *есть*;
- на пути следования от остановки «д/н Бульвар Строителей» - *нет*

3.2.5. Информация на пути следования к объекту: *нет*

3.2.6. Перепады высоты на пути: *да*

3.3. Организация доступности объекта для инвалидов - **форма обслуживания ДУ**

№№ п/п	Категория инвалидов (вид нарушения)	Вариант организации доступности объекта (формы обслуживания)*
1.	Все категории инвалидов и МГН	ДУ
	<i>в том числе инвалиды:</i>	
2	передвигающиеся на креслах-колясках	ВНД
3	с нарушениями опорно-двигательного аппарата	ДУ
4	с нарушениями зрения	ВНД
5	с нарушениями слуха	ДУ
6	с нарушениями умственного развития	ДУ

* - указывается один из вариантов: «А», «Б», «ДУ», «ВНД»

3.4. Состояние доступности основных структурно-функциональных зон

№№ п/п	Основные структурно-функциональные зоны	Состояние доступности, в том числе для основных категорий инвалидов**
1	Территория, прилегающая к зданию (участок)	ДЧ-И (О, Г, У), ВНД (К, С)
2	Вход (входы) в здание	ДП-И (К, О, Г, У), ВНД (С)
3	Путь (пути) движения внутри здания (в т.ч. пути эвакуации)	ДЧ-И (О, Г, У), ВНД (К, С)
4	Зона целевого назначения здания (целевого посещения объекта)	ДЧ-И (О, Г, У), ВНД (К, С)
5	Санитарно-гигиенические помещения	ДЧ-И (К, Г, У), ВНД (С, О)
6	Система информации и связи (на всех зонах)	ВНД
7	Пути движения к объекту (от остановки транспорта)	ДЧ-И (О, Г, У), ВНД (К, С)

** Указывается: ДП-В - доступно полностью всем; ДП-И (К, О, С, Г, У) – доступно полностью избирательно (указать категории инвалидов); ДЧ-В - доступно частично всем; ДЧ-И (К, О, С, Г, У) – доступно частично избирательно (указать категории инвалидов); ДУ - доступно условно, ВНД – временно недоступно

3.5. Итоговое заключение о состоянии доступности ОСИ:

Объект доступен частично для инвалидов с нарушением опорно-двигательного аппарата, инвалидов с нарушением слуха, инвалидам с нарушением умственного развития.

Объект не доступен для инвалидов с нарушением зрения, инвалидов использующих для передвижения кресло-коляску.

4. Управленческое решение

4.1. Рекомендации по адаптации основных структурных элементов объекта

№ п /п	Основные структурно-функциональные зоны объекта	Рекомендации по адаптации объекта (вид работы)*
1	Территория, прилегающая к зданию (участок)	-
2	Вход (входы) в здание	Капитальный ремонт
3	Путь (пути) движения внутри здания (в т.ч. пути эвакуации)	Капитальный ремонт
4	Зона целевого назначения здания (целевого посещения объекта)	Капитальный ремонт
5	Санитарно-гигиенические помещения	Текущий ремонт
6	Система информации на объекте (на всех зонах)	Текущий ремонт
7	Пути движения к объекту (от остановки транспорта)	-
8	Все зоны и участки	Капитальный и текущий ремонт

*- указывается один из вариантов (видов работ): не нуждается; ремонт (текущий, капитальный); индивидуальное решение с ТСП; технические решения невозможны – организация альтернативной формы обслуживания

4.2. Период проведения работ **2021-2026 гг.**

в рамках исполнения *плана мероприятий для обеспечения доступности объекта «Детская художественная школа города Кемерово» и предоставляемых услуг для людей с инвалидностью и других МГН находящейся по адресу г. Кемерово, Ленина, 137/2*

4.3. Ожидаемый результат (по состоянию доступности) после выполнения работ по адаптации: **ДП-В.**

Оценка результата исполнения программы, плана (по состоянию доступности) - **ДП-В.**

4.4. Для принятия решения требуется, не требуется (нужное подчеркнуть):

4.4.1. согласование на Комиссии *не требуется*

4.4.2. согласование работ с надзорными органами (в сфере проектирования и строительства, архитектуры, охраны памятников, другое - указать): *не требуется*

4.4.3. техническая экспертиза (разработка проектно-сметной документации): *не требуется*

4.4.4. согласование с вышестоящей организацией: *требуется*

4.4.5. согласование с общественными организациями инвалидов: *требуется согласование с КГО ООО ВОИ*

4.5. Информация может быть размещена (обновлена) на Карте доступности субъекта Российской Федерации, официальном сайте МАОУДО «ДХШ г. Кемерово».

Особые отметки

Паспорт сформирован на основании:

1. Анкеты (информации об объекте) от «26» марта 2021 г.
2. Акт Обследования объекта от «26» марта 2021 г.

УТВЕРЖДАЮ
Директор МАОУДО «ДХШ г. Кемерово»
Нестерова Г.Н.
26 мая 2021 г.



АНКЕТА
объекта социальной инфраструктуры
К ПАСПОРТУ ДОСТУПНОСТИ ОСИ № 20-01/2021

г. Кемерово

26 марта 2021 г.

1. Общие сведения об объекте

- 1.1. Наименование (вид) объекта: *Детская художественная школа города Кемерово*
- 1.2. Адрес объекта: *650060, Россия, Кемеровская область – Кузбасс, г. Кемерово, ул. Ленина, 137/2*
- 1.3. Сведения о размещении объекта:
- *часть здания на 1 и 2 этажах, 1220,5 м²*
- *наличие прилегающего земельного участка: да*
- 1.4. Год постройки здания: *1996 г.*, последнего капитального ремонта: *Нет данных*
- 1.5. Дата предстоящих плановых ремонтных работ: *Капитальный ремонт -2026 г.*
- 1.6. Название организации (полное юридическое наименование – согласно Уставу, краткое наименование): *Муниципальное автономное образовательное учреждение дополнительного образования «Детская художественная школа города Кемерово» (МАОУДО «ДХШ г. Кемерово»)*
- 1.7. Юридический адрес организации: *650060, Россия, Кемеровская область – Кузбасс, г. Кемерово, ул. Ленина 137/2*
- 1.8. Основание для пользования объектом: *Оперативное управление*
- 1.9. Форма собственности: *Государственная*
- 1.10. Территориальная принадлежность: *Муниципальная*
- 1.11. Вышестоящая организация: *Управление культуры, спорта и молодежной политики администрации г. Кемерово.*
- 1.12. Адрес вышестоящей организации, другие координаты: *650000, г. Кемерово, пр-т Советский, 54, т. 36-69-61.*

2. Характеристика деятельности организации на объекте

- 2.1. Сфера деятельности: *Дополнительное образование, Учебные центры, Школы искусств*
- 2.2. Виды оказываемых услуг: *Образование дополнительное детей и взрослых*
- 2.3. Форма оказания услуг: *На объекте*
- 2.4. Категории обслуживаемого населения по возрасту: *Все возрастные категории*
- 2.5. Категории обслуживаемых инвалидов: (инвалиды, передвигающиеся на коляске, инвалиды с нарушениями опорно-двигательного аппарата; нарушениями зрения, нарушениями слуха, нарушениями умственного развития): *Инвалиды, передвигающиеся на коляске, инвалиды с нарушениями опорно-двигательного аппарата*
- 2.6. Плановая мощность: посещаемость (количество обслуживаемых в день), вместимость, пропускная способность: *250 человек*
- 2.7. Участие в исполнении ИПР инвалида, ребенка-инвалида: *Нет*

3. Состояние доступности объекта

3.1. Путь следования к объекту пассажирским транспортом:

3.1. Путь следования к объекту пассажирским транспортом:

- автобусами 19, 49, 77, 87, 416; маршрутками 3т, 6т, 13т, 33т; до остановки «ГБК Кемерово» со стороны движения от Бульвара Строителей;

- автобусами 19, 23а, 49, 77, 82, 87, 279э, 416; маршрутками 33т, 40т, до остановки «ГБК Кемерово» со стороны движения от проспекта Ленинградского;

- троллейбусами 2, 3, 4; маршрутками 1т, 3т, 5т, 6т, 13т, 16т, 81т до остановки «д/п Бульвар Строителей»

наличие адаптированного пассажирского транспорта к объекту: *нет*

3.2. Путь к объекту от ближайшей остановки пассажирского транспорта:

3.2.1. расстояние до объекта:

- от остановки транспорта «ГБК Кемерово» со стороны движения от Бульвара Строителей - 250 м.;

- от остановки транспорта «ГБК Кемерово» со стороны движения от проспекта Ленинградского – 280 м.;

- от остановки транспорта «д/п Бульвар Строителей» - 256 м.

3.2.2. время движения:

- от остановки транспорта «ГБК Кемерово» со стороны движения от Бульвара Строителей - 3 мин.;

- от остановки транспорта «ГБК Кемерово» со стороны движения от проспекта Ленинградского – 4 мин.;

- от остановки транспорта «д/п Бульвар Строителей» - 3 мин.

3.2.3. наличие выделенного от проезжей части пешеходного пути: *да*

3.2.4. Перекресток:

- на пути следования от остановки «ГБК Кемерово» со стороны движения от Бульвара Строителей – *нет*;

- на пути следования от остановки «ГБК Кемерово» со стороны движения от проспекта Ленинградского – *есть*;

- на пути следования от остановки «д/п Бульвар Строителей» - *нет*

3.2.5. Информация на пути следования к объекту: *нет*

3.2.6. Перепады высоты на пути: *да*

3.3. Организация доступности объекта для инвалидов - **форма обслуживания ДУ**

№ п/п	Категория инвалидов (вид нарушения)	Вариант организации доступности объекта
1	Все категории инвалидов и МГН в том числе инвалиды:	ДУ
2	передвигающиеся на креслах-колясках	ВНД
3	с нарушениями опорно-двигательного аппарата	ДУ
4	с нарушениями зрения	ВНД
5	с нарушениями слуха	ДУ
6	с нарушениями умственного развития	ДУ

<*> Указывается один из вариантов: "А", "Б", "ДУ", "ВНД".

4. Управленческое решение (предложения по адаптации основных структурных элементов объекта)

N п/п	Основные структурно-функциональные зоны объекта	Рекомендации по адаптации объекта (вид работы) <*>
1	Территория, прилегающая к зданию (участок)	-
2	Вход (входы) в здание	Капитальный ремонт
3	Путь (пути) движения внутри здания (в т.ч. пути эвакуации)	Капитальный ремонт
4	Зона целевого назначения (целевого посещения объекта)	Капитальный ремонт
5	Санитарно-гигиенические помещения	Текущий ремонт
6	Система информации на объекте (на всех зонах)	Текущий ремонт
7	Пути движения к объекту (от остановки транспорта)	-
8	Все зоны и участки	Капитальный, текущий ремонт

<*> Указывается один из вариантов (видов работ): не нуждается; ремонт (текущий, капитальный); индивидуальное решение с ТСП; технические решения невозможны – организация альтернативной формы обслуживания.

УТВЕРЖДАЮ
Директор МАОУДО «ДХШ г. Кемерово»
Нестерова Г.Н.
1» мая 2021 г.



АКТ ОБСЛЕДОВАНИЯ
объекта социальной инфраструктуры
К ПАСПОРТУ ДАСТУПНОСТИ ОСИ
№ 20-01/2021

г. Кемерово

26 марта 2021 г.

1. Общие сведения об объекте

- 1.1. Наименование (вид) объекта: *Детская художественная школа города Кемерово*
- 1.2. Адрес объекта: *650060, Россия, Кемеровская область – Кузбасс, г. Кемерово, ул. Ленина, 137/2*
- 1.3. Сведения о размещении объекта:
 - *часть здания на 1 и 2 этажах, 1220,5 м²*
 - *наличие прилегающего земельного участка: есть*
- 1.4. Год постройки здания: *1996 г.*, последнего капитального ремонта: *Нет данных*
- 1.5. Дата предстоящих плановых ремонтных работ: *Капитальный ремонт -2026 г.*
- 1.6. Название организации (полное юридическое наименование – согласно Уставу, краткое наименование): *Муниципальное автономное образовательное учреждение дополнительного образования «Детская художественная школа города Кемерово» (МАОУДО «ДХШ г. Кемерово»)*
- 1.7. Юридический адрес организации: *650060, Россия, Кемеровская область – Кузбасс, г. Кемерово, ул. Ленина 137/2*
- 1.8. Основание для пользования объектом: *Оперативное управление*
- 1.9. Форма собственности: *Государственная*
- 1.10. Территориальная принадлежность: *Муниципальная*
- 1.11. Вышестоящая организация: *Управление культуры, спорта и молодежной политики администрации г. Кемерово.*
- 1.12. Адрес вышестоящей организации, другие координаты: *650000, г. Кемерово, пр-т Советский, 54, т. 36-69-61.*

**2. Характеристика деятельности организации на объекте
(по обслуживанию населения)**

- 2.1. Сфера деятельности: *Дополнительное образование, Учебные центры, Школы искусств*
- 2.2. Виды оказываемых услуг: *Образование дополнительное детей и взрослых*
- 2.3. Форма оказания услуг: *На объекте*
- 2.4. Категории обслуживаемого населения по возрасту: *Все возрастные категории*
- 2.5. Категории обслуживаемых инвалидов: (инвалиды, передвигающиеся на коляске, инвалиды с нарушениями опорно-двигательного аппарата; нарушениями зрения, нарушениями слуха, нарушениями умственного развития): *Инвалиды, передвигающиеся на коляске, инвалиды с нарушениями опорно-двигательного аппарата*
- 2.6. Плановая мощность: посещаемость (количество обслуживаемых в день), вместимость, пропускная способность: *250 человек*

2.7. Участие в исполнении ИПР инвалида, ребенка-инвалида: **Нет**

3. Состояние доступности объекта

3.1. Путь следования к объекту пассажирским транспортом:

3.1. Путь следования к объекту пассажирским транспортом:

- *автобусами 19, 49, 77, 87, 416; маршрутками 3т, 6т, 13т, 33т; до остановки «ГБК Кемерово» со стороны движения от Бульвара Строителей;*
- *автобусами 19, 23а, 49, 77, 82, 87, 279э, 416; маршрутками 33т, 40т, до остановки «ГБК Кемерово» со стороны движения от проспекта Ленинградского;*
- *троллейбусами 2, 3, 4; маршрутками 1т, 3т, 5т, 6т, 13т, 16т, 81т до остановки «д/н Бульвар Строителей»*

наличие адаптированного пассажирского транспорта к объекту: **нет**

3.2. Путь к объекту от ближайшей остановки пассажирского транспорта:

3.2.1. *расстояние до объекта:*

- *от остановки транспорта «ГБК Кемерово» со стороны движения от Бульвара Строителей - 250 м.;*
- *от остановки транспорта «ГБК Кемерово» со стороны движения от проспекта Ленинградского – 280 м.;*
- *от остановки транспорта «д/н Бульвар Строителей» - 256 м.*

3.2.2. *время движения:*

- *от остановки транспорта «ГБК Кемерово» со стороны движения от Бульвара Строителей - 3 мин.;*
- *от остановки транспорта «ГБК Кемерово» со стороны движения от проспекта Ленинградского – 4 мин.;*
- *от остановки транспорта «д/н Бульвар Строителей» - 3 мин.*

3.2.3. *наличие выделенного от проезжей части пешеходного пути: да*

3.2.4. *Перекресток:*

- *на пути следования от остановки «ГБК Кемерово» со стороны движения от Бульвара Строителей – нет;*
- *на пути следования от остановки «ГБК Кемерово» со стороны движения от проспекта Ленинградского – есть;*
- *на пути следования от остановки «д/н Бульвар Строителей» - нет*

3.2.5. *Информация на пути следования к объекту: нет*

3.2.6. *Перепады высоты на пути: да*

3.3. Организация доступности объекта для инвалидов - **форма обслуживания ДУ**

№ п/п	Категория инвалидов (вид нарушения)	Вариант организации доступности объекта (формы обслуживания)*
1.	Все категории инвалидов и МГН	ДУ
	<i>в том числе инвалиды:</i>	
2	передвигающиеся на креслах-колясках	ВНД
3	с нарушениями опорно-двигательного аппарата	ДУ
4	с нарушениями зрения	ВНД
5	с нарушениями слуха	ДУ
6	с нарушениями умственного развития	ДУ

* - указывается один из вариантов: «А», «Б», «ДУ», «ВНД»

3.4. Состояние доступности основных структурно-функциональных зон

№ п/п	Основные структурно-функциональные зоны	Состояние доступности, в том числе для основных категорий инвалидов**
1	Территория, прилегающая к зданию (участок)	ДЧ-И (О, Г, У), ВНД (К, С)
2	Вход (входы) в здание	ДП-И (К, О, Г, У), ВНД (С)
3	Путь (пути) движения внутри здания (в т.ч. пути эвакуации)	ДЧ-И (О, Г, У), ВНД (К, С)
4	Зона целевого назначения здания (целевого посещения объекта)	ДЧ-И (О, Г, У), ВНД (К, С)
5	Санитарно-гигиенические помещения	ДЧ-И (К, Г, У), ВНД (С, О)
6	Система информации и связи (на всех зонах)	ВНД
7	Пути движения к объекту (от остановки транспорта)	ДЧ-И (О, Г, У), ВНД (К, С)

** Указывается: ДП-В - доступно полностью всем; ДП-И (К, О, С, Г, У) – доступно полностью избирательно (указать категории инвалидов); ДЧ-В - доступно частично всем; ДЧ-И (К, О, С, Г, У) – доступно частично избирательно (указать категории инвалидов); ДУ - доступно условно, ВНД – временно недоступно

3.5. Итоговое заключение о состоянии доступности ОСИ:

Объект доступен частично для инвалидов с нарушением опорно-двигательного аппарата, инвалидов с нарушением слуха, инвалидам с нарушением умственного развития.

Объект не доступен для инвалидов с нарушением зрения, инвалидов использующих для передвижения кресло-коляску.

Заключение комиссии

Для решения вопросов доступности для всех категорий инвалидов необходимо на начальном этапе:

- организовать оказание ситуационной помощи всем маломобильным гражданам;
- создать систему сопровождения с закреплением функциональных обязанностей в должностных инструкциях обученных сотрудников;

Для организации работы на объекте по созданию условий доступности услуг и оказанию ситуационной помощи инвалидам разработать и утвердить Приказом руководителя:

- Положение (Правила или Политику) об организации доступности учреждения и предоставляемых на нём услуг, а также оказания инвалидам при этом необходимой помощи в организации;
- назначение ответственных сотрудников за организацию и проведение работы в учреждении по обеспечению доступности объектов и услуг для инвалидов;
- должностные инструкции сотрудников, ответственных за организацию работы по обеспечению доступности учреждения и услуг и инструктаж персонала в организации;
- должностные инструкции сотрудников (вносимые изменения в должностные инструкции), ответственных за оказание помощи инвалидам и сопровождение их на объекте;
- форму (журнал) учёта и порядок проведения инструктажа в учреждении персонала по вопросам, связанным с обеспечением доступности для инвалидов объектов и услуг;
- обеспечить допуск собаки-проводника при наличии документа, подтверждающего ее специальное обучение и выдаваемого по форме и в порядке, установленным

приказом Министерства труда и социальной защиты Российской Федерации от 22.06.2015 г. № 386 н.

Для обеспечения доступности объекта для инвалидов, передвигающихся на креслах-колясках необходимо выполнить следующие мероприятия:

1. Территория прилегающая к зданию:

- восстановить целостность покрытия путей движения, устранить перепады высоты или оборудовать их в соответствии с требованиями СП 59.13330.2016;

- обеспечить на всех путях движения систему средств информационной поддержки, доступных для МГН на все время (в течение суток) эксплуатации учреждения в соответствии с ГОСТ Р 51256, ГОСТ Р 52873 и требованиями СП 59.13330.2016;

- разместить информационную мнемосхему с правой стороны по ходу движения на удалении от 2 до 4 м. от входа в соответствии с СП 59.13330.2016;

2. Вход в здание:

- установить входную двухстворчатую дверь и двухстворчатую дверь тамбура с рабочей створкой имеющей ширину - 0,9 м. в соответствии с требованиями СП 59.13330.2016;

- установить наружное вызывное устройство или средство связи с персоналом при входе в здание в соответствии с требованиями СП 59.13330.2016;

- выполнить технические средства информирования в виде табличек о назначении помещения рядом с дверью и на высоте от 1,4 до 1,6 м со стороны дверной ручки в соответствии с ГОСТ Р 51671-2015, надписи выполнить с применением тактильного плоскочечатного шрифта и с применением системы Брайля в соответствии с СП 59.13330.2016.

3. Пути движения внутри здания:

- обеспечить ширину рабочей створки двухстворчатых дверных проемов учебных классов не менее 0,9 м. в соответствии с требованиями СП 59.13330.2016;

- уменьшить пороги дверных проемов учебных классов до нормативного значения 0,014 м. в соответствии с требованиями СП 59.13330.2016;

- рекомендовано запроектировать и установить наклонный проходной подъемник типа ДС-02 (либо другой альтернативный) на лестнице, находящейся на перепаде высот пола коридора 1 этажа в соответствии с требованиями СП 59.13330.2016;

- рекомендовано запроектировать и установить наклонный с поворотом на 90° подъемник типа ДС-04 (либо другой альтернативный) на лестнице, ведущей на 2 этаж в соответствии с требованиями СП 59.13330.2016;

- обустроить пути эвакуации на этажах для МНГ в соответствии с требованиями СП 59.13330.2016.

4. Зоны целевого назначения здания (целевого посещения объекта):

- выполнить технические средства информирования в виде табличек о назначении помещения рядом с дверью и на высоте от 1,4 до 1,6 м со стороны дверной ручки в соответствии с ГОСТ Р 51671-2015 (в том числе тактильные с использованием шрифта Брайля разместить рядом с дверью со стороны дверной ручки на высоте от 1,2 до 1,6 м.) в соответствии с требованиями СП 59.13330.2016;

- обеспечить в гардеробе место обслуживания посетителей, передвигающихся на кресле-коляске в соответствии с требованиями СП 59.13330.2016;

- обеспечить в учебных классах рабочие места для учащихся, передвигающихся на кресле-коляске в соответствии СП 59.13330.2016, СП 138-13330-2012, СП 31-101-2001.

5. Санитарно-гигиеническое помещение:

- Оборудовать санузел для МГН в соответствии с требованиями СП 59.13330.2016, СП 136.13330.2012;

- переоборудовать санузел кнопкой вызова помощи, предназначенной для оказания помощи, если требуется инвалиду в санузле в соответствии с требованиями СП 59.13330.2016, п. 5.4 таблицы 6.1 СП 31-102-99.

6. Система информации на объекте:

- идентифицировать символами доступности доступные для МГН элементы здания и территории (входы и выходы, доступные для МГН, если не все входы и выходы доступны, входы в общественные уборные, зоны предоставления услуг, пути эвакуации инвалидов, безопасные зоны, специальные зоны отдыха и ожидания для МГН), а также в местах, в которых находятся недоступные для инвалидов элементы здания (входы/выходы, лестницы, лифты и т.п.), устанавливаются указатели направления, указывающие путь к ближайшему доступному элементу в соответствии с требованиями СП 59.13330.2016;

- необходимо применять идентичные средства информации в пределах здания и соответствовать знакам, установленным действующими нормативными документами по стандартизации (целесообразно использовать международные символы) в соответствии с требованиями СП 59.13330.2016.

Для обеспечения доступности объекта для инвалидов с нарушением опорно-двигательного аппарата необходимо выполнить следующие мероприятия:

1. Территория прилегающая к зданию:

- восстановить целостность покрытия путей движения, устранить перепады высоты или оборудовать их в соответствии с требованиями СП 59.13330.2016;

- обеспечить на всех путях движения систему средств информационной поддержки, доступных для МГН на все время (в течение суток) эксплуатации учреждения в соответствии с ГОСТ Р 51256, ГОСТ Р 52873 и требованиями СП 59.13330.2016;

- разместить информационную мнемосхему с правой стороны по ходу движения на удалении от 2 до 4 м. от входа в соответствии с требованиями СП 59.13330.2016.

2. Вход в здание:

- установить наружное вызывное устройство или средство связи с персоналом при входе на территорию в соответствии с требованиями СП 59.13330.2016;

- установить входную двухстворчатую дверь и двухстворчатую дверь тамбура с рабочей створкой имеющей ширину - 0,9 м. в соответствии с требованиями СП 59.13330.2016;

- выполнить технические средства информирования в виде табличек о назначении помещения рядом с дверью и на высоте от 1,4 до 1,6 м со стороны дверной ручки в соответствии с ГОСТ Р 51671-2015, надписи выполнить с применением тактильного плоскочечатного шрифта и с применением системы Брайля в соответствии с СП 59.13330.2016.

3. Пути движения внутри здания:

- обеспечить ширину рабочей створки двухстворчатых дверных проемов учебных классов не менее 0,9 м. в соответствии с требованиями СП 59.13330.2016;

- оборудовать коридоры 1 и 2 этажей, холл 1 и 2 этаж, санузел для МГН горизонтальными одиночными поручнями в соответствии с ГОСТ Р 51261-99 и требованиями СП 59.13330.2016;

- оборудовать все лестницы поручнями в с ГОСТ Р 51261-99 и требованиями СП 59.13330.2016;

- обустроить пути эвакуации на этажах для МНГ в соответствии с требованиями СП 59.13330.2016.

4. Зоны целевого назначения здания (целевого посещения объекта):

- выполнить технические средства информирования в виде табличек о назначении помещения рядом с дверью и на высоте от 1,4 до 1,6 м со стороны дверной ручки в соответствии с ГОСТ Р 51671-2015 (в том числе тактильные с использованием шрифта Брайля разместить рядом с дверью со стороны дверной ручки на высоте от 1,2 до 1,6 м.) в соответствии с требованиями СП 59.13330.2016:

- обеспечить в учебных классах рабочие места для учащихся с нарушением опорно-двигательного аппарата в соответствии СП 59.13330.2016, СП 138-13330-2012, СП 31-101-2001.

5. Санитарно-гигиенические помещения:

- Оборудовать санузлы в соответствии с требованиями СП 59.13330.2016, СП 136.13330.2012;

- переоборудовать санузел для МГН кнопкой вызова помощи, предназначенной для оказания помощи, если требуется инвалиду в санузле в соответствии с требованиями СП 59.13330.2016, СП 31-102-99.

6. Система информации на объекте:

- идентифицировать символами доступности доступные для МГН элементы здания и территории (входы и выходы, доступные для МГН, если не все входы и выходы доступны, входы в общественные уборные, зоны предоставления услуг, пути эвакуации инвалидов, безопасные зоны, специальные зоны отдыха и ожидания для МГН), а также в местах, в которых находятся недоступные для инвалидов элементы здания (входы/выходы, лестницы, лифты и т.п.) устанавливаются указатели направления, указывающие путь к ближайшему доступному элементу в соответствии с требованиями СП 59.13330.2016;

- необходимо применять идентичные средства информации в пределах здания и соответствовать знакам, установленным действующими нормативными документами по стандартизации (целесообразно использовать международные символы) в соответствии с требованиями СП 59.13330.2016.

Для обеспечения доступности объекта для инвалидов с нарушениями слуха необходимо выполнить следующие мероприятия:

1. Территория прилегающая к зданию:

- восстановить целостность покрытия путей движения, устранить перепады высоты или оборудовать их в соответствии с требованиями СП 59.13330.2016;

- обеспечить на всех путях движения систему средств информационной поддержки, доступных для МГН на все время (в течение суток) эксплуатации учреждения в соответствии с ГОСТ Р 51256, ГОСТ Р 52873 и требованиями СП 59.13330.2016;

- разместить информационную мнемосхему с правой стороны по ходу движения на удалении от 2 до 4 м. от входа в соответствии с требованиями СП 59.13330.2016.

2. Вход в здание:

- организовать донесение информации об ОСИ и оказываемых услугах на ясном и доступном языке;

- установить наружное вызывное устройство или средство связи с персоналом при входе на территорию в соответствии с требованием СП 59.13330.2016.

2. Пути движения внутри здания:

- оборудовать систему знаковых навигаций на всех путях движения.

4. Зоны целевого назначения здания (целевого посещения объекта):

- рекомендовано установить звукоусиливающее устройство (индукционная петля);
- рекомендовано организовать сурдоперевод при оказании услуг (по требованию);
- организовать оказание ситуационной помощи;
- выполнить технические средства информирования в виде табличек о назначении помещения рядом с дверью и на высоте от 1,4 до 1,6 м со стороны дверной ручки в соответствии с ГОСТ Р 51671-2015 (в том числе тактильные с использованием шрифта Брайля разместить рядом с дверью со стороны дверной ручки на высоте от 1,2 до 1,6 м.) в соответствии с требованиями СП 59. 13330.2016.

5. Санитарно-гигиенические помещения:

- оборудовать санузлы в соответствии с требованиями СП 59. 13330.2016, СП 136.13330.2012:
- переоборудовать санузел для МГН кнопкой вызова помощи, предназначенной для оказания помощи, если требуется инвалиду в санузле в соответствии с требованиями СП 59. 13330.2016, п. 5.4 таблицы 6.1 СП 31-102-99.

6. Система информации на объекте:

- необходимо применять идентичные средства информации в пределах здания и соответствовать знакам, установленным действующими нормативными документами по стандартизации (целесообразно использовать международные символы) в соответствии с требованиями СП 59. 13330.2016.

Для обеспечения доступности объекта для инвалидов с нарушениями зрения необходимо выполнить следующие мероприятия:

1. Территория прилегающая к зданию:

- восстановить целостность покрытия путей движения, устранить перепады высоты или оборудовать их в соответствии с требованиями СП 59.13330.2016;
- обеспечить на всех путях движения систему средств информационной поддержки, доступных для МГН на все время (в течение суток) эксплуатации учреждения в соответствии с гостом ГОСТ Р 51256 и ГОСТ Р 52873 и требованиями СП 59.13330.2016;
- разместить информационную мнемосхему с правой стороны по ходу движения на удалении от 2 до 4 м. от входа в соответствии с требованиями СП 59.13330.2016.

2. Вход в здание:

- выполнить тактильно-контрастные указатели перед входной дверью, дверью тамбура за 0,8 – 0,9 м., глубиной 0,5 – 0,6 м. в соответствии с требованиями СП 59.13330.2016;
- выполнить контрастные маркировки контрастной лентой шириной 50 мм по периметру дверных проемов входа и тамбура в соответствии с требованиями СП 59.13330.2016;
- выполнить на прозрачных полотнах дверей входа и тамбура, а так же прозрачного ограждения яркой контрастной маркировки в форме круга диаметром от 0,1-

0,2 м. , расположить на двух уровнях на высоте 0,9-1,0 м. и 1,3-1,4 м. в соответствии с требованиями СП 59.13330.2016;

- установить наружное вызывное устройство или средство связи с персоналом при входе на территорию в соответствии с требованием СП 59.13330.2016.

3. Пути движения внутри здания:

- выполнить на участках пола перед доступными дверными проемами, перед лестницами тактильные предупредительные разметки на ширину дверного проема, на ширину лестницы тактильно-контрастными предупреждающими указателями глубиной 0,6-0,8 м. на расстоянии 0,3 м от препятствия в соответствии с требованиями ГОСТ Р 12.4.026, СП 59.13330.2016, Приложения Б, СП 136.13330.2012 с изменениями № 1 09.09.2016;

- выполнить тактильные направляющие разметки - безопасная полоса движения тактильными индикаторами в виде полосы, состоящей из трех направляющих индикаторов шириной по 35 мм с расстоянием между ними 25 мм. в соответствии с требованиями Приложения Б, СП 136.13330.2012 с изменениями № 1 09.09.2016, СП 59.13330.2016;

- выполнить тактильно-предупредительные разметки – зона внимания тактильными конусами, расположенными в линейном порядке в виде квадрата 0,6х0,6 м., обозначающих места начала и окончания путей следования, их пересечения, а также примыкания одного пути к другому в соответствии с требованиями СП 136.1330.2012;

- выполнить на прозрачных полотнах дверей учебных классов, выставочного зала и входа на лестничную площадку 1 этажа , а так же прозрачного ограждения выставочного зала яркой контрастной маркировки в форме круга диаметром от 0,1-0,2 м. , расположить на двух уровнях на высоте 0,9-1,0 м. и 1,3-1,4 м. в соответствии с требованиями СП 59.13330.2016;

- обустроить пути эвакуации на этажах для МНГ в соответствии с требованиями СП 59.13330.2016.

4. Зоны целевого назначения здания (целевого посещения объекта):

- выполнить технические средства информирования в виде табличек о назначении помещения рядом с дверью и на высоте от 1,4 до 1,6 м со стороны дверной ручки в соответствии с ГОСТ Р 51671-2015 (в том числе тактильные с использованием шрифта Брайля разместить рядом с дверью со стороны дверной ручки на высоте от 1,2 до 1,6 м.) в соответствии с требованиями СП 59. 13330.2016;

- обеспечить в учебных классах рабочие места для учащихся с нарушением зрения в соответствии СП 59. 13330.2016, СП 138-13330-2012, СП 31-101-2001

5. Санитарно-гигиенические помещения:

- оборудовать санузлы в соответствии с требованиями СП 59. 13330.2016, СП 136.13330.2012;

- переоборудовать санузлы кнопкой вызова помощи, предназначенной для оказания помощи, если требуется инвалиду в санузле в соответствии с требованиями СП 59. 13330.2016, СП 31-102-99.

6. Система информации на объекте:

- идентифицировать символами доступности доступные для МГН элементы здания и территории (входы и выходы, доступные для МГН, если не все входы и выходы доступны, входы в общественные уборные, зоны предоставления услуг, пути эвакуации инвалидов, безопасные зоны, специальные зоны отдыха и ожидания для МГН), а также в местах, в которых находятся недоступные для инвалидов элементы здания (входы/выходы, лестницы, лифты и т.п.), устанавливаются указатели направления,

указывающие путь к ближайшему доступному элементу в соответствии с требованиями СП 59.13330.2016;

- необходимо применять идентичные средства информации в пределах здания и соответствовать знакам, установленным действующими нормативными документами по стандартизации (целесообразно использовать международные символы) в соответствии с требованиями СП 59.13330.2016.

Для обеспечения доступности объекта для инвалидов с нарушениями умственного развития необходимо выполнить следующие мероприятия:

1. Территория прилегающая к зданию:

- обеспечить на всех путях движения систему средств информационной поддержки, доступных для МГН на все время (в течение суток) эксплуатации учреждения в соответствии с ГОСТ Р 51256, ГОСТ Р 52873 и требованиями СП 59.13330.2016;

- разместить информационную мнемосхему с правой стороны по ходу движения на удалении от 2 до 4 м. от входа в соответствии с требованиями СП 59.13330.2016.

2. Вход в здание:

- организовать донесение информации об объекте и оказываемых услугах на ясном и доступном для их понимания языке;

- установить наружное вызывное устройство или средство связи с персоналом при входе на территорию в соответствии с требованиями СП 59.13330.2016.

3. Пути движения внутри здания:

- организовать донесение информации об объекте и оказываемых услугах на ясном и доступном для их понимания языке;

- обустроить пути эвакуации на этажах для МНГ в соответствии с требованиями СП 59.13330.2016.

4. Зоны целевого назначения здания (целевого посещения объекта):

- организовать на объекте оказание ситуационной помощи;

- организовать донесение информации об ОСИ и оказываемых услугах на ясном и доступном для их понимания языке;

- выполнить технические средства информирования в виде табличек о назначении помещения рядом с дверью и на высоте от 1,4 до 1,6 м со стороны дверной ручки в соответствии с ГОСТ Р 51671-2015 (в том числе тактильные с использованием шрифта Брайля разместить рядом с дверью со стороны дверной ручки на высоте от 1,2 до 1,6 м.) в соответствии с требованиями СП 59.13330.2016.

5. Санитарно-гигиенические помещения:

- оборудовать санузелы в соответствии с требованиями СП 59.13330.2016, СП 136.13330.2012;

- переоборудовать санузелы кнопкой вызова помощи, предназначенной для оказания помощи, если требуется инвалиду в санузле в соответствии с требованиями СП 59.13330.2016, СП 31-102-99.

6. Система информации на объекте:

- организовать донесение информации об ОСИ и оказываемых услугах на ясном и доступном для их понимания языке;

- идентифицировать символами доступности доступные для МГН элементы здания и территории (входы и выходы, доступные для МГН, если не все входы и выходы доступны, входы в общественные уборные, зоны предоставления услуг, пути эвакуации

инвалидов, безопасные зоны, специальные зоны отдыха и ожидания для МГН), а также в местах, в которых находятся недоступные для инвалидов элементы здания (входы/выходы, лестницы, лифты и т.п.), устанавливаются указатели направления, указывающие путь к ближайшему доступному элементу в соответствии с требованиями СП 59.13330.2016;

- необходимо применять идентичные средства информации в пределах здания и соответствовать знакам, установленным действующими нормативными документами по стандартизации (целесообразно использовать международные символы) в соответствии с требованиями СП 59.13330.2016.

3. Управленческое решение

4.1. Рекомендации по адаптации основных структурных элементов объекта

№ п \п	Основные структурно-функциональные зоны объекта	Рекомендации по адаптации объекта (вид работы)*
1	Территория, прилегающая к зданию (участок)	-
2	Вход (входы) в здание	Капитальный ремонт
3	Путь (пути) движения внутри здания (в т.ч. пути эвакуации)	Капитальный ремонт
4	Зона целевого назначения здания (целевого посещения объекта)	Капитальный ремонт
5	Санитарно-гигиенические помещения	Текущий ремонт
6	Система информации на объекте (на всех зонах)	Текущий ремонт
7	Пути движения к объекту (от остановки транспорта)	-
8	Все зоны и участки	Капитальный, текущий ремонт

*- указывается один из вариантов (видов работ): не нуждается; ремонт (текущий, капитальный); индивидуальное решение с ТСП; технические решения невозможны – организация альтернативной формы обслуживания

4.2. Период проведения работ - **2021-2026 гг.**

в рамках исполнения *Плана мероприятий для обеспечения доступности объекта «Детская художественная школа города Кемерово» и предоставляемых услуг для людей с инвалидностью и других МГН находящейся по адресу г. Кемерово, ул. Ленина, 137/2.*

4.3. Ожидаемый результат (по состоянию доступности) после выполнения работ по адаптации: **ДП-В.**

Оценка результата исполнения программы, плана (по состоянию доступности) - **ДП-В.**

4.4. Для принятия решения требуется, не требуется (нужное подчеркнуть):

4.4.1. согласование на Комиссии *не требуется*

4.4.2. согласование работ с надзорными органами (в сфере проектирования и строительства, архитектуры, охраны памятников, другое - указать) *не требуется*

4.4.3. техническая экспертиза (разработка проектно-сметной документации) *экспертиза не требуется*

4.4.4. согласование с вышестоящей организацией *требуется*

4.4.5. согласование с общественными организациями инвалидов *требуется согласование с КГО ООО ВОИ*

4.5. Информация может быть размещена (обновлена) на Карте доступности субъекта Российской Федерации, официальном сайте МАОУДО «ДХШ г. Кемерово».

4. Особые отметки

Результаты обследования:

1. Территории, прилегающей к объекту на 5 листах.
 2. Входа (входов) в здание на 6 листах.
 3. Путей движения в здании на 16 листах.
 4. Зоны целевого назначения объекта на 7 листах.
 5. Санитарно-гигиенических помещений на 11 листах.
 6. Системы информации (и связи) на объекте на 5 листах.
- План адаптации для МГН объекта на 3 листах.
План мероприятий на 27 листах.
Результаты фото фиксации на объекте на 16 листах.
Позажные планы на 2 листах.
Информация о путях движения к объекту на 2 листах.

Рабочая группа:

Эксперт в области создания и обеспечения безбарьерной среды для людей с инвалидностью и МГН  Захарова Л.А.

Заместитель директора по административно-Хозяйственной работе  Швецов В.А.

Представители общественных организаций инвалидов:

Представитель КГО ООО ВОИ  Захарова А.С.

Представитель КГО ООО ВОИ  Тихонов Н.Н.

Приложение № 1
к Акту обследования ОСИ
от 26 марта 2021 г.
к Паспорту доступности ОСИ
№ 20-01/2021 от 11 мая 2021 г.

I Результаты обследования:
1. Территории, прилегающей к зданию (участка)
Детская художественная школа города Кемерово
г. Кемерово, ул. Ленина, 137/2

№ п/п	Наименование функционально-планировочного элемента	Наличие элемента			Выявленные нарушения и замечания		Работы по адаптации объектов	
		есть/нет	№ на плане	№ фото	Содержание	Значимо для инвалида (категория)	Содержание	Виды работ
1.1	Пути движения от остановки до учреждения	есть			<ul style="list-style-type: none"> На остановках «ГБК Кемерово», «д/п Бульвар Строителей» отсутствует схема движения к объекту для МГН. На путях движения от остановок имеются неровности, чередование возвышенностей и впадин. Отсутствуют съезды при перепадах высот поверхностей пешеходных путей, а также проезжей части и тротуара на остановках общественного транспорта (высота бордюра не соответствует нормативным требованиям). Отсутствуют на остановках общественного транспорта линия безопасности. 	<p>К,О,С,Г,У</p> <p>К,О,С,Г,У</p>	<p>Установить информационные указатели, облегчающие навигацию по пути следования к ОСИ; <i>прим. п.5.1.3 СП 59.13330.2016.</i></p> <p>Рекомендовано обратиться в Управление дорожного хозяйства и благоустройства администрации г. Кемерово с ходатайством с требованием:</p> <p>1. О восстановлении целостность покрытия пешеходного пути тротуаров: - покрытие должно быть ровным, поверхность должна обеспечивать продольный коэффициент сцепления 0,6 – 0,75 кН/кН. <i>п.5.1.11 СП 59.13330.2016.</i> - высоту бортовых камней (бордюров) по краям пешеходных путей на участке вдоль газонов и озелененных площадок следует</p>	<p>Организационные мероприятия, Индивидуальное решение с ТСР.</p>

						<p>принимать не менее 0,05 м.. Перепад высот бортовых камней вдоль эксплуатируемых газонов и озелененных площадок, примыкающих к путям пешеходного движения, не должны превышать 0,025 м.</p> <p>п.5.1.9 СП 59.13330.2016.</p> <p>- в местах изменения высот поверхностей пешеходных путей их выполняют плавным понижением с уклоном не более 1:20 (5%) или устраивают съездами. Перепад высот между нижней гранью съезда и проезжей частью не должен превышать 0,015 м.</p> <p>п.5.1.8 СП 59.13330.2016.</p> <p>2. Рекомендуется выполнить на ближайших остановках общественного транспорта линию безопасности на расстоянии 420 мм. от края бордюра.</p> <p>Приложение Б СП 136.13330.2012 (09.09.2016 Изменения № 1); ГОСТ 52875-2018</p>		
1.2	Вход (входы) на территорию	нет						
1.3	Путь (пути) движения на территории	нет						
1.4	Лестница (наружная)	нет						
1.5	Пандус (наружный)	нет						
1.6	Автостоянка и парковка	Обще доступная, бесплатная			<ul style="list-style-type: none"> • Не организована парковка транспортных средств для инвалидов. 	К,О,С,Г,У	<p>- Рекомендовано обратиться в Управление дорожного хозяйства и благоустройства администрации г. Кемерово с ходатайством с требованием о выделении 10% машино-мест для людей с инвалидностью, в том числе расширенных</p>	<p>Организационные мероприятия, Индивидуальное решение с ТСР.</p>

					<p>• Площадка автостоянки имеет покрытие с дефектами и повреждениями, в виде просадки, чередования на поверхности возвышений и впадин. Отсутствуют доступные места прохода (съезда) для перехода с парковки на тротуар.</p>	<p>К,О,С,Г,У</p>	<p>машино-мест для транспортных средств инвалидов, передвигающихся на кресле-коляске на территории городской парковки вблизи с объектом. Необходимо обозначить каждое выделенное машино-место дорожной разметкой и дорожными знаками. n.5.2.1 СП 59.13330.2016. - Разместить места для стоянки (парковки) транспортных средств, управляемых инвалидами или перевозящих инвалидами недалеко от входа, доступного для инвалидов (не далее 50м.). n.5.2.2 СП 59.13330.2016. - Выполнить разметку мест для стоянки (парковки) транспортных средств инвалидов, передвигающихся на кресле-коляске размером 6,0 х 3,6 м. n.5.2.4 СП 59.13330.2016.</p> <p>Рекомендовано обратиться в Управление дорожного хозяйства и благоустройства администрации г. Кемерово с ходатайством с требованием о восстановлении целостность покрытия мест автостоянки для инвалидов и пути движения инвалидов до тротуара на территории автостоянки. Покрытие должно быть ровным, поверхность должна обеспечивать продольный коэффициент сцепления 0,6 – 0,75 кН/кН. n.5.1.11 СП 59.13330.2016. Каждое машино-место, предназначенное для стоянки (парковки) транспортных средств инвалидов, должно иметь хотя бы один доступный пешеходный подход к основным пешеходным коммуникациям, в том числе для людей, передвигающихся на</p>	<p>Организационные мероприятия, Индивидуальное решение с ТСР.</p>
--	--	--	--	--	---	------------------	---	---

						кресле-коляске. <i>п.5.2.3 СП 59.13330.2016.</i>	
	ОБЩИЕ требования к зоне					К, О, С, Г, У - Предусмотреть условия беспрепятственного, безопасного и удобного передвижения МГН по участку доступному к входу в здание с учётом требований СП 42.13330. <i>п.5.1.3. СП 59.13330.2016.</i> - Назначить приказом сотрудников ответственных за организацию ситуационной помощи с разработкой должностных инструкций, с проведением обучения правилам оказания ситуационной помощи и инструктажей со всеми сотрудниками.	Текущий ремонт, Индивидуальное решение с ТСР, Организационные мероприятия Организационные мероприятия

II Заключение по зоне:

Наименование структурно-функциональной зоны	Состояние доступности* (к пункту 3.4 Акта обследования ОСИ)	Приложение		Рекомендации по адаптации (вид работы) ** к пункту 4.1 Акта обследования ОСИ
		№ на плане	№ фото	
Территория, прилегающей к зданию (участка)	ВНД (К, С) ДЧ-И (О, Г, У)	-	-	Текущий ремонт, Индивидуальное решение с ТСР, Организационные мероприятия

* указывается: ДП-В – доступно полностью всем; ДП-И (К, О, С, Г, У) – доступно полностью избирательно (указать категории инвалидов); ДЧ-В – доступно частично всем; ДЧ-И (К, О, С, Г, У) – доступно частично избирательно (указать категории инвалидов); ДУ – доступно условно, ВНД – недоступно

**указывается один из вариантов: не нуждается; ремонт (текущий, капитальный); индивидуальное решение с ТСР; технические решения невозможны – организация альтернативной формы обслуживания

Комментарий к заключению:

Прилегающая территория доступна частично для инвалидов с нарушением слуха, инвалидов с нарушением умственного развития, инвалидов с нарушением опорно-двигательного аппарата.

Прилегающая территория недоступна для инвалидов с нарушением зрения, инвалидов использующих для передвижения кресло-коляску.

Для обеспечения условной доступности необходимо создать систему информационной поддержки инвалидов и МГН на всех путях движения, восстановить целостность покрытия путей движения. Предусмотреть условия беспрепятственного, безопасного и удобного передвижения инвалидам и МГН по участку к доступному входу в здание с учётом требований СП 42.13330.

Необходимо организовать ситуационную помощь через вызов персонала и оборудовать место ожидания помощи для инвалидов и МГН.

Для организации ситуационной помощи инвалидам и МГН на объекте персоналом учреждения необходимо:

- внести соответствующие изменения в «Правила оказания услуг в учреждении»;
- закрепить ответственных сотрудников с закреплением функциональных обязанностей в их должностных инструкциях;
- провести со всеми сотрудниками (обучение) правилам оказания ситуационной помощи инвалидам и МГН на объекте.

Приложение № 2
к Акту обследования ОСИ
от 26 марта 2021 г.
к Паспорту доступности ОСИ
№ 20-01/2021 от 11 мая 2021 г.

I Результаты обследования:
2. Входа (входов) в здание

Детская художественная школа города Кемерово
г. Кемерово, ул. Ленина, 137/2

№ п/п	Наименование функционально-планировочного элемента	Наличие элемента			Выявленные нарушения и замечания		Работы по адаптации объектов	
		есть/нет	№ на плане	№ фото	Содержание	Значимо для инвалидов (категория)	Содержание	Виды работ
2.1	Лестница (наружная)	нет						
2.2	Пандус (наружный)	нет						
2.3	Входная площадка	есть		1,2	<ul style="list-style-type: none"> На участке пола входной площадки перед входной дверью отсутствует тактильная предупредительная разметка. Информация на входе о назначении помещения не соответствует требованиям. При входе в здание отсутствует тактильная 	С	<p>Выполнить тактильно-контрастный указатель перед входной наружной дверью на ширину дверного проема за 0,8 – 0,9 м., глубиной 0,5 – 0,6 м. Указатель должен заканчиваться на расстоянии 0,3 м. Указатели должны иметь высоту рифов 5 мм.</p> <p><i>п. 5.1.10 СП 59.13330.2016.</i></p>	<p>Модернизация (дооборудование), Индивидуальное решение с ТСР, Организационные мероприятия.</p>
					<ul style="list-style-type: none"> Информация на входе о назначении помещения не соответствует требованиям. При входе в здание отсутствует тактильная 	С	<p>- Выполнить технические средства информирования в виде табличек о назначении помещения и режиме входа доступного для МГН рядом с дверью и на высоте от 1,4 до 1,6</p>	<p>Модернизация (дооборудование), Индивидуальное решение с ТСР,</p>

				<p>информация.</p>	<p>м со стороны дверной ручки в соответствии с ГОСТ Р 51671-2015 (в том числе тактильные);</p> <p>- Информирющие тактильные таблички с использованием рельефных знаков и символом, а также рельефно-точечного шрифта Брайля разместить рядом с дверью со стороны дверной ручки на высоте от 1,2 до 1,6 м. п. 6.5, п. 6.5.9 СП 59.13330.2016;</p> <p>- Для создания визуальной информации рекомендуется использовать общеупотребительные символы и пиктограммы. Шрифт и начертание символов рекомендуется принимать по ГОСТ 10807, ГОСТ Р 52131, ГОСТ 12.4.026.(в том числе тактильные). п.10.2.2 СП 136.13330.2012;</p> <p>- Информирющие тактильные таблички с использованием рельефных знаков и символом, а также рельефно-точечного шрифта Брайля разместить рядом с дверью со стороны дверной ручки на высоте от 1,2 до 1,6 м. п. 6.5, п. 6.5.9 СП 59.13330.2016;</p> <p>- Для создания визуальной информации рекомендуется использовать общеупотребительные символы и пиктограммы. Шрифт и начертание символов рекомендуется принимать по ГОСТ 10807, ГОСТ Р 52131, ГОСТ 12.4.026. п.10.2.2 СП 136.13330.2012.</p> <p>Установить кнопку вызова персонала на высоте 0,9 м. от уровня земли, разместить рядом табличку контрастного цвета с названием «Вызов помощи», с дублированием</p>	<p>Организационные мероприятия.</p> <p>Модернизация (дооборудование), Индивидуальное решение с ТСП</p>
				<ul style="list-style-type: none"> • Место установки кнопки вызова не соответствует нормативным требованиям 	<p>К, О, С, Г, У</p>	

						<p>информации шрифтом Брайля (высота точек 0,7 мм., диаметр 1,5 мм.). таблицы 8.1 п. 5.4 СП 31-102-99, п.6.1.1 СП 59.13330.2016;</p> <p>К, О, С, Г, У</p> <ul style="list-style-type: none"> - Организовать преодоление барьеров посредством оказания ситуационной помощи; - Закрепить ответственного сотрудника за встречу и сопровождение МГН на объекте. 	Организационные мероприятия
2.4	Двери входные	есть	1	3,4,	<ul style="list-style-type: none"> • Двери входные двухстворчатые шириной в свету 1,34 м., ширина одной рабочей створки – 0,67 м. Имеется порог со стороны тамбура высотой 0,028 м. • Отсутствует яркая маркировка на прозрачных полотнах входной двери, а также прозрачного ограждения входа. • Отсутствует контрастная маркировка дверного проема входной двери. 	<p>К, О</p> <ul style="list-style-type: none"> - Установить входную двухстворчатую дверь с одной рабочей створкой имеющей ширину – 0,9 м. Устранить порог в соответствии с нормативными требованиями. Наружные двери, доступные для МГН, могут иметь пороги. При этом высота каждого элемента порога не должна превышать 0,014 м. п.6.1.5 СП 59.13330.2016; <p>С</p> <p>Выполнить на прозрачных полотнах двери и ограждении яркую контрастную маркировку в форме прямоугольника высотой не менее 0,1 м и шириной не менее 0,2 м. или в форме круга диаметром от 0,1 м. до 0,2 м. Расположение контрастной маркировки выполнить на двух уровнях: 0,9 – 1,0 м и 1,3 – 1,4 м. Контрастную маркировку стеклянного ограждения можно заменить декоративными рисунками, фирменными знаками, узорами той же яркости. п.6.1.6 СП 59.13330.2016</p> <p>С</p> <ul style="list-style-type: none"> - Рекомендуется выполнить контрастную маркировку контрастной лентой шириной 50 мм по периметру дверных проемов входа и тамбура. п. 6.2.23 СП 59.13330.2016; - Входные двери должны быть хорошо опознаваемы и иметь знак, указывающий на их 	<p>Капитальный ремонт, Индивидуальное решение с ТСР, Организационные мероприятия</p> <p>Капитальный ремонт, Модернизация (дооборудование), Индивидуальное решение с ТСР, Организационные мероприятия</p> <p>Капитальный ремонт, Модернизация (дооборудование), Индивидуальное решение с ТСР, Организационные мероприятия</p>

							доступность. п. 6.1.7 СП 59.13330.2016.	
2.5	Тамбур	есть	1	5,6	<ul style="list-style-type: none"> Отсутствует контрастная маркировка дверного проема тамбура. Двери в тамбуре двухстворчатые шириной в свету 1,34 м., ширина одной рабочей створки – 0,67 м. Отсутствует яркая маркировка на прозрачных полотнах входной двери тамбура. Отсутствует тактильно-контрастный предупреждающий указатель на участке пола перед дверным проемом тамбура (вход в фойе). 	С	- Рекомендуется выполнить контрастную маркировку контрастной лентой шириной 50 мм по периметру дверных проемов входа и тамбура. п. 6.2.23 СП 59.13330.2016.	Капитальный ремонт, Модернизация (дооборудование), Индивидуальное решение с ТСП, Организационные мероприятия
						К, О	- Установить входную двухстворчатую дверь с одной рабочей створкой имеющей ширину – 0,9 м. п. 6.1.5 СП 59.13330.2016;	Капитальный ремонт, Индивидуальное решение с ТСП, Организационные мероприятия
						С	Выполнить на прозрачных полотнах двери и ограждении яркую контрастную маркировку в форме прямоугольника высотой не менее 0,1 м и шириной не менее 0,2 м. или в форме круга диаметром от 0,1 м. до 0,2 м. Расположение контрастной маркировки выполнить на двух уровнях: 0,9 – 1,0 м и 1,3 – 1,4 м. п. 6.1.6 СП 59.13330.2016	Капитальный ремонт, Модернизация (дооборудование), Индивидуальное решение с ТСП, Организационные мероприятия
						С	Выполнить на участке пола перед дверным проемом тамбура тактильно-контрастный предупреждающий указатель глубиной 0,06 м., с высотой рифов 4 мм. на расстоянии ширины полотна двери от плоскости дверного проема, так как дверь открывается навстречу движению. п. 5.1.10 СП 59.13330.2016.	Капитальный ремонт, Модернизация (дооборудование), Индивидуальное решение с ТСП, Организационные мероприятия
						К, О, С, Г, У	Назначить приказом сотрудников ответственных за организацию ситуационной помощи с разработкой должностных инструкций, с проведением обучения правилам	Организационные мероприятия

						оказания ситуационной помощи и инструктажей со всеми сотрудниками.	
	ОБЩИЕ требования к зоне					<p>К,О,С,Г,У</p> <p>Обеспечить как минимум один вход в здание доступный для МГН. <i>п. 6.1.1 СП.59.13330.2016.</i></p> <p>К,О,С,Г,У</p> <p>Обеспечить опознаваемость входных дверей, установить знак, указывающий на их доступность для инвалидов. <i>п. 6.5 СП 59.13330.2016.</i></p> <p>Назначить приказом сотрудников ответственных за организацию ситуационной помощи с разработкой должностных инструкций, с проведением обучения правилам оказания ситуационной помощи и инструктажей со всеми сотрудниками.</p>	<p>Индивидуальное решение с ТСП, Организационные мероприятия</p> <p>Модернизация (дооборудование), Индивидуальное решение с ТСП, Организационные мероприятия</p> <p>Организационные мероприятия</p>

II Заключение по зоне:

Наименование структурно-функциональной зоны	Состояние доступности* (к пункту 3.4 Акта обследования ОСИ)	Приложение		Рекомендации по адаптации (вид работы) ** к пункту 4.1 Акта обследования ОСИ
		№ на плане	№ фото	
Вход/входов в здание	ВНД (С) ДУ (К,О,Г,У)	-	1 – 6	Капитальный ремонт, Модернизация (дооборудование), Индивидуальное решение с ТСР, Организационные мероприятия

* указывается: ДП-В – доступно полностью всем; ДП-И (К, О, С, Г, У) – доступно полностью избирательно (указать категории инвалидов); ДЧ-В – доступно частично всем; ДЧ-И (К, О, С, Г, У) – доступно частично избирательно (указать категории инвалидов); ДУ – доступно условно, ВНД – недоступно

**указывается один из вариантов: не нуждается; ремонт (текущий, капитальный); индивидуальное решение с ТСР; технические решения невозможны – организация альтернативной формы обслуживания.

Комментарий к заключению:

Вход в здание доступен для инвалидов с нарушением опорно-двигательного аппарата, инвалидов с нарушением слуха, инвалидов с нарушением умственного развития, инвалидов использующих для передвижения кресло-коляску.

Вход в здание не доступен для инвалидов нарушением зрения.

Для обеспечения полной доступности, необходимо установить тактильно-контрастные предупреждающие напольные указатели перед дверными проёмами, выделить контрастными маркировками периметр дверных проемов и выполнить на прозрачных полотнах двери и ограждении яркую контрастную маркировку.

Организация ситуационной помощи на объекте оказывается персоналом, для чего необходимо:

- внести соответствующие изменения в «Правила оказания услуг в учреждении»;
- закрепить ответственных сотрудников с закреплением функциональных обязанностей в их должностных инструкциях;
- провести со всеми сотрудниками (обучение) правилам оказания ситуационной помощи инвалидам и МГН на объекте.

Прилож



				<ul style="list-style-type: none"> - тактильная направляющая разметка – безопасная полоса движения необходимая для идентификации безопасного пути движения для людей с нарушением зрения; - тактильно-предупредительная разметка – зона внимания необходимая для идентификации направления безопасных путей движения для людей с нарушением зрения, сообщающих о поворотах пути движения; - тактильно-предупредительная разметка в зоне оказания услуг (рецепшн, гардероб). 	<p>глубиной 0,5 – 0,6 м на расстоянии 0,3 м. от плоскости дверного проема, так как дверь открывается по ходу движения, с высотой рифов 4 мм. п. 6.2.3 СП 59.13330.2016, СП 136.13330.2012 Приложение Б (09.09.2016 Изменения № 1);</p> <ul style="list-style-type: none"> - тактильную направляющую разметку – безопасная полоса движения тактильными индикаторами в виде полосы, состоящей из 3-х направляющих индикаторов шириной по 35 мм. с расстоянием между ними 25 мм. (может выполняться с применением отдельных тактильных индикаторов или тактильной плитки. Материал – нержавеющая сталь, ПВХ или полиуретан). п. 5.1.10 СП 59.13330.2016, СП 136.13330.2012 Приложение Б (09.09.2016 Изменения № 1); - тактильно-предупредительную разметку – зона внимания тактильными конусами, расположенными в линейном порядке в виде квадрата 0,6х0,6 м., обозначающую места начала и окончания путей следования, их пересечение, а также примыкания одного пути к другому. СП 136.13330.2012 Приложение Б (09.09.2016 Изменения № 1); - тактильную предупредительную разметку в зоне оказания услуг направляющими указателями с девятью продольными параллельными полосами, ширина тактильной предупредительной разметки должна соответствовать 	<p>решение с ТСР, Организационные мероприятия</p>
--	--	--	--	--	---	---

							размерам места получения услуги, но не менее 1 м. <i>п. 6.5.1 СП 59.13330.2016, СП 136.13330.2012 Приложение Б, с изменениями № 1 09.09.2016;</i>	
3.1.2	Коридор 1 этажа	есть	3	10,11,12, 13	<ul style="list-style-type: none"> • Отсутствуют: <ul style="list-style-type: none"> - тактильная направляющая разметка – безопасная полоса движения необходимая для идентификации безопасного пути движения для людей с нарушением зрения; - тактильно-предупредительная разметка – зона внимания необходимая для идентификации направления безопасных путей движения для людей с нарушением зрения, сообщающих о поворотах пути движения; - контрастные тактильные предупредительные разметки перед дверьми в классы, выставочной зал, вход на лестничную площадку; - тактильный предупреждающий указатель перед лестницей, состоящей из 4 подъемов, находящейся на перепаде высот пола в правом крыле коридора и ведущей от вестибюля к выставочному залу и кабинету 119 (мастерская рисунка живописи и композиции). 	С	<p>Необходимо выполнить:</p> <ul style="list-style-type: none"> - тактильную направляющую разметку – безопасная полоса движения тактильными индикаторами в виде полосы, состоящей из 3-х направляющих индикаторов шириной по 35 мм. с расстоянием между ними 25 мм. (может выполняться с применением отдельных тактильных индикаторов или тактильной плитки. Материал – нержавеющая сталь, ПВХ или полиуретан). <i>п. 5.1.10 СП 59.13330.2016, СП 136.13330.2012 Приложение Б (09.09.2016 Изменения № 1);</i> - тактильно-предупредительную разметку – зона внимания тактильными конусами, расположенными в линейном порядке в виде квадрата 0,6х0,6 м., обозначающую места начала и окончания путей следования, их пересечение, а также примыкания одного пути к другому. <i>СП 136.13330.2012 Приложение Б (09.09.2016 Изменения № 1);</i> - тактильную предупредительную разметку перед дверьми в классы, выставочной зал, входом на лестничную площадку на ширину дверного проема и глубиной 0,5 – 0,6 м на расстоянии ширины полотна двери от плоскости дверного полотна, если дверь открывается 	Капитальный ремонт, Модернизация (дооборудование), Индивидуальное решение с ТСР, Организационные мероприятия

					<ul style="list-style-type: none"> Отсутствуют горизонтальные поручни вдоль стен. 	<p>на встречу движению. п. 6.2.3 СП 59.13330.2016, СП 136.13330.2012 Приложение Б (09.09.2016 Изменения № 1);</p> <p>- тактильную предупредительную разметку перед лестницей, находящейся на перепаде высот пола в правом крыле коридора глубиной 0,5 – 0,6 м на расстоянии 0,3 м. от внешнего края проступи верхней и нижней ступеней. п. 6.2.3 СП 59.13330.2016, СП 136.13330.2012 Приложение Б (09.09.2016 Изменения № 1);</p> <p>Рекомендовано для людей использующих дополнительные точки опоры и для незрячих как направляющий элемент с применением тактильной информации предусмотреть устройство стационарных опорных устройств в виде прямых одиночных горизонтальных поручней, расположенных на высоте 0,9 (0,7) м. от уровня пола вдоль стен на путях движения. Диаметр захвата 30-50 мм. Расстояние между поручнем и стенками помещения должно быть не менее 40 мм. Для обеспечения информацией незрячего человека оборудуется тактильной информацией с применением системы Брайля. Тактильная информация размещается с внешней стороны поручня «вверх ногами». п. 5.1.6, п. 5.1.7 ГОСТ Р 51261-99, п. 6.4.2 СП 59. 13330. 2016.</p>	<p>Капитальный ремонт, Модернизация (дооборудование), Индивидуальное решение с ТСР, Организационные мероприятия</p>
--	--	--	--	--	--	---	--

3.1.3	Холл на 1 этаже		4	14,15	<ul style="list-style-type: none"> • Отсутствуют: <ul style="list-style-type: none"> - тактильная направляющая разметка – безопасная полоса движения необходимая для идентификации безопасного пути движения для людей с нарушением зрения; - тактильно-предупредительная разметка – зона внимания необходимая для идентификации направления безопасных путей движения для людей с нарушением зрения, сообщающих о поворотах пути движения; - контрастная тактильная предупредительная разметка перед дверью, ведущей на лестничную площадку. <p>Отсутствуют горизонтальные</p>	С	<p>Необходимо выполнить:</p> <ul style="list-style-type: none"> - тактильную направляющую разметку – безопасная полоса движения тактильными индикаторами в виде полосы, состоящей из 3-х направляющих индикаторов шириной по 35 мм. с расстоянием между ними 25 мм. (может выполняться с применением отдельных тактильных индикаторов или тактильной плитки. Материал – нержавеющая сталь, ПВХ или полиуретан). п. 5.1.10 СП 59.13330.2016, СП 136.13330.2012 Приложение Б (09.09.2016 Изменения № 1); - тактильно-предупредительную разметку – зона внимания тактильными конусами, расположенными в линейном порядке в виде квадрата 0,6х0,6 м., обозначающую места начала и окончания путей следования, их пересечение, а также примыкания одного пути к другому. СП 136.13330.2012 Приложение Б (09.09.2016 Изменения № 1); - тактильную предупредительную разметку перед дверью, ведущей на лестничную площадку на ширину дверного проема и глубиной 0,5 – 0,6 м на расстоянии ширины полотна двери от плоскости дверного полотна, если дверь открывается на встречу движению. п. 6.2.3 СП 59.13330.2016, СП 136.13330.2012 Приложение Б (09.09.2016 Изменения № 1). <p>Рекомендовано для людей использующих</p>	<p>Капитальный ремонт, Модернизация (дооборудование), Индивидуальное решение с ТСР, Организационные мероприятия</p> <p>Капитальный ремонт,</p>
-------	-----------------	--	---	-------	--	---	--	--

					поручни вдоль стен.		дополнительные точки опоры и для незрячих как направляющий элемент с применением тактильной информации предусмотреть устройство стационарных опорных устройств в виде прямых одиночных горизонтальных поручней, расположенных на высоте 0,9 (0,7) м. от уровня пола вдоль стен на путях движения. Диаметр захвата 30-50 мм. Расстояние между поручнем и стенками помещения должно быть не менее 40 мм. Для обеспечения информацией незрячего человека оборудуется тактильной информацией с применением системы Брайля. Тактильная информация размещается с внешней стороны поручня «вверх ногами». п. 5.1.6, п. 5.1.7 ГОСТ Р 51261-99, п. 6.4.2 СП 59.13330.2016.	Модернизация (дооборудование), Индивидуальное решение с ТСР, Организационные мероприятия
3.1.4	Коридор 2 этажа		20	16,17,18	<ul style="list-style-type: none"> • Отсутствуют: <ul style="list-style-type: none"> - тактильная направляющая разметка – безопасная полоса движения необходимая для идентификации безопасного пути движения для людей с нарушением зрения; - тактильно-предупредительная разметка – зона внимания необходимая для идентификации направления безопасных путей движения для людей с нарушением зрения, сообщающих о поворотах пути движения; - контрастные тактильные предупредительные разметки перед дверьми в классы, выход в небольшой холл, примыкающий к 	С	Необходимо выполнить: <ul style="list-style-type: none"> - тактильную направляющую разметку – безопасная полоса движения тактильными индикаторами в виде полосы, состоящей из 3-х направляющих индикаторов шириной по 35 мм. с расстоянием между ними 25 мм. (может выполняться с применением отдельных тактильных индикаторов или тактильной плитки. Материал – нержавеющая сталь, ПВХ или полиуретан). п. 5.1.10 СП 59.13330.2016, СП 136.13330.2012 Приложение Б (09.09.2016 Изменения № 1); - тактильно-предупредительную разметку – зона внимания тактильными конусами, расположенными в линейном 	Капитальный ремонт, Модернизация (дооборудование), Индивидуальное решение с ТСР, Организационные мероприятия

				<p>лестничной площадке.</p>		<p>порядке в виде квадрата 0,6х0,6 м., обозначающую места начала и окончания путей следования, их пересечение, а также примыкания одного пути к другому. СП 136.13330.2012 Приложение Б (09.09.2016 Изменения № 1);</p> <p>- тактильную предупредительную разметку перед дверьми в классы, на ширину дверного проема и глубиной 0,5 – 0,6 м на расстоянии ширины полотна двери от плоскости дверного полотна, если дверь открывается на встречу движению. п. 6.2.3 СП 59.13330.2016, СП 136.13330.2012 Приложение Б (09.09.2016 Изменения № 1);</p> <p>- тактильную предупредительную разметку перед дверью на выходе, ведущей в небольшой холл и на лестничную площадку, на ширину дверного проема и глубиной 0,5 – 0,6 м на 0,3 м от плоскости дверного полотна (дверь открывается по ходу движения). п. 6.2.3 СП 59.13330.2016, СП 136.13330.2012 Приложение Б (09.09.2016 Изменения № 1).</p>	
				<ul style="list-style-type: none"> Отсутствуют горизонтальные поручни вдоль стен. 	О, С	<p>Рекомендовано для людей использующих дополнительные точки опоры и для незрячих как направляющий элемент с применением тактильной информации предусмотреть устройство стационарных опорных устройств в виде прямых одиночных горизонтальных поручней, расположенных на высоте 0,9 (0,7) м. от уровня пола вдоль стен на путях</p>	<p>Капитальный ремонт, Модернизация (дооборудование), Индивидуальное решение с ТСР, Организационные мероприятия</p>

						<p>движения. Диаметр захвата 30-50 мм. Расстояние между поручнем и стенками помещения должно быть не менее 40 мм. Для обеспечения информацией незрячего человека оборудуется тактильной информацией с применением системы Брайля. Тактильная информация размещается с внешней стороны поручня «вверх ногами».</p> <p>п. 5.1.6, п. 5.1.7 ГОСТ Р 51261-99, п. 6.4.2 СП 59.13330.2016.</p>		
3.1.5	Холл 2 этаж		19	19,20	<ul style="list-style-type: none"> • Отсутствуют: <ul style="list-style-type: none"> - тактильная направляющая разметка – безопасная полоса движения необходимая для идентификации безопасного пути движения для людей с нарушением зрения; - тактильно-предупредительная разметка – зона внимания необходимая для идентификации направления безопасных путей движения для людей с нарушением зрения, сообщающих о поворотах пути движения; - контрастные тактильные предупредительные разметки перед дверьми в санузлы, вход в коридор 2 этажа; - контрастные тактильные предупредительные разметки перед открытой лестницей, ведущей к санузлам и перед лестницей на лестничной клетке, ведущей на 1 этаж; - контрастная маркировка ступеней открытой лестницы, 	С	<p>Необходимо выполнить:</p> <ul style="list-style-type: none"> - тактильную направляющую разметку – безопасная полоса движения тактильными индикаторами в виде полосы, состоящей из 3-х направляющих индикаторов шириной по 35 мм. с расстоянием между ними 25 мм. (может выполняться с применением отдельных тактильных индикаторов или тактильной плитки. Материал – нержавеющая сталь, ПВХ или полиуретан). <p>п. 5.1.10 СП 59.13330.2016, СП 136.13330.2012 Приложение Б (09.09.2016 Изменения № 1);</p> <ul style="list-style-type: none"> - тактильно-предупредительную разметку – зона внимания тактильными конусами, расположенными в линейном порядке в виде квадрата 0,6х0,6 м., обозначающую места начала и окончания путей следования, их пересечение, а также примыкания одного пути к другому. <p>СП 136.13330.2012 Приложение Б (09.09.2016 Изменения № 1);</p>	Капитальный ремонт, Модернизация (дооборудование), Индивидуальное решение с ТСР, Организационные мероприятия

				<p>ведущей к санузлам.</p>		<p>- тактильную предупредительную разметку перед дверьми в санузлы и вход в коридор 2 этажа на ширину дверного проема и глубиной 0,5 – 0,6 м на расстоянии ширины полотна двери от плоскости дверного полотна, если дверь открывается на встречу движению. п. 6.2.3 СП 59.13330.2016, СП 136.13330.2012 Приложение Б (09.09.2016 Изменения № 1);</p> <p>- предупреждающий тактильно-контрастный указатель перед открытой лестницей на расстоянии 0,3 м. от внешнего края проступи нижней и верхней ступени, глубиной 0,5-0,6 м., с высотой рифов 4 мм. п. 6.2.3 СП 59.13330.2016, СП 136.13330.2012 Приложение Б (09.09.2016 Изменения № 1);</p> <p>- контрастную маркировку первой и последней ступеней марша открытой лестницы шириной 8-10 см на расстоянии 3-4 см. от передней кромки ступени. п. 5.1.12, п. 6.2.8 СП 59.13330.2016.</p>	
				<ul style="list-style-type: none"> • Отсутствует ограждение с поручнями открытой лестницы, ведущей к санузлам, 	О, С	<p>Установить ограждение открытой лестницы с поручнями. Поручни расположить на высоте 0,9 м. Поручни должны соответствовать требованиям к опорным устройствам. Завершающие горизонтальные части поручня должны быть длиннее марша открытой лестницы на 0,3 м. и иметь травмоопасное исполнение. Поручни выполнить округлого сечения диаметром от 0.03 до 0,05 м. Расстояние в свету между поручнем и стеной должно быть не менее</p>	<p>Капитальный ремонт, Модернизация (дооборудование), Индивидуальное решение с ТСР, Организационные мероприятия</p>

					<ul style="list-style-type: none"> Отсутствуют горизонтальные поручни вдоль стен. 	О,С	<p>0,045 м. На боковой, внешней по отношению к маршу, поверхности поручня предусмотреть рельефные обозначения этажей, а также предупредительные полосы об окончании перил. п. 6.2.11, п. 6.2.12 СП 59. 13330. 2016.</p> <p>Следует предусмотреть разделительные двухсторонние поручни п. 6.1.2 СП 59. 13330. 2016.</p> <p>Рекомендовано для людей использующих дополнительные точки опоры и для незрячих как направляющий элемент с применением тактильной информации предусмотреть устройство стационарных опорных устройств в виде прямых одиночных горизонтальных поручней, расположенных на высоте 0,9 (0,7) м. от уровня пола вдоль стен на путях движения. Диаметр захвата 30-50 мм. Расстояние между поручнем и стенками помещения должно быть не менее 40 мм. Для обеспечения информацией незрячего человека оборудуется тактильной информацией с применением системы Брайля. Тактильная информация размещается с внешней стороны поручня «вверх ногами». п.5.1.6, п.5.1.7 ГОСТ Р 51261-99, п. 6.4.2 СП 59. 13330. 2016.</p>	Капитальный ремонт, Модернизация (дооборудование), Индивидуальное решение с ТСР, Организационные мероприятия
--	--	--	--	--	--	-----	---	--

					<ul style="list-style-type: none"> - контрастная маркировка краевых ступеней лестничного марша; - контрастная тактильные предупредительные разметки перед дверью на выходе с лестничного марша на 1 этаж. 		<p>глубиной 0,5-0,6 м., указатель должен заканчиваться до препятствия на расстоянии 0,3м. п. 5.1.10 СП 59.13330.2016;</p> <p>- контрастную маркировку первой и последней ступеней лестницы шириной 8-10 см на расстоянии 3 см. от передней кромки ступени. п. 5.1.12, п. 6.2.3 СП 59.13330.2016;</p> <p>- тактильную предупредительную разметку перед дверью на выходе с лестницы в холл 1 этажа на ширину дверного проема и глубиной 0,5 – 0,6 м на 0,3 м от плоскости дверного полотна (дверь открывается по ходу движения). п. 6.2.3 СП 59.13330.2016, СП 136.13330.2012 Приложение Б (09.09.2016 Изменения № 1).</p>	решение с ТСП, Организационные мероприятия
3.3	Лестница на перепаде высот пола коридора 1 этажа	есть	18	13,23	<ul style="list-style-type: none"> • Отсутствуют завершающие горизонтальные части поручней. <p>Отсутствуют:</p> <ul style="list-style-type: none"> - контрастные тактильные предупредительные разметки перед лестницей. - контрастная маркировка краевых ступеней лестничного марша. 	О,С,Г,У С	<p>Выполнить завершающие горизонтальные части поручней длиннее марша лестницы на 0,3 м. п. 6.2.11 СП 59.13330.2016;</p> <p>Необходимо выполнить:</p> <ul style="list-style-type: none"> - тактильно-контрастные указатели перед лестницей на ширину лестничного марша на расстоянии 0,3м перед внешним краем проступи верхней и нижней лестницы, глубиной 0,5-0,6 м. п. 6.2.3 СП 59.13330.2016, ГОСТ Р 52875; <p>- контрастную маркировку первой</p>	<p>Капитальный ремонт, Модернизация (дооборудование), Индивидуальное решение с ТСП, Организационные мероприятия</p> <p>Капитальный ремонт, Модернизация (дооборудование), Индивидуальное решение с ТСП, Организационные мероприятия</p>

							и последней ступеней лестницы шириной 8-10 см на расстоянии 3 см. от передней кромки ступени. п. 5.1.12, п. 6.2.3 СП 59.13330.2016;	
	Пандус	нет						
3.4	Лифт, Подъемная платформа.	Нет			<ul style="list-style-type: none"> Отсутствует лифт 	К	<p>Необходимо запроектировать и установить наклонный проходной подъемник типа ДС-02 на лестнице, находящейся на перепаде высот пола коридора 1 этажа (установка пандуса не возможна). п.6.2.9 СП 59. 13330. 2016.</p> <p>Рекомендовано запроектировать и установить наклонный с поворотом на 90° подъемник типа ДС-04 на лестнице, ведущей на второй этаж, либо организовать обучающий процесс для инвалидов только на первом этаже. п. 6.2.9 СП 59. 13330. 2016.</p>	Капитальный ремонт Индивидуальное решение с ТСР
3.5	Двери	есть		24,25,26, 27,28,29, 30,31,32, 33,34,35, 36,37,38, 39	<ul style="list-style-type: none"> Ширина в свету рабочей створки двухпольных дверей учебных классов 1 этажа: - № 102, № 103, № 104, № 105, № 106, № 107 - 0,68 м.; - вход на лестницу – 0,85 м.; - выставочного зала – 0,83 м.; - № 119 – 0,61 м. Ширина в свету рабочей створки двухпольных дверей учебных классов 2 этажа – 0,68 м. Дверные проемы учебных классов имеют пороги высотой не отвечающей нормативным 	К, О К, О К,О,С,Г,У	<p>Обеспечить ширину рабочей створки двухстворчатых дверных проемов не менее 0,9 м. п. 6.1.5, п. 6.2.4, п. 6.2.23 СП 59.13330.2016.</p> <p>Обеспечить ширину рабочей створки двухстворчатых дверных проемов не менее 0,9 м. п. 6.1.5, п. 6.2.4, п. 6.2.23 СП 59.13330.2016.</p> <p>Занизить пороги до нормативного значения 0,014 м. п. 6.2.4 СП 59.13330.2016</p>	Капитальный ремонт Индивидуальное решение с ТСР Капитальный ремонт Индивидуальное решение с ТСР Капитальный ремонт Индивидуальное решение с ТСР

				<p>требованиям. Пороги дверных проемов классов 1-го этажа:</p> <ul style="list-style-type: none"> - № 102 - 0,02 м.; - № 103 - 0,032 м.; - № 105 – 0,04 м.; - № 107 – 0,02 м.; <p>Пороги дверных проемов учебных классов 2-го этажа имеют пороги от 0,02 м. до 0,035 м.</p> <ul style="list-style-type: none"> • Отсутствует контрастная маркировка на прозрачных полотнах дверей. 	С	<p>Выполнить яркую контрастную маркировку на прозрачных полотнах дверей в виде круга диаметром от 0,1 до 0,2 м. на уровне 1,3 м. – 1,4 м. п. 6.1.6 СП 59.13330.2016.</p>	<p>Модернизация (дооборудование), Индивидуальное решение с ТСП, Организационные мероприятия</p>
3.6	Пути эвакуации (в т.ч. зоны безопасности)	есть		<ul style="list-style-type: none"> • Не обозначены пути эвакуации для МГН 	К, О, С, Г, У	<ul style="list-style-type: none"> - Обустроить пути эвакуации на этажах для МНГ; - изготовить и разместить на стене рядом с входом в доступном месте на контрастном от стены фоне, мнемосхему с информацией о расположении помещений на объекте, с указанием доступных для инвалидов маршрутов и путей эвакуации, с дублированием информации шрифтом Брайля. Она должна размещаться с правой стороны по ходу движения на удалении от 2 до 4 м от входа. п. 8.1.6 СП 59.13330.2016; - На проступях верхней и нижней ступеней каждого марша эвакуационных лестниц в общественных и производственных зданиях и сооружениях, доступных МГН, должны 	<p>Модернизация (дооборудование), Индивидуальное решение с ТСП, Организационные мероприятия</p>

						<p>быть нанесены контрастные или контрастные фотолюминесцентные полосы в соответствии с требованиями. п.6.2.8 СП 59.13330.2016;</p> <p>- Поручни лестниц на путях эвакуации в общественных зданиях и сооружениях должны контрастировать с окружающей средой. В условиях темноты они должны иметь яркий контраст за счет применения фотолюминесцентных материалов либо источников искусственной подсветки. п.6.2.29 СП 59.13330.2016;</p> <p>- Разместить на стенах путей эвакуации тактильные знаки контрастного цвета указывающие направление к эвакуационному выходу на высоте 1,2 – 1,6 м. в соответствии с ГОСТ Р 12.4.026. п.6.5, п.6.3.6 СП 59.13330.2016.</p>	
	ОБЩИЕ требования к зоне					<p>К, О, С, Г</p> <p>Организовать в зоне обслуживания посетителей места отдыха и ожидания для инвалидов из расчета не менее 5%, но не менее одного. п. 8.1.3 СП 59. 13330. 2016.</p> <p>С</p> <p>Установить при входе в здание для инвалидов по зрению информационную мнемосхему (тактильная схема движения). п. 8.1.6 СП 59. 13330. 2016.</p>	<p>Организационные мероприятия</p> <p>Модернизация (дооборудование), Индивидуальное решение с ТСР, Организационные мероприятия</p>

II Заключение по зоне:

Наименование структурно-функциональной зоны	Состояние доступности* (к пункту 3.4 Акта обследования ОСИ)	Приложение		Рекомендации по адаптации (вид работы) ** к пункту 4.1 Акта обследования ОСИ
		№ на плане	№ фото	
Пути (путей) движения внутри здания (в т.ч. путей эвакуации)	ВНД (К,С) ДЧ-И (О,Г,У)	2,3,4,17,18,19,20	7-39	Капитальный ремонт, Модернизация (дооборудование), Индивидуальное решение с ТСР, Организационные мероприятия.

* указывается: ДП-В – доступно полностью всем; ДП-И (К, О, С, Г, У) – доступно полностью избирательно (указать категории инвалидов); ДЧ-В – доступно частично всем; ДЧ-И (К, О, С, Г, У) – доступно частично избирательно (указать категории инвалидов); ДУ – доступно условно, ВНД – недоступно

**указывается один из вариантов: не нуждается; ремонт (текущий, капитальный); индивидуальное решение с ТСР; технические решения невозможны – организация альтернативной формы обслуживания

Комментарий к заключению:

Пути движения в здании не доступны для инвалидов использующих для передвижения кресло-коляску, инвалидов с нарушением зрения.

Пути движения в здании частично доступны для инвалидов с нарушением опорно-двигательного аппарата, инвалидов с нарушением слуха, инвалидов с нарушением умственного развития

Для обеспечения полной доступности предусмотреть комплексное размещение и донесение информации в доступной форме (на доступном, понятном языке) людям с нарушением зрения и с нарушением слуха, и обустроить пути эвакуации для инвалидов и МГН. Предусмотреть проектирование и устройство наклонного проходного подъемника типа ДС-02 на лестнице, находящейся на перепаде высот пола коридора 1 этажа (установка пандуса не возможна). Рекомендовано организовать учебный процесс для инвалидов, передвигающихся на коляске только на первом этаже. Необходимо организовать ситуационную помощь для инвалидов и МГН.

Организация ситуационной помощи на объекте оказывается персоналом, для чего необходимо:

- внести соответствующие изменения в «Правила оказания услуг в учреждении»;
- закрепить ответственных сотрудников с закреплением функциональных обязанностей в их должностных инструкциях;
- провести со всеми сотрудниками (обучение) правилам оказания ситуационной помощи инвалидам и МГН на объекте.

**Приложение № 4
к Акту обследования ОСИ**



I Результаты обследования:
4. Зоны целевого назначения здания (целевого посещения объекта)
Вариант I – зона обслуживания инвалидов

Детская художественная школа города Кемерово
г. Кемерово, ул. Ленина,137/2

№ п/п	Наименование функционально-планировочного элемента	Наличие элемента			Выявленные нарушения и замечания		Работы по адаптации объектов	
		есть/нет	№ на плане	№ фото	Содержание	Значимо для инвалидов (категория)	Содержание	Виды работ
4.1	Кабинетная форма обслуживания	Есть						
4.1.1	Учебные классы на 1 этаже		5-11, 13	41,42,43,44,45 46,47,48,49	<ul style="list-style-type: none"> Информирующие обозначения помещений не отвечают требованиям. 	К,О,С,Г,У	<p>Необходимо:</p> <ul style="list-style-type: none"> выполнить технические средства информирования в виде табличек о назначении помещения рядом с дверью и на высоте от 1,4 до 1,6 м со стороны дверной ручки в соответствии с ГОСТ Р51671-2015 (в том числе тактильные). <i>п. 10.2.5 СП 136.13330.2012;</i> информирующие тактильные таблички с использованием рельефных знаков и символом, а также рельефно-точечного шрифта Брайля разместить рядом с дверью со стороны дверной ручки на высоте от 1,2 до 1,6 м. <i>п. 6.5.9 СП 59. 13330.2016.</i> <p>Необходимо:</p>	Модернизация (дооборудование), Индивидуальное решение с ТСР, Организационные мероприятия

				<ul style="list-style-type: none"> • Не оборудованы места для инвалидов 		<ul style="list-style-type: none"> - все ученические места для учащихся-инвалидов следует оборудовать одноместными столами. <i>п.2.1 табл. А1, прил. А, СП 138-13330-2012;</i> - разместить места для инвалидов с нарушением слуха на расстоянии не более 3м. от источника звука или оборудовать специальными персональными приборами усиления слуха (индукционная система для помещений, предназначенная для информирования людей, использующих слуховой аппарат в режиме «Т»). <i>п. 8.1.10, п. 8.2.2 СП 59. 13330.2016;</i> - предусмотреть в классах первые столы в ряду у окна и в среднем ряду для учащихся с недостатками зрения и слуха, а для учащихся, передвигающихся в кресле-коляске, - один-два первых стола в ряду у дверного проема. <i>п. 8.2.2 СП 59. 13330.2016;</i> - Места для учащихся с нарушением зрения должны иметь свободный доступ с двух сторон. <i>п.2.2 табл. А1, прил. А, СП 138-13330-2012;</i> 	<p>Индивидуальное решение с ТСР, Организационные мероприятия</p>
				<ul style="list-style-type: none"> • Раковина в классе №105 «Мастерская скульптуры» не соответствует нормативным требованиям и не приспособлена для инвалидов, передвигающихся на кресле-коляске. Высота раковины 0,86 м. от уровня пола. 	<p>К,О,С,Г,У</p>	<ul style="list-style-type: none"> - предусмотреть минимальный размер зоны для учащихся передвигающихся на креслах-колясках на одно место с учетом подъезда и разворота коляски - 1,8х1,8 м. Ширина прохода между рядами столов для учащихся, передвигающихся в креслах-колясках и на опорах – не менее 0,9 м от спинки стула до следующего стола, а у места учащегося на кресле-коляске вдоль прохода не менее 1,4 м. <i>п. 4.7 СП 138.13330.2012.</i> 	<p>Текущий ремонт</p>
					<p>К</p>	<p>Необходимо:</p>	

					<ul style="list-style-type: none"> Отсутствует доступный ученический стол для инвалидов, передвигающихся на кресле-коляске в классе №106 «Мастерская дизайна». 		<ul style="list-style-type: none"> установить раковину доступную для свободного пользования, включая инвалидов на креслах колясках МГН, на высоте 0,8 м. от уровня пола и оборудовать ее однорычажным смесителем с термостатом, а при возможности – с автоматическим и сенсорным краном бесконтактного типа. п. 6.3.9., СП 59.13330.2016; прим. п. 5.28 СП 31-101-2001 оборудовать раковину поручнями для опоры инвалидов на высоте 0,75 – 0,8 м. (на одном уровне с краем раковины) п. 5.4.10., ГОСТ Р 51261; Оборудовать одно учебное место для учеников-инвалидов на кресле-коляске. Поверхность стола должна находиться на высоте не более 0,8-0,85 м. над уровнем пола. Ширина и высота проема для ног должны быть не менее 0,75 м., глубина – не менее 0,5 м. п. 8.1.7., СП 59.13330.2016. 	Индивидуальное решение с ТСП, Организационные мероприятия
4.1.2	Учебные классы на 2 этаже		21-25	37,39	<ul style="list-style-type: none"> Информирующие обозначения помещений не отвечают требованиям. Не оборудованы места для 	<p>К,О,С,Г,У</p> <p>Необходимо:</p> <ul style="list-style-type: none"> выполнить технические средства информирования в виде табличек о назначении помещения рядом с дверью и на высоте от 1,4 до 1,6 м со стороны дверной ручки в соответствии с ГОСТ Р51671-2015 (в том числе тактильные). п. 10.2.5 СП 136.13330.2012; информирующие тактильные таблички с использованием рельефных знаков и символом, а также рельефно-точечного шрифта Брайля разместить рядом с дверью со стороны дверной ручки на высоте от 1,2 <p>К,О,С,Г,У</p>	Модернизация (дооборудование), Индивидуальное решение с ТСП, Организационные мероприятия	

					инвалидов		<p>до 1,6 м. п. 6.5.9 СП 59.13330.2016</p> <p>Необходимо: - разместить места для инвалидов с нарушением слуха на расстоянии не более 3м. от источника звука или оборудовать специальными персональными приборами усиления слуха (индукционная система для помещений, предназначенная для информирования людей, использующих слуховой аппарат в режиме «Т»); п. 8.1.10, п. 8.2.2 СП 59.13330.2016;</p> <p>- предусмотреть в классах первые столы в ряду у окна и в среднем ряду для учащихся с недостатками зрения и слуха. п. 8.2.2 СП 59.13330.2016;</p> <p>- рекомендовано предусмотреть для учащихся передвигающихся на креслах-колясках проведение учебного процесса на 1 этаже.</p>	Индивидуальное решение с ТСП, Организационные мероприятия
4.2	Зальная форма обслуживания	есть						
4.2.1	Выставочный зал		14	36,50,51	<ul style="list-style-type: none"> Информирующие обозначения помещения не отвечают требованиям. 	К,О,С,Г,У	<p>Необходимо: - выполнить технические средства информирования в виде табличек о назначении помещения рядом с дверью и на высоте от 1,4 до 1,6 м со стороны дверной ручки в соответствии с ГОСТ Р51671-2015 (в том числе тактильные). п. 10.2.5 СП 136.13330.2012;</p> <p>Информирующие тактильные таблички с использованием рельефных знаков и символом, а также рельефно-точечного</p>	Модернизация (дооборудование), Индивидуальное решение с ТСП, Организационные мероприятия

					<ul style="list-style-type: none"> Отсутствует контрастная маркировка на прозрачных полотнах дверей и прозрачной перегородки (ограждения). Отсутствует контрастная маркировка дверного проема двери. На поверхности пола в зале при стыке плитки имеется порожек. 	С С К	<p>шрифта Брайля разместить рядом с дверью со стороны дверной ручки на высоте от 1,2 до 1,6 м. п. 6.5.9 СП 59.13330.2016</p> <p>Выполнить яркую контрастную маркировку на прозрачных полотнах дверей и перегородки в виде круга диаметром от 0,1 до 0,2 м. на уровне 1,3 м. – 1,4 м. Контрастную маркировку стеклянного ограждения можно заменить декоративными рисунками, фирменными знаками, узорами той же яркости. п. 6.1.6 СП 59.13330.2016.</p> <p>Рекомендуется выполнить контрастную маркировку контрастной лентой шириной 50 мм по периметру дверного проема. п. 6.2.23 СП 59.13330.2016.</p> <p>Рекомендуется занизить порожек до нормативного значения 0,014 м. п. 6.2.4 СП 59.13330.2016.</p>	<p>Модернизация (дооборудование), Индивидуальное решение с ТСР, Организационные мероприятия</p> <p>Модернизация (дооборудование), Индивидуальное решение с ТСР, Организационные мероприятия</p> <p>Текущий ремонт</p>
4.3	Прилавочная форма обслуживания	есть						
4.3.1	Гардероб		12	52,53,54,55	Высота стойки гардероба -1 м.	К,О,С,Г,У	<p>Обустроить место обслуживания посетителей на креслах-колясках так, чтобы часть горизонтальной поверхности стойки гардеробной, предназначенной для обслуживания инвалидов, находилась на высоте не более 0,8-,0,85 м. над уровнем пола, а ширина высота проема для ног должно быть не менее 0,77 м. и глубина не менее 0,5 м. п. 8.1.7 СП 59.13330.2016;</p>	Индивидуальное решение с ТСР, Организационные мероприятия

4.4	Форма перемещением по маршруту	нет					
4.5	Кабина индивидуального обслуживания	нет					
	ОБЩИЕ требования к зоне					<p>К,О,С,Г, У</p> <p>Предусмотреть расположение информации обозначения назначения помещений и дублирование информации о назначении помещения рядом с дверной ручкой с креплением на высоте от 1,3 м. до 1,4 м. Информационные тактильные таблички с использованием рельефных знаков и символом, а также рельефно-точечного шрифта Брайля разместить рядом с дверью со стороны дверной ручки на высоте от 1,2 до 1,6 м. <i>п. 10.2.5 СП 136.13330.2012;</i> <i>п. 6.5.9 СП 59.13330.2016</i></p> <p>Предусмотреть и установить при наличии нескольких идентичных мест обслуживания (в том числе рабочие столы с компьютером) посетителей 5% мест от общего количества, но не менее одного, так, чтобы инвалид ими мог воспользоваться. <i>П. 8.1.4., СП 59.13330.2012</i></p>	<p>Модернизация (дооборудование), Индивидуальное решение с ТСП, Организационные мероприятия</p> <p>Модернизация (дооборудование), Индивидуальное решение с ТСП, Организационные мероприятия</p>

II Заключение по зоне:

Наименование структурно-функциональной зоны	Состояние доступности* (к пункту 3.4 Акта обследования ОСИ)	Приложение		Рекомендации по адаптации (вид работы) ** к пункту 4.1 Акта обследования ОСИ
		№ на плане	№ фото	
Зоны целевого назначения здания (целевого посещения объекта)	ВНД (К,С) ДЧ-И (О,Г,У)	5-14, 21-25	36,37,39, 41-55	Текущий ремонт, Модернизация (дооборудование), Индивидуальное решение с ТСР, Организационные мероприятия

* указывается: ДП-В – доступно полностью всем; ДП-И (К, О, С, Г, У) – доступно полностью избирательно (указать категории инвалидов); ДЧ-В – доступно частично всем; ДЧ-И (К, О, С, Г, У) – доступно частично избирательно (указать категории инвалидов); ДУ – доступно условно, ВНД – недоступно

**указывается один из вариантов: не нуждается; ремонт (текущий, капитальный); индивидуальное решение с ТСР; технические решения невозможны – организация альтернативной формы обслуживания

Комментарий к заключению:

Зоны целевого обслуживания недоступны для инвалидов с нарушением зрения, инвалидов использующих для передвижения кресло-коляску.

Зоны целевого обслуживания доступны частично для инвалидов с нарушением опорно-двигательного аппарата, инвалидов с нарушением слуха, инвалидов с нарушением умственного развития.

Для обеспечения полной доступности предусмотреть комплексное размещение и донесение информации в доступной форме (на доступном, понятном языке) людям с нарушением зрения и с нарушением слуха. Необходимо организовать ситуационную помощь для инвалидов и МГН. Рекомендовано организовать учебный процесс для инвалидов, передвигающихся на кресле-коляске на 1 этаже.

Организация ситуационной помощи на объекте оказывается персоналом, для чего необходимо:

- закрепить ответственных сотрудников с закреплением функциональных обязанностей в их должностных инструкциях;
- провести со всеми сотрудниками (обучение) правилам оказания ситуационной помощи инвалидам и МГН на объекте.

Приложение № 5
к Акту обследования
от 26 марта 2021 г.
к Паспорту доступности ОСИ
№ 20-01/2021 от 11 мая 2021 г.

I Результаты обследования:
5. Санитарно-гигиенических помещений

Детская художественная школа города Кемерово
г. Кемерово, ул. Ленина,137/2

№ п/п	Наименование функционально-планировочного элемента	Наличие элемента			Выявленные нарушения и замечания		Работы по адаптации объектов	
		есть/нет	№ на плане	№ фото	Содержание	Значимо для инвалидов (категория)	Содержание	Виды работ
5.1	Туалетная комната	есть						
5.1.1	Туалет для МГН на 1 этаже		15	56,57, 58	Отсутствуют: - зеркало, сушка для рук, диспенсер для туалетной бумаги, крючок для одежды и костылей.	К, О, С, Г, У	Необходимо: -установить зеркало в зоне умывальника и сушку для рук. Нижний край зеркала и электрического прибора для сушки рук, предназначенных для пользования инвалидами, следует располагать на высоте не более 0,8 м от уровня пола. <i>п. 8.10., СП 136. 13330.2012;</i> - установить диспенсер для туалетной бумаги на высоте не более 1,1 м. и не менее 0,85 м от уровня пола и на расстоянии не менее 0,4 м. от боковой стены помещения или другой вертикальной плоскости.	Модернизация (дооборудование), Индивидуальное решение с ТСП, Организационные мероприятия

					<ul style="list-style-type: none"> • Отсутствие доводчиков 	К, О	<p><i>п. 6.4.2., СП 59.13330.2016;</i></p> <p>Установить крючок для одежды, костылей и других принадлежностей на высоте не более 1,1 м. и не менее 0,85 м.</p> <p><i>п. 6.3.3, п. 6.4.2., СП 59.13330.2016</i></p> <p>При установке крючка для одежды и костылей необходимо учесть максимально удобное положение для его использования.</p>	<p>Модернизация (дооборудование), Индивидуальное решение с ТСП, Организационные мероприятия</p>
				<ul style="list-style-type: none"> • Установленный информационный указатель на двери о назначении помещения (в том числе и тактильный) не соответствует нормативным требованиям. 	К, О, С, Г, У	Установить информационную табличку (в том числе тактильную), специальный знак (в том числе рельефный) для идентификации санузла всеми посетителями, со стороны дверной ручки на высоте от 1,2 – 1,6 м. от уровня пола и на расстоянии 0,1 – 0,5 м. от края двери.	<p><i>п. 6.3.6, СП 59.13330.2016.</i></p>	<p>Модернизация (дооборудование), Индивидуальное решение с ТСП, Организационные мероприятия</p>
				<ul style="list-style-type: none"> • Установленная тревожная кнопка не отвечает нормативным требованиям. 	К, О, С, Г, У	Тревожную кнопку необходимо расположить не далеко от унитаза. Место установки кнопки обозначается табличкой с пиктограммой «Инвалид» и стилизованным звонком в углу таблички или табличкой с пиктограммой «SOS». Кнопка вызова должна располагаться на расстоянии не менее 50 см от угла, чтобы не затруднять доступ к ней	<p>Модернизация (дооборудование), Индивидуальное решение с ТСП, Организационные мероприятия</p>	

					<ul style="list-style-type: none"> Отсутствуют настенные горизонтальные поручни 	О, С	<p>человека на кресле-коляске, и на высоте 60 см от пола. При этом кнопка вызова монтируется на стене рядом с унитазом так, чтобы дернуть за шнур кнопки можно было из положения, лёжа на полу. (п. 5.4 таблицы 6.1 СП 31-102-99, п. 6.3.6 СП 59.13330.2016).</p> <p>Рекомендовано для людей использующих дополнительные точки опоры и для незрячих как направляющий элемент с применением тактильной информации предусмотреть устройство стационарных опорных устройств в виде прямых одиночных горизонтальных поручней, расположенных на высоте 0,9 (0,7) м. от уровня пола вдоль стен на путях движения. Диаметр захвата 30-50 мм. Расстояние между поручнем и стенками помещения должно быть не менее 40 мм. Для обеспечения информацией незрячего человека оборудуется тактильной информацией с применением системы Брайля. Тактильная информация размещается с внешней стороны поручня «вверх ногами». п.5.1.6, п.5.1.7 ГОСТ Р 51261-99 п. 6.4.2 СП 59.13330.2016.</p>	Модернизация (дооборудование), Индивидуальное решение с ТСР, Организационные мероприятия
					<ul style="list-style-type: none"> В помещении санузла находится стиральная машина, мешающая безопасности движения инвалидов. 	К, О, С, Г, У	<p>Необходимо убрать стиральную машину из помещения санузла</p>	Организационные мероприятия
5.2	Душевая	нет						
5.3	Бытовая комната (гардеробная)	нет						

	ОБЩИЕ требования к зоне					К, О, С, Г	<p>Оборудовать туалетную комнату для МГН. <i>п. 6.3.1, п. 6.3.2 СП 59.13330.2016.</i></p>	<p>Модернизация (дооборудование), Индивидуальное решение с ТСП, Организационные мероприятия</p>
						К, О, С, Г	<p>Оборудовать системой тревожной сигнализации, обеспечивающей связь с помещением постоянно дежурного персонала. Рекомендуется над входом в туалетную комнату установить световой мигающий оповещатель, срабатывающий при нажатии тревожной кнопки. <i>п. 6.3.6 СП 59.13330.2016.</i></p> <p>Назначить приказом сотрудников, ответственных за организацию ситуационной помощи с разработкой должностных инструкций, с проведением обучения правилам оказания ситуационной помощи и инструктажей со всеми сотрудникам</p>	<p>Модернизация (дооборудование), Индивидуальное решение с ТСП, Организационные мероприятия</p> <p>Организационные мероприятия</p>

II Заключение по зоне:

Наименование структурно-функциональной зоны	Состояние доступности* (к пункту 3.4 Акта обследования ОСИ)	Приложение		Рекомендации по адаптации (вид работы) ** к пункту 4.1 Акта обследования ОСИ
		№ на плане	№ фото	
Санитарно-гигиенических помещений	ВНД (С,О) ДЧ-И (К,Г,У)		56-58	Модернизация (дооборудование), Индивидуальное решение с ТСР, Организационные мероприятия

* указывается: ДП-В – доступно полностью всем; ДП-И (К, О, С, Г, У) – доступно полностью избирательно (указать категории инвалидов); ДЧ-В – доступно частично всем; ДЧ-И (К, О, С, Г, У) – доступно частично избирательно (указать категории инвалидов); ДУ – доступно условно, ВНД – недоступно

**указывается один из вариантов: не нуждается; ремонт (текущий, капитальный); индивидуальное решение с ТСР; технические решения невозможны – организация альтернативной формы обслуживания

Комментарий к заключению:

Санитарно-гигиенические помещения недоступны для инвалидов с нарушением зрения, инвалидов с нарушением опорно-двигательного аппарата.

Санитарно-гигиенические помещения доступны частично для инвалидов с нарушением слуха, инвалидов с нарушением умственного развития, инвалидов использующих для передвижения кресло-коляску

Для обеспечения доступности санитарно-гигиенического помещения объекта для инвалидов, необходимо оборудовать зеркалом, сушилкой для рук, диспенсером для туалетной бумаги, крючком для одежды и костылей, удобно расположенной **«Кнопкой вызова помощи»**, системой тревожной сигнализации, обеспечивающей связь с помещением постоянного дежурного персонала (поста охраны или администрации объекта), настенными горизонтальными поручнями.

Необходимо организовать ситуационную помощь для инвалидов и МГН.

Организация ситуационной помощи на объекте оказывается персоналом, для чего необходимо:

- внести соответствующие изменения в «Правила оказания услуг в учреждении»;
- закрепить ответственных сотрудников с закреплением функциональных обязанностей в их должностных инструкциях;
- провести со всеми сотрудниками (обучение) правилам оказания ситуационной помощи инвалидам и МГН на объекте.

**I Результаты обследования:
6. Системы информации на объекте**

**Детская художественная школа города Кемерово
г. Кемерово, ул. Ленина,137/2**

№ п/п	Наименование функционально-планировочного элемента	Наличие элемента			Выявленные нарушения и замечания		Работы по адаптации объектов	
		есть/нет	№ на плане	№ фото	Содержание	Значимо для инвалида (категория)	Содержание	Виды работ
6.1	Визуальные средства	есть			<ul style="list-style-type: none"> • Система средств информации и сигнализации об опасности не в полном объеме учитывает особенностей людей с инвалидностью: - отсутствует информационная схема зон обслуживания; - отсутствуют тактильные знаки; - отсутствуют указатели получения услуг для людей с инвалидностью. 	К, О, Г, С, У	<ul style="list-style-type: none"> - Доступные для МГН элементы здания и территории идентифицировать символами доступности в следующих местах: - входы и выходы, доступные для МГН, если не все входы и выходы доступны; - входы в общественные уборные; - зоны предоставления услуг; - пути эвакуации инвалидов; - безопасные зоны; - специальные зоны отдыха и ожидания для МГН. - В местах, в которых находятся недоступные для инвалидов элементы здания (входы/выходы, лестницы, лифты и т.п.), устанавливаются указатели 	Модернизация (дооборудование), Индивидуальное решение с ТСР, Организационные мероприятия

						направления, указывающие путь к ближайшему доступному элементу. <i>п. 6.5.1 СП 59.1333.2016.</i>		
6.2	Акустические средства				Отсутствует система усиления звука	Г	Необходимо обустроить в зонах обслуживания посетителей место для обслуживания людей с инвалидностью, обеспечить их системой усиления звука (мобильной индукционной петлей). <i>п. 8.1.10 СП 59.13330.2016.</i>	Модернизация (дооборудование), Индивидуальное решение с ТСР, Организационные мероприятия
6.3	Тактильные средства				<ul style="list-style-type: none"> Отсутствуют предупредительные тактильные предупреждающие указатели перед дверными проемами, поворотами коммуникационных путей, лестницей 	С	Участки пола на коммуникационных путях перед доступными дверными проемами, находящимися фронтально по ходу движения, входами на лестничные клетки, открытыми лестничными маршами, стационарными препятствиями должны иметь тактильно-контрастные предупреждающие указатели глубиной 0,5 – 0,6 м., на расстоянии 0,3 м. от препятствия или плоского дверного полотна. <i>п. 6.2.3 СП 59.1330.2016.</i>	Модернизация (дооборудование), Индивидуальное решение с ТСР, Организационные мероприятия
	ОБЩИЕ требования к зоне					К, О, Г, С, У	Установить системы средств информации и сигнализации об опасности в помещениях, предназначенных для пребывания всех категорий инвалидов и на путях их движения, должны быть комплексными и предусматривать визуальную, звуковую и тактильную информацию с указанием направления движения и мест получения услуги. Они должны соответствовать <i>ГОСТ Р 51671</i> , <i>ГОСТ Р 51264</i> и учитывать требования <i>СНиП 1.13130</i> . <i>п. 6.5.2 СП 59.1330.2016.</i>	Модернизация (дооборудование), Индивидуальное решение с ТСР, Организационные мероприятия
						К, О, Г, С, У	Применять идентичные средства информации в пределах здания и	Модернизация (дооборудование),

						<p>соответствовать знакам, установленным действующими нормативными документами по стандартизации. Целесообразно использовать международные символы. п. 6.5.2 СП 59.1330.2016.</p>	<p>Индивидуальное решение с ТСП, Организационные мероприятия</p>
					К, О, Г, С, У	<p>Выполнить систему средств информации помещений и путей движения так, чтобы обеспечивалась непрерывность информации, своевременное ориентирование и однозначное опознание объекта и мест посещения. Она должна предусматривать возможность получения информации об ассортименте предоставляемых услуг и назначении функциональных элементов, расположение путей эвакуации, предупреждать об опасностях в экстремальных ситуациях и т.п. п. 6.5.3 СП 59.1330.2016.</p>	<p>Модернизация (дооборудование), Индивидуальное решение с ТСП, Организационные мероприятия</p>
					К, О, Г, С, У	<p>Расположить визуальную информацию на контрастном фоне с размерами знаков, соответствующих расстоянию рассмотрения. Должна быть увязана с художественным решением интерьера и располагаться на высоте не менее 1,5 м и не более 4,5 м от уровня пола. п. 6.5.4 СП 59.1330.2016).</p>	<p>Модернизация (дооборудование), Индивидуальное решение с ТСП, Организационные мероприятия</p>
					К, О, Г, С, У	<p>Установить в помещениях световые оповещатели, эвакуационные знаки пожарной безопасности, указывающие направление движения, подключенные к системе оповещения о стихийных бедствиях и экстремальных ситуациях. п. 6.5.5 СП 59.1330.2016.</p>	<p>Модернизация (дооборудование), Индивидуальное решение с ТСП, Организационные мероприятия</p>

II Заключение по зоне:

Наименование структурно-функциональной зоны	Состояние доступности* (к пункту 3.4 Акта обследования ОСИ)	Приложение		Рекомендации по адаптации (вид работы) ** к пункту 4.1 Акта обследования ОСИ
		№ на плане	№ фото	
Системы информации на объекте	ВНД	-	-	Текущий ремонт, Индивидуальное решение с ТСР, Организационные мероприятия

* указывается: ДП-В – доступно полностью всем; ДП-И (К, О, С, Г, У) – доступно полностью избирательно (указать категории инвалидов); ДЧ-В – доступно частично всем; ДЧ-И (К, О, С, Г, У) – доступно частично избирательно (указать категории инвалидов); ДУ – доступно условно, ВНД – недоступно

**указывается один из вариантов: не нуждается; ремонт (текущий, капитальный); индивидуальное решение с ТСР; технические решения невозможны – организация альтернативной формы обслуживания

Комментарий к заключению:

Системы информации и сигнализации об опасности временно не доступны для инвалидов всех категорий.

Для обеспечения полной доступности услуг инвалидам всех категорий необходимо разместить визуальную, акустическую, тактильную, доступную и понятную информацию на входе на территорию, в здание, на этажах, а также, разместить информацию об оказании услуг МГН на сайте учреждения. Изготовить памятки для инвалидов по вопросам получения услуг и помощи со стороны персонала на объекте. Готовые памятки разместить в доступных местах на объекте. Необходимо организовать ситуационную помощь и оборудовать место ожидания помощи для инвалидов и МГН.

Организация ситуационной помощи на объекте оказывается персоналом, для чего необходимо:

- внести соответствующие изменения в «Правила оказания услуг в учреждении»;
- закрепить ответственных сотрудников с закреплением функциональных обязанностей в их должностных инструкциях;
- провести со всеми сотрудниками (обучение) правилам оказания ситуационной помощи инвалидам и МГН на объекте.

Согласовано
Председатель КГО ООО ВОИ



Чук А.В.
«11» мая 2021 г.

УТВЕРЖДАЮ
Директор «ДХШ г. Кемерово»
Гестерова Г.Н.
«11» мая 2021 г.



План адаптации объекта ОСИ для МГН

Детская художественная школа города Кемерово
г. Кемерово, ул. Ленина, 137/2
на период 2021 – 2026 гг.

№ п/п	Наименование мероприятий по адаптации	Категории МГН (К, О, С, Г, У)	Вид работы	Этапы работ	Источник финансирования	Срок исполнения	Ответственный исполнитель
1. Организационные мероприятия							
1.1.	Обеспечение доступа к месту предоставления услуги на объекте путем оказания работниками организации помощи инвалидам в преодолении барьеров, мешающих получению ими услуг на объекте, в том числе с сопровождением инвалидов	К, О, С, Г, У	Орг. Разработка локальных актов	1-й этап		2021	директор
1.2.	Организация систематического обучения (инструктажа) персонала по вопросам оказания помощи на объекте инвалидам и другим маломобильным гражданам.	К, О, С, Г, У	Орг. Разработка: - плана инструктажа, - журнала учета инструктажа, - инструкций.	1-й этап		2021	директор
1.3.	Предоставление (при необходимости) инвалидам по слуху услуг с использованием русского жестового языка, с допуском на объект (к местам предоставления услуг)	Г	Орг. Ситуационно, по мере необходимости.	1-й этап		2021	директор

1.4.	Закрепление в должностных инструкциях персонала конкретных задач и функций по оказанию помощи инвалидам и другим маломобильным гражданам (и их сопровождение)	К, О, С, Г, У	Орг. Разработка локальных актов	1-й этап		2021	директор
1.5	Организация альтернативной формы обслуживания	К, С, Г	Орг Организация дистанционного обучения	2-й этап		2022	директор
2. Подготовка проектно-сметной документации							
2.1.	Подготовка ПСД на капитальный ремонт		ПСД	2-й этап	Бюджетные средства	2022	директор
3. Ремонтные работы							
3.1.	Вход (входы) на территорию	К, О, С, Г, У	КР	2-й этап	Бюджетные средства	2026	директор
3.2.	Путь (пути) движения на территории	К, О, С, Г, У	ТР	2-й этап	Бюджетные средства	2023	директор
3.3.	Вход/входов в здание	К, О, С, Г, У	КР	2-й этап	Бюджетные средства	2026	директор
3.4.	Пути (путей) движения внутри здания (в т.ч. путей эвакуации)	К, О, С, Г, У	КР	3-й этап	Бюджетные средства	2026	директор
3.5.	Зоны целевого назначения здания (целевого посещения объекта)	К, О, С, Г, У	ТР	3-й этап	Бюджетные средства	2023	директор
3.6.	Санитарно-гигиенических помещений	К, О, С, Г, У	ТР	3-й этап	Бюджетные средства	2023	директор
3.7.	Системы информации на объекте	К, О, С, Г, У	ТР	3-й этап	Бюджетные средства	2023	директор

Состояние доступности объекта для МГН	К	О	С	Г	У
- на начало планового периода	2021	2021	2021	2021	2021
- по завершении 1-го этапа план адаптации*	2022	2022	2022	2022	2022
- по завершении 2-го этапа план адаптации**	2023	2023	2023	2023	2023
- по завершении 3-го этапа плана адаптации***	2026	2026	2026	2026	2026

* мероприятия первого этапа (неотложные) предлагается планировать исполнять в ближайшее время (после обследования объекта, в первую очередь организационные) – в текущем году;

** мероприятия второго этапа требуют длительной подготовки и реализации, в том числе планирования средств на их исполнение, (подготовку проектно-сметной документации).

*** Мероприятия третьего этапа требуют значительных затрат времени и средств на проведение ремонтно-строительных работ.

Обозначения и сокращения

Категории инвалидов	
Г	инвалиды с нарушениями слуха
К	инвалиды, передвигающиеся на креслах-колясках
О	инвалиды с нарушениями опорно-двигательного аппарата
С	инвалиды с нарушениями зрения
У	инвалиды с нарушениями интеллекта
Вид работ по адаптации (в соответствии с классификатором)	
ТР	текущий ремонт
ПСД	подготовка проектно-сметной документации
КР	капитальный ремонт
Орг.	Организация альтернативной формы обслуживания и другие организационные мероприятия

УТВЕРЖДАЮ
 Директор МАОУДО «ДХШ г. Кемерово»

 Нестерова Г.Н.
 «11» мая 2021 г.

План мероприятий
 на период 2021 – 2026 гг.

Детская художественная школа города Кемерово
 г. Кемерово, ул. Ленина,137/2

№ п/п	Наименование мероприятия	Сроки исполнения мероприятий	Затраты на выполнение мероприятий, тыс. руб.	Источник финансирования	Ответственный исполнитель	Ожидаемый результат по состоянию доступности ОСИ	Примечание
1	2	3	4	5	6	7	8
	Подготовка проектно-сметной документации на проведение капитального и текущего ремонта	2022 г.		Бюджетные средства	Директор		
1	Территория, прилегающая к зданию (участок)						
1.1	Пути движения от остановки до учреждения						
1.1	Обращение в Управление дорожного хозяйства и благоустройства администрации г. Кемерово с ходатайством с требованием проведения работ по обустройству ближайших остановок и тротуаров на соответствие СП 59.13330.2016 и др. нормативным требованиям	2021г.	-	-	Директор	Обеспечение доступности для инвалидов всех категорий	Организационные мероприятия
1.2	Автостоянка и парковка						

1.2.1	Обращение в Управление дорожного хозяйства и благоустройства администрации г. Кемерово с ходатайством с требованием о выделении 10% машино-мест для людей с инвалидностью, в том числе расширенных машино-мест для транспортных средств инвалидов, передвигающихся на кресле-коляске на территории городской парковки вблизи с объектом. Необходимо обозначить каждое выделенное машино-место дорожной разметкой и дорожными знаками. <i>п.5.2.1 СП 59.13330.2016.</i>	2021 г.	-	-	Директор	Обеспечение доступности для инвалидов всех категорий	Организационные мероприятия
1.2.2	Обращение в Управление дорожного хозяйства и благоустройства администрации г. Кемерово с ходатайством с требованием о восстановлении целостность покрытия мест автостоянки для инвалидов и пути движения инвалидов до тротуара на территории автостоянки. Покрытие должно быть ровным, поверхность должна обеспечивать продольный коэффициент сцепления 0,6 – 0,75 кН/кН. <i>п.5.1.11 СП 59.13330.2016</i>	2021г.	-	-	Директор	Обеспечение доступности для инвалидов всех категорий	Организационные мероприятия
1.3	<i>Вход (входы) на территорию отсутствуют</i>						
1.4	<i>Путь (пути) движения на территории отсутствуют</i>						
1.3	<i>Наружная лестница отсутствует</i>						
1.4	<i>Пандус для передвижения по прилегающей территории не требуется</i>						
2.	Вход (входы)						

	Предусмотреть организацию помощи персонала для людей с инвалидностью, разработать регламент оказания услуг людям с инвалидностью, внести необходимые изменения в должностные инструкции, разработать программу и провести обучение персонала.	2021 г.	Организационные мероприятия	-	Директор	Обеспечение доступности для инвалидов всех категорий	Организационные мероприятия
2.1	<i>Лестница наружная отсутствует</i>						
2.2	<i>Пандус на входной группе не требуется</i>						
2.3	Входная площадка						
2.3.1	Организация преодоления барьеров посредством оказания ситуационной помощи (закрепление ответственного сотрудника за встречу и сопровождение МГН на объекте).	2021 г.	Организационные мероприятия	-	Директор	Обеспечение доступности для инвалидов всех категорий	Организационные мероприятия
2.3.2	Выполнение тактильно-контрастного указателя перед входной наружной дверью на ширину дверного проема за 0,8 – 0,9 м., глубиной 0,5 – 0,6 м. Указатель должен заканчиваться на расстоянии 0,3 м. Указатели должны иметь высоту рифов 5 мм. п. 5.1.10 СП 59.13330.2016.	2023 г.	В соответствии с ПСД	Бюджетные средства	Директор	Обеспечение доступности для инвалидов с нарушением зрения	Модернизация (дооборудование) Индивидуальное решение с ТСП, Организационные мероприятия
2.3.3	Выполнение технических средств информирования в виде табличек о назначении помещения и режиме входа доступного для МГН рядом с дверью и на высоте от 1,4 до 1,6 м со стороны дверной ручки в соответствии с ГОСТ Р 51671-2015 Надписи выполнить как с применением тактильного плоскочечатного шрифта, так и с применением системы Брайля. п. 6.5.9 СП 59.13330.2016, п. 10.2.2 СП 136.13330.2012.	2023 г.	В соответствии с ПСД	Бюджетные средства	Директор	Обеспечение доступности для инвалидов всех категорий	Модернизация (дооборудование), Индивидуальное решение с ТСП, Организационные мероприятия

2.3.4	Установка кнопки вызова персонала на высоте 0,9 м. от уровня земли, с размещением рядом таблички контрастного цвета с названием «Вызов помощи», с дублированием информации шрифтом Брайля (высота точек 0,7 мм., диаметр 1,5 мм.). таблицы 8.1 п. 5.4 СП 31-102-99, п.6.1.1 СП 59.13330.2016.	2023 г.	В соответствии с ПСД	Бюджетные средства	Директор	Обеспечение доступности для инвалидов всех категорий	Модернизация (дооборудование), Индивидуальное решение с ТСП, Организационные мероприятия
2.4	Двери						
2.4.1	Установка входной двухстворчатой двери с одной рабочей створкой шириной – 0,9 м. Уменьшение высоты порога до нормативных требований - не более 0,014 м. п.6.1.5 СП 59.13330.2016.	2026 г.	В соответствии с ПСД	Бюджетные средства	Директор	Обеспечение доступности для инвалидов всех категорий	Капитальный ремонт, Индивидуальное решение с ТСП, Организационные мероприятия
2.4.2	Выполнение на прозрачных полотнах двери и ограждения яркой контрастной маркировки в форме прямоугольника высотой не менее 0,1 м и шириной не менее 0,2 м. или в форме круга диаметром от 0,1 м. до 0,2 м. Расположение контрастной маркировки выполнить на двух уровнях: 0,9 – 1,0 м и 1,3 – 1,4 м. Контрастную маркировку стеклянного ограждения можно заменить декоративными рисунками, фирменными знаками, узорами той же яркости. п.6.1.6 СП 59.13330.2016	1 этап: до капитального ремонта 2022г. 2 этап: во время капитального ремонта 2026 г.	В соответствии с ПСД	Бюджетные средства	Директор	Обеспечение доступности для инвалидов с нарушением зрения	Капитальный ремонт, Модернизация (дооборудование), Индивидуальное решение с ТСП, Организационные мероприятия
2.4.3	Выполнение по периметру дверного проема входа контрастной маркировки контрастной лентой шириной 50 мм. п. 6.2.23 СП 59.13330.2016; Входные двери должны быть хорошо	1 этап: до капитального ремонта 2022г. 2 этап: во	В соответствии с ПСД	Бюджетные средства	Директор	Обеспечение доступности для инвалидов с нарушением зрения	Модернизация (дооборудование), Индивидуальное решение с ТСП, Организационные мероприятия

	опознаваемы и иметь знак, указывающий на их доступность. п. 6.1.7 СП 59.13330.2016.	<i>время капитального ремонта 2026 г.</i>					
2.5	Тамбур						
2.5.1	Установка двухстворчатой двери с одной рабочей створкой шириной – 0,9 м. п.6.1.5 СП 59.13330.2016.	2026 г.	<i>В соответствии с ПСД</i>	<i>Бюджетные средства</i>	<i>Директор</i>	<i>Обеспечение доступности для инвалидов всех категорий</i>	<i>Капитальный ремонт, Индивидуальное решение с ТСП, Организационные мероприятия</i>
2.5.2	Выполнение контрастной маркировки контрастной лентой шириной 50 мм по периметру дверного проема тамбура. п. 6.2.23 СП 59.13330.2016.	<i>1 этап: до капитального ремонта 2022г.</i> <i>2 этап: во время капитального ремонта 2026 г.</i>	<i>В соответствии с ПСД</i>	<i>Бюджетные средства</i>	<i>Директор</i>	<i>Обеспечение доступности для инвалидов с нарушением зрения</i>	<i>Модернизация (дооборудование), Индивидуальное решение с ТСП, Организационные мероприятия</i>
2.5.3	Выполнение на прозрачных полотнах двери и ограждения яркой контрастной маркировки в в форме прямоугольника высотой не менее 0,1 м и шириной не менее 0,2 м. или в форме круга диаметром от 0,1 м. до 0,2 м. Расположение контрастной маркировки выполнить на двух уровнях: 0,9 – 1,0 м и 1,3 – 1,4 м. Контрастную маркировку стеклянного ограждения можно заменить декоративными рисунками, фирменными знаками, узорами той же яркости. п.6.1.6 СП 59.13330.2016	<i>1 этап: до капитального ремонта 2022г.</i> <i>2 этап: во время капитального ремонта 2026 г.</i>	<i>В соответствии с ПСД</i>	<i>Бюджетные средства</i>	<i>Директор</i>	<i>Обеспечение доступности для инвалидов с нарушением зрения</i>	<i>Модернизация (дооборудование), Индивидуальное решение с ТСП, Организационные мероприятия</i>
	Выполнение на участке пола перед дверным проемом тамбура тактильно-контрастного предупреждающего	<i>1 этап: до капитального ремонта</i>	<i>В соответствии с ПСД</i>	<i>Бюджетные средства</i>	<i>Директор</i>	<i>Обеспечение доступности для инвалидов с нарушением зрения</i>	<i>Модернизация (дооборудование), Индивидуальное</i>

	указателя глубиной 0,0,6 м., с высотой рифов 4 мм. на расстоянии ширины полотна двери от плоскости дверного проема, так как дверь открывается навстречу движению. п. 5.1.10 СП 59.13330.2016.	2022г. 2 этап: во время капитального ремонта 2026 г.					решение с ТСП, Организационные мероприятия
3.	Пути (путей) движения внутри здания (в т.ч. путей эвакуации)						
3.1	Коридор (вестибюли, зоны ожидания)						
3.1.1	Фойе						
3.1.1.1	Размещение при входе информационной тактильной или тактильно-звуковой мнемосхемы, отображающей информацию о помещениях в здании, с правой стороны по ходу движения на удалении от 2 до 4 м. от входа. п.8.1.6 СП 59.13330.2016.	2026 г.	В соответствии с ПСД	Бюджетные средства	Директор	Обеспечение доступности для инвалидов всех категорий	Модернизация (дооборудование), Индивидуальное решение с ТСП, Организационные мероприятия
3.1.1.2	Выполнение: - тактильно-предупреждающего контрастного указателя перед дверью тамбура при выходе из помещения глубиной 0,5 – 0,6 м на расстоянии 0,3 м. от плоскости дверного проема, так как дверь открывается по ходу движения, с высотой рифов 4 мм. п. 6.2.3 СП 59.13330.2016 СП 136.13330.2012 Приложение Б (09.09.2016 Изменения № 1); - тактильной направляющей разметки – безопасная полоса движения тактильными индикаторами в виде полосы, состоящей из 3-х направляющих индикаторов шириной по 35 мм. с расстоянием между ними 25 мм. (может выполняться с применением отдельных тактильных индикаторов или	2026 г.	В соответствии с ПСД	Бюджетные средства	Директор	Обеспечение доступности для инвалидов с нарушением зрения	Капитальный ремонт, Модернизация (дооборудование), Индивидуальное решение с ТСП, Организационные мероприятия

	<p>тактильной плитки. Материал – нержавеющая сталь, ПВХ или полиуретан).</p> <p>п. 5.1.10 СП 59.13330.2016, СП 136.13330.2012 Приложение Б (09.09.2016 Изменения № 1);</p> <p>- тактильно-предупредительной разметки – зона внимания тактильными конусами, расположенными в линейном порядке в виде квадрата 0,6х0,6 м., обозначающую места начала и окончания путей следования, их пересечение, а также примыкания одного пути к другому.</p> <p>СП 136.13330.2012 Приложение Б (09.09.2016 Изменения № 1);</p> <p>- тактильной предупредительной разметки в зоне оказания услуг направляющими указателями с девятью продольными параллельными полосами, ширина тактильной предупредительной разметки должна соответствовать размерам места получения услуги, но не менее 1 м.</p> <p>п. 6.5.1 СП 59.13330.2016, СП 136.13330.2012 Приложение Б с изменениями № 1 09.09.2016;</p>						
3.1.2	Коридор 1 этажа						
3.1.2.1	<p>Выполнение:</p> <p>- тактильной направляющей разметки – безопасная полоса движения тактильными индикаторами в виде полосы, состоящей из 3-х направляющих индикаторов шириной по 35 мм. с расстоянием между ними 25 мм. (может выполняться с применением</p>	2026 г.	В соответствии с ПСД	Бюджетные средства	Директор	Обеспечение доступности для инвалидов с нарушением зрения	Капитальный ремонт, Модернизация (дооборудование), Индивидуальное решение с ТСР, Организационные мероприятия

<p>отдельных тактильных индикаторов или тактильной плитки. Материал – нержавеющая сталь, ПВХ или полиуретан).</p> <p>п. 5.1.10 СП 59.13330.2016, СП 136.13330.2012 Приложение Б (09.09.2016 Изменения № 1);</p> <p>- тактильно-предупредительной разметки – зона внимания тактильными конусами, расположенными в линейном порядке в виде квадрата 0,6х0,6 м., обозначающую места начала и окончания путей следования, их пересечение, а также примыкания одного пути к другому.</p> <p>СП 136.13330.2012 Приложение Б (09.09.2016 Изменения № 1);</p> <p>- тактильной предупредительной разметки перед дверьми в классы, выставочной зал, входом на лестничную площадку на ширину дверного проема и глубиной 0,5 – 0,6 м на расстоянии ширины полотна двери от плоскости дверного полотна, если дверь открывается на встречу движению.</p> <p>п. 6.2.3 СП 59.13330.2016, СП 136.13330.2012 Приложение Б (09.09.2016 Изменения № 1);</p> <p>- тактильной предупредительной разметки перед лестницей, находящейся на перепаде высот пола в правом крыле коридора глубиной 0,5 – 0,6 м на расстоянии 0,3 м. от внешнего края проступи верхней и нижней ступеней.</p> <p>п. 6.2.3 СП 59.13330.2016,</p>						
---	--	--	--	--	--	--

	СП 136.13330.2012 Приложение Б (09.09.2016 Изменения № 1);						
3.1.2.2	<p>Оборудование стационарными опорными устройствами в виде прямых одиночных горизонтальных поручней, расположенных на высоте 0,9 (0,7) м. от уровня пола вдоль стен на путях движения. Диаметр захвата 30-50 мм. Расстояние между поручнем и стенками помещения должно быть не менее 40 мм. Для обеспечения информацией незрячего человека оборудовать тактильной информацией с применением системы Брайля. Тактильная информация размещается с внешней стороны поручня «вверх ногами».</p> <p>п.5.1.6, п.5.1.7 ГОСТ Р 51261-99, п. 6.4.2 СП 59.13330.2016.</p>	2026 г.	<i>В соответствии с ПСД</i>	<i>Бюджетные средства</i>	<i>Директор</i>	<i>Обеспечение доступности для инвалидов с нарушением зрения, с нарушением опорно-двигательного аппарата</i>	<i>Капитальный ремонт, Модернизация (дооборудование), Индивидуальное решение с ТСР, Организационные мероприятия</i>
3.1.3	Холл 1 этажа						
3.1.3.1	<p>Выполнение:</p> <ul style="list-style-type: none"> - тактильной направляющей разметки – безопасная полоса движения тактильными индикаторами в виде полосы, состоящей из 3-х направляющих индикаторов шириной по 35 мм. с расстоянием между ними 25 мм. (может выполняться с применением отдельных тактильных индикаторов или тактильной плитки. Материал – нержавеющая сталь, ПВХ или полиуретан). <p>п. 5.1.10 СП 59.13330.2016, СП 136.13330.2012 Приложение Б (09.09.2016 Изменения № 1);</p> <ul style="list-style-type: none"> - тактильно-предупредительной 	2026 г.	<i>В соответствии с ПСД</i>	<i>Бюджетные средства</i>	<i>Директор</i>	<i>Обеспечение доступности для инвалидов с нарушением зрения</i>	<i>Капитальный ремонт, Модернизация (дооборудование), Индивидуальное решение с ТСР, Организационные мероприятия</i>

	<p>разметки – зона внимания тактильными конусами, расположенными в линейном порядке в виде квадрата 0,6x0,6 м., обозначающую места начала и окончания путей следования, их пересечение, а также примыкания одного пути к другому.</p> <p>СП 136.13330.2012 Приложение Б (09.09.2016 Изменения № 1);</p> <p>- тактильной предупредительной разметку перед дверью, ведущей на лестничную площадку на ширину дверного проема и глубиной 0,5 – 0,6 м на расстоянии ширины полотна двери от плоскости дверного полотна, если дверь открывается на встречу движению.</p> <p>п. 6.2.3 СП 59.13330.2016 СП 136.13330.2012 Приложение Б (09.09.2016 Изменения № 1).</p>						
3.1.3.2	<p>Оборудование стационарными опорными устройствами в виде прямых одиночных горизонтальных поручней, расположенных на высоте 0,9 (0,7) м. от уровня пола вдоль стен на путях движения. Диаметр захвата 30-50 мм. Расстояние между поручнем и стенками помещения должно быть не менее 40 мм. Для обеспечения информацией незрячего человека оборудовать тактильной информацией с применением системы Брайля. Тактильная информация размещается с внешней стороны поручня «вверх ногами».</p> <p>п. 5.1.6, п. 5.1.7 ГОСТ Р 51261-99, п. 6.4.2 СП 59.13330.2016.</p>	2026 г.	<i>В соответствии с ПСД</i>	<i>Бюджетные средства</i>	<i>Директор</i>	<i>Обеспечение доступности для инвалидов с нарушением зрения, с нарушением опорно-двигательного аппарата</i>	<i>Капитальный ремонт, Модернизация (дооборудование), Индивидуальное решение с ТСР, Организационные мероприятия</i>

3.1.4	Коридор 2 этажа						
3.1.4.1	<p>Выполнение:</p> <ul style="list-style-type: none"> - тактильной направляющей разметки – безопасная полоса движения тактильными индикаторами в виде полосы, состоящей из 3-х направляющих индикаторов шириной по 35 мм. с расстоянием между ними 25 мм. (может выполняться с применением отдельных тактильных индикаторов или тактильной плитки. Материал – нержавеющая сталь, ПВХ или полиуретан). п. 5.1.10 СП 59.13330.2016 , СП 136.13330.2012 Приложение Б (09.09.2016 Изменения № 1); - тактильно-предупредительной разметки – зона внимания тактильными конусами, расположенными в линейном порядке в виде квадрата 0,6x0,6 м., обозначающую места начала и окончания путей следования, их пересечение, а также примыкания одного пути к другому. СП 136.13330.2012 Приложение Б (09.09.2016 Изменения № 1); - тактильной предупредительной разметки перед дверьми в классы, на ширину дверного проема и глубиной 0,5 – 0,6 м на расстоянии ширины полотна двери от плоскости дверного полотна, если дверь открывается на встречу движению. п. 6.2.3 СП 59.13330.2016, СП 136.13330.2012 Приложение Б (09.09.2016 Изменения № 1); 	2026 г.	В соответствии с ПСД	Бюджетные средства	Директор	Обеспечение доступности для инвалидов с нарушением зрения	Капитальный ремонт, Модернизация (дооборудование), Индивидуальное решение с ТСР, Организационные мероприятия

	- тактильной предупредительной разметки перед дверью на выходе, ведущей в небольшой холл и на лестничную площадку, на ширину дверного проема и глубиной 0,5 – 0,6 м на 0,3 м от плоскости дверного полотна (дверь открывается по ходу движения). п. 6.2.3 СП 59.13330.2016, СП 136.13330.2012 Приложение Б (09.09.2016 Изменения № 1).						
3.1.4.2	Оборудование стационарными опорными устройствами в виде прямых одиночных горизонтальных поручней, расположенных на высоте 0,9 (0,7) м. от уровня пола вдоль стен на путях движения. Диаметр захвата 30-50 мм. Расстояние между поручнем и стенками помещения должно быть не менее 40 мм. Для обеспечения информацией незрячего человека оборудовать тактильной информацией с применением системы Брайля. Тактильная информация размещается с внешней стороны поручня «вверх ногами». п.5.1.6, п.5.1.7 ГОСТ Р 51261-99, п. 6.4.2 СП 59. 13330. 2016.	2026 г.	<i>В соответствии с ПСД</i>	<i>Бюджетные средства</i>	<i>Директор</i>	<i>Обеспечение доступности для инвалидов с нарушением зрения, с нарушением опорно-двигательного аппарата</i>	<i>Капитальный ремонт, Модернизация (дооборудование), Индивидуальное решение с ТСР, Организационные мероприятия</i>
3.1.5	Холл 2 этажа						
3.1.5.1	Выполнение: - тактильной направляющей разметки – безопасная полоса движения тактильными индикаторами в виде полосы, состоящей из 3-х направляющих индикаторов шириной по 35 мм. с расстоянием между ними 25 мм. (может выполняться с применением отдельных тактильных индикаторов или	2026 г.	<i>В соответствии с ПСД</i>	<i>Бюджетные средства</i>	<i>Директор</i>	<i>Обеспечение доступности для инвалидов с нарушением зрения</i>	<i>Капитальный ремонт, Модернизация (дооборудование), Индивидуальное решение с ТСР, Организационные мероприятия</i>

<p>тактильной плитки. Материал – нержавеющая сталь, ПВХ или полиуретан).</p> <p>п. 5.1.10 СП 59.13330.2016, СП 136.13330.2012 Приложение Б (09.09.2016 Изменения № 1);</p> <p>- тактильно-предупредительной разметки – зона внимания тактильными конусами, расположенными в линейном порядке в виде квадрата 0,6х0,6 м., обозначающую места начала и окончания путей следования, их пересечение, а также примыкания одного пути к другому.</p> <p>СП 136.13330.2012 Приложение Б (09.09.2016 Изменения № 1);</p> <p>- тактильной предупредительной разметки перед дверьми в санузлы и вход в коридор 2 этажа на ширину дверного проема и глубиной 0,5 – 0,6 м на расстоянии ширины полотна двери от плоскости дверного полотна, если дверь открывается на встречу движению.</p> <p>п. 6.2.3 СП 59.13330.2016, СП 136.13330.2012 Приложение Б (09.09.2016 Изменения № 1);</p> <p>- предупреждающего тактильно-контрастного указателя перед открытой лестницей на расстоянии 0,3 м. от внешнего края проступи нижней и верхней ступени, глубиной 0,5-0,6 м., с высотой рифов 4 мм.</p> <p>п. 6.2.3 СП 59.13330.2016, СП 136.13330.2012 Приложение Б (09.09.2016 Изменения № 1);</p> <p>- контрастной маркировки первой</p>						
--	--	--	--	--	--	--

	и последней ступеней марша открытой лестницы шириной 8-10 см на расстоянии 3-4 см. от передней кромки ступени. п. 5.1.12, п. 6.2.8 СП 59.13330.2016.						
3.1.5.2	<p>Установка ограждения открытой лестницы с поручнями. Поручни расположить на высоте 0,9 м. Поручни должны соответствовать требованиям к опорным устройствам. Завершающие горизонтальные части поручня должны быть длиннее марша открытой лестницы на 0,3 м. и иметь травмоопасное исполнение. Поручни выполнить округлого сечения диаметром от 0.03 до 0,05 м. Расстояние в свету между поручнем и стеной должно быть не менее 0,045 м. На боковой, внешней по отношению к маршу, поверхности поручня предусмотреть рельефные обозначения этажей, а также предупредительные полосы об окончании перил. п. 6.2.11, п. 6.2.12 СП 59. 13330. 2016.</p> <p>Предусмотреть разделительные двухсторонние поручни п. 6.1.2 СП 59. 13330. 2016.</p>	2026 г.	<i>В соответствии с ПСД</i>	<i>Бюджетные средства</i>	<i>Директор</i>	<i>Обеспечение доступности для инвалидов с нарушением зрения, с нарушением опорно-двигательного аппарата</i>	<i>Капитальный ремонт, Модернизация (дооборудование), Индивидуальное решение с ТСР, Организационные мероприятия</i>
3.1.5.3	Оборудование стационарными опорными устройствами в виде прямых одиночных горизонтальных поручней, расположенных на высоте 0,9 (0,7) м. от уровня пола вдоль стен на путях движения. Диаметр захвата 30-50 мм. Расстояние между поручнем и стенками помещения должно быть не менее 40	2026 г.	<i>В соответствии с ПСД</i>	<i>Бюджетные средства</i>	<i>Директор</i>	<i>Обеспечение доступности для инвалидов с нарушением зрения, с нарушением опорно-двигательного аппарата</i>	<i>Капитальный ремонт, Модернизация (дооборудование), Индивидуальное решение с ТСР, Организационные мероприятия</i>

	мм. Для обеспечения информацией незрячего человека оборудовать тактильной информацией с применением системы Брайля. Тактильная информация размещается с внешней стороны поручня «вверх ногами». п. 5.1.6, п. 5.1.7 ГОСТ Р 51261-99, п. 6.4.2 СП 59.13330.2016.						
3.2	Лестница						
3.2.1	Лестница, ведущая на 2 этаж						
3.2.1.1	<p>Выполнение:</p> <ul style="list-style-type: none"> - оборудование поручнями вдоль обеих сторон лестничного марша 1-го этажа, состоящего из 3-х ступеней, расположить на высоте 0,9 м., поручни должны соответствовать требованиям к опорным устройствам. п. 6.2.11 СП 59.13330.2016; - оборудование поручнями с внутренней левой стороны (по ходу движение с коридора первого этажа) непрерывным по всей высоте лестницы (с правой внутренней стороны лестницы непрерывность поручня выполнить технически не возможно). п. 6.2.11 СП 59.13330.2016; 	2026 г.	<i>В соответствии с ПСД</i>	<i>Бюджетные средства</i>	<i>Директор</i>	<i>Обеспечение доступности для инвалидов с нарушением опорно-двигательного аппарата, с нарушением зрения, с нарушением слуха, с нарушением умственного развития</i>	<i>Капитальный ремонт, Модернизация (дооборудование), Индивидуальное решение с ТСР, Организационные мероприятия</i>
3.2.1.2	<p>Выполнение:</p> <ul style="list-style-type: none"> - тактильно-контрастного указателя на ширину лестничного марша на расстоянии 0,8-0,9 м. перед лестницей, глубиной 0,5-0,6 м., указатель должен заканчиваться до препятствия на расстоянии 0,3м. п. 5.1.10 СП 59.13330.2016; 	2026 г.	<i>В соответствии с ПСД</i>	<i>Бюджетные средства</i>	<i>Директор</i>	<i>Обеспечение доступности для инвалидов с нарушением зрения</i>	<i>Капитальный ремонт, Модернизация (дооборудование), Индивидуальное решение с ТСР, Организационные мероприятия</i>

	<p>- контрастной маркировки первой и последней ступеней лестницы шириной 8-10 см на расстоянии 3 см. от передней кромки ступени. п. 5.1.12, п. 6.2.3 СП 59.13330.2016;</p> <p>- тактильной предупредительной разметки перед дверью на выходе с лестницы в холл 1 этажа на ширину дверного проема и глубиной 0,5 – 0,6 м на 0,3 м от плоскости дверного полотна (дверь открывается по ходу движения). п. 6.2.3 СП 59.13330.2016, СП 136.13330.2012 Приложение Б (09.09.2016 Изменения № 1).</p>						
3.2.2	Лестница на перепаде высот пола коридора 1 этажа						
3.2.2.1	<p>Выполнение завершающих горизонтальных частей поручней длиннее марша лестницы на 0,3 м. п. 6.2.11 СП 59. 13330. 2016;</p>	2026 г.	В соответствии с ПСД	Бюджетные средства	Директор	Обеспечение доступности для инвалидов с нарушением опорно-двигательного аппарата, с нарушением зрения, с нарушением слуха, с нарушением умственного развития	Капитальный ремонт, Модернизация (дооборудование), Индивидуальное решение с ТСР, Организационные мероприятия
3.2.2.2	<p>Выполнение: - тактильно-контрастного указателя перед лестницей на ширину лестничного марша на расстоянии 0,3м перед внешним краем проступи верхней и нижней лестницы, глубиной 0,5-0,6 м. п. 6.2.3 СП 59. 13330. 2016, ГОСТ Р 52875;</p> <p>- контрастной маркировки первой и последней ступеней лестницы шириной 8-10 см на расстоянии 3 см. от</p>	2026 г.	В соответствии с ПСД	Бюджетные средства	Директор	Обеспечение доступности для инвалидов с нарушением зрения	Капитальный ремонт, Модернизация (дооборудование), Индивидуальное решение с ТСР, Организационные мероприятия

	передней кромки ступени. <i>п. 5.1.12, п. 6.2.3 СП 59.13330.2016.</i>						
3.3	<i>Лифт, Подъемная платформа отсутствуют</i>						
3.3.1	<p>Проектирование и установка наклонного проходного подъемника типа ДС-02 на лестнице, находящейся на перепаде высот пола коридора 1 этажа (установка пандуса не возможна). <i>П.6.2.9 СП 59.13330.2016.</i></p> <p>Рекомендовано проектирование и установка наклонного с поворотом на 90° подъемника типа ДС-04 на лестнице, ведущей на второй этаж, либо организовать обучающий процесс для инвалидов только на первом этаже. <i>П. 6.2.9 СП 59.13330.2016.</i></p>	2026 г.	<i>В соответствии с ПСД</i>	<i>Бюджетные средства</i>	<i>Директор</i>	<i>Обеспечение доступности для инвалидов передвигающихся на креслах-колясках</i>	<i>Капитальный ремонт, Индивидуальное решение с ТСП,</i>
3.4	<i>Двери</i>						
3.4.1	<p>Необходимо: - Обеспечить ширину рабочей створки двухстворчатых дверных проемов учебных классов не менее 0,9 м. <i>п. 6.1.5, п. 6.2.4, п. 6.2.23 СП 59.13330.2016.</i></p>	2026 г.	<i>В соответствии с ПСД</i>	<i>Бюджетные средства</i>	<i>Директор</i>	<i>Обеспечение доступности для инвалидов передвигающихся на креслах-колясках, с нарушением опорно-двигательного аппарата</i>	<i>Капитальный ремонт, Индивидуальное решение с ТСП</i>
3.4.2	<p>Занижение порогов дверных проемов учебных классов до нормативного значения 0,014 м. <i>п. 6.2.4 СП 59.13330.2016</i></p>	2026 г.	<i>В соответствии с ПСД</i>	<i>Бюджетные средства</i>	<i>Директор</i>	<i>Обеспечение доступности для инвалидов всех категорий</i>	<i>Капитальный ремонт, Индивидуальное решение с ТСП, Организационные мероприятия</i>

3.4.3	<p>Выполнение яркой контрастной маркировки на прозрачных полотнах дверей в виде круга диаметром от 0,1 до 0,2 м. на уровне 1,3 м. – 1,4 м. п. 6.1.6 СП 59.13330.2016.</p>	2026 г.	В соответствии с ПСД	Бюджетные средства	Директор	Обеспечение доступности для инвалидов с нарушением зрения	Капитальный ремонт, Модернизация (дооборудование), Индивидуальное решение с ТСР, Организационные мероприятия
3.5	Пути эвакуации						
3.5.1	<p>Обустройство путей эвакуации на этажах для МНГ:</p> <ul style="list-style-type: none"> - изготовление и размещение на стене рядом с входом в доступном месте на контрастном от стены фоне, мнемосхему с информацией о расположении помещений на объекте, с указанием доступных для инвалидов маршрутов и путей эвакуации, с дублированием информации шрифтом Брайля (должна размещаться с правой стороны по ходу движения на удалении от 2 до 4 м от входа). п. 8.1.6 СП 59.13330.2016; - на проступях верхней и нижней ступеней каждого марша эвакуационных лестниц в общественных и производственных зданиях и сооружениях, доступных МГН, нанести контрастные или контрастные фотолюминесцентные полосы в соответствии с требованиями. п. 6.2.8 СП 59.13330.2016; - обеспечение контрастности с окружающей средой поручней лестниц на путях эвакуации в общественных зданиях и сооружениях (в условиях темноты они должны иметь яркостный 	2023 г.	В соответствии с ПСД	Бюджетные средства	Директор	Обеспечение доступности для инвалидов всех категорий	Модернизация (дооборудование), Индивидуальное решение с ТСР, Организационные мероприятия

	контраст за счет применения фотолюминесцентных материалов либо источников искусственной подсветки). п. 6.2.29 СП 59.13330.2016; - размещение на стенах путей эвакуации тактильных знаков контрастного цвета указывающих направление к эвакуационному выходу на высоте 1,2 – 1,6 м. в соответствии с ГОСТ Р 12.4.026. п.6.5, п.6.3.6 СП 59.13330.2016.						
4.	Зоны целевого назначения						
4.1	Кабинетная форма обслуживания						
4.1.1	Учебные классы на 1 этаже						
4.1.1.1	Выполнение: - технических средств информирования в виде табличек о назначении помещения рядом с дверью и на высоте от 1,4 до 1,6 м со стороны дверной ручки в соответствии с ГОСТ Р 51671-2015 (в том числе тактильные). п. 10.2.5 СП 136.13330.2012; - информирующих тактильных табличек с использованием рельефных знаков и символом, а также рельефно-точечного шрифта Брайля рядом с дверью со стороны дверной ручки на высоте от 1,2 до 1,6 м. п. 6.5.9 СП 59. 13330.2016	2023 г.	В соответствии с ПСД	Бюджетные средства	Директор	Обеспечение доступности для инвалидов всех категорий	Модернизация (дооборудование), Индивидуальное решение с ТСП, Организационные мероприятия
4.1.1.2	Необходимо: - оборудование всех ученических мест для учащихся-инвалидов одноместными столами. п. 2.1 табл. А1, прил. А, СП 138-13330-2012;	2023 г.	-	Бюджетные средства	Директор	Обеспечение доступности для инвалидов всех категорий	Индивидуальное решение с ТСП, Организационные мероприятия

<p>- размещение мест для инвалидов с нарушением слуха на расстоянии не более 3м. от источника звука или оборудование специальными персональными приборами усиления слуха (индукционная система для помещений, предназначенная для информирования людей, использующих слуховой аппарат в режиме «Т»).</p> <p><i>п. 8.1.10, п. 8.2.2 СП 59.13330.2016;</i></p> <p>- предусмотреть в классах первые столы в ряду у окна и в среднем ряду для учащихся с недостатками зрения и слуха, а для учащихся, передвигающихся в кресле-коляске один-два первых стола в ряду у дверного проема.</p> <p><i>п. 8.2.2 СП 59.13330.2016;</i></p> <p>- обеспечение мест для учащихся с нарушением зрения свободным доступом с двух сторон.</p> <p><i>п. 2.2 табл. А1, прил. А СП 138-13330-2012;</i></p> <p>- обеспечение минимального размера зоны для учащихся передвигающихся на креслах-колясках на одно место с учетом подъезда и разворота коляски - 1,8х1,8 м., ширину прохода между рядами столов для учащихся, передвигающихся в креслах-колясках и на опорах – не менее 0,9 м от спинки стула до следующего стола, а у места учащегося на кресле-коляске вдоль прохода не менее 1,4 м.</p> <p><i>п. 4.7 СП 138.13330.2012.</i></p>						
--	--	--	--	--	--	--

4.1.1.3	<p>Необходимо:</p> <ul style="list-style-type: none"> - установка в классе № 105 «Мастерская скульптуры» раковины доступной для свободного пользования, включая инвалидов на креслах-колясках МГН, на высоте 0,8 м. от уровня пола и оборудовать ее однорычажным смесителем с термостатом, а при возможности – с автоматическим и сенсорным краном бесконтактного типа. п. 6.3.9., СП 59.13330.2016; прим. п. 5.28 СП 31-101-2001 - оборудование раковины поручнями для опоры инвалидов на высоте 0,75 – 0,8 м. (на одном уровне с краем раковины) п. 5.4.10., ГОСТ Р 51261; 	2023 г.	В соответствии с ПСД	Бюджетные средства	Директор	Обеспечение доступности для инвалидов всех категорий	Текущий ремонт,
4.1.1.4	<p>Оборудование в классе № 106 «Мастерская дизайна» одного учебного места для учеников-инвалидов на кресле-коляске. Поверхность стола должна находиться на высоте не более 0,8-0,85 м. над уровнем пола. Ширина и высота проема для ног должны быть не менее 0,75 м., глубина – не менее 0,5 м. п. 8.1.7., СП 59.13330.2016.</p>	2023 г.	В соответствии с ПСД	Бюджетные средства	Директор	Обеспечение доступности для инвалидов передвигающихся на креслах-колясках	Модернизация (дооборудование), Индивидуальное решение с ТСП, Организационные мероприятия
4.1.2	Учебные классы на 2 этаже						
4.1.2.1	<p>Необходимо:</p> <ul style="list-style-type: none"> - выполнение технических средств информирования в виде табличек о назначении помещения рядом с дверью и на высоте от 1,4 до 1,6 м со стороны дверной ручки в соответствии с ГОСТ Р 51671-2015 (в том числе тактильные). п. 10.2.5 СП 136.13330.2012; 	2023 г.	В соответствии с ПСД	Бюджетные средства	Директор	Обеспечение доступности для инвалидов всех категорий	Модернизация (дооборудование), Индивидуальное решение с ТСП, Организационные мероприятия

	<p>- размещение информирующих тактильных табличек с использованием рельефных знаков и символом, а также рельефно-точечного шрифта Брайля рядом с дверью со стороны дверной ручки на высоте от 1,2 до 1,6 м. п. 6.5.9 СП 59.13330.2016</p>						
4.1.2.2	<p>Необходимо:</p> <p>- размещение мест для инвалидов с нарушением слуха на расстоянии не более 3м. от источника звука или оборудование специальными персональными приборами усиления слуха (индукционная система для помещений, предназначенная для информирования людей, использующих слуховой аппарат в режиме «Т»).</p> <p>п. 8.1.10, п. 8.2.2 СП 59.13330.2016;</p> <p>- размещение в классах первые столы в ряду у окна и в среднем ряду для учащихся с недостатками зрения и слуха. п. 8.2.2 СП 59.13330.2016;</p> <p>- рекомендовано предусмотреть для учащихся передвигающихся на креслах-колясках проведение учебного процесса на 1 этаже.</p>	2023 г.	-	-	Директор	Обеспечение доступности для инвалидов с нарушением опорно-двигательного аппарата, с нарушением зрения, с нарушением слуха	Индивидуальное решение с ТСР, Организационные мероприятия
4.2	Зальная форма обслуживания						
4.2.1	Выставочный зал						
4.2.1.1	<p>Необходимо:</p> <p>- выполнение технических средств информирования в виде табличек о назначении помещения рядом с дверью и на высоте от 1,4 до 1,6 м со стороны дверной ручки в соответствии с ГОСТ</p>	2023 г.	В соответствии с ПСД	Бюджетные средства	Директор	Обеспечение доступности для инвалидов всех категорий	Модернизация (дооборудование), Индивидуальное решение с ТСР, Организационные мероприятия

	<p>P51671-2015 (в том числе тактильные). п. 10.2.5 СП 136.13330.2012;</p> <p>- размещение информирующих тактильных табличек с использованием рельефных знаков и символом, а также рельефно-точечного шрифта Брайля рядом с дверью со стороны дверной ручки на высоте от 1,2 до 1,6 м. п. 6.5.9 СП 59. 13330.2016</p>						
4.2.1.2	<p>Выполнение яркой контрастной маркировки на прозрачных полотнах дверей и перегородки в виде круга диаметром от 0,1 до 0,2 м. на уровне 1,3 м. – 1,4 м.</p> <p>Контрастную маркировку стеклянного ограждения можно заменить декоративными рисунками, фирменными знаками, узорами той же яркости. п. 6.1.6 СП 59.13330.2016.</p>	2023 г.	<i>В соответствии с ПСД</i>	<i>Бюджетные средства</i>	<i>Директор</i>	<i>Обеспечение доступности для инвалидов с нарушением зрения</i>	<i>Модернизация (дооборудование), Индивидуальное решение с ТСП, Организационные мероприятия</i>
4.2.1.3	<p>Выполнение яркой контрастной маркировки контрастной лентой шириной 50 мм по периметру дверного проема п. 6.2.23 СП 59.13330.2016;</p>	2023 г.	<i>В соответствии с ПСД</i>	<i>Бюджетные средства</i>	<i>Директор</i>	<i>Обеспечение доступности для инвалидов с нарушением зрения</i>	<i>Модернизация (дооборудование), Индивидуальное решение с ТСП, Организационные мероприятия</i>
4.3	Прилавочная форма обслуживания						
4.3.1	Гардероб						
4.3.1.1	<p>Обустройство места обслуживания посетителей на креслах-колясках так, чтобы часть горизонтальной поверхности стойки гардеробной, предназначенной для обслуживания инвалидов, находилась на высоте не более 0,8-0,85 м. над уровнем пола, а</p>	2023 г.	<i>В соответствии с ПСД</i>	<i>Бюджетные средства</i>	<i>Директор</i>	<i>Обеспечение доступности для инвалидов передвигающихся на креслах-колясках</i>	<i>Модернизация (дооборудование), Индивидуальное решение с ТСП, Организационные мероприятия</i>

	ширина высота проема для ног должно быть не менее 0,77 м. и глубина не менее 0,5 м. <i>п. 8.1.7 СП 59.13330.2016;</i>						
5.	Санитарно-гигиенические помещения						
5.1	Туалет на 1 этаже						
5.1.1	<p>Необходимо:</p> <ul style="list-style-type: none"> - установка зеркала в зоне умывальника и сушику для рук., так чтобы нижний край зеркала и электрического прибора для сушки рук, предназначенных для пользования инвалидами, располагались на высоте не более 0,8 м от уровня пола. <i>п. 8.10., СП 136.13330.2012;</i> - установка диспенсера для туалетной бумаги на высоте не более 1,1 м. и не менее 0,85 м от уровня пола и на расстоянии не менее 0,4 м. от боковой стены помещения или другой вертикальной плоскости. <i>п. 6.4.2., СП 59.13330.2016;</i> - установка крючка для одежды, костылей и других принадлежностей на высоте не более 1,1 м. и не менее 0,85 м. (при установке крючка для одежды и костылей необходимо учесть максимально удобное положение для его использования). <i>п. 6.3.3, п. 6.4.2., СП 59.13330.2016</i> 	2023 г.	<i>В соответствии с ПСД</i>	<i>Бюджетные средства</i>	<i>Директор</i>	<i>Обеспечение доступности для инвалидов всех категорий</i>	<i>Модернизация (дооборудование), Индивидуальное решение с ТСП, Организационные мероприятия</i>
5.1.2	Установка доводчика для безопасности движения инвалидов и МГН, обеспечивающего автоматическую задержку закрывания двери не менее 5 секунд.	2023 г.	<i>В соответствии с ПСД</i>	<i>Бюджетные средства</i>	<i>Директор</i>	<i>Обеспечение доступности для инвалидов передвигающихся на креслах-колясках, с нарушением опорно-</i>	<i>Модернизация (дооборудование), Индивидуальное решение с ТСП, Организационные</i>

	<i>п. 6.1.7 СП 59.13330.2016.</i>					<i>двигательного аппарата</i>	<i>мероприятия</i>
5.1.3	Установка информационной таблички (в том числе тактильной), специального знака (в том числе рельефного) для идентификации санузла всеми посетителями, со стороны дверной ручки на высоте от 1,2 – 1,6 м. от уровня пола и на расстоянии 0,1 – 0,5 м. от края двери. <i>п. 6.3.6, СП 59.13330.2016.</i>	2023 г.	<i>В соответствии с ПСД</i>	<i>Бюджетные средства</i>	<i>Директор</i>	<i>Обеспечение доступности для инвалидов всех категорий</i>	<i>Модернизация (дооборудование), Индивидуальное решение с ТСП, Организационные мероприятия</i>
5.1.4	Расположение тревожной кнопки не далеко от унитаза на расстоянии не менее 50 см от угла, чтобы не затруднять доступ к ней человека на кресле-коляске, и на высоте 60 см от пола. При этом кнопку вызова смонтировать на стене рядом с унитазом так, чтобы ею можно было воспользоваться из положения, лёжа на полу. Место установки кнопки обозначается табличкой с пиктограммой «Инвалид» и стилизованным звонком в углу таблички или табличкой с пиктограммой «SOS». <i>(п. 5.4 таблицы 6.1 СП 31-102-99, п. 6.3.6 СП 59.13330.2016).</i>	2023 г.	<i>В соответствии с ПСД</i>	<i>Бюджетные средства</i>	<i>Директор</i>	<i>Обеспечение доступности для инвалидов всех категорий</i>	<i>Модернизация (дооборудование), Индивидуальное решение с ТСП, Организационные мероприятия</i>
5.1.5	Предусмотреть для людей использующих дополнительные точки опоры и для незрячих как направляющий элемент с применением тактильной информации устройство стационарных опорных устройств в виде прямых одиночных горизонтальных поручней, расположенных на высоте 0,9 (0,7) м. от уровня пола вдоль стен на путях движения. Диаметр захвата 30-50 мм. Расстояние	2023 г.	<i>В соответствии с ПСД</i>	<i>Бюджетные средства</i>	<i>Директор</i>	<i>Обеспечение доступности для инвалидов передвигающихся на креслах-колясках, с нарушением опорно-двигательного аппарата</i>	<i>Модернизация (дооборудование), Индивидуальное решение с ТСП, Организационные мероприятия</i>

	<p>между поручнем и стенками помещения должно быть не менее 40 мм. Для обеспечения информацией незрячего человека оборудуется тактильной информацией с применением системы Брайля. Тактильная информация размещается с внешней стороны поручня «вверх ногами».</p> <p>п. 5.1.6, п. 5.1.7 ГОСТ Р 51261-99, п. 6.4.2 СП 59.13330.2016.</p>						
5.2	<i>Душевая отсутствует</i>						
5.3	<i>Бытовая комната нет</i>						
6.	Система информации на объекте						
6.1	<p>Оборудование доступных для МГН элементов здания и территории символами доступности в следующих местах:</p> <ul style="list-style-type: none"> - входы и выходы, доступные для МГН, если не все входы и выходы доступны; - вход в доступный санузел; - зоны предоставления услуг; - пути эвакуации инвалидов; - специальные зоны отдыха и ожидания для МГН. <p>В местах, в которых находятся недоступные для инвалидов элементы здания (входы/выходы, лестницы, лифты и т.п.), устанавливаются указатели направления, указывающие путь к ближайшему доступному элементу.</p> <p>п. 6.5.1 СП 59.1333.2016.</p>	2023 г.	<i>В соответствии с ПСД</i>	<i>Бюджетные средства</i>	<i>Директор</i>	<i>Обеспечение доступности для инвалидов всех категорий</i>	<i>Индивидуальное решение с ТСП, Организационные мероприятия</i>
6.2	<p>Обустройство в зонах обслуживания посетителей мест для обслуживания людей с инвалидностью, обеспечение их системой усиления звука (мобильной индукционной петлей).</p> <p>п. 8.1.10 СП 59.13330.2016.</p>	2023 г.	<i>В соответствии с ПСД</i>	<i>Бюджетные средства</i>	<i>Директор</i>	<i>Обеспечение доступности для инвалидов с нарушением слуха</i>	<i>Индивидуальное решение с ТСП, Организационные мероприятия</i>

6.3	<p>Обеспечить участки пола на коммуникационных путях перед доступными дверными проемами, находящимися фронтально по ходу движения, входами на лестничные клетки, открытыми лестничными маршами, стационарными препятствиями тактильно-контрастными Предупреждающими указателями глубиной 0,5 - 0,6 м., на расстоянии 0,3 м. от препятствия или плоского дверного полотна. п. 6.2.3 СП 59.1330.2016.</p>	2026 г.	<i>В соответствии с ПСД</i>	<i>Бюджетные средства</i>	<i>Директор</i>	<i>Обеспечение доступности для инвалидов с нарушением зрения</i>	<i>Индивидуальное решение с ТСП, Организационные мероприятия</i>
-----	--	---------	-----------------------------	---------------------------	-----------------	--	--

Заключение

Согласно ст. 19 Конституции Российской Федерации, государство гарантирует равенство прав и свобод граждан РФ независимо от принадлежности к общественным объединениям, а так же других обязательств.

С 01.01.2016 вступил в силу **Федеральный закон от 01.12.2014 № 419-ФЗ «О внесении изменений в отдельные законодательные акты Российской Федерации по вопросам социальной защиты инвалидов в связи с ратификацией Конвенции о правах инвалидов»**, направленный на создание для инвалидов равных возможностей для реализации прав и свобод во всех сферах жизнедеятельности, в том числе равное право на получение всех необходимых социальных услуг для удовлетворения нужд в различных сферах жизнедеятельности.

Данный нормативный правовой акт вносит изменения в **Федеральный закон от 24.11.1995 № 181-ФЗ «О социальной защите инвалидов в Российской Федерации»**, в частности, с 01.01.2016 вступила в силу новая редакция статьи 15. Обеспечение беспрепятственного доступа инвалидов к объектам социальной, инженерной и транспортной инфраструктур.

Так, в соответствии с указанной статьей федеральные органы государственной власти, органы государственной власти субъектов Российской Федерации, органы местного самоуправления, организации независимо от их организационно-правовых форм обеспечивают инвалидам (включая инвалидов, использующих кресла-коляски и собак-проводников):

1) условия для беспрепятственного доступа к объектам социальной, инженерной и транспортной инфраструктур (жилым, общественным и производственным зданиям, строениям и сооружениям, включая те, в которых расположены физкультурно-спортивные организации, организации культуры и другие организации), к местам отдыха и к предоставляемым в них услугам;

2) возможность самостоятельного передвижения по территории, на которой расположены объекты социальной, инженерной и транспортной инфраструктур, входа в такие объекты и выхода из них, посадки в транспортное средство и высадки из него, в том числе с использованием кресла-коляски;

3) сопровождение инвалидов, имеющих стойкие расстройства функции зрения и самостоятельного передвижения, и оказание им помощи на объектах социальной, инженерной и транспортной инфраструктур и т.д.

Обеспечение условий доступности для инвалидов объектов социальной, инженерной и транспортной инфраструктур и предоставляемых услуг осуществляется в соответствии с национальными стандартами и сводами правил (частями таких стандартов и сводов правил), в результате применения которых на обязательной основе обеспечивается соблюдение требований Федерального закона от 30.12.2009 № 384-ФЗ «Технический регламент о безопасности зданий и сооружений».

Согласно п.7 ст.30 Федерального закона № 384-ФЗ «Технический регламент о безопасности зданий и сооружений» обеспечение доступности зданий и сооружений для инвалидов и других групп населения с ограниченными возможностями передвижения должны обеспечивать:

- досягаемость ими мест посещения и беспрепятственность перемещения внутри зданий и сооружений;

- безопасность путей движения (в том числе эвакуационных), а также мест проживания, мест обслуживания и мест приложения труда указанных групп населения.

В основу работы по проведению обследования объекта **«Детская художественная школа города Кемерово»** по адресу г. Кемерово, ул. Ленина 137/2, взяты мероприятия по определению состояния доступности объекта и услуг для инвалидов и других МГН в соответствии с приказом Министерства труда и социальной

защиты Российской Федерации от 25.12.2012 № 627 «Об утверждении методики, позволяющей объективизировать и систематизировать доступность объектов и услуг в приоритетных сферах жизнедеятельности для инвалидов и других маломобильных групп населения, с возможностью учета региональной специфики».

Основным принципом проведения обследования уровня доступности объекта **«Детская художественная школа города Кемерово»** для инвалидов всех категорий и МГН является всесторонняя оценка доступности окружающей архитектурной среды и сопутствующего обслуживания. Для этого комиссией приняты во внимание интересы всех существующих и возможных пользователей объекта и учтены все потенциальные барьеры, которые могут препятствовать эксплуатации объекта или пользованию услугами по причине недоступности объекта/ услуги для какой-либо группы пользователей.

В результате комплексной оценки состояния доступности и основных функциональных зон всем категориям инвалидов (по основным критериям доступности) в целом по объекту **«Детская художественная школа города Кемерово»** находящейся по адресу **Кемеровская область-Кузбасс, г. Кемерово, ул. Ленина 137/2**, комиссия приняла решение:

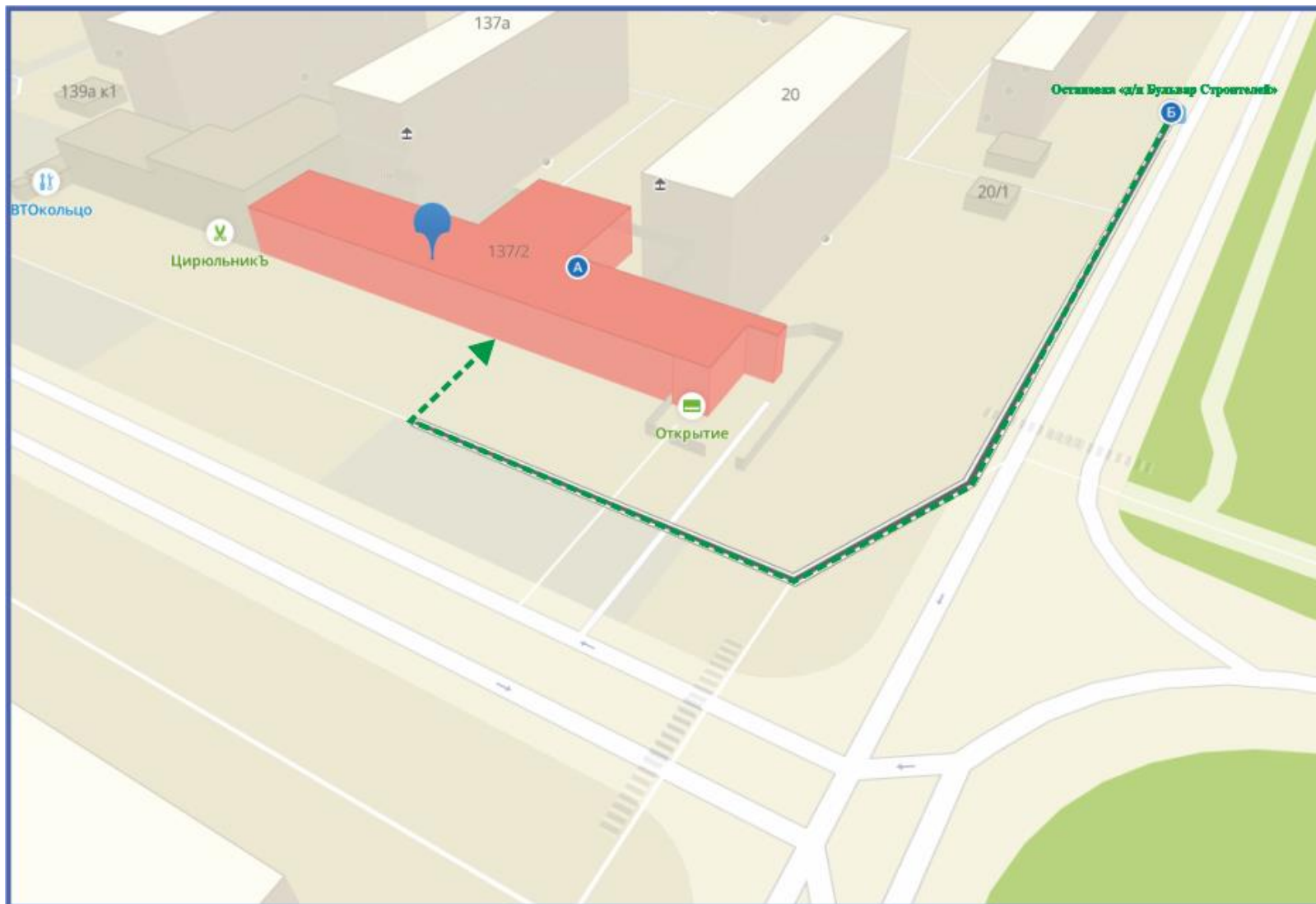
Объект доступен частично для инвалидов с нарушением опорно-двигательного аппарата, инвалидов с нарушением слуха, инвалидам с нарушением умственного развития.

Объект не доступен для инвалидов с нарушением зрения, инвалидов использующих для передвижения кресло-коляску.

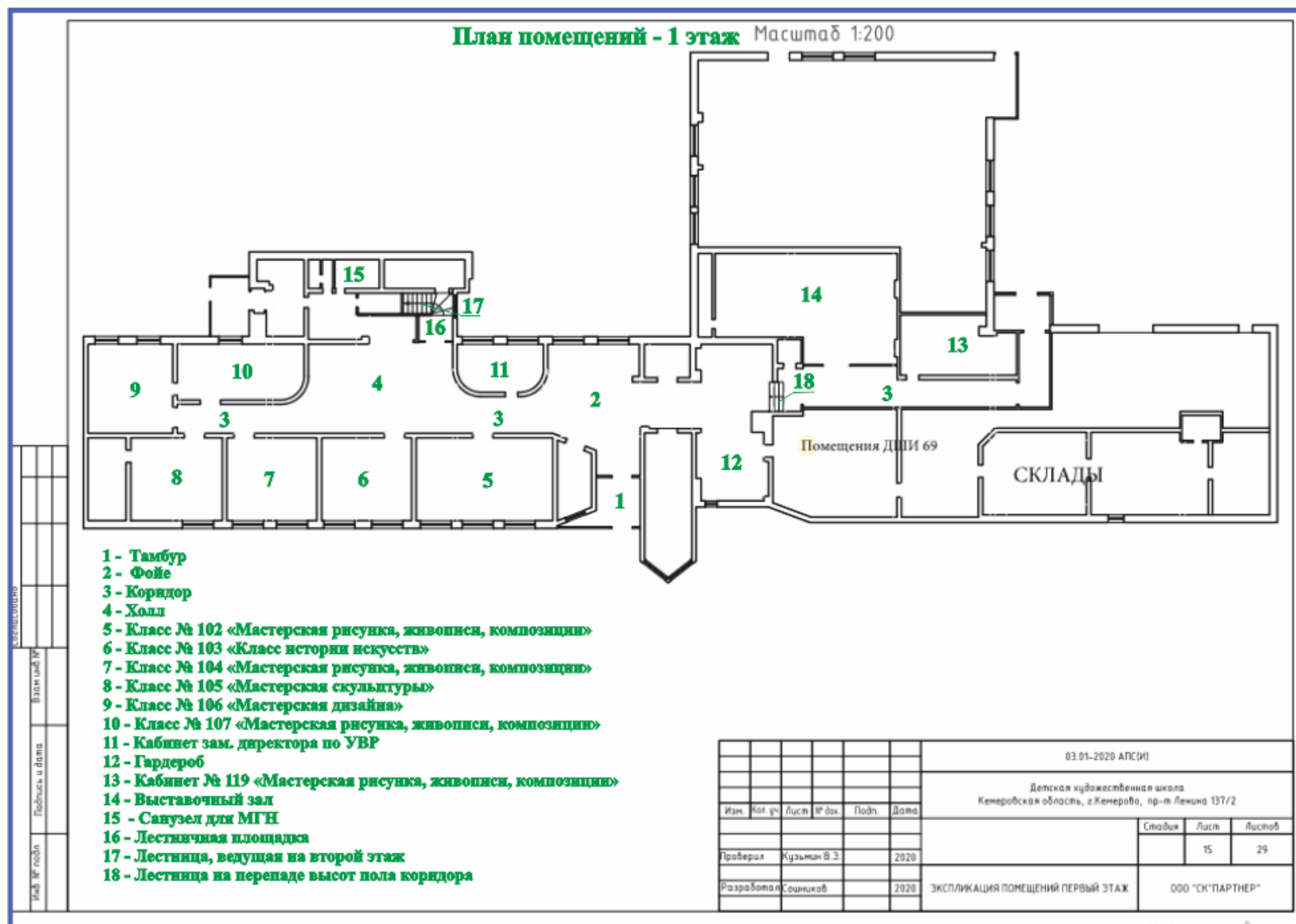
При такой оценке состояния доступности объекта требуются значительные затраты времени и средств на проведение ремонтно-строительных работ.

Период проведения работ в рамках исполнения плана мероприятий по обеспечению доступности объекта **«Детская художественная школа города Кемерово»** - **2021 - 2026 гг.**

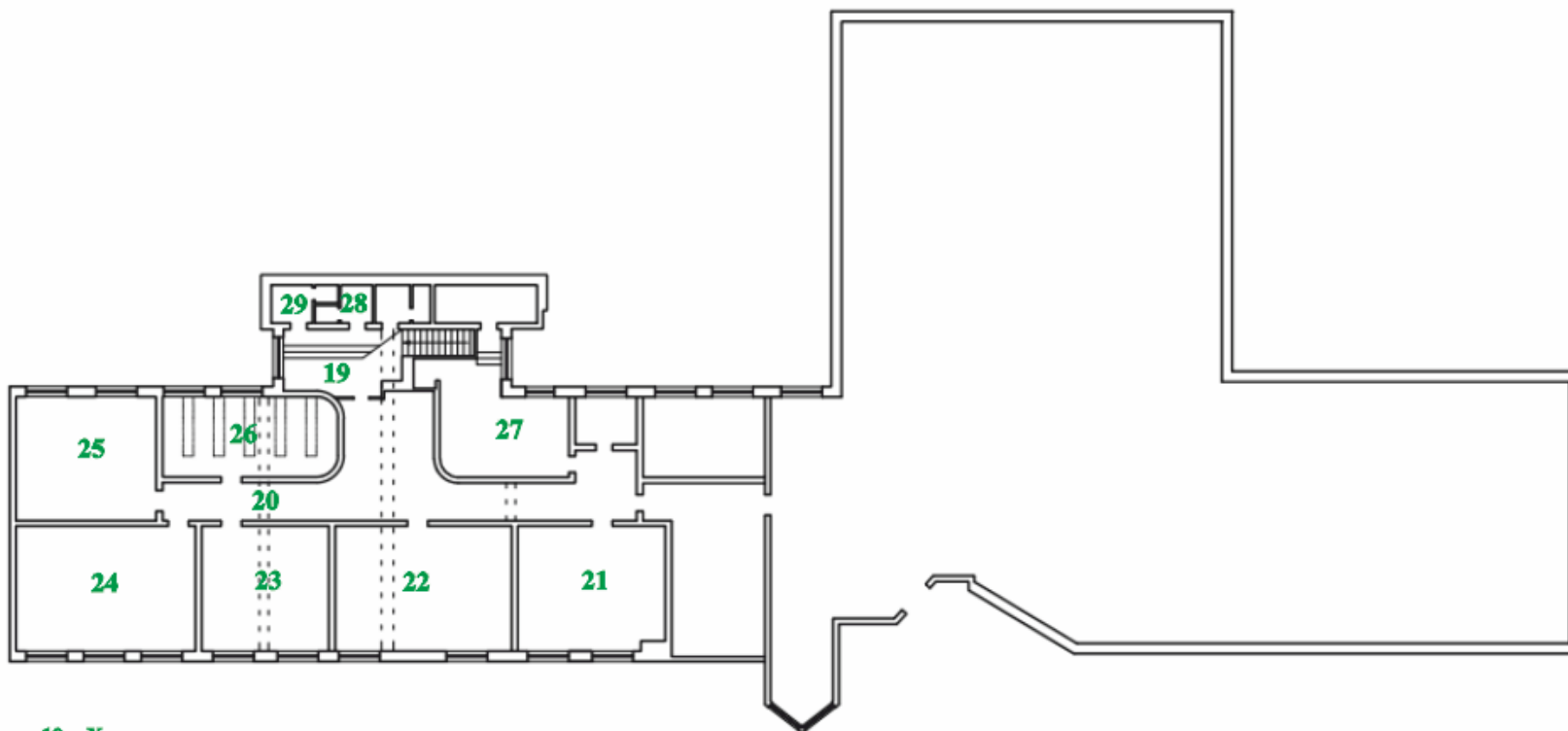
Схема 2



----- Путь следования № 3 от остановки «д/п Бульвар Строителей» - 256 м.



План помещений - 2 этаж Масштаб 1:200



- 19 - Холл
- 20 - Коридор
- 21 - Класс «Мастерская рисунка, живописи, композиции»
- 22 - Класс «Мастерская рисунка, живописи, композиции»
- 23 - Класс «Мастерская рисунка, живописи, композиции»
- 24 - Класс «Мастерская рисунка, живописи, композиции»
- 25 - Класс «Мастерская рисунка, живописи, композиции»
- 26 - Натюрмортный фонд
- 27 - Творческая мастерская
- 28 - Санузел
- 29 - Санузел

Специализация	
Владелец №	
Подпись и дата	
Имя, № кабин	

						03.01-2020 АПС(И)		
						Детская художественная школа Кемеровская область, г. Кемерово, пр-т Ленина 137/2		
Изм.	Кол. уч.	Лист	№ док.	Подп.	Дата	Страниц	Лист	Листов
							15	29
Проверил	Кузьмин В.Э.				2020	ЭКСПЛИКАЦИЯ ПОМЕЩЕНИЙ -1 ЭТАЖ		ООО "СК"ПАРТНЕР"
Разработал	Сошников				2020			

Входная группа

Фото 1



Фото 2

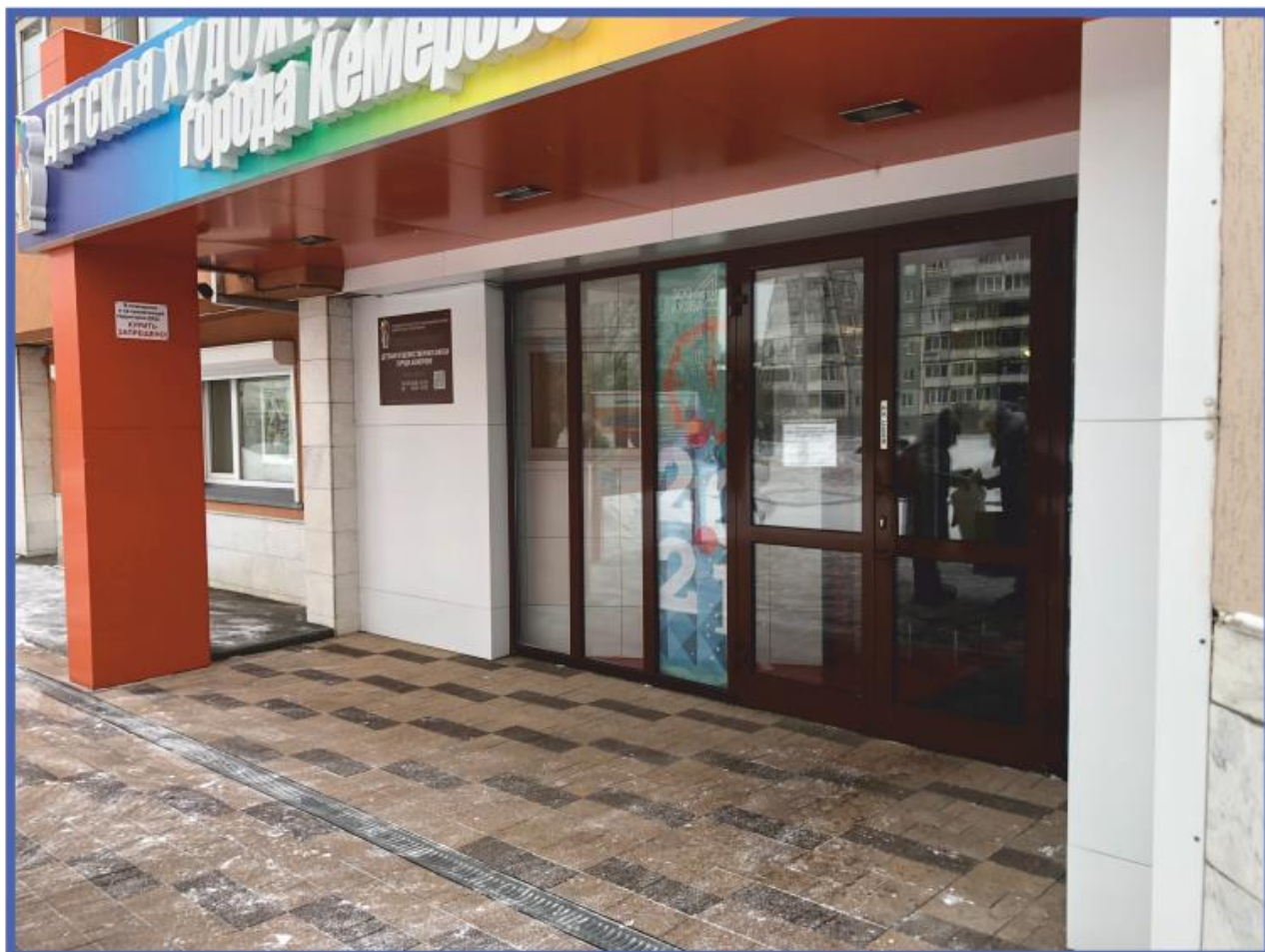


Фото 3



Фото 4



Фото 5



Фото 6



Пути движения внутри здания

Фойе

Фото 7

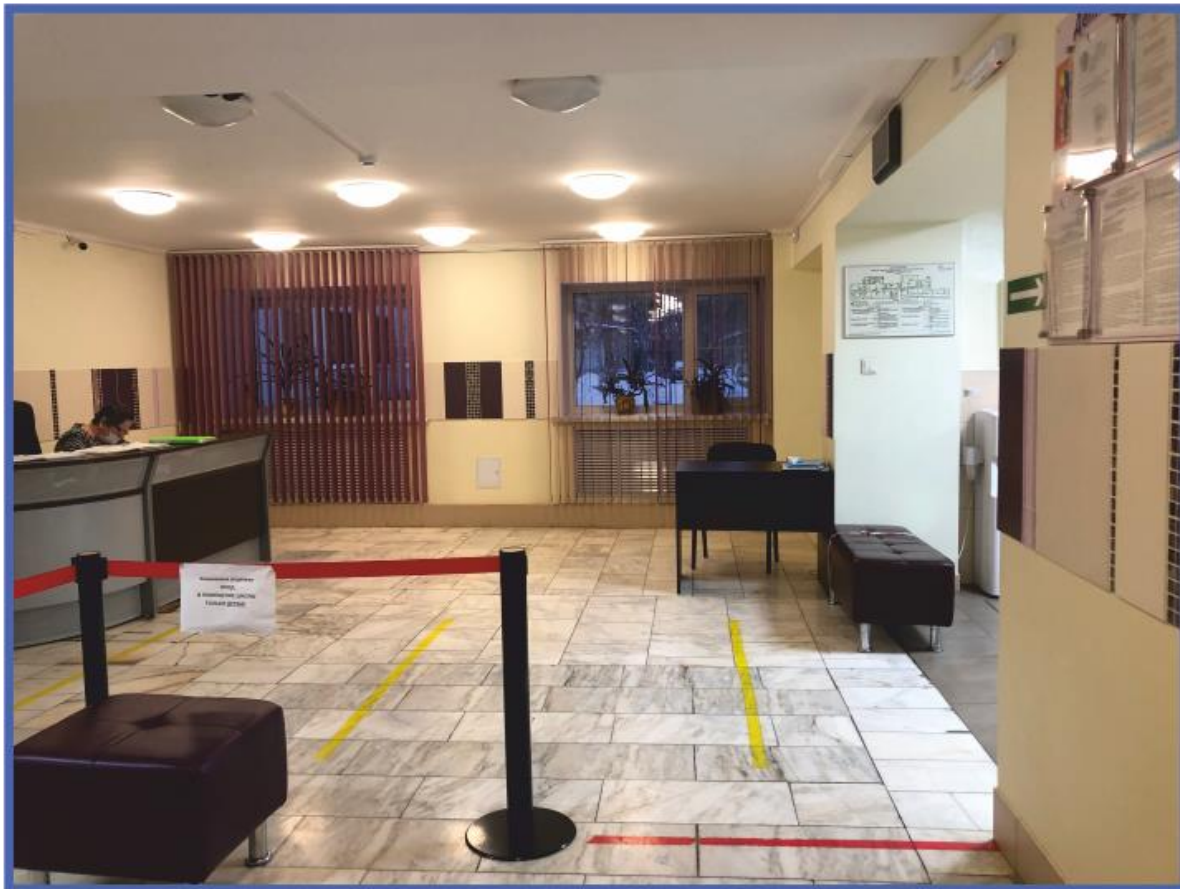


Фото 8



Фото 9



Коридор 1 этажа

Фото 10

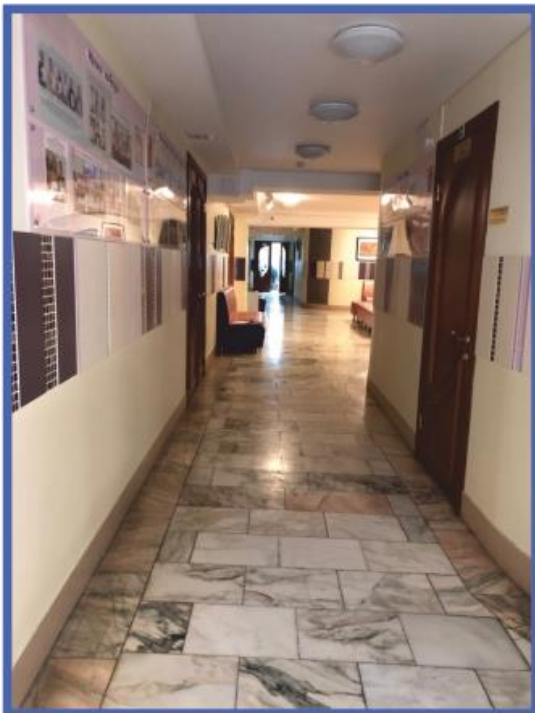


Фото 11

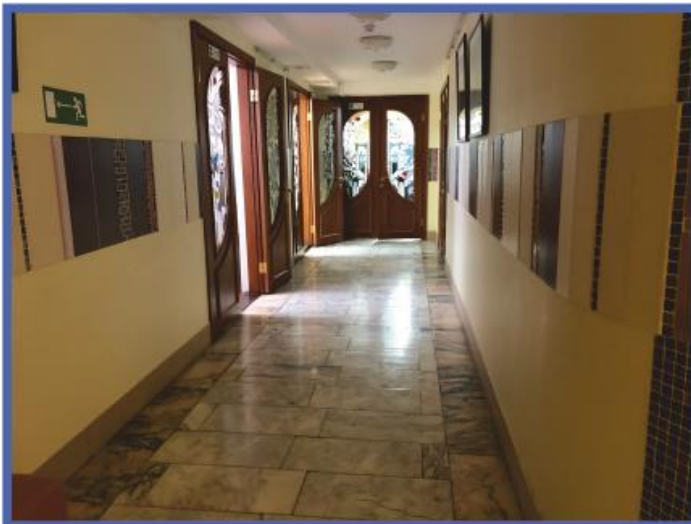


Фото 12



Перепад высот пола в правом крыле коридора 1 этажа

Фото 13



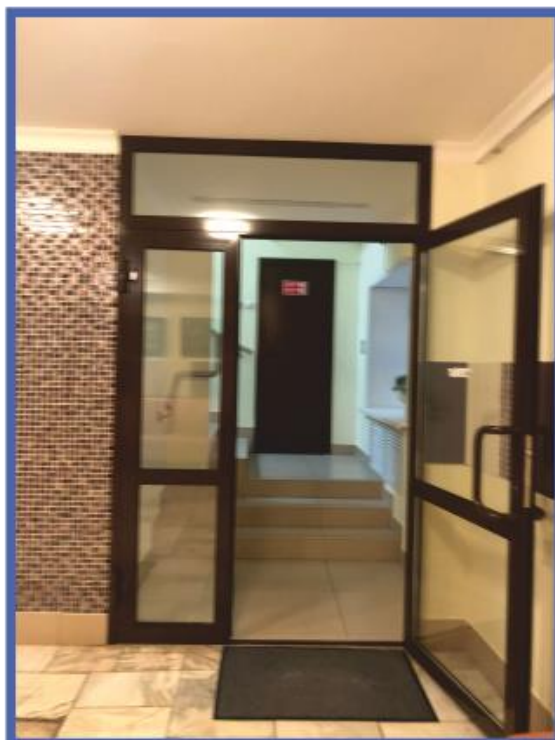
Холл 1 этажа

Фото 14



Вход на лестничную площадку 1 этаж

Фото 15



Коридор 2 этажа

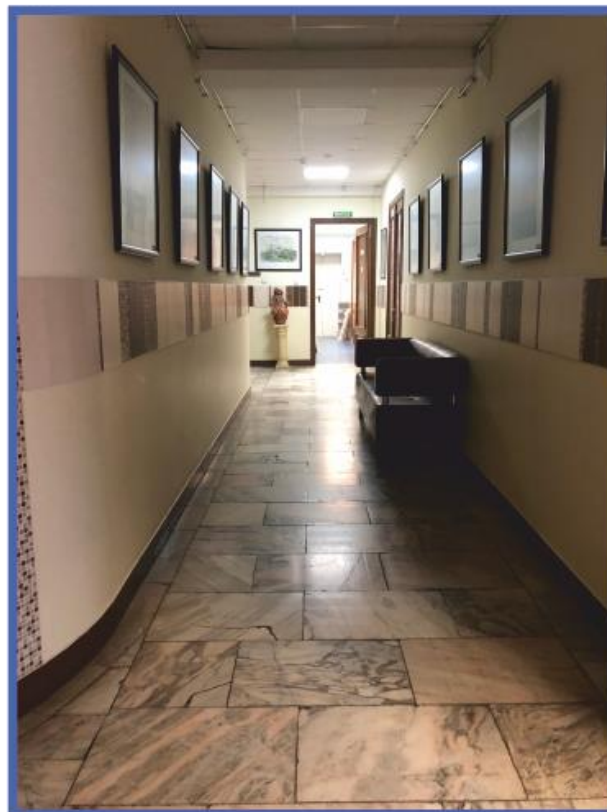
Фото 16



Фото 17



Фото 18



Небольшой холл на 2 этаже

Фото 19



Фото 20

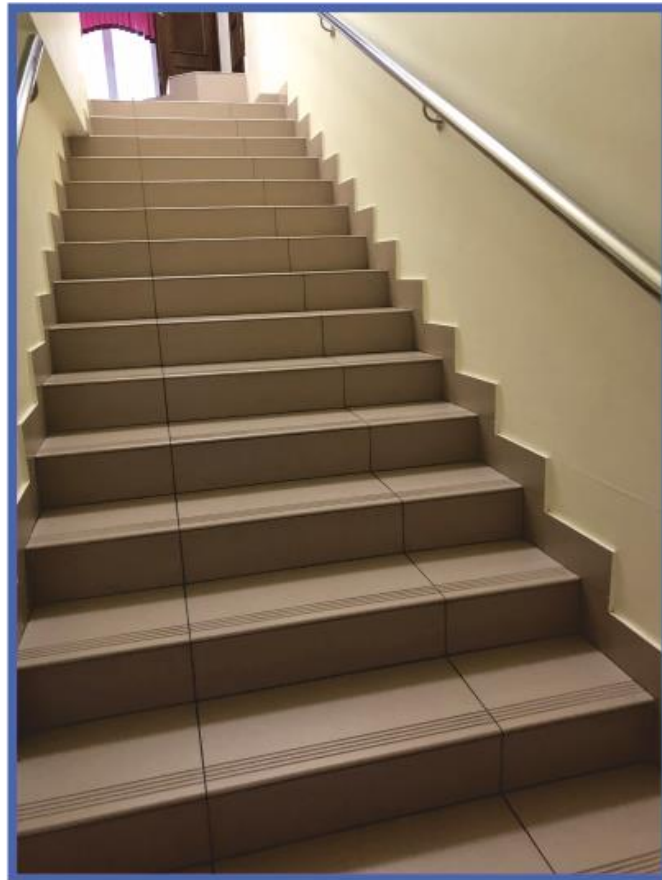


Лестница, ведущая на второй этаж

Фото 21



Фото 22



Лестница на перепаде высот пола в правом крыле коридора 1 этажа

Фото 23



Двери на 1 этаже

Фото 24

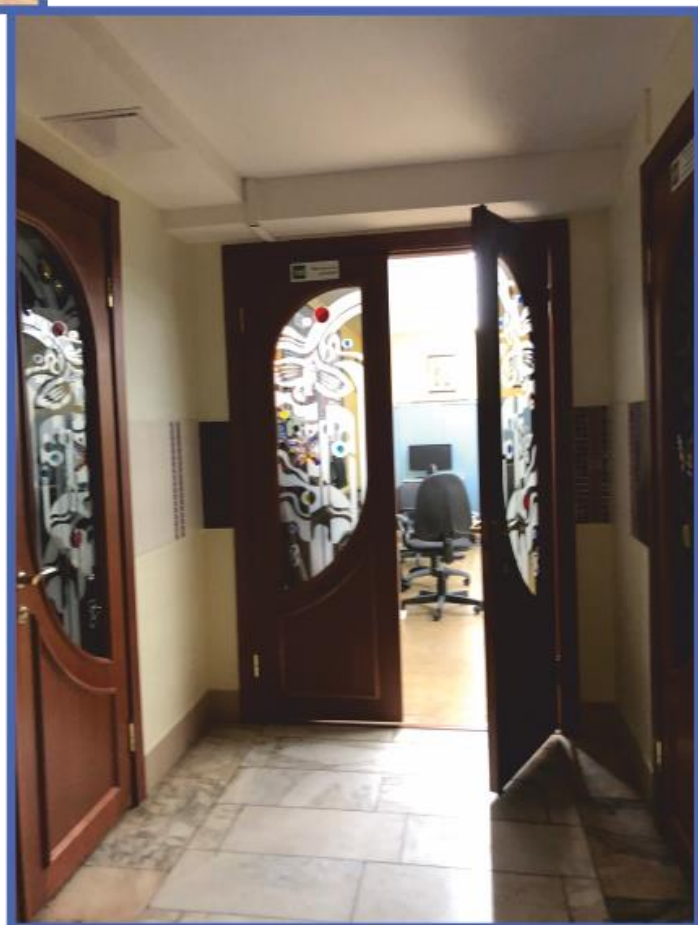


Фото 25



Фото 27

Фото 26



Φοτο 28



Φοτο 29



Φοτο 30



Φοτο 31



Φοτο 32



Φοτο 33



Фото 34



Фото 35

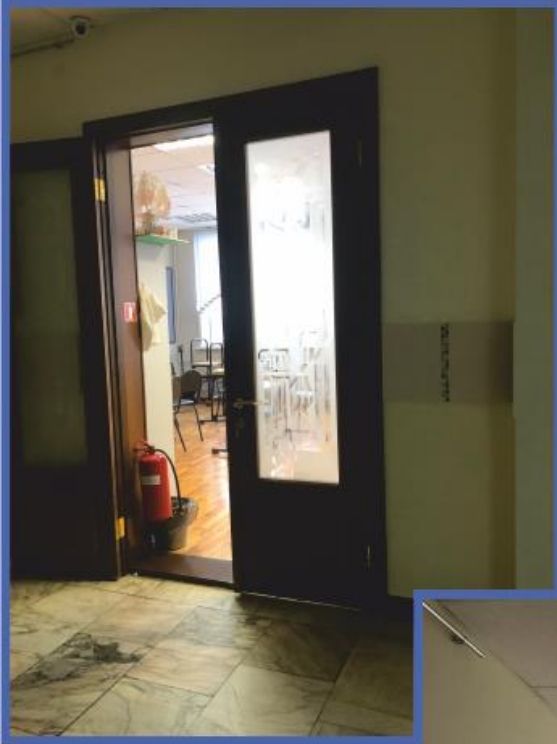


Фото 36

Выставочный зал



Фото37



Двери на 2 этаже

Фото 38

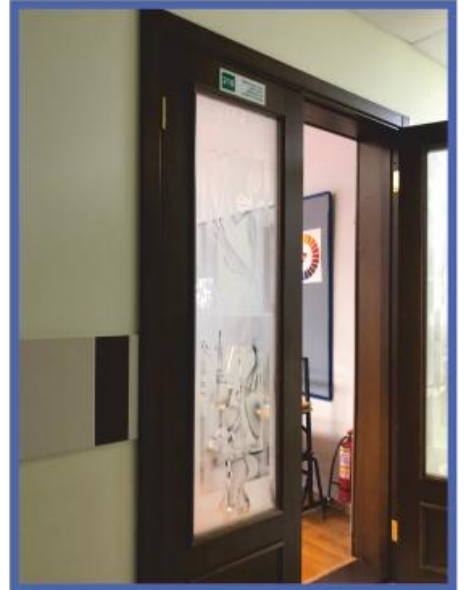
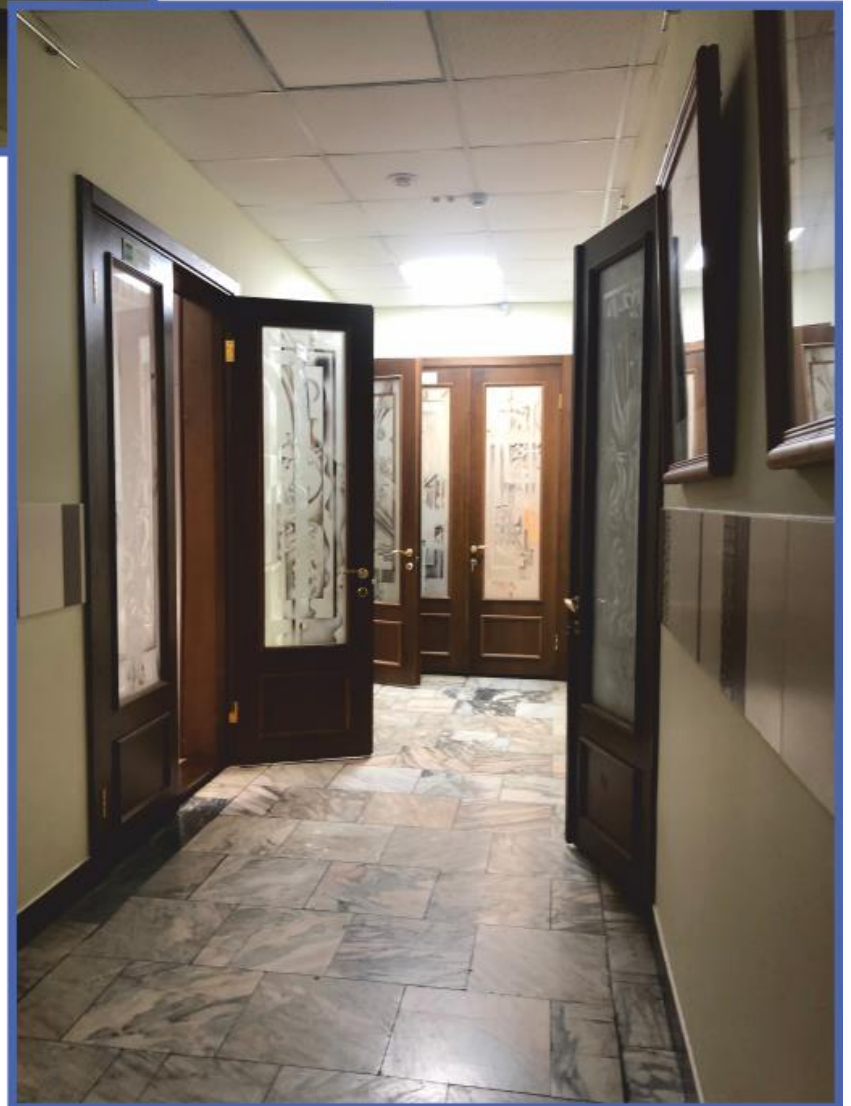
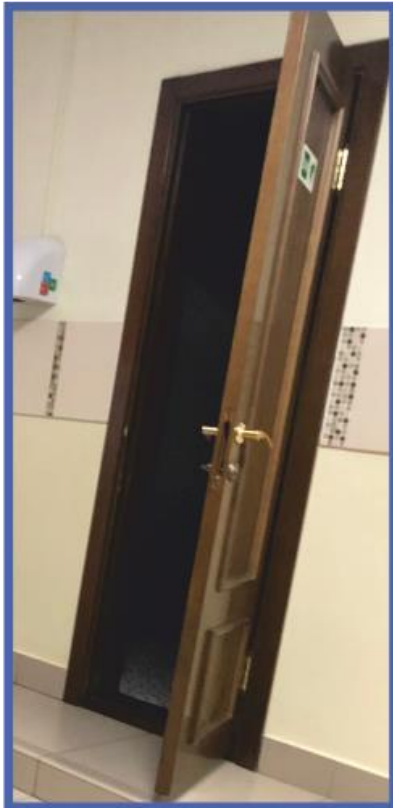


Фото 39

Фото 40



Учебные классы

Фото 41

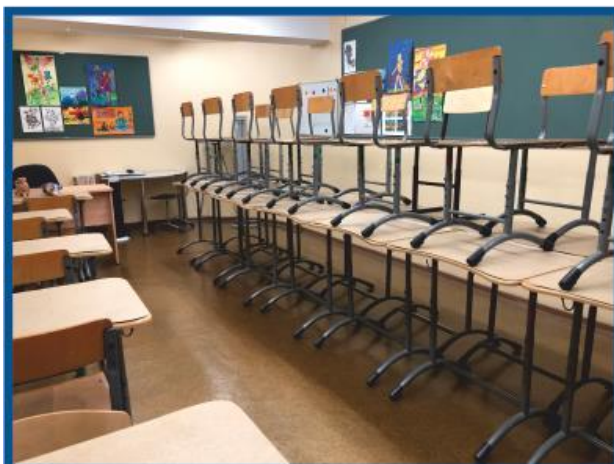


Фото 42



Фото 43

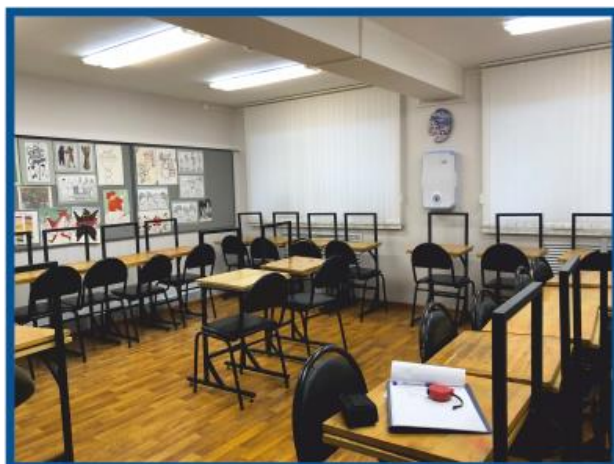


Фото 44



Фото 45



Мастерская скульптуры

Фото 46



Фото 47



Фото 48



Мастерская дизайна

Фото 49



Выставочный зал

Фото 50



Фото 51



Гардероб

Фото 52



Фото 53



Фото 55

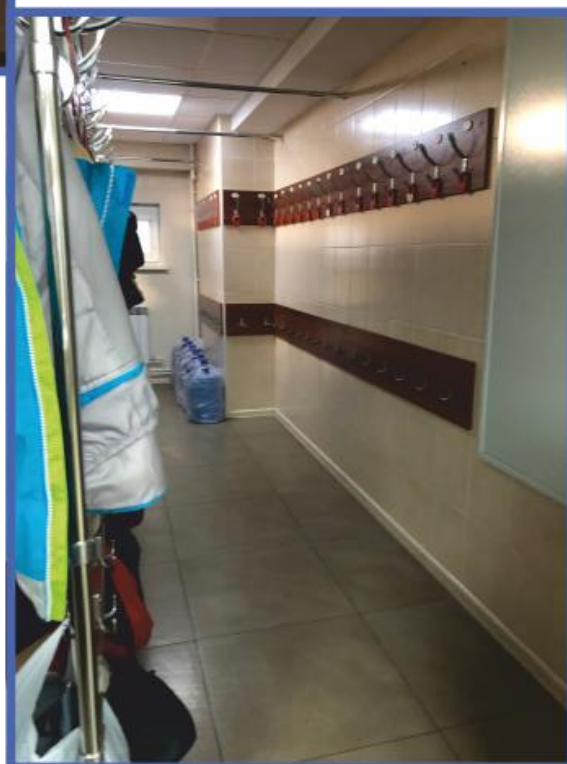
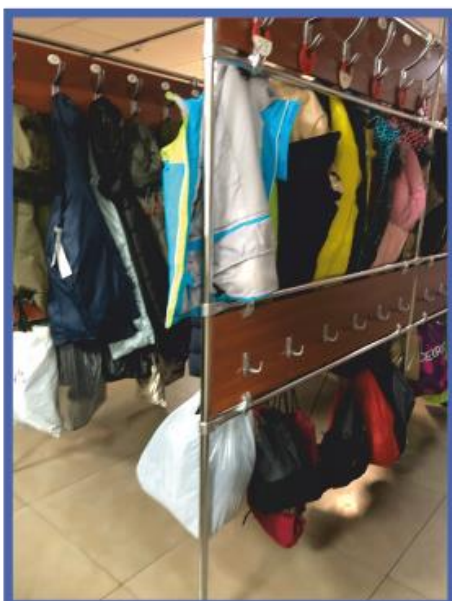


Фото 54



Санузел

Фото 56



Фото 57



Фото 58



