



АДМИНИСТРАЦИЯ ГОРОДА ЧЕЛЯБИНСКА

## КОМИТЕТ ПО ДЕЛАМ ОБРАЗОВАНИЯ ГОРОДА ЧЕЛЯБИНСКА

ул. Володарского, д. 14, г. Челябинск 454080 тел/факс: (8-351) 266-54-40. E-mail: edu@cheladmin.ru

### П Р И К А З

19.03.2020

№ 444-у

О деятельности муниципального  
ресурсного центра инновационного  
проекта «Ресурсный центр медиации»  
в 2020 году

На основании приказа Комитета по делам образования города Челябинска от 25.12.2019 № 2550-у «О результатах конкурсного отбора на присуждение в 2020 году организациями муниципальной образовательной системы статуса инновационной площадки», в соответствии с паспортом Городского инновационного проекта «Ресурсный центр медиации» и в целях организации деятельности образовательных организаций включенных в Городской инновационный проект по развитию и функционированию школьных служб примирения

### ПРИКАЗЫВАЮ:

1. Утвердить:

- 1) организационную структуру Городского инновационного проекта «Ресурсный центр медиации» (далее - Городской инновационный проект) (приложение 1);
- 2) Положение Городского инновационного проекта (приложение 2);
- 3) Положение о базовых площадках Городского инновационного проекта на базе общеобразовательных организаций (приложение 3).

2. Отделу обеспечения развития воспитательных систем и дополнительного образования (Качуро И.Л.) совместно с отделом обеспечения общего образования (Мельникова Т.А.), городским методическим объединением социальных педагогов (Шитова Н.Е., Костина Е.С.), городским методическим объединением педагогов-психологов (Ледкова О.Ю.) организовать методическое сопровождение деятельности общеобразовательных организаций, включенных в реализацию Городского инновационного проекта в рамках развития и функционирования школьных служб примирения.

3. Руководителям образовательных организаций МАОУ «ОЦ № 1» Правосудовой И.П., МАОУ «ОЦ № 2 г. Челябинска» Терину Ю.А., МБОУ «ОЦ № 3» Гавриловой С.В., МБОУ «СОШ № 32 г. Челябинска» Петряевой Н.А., МБОУ «СОШ № 42 г. Челябинска» Пономаревой И.Р., МАОУ «СОШ № 56 г. Челябинска» Лисовец С.Г., МАОУ «МЛ № 148 г. Челябинска» Демчук Л.А.:

- 1) обеспечить участие обучающихся и специалистов образовательной организации в основных мероприятиях Городского инновационного проекта;

2) создать необходимые условия для организации деятельности по развитию и функционированию школьной службы примирения;

3) предоставлять в МБУ «ЦППМСП Калининского района г. Челябинска» («Ресурсный центр медиации») результаты по функционированию школьной службы примирения по запросу.

4. Контроль исполнения приказа возложить на заместителя председателя Комитета по делам образования города Челябинска Манекину Л.Ю.

Председатель Комитета



С.В. Портъев

И.Л. Качуро

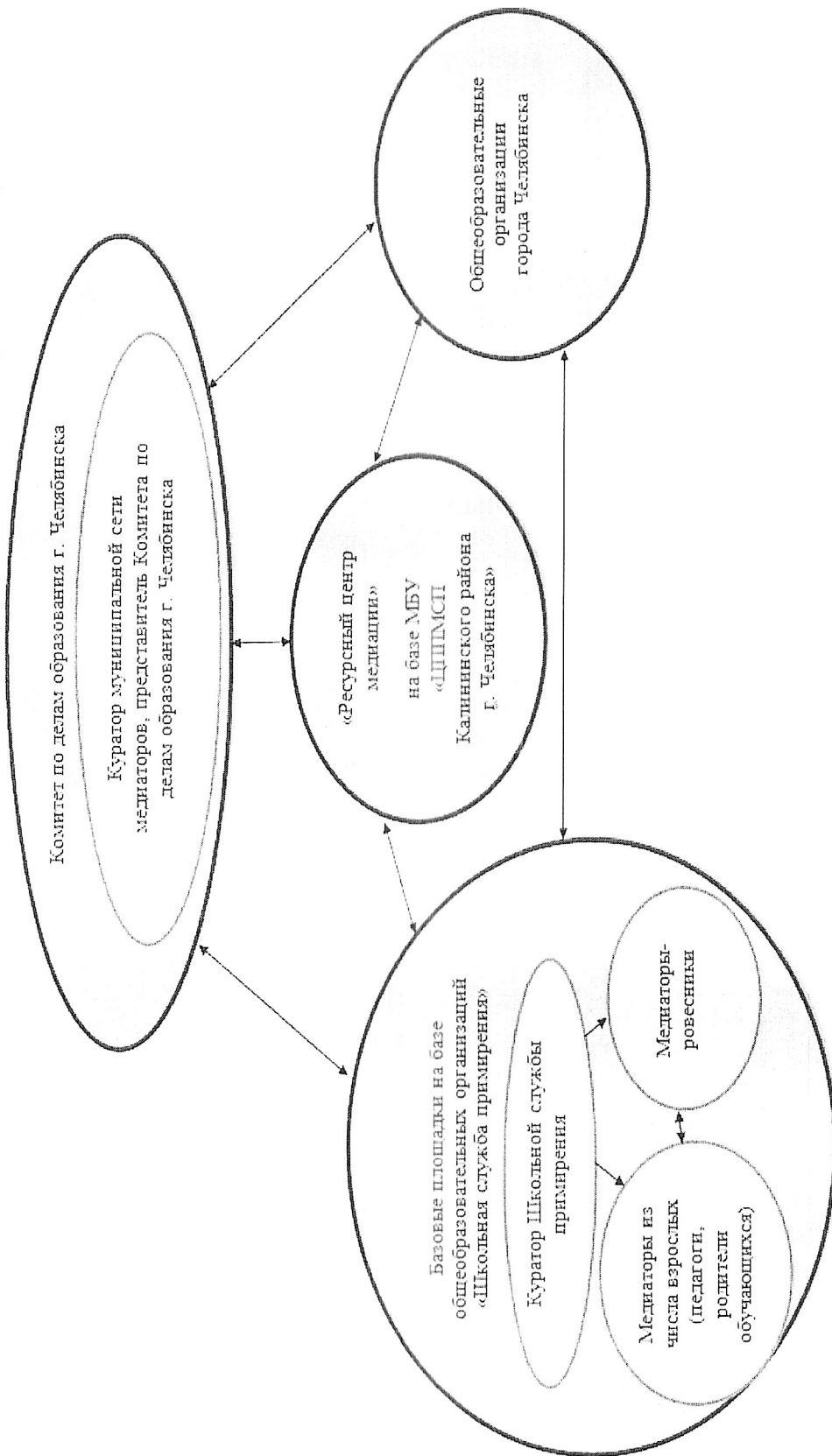
266 50 64

Т.А. Мельникова

266 57 23

Разослать: в дело, отдел исполнителя, ЦППМСП Калининского района ОЦ №№ 1, 2, 3, ОО № 32, 42, 56, 148

Организационную структуру Городского инновационного проекта «Ресурсный центр медиации»



## ПОЛОЖЕНИЕ о Ресурсном центре медиации г. Челябинска

### I. Общие положения

1. Настоящее положение (далее Положение) регламентирует порядок организации и содержание деятельности Ресурсного центра медиации (далее – Ресурсный центр) по осуществлению системного и комплексного содействия профилактике правонарушений, социальной реабилитации участников конфликтных и противоправных ситуаций, с использованием восстановительных технологий, практик медиации при работе с детьми и подростками, членами родительской и педагогической общественности на уровне МБУ «ЦППМСП Калининского района г. Челябинска», образовательных организаций г. Челябинска. (далее Учреждение).

2. В своей деятельности Ресурсный центр руководствуется действующим законодательством Российской Федерации, постановлениями и распоряжениями Губернатора Челябинской области, постановлениями и распоряжениями Правительства Челябинской области, приказами Министерства образования Челябинской области, Уставом Учреждения, настоящим Положением, должностными инструкциями, приказами и распоряжениями директора Учреждения.

3. Статус Ресурсного центра присваивается Учреждению приказом Комитета по делам образования города Челябинска, который осуществляет координацию деятельности и методическое сопровождение.

4. В целях координации деятельности приказом Управления по делам образования г. Челябинска назначается куратор Ресурсного центра.

5. В своей деятельности Ресурсный центр непосредственно подчиняется директору Учреждения, на базе которого он создан.

6. Структура и штат Ресурсного центра формируются с учетом объемов и особенностей работы и утверждаются директором Учреждения.

7. Все сотрудники Ресурсного центра назначаются на должность и освобождаются от должности приказом директора Учреждения. Состав сотрудников Центра определяется штатным расписанием Учреждения.

8. Ресурсный центр возглавляет руководитель, назначаемый директором Учреждения из числа высококвалифицированных работников, имеющих высшее психолого-педагогическое образование и опыт практической деятельности в сфере

образования.

Руководитель Ресурсного центра:

- планирует и организует деятельность Центра;
- осуществляет руководство текущей деятельностью Центра;
- несет ответственность за соблюдение требований по охране труда сотрудниками Ресурсного центра;
- организует и направляет совместную работу педагогов-психологов, медиаторов на социальную реабилитацию участников конфликтных и противоправных ситуаций;
- осуществляет контроль за исполнением сотрудниками Центра должностных обязанностей согласно должностным инструкциям, правил внутреннего трудового распорядка;
- вносит предложения директору Учреждения по вопросам: о кандидатурах сотрудников для работы в Ресурсном центре и о распределении должностных обязанностей между ними; о поощрении и награждении сотрудников Ресурсного центра; о применении и снятии с сотрудников Ресурсного центра дисциплинарных взысканий; по иным вопросам деятельности Ресурсного центра;
- отчитывается о деятельности Ресурсного центра перед директором Учреждения;
- несет персональную ответственность за деятельность Ресурсного центра.

9. Кадровый состав Ресурсного центра формируется из педагогических работников, активно внедряющих в процесс инновационные технологии, обобщивших свой профессиональный опыт и готовых к его трансляции.

10. Центр осуществляет свою деятельность во взаимодействии с учреждениями образования, социальной защиты, КДНиЗП, МУ «ЦППМСП г. Челябинска», МБУ ДПО ЦРО и другими образовательными и научными учреждениями, ассоциациями, общественными и другими организациями.

11. Актуализация настоящего положения (замена на новое) осуществляется приказом директора Учреждения.

## II. Цели и задачи деятельности Ресурсного центра

12. Целью деятельности Ресурсного центра является осуществление системного и комплексного содействия профилактике правонарушений, социальной реабилитации участников конфликтных и противоправных ситуаций, с использованием восстановительных технологий, практик медиации при работе с детьми и подростками, членами родительской и педагогической общественности на уровне МБУ «ЦППМСП Калининского района г. Челябинска», образовательных организаций г. Челябинска.

13. Задачи деятельности Ресурсного центра:

Создание условий для повышения качества оказания услуг медиации и восстановительной медиации в образовательных организациях г. Челябинска через: содействие в организации и методическое сопровождение Школьных служб примирения;

- обучение восстановительным практикам педагогов, администрации и специалистов образовательных организаций, а также обучающихся и их родителей;

- реализацию модели межведомственного взаимодействия образовательных организаций, учреждений системы профилактики правонарушений несовершеннолетних в г. Челябинске в вопросах медиации, восстановительной медиации;

- проведение восстановительных программ (восстановительная медиация, Круги сообщества, школьные и семейные конференции и т.д.) с несовершеннолетними правонарушителями, пострадавшими, их родителями, а также с конфликтующими сторонами (обучающимися, педагогами и родителями) за границами компетенции Школьных служб примирения или при отсутствии таковых в ОО;

- информационное обеспечение работы по восстановительным программам;

- мониторинг проведения восстановительных программ;

- обучение навыкам проведения примирительных программ кураторов-взрослых и детей-волонтеров образовательных организаций г. Челябинска;

- диссеминацию опыта работы Ресурсного Центра на Муниципальном, Региональном и Всероссийском уровнях.

### III. Содержание деятельности Ресурсного центра

#### 14. Инновационная деятельность

- Внедрение в практику урегулирования конфликтных ситуаций в образовательных организациях г. Челябинска системы мероприятий, касающихся медиативных и восстановительных медиативных программ, апробация инновационных программ осуществления медиации, включая ресурсы дистанционных технологий в вопросах информатизации;

- Апробация модели реализации проекта Ресурсный центр;

- Реализация инновационных программ и проектов, направленных на внедрение в практику Школьных служб примирения, эффективных результатов реализации проекта Ресурсного центра;

- Диссеминация инновационного опыта на Муниципальном, Региональном, Всероссийском уровнях по проведению восстановительной медиации с опорой на современные данные исследований наук: юриспруденции, психологии, социологии, конфликтологии и др.

#### 15. Организационно-методическая деятельность

- Создание единого научно-методического и образовательного пространства в образовательных организациях г. Челябинска, обеспечивающего функционирование системы профилактики и коррекции правонарушений среди детей и подростков, оказание помощи семье; формирование безопасной социальной среды для защиты и обеспечения прав и интересов детей; гуманизация и гармонизация общественных отношений, в первую очередь с участием детей и подростков; улучшение межведомственного взаимодействия всех органов и организаций, участвующих в работе с детьми и подростками;

- Инициирование, организация и проведение мероприятий для педагогических работников (семинары, конференции, мастер - классы, тренинги и др.) по развитию компетентности в вопросах, касающихся урегулирования конфликтных ситуаций, медиации, восстановительной медиации;

- Организация мероприятий для обучающихся (тренинги, интерактивные и коммуникативные игры/квесты, проекты, интеллектуальные игры, фестивали, флешмобы, выставки и пр.), основной целью которых является формирование

конфликтологической культуры, развитие навыков конструктивного взаимодействия, позитивного урегулирования споров, положительного решения конфликтных ситуаций в среде сверстников, педагогов, взрослых.

#### 16. Информационная, консультационная и издательская деятельность

- Создание на сайте МБУ «ЦППМСП Калининского района г. Челябинска» виртуального методического кабинета «РЕСУРСНЫЙ ЦЕНТР» с целью формирования и он-лайн ведения банка данных результатов инновационного опыта работы Ресурсного центра по вопросам медиации, восстановительной медиации, а также информирования педагогической общественности об инновационных направлениях развития медиации;

- Обобщение и трансляция опыта деятельности Ресурсного центра результатами апробации системного и комплексного содействия профилактике правонарушений, социальной реабилитации участников конфликтных и противоправных ситуаций с использованием восстановительных технологий, практик медиации при работе с детьми и подростками, членами родительской и педагогической общественности (методические рекомендации по организации деятельности Школьных служб примирения;

- Разработка универсального пакета методических материалов (методического портфеля) для медиаторов Школьных служб примирения;

- Оказание консультационной, методической и организационной помощи общеобразовательным организациям в проведении мероприятий восстановительной медиации.

#### IV. Контроль и ответственность

17. Ресурсный центр несет коллективную ответственность за качество и своевременность решения поставленных задач, предусмотренную Правилами внутреннего распорядка Учреждения, Уставом Учреждения, настоящим положением и должностными инструкциями.

18. Сотрудники Ресурсного центра несут индивидуальную ответственность за соблюдение трудовой дисциплины, качество и своевременность решения поставленных перед ними задач, предусмотренную Правилами внутреннего распорядка Учреждения, Уставом Учреждения, настоящим положением и должностными инструкциями.

19. Сотрудники Ресурсного центра несут индивидуальную материальную ответственность за вверенные им ценности, предусмотренную законодательством Российской Федерации, договором о материальной ответственности.

20. Ресурсный центр ежегодно отчитывается о выполнении программы деятельности перед Комитетом по делам образования г. Челябинска.

#### V. Финансирование деятельности пилотной площадки

21. Деятельность Ресурсного центра обеспечивается за счет текущего бюджетного финансирования согласно смете расходов и штатному расписанию.

22. В пределах фонда оплаты труда, выделяемого Учреждению по согласованию с Учредителем, допускается введение индивидуального штатного расписания на срок работы Ресурсного центра при наличии возможности финансирования дополнительных штатных единиц.

23. Научный руководитель (консультант) может быть принят на работу на договорной основе, при этом оплата труда научного руководителя (консультанта) может производиться, в том числе, и из привлеченных внебюджетных средств.

24. Допускаются внебюджетные источники, основанные на выполнении договорных работ, оказании услуг населению и т.д.



Положение о базовой площадке «Школьная служба примирения»  
городского инновационного проекта «Ресурсный центр медиации»

I. Общие положения

1. Настоящее Положение определяет условия создания и порядок организации деятельности муниципальной образовательной организации, выполняющей функции базовой площадки «Школьная служба примирения» (далее - базовая площадка) в составе муниципального ресурсного центра, в соответствии с основными направлениями реализации Городского инновационного проекта «Ресурсный центр медиации» (далее - Городской инновационный проект).

2. Базовая площадка в своей деятельности руководствуется Конституцией Российской Федерации. Федеральным законом от 29.12.2012 № 273-ФЗ «Об образовании в Российской Федерации». Нормативно-правовыми документами Министерства просвещения Российской Федерации, муниципальными правовыми актами, а также настоящим Положением.

3. Базовая площадка – является оформленным объединением участников образовательных отношений, реализующим восстановительный подход к разрешению конфликтов, профилактике деструктивного поведения и правонарушений детей и подростков, построению конструктивных отношений в школьном сообществе.

4. Базовая площадка как форма образовательной деятельности направлена на осуществление системного и комплексного содействия профилактике правонарушений, социальной реабилитации участников конфликтных и противоправных ситуаций, с использованием восстановительных технологий, практик медиации при работе с детьми и подростками, членами родительской и педагогической общественности.

II. Цели, задачи и принципы деятельности базовой площадки

5. Миссия базовой площадки - развить и закрепить как культурную традицию способность людей к взаимопониманию, а также формировать ответственное поведение и взаимную поддержку внутри школьного сообщества.

6. Цель базовой площадки - развитие в образовательной организации восстановительного способа реагирования на конфликты и правонарушения детей и подростков.

7. Задачами базовой площадки являются:

- создание организационно-педагогических, информационно-методических и материально-технических условий для обеспечения деятельности;
- проведение восстановительных программ (программ примирения с применением посредничества, «кругов сообщества», «школьных восстановительных конференций») для участников споров, конфликтов и противоправных ситуаций;

- обучение обучающихся (воспитанников) и других участников образовательной деятельности цивилизованным методам урегулирования конфликтов и реагирования на правонарушения детей и подростков;
- организация просветительных мероприятий и информирование участников образовательной деятельности о принципах восстановительного подхода к реагированию на конфликты и правонарушения детей и подростков;
- насыщение восстановительными практиками существующих в образовательной организации форм управления и воспитания (таких как родительские собрания, педагогические и методические советы, классные часы и пр.), налаживание взаимопонимания между разными участниками образовательных отношений;
- ограничение административных и ориентированных на наказание реакций в конфликтах, нарушения дисциплины и нарушений в поведении несовершеннолетних;
- в случае совершения правонарушения/преступления обучающимся образовательной организации - взаимодействие и содействие КДНиЗП и другим субъектам системы профилактики безнадзорности и правонарушений несовершеннолетних - с целью координации действий для реализации принципов восстановительного подхода и соблюдения интересов детей.
- установление эффективных горизонтальных связей между образовательными организациями муниципальной образовательной системы города Челябинска, в целях обеспечения эффективного педагогического сопровождения их деятельности и организации «Школьной службы примирения», а также обмена и распространения опыта по данным вопросам.
- организация мероприятий для участников образовательной деятельности образовательных организаций, включенных в сетевое взаимодействие, в рамках Городского инновационного проекта;
- осуществление анализа результативности деятельности, выявление, обобщение и распространение эффективных практик системного и комплексного содействия профилактике правонарушений, социальной реабилитации участников конфликтных и противоправных ситуаций.

### III. Принципы деятельности базовой площадки

8. Деятельность основана на следующих принципах восстановительного подхода к реагированию на конфликты с причинением вреда и правонарушения несовершеннолетних:

- восстановление у участников конфликта способности понимать (осознавать) свою ситуацию и ситуацию второй стороны, переосмысливать и исправлять ее;
- ответственность нарушителя перед жертвой (если в ситуации был нарушитель), состоящая в заглаживании причиненного вреда насколько возможно силами самого нарушителя. Исцеление жертвы (если в ситуации была жертва) в процессе заглаживания нарушителем причиненного жертве вреда и ответа на волнующие жертву вопросы со стороны обидчика и участников образовательных отношений;
- принятие самими участниками конфликтной ситуации (если стороны конфликта «равны») на себя ответственности по ее урегулированию, исключаящее насилие или дальнейшее причинение вреда;
- прекращение взаимной вражды и нормализация отношений;

- планирование сторонами конфликта своего будущего, позволяющего избежать повторения подобных ситуаций в дальнейшем и формирование более ответственного поведения как важного элемента воспитания;

- помощь близких и уважаемых людей в актуализации у участников конфликтной ситуации нравственных установок (ориентиров), отсутствие которых привело к конфликту/нарушению. Поддержка позитивных изменений и выполнения участниками заключенного примирительного договора (плана) со стороны участников образовательных отношений.

9. При проведении восстановительных программ Школьная служба примирения соблюдает следующие принципы:

- принцип добровольности, предполагающий как добровольное участие сотрудников и детей-волонтеров в организации работы службы, так и обязательное согласие сторон, вовлеченных в конфликт, на участие в примирительной программе. Допускается направление сторон конфликта и их законных представителей на предварительную встречу с посредником, после которой стороны могут участвовать или не участвовать в восстановительной программе;

- принцип конфиденциальности, предполагающий обязательство Школьной службы примирения не разглашать полученные в процессе примирения сведения за исключением примирительного договора (по согласованию с участниками встречи). Также исключение составляет ставшая известной посреднику информация о готовящемся преступлении;

- принцип нейтральности, запрещающий ведущему восстановительных программ принимать сторону какого-либо участника конфликта (в том числе сторону администрации). Посредник – ведущий восстановительных программ в равной степени поддерживает обе стороны в их стремлении в разрешении конфликта. Нейтральность предполагает, что Школьная служба примирения не выясняет вопрос о виновности или невиновности той или иной стороны, а является независимым посредником, помогающим сторонам самостоятельно найти решение. Если ведущий программы понимает, что не может сохранять нейтральность из-за личностных взаимоотношений с кем-либо из участников, он должен отказаться от процедуры примирения или передать ее другому специалисту;

- принцип информирования. Посредник – ведущий восстановительных программ должен предоставить сторонам необходимую информацию о сути программы примирения, ее процессе и возможных последствиях того или иного их выбора (в том числе согласия или отказа от участия в восстановительной программе);

- принцип безопасности. Посредник – ведущий восстановительных программ обязан обеспечить безопасность участников на совместной встрече. В случае сомнений в безопасности необходимо продолжить работу со сторонами по отдельности, или отказаться от проведения совместной встречи.

#### IV. Порядок формирования базовой площадки

10. В состав базовой площадки могут входить сотрудники образовательной организации и родители (законные представители) обучающихся, прошедшие очное обучение по восстановительному подходу. Также проводится обучение среди детей 6-11 классов (группа набирается на основе анкетирования и субъективного желания к участию в данной деятельности) основам восстановительного подхода с целью ознакомления и распространения данных знаний среди обучающихся. Важно

отметить, что дети самостоятельно не проводят процедур примирения, а участвуют в деятельности службы.

11. Руководителем (куратором) службы может быть заместитель директора, социальный педагог, педагог-психолог или иной работник образовательной организации, прошедший обучение по восстановительному подходу, на которого возлагаются обязанности по руководству базовой площадки приказом директора образовательной организации.

Куратор (руководитель) Школьной службы примирения:

- поддерживает принципы восстановительного подхода и является практикующим ведущим восстановительных программ;

- проходит подготовку в качестве ведущего программ восстановительного разрешения конфликтов;

- осуществляет общее руководство деятельностью службы, проектирует работу службы и её развитие;

- координирует примирительные программы с участием взрослых и при желании детей-волонтеров, проводит программы примирения в их присутствии, для просветительского, познавательного и профориентационного интереса последних;

- осуществляет взаимодействие с администрацией ОО;

- проводит совместно с членами службы примирения и детьми-волонтерами мероприятия по распространению опыта деятельности (выступления на школьных мероприятиях и иных учреждениях);

- организует деятельность детей-волонтеров в Школьной службе примирения;

- обеспечивает получение информации о конфликтах и организационные условия для проведения восстановительных программ;

- знает правовые вопросы, связанные с проведением восстановительных программ;

- участвует в методических сборах для кураторов Школьных служб примирения.

12. Участие детей-волонтеров и подростков в деятельности базовой площадки возможно с согласия родителей (законных представителей) и только по субъективному желанию участия.

## V. Порядок работы базовой площадки

- Школьная служба примирения может получать информацию о конфликтах и нарушениях поведения несовершеннолетних от педагогов, обучающихся, администрации образовательной организации, членов Школьной службы примирения, родителей.

- Школьная служба примирения принимает решение о возможности или невозможности проведения примирительной программы в каждом конкретном случае самостоятельно, в том числе на основании предварительных встреч со сторонами конфликта. При необходимости о принятом решении информируются должностные лица образовательной организации.

- Восстановительные программы (программа примирения, «Круг сообщества», «Школьная восстановительная конференция») проводится только в случае согласия конфликтующих сторон на участие. Сторонам должны быть предложены все возможные виды помощи, существующие в образовательной организации формы работы.

- Если действия несовершеннолетних квалифицированы правоохранительными органами как правонарушение или преступление, для проведения программы также

необходимо согласие родителей или их участие во встрече. В этом случае рекомендуется привлечь к работе «Ресурсный центр медиации». Проведенная восстановительная программа не отменяет рассмотрения дела в КДНиЗП или суде, но ее результаты и достигнутая договоренность может учитываться при вынесении решения по делу. Администрация образовательной организации может ходатайствовать о приобщении к материалам дела примирительного договора, а также иных документов в качестве материалов, характеризующих личность обвиняемого, подтверждающих добровольное возмещение имущественного ущерба и иные действия, направленные на заглаживание вреда, причиненного потерпевшему.

- Переговоры с родителями и должностными лицами проводит руководитель (куратор) Школьной службы примирения.

- Сотрудник Школьной службы примирения вправе отказаться от проведения процедуры примирения или любой другой восстановительной программы на основании своих профессиональных стандартов, либо в случае недостаточной квалификации или невозможности обеспечить безопасность процесса. В этом случае образовательная организация может использовать иные педагогические технологии.

- Школьная служба примирения самостоятельно определяет сроки и этапы проведения программы в каждом отдельном случае.

- В случае, если в ходе примирительной программы конфликтующие стороны пришли к соглашению, достигнутые результаты могут фиксироваться в письменном примирительном договоре или устном соглашении.

- При необходимости служба примирения передает копию примирительного договора администрации образовательной организации.

- Школьная служба примирения помогает определить способ выполнения обязательств, взятых на себя сторонами, но не несет ответственность за их выполнение. При возникновении проблем в выполнении обязательств, Школьная служба примирения может проводить дополнительные встречи сторон и помочь сторонам осознать причины трудностей и пути их преодоления.

- Школьная служба примирения информирует участников примирительной программы о возможностях других специалистов (социального педагога, педагога-психолога, специалистов учреждений социальной сферы, МУ ЦППМСП, Ресурсного центра медиации).

- Деятельность Школьной службы примирения может фиксироваться в журналах и отчетах, которые являются внутренними и конфиденциальными документами службы.

- Руководитель (куратор) Школьной службы примирения обеспечивает мониторинг проведенных программ, проведение супервизий (обсуждений) с детьми-волонтерами проведенных программ и их соответствие принципам восстановительного подхода.

- По согласованию с администрацией образовательной организации руководителем Школьной службы примирения, сотрудники могут проводить программы разрешения конфликтов между педагогами и администрацией, родителей (законных представителей) и их детей, а также по семейным конфликтам и спорам.

- При необходимости, служба получает у сторон разрешение на обработку их персональных данных в соответствии с Федеральным законом № 152-ФЗ «О персональных данных».

## VI. Организация деятельности базовой площадки

- Школьной службе примирения администрация образовательной организации предоставляет помещение для сборов и проведения примирительных программ, а также возможность использовать иные ресурсы образовательной организации (оборудование, оргтехнику, канцелярские принадлежности, средства информации и другие).

- Методическая поддержка и сопровождение базовой площадки «Школьной службы примирения» может осуществляться Ресурсным центром медиации, МУ ЦППМСП или общественными организациями, имеющими обученных и практикующих специалистов.

- Должностные лица образовательной организации оказывают содействие в распространении информации о деятельности службы среди педагогов и обучающихся, не препятствуя и не обесценивая деятельность службы.

- Школьная служба примирения в рамках своей компетенции взаимодействует с педагогом-психологом, социальным педагогом и другими специалистами образовательной организации, специалистами Ресурсного центра медиации, МУ ЦППМСП.

- Администрация образовательной организации содействует службе в организации взаимодействия с педагогами образовательной организации, а также социальными службами и другими организациями. Администрация поддерживает обращения педагогов и обучающихся (воспитанников) в Школьную службу примирения, а также содействует освоению ими навыков восстановительного подхода.

- В случае если стороны согласились на примирительную встречу (участие в «Круге сообщества» или «Школьной восстановительной конференции»), то применение административных санкций в рамках образовательной организации в отношении данных участников конфликта приостанавливаются. Решение о необходимости возобновления административных действий принимается после получения информации о результатах работы Школьной службы примирения и достигнутых договоренностях сторон.

- Администрация образовательной организации поддерживает участие руководителя (куратора), иных сотрудников и детей-волонтеров в проведении супервизий и в повышении их квалификации.

- Проведение совещаний между администрацией и Школьной службой примирения по улучшению работы и ее взаимодействия с педагогами с целью предоставления возможности участия в примирительных встречах большему числу желающих.

- Школьная служба примирения может вносить на рассмотрение администрации предложения по снижению конфликтности в образовательной организации.

## VII. Заключительные положения

13. Настоящее положение вступает в силу с момента утверждения.

14. Изменения в настоящее положение вносятся директором образовательной организации, на базе которой функционирует «Школьная служба примирения» городского инновационного проекта «Ресурсный центр медиации», по согласованию с руководителем МБУ «ЦППМСП Калининского района г. Челябинска» («Ресурсный центр медиации»).