

Муниципальное бюджетное учреждение дополнительного образования центр
внешкольной работы «Мир Лабы» имени Николая Игнатовича Кондратенко
города Лабинска
муниципального образования Лабинский район

Согласовано
методическим/педагогическим советом
МБУ ДО ЦВР «Эколого-
биологический центр»
г. Лабинска
Протокол № 2 от 28 декабря 2025 года

Утверждаю
Директор МБУ ДО
«ЭБЦ» г. Лабинска
Н.Г. Герасимова
28.12.2025 года

**Отчёт
о результатах самообследования
МБУ ДО
«Эколого-биологический центр»
г. Лабинска за 2025г.**

Оглавление.

Раздел 1. Общие сведения об образовательном учреждении

Раздел 2. Аналитическая часть. Оценка образовательной деятельности

Раздел 3. Оценка системы управления организации

Раздел 4. Оценка качества подготовки обучающихся

Раздел 5. Оценка организации учебного процесса

Раздел 6. Оценка качества кадрового обеспечения

Раздел 7. Оценка материально-технической базы

Раздел 8. Оценка функционирования внутренней системы оценки качества образования

Раздел 9. Анализ показателей деятельности организации, подлежащей самообследованию

Заключение

Раздел 1. Общие сведения об образовательном учреждении

Полное наименование образовательного учреждения	Муниципальное бюджетное учреждение дополнительного образования «Эколого-биологический центр» города Лабинска муниципального образования Лабинский район
Сокращенное наименование:	МБУ ДО «ЭБЦ» города Лабинска муниципального образования Лабинский район
Учредители образовательного учреждения	Администрация муниципального образования Лабинский район Адрес: Россия, Краснодарский край, город Лабинск, ул. Пионерская, 1 ; ИНН – 2314011367 (ОГРН № 1022302351499 от 22 мая 2017 года), E-mail: ecolog_centр74@mail.ru , Адрес ecologcentr-labinsk.ru Телефон: 8(86169) 2-65-18. Управление образования МО Лабинский район Адрес: Российская Федерация, Краснодарский край, город Лабинск, ул. Пушкина, 66 График работы: с 09.00 до 18.00 Справочный телефон: 8 86169 3-15- 89 Адрес сайта в сети интернет: https://uolab.ru/ Адрес электронной почты: uo@lab.kubannet.ru И.о.Начальника управления образования – Яковенко Н.В.; Заместитель начальника управления образования - Круглякова Елизавета Владимировна
Руководитель	Герасимова Наталья Гавриловна
Адрес	352500 Краснодарский край, г. Лабинск, ул. Пионерская, 1
Телефон, факс	8(86169) 2-65-18
Адрес электронной почты	ecolog_centр74@mail.ru
Адрес сайта в Интернете	https://ecologcentr-labinsk.ru/
Лицензия	23ЛО1 № 0005573
Адреса мест осуществления образовательной деятельности	1) 352500 Краснодарский край, г. Лабинск, Пионерская, 1 2) 352504 Краснодарский край, г. Лабинск, ул. Первомайская, 22, литер 3, этаж 1, кабинет № 2, кабинет № 5. 3) 352500 Краснодарский край, г. Лабинск, ул. Делегатская, 9/1, литер А, кабинет № 24 4) 352506 Краснодарский край, г. Лабинск, ул. Д. Бедного, 67, литер А, кабинет № 5. 5) 352500 Краснодарский край, г. Лабинск, ул. Красная, 27, кабинет №2.
	6) 352500 Краснодарского края, г. Лабинск, ул. Коммунаров, 7/1, кабинет № 2.

	<p>7) 352540 Краснодарского края, Лабинский район, станица Владимирская, ул.Советская, 29, литер А1, кабинет № 9.</p> <p>8) 352530 Краснодарского края, Лабинский район, станица Владимирская, ул.Чапаева, 10, литер А, кабинет №б.</p>
<p>Историческая справка</p>	<p>Муниципальное бюджетное учреждение дополнительного образования «Эколого-биологический центр» г.Лабинска основан 1974 году, является государственным учреждением дополнительного образования детей. Дети, занимающиеся в сфере эколого-биологического образования, активно способствуют популяризации охраны природы и здорового образа жизни среди населения, а также развитию экологической культуры. Главной задачей является воспитание у воспитанников экологической культуры.</p> <p>Важным аспектом является формирование чувства патриотизма и бережного отношения к природе, наряду с развитием мотивации личности к познавательной и творческой деятельности, а также реализация дополнительных общеразвлекательных программ и услуг, ориентированных на личность, общество и государство.</p> <p>Кроме того, в МБУ ДО «Эколого-биологический центр» города Лабинска функционирует «живой уголок», в котором обитают различные виды животных — от кур до медведей.</p> <p>С 2025 году под руководством Герасимовой Н.Г. на базе учреждения создан учебно-опытные участки, на которых обучающиеся проводят эксперименты по выращиванию различных культур, для выявления наиболее богатого урожая. Также построены две теплицы. Высажен «Сад памяти» плодовых деревьев.</p>

Аналитическая часть.

Раздел 2. Оценка образовательной деятельности

Основным видом образовательной деятельности МБУ ДО «ЭБЦ» города Лабинска является реализация дополнительных общеобразовательных общеразвивающих программ для детей и подростков в возрасте от 4 до 18 лет.

Возрастной состав учащихся на 2024-2025

Направленность	Всего детей	Число полных лет учащихся по состоянию на 1 января следующего за отчетным года													
		4	5	6	7	8	9	10	11	12	13	14	15	16	17
Экол.биол.	767			19	65	102	154	158	109	98	21	26	8	7	-
Худож.	133			8	18	23	33	15	13	8	11	4	-	-	-
Тур.кр.	103				2	10	36	22	7	10	7	6	3	-	-
	1003			27	85	135	223	195	129	116	39	36	11	7	-

Возрастной состав учащихся (данные на 31 декабря 2025 г. без каникул)

Направленность	Всего	Число полных лет учащихся по состоянию на 1 января следующего за отчетным года														18
		4	5	6	7	8	9	10	11	12	13	14	15	16	17	
Экол.биол.	773			12	72	99	167	144	113	78	41	22	12	10	4	
Худож.	120			2	10	26	28	17	10	10	10	4	3			
Тур.кр.	116			1	4	15	32	26	12	12	5	4	3	2		
	1010			15	86	140	227	187	135	100	56	30	18	12	4	

В 2025 году коллектив Центра продолжил работу над созданием единого образовательного мотивирующего пространства, определяющего самоактуализацию и самореализацию личности, формирование мотивации детей и подростков к познанию, творчеству, труду, приобщение их к ценностям и традициям многонациональной культуры русского народа.

Образовательная деятельность в течение 2025 года осуществлялась по 3 направленностям: естественно-научную, туристско-краеведческой и художественной. Источник финансирования – средства бюджета.

В 2025 году 1010 учащихся посещали 11 объединений (79 групп)

1. Отдел экологии и мир растений

№ п/п	Название объединения (направленность)	кол-во групп	кол-во учащихся
Естественно-научная направленность			
1	Загадки природы	10	144
2	Зоо-мир	4	57
3	Планета животных	20	286
4	Эко-путешествие	18	254

	Итого	52	741
--	--------------	-----------	------------

2. Отдел рисования, графики и нетрадиционной техники рисования.

№ п/п	Название объединения	кол-во групп	кол-во учащихся
Художественная направленность			
1	Клякса	9	120
	Итого	9	120

3. Отдел туризма, краеведения и походов.

№ п/п	Название объединения	кол-во групп	кол-во учащихся
Туристско-краеведческая направленность			
1	Азбука туризма	7	116
	Итого	7	116

4. Отдел углублённого изучения растений, их выращивание и мира вокруг нас.

№ п/п	Название объединения	кол-во групп	кол-во учащихся
Естественна-научная направленность (МАН)			
1	Билет в будущее: экология и охрана окружающей среды	2	10
2	Экологический мониторинг	2	8
3	АГРО-старт	2	8
4	Цветоводство	1	5
	Итого	7	31

5. Отдел по работе с уникальными детьми

№ п/п	Название объединения	кол-во групп	кол-во учащихся
Естественно-научная направленность			
1	Тайна Земли	2	2
	Итого	2	2
	Всего	59	1010

Все программа разрабатывалась в соответствии со следующими нормативными документами:

1. Федеральный закон от 29.12.2012 N 273-ФЗ (ред. от 25.12.2023) "Об образовании в Российской Федерации" (с изм. и доп., вступ. в силу с 01.04.2024).
2. Федеральный закон Российской Федерации от 24 июля 1998г. N 124-ФЗ «Об основных гарантиях прав ребенка в Российской Федерации».
3. Федеральный закон Российской Федерации от 13 июля 2020г. N 189-ФЗ «О государственном (муниципальном) социальном заказе на оказание государственных (муниципальных) услуг в социальной сфере».
4. Приказ Министерства просвещения Российской Федерации от 27.07.2022 № 629 «Об утверждении Порядка организации и осуществления образовательной деятельности по дополнительным общеобразовательным программам».
5. Приказ Министерство просвещения Российской Федерации от 3 сентября 2019 г. № 467 «Об утверждении Целевой модели развития региональных систем дополнительного образования детей».

6. Концепция развития дополнительного образования детей до 2030 года, 3 утверждена распоряжением Правительства Российской Федерации от 31 марта 2022 г. № 678-р.

7. Приказ Минтруда России от 22 сентября 2021 года № 652н «Об утверждении профессионального стандарта «Педагог дополнительного образования детей и взрослых».

8. Постановление Главного государственного санитарного врача Российской Федерации от 28.09.2020 г. № 28 «Об утверждении СП 2.4 3648- 20 «Санитарно-эпидемиологические требования к организации воспитания и обучения, отдыха и оздоровления детей и молодёжи».

9. Письмо Минобрнауки России № 09-3242 от 18.11.2015 г «О направлении информации» (вместе с «Методическими рекомендациями по проектированию дополнительных общеразвивающих программ (включая разноуровневые программы).

10. Указ Президента Российской Федерации от 09.11.2022 № 809

«Об утверждении Основ государственной политики по сохранению и укреплению традиционных российских духовно-нравственных ценностей».

Одной из самых массовых и популярных среди детей на протяжении многих лет подряд остается **естественно-научная** направленность.

Программы **естественно-научной** направленности:

Сущностью данного направления является проведение с воспитанниками

экологических практикумов, в процессе которых дети знакомятся с реальными,

живыми объектами природы, учатся самостоятельно познавать явление и процессы, происходящие в природе в разные сезоны года, изучают взаимосвязи

природы, влияние человеческой деятельности на естественные экосистемы, В

процессе обучения происходит овладение знаниями об окружающей среде,

пробуждение равнодушного отношения к природе, личное восприятие местных

экологических проблем, активная природоохранная деятельность, что позволит

довести до ума и сердца юных кружковцев понимания того, что от состояния

окружающей среды зависит состояние здоровья природы и человека.

Данным

направлением охвачены дети с дошкольного возраста и до 18 лет.

Программы **художественной** направленности решают следующие

задачи:

- раскрытие творческого потенциала ребенка и даёт

незаменимый опыт познания себя и преобразования окружающего мира по законам красоты;

- привитие учащимся аккуратности, трудолюбия, усидчивости, любовь к нашему краю, уважения культуры и традиций Кубани;

- сохранение культурного наследия народов Кубани и декоративно-прикладное творчество с использованием новых материалов – «Цветы Кубани», «Цветочные фантазии»;

- развитие творческих способностей учащихся по средствам декоративно-прикладного творчества – «Волшебный мир творчества»;

- формировать творческое мышление, устойчивый интерес к художественной деятельности «Акварелька»;

Художественной направленностью охвачены дети 4-16 лет. По итогам работы объединений этого направления проводятся выставки, конкурсы.

Краеведение и туризм – одно из традиционных средств обучения и воспитания детей и молодежи в системе образования России. Целью работы туристических объединений является формирование всесторонне развитой личности средствами учебного туризма и краеведения («Азбука туризма»).

Итогом работы объединений туристско-краеведческой направленности становится участие учащихся в краеведческих конкурсах, туристических слетах, соревнованиях. Туристско-краеведческой направленностью охвачены дети 7-14 лет.

Большое внимание в учреждении уделяется воспитательной работе.

В центре функционирует три направленности:

- 1) Естественно-научная;
- 2) Художественная;
- 3) Туристско-краеведческая.

Каждый изучает передовой опыт работы учреждений дополнительного образования согласно своей направленности и разрабатывает необходимые нормативные документы, методические рекомендации. Разработана структура и определены приоритетные направления деятельности. В штате имеется руководитель структурного подразделения, методисты, педагоги-организаторы, педагоги дополнительного образования.

В результате взаимодействия педагогов центра с педагогами образовательных учреждений района, обмена опытом, проведения профессиональных конкурсов создается банк данных опыта работы, постоянно пополняется учебно-методическая база. Таким образом, формируется единое информационное пространство. В течение учебного года проводится более 100 организационно-массовых мероприятий согласно направлениям деятельности отделов центра, летом педагоги реализуют краткосрочные программы, организуют работу в профильных лагерных сменах.

Туристско-краеведческая направленность осуществляет взаимодействие не только с образовательными учреждениями района, но и с СЮТур. Педагоги отдела организуют и принимают участие в методических семинарах, приобщают учащихся к краеведческой научно-исследовательской деятельности, способствующей участию в районных и краевых конкурсах.

Педагоги организуют и проводят экологические акции по охране природы, активно участвуют в экскурсионной деятельности. Ежегодно учащиеся туристско-краеведческих объединений принимают участие мероприятиях, проводимых Русским географическим обществом других краеведческих конкурсах и акциях.

Программы (МАН) проводит подготовку учащихся школ к участию в интеллектуальных конкурсах различных уровней, создание условий для их творческой самореализации с учётом индивидуальных особенностей. Также организует проведение школьного, муниципального и регионального этапов краевых и всероссийских олимпиад и конкурсов. Кроме того, педагоги отдела являются организаторами участия школьников Лабинского района в различных конкурсах краевых и региональных. Тесно сотрудничаем с «Эколого-биологическим центром» города Краснодара и КубГУ. Ежегодно участвуем в МСХАУ, «Слет юных экологов» «Агрофестиваль», и не раз занимали призовые места.

Педагоги организаторы разработали различные увлекательные мероприятия и проводят на территории нашего центра. Также наши педагоги-организаторы основали волонтерский отряд «Эко-патруль», отряд «Детский экологический совет», а также «Юные эколята». Дети с удовольствием ходят на занятия, участвуют в различных акциях и конкурсах. В 2025 году участвовали в конкурсе лучших проектов для детей и молодежи «Конкурс первичных отделений Движение первых» и не в легкой но упорной борьбе заняли призовое третье место.

Целенаправленная работа педагогов центра «ЭБЦ» позволяет активизировать поисковую и научно-исследовательскую деятельность обучающихся в естественно-научной направленности, в результате - победители и призеры в фестивалях и конкурсах муниципального уровня и призовые места краевого уровня. Кроме того, педагоги центра стали активными участниками краевых мероприятий: вебинаров, семинаров-презентаций, мастер-классов, конкурсов методических разработок и др. мероприятий.

В целях создания условий для демонстрации учащимися своих творческих способностей, мотивирования детей к занятию определенными видами деятельности в районе разработан

План проведения воспитательных мероприятий

Направления воспитательной деятельности	Мероприятия (форма, название)	Дата проведения	Ответственные
Сентябрь			
Досуг и творчество	День открытых дверей		Воробьева И.А. Герасимова А.А.
Экологическое направление	Онлайн-викторина «Знатоки экологии» посвященная Дню знаний	01.09.25	Майборода Н.А.
Здоровьесберегающее направление	Беседа «Я и дорожная безопасность»	сентябрь	Запорощенко Н.А.
Гражданско-патриотическое направление	Беседа, патриотический час «Трагедия в Беслане»	сентябрь	Новосадова М.В.
Досуг и творчество	Конкурс художественных работ «Животные Красной книги»	сентябрь	Герасимова А.А. Новосадова М.В.
Гражданско-патриотическое направление	Беседа «Беслан- мы не забудем»	сентябрь	Гохерц К.А. Ищенко Т.М.
Экологическое направление	Агروفестиваль «Будущее своими руками»	26.09.2025	Герасимова А.А. Воробьева И.А. Гохерц К.А.
Досуг и творчество	Конкурс художественных работ «Лабинск – глазами детей»	сентябрь	Ищенко Т.М.
Досуг и творчество	Конкурс рисунков «Береги планету нашу»	сентябрь	Чаус А.С.
Октябрь			
Досуг и творчество	Викторина «Лесная аптека»		Каракотов Т.Х.
Здоровьесберегающее направление	Беседа по ПДД «Дорога в школу и домой»	октябрь	Герасимова А.А. Воробьева И.А.
Экологическое направление	Всероссийский урок «Экология и энергосбережение» в рамках Всероссийского фестиваля энергосбережения #Вместе Ярче	октябрь	Герасимова А.А. Новосадова М.В. Ищенко Т.М.
Досуг и творчество	Конкурс рисунков посвященных «Всемирному дню животных»	октябрь	Гохерц К.А. Ищенко Т.М.
Гражданско-патриотическое направление	Беседа «День воинской славы»	октябрь	Новосадова М.В.
Экологическое направление	Акция «Сохраним природу вместе» приуроченная к Всемирному дню защиты животных	4.10.2025	Воробьева И.А. Герасимова А.А.
Досуг и творчество	Фоточеллендж «Хобби моей семьи»	октябрь	Воробьева И.А.
Экологическое направление	Проведение экологической акции, посвященной «Международному дню Черного моря»	31.10.2025	Воробьева И.А. Герасимова А.А.
Досуг и творчество	Онлайн-акция "Мы с папулей" Конкурс "Рисунки папе", приуроченный к дню отца	20.10.2025	Герасимова А.А.
Гражданско-патриотическое направление	Беседы-диспуты на тему «За что я люблю свой город?»	октябрь	Запорощенко Н.А.
Ноябрь			
Досуг и творчество	Конкурс «Загадки о природе»	ноябрь	Каракотов Т.Х.
Здоровьесберегающее направление	Акция «Будь здоров»	ноябрь	Герасимова А.А.
Гражданско-патриотическое направление	Пятиминутки, посвященные празднованию дня народного единства "Россия - это сила" Патриотическая акция " Мы едины".	03.11.2025	Воробьева И.А.
Досуг и творчество	День матери в России – выставка рисунков «Моя мама»	ноябрь	Чаус А.С.
Досуг и творчество	История стихотворений	ноябрь	Гохерц К.А.



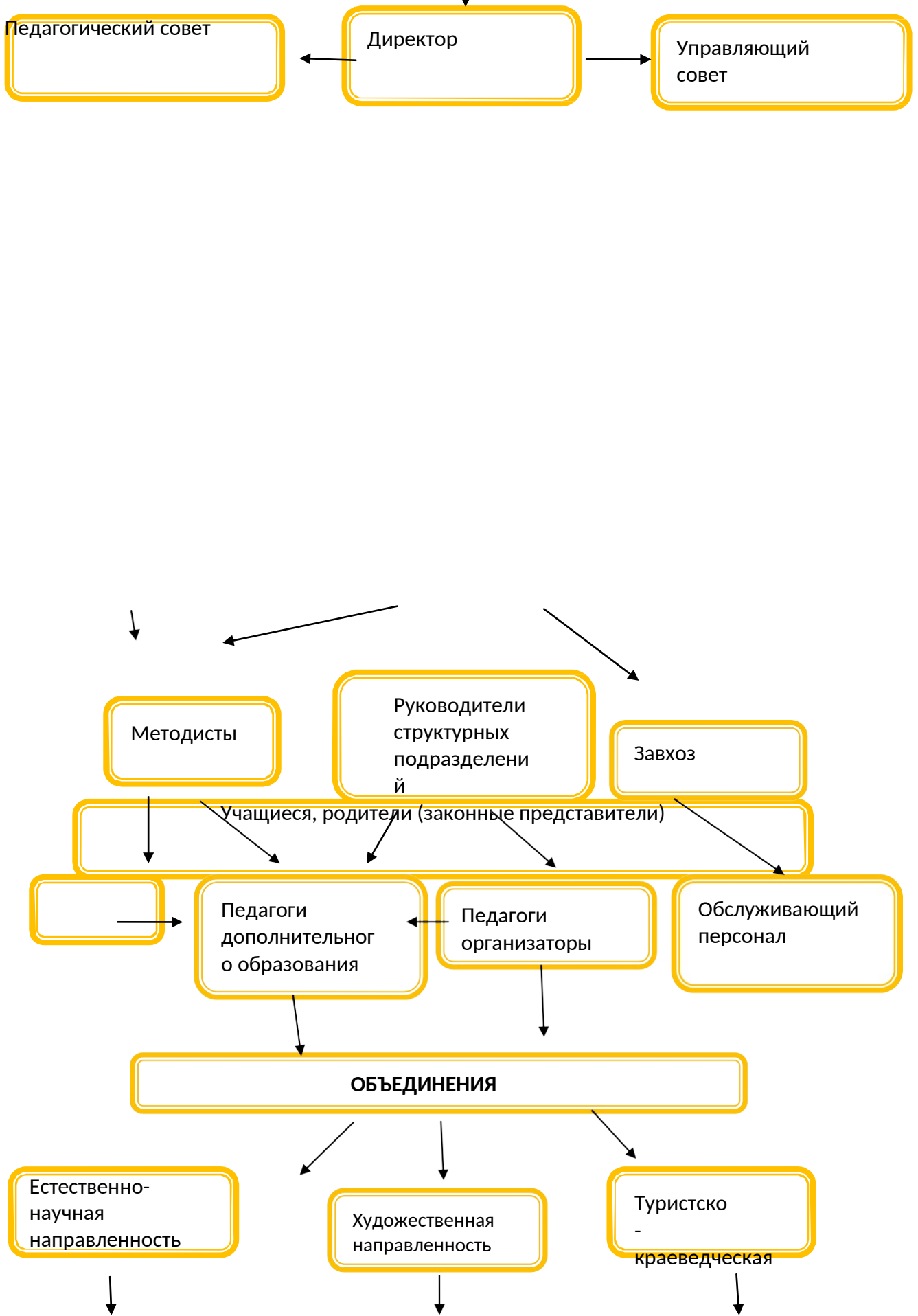
Раздел 3. Оценка системы управления организации.

Структура организации.

Учредитель: администрация муниципального образования
Лабинский район.



Управление образования администрация муниципального
образования Лабинский район.



Управление МБУ ДО «ЭБЦ» города Лабинска (далее Центр) носит государственно-общественный характер и осуществляется на основе соблюдения принципов единоначалия и самоуправления, автономии и информационной открытости. Структура, порядок формирования, срок полномочий и компетенция органов управления Центра, порядок принятия ими решений установлены Уставом в соответствии с законодательством Российской Федерации. Данная структура управления Центра соответствует задачам учреждения и его Уставу, позволяет реализовывать дополнительные общеобразовательные общеразвивающие программы на ознакомительном, базовом и углубленном уровнях, и направлена на создание условий, обеспечивающих активность деятельности каждого учащегося. В соответствии со штатным расписанием в Центре сформирован управленческий аппарат. Между членами администрации распределены функциональные обязанности, которые обеспечивают режим функционирования и развития учреждения. Планирование, контроль, корректировка планов, программ, утверждение инновационных форм деятельности и проектов осуществляется на заседаниях педагогического и методического советов, заседаниях общего собрания трудового коллектива и административных планерках при директоре. Коллегиальные органы самоуправления: совет трудового коллектива, педагогический совет, родительский комитет, методический совет, рассматривают и принимают решения, связанные с выбором целей, задач образовательной организации, изучением и анализом достигнутого уровня учебно-воспитательной работы, выбором направлений развития образовательной организации.

Главным коллегиальным органом управления Центра является Педагогический совет. Педагогический совет действует постоянно.

Методический совет является органом внутреннего управления учреждением, создается на постоянной основе.

Полномочия трудового коллектива Центра осуществляются Общим собранием трудового коллектива. Реализует право работников участвовать в управлении образовательной организацией, в том числе:

участвовать в разработке и принятии коллективного договора;
Правил трудового распорядка, изменений и дополнений к ним;
принимать локальные акты, которые регламентируют деятельность образовательной организации и связаны с правами и обязанностями работников;
разрешать конфликтные ситуации между работниками и администрацией образовательной организации;
вносить предложения по корректировке плана мероприятий организации, совершенствованию ее работы и развитию материальной базы.
Директор - контролирует работу и обеспечивает эффективное взаимодействие структурных подразделений организации, утверждает штатное расписание, отчетные документы организации, осуществляет общее руководство Центра.

Подробные полномочия и процедура формирования органов описаны в уставе Центра.

В целом, структура и система управления МБУ ДО «ЭБЦ» города Лабинска достаточны и эффективны для обеспечения выполнения функций Центра в сфере дополнительного образования детей в соответствии с действующим законодательством Российской Федерации.

Раздел 4. Оценка качества подготовки учащихся.

Порядок отслеживания эффективности реализации дополнительных общеобразовательных программ регламентируется Положением об аттестации обучающихся МБУ ДО «ЭБЦ» и осуществляется на основании критериев и форм подведения итогов реализации дополнительной общеобразовательной программы.

Показателем обеспечения благоприятных условий развития способностей одаренных и перспективных детей являются достижения учащихся в предметной деятельности. Внешняя оценка достижений учащихся осуществляется посредством участия в конкурсах, олимпиадах, слетах, соревнованиях муниципального, регионального, всероссийского уровней. Педагогами созданы условия для независимой оценки, что позволило подтвердить объективность оценки педагогом успехов ребенка. Конкурсы, соревнования, слеты позволяют учащимся объединений получить внешнюю оценку своих достижений.

Мониторинг работ, учащихся МБУ ДО «ЭБЦ» г. Лабинска, предоставленных на конкурсы в 2025 году

№	Название конкурса	Муниципальный уровень			Региональный уровень		
		Кол-во чел.	победителей	призёров	Кол-во чел.	победителей	призёров
1	муниципальный конкурс рисунков «Был город фронт, была блокада», посвященный 81-летию полного снятия блокады Ленинграда. ПР. № 153 от 10.02.2025	13	9	4			
2	Всероссийский конкурс школьных лесничеств имени Г.Ф.Морозова Приказ ГБУ ДО КК ЭБЦ №12 от 27 .01.25				1	1	
3	Всероссийский конкурс игрушек -кормушек "Эколята - друзья пернатых" Приказ УО №156 от 10.02.2025.	13	7	6	2		2
4	Муниципальный конкурс рисунков "Дети рисуют мирный атом" Приказ УО №181 от 12.02.2025	8		8			
5	Муниципальный конкурс открыток "Герои нашего времени", приуроченного к году Защитника Отечества Приказ УО №222 от 21.02.2025	30	21	9			
6	Муниципальный конкурс детского рисунка "Летопись казацкую листая...", посвященного 80-летию Победы в Великой Отечественной войне. Приказ УО от 21.02.2025 №221	10	2	3			
7	Муниципальный конкурс творческих работ "На страже родины", приуроченный к празднованию Дня защитника Отечества. Приказ УО от 04.03.2025 №269	10	6	4			

8	Муниципальный этап краевого конкурса "Экоблогер" Приказ УО от 17.03.2025 от 337	13	11	2			
9	Муниципальный конкурс "Есть в женщине особая загадка" Приказ УО от 19.03.2025 №354	9	4	5			
10	Муниципальный этап краевой конференции "Хлеб Победы. Вклад аграриев Кубани в Победу в Великой Отечественной Войне", посвященной 80-летию в Великой Отечественной войне Приказ УО от 20.03.2025 № 368	2	2	0			
11	Краевая викторина по орнитологии Приказ ГБУ ДО КК ЭБЦ от 31.03.2025 № 80				15	8	7
12	Муниципальный конкурс "Экология в кадре" Приказ УО от 11.04.2025 №496	16	14	2			
13	Муниципальный этап краевой акции "Эколята за чистоту Кубани" Приказ УО от 11.04.2025 №493	1	1				
14	Муниципальный этап краевого конкурса "Экомоды" Приказ УО от 11.04.2025 №492	3	3	0	3	1	2
15	Муниципальный конкурс исследовательских работ "День, изменивший историю". Посвященного Дню Победы в Великой Отечественной войне Приказ УО от 12.05.2025	3	0	3			
16	Муниципальный конкурс "Мой самый красивый край" Приказ УО от 30.04.2025 № 30.04.2025	10	5	5			
17	Муниципальный этап краевой акции "Экологический мониторинг" Приказ УО от 25.04.2025г. № 573	2	2				
18	Муниципальный конкурс "Первые в космосе" Приказ УО от 12.04 2025 года №621	8	6	2			
19	Муниципальный этап краевого конкурса экологических рисунков "Изменение климата глазами детей" Приказ УО от 12.05.2025 №619	16	12	4			
20	Муниципальный этап Всероссийского конкурса рисунков "Эколята за отдельный сбор отходов и повторное использование материалов" Приказ УО №1264 от 01.10.2025	9	9				
21	Муниципальный этап Всероссийского конкурса юных исследователей окружающей среды имени Б.В.Всесвятского Приказ УО №1269 от 02.10.2025	4	4				
22	Муниципальный этап краевого конкурса "Моя малая родина: природа, культура, этнос" Приказ УО 1330 от 09.10.2025	7	7				
23	Муниципальный этап краевого интеллектуального мероприятия " Научно-практическая конференция Малой сельскохозяйственной академии учащихся" Приказ УО №1313 от 09.10.2025	8	7	1	1	1	

24	Муниципальный конкурс творческих работ "Мой любимый папа", посвященного Дню отца в России Итоговый Приказ УО от 05.11.2025	6	1	5			
25	Муниципальный конкурс экологического рисунка "Моя голубая планета" Итоговый приказ №1383 от 16.10.2025	11	5	6			
26	Муниципальный этап краевого конкурса ёлочных игрушек «Ёлочная игрушка из вторичного сырья» Итоговый приказ УО №1565 от 12.11.2025	19	4	15			
27	Муниципальный конкурс экологических буклетов " Я сохраню и сберегу окружающую среду" Итоговый приказ УО №1520 от 10.11.2025	4	3	1			
28	Муниципальный этап краевого конкурса изобразительного и декоративно- прикладного творчества " Моей любой маме" Итоговый приказ №1644 от 02.12.2025	19	8	11			
29	Муниципальный этап Российского открытого молодежного водного конкурса- 2026 Итоговый приказ УО №1719 от 15.12.2025	3	0	3			
30	Муниципальный этап краевого конкурса-фестиваля детского творчества " Светлый праздник - Рождество Христово" Итоговый приказ №1774 от 19.12.25Муниципальный этап краевого конкурса-фестиваля детского творчества " Светлый праздник - Рождество Христово" Итоговый приказ №1774 от 19.12.25	16	2	14			
Итого		273	155	113	22	11	11

Статистика показателей количества учащихся за 2022–2025 годы

Параметры статистики	2022/2023 учебный год	2023/2024 учебный год	2024/2025 учебный год	На конец 2025 года
Количество детей, учащихся на конец учебного года	1011	1011	1003	1010
Естественно-научная направленность	617	608	767	773
Художественная направленность	258	148	133	120
Туристско-краеведческая направленность	136	255	103	116

Выводы и рекомендации:

1. Освоение программного материала учащимися МБУ ДО ЭБЦ находится на достаточном уровне.
2. Результатом реализации общеразвивающих программ является высокая

заинтересованность детей в обучении. Этот фактор позволяет стабильно поддерживать высокий уровень сохранности контингента учащихся.

3. В учреждении создана развивающая образовательная среда, представляющая собой систему условий социализации и индивидуализации учащихся.

4. Содержание образования в учреждении выстраивается дифференцированно, с учетом разных возрастных категорий учащихся, что способствует реализации их творческого потенциала, формирования личностных социальных компетенций, помогает им в вопросах самоопределения.

5. Увеличилась численность участников конкурсных, фестивальных и соревновательных мероприятиях различных уровней в общей численности учащихся .

Раздел 5. Оценка организации учебного процесса.

Организация учебного процесса в Центре внешкольной работы регламентируется учебным планом, календарным учебным графиком, расписанием занятий, локальными нормативными актами МБУ ДО «Эколого-биологический центр» г. Лабинска.

Занятия в Центре проводятся в любой день недели, в т.ч. в субботу. Нерабочие праздничные дни – в соответствии с Постановлениями Правительства РФ.

Раздел 6. Оценка качества кадрового обеспечения.

По данным на 31 декабря 2025 года в Центре осуществляют деятельность 11 штатных сотрудников (из них 7 педагогических работников). Обеспечивая запросы общеобразовательных школ района и реализацию имеющихся лицензированных образовательных программ, в этом учебном году в Центре работают 2 педагога-совместителя (внутреннее совмещение).

Основной педагогический состав коллектива:

- 1 директор учреждения,
- 1 заместитель директора по УВР;
- 2 педагога-организатора
- 2 методиста
- 7 педагогов дополнительного образования (основных),
- 4 педагогических работников имеют высшую квалификационную категорию
- 3 педагогических работника имеют первую квалификационную категорию.

Высшее образование имеют 93% коллектива

Распределение работников по возрасту, человек

(без внешних совместителей и работавших по договорам гражданско-правового характера)

Наименование показателей	Всего (сумма граф 4–13)	Число полных лет по состоянию на 1 января следующего за отчетным года									
		молоче 25	2529	3034	3539	4044	4549	5054	5559	6064	65 и старше
Численность работников – всего	24	3			4	2	5	3	3	2	2
в том числе: руководящие работники –	2					1		1			
из них: руководитель	1							1			
заместители руководителя	1					1					
руководитель филиала											
педагогические работники, осуществляющие образовательную деятельность по дополнительным	11	2			3	1	3	1	1		
из них: педагоги дополнительного образования	7				3		1	1	2		
учебно-вспомогательный персонал	2	1					1				
иной персонал	9				1		1			2	2

Большую педагогического коллектива составляют опытные педагоги с большим стажем работы, обладающие высоким профессиональным мастерством, имеющие высшую и первую квалификационные категории. В коллектив пришли молодые педагоги, что позволило обновить содержание образовательного процесса.

Педагогические кадры, коллектив подобран с учетом разносторонней профессиональной подготовленности, чтобы охватить как можно больше направлений дополнительного образования, качественно реализовывать образовательный процесс.

Педагогическими кадрами в большей степени обеспечена социально-гуманитарная направленность. Необходимы специалисты для реализации программ туристско-краеведческой и художественной направленностей,

Раздел 7. Оценка материально-технической базы.

Центр использует для организации образовательного процесса 1 здание общей площадью 282 кв.м, а также помещения 7 общеобразовательных организаций (на основании договоров о сотрудничестве.)

1. 352500 Краснодарский край, г. Лабинск, Пионерская, 1
2. 352504 Краснодарский край, г. Лабинск, ул. Первомайская, 22, литер 3, этаж 1, кабинет № 2, кабинет № 5.
3. 352500 Краснодарский край, г. Лабинск, ул. Делегатская, 9/1, литер А, кабинет № 24
4. 352506 Краснодарский край, г. Лабинск, ул. Д. Бедного, 67, литер А, кабинет №
5. 352500 Краснодарский край, г. Лабинск, Красная, 27, кабинет №2.
6. 352500 Краснодарского края, г. Лабинск, ул. Коммунаров, 7/1, кабинет № 2.
7. 352540 Краснодарского края, Лабинский район, станица Владимирская, ул.Советская, 29, литер А1, кабинет № 9.
8. 352530 Краснодарского края, Лабинский район, станица Владимирская, ул.Чапаева, 10, литер А, кабинет №6.

На 31.12.2024 Отчет о результатах самообследования МБУ ДО ЭБЦ г. Лабинска 8 учреждений Лабинского района (учебные кабинеты, актовые и спортивные залы) на основании договоров о сотрудничестве.

Наличие и использование площадей, квадратный метр (отчёт 1-ДОД)

Наименование показателей	Всего (сумма граф 5, 6, 7, 8)	в том числе площадь, сданная в аренду и (или) субаренд у	из гр. 3 площадь по форме владения (пользования)			
			на правах собствен ности	в оператив ном управлен ии	аренд ован- ная	другие формы владен ия
А	3	4	5	6	7	8
Общая площадь зданий (помещений) – всего	400			400		
в том числе площадь помещений: для осуществления образовательной деятельности	92			92		
для досуговой деятельности учащихся	99			99		
Общая площадь земельного участка – всего	26088			26088		
из нее площадь: спортивной площадки						
учебно-опытного участка	800			800		

Информация

(из отчёта деятельности МБУ ДО «Эколого-биологический центр» г. Лабинска
за 2025 год, подлежащей самообследованию)

2.	Комфортность условий предоставления образовательных услуг		
2.1. Обеспечение образовательной организации комфортных условий предоставления услуг.			
2.1.1. Наличие комфортных условий для предоставления услуг			
1.	Наличие комфортной зоны отдыха (ожидания), оборудованной соответствующей мебелью.	да/нет	да
2.	Наличие и понятность навигации внутри образовательной организации	да/нет	да
3.	Доступность питьевой воды.	да/нет	да
4.	Наличие и доступность санитарно-гигиенических помещений (чистота помещений, наличие мыла, туалетной бумаги и пр.)	да/нет	да
5.	Санитарное состояние помещений образовательной организации	да/нет	да
3.	Доступность образовательных услуг для инвалидов.		
3.1. Оборудование помещений образовательной организации и прилегающей к ней территорий с учётом доступности инвалидов.			
3.1.1. Наличие в помещениях образовательной организации на прилегающей к ней территории:			

1	оборудованных входных групп пандусами (подъёмными платформами);	да/нет	да
---	---	--------	----

2	выделенных стоянок для автотранспортных средств для инвалидов;	да/нет	да
3	адаптированных лифтов, поручней, расширенных дверных проёмов;	да/нет	нет
4	специальных кресел-колясок;	да/нет	нет
5	Специально оборудованных санитарно-гигиенических помещений в организации социальной сферы	да/нет	да
3.2. Обеспечение в образовательной организации условий доступности, инвалидам получать образовательные услуги наравне с другими.			
3.2.1. Наличие в образовательной организации условий доступности, позволяющих получать образовательные услуги наравне с другими.			
1	Дублирование для инвалидов по слуху и зрению звуковой и зрительной информации	да/нет	нет
2	Дублирование надписей, знаков и иной текстовой и графической информации знаками, выполненными рельефно-точечным шрифтом Брайля.	да/нет	да
3	Возможность предоставления инвалидам по слуху (слуху и зрению) услуг сурдопереводчика (тифлосурдопереводчика)	да/нет	нет
4	Наличие альтернативной версии официального сайта образовательной организации в сети «интернет» для инвалидов по зрению	да/нет	да
5	Помощь, оказываемая работниками организации, социальной сферы, прошедшие необходимое обучение (инструктирование) по сопровождению инвалидов в помещениях организации	да/нет	нет
6	Наличие возможности предоставления образовательных услуг в дистанционном режиме, или на дому.	да/нет	да
4	Инфраструктура		
4.1.	Количество компьютеров в расчете на одного учащегося	единиц	0
4.2.	Количество помещений для осуществления образовательной деятельности, в том числе:	единиц	4
4.2.1.	Учебный класс	единиц	4
4.2.2.	Лаборатория	единиц	0
4.2.3.	Мастерская	единиц	0
4.2.4.	Танцевальный класс	единиц	0
4.2.5.	Спортивный зал	единиц	0
4.2.6.	Бассейн	единиц	0
4.3.	Количество помещений для организации досуговой деятельности учащихся, в том числе:	единиц	0
4.3.1.	Актовый зал	единиц	1
4.3.2.	Концертный зал	единиц	0
4.3.3.	Игровое помещение	единиц	0
4.4.	Наличие загородных оздоровительных лагерей, баз отдыха	да/нет	нет
4.5.	Наличие в образовательной организации системы	да/нет	да
	электронного документооборота		

4.6.	Наличие <u>методического кабинета</u> , читального зала библиотеки, в том числе:	да/нет	да
4.6.1.	С обеспечением возможности работы на стационарных компьютерах или использования переносных компьютеров	да/нет	да
4.6.2.	С медиатекой	да/нет	да
4.6.3.	Оснащенного средствами сканирования и распознавания текстов	да/нет	да
4.6.4.	С выходом в Интернет с компьютеров, расположенных в помещении <u>методического кабинета</u> , библиотеки	да/нет	да
4.6.5.	С контролируемой распечаткой бумажных материалов	да/нет	да
4.7.	Численность/удельный вес численности учащихся, которым обеспечена возможность пользоваться широкополосным Интернетом (не менее 2 Мб/с), в общей численности учащихся	человек/%	0/0

Выводы:

МБУ ДО «Эколого-биологический центр» г. Лабинска имеет хорошие материально-технические условия для организации образовательной деятельности по имеющимся ДОП.

В образовательном процессе используются технические средства обучения: ноутбуки, мультимедийная техника, дидактические материалы, и прочее.

Но для реализации современных программ дополнительного образования детей, их обновления необходимо создание инфраструктурных условий, реализация мероприятий по созданию новых мест. Это станет особенно необходимым при решении кадрового вопроса.

Раздел 8. Оценка функционирования внутренней системы оценки качества образования.

Оценка качества образования ведётся в соответствии с разработанным в Центре Положением о формах, периодичности и порядке текущего контроля успеваемости, переводе учащихся. Разработаны материалы всех видов контроля по всем дополнительным общеобразовательным общеразвивающим программам.

С целью изучения удовлетворённости качеством образования в Центре участниками образовательного процесса на сайте учреждения функционирует рубрика обратной связи «Родителям», предлагающая возможности разрешения возникающих вопросов.

Раздел 9. Анализ показателей деятельности организации, подлежащей самообследованию.

№ п/п	Показатели	Единица измерения	всего по организации
1.	Образовательная деятельность		
1.1	Общая численность учащихся, в том числе:	человек	1010
1.1.1	Детей дошкольного возраста (3-6 лет)	человек	15
1.1.2	Детей младшего школьного возраста (7-11 лет)	человек	775
1.1.3	Детей среднего школьного возраста (12-15 лет)	человек	204
1.1.4	Детей старшего школьного возраста (16-17 лет)	человек	16
1.2	Численность учащихся, обучающихся по образовательным программам по договорам об оказании платных образовательных услуг	человек	0
1.3	Численность/удельный вес численности учащихся, занимающихся в 2 и более объединениях (кружках, секциях, клубах), в общей численности учащихся	человек/%	45/45%
1.4	Численность/удельный вес численности учащихся с применением дистанционных образовательных технологий, электронного обучения, в общей численности учащихся	человек/%	0
1.5	Численность/удельный вес численности учащихся по образовательным программам для детей с выдающимися способностями, в общей численности учащихся	человек/%	8/0,8
1.6	Численность/удельный вес численности учащихся по образовательным программам, направленным на работу с детьми с особыми потребностями в образовании, в общей численности учащихся, в том числе:	человек/%	13/1,3
1.6.1	Учащиеся с ограниченными возможностями здоровья	человек/%	83/8,2%
1.6.2	Дети-сироты, дети, оставшиеся без попечения	человек/%	2/0,19%

	родителей		
--	-----------	--	--

1.6.3	Дети-мигранты	человек/%	0
1.6.4	Дети, попавшие в трудную жизненную ситуацию	человек/%	0
1.7	Численность/удельный вес численности учащихся, занимающихся учебно-исследовательской, проектной деятельностью, в общей численности учащихся	человек/%	36/3,56%
1.8	Численность/удельный вес численности учащихся, принявших участие в массовых мероприятиях (конкурсы, соревнования, фестивали, конференции), в общей численности учащихся, в том числе:	человек/%	736/72,87%
1.8.1	На муниципальном уровне	человек/%	528/52,3%
1.8.2	На региональном уровне	человек/%	170/16,8%
1.8.3	На межрегиональном уровне	человек/%	19/1,9%
1.8.4	На федеральном уровне	человек/%	18/1,8%
1.8.5	На международном уровне	человек/%	1/0,01%
1.9	Численность/удельный вес численности учащихся-победителей и призеров массовых мероприятий (конкурсы, соревнования, фестивали, конференции), в общей численности учащихся, в том числе:	человек/%	347/34,5%
1.9.1	На муниципальном уровне	человек/%	316/31,3%
1.9.2	На региональном уровне	человек/%	30/2,9%
1.9.3	На межрегиональном уровне	человек/%	0
1.9.4	На федеральном уровне	человек/%	1/0,01%
1.9.5	На международном уровне	человек/%	0
1.10	Численность/удельный вес численности учащихся, участвующих в образовательных и социальных проектах, в общей численности учащихся, в том числе:	человек/%	0
1.10.1	Муниципального уровня	человек/%	0
1.10.2	Регионального уровня	человек/%	0
1.10.3	Межрегионального уровня	человек/%	0
1.10.4	Федерального уровня	человек/%	0
1.10.5	Международного уровня	человек/%	0
1.11	Количество массовых мероприятий, проведенных образовательной организацией, в том числе:	единиц	42
1.11.1	На муниципальном уровне	единиц	42
1.11.2	На региональном уровне	единиц	0
1.11.3	На межрегиональном уровне	единиц	0
1.11.4	На федеральном уровне	единиц	0
1.11.5	На международном уровне	единиц	0
1.12	Общая численность педагогических работников	человек	11
1.13	Численность/удельный вес численности педагогических работников, имеющих высшее образование, в общей численности педагогических работников	человек/%	10/90,9%
1.14	Численность/удельный вес численности педагогических работников, имеющих высшее образование педагогической направленности (профиля), в общей численности педагогических работников	человек/%	10/90,9%

1.15	Численность/удельный вес численности педагогических работников, имеющих среднее профессиональное образование, в общей численности педагогических работников	человек/%	1/9,09%
1.16	Численность/удельный вес численности педагогических работников, имеющих среднее профессиональное образование педагогической направленности (профиля), в общей численности педагогических работников	человек/%	0
1.17	Численность/удельный вес численности педагогических работников, которым по результатам аттестации присвоена квалификационная категория в общей численности педагогических работников, в том числе:	человек/%	7/63,6%
1.17.1	Высшая	человек/%	4/36,4%
1.17.2	Первая	человек/%	3/27,3%
1.18	Численность/удельный вес численности педагогических работников в общей численности педагогических работников, педагогический стаж работы которых составляет:		6/54,5%
1.18.1	До 5 лет	человек/%	6/54,5%
1.18.2	Свыше 30 лет	человек/%	0
1.19	Численность/удельный вес численности педагогических работников в общей численности педагогических работников в возрасте до 30 лет	человек/%	2/18,2%
1.20	Численность/удельный вес численности педагогических работников в общей численности педагогических работников в возрасте от 55 лет	человек/%	1/9,1%
1.21	Численность/удельный вес численности педагогических и административно-хозяйственных работников, прошедших за последние 5 лет повышение квалификации/профессиональную переподготовку по профилю педагогической деятельности или иной осуществляемой в образовательной организации деятельности, в общей численности педагогических и административно-хозяйственных работников,	человек/%	0
1.22	Численность/удельный вес численности специалистов, обеспечивающих методическую деятельность образовательной организации, в общей численности сотрудников образовательной организации	человек/%	2/18,2%
1.23	Количество публикаций, подготовленных педагогическими работниками образовательной организации:		
1.23.1	За 3 года	единиц	1453
1.23.2	За отчетный период	единиц	493
1.24	Наличие в организации дополнительного образования системы психолого-педагогической поддержки одаренных детей, иных групп детей, требующих повышенного педагогического внимания	да/нет	нет
2.	Комфортность условий предоставления образовательных услуг		

2.1. Обеспечение образовательной организации комфортных условий предоставления услуг.
2.1.1. Наличие комфортных условий для предоставления услуг

1.	Наличие комфортной зоны отдыха (ожидания), оборудованной соответствующей мебелью.	да/нет	да
2.	Наличие и понятность навигации внутри образовательной организации	да/нет	да
3.	Доступность питьевой воды.	да/нет	да
4.	Наличие и доступность санитарно-гигиенических помещений (чистота помещений, наличие мыла, туалетной бумаги и пр.)	да/нет	да
5.	Санитарное состояние помещений образовательной организации	да/нет	да
3.	Доступность образовательных услуг для инвалидов.		
3.1. Оборудование помещений образовательной организации и прилегающей к ней территорий с учётом доступности инвалидов.			
3.1.1. Наличие в помещениях образовательной организации на прилегающей к ней территории:			
1	оборудованных входных групп пандусами (подъёмными платформами);	да/нет	да
2	выделенных стоянок для автотранспортных средств для инвалидов;	да/нет	да
3	адаптированных лифтов, поручней, расширенных дверных проёмов;	да/нет	нет
4	специальных кресел-колясок;	да/нет	нет
5	Специально оборудованных санитарно-гигиенических помещений в организации социальной сферы	да/нет	да
3.2. Обеспечение в образовательной организации условий доступности, инвалидам получать образовательные услуги наравне с другими.			
3.2.1. Наличие в образовательной организации условий доступности, позволяющих получать образовательные услуги наравне с другими.			
1	Дублирование для инвалидов по слуху и зрению звуковой и зрительной информации	да/нет	нет
2	Дублирование надписей, знаков и иной текстовой и графической информации знаками, выполненными рельефно-точечным шрифтом Брайля.	да/нет	да
3	Возможность предоставления инвалидам по слуху (слуху и зрению) услуг сурдопереводчика (тифлосурдопереводчика)	да/нет	нет
4	Наличие альтернативной версии официального сайта образовательной организации в сети «интернет» для инвалидов по зрению	да/нет	да
5	Помощь, оказываемая работниками организации, социальной сферы, прошедшие необходимое обучение (инструктирование) по сопровождению инвалидов в помещениях организации	да/нет	нет
6	Наличие возможности предоставления образовательных услуг в дистанционном режиме, или на дому.	да/нет	да
4	Инфраструктура		
4.1.	Количество компьютеров в расчете на одного	единиц	0
	учащегося		

4.2.	Количество помещений для осуществления образовательной деятельности, в том числе:	единиц	4
4.2.1.	Учебный класс	единиц	4
4.2.2.	Лаборатория	единиц	0
4.2.3.	Мастерская	единиц	0
4.2.4.	Танцевальный класс	единиц	0
3.2.5.	Спортивный зал	единиц	0
4.2.6.	Бассейн	единиц	0
4.3.	Количество помещений для организации досуговой деятельности учащихся, в том числе:	единиц	0
4.3.1.	Актный зал	единиц	1
4.3.2.	Концертный зал	единиц	0
4.3.3.	Игровое помещение	единиц	0
4.4.	Наличие загородных оздоровительных лагерей, баз отдыха	да/нет	нет
4.5.	Наличие в образовательной организации системы электронного документооборота	да/нет	да
4.6.	Наличие <u>методического кабинета</u> , читального зала библиотеки, в том числе:	да/нет	да
4.6.1.	С обеспечением возможности работы на стационарных компьютерах или использования переносных компьютеров	да/нет	да
4.6.2.	С медиатекой	да/нет	да
4.6.3.	Оснащенного средствами сканирования и распознавания текстов	да/нет	да
4.6.4.	С выходом в Интернет с компьютеров, расположенных в помещении <u>методического кабинета</u> , библиотеки	да/нет	да
4.6.5.	С контролируемой распечаткой бумажных материалов	да/нет	да
4.7.	Численность/удельный вес численности учащихся, которым обеспечена возможность пользоваться широкополосным Интернетом (не менее 2 Мб/с), в общей численности учащихся	человек/%	0/0

Заключение.

Общие выводы по итогам самообследования

– Деятельность МБУ ДО «Эколого-биологический центр» г. Лабинска строится в соответствии с законодательством Российской Федерации об образовании, федеральными законами, указами и распоряжениями Президента Российской Федерации, постановлениями и распоряжениями Правительства Российской Федерации, решениями органов, осуществляющих управление в сфере образования.

– МБУ ДО «Эколого-биологический центр» г. Лабинска предоставляет доступное качественное образование, воспитание и развитие в безопасных, комфортных условиях, адаптированных к возможностям каждого обучающегося.

– В управлении Центра сочетаются принципы единоначалия и коллегиальности. Учащиеся, родители (законные представители) несовершеннолетних учащихся являются участниками органов управления МБУ ДО «Эколого-биологический центр» г. Лабинска

– Анализ образовательного процесса показал, что образовательные программы, реализуемые в организации, соответствуют Лицензии на право ведения образовательной деятельности, в организации сохранился спектр образовательных программ.

– Оценка степени освоения учащимися образовательных программ подтверждает объективность полученных результатов и достаточный уровень знаний учащихся, доля учащихся, принимающих участие в конкурсных мероприятиях различного уровня, в 2025 году немного выросла.

– Повышается профессиональный уровень педагогического коллектива через курсы повышения квалификации, семинары, творческие встречи, мастер-классы и т.д.

– Качество образовательных услуг обеспечивается за счет эффективного использования современных образовательных технологий, в том числе информационно-коммуникационных.

– Материально-техническая база Центра соответствует требованиям к оснащению образовательного процесса в соответствии с содержательным наполнением образовательных программ.

– Повышается информационная открытость образовательного учреждения посредством размещения материалов на официальном сайте организации в информационно-телекоммуникационной сети Интернет на странице в ВК, МАХ, Одноклассники, Телеграмм.