



**АДМИНИСТРАЦИЯ
МУНИЦИПАЛЬНОГО ОБРАЗОВАНИЯ
НОВОКУБАНСКИЙ РАЙОН
УПРАВЛЕНИЕ ОБРАЗОВАНИЯ
ПРИКАЗ**

от 14.04.2023г.

№ 206

г. Новокубанск

**Об утверждении Программы
муниципальной системы оценки качества дошкольного образования
муниципального образования Новокубанский район**

На основании Федерального закона от 29 декабря 2012 г. № 273-ФЗ «Об образовании в Российской Федерации», закона Краснодарского края от 16 июля 2013 года №2770-КЗ "Об образовании в Краснодарском крае", Постановления Правительства РФ от 5 августа 2013 г. № 662 "Об осуществлении мониторинга системы образования", приказа министерства образования и науки РФ от 17 октября 2013 г. № 1155 "Об утверждении федерального государственного образовательного стандарта дошкольного образования", приказа министерства образования, науки и молодежной политики Краснодарского края от 07.03.2013 г. № 689 «Об утверждении положения о региональной системе мониторинга качества дошкольного образования в Краснодарском крае» п р и к а з ы в а ю:

1. Утвердить Программу муниципальной системы оценки качества дошкольного образования муниципального образования Новокубанский район.

2. Муниципальному бюджетному учреждению «Центр развития образования» (далее МБУ «ЦРО»):

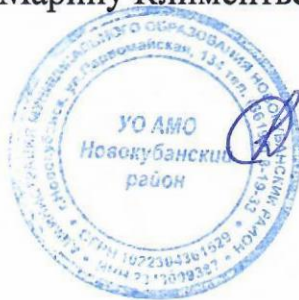
1) обеспечить своевременную организацию проведения муниципального мониторинга;

2) представлять в управление образования администрации муниципального образования Новокубанский район аналитические выкладки по результатам проведения муниципального мониторинга качества дошкольного образования в Новокубанском районе с указанием адресных рекомендаций по выявленным дефицитам и лучшим практикам ежегодно до 15 апреля.

3. Признать утратившим силу приказ управления образования администрации муниципального образования Новокубанский район от 06.06.2022 г. № 318 «Об утверждении Программы муниципальной системы оценки качества дошкольного образования муниципального образования Новокубанский район на 2022 – 2025 годы».

4. Контроль за исполнением настоящего приказа возложить на заместителя начальника, начальника отдела учебной и организационно-кадровой работы управления образования администрации муниципального образования Новокубанский район Марину Климентьевну Ханджян.

Начальник
управления образования



Д.Т.Кулиева

УТВЕРЖДЕНА
приказом управления образования
администрации муниципального
образования Новокубанский район
от «14» апреля № 206

Программа
муниципальной системы оценки качества дошкольного образования
муниципального образования Новокубанский район

2023 год

Паспорт программы

Наименование Программы	Программа муниципальной системы оценки качества дошкольного образования муниципального образования Новокубанский район (далее Программа)
Ответственный исполнитель	Управление образования администрации муниципального образования Новокубанский район, муниципальное бюджетное учреждение «Центр развития образования» муниципального образования Новокубанский район
Соисполнители Программы	Муниципальные дошкольные образовательные учреждения муниципального образования Новокубанский район
При составлении программы использованы документы	<p style="text-align: center;">Федеральный закон от 29 декабря 2012 г. № 273-ФЗ "Об образовании в Российской Федерации";</p> <p style="text-align: center;">Постановление Правительства РФ от 5 августа 2013 г. № 662 "Об осуществлении мониторинга системы образования";</p> <p style="text-align: center;">Указ Президента Российской Федерации от 21 мая 2020 г. № 474 "О национальных целях развития Российской Федерации на период до 2030 года";</p> <p style="text-align: center;">Постановление Правительства Российской Федерации от 26 декабря 2017 г. № 1642 "Об утверждении государственной программы Российской Федерации "Развитие образования";</p> <p style="text-align: center;">Концепция мониторинга качества дошкольного образования Российской Федерации;</p> <p style="text-align: center;">Методические рекомендации по организации и проведению оценки механизмов управления качеством образования в субъектах Российской Федерации;</p> <p style="text-align: center;">Приказ Министерства образования и науки Российской Федерации от 17 октября 2013 г. № 1155 "Об утверждении федерального государственного образовательного стандарта дошкольного образования";</p> <p style="text-align: center;">Приказ Министерства образования и науки РФ от 14 июня 2013 г. № 462 "Об утверждении Порядка проведения самообследования в образовательной организации";</p> <p style="text-align: center;">Приказ Министерства образования и науки Российской Федерации от 10 декабря 2013 г. № 1324 "Об утверждении показателей деятельности образовательной организации, подлежащей самообследованию";</p> <p style="text-align: center;">Приказ Министерства образования и науки Российской Федерации от 5 декабря 2014 г. № 1547 "Об утверждении показателей, характеризующих общие критерии оценки качества образовательной деятельности организаций, осуществляющих образовательную деятельность";</p> <p style="text-align: center;">Закон Краснодарского края от 16 июня 2013 г. № 2770-</p>

	<p>КЗ "Об образовании в Краснодарском крае";</p> <p>Приказ Министерства просвещения Российской Федерации от 25.11.2022 № 1028 "Об утверждении федеральной образовательной программы дошкольного образования";</p> <p>Приказ министерства образования, науки и молодежной политики Краснодарского края от 07.03.2013 г. № 689 «Об утверждении положения о региональной системе мониторинга качества дошкольного образования в Краснодарском крае».</p>
<p>Цель Программы</p>	<p>Целью разработки и функционирования муниципальной системы оценки качества дошкольного образования является постоянное совершенствование качества дошкольного образования на территории Новокубанского района, усиление результативности функционирования образовательной системы за счет повышения качества принимаемых для нее управленческих решений на основе анализа выявленных дефицитов и лучших практик в ходе муниципального мониторинга качества дошкольного образования.</p>
<p>Задачи Программы</p>	<p>Задача 1. Обеспечить качество образовательных программ дошкольного образования.</p> <p>Задача 2. Совершенствовать качество содержания образовательной деятельности в ДОУ.</p> <p>Задача 3. Создать образовательные условия, позволяющие каждому воспитаннику достичь лучших для себя образовательных результатов.</p> <p>Задача 4. Выявить и обеспечить удовлетворенность семьи, как участника образовательных отношений, качеством образования.</p> <p>Задача 5. Обеспечить качество услуг по присмотру и уходу воспитанниками.</p> <p>Задача 6. Усилить результативность функционирования образовательной системы (организации) за счет повышения качества принимаемых для нее управленческих решений.</p>
<p>Сроки реализации Программы</p>	<p>Ежегодно</p>
<p>Принципы реализации программы</p>	<p>Ориентация на формирование единого образовательного пространства.</p> <p>Ориентация на формирование надежной доказательной базы принятия решений.</p> <p>Ориентация на создание развивающей образовательной среды.</p> <p>Ориентация на непрерывное совершенствование.</p> <p>Ориентация на открытость и консенсус.</p>

Ожидаемые результаты программы	<p>Создание модели муниципального комплексного мониторинга дошкольного образования позволит сделать полный анализ текущего состояния образовательного пространства по единым критериям и на его основе выстроить стратегию развития дошкольного образования.</p> <p>Формирование нормативной базы управления качеством дошкольного образования, проведения сбора и обработки информации, осуществления мониторинга качества образования дошкольных учреждений с целью их дальнейшего развития и совершенствования.</p> <p>Повышение уровня квалификации кадров в области педагогических измерений.</p> <p>Рост качества дошкольного образования, его индивидуализация, улучшение качества условий, развитие профессиональных компетентностей.</p> <p>Разработка методов и инструментов, позволяющих диагностировать проблемы и дефициты, спроектировать модельные программы, обеспечивающие переход дошкольных учреждений в эффективный режим работы.</p> <p>Включение потребителей образовательных услуг в оценку деятельности системы дошкольного образования через развитие механизмов внешней оценки качества дошкольного образования</p> <p>Тиражирование лучших практик.</p>
--------------------------------	--

1. Система дошкольного образования в муниципальном образовании Новокубанский район

Сеть образовательных организаций, реализующих образовательную программу дошкольного образования на территории района, представлена 34 дошкольными учреждениями (10 в городской местности, 24 - в сельской). Количество мест в дошкольных образовательных учреждениях муниципального образования Новокубанский район – 4450, из них в городском поселении -2105, в сельской местности – 2445.

Для увеличения численности детей, получающих услуги дошкольного образования в районе активно используются вариативные формы дошкольного воспитания. Работают 14 консультационных центров для детей, получающих дошкольное образование в форме семейного воспитания. В детских садах для более легкой адаптации вновь поступающих детей в дошкольные учреждения, функционируют группы кратковременного пребывания (от 3 до 4,5 часов). С детьми и их родителями занимаются педагоги, психологи, оформлены родительские уголки. Для поддержки многодетных семей и семей, имеющих детей дошкольного возраста, для предоставления родителям возможности трудоустройства, не прерывая процесс воспитания детей, в районе функционируют группы семейного воспитания, как структурных

подразделений дошкольных учреждений для детей в возрасте от 2 месяцев до 7 лет.

В дошкольных учреждениях Новокубанского района ведется систематическая работа по созданию условий для обучения детей с ограниченными возможностями здоровья. В группах компенсирующей и комбинированной направленности педагоги оказывают помощь детям в освоении образовательной программы. В районе на базе муниципального дошкольного образовательного бюджетного учреждения детского сада № 43 «Алёнушка» г. Новокубанска успешно работает компенсирующая группа кратковременного пребывания «Особый ребенок», в которой получают квалифицированную помощь 4 ребенка.

В муниципальном дошкольном образовательном бюджетном учреждении № 13 «Весна» г. Новокубанска создана Служба ранней помощи для детей и семей с детьми младенческого, раннего и дошкольного возраста, имеющих нарушения в развитии.

Современные требования к роли родителей в воспитании детей возрастают. Задача дошкольного образовательного учреждения - изменить позицию родителей из позиции "сторонние наблюдатели" в позицию "активные участники". Сотрудничество семьи и детского сада предусматривает «прозрачность» всего учебно-воспитательного процесса. Во всех дошкольных учреждениях прослеживается систематическая работа по информированию родителей о содержании, формах и методах работы с детьми. Родители являются активными участниками образовательного процесса.

Конечная цель работы дошкольного учреждения это достижение воспитанниками целевых ориентиров, предусмотренных федеральным стандартом. По завершении первой ступени образования воспитанники приходят в общеобразовательные учреждения с сформированными навыками к учебной деятельности, что является залогом его успешного дальнейшего обучения.

2. Муниципальный мониторинг качества дошкольного образования

Муниципальный мониторинг оценки качества дошкольного образования (далее – ММК ДО) предусматривает сбор, систематизацию и анализ данных о текущем качестве работы системы дошкольного образования на муниципальном уровне.

Общие подходы к оцениванию качества дошкольного образования при проведении мониторинговых процедур ММК ДО определяются принципами концепции МКДО и задают курс на повышение эффективности в первую очередь системы внутреннего управления качеством образования и развитие системы непрерывного профессионального совершенствования сотрудников ДОУ: от индивидуальной самооценки и получения обратной связи педагогом до процедуры самосовершенствования на уровне педагога и мотивации педагогического коллектива на совершенствование работы ДОУ. В том числе, поддержка региональных и муниципальных особенностей реализации

дошкольного образования.

Количественное соотношение объектов для моделирования репрезентативной выборки из генеральной совокупности определяется в соответствии с приоритетностью.

ММК ДО проводится по следующим позициям оценивания, которые определяются критериями, параметрами и показателями в оценочных картах:

качество образовательных программ дошкольного образования;

качество содержания образовательной деятельности в ДОУ;

качество образовательных условий в дошкольных образовательных организациях;

качество взаимодействия с семьей;

качество обеспечения здоровья, безопасности и качества услуг по присмотру и уходу;

качество управленческих решений в дошкольной образовательной организации.

Критерий 1. Качество образовательных программ дошкольного образования	Параметр 1.1 соответствие структуры ООП ДО требований ФГОС ДО
	Параметр 1.2 соответствие содержания целевого раздела ООП ДО требований ФГОС ДО
	Параметр 1.3 соответствие содержания содержательного раздела ООП ДО требований ФГОС ДО
	Параметр 1.4 соответствие содержания организационного раздела ООП ДО требований ФГОС ДО
	Параметр 1.5 соответствие содержания дополнительного раздела ООП ДО (презентации) требованиям ФГОС ДО
Критерий 2. Повышение качества содержания образовательной деятельности в ДОУ	Параметр 2.1 Познавательное развитие
	Параметр 2.2 Речевое развитие
	Параметр 2.3 Социально-коммуникативное развитие
	Параметр 2.4 Физическое развитие
	Параметр 2.5 Художественно-эстетическое развитие
	Параметр 2.6 особенности реализации воспитательного процесса
Критерий 3. Качество образовательных условий в ДОУ	Параметр 3.1 Кадровые условия
	Параметр 3.2 Развивающая предметно-пространственная среда
	Параметр 3.3 Психолого-педагогические условия
Критерий 4. Качество взаимодействия с семьей	Параметр 4.1 Информированность о деятельности ДОУ
	Параметр 4.2 Вовлеченность в образовательный процесс
	Параметр 4.3 Удовлетворенность качеством предоставляемых ДОУ услуг
Критерий 5. Качество обеспечения здоровья, безопасности и качества услуг по присмотру и уходу	Параметр 5.1 Сохранение здоровья детей
	Параметр 5.2 Обеспечение безопасности
	Параметр 5.3 Обеспечение качества услуг по присмотру и уходу
Критерий 6. Качество управления в ДОУ	Параметр 6.1 Управление организационными процессами
	Параметр 6.2 Внутренняя система оценки качества
	Параметр 6.3 Программа развития ДОУ

Критерий 1. Качество образовательных программ дошкольного образования.

Оценивается уровень качества образовательных программ и их методического обеспечения, содержание которых позволяет педагогам строить образовательный процесс в соответствии с современными требованиями и уровнем развития общества и одновременно без излишней нагрузки для воспитанников. Сохранение баланса программы между интеллектуально и социально-ориентированными занятиями. Это обеспечивает качество педагогического сопровождения.

Качество образовательных программ дошкольного образования определяется по соответствию программ, разработанных в ДООУ, требованиям и рекомендациям II раздела ФГОС ДО: соответствие структуры, качество цели, условий, содержания деятельности.

Оценивание программ, разработанных в ДООУ, позволяет определять векторы развития муниципальной системы дошкольного образования и прогнозировать развитие системы дошкольного образования в Новокубанском районе.

Критерий 2. Качество содержания образовательной деятельности в ДООУ.

Совершенствование работы ДООУ по повышению качества реализации содержания образовательной деятельности в ДООУ обеспечивает развитие личности в соответствии с возрастными и индивидуальными особенностями детей по следующим компонентам: социально-коммуникативное развитие; познавательное развитие; речевое развитие; художественно-эстетическое развитие; физическое развитие.

В соответствии с ФГОС ДО содержание образовательной деятельности регламентируется пятью образовательными областями, имеющим свои задачи, целевые ориентиры.

Особенности реализации воспитательного процесса раскрываются показателями эффективности формирования базовых ценностей воспитания в дошкольном образовательном учреждении.

Критерий 3. Качество образовательных условий в ДООУ (кадровые условия, развивающая предметно-пространственная среда, психолого-педагогические условия).

Для оценки качества третьего параметра: психолого-педагогических условий, выделены показатели, связанные с общением педагога с детьми, с условиями поддержки детской инициативы, формирования чувства самоуважения, принятия себя. В целом, оценивается уровень обеспечения психологического комфорта ребенка в образовательном учреждении с целью сохранения его психического здоровья и формирования положительной самооценки.

Критерий 4. Качество взаимодействия с семьей (участие семьи в образовательной деятельности, удовлетворенность семьи образовательными услугами, индивидуальная поддержка развития детей в семье).

Характерной тенденцией современного периода в развитии дошкольного образования является стремление образовательных учреждений к открытости, которая предполагает участие семьи в жизни ДООУ (п. 3.1, п. 5, 6 ФГОС ДО).

Критерий 5. Обеспечение здоровья, безопасности и качества услуг по присмотру и уходу.

Важно отметить, что ММК ДО включает в свои задачи оценку качества услуг по присмотру и уходу за воспитанниками ДООУ, поскольку дошкольное образование – это, с одной стороны, важнейший уровень общего образования, с другой стороны – комплекс услуг, которые реализуются в течение всего времени пребывания ребенка в организации.

Включение в ММК ДО показателей качества, связанных с присмотром и уходом за воспитанниками ДООУ позволяет создать более полную картину комплексной оценки качества деятельности ДООУ.

Критерий 6. Качество управления в дошкольных образовательных организациях.

Обеспечение высокого качества дошкольного образования требует координации усилий представителей разных служб и ведомств на разных уровнях управления системой образования, которые непосредственно влияют на его качество. Качество управления ДООУ понимается как высокое качество управленческой деятельности руководителя, владение специальными приемами и способами влияния на условия развития учреждения.

3. Методы сбора и обработки информации

Проведение ММК ДО предусматривает сбор информации по каждому из заявленных показателей, что будет способствовать формированию надежной доказательной базы для принятия эффективных управленческих решений о применении тех или иных диагностических, обучающих и информационно-методических мероприятий на разных уровнях.

В процессе оценки применяются качественные характеристики, которые заложены в показателях оценочных карт ММК ДО с учетом региональной и муниципальной специфики, отражающей особенности административно-территориального управления: городское (Новокубанское) и сельские (Ляпинское, Советское, Бесскорбненское, Новосельское, Прочноокопское, Прикубанское, Верхнекубанское, Ковалевское) поселения, наполняемость, видовое разнообразие направленности групп.

ММК ДО проводится ежегодно в дошкольных образовательных учреждениях муниципального образования Новокубанский район.

Объекты мониторинга определяются репрезентативной выборкой с учетом специфики характеристик ДООУ из генеральной совокупности ДООУ района.

Первым этапом мониторинга является самоанализ ДООУ по предложенным критериям, параметрам и показателям, который дает возможность рефлексии сотрудниками дошкольной организации собственной деятельности. Его особенность, в отличие от традиционных плановых

инспекторских проверок, состоит в том, что первоначальный и всесторонний анализ собственной работы проводят сами сотрудники ДООУ.

В самоанализе принимают участие руководящие и педагогические работники ДООУ, родители (законные представители). Результаты самоанализа не подвергаются какого-либо огласке. Самоанализ может проводиться в любое время, удобное для ДООУ, не реже одного раза в год.

С помощью самоанализа сотрудники и администрация могут выявить сильные и слабые стороны в своей работе и сконцентрировать свое внимание на тех аспектах, которые требуют улучшения. Самоанализ позволит изменить профессиональную позицию, повысить компетентность каждого сотрудника, делая его активным участником совершенствования работы дошкольного учреждения.

Самоанализ позволит реализовать грамотный подход к построению стратегии развития ДООУ, корректировке блоков программы развития ДООУ, обоснованное принятие управленческих решений по результатам проведенного анализа.

Вторым этапом мониторинга является внешняя экспертиза. Внешняя экспертиза проводится привлеченными экспертами, прошедшими обучение по процедурам и инструментариям мониторинга качества дошкольного образования любого уровня. К внешней экспертизе привлекаются:

методисты территориальных методических служб;

руководящие работники ДООУ;

старшие воспитатели, педагогические работники ДООУ.

Внешний эксперт не должен работать в образовательном учреждении, которое он экспертирует.

Часть внешней экспертизы (критерий 1, 4, 6 (параметр 6.2, частично 6.3) может проводиться в дистанционной форме до очной экспертизы.

Для проведения мониторинга показателей используются данные из различных информационных систем для сбора, а именно:

нормативные документы федерального и регионального уровней;

официальные сайты дошкольных образовательных учреждений муниципального образования Новокубанский район;

базы данных, собранные на основании представленной информации дошкольными образовательными учреждениями в соответствии с формой федерального статистического наблюдения № 85-К «Сведения о деятельности организации, осуществляющей образовательную деятельность по образовательным программам дошкольного образования, присмотр и уход за детьми».

Критерии 2,3,5,6 (6.1) анализируется в очной форме внешним экспертом во время пребывания в ДООУ.

Анкетирование (оценка критерия 4) проводится с родителями одной из групп детского сада (по выбору внешнего эксперта) и может проводиться с использованием электронных форм «Яндекс.Документы».

Анкета состоит из трех частей: "Информированность о деятельности ДООУ", "Вовлеченность родителей в образовательный процесс",

"Удовлетворенность родителей качеством предоставляемых ДООУ услуг", но носит целостный характер. Поэтому родителям анкета предоставляется целиком, без деления на разделы. Анкета анонимная.

Проводится анкетирование в группе до проведения внешней экспертизы. Заполненные анкеты передаются педагогами группы внешнему эксперту, который анализирует полученные результаты.

Внешней эксперт присутствует в организации не более 1 рабочего дня.

Внешняя экспертиза осуществляется в одной группе ДООУ (по выбору внешнего эксперта).

Внешняя экспертиза проводится в 5 этапов:

- 1) сбор общих данных, интересующих эксперта;
- 2) собственно экспертиза – заполнение оценочных карт, на основе наблюдения и анализа документации, анализ полученной информации, расчет оценки.

Анализ полученной информации производится путем ее сопоставления с утвержденными в оценочных картах показателями, по итогам сопоставления фиксируется достигнутый уровень по каждому показателю. Далее производится расчет среднего арифметического балла по каждому параметру каждого критерия. При получении дробного числа используется правило округления до десятых долей (пример расчета по первому критерию представлен в схеме 1).

- 3) составление профиля качества ДООУ с использованием данных самоанализа и внешней экспертизы, посредством вычисления среднего балла между результатами самооценки по каждому параметру и данными внешней экспертизы (пример схема 2).

- 4) обсуждение результатов оценки с руководителем ДООУ;

- 5) предоставление внешним экспертом точечных рекомендаций по повышению уровня качества дошкольного образования руководителю ДООУ.

Схема 1

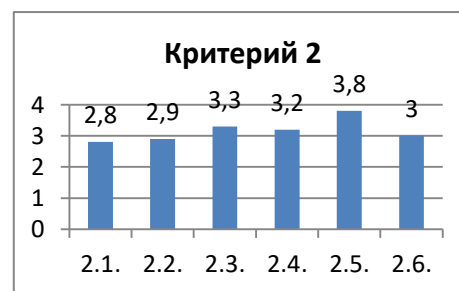
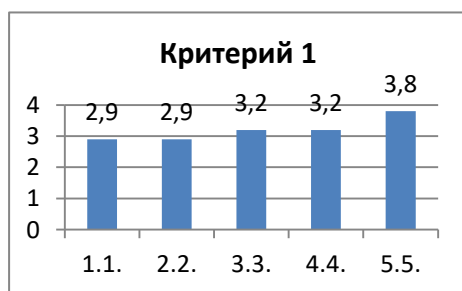
Показатели	Уровни			
	Показатель скорее не отвергается 1	Показатель скорее отвергается 2	Показатель отвергается 3	Показатель подтверждается с превосходством 4
1	2	3	4	5
ПАРАМЕТР 1.1 СООТВЕТСТВИЕ СТРУКТУРЫ ООП ДО ТРЕБОВАНИЙ ФГОС ДО				
Наличие в ООП ДО обязательной части и части, формируемой участниками образовательных отношений		X		
Объем обязательной части составляет не менее 60% от общего объема ООП ДО		X		
Объем части, формируемой участниками образовательных отношений, составляет не более 40% от общего объема ООП ДО			X	
Наличие в ООП ДО трех основных разделов: целевого, содержательного, организационного и дополнительного			X	

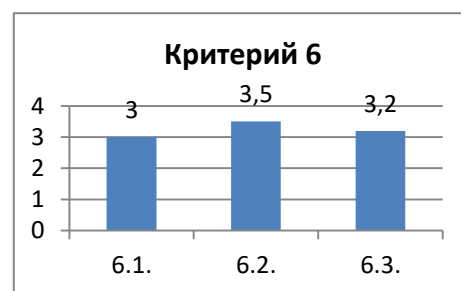
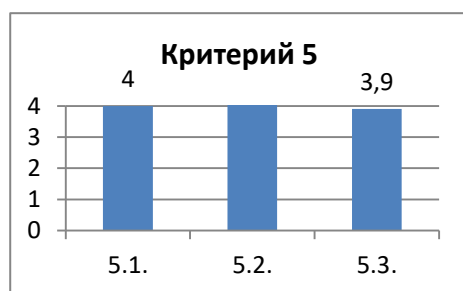
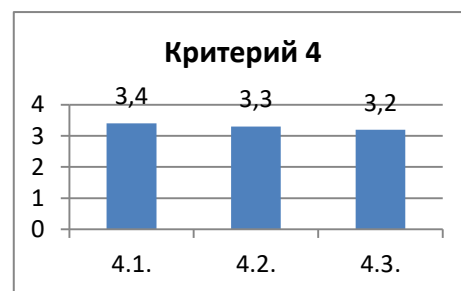
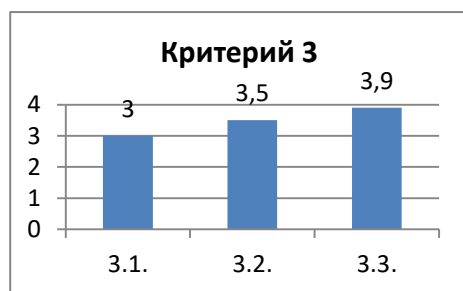
(краткой презентации ООП ДО)				
Всего показателей по параметру: 4 Среднее арифметическое значение по параметру:	$(2+2+3+3)/4=2,5$			
ПАРАМЕТР 1.2 СООТВЕТСТВИЕ СОДЕРЖАНИЯ ЦЕЛЕВОГО РАЗДЕЛА ООП ДО ТРЕБОВАНИЯМ ФГОС ДО				
Наличие пояснительной записки, содержащей цели и задачи ООП ДО, принципы и подходы к формированию ООП ДО, значимые для разработки и реализации ООП ДО характеристики, в том числе характеристики особенностей развития детей раннего и дошкольного возраста;		X		
Наличие планируемых результатов освоения ООП ДО (конкретизированные целевые ориентиры для обязательной части и части, формируемой участниками образовательных отношений с учетом возрастных и индивидуальных различий детей).			X	
Всего показателей по параметру: 2 Среднее арифметическое значение по параметру:	2,5			
ПАРАМЕТР 1.3 СООТВЕТСТВИЕ СОДЕРЖАНИЯ СОДЕРЖАТЕЛЬНОГО РАЗДЕЛА ООП ДО ТРЕБОВАНИЯМ ФГОС ДО				
Наличие описания образовательной деятельности в соответствии с направлениями развития ребенка, представленными в пяти образовательных областях;			X	
Наличие описания вариативных форм, способов, методов и средств реализации ООП ДО;		X		
Наличие описания образовательной деятельности по профессиональной коррекции нарушений развития детей;			X	
Наличие описания особенностей разных видов деятельности и культурных практик;			X	
Наличие описания способов и направлений поддержки детской инициативы;			X	
Наличие описания особенностей взаимодействия педагогического коллектива с семьями воспитанников.			X	
Всего показателей по параметру: 6 Среднее арифметическое значение по параметру:	2,8			
ПАРАМЕТР 1.4 СООТВЕТСТВИЕ СОДЕРЖАНИЯ ОРГАНИЗАЦИОННОГО РАЗДЕЛА ООП ДО ТРЕБОВАНИЯМ ФГОС ДО				
Наличие описания материально-технического обеспечения ООП ДО;			X	
Обеспеченность методическими		X		

материалами и средствами обучения и воспитания;				
Описание распорядка дня (режим дня), продолжительность пребывания детей в ДОУ, предельная наполняемость групп, виды групп (возможно упоминание в целевом разделе ООП ДО)		X		
Описание особенностей организации традиционных событий, праздников, мероприятий;			X	
Описание особенностей построения развивающей предметно-пространственной среды (РПС).				X
Всего показателей по параметру: 5 Среднее арифметическое значение по параметру:	2,8			
ПАРАМЕТР 1.5 СООТВЕТСТВИЕ СОДЕРЖАНИЯ ДОПОЛНИТЕЛЬНОГО РАЗДЕЛА ООП ДО (ПРЕЗЕНТАЦИИ) ТРЕБОВАНИЯМ ФГОС ДО				
Указаны возрастные и иные категории детей, на которых ориентирована ООП ДО, используемые примерные образовательные программы, описана характеристика взаимодействия педагогического коллектива с семьями детей;			X	
Характер изложения материала доступен для родителей.				X
Всего показателей по параметру: 2 Среднее арифметическое значение по параметру:	3,5			

Схема 2

Профиль качества ДОУ





4. Мониторинг показателей

ММК ДО проводится по приказу МБУ «Центр развития образования» Новокубанского района, в котором определяется репрезентативная выборка оцениваемых объектов из генеральной совокупности ДОУ района, даты проведения мониторинга, ответственные лица и сроки предоставления отчетной документации по результатам ММК ДО.

ММК ДО проводится с учетом репрезентативной выборки объектов мониторинга по определенным характеристикам из гендерной совокупности ДОУ, обусловленных:

- местоположением;
- наполняемостью;
- видовым разнообразием направленности групп;
- специфики механизмов управления.

Система показателей качества ММК ДО позволяет провести анализ качества документирования образовательной деятельности, качества образовательных процессов (образовательного, включая воспитательный, процесса по присмотру и уходу за воспитанниками ДОУ, организационных процессов и пр.), качества созданных образовательных условий (кадровых условий и пр.), включая качество организации пространства группы и его оснащения (предметно-пространственной среды во внутреннем помещении и на свежем воздухе); качество деятельности по присмотру и уходу за воспитанниками ДОУ, качества удовлетворенности потребителей услуг ДОУ, качества управления и развития ДОУ.

ММК ДО осуществляется по 6 критериям.

Каждый критерий имеет ряд параметров, который, в свою очередь, раскрываются через систему показателей.

Заявленные показатели в оценочных картах (приложение к положению) оцениваются по следующим уровням:

Уровень	Количество баллов	Корреляция с уровнем качества
1	2	3
Показатель скорее не подтверждается	1 балл	Критический уровень качества
Показатель скорее подтверждается	2 балла	Уровень качества стремящийся к базовому
Показатель подтверждается	3 балла	Базовый уровень качества
Показатель подтверждается с превосходством	4 балла	Качество, превышающее базовый уровень

Первый уровень «Показатель скорее не подтверждается» (оценивается в 1 балл).

Свидетельствует о критическом уровне, когда деятельность в оцениваемом направлении ведется, но требуется серьезная работа по ее совершенствованию, поскольку регистрируемый уровень качества сопровождается значительными недочетами/нарушениями нормативно-правовых требований в сфере дошкольного образования.

Второй уровень «Показатель скорее подтверждается» (оценивается в 2 балла).

Этот уровень свидетельствует о том, что в ДОУ практически полностью выполняются требования нормативно-правовых актов в сфере дошкольного образования, но базовый уровень качества не достигается из-за 1-3 недочетов/нарушений. Данный уровень указывает, что ДОУ для достижения базового уровня необходимо перейти к системной организации образовательной деятельности.

Третий уровень «Показатель подтверждается» (оценивается в 3 балла).

На данном уровне качества в ДОУ обеспечивается полное выполнение требований ФГОС ДО и других нормативно-правовых актов, регулирующих деятельность дошкольного образования. Фиксируется системная работа по реализации установленных стандартом принципов. Превышение базового уровня качества свидетельствует о создании лучших условий для образования детей в ДОУ и поощряется.

Четвертый уровень «Показатель подтверждается с превосходством» (оценивается в 4 балла).

Данный уровень фиксируется при превышении базового уровня качества в ДОУ и предоставлении детям лучших возможностей для образования. Данный уровень указывает на создание обогащенной образовательной среды, выстроенной с учетом потребностей, возможностей, интересов и инициативы воспитанников ДОУ, их семей, а также сотрудников ДОУ во взаимосвязи с социокультурным контекстом образовательной деятельности.

5. Анализ результатов

Анализ включает описание выявленных проблем, дефицитов, интерпретацию результатов выводов в разрезе показателей с учетом региональной и муниципальной специфики, оценку выявленных тенденций и закономерностей (негативные/позитивные), возможность учета результатов в управленческой деятельности.

Анализ результатов ММК ДО включает не только рассчитанные средние значения по показателям критериев, представленные в профилях качества ДОУ, но и описание точечных рекомендаций в определенных выделенных группах/кластерах оцениваемых объектов (педагоги, родители (законные представители), старшие воспитатели или заместители заведующего, заведующие ДОУ).

Анализ результатов ММК ДО проводится по следующим направлениям:

Анализ качества образовательных ориентиров ДОУ и ее педагогами современных образовательных задач в области дошкольного образования;

Анализ качества документирования планирования и выстраивание содержания образовательной деятельности;

Анализ качества образовательного процесса в ДОУ, включая воспитательный компонент;

Анализ качества взаимоотношений и взаимодействия участников образовательных отношений, в том числе с родителями (законными представителями) воспитанников ДОУ;

Анализ качества образовательных условий ДОУ, включая качество организации пространства и его оснащения (предметно-пространственной среды во внутреннем помещении и на внешней территории);

Анализ качества процессов и условий по присмотру и уходу за воспитанниками ДОУ (здоровье, безопасность и повседневный уход);

Анализ качества процессов управления и развития ДОУ.

Результаты ММК ДО используются для решения спектра выявленных проблем. Наличие анализа результатов оценки качества подразумевает не просто описание статистических фактов, но и факторов, определяющих такие результаты. Анализ результатов предполагает выявление не только дефицитов, но и успешных практик, позволяющих достичь более высоких результатов, как на уровне ДОУ, так и на уровне муниципалитета.

По результатам ММК ДО составляются следующие документы:

- 1) профиль качества ДОУ – участника мониторинга;
- 2) точечные методические рекомендации;
- 3) кластерные методические рекомендации.

6. Адресные рекомендации по результатам анализа

По итогам комплексного анализа в разрезе показателей мониторинга формируются адресные (точечные) рекомендации по развитию качества дошкольного образования с учетом региональной, муниципальной специфики,

обусловленной метаположением, наполняемостью, организационно-правовой формой и видовым разнообразием направленности групп (сельских, городских, малокомплектных, автономных, бюджетных, имеющих группы комбинированной, компенсирующей, общеразвивающей направленностей), что способствует формированию единого образовательного пространства в сфере дошкольного образования в условиях многообразия особенностей в реализации образовательных программ дошкольного образования, кадровых условий и создаваемой в ДОО предметно-пространственной среды, организации взаимодействия с родителями, их участия в образовательном процессе и их удовлетворенности качеством образовательных услуг и услуг по присмотру и уходу за воспитанниками ДОО, специфику управленческой деятельности, что позволяет повысить прозрачность образовательной системы для всех заинтересованных лиц, включая семьи дошкольников и широкую общественность.

По результатам анализа ММК ДО составляются адресные рекомендации по повышению уровня качества дошкольного образования:

1) точечные методические рекомендации по результатам анализа данных мониторинга не только по выявленным дефицитам, но и с указанием успешных практик, способствующих повышению уровня качества дошкольного образования в конкретном ДОО, для руководителей ДОО от внешних экспертов.

2) кластерные методические рекомендации разрабатывает МБУ «ЦРО» Новокубанского района (руководителям ДОО, методистам/старшим воспитателям/педагогическим работникам/младшему обслуживающему персоналу ДОО).

7. Меры и мероприятия

МБУ «Центр развития образования» Новокубанского района является ключевым субъектом информационно-методического сопровождения ММК ДО.

Модель ММК ДО (рисунок 1) состоит из субъектов управления (управление образования администрации муниципального образования Новокубанский район), субъектов сопровождения (МБУ «Центр развития образования» Новокубанского района, педагогические работники-эксперты), субъекты реализации образовательных услуг – дошкольные образовательные учреждения муниципального образования Новокубанский район.

В системе предусмотрены функции, мероприятия каждого субъекта.

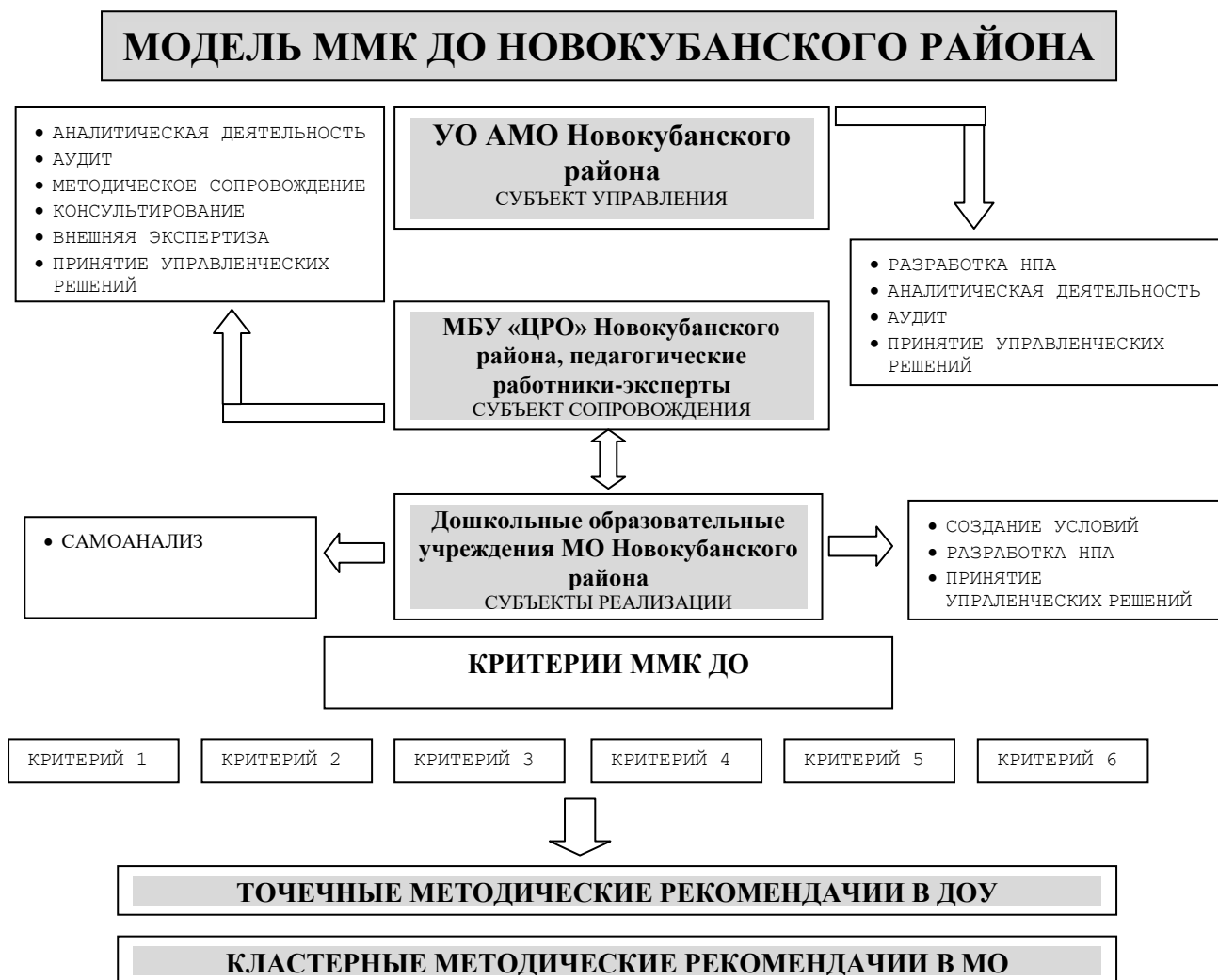
Субъекты управления и сопровождения разрабатывают нормативно-правовые акты, выполняют роль экспертов, осуществляя оценку в форме экспертизы или аудита.

Субъекты сопровождения реализуют методическое сопровождение, консультирование, проводят внешнюю экспертизу ММК ДО.

Субъекты реализации образовательных услуг вправе осуществлять оценку качества дошкольного образования в форме самоанализа, в соответствии с локальными актами (например, планом работы учреждения, программой

развития, планом повышения квалификации и аттестации педагогов и др.), по необходимости участвуют в процедуре внешней экспертизы для предоставления информации.

Рисунок 1 – Модель ММК ДО



Функционирование модели осуществляется за счет:

мероприятий управления и сопровождения: проведение экспертизы, аудита; разработка рекомендаций, осуществление консультирования, разработка муниципальных критериев ММК ДО и нормативно-правовых документов, регламентирующих процедуры оценки качества дошкольного образования в Новокубанском районе, организация работы сетевого сообщества, инновационных и стажировочных площадок;

мероприятия для реализации ММК ДО: проведение процедуры оценивания, разработка локальных нормативных правовых документов.

По результатам ММК ДО субъекты реализации образовательных услуг предоставляют на сайте образовательного учреждения дорожную карту или утвержденный план с перечнем мер/мероприятий, указанием сроков и ответственных по устранению выявленных в ходе проведения анализа недостатков, подписанную программу проведения мероприятий и протокол проведения.

8. Управленческие решения

Развитие дошкольного образования в муниципальном образовании Новокубанский район является одной из приоритетных задач муниципальной политики, поскольку фундамент высоких результатов образования, ценностные установки ребенка закладываются в дошкольном возрасте.

По итогам проводимых мероприятий и адресных рекомендаций, субъектами реализации принимаются управленческие решения, включающие интерпретацию результатов и выводов в разрезе показателей с использованием контекстных данных и содержанием в том числе сведения о сроках реализации и ответственных/участниках.

Эффективные управленческие решения по выявленным дефицитам направлены на совершенствование управления качеством дошкольного образования в муниципалитете в целом.

9. Анализ эффективности принятых мер и управленческих решений

Завершающим звеном управленческого цикла является анализ эффективности принятых мер субъектами реализации образовательных услуг.

Анализ эффективности принятых мер согласно репрезентативности выборки мониторинга с учетом специфики в преобладании определенных характеристик объектов мониторинга обусловленных местоположением, наполняемостью, видовым разнообразием направленности групп, которая способствует целенаправленному воздействию не только на принятие самих управленческих решений, но и реализацию таких процессов, как прогнозирование, планирование, организация, координация, контроль, мотивация.

В связи с чем, мониторинговые мероприятия должны выполнять не только контролирующую, но и развивающую функцию и задавать четкие ориентиры развития дошкольного образования, обоснованным описанием дальнейшей траектории развития в соответствии с выявленной проблематикой.

Анализ эффективности принятых мер должен включать описание тех мер, мероприятий и управленческих решений, которые проводились и были приняты, сведения о сроках проведения, анализа эффективности мер/мероприятий и выводы по каждому из них.

Итогом проведения такого анализа для руководителей ДОУ является определение проблемы, которая ложится в основу при выстраивании нового управленческого цикла.

Начальник управления образования
администрации муниципального образования
Новокубанский район



Д.Т.Кулиева

Приложение
к Программе муниципальной системы
оценки качества дошкольного образования
муниципального образования
Новокубанский район

Критерий 1. Качество образовательных программ дошкольного образования

Показатели	Уровни			
	Показатель скорее не подтверждается 1	Показатель скорее подтверждается 2	Показатель подтверждаетс я 3	Показатель подтверждается с превосходством 4
1	2	3	4	5
ПАРАМЕТР 1.1 СООТВЕТСТВИЕ СТРУКТУРЫ ООП ДО ТРЕБОВАНИЙ ФГОС ДО				
Наличие в ООП ДО обязательной части и части, формируемой участниками образовательных отношений				
Объем обязательной части составляет не менее 60% от общего объема ООП ДО				
Объем части, формируемой участниками образовательных отношений, составляет не более 40% от общего объема ООП ДО				
Наличие в ООП ДО трех основных разделов: целевого, содержательного, организационного и дополнительного (краткой презентации ООП ДО)				
Родительское мнение анализируется и учитывается при разработке/совершенствовании ООП ДО (участвуют в общественном обсуждении проектов ООП ДО)				
Всего показателей по параметру: 5				
Среднее арифметическое значение по параметру:				

ПАРАМЕТР 1.2 СООТВЕТСТВИЕ СОДЕРЖАНИЯ ЦЕЛЕВОГО РАЗДЕЛА ООП ДО ТРЕБОВАНИЯМ ФГОС ДО				
Наличие пояснительной записки, содержащей цели и задачи ООП ДО, принципы и подходы к формированию ООП ДО, значимые для разработки и реализации ООП ДО характеристики, в том числе характеристики особенностей развития детей раннего и дошкольного возраста				
Наличие планируемых результатов освоения ООП ДО (конкретизированные целевые ориентиры для обязательной части и части, формируемой участниками образовательных отношений с учетом возрастных и индивидуальных различий детей).				
Всего показателей по параметру: 2 Среднее арифметическое значение по параметру:				
ПАРАМЕТР 1.3 СООТВЕТСТВИЕ СОДЕРЖАНИЯ СОДЕРЖАТЕЛЬНОГО РАЗДЕЛА ООП ДО ТРЕБОВАНИЯМ ФГОС ДО				
Наличие описания образовательной деятельности в соответствии с направлениями развития ребенка, представленными в пяти образовательных областях;				
Наличие описания вариативных форм, способов, методов и средств реализации ООП ДО;				
Наличие описания образовательной деятельности по профессиональной коррекции нарушений развития детей;				
Наличие описания особенностей разных видов деятельности и культурных практик;				
Наличие описания способов и направлений поддержки детской инициативы;				
Наличие описания особенностей взаимодействия педагогического коллектива с семьями воспитанников.				
Всего показателей по параметру: 6 Среднее арифметическое значение по параметру:				

ПАРАМЕТР 1.4 СООТВЕТСТВИЕ СОДЕРЖАНИЯ ОРГАНИЗАЦИОННОГО РАЗДЕЛА ООП ДО ТРЕБОВАНИЯМ ФГОС ДО				
Наличие описания материально-технического обеспечения ООП ДО;				
Обеспеченность методическими материалами и средствами обучения и воспитания;				
Описание распорядка дня (режим дня), продолжительность пребывания детей в ДОУ, предельная наполняемость групп, виды групп (возможно упоминание в целевом разделе ООП ДО)				
Описание особенностей организации традиционных событий, праздников, мероприятий;				
Описание особенностей построения развивающей предметно-пространственной среды (РППС).				
Всего показателей по параметру: 5				
Среднее арифметическое значение по параметру:				
ПАРАМЕТР 1.5 СООТВЕТСТВИЕ СОДЕРЖАНИЯ ДОПОЛНИТЕЛЬНОГО РАЗДЕЛА ООП ДО (ПРЕЗЕНТАЦИИ) ТРЕБОВАНИЯМ ФГОС ДО				
Указаны возрастные и иные категории детей, на которых ориентирована ООП ДО, используемые примерные образовательные программы, описана характеристика взаимодействия педагогического коллектива с семьями детей;				
Характер изложения материала доступен для родителей.				
Всего показателей по параметру: 2				
Среднее арифметическое значение по параметру:				

Критерий 2. Качество содержания образовательной деятельности в ДОУ
ПАРАМЕТР 2.1 ПОЗНАВАТЕЛЬНОЕ РАЗВИТИЕ

Показатели	Уровни			
	Показатель скорее не подтверждается 1	Показатель скорее подтверждается 2	Показатель подтверждается 3	Показатель подтверждается с превосходством 4
2.1.1 ОЗНАКОМЛЕНИЕ С МИРОМ ПРИРОДЫ				
Созданы условия для ознакомления детей с окружающим социальным и предметным миром (наблюдения, экскурсии, просмотр видео- и фото материалов, наличие альбомов, иллюстраций)				
Созданы условия для развития представлений детей о физических свойствах окружающего мира (живой и неживой природе); ознакомления с различными свойствами веществ в экспериментальной деятельности				
Созданы условия для развития познавательной активности и самостоятельности детей в естественнонаучном познании (организуют проблемные ситуации, совместные проекты, познавательные игры и др.).				
2.1.2 ФОРМИРОВАНИЕ ЭЛЕМЕНТАРНЫХ МАТЕМАТИЧЕСКИХ ПРЕДСТАВЛЕНИЙ				
В группе созданы условия для развития сенсорных эталонов (для групп раннего и младшего возраста); для формирования элементарных математических представлений				
Включают математические действия в разные виды детской деятельности (на занятиях, прогулке, при выполнении различных режимных моментов, в свободной игре детей)				
Педагоги поддерживают самостоятельность, познавательную активность детей (детское экспериментирование, решение и составление простых математических задач, загадок,				

придумывание историй с математическим содержанием и пр.)				
Педагоги развивают у детей представление о мерке как способе измерения количества, длины, ширины, высоты, объема, веса (используют в качестве мерки различные предметы и емкости – веревочки, палочки, полоски бумаги, чашечки, формочки и пр.).				
Созданы условия для развития у детей элементарных геометрических представлений (знакомят с основными геометрическими фигурами и формами, учат их называть, различать, изображать)				
Педагоги развивают пространственные представления детей: обращают внимание на расположение предметов («верх-низ», «над-под», «рядом», «справа», «слева» и др.); ориентироваться в (по словесной инструкции, плану, схемам и пр.).				
Созданы условия для развития у детей временных представлений.				
Созданы условия для развития логического мышления детей (игры, картотека и пр.)				
2.1.3 РАЗВИТИЕ КОНСТРУКТИВНОЙ ДЕЯТЕЛЬНОСТИ				
Созданы условия для ознакомления детей с многообразием архитектурных форм и построек (рассматривают иллюстрированные альбомы, открытки, слайды с изображением зданий, площадей, мостов, фонтанов, обращают внимание детей на архитектурные элементы – арки, колонны, фронтоны и т.п.).				
Созданы условия для ознакомления детей с возможностями технического конструирования (рассматривают изображения и модели машин, самолетов, кораблей, космических ракет и пр., обращают внимание на детали различных конструкций – колеса, капот, крылья, мачта и др.)				
Поддерживают интерес детей к экспериментированию и самостоятельной конструктивной деятельности (создавать постройки из кубиков, песка, строительных, модульных конструкторов и т.п.).				

Созданы условия для развития навыков конструирования (картинки, схемы, чертежи, модели и пр.).				
Педагоги предоставляют детям возможность выбора различных материалов для конструирования (в том числе природного и бросового).				
Педагоги стимулируют детей к созданию конструкций для использования их в сюжетных играх.				
Всего показателей по параметру: 17				
Среднее арифметическое значение по параметру:				

ПАРАМЕТР 2.2 РЕЧЕВОЕ РАЗВИТИЕ

Показатели	Уровни			
	Показатель скорее не подтверждается 1	Показатель скорее подтверждается 2	Показатель подтверждается 3	Показатель подтверждается с превосходством 4
Поощряют любые обращения детей к взрослому (отвечают на все вопросы ребенка, внимательно относятся к его высказываниям, суждениям, фантазиям, помогают выразить словами свои чувства и переживания).				
Проявляют инициативу в речевом общении с детьми (задают вопросы, побуждают к диалогу, беседуя на разные темы, делятся своими впечатлениями, чувствами, рассказывают о себе).				
Поощряют речевое общение детей между собой (привлекают внимание ребенка к вопросам и высказываниям других детей, побуждают отвечать на них, поддерживать беседу и т.п.).				
Способствуют расширению словарного запаса (включают новые слова в беседы, игру, предметную деятельность и пр.).				
Развивают образную сторону речи (побуждают пользоваться эпитетами, сравнениями, метафорами, знакомят со словами, имеющими одинаковое и противоположное значение и пр.).				

Развивают интерес к различным жанрам литературного творчества (читают сказки, рассказы, стихи, знакомят с фольклорными произведениями; смотрят и слушают аудио- и видео-записи; побуждают детей рассказывать стихи, сказки наизусть).				
Побуждают детей к словотворчеству (напр., младший возраст – придумать название сказки, имя герою; средний, старший - предлагают сочинять сказки, стишки, загадки, изменять и придумывать слова и т.п.; поддерживают инициативу детей в словотворчестве).				
Педагоги создают условия для развития речевого мышления детей (предлагают проговаривать вслух собственные умозаключения: «Почему ты так думаешь?», «Объясни, что ты имел ввиду» и пр.)				
Обсуждают вместе с детьми последовательность событий, изображенных на картинке, причины и следствия поступков персонажей сказок, основной смысл пословиц и т.п.				
Организуют игры и занятия, направленные на речевое обобщение детьми предметов и явлений, на экспериментирование со словами, звуками, предлагают отгадывать и загадывать загадки и пр.				
Вместе с детьми обсуждают план совместной деятельности: что и когда будут делать, последовательность действий, распределение действий между участниками и т.п.				
Поощряют самостоятельное планирование детьми своей деятельности (спрашивают, что ребенок собирается построить или нарисовать; предлагают объяснить или рассказать другому ребенку, как можно сделать что-либо; побуждают детей договариваться о распределении ролей и последовательности событий в игре и т.п.).				
Пробуждают у детей интерес к письменной речи (организуют игры, в ходе которых дети изготавливают книжки-самоделки, «пишут» письма, рецепты и пр.; предлагают детям рассматривать книги, журналы, альбомы и т.п.).				

Знакомят с буквами, со звуковым составом слова * * <i>начиная со средней группы</i>				
Развивают мелкую моторику руки				
Всего показателей по параметру: 15				
Среднее арифметическое значение по параметру:				

ПАРАМЕТР 2.3 СОЦИАЛЬНО-КОММУНИКАТИВНОЕ РАЗВИТИЕ

Показатели	Уровни			
	Показатель скорее не подтверждается 1	Показатель скорее подтверждается 2	Показатель подтверждается 3	Показатель подтверждается с превосходством 4
Проявляют уважение к личности каждого ребенка (обращаются вежливо, по имени, интересуются мнением ребенка, считаются с его точкой зрения, не допускают действий и высказываний, унижающих его достоинство и т.п.)				
Взрослые способствуют развитию у детей представлений о своих возможностях и способностях (стремятся выделить и подчеркнуть его достоинства, отмечают успехи ребенка в разных видах деятельности, обращают на них внимание других детей и взрослых).				
Педагоги способствуют развитию у детей уверенности в своих силах				
Успехи ребенка не сравниваются с достижениями других детей; достижения ребенка сравниваются лишь с его собственными				
Сотрудники создают условия для положительного отношения детей к другим людям, поддерживают у детей стремление помогать другим людям, организуют групповое взаимодействие				
Сотрудники создают условия для развития у детей инициативности, самостоятельности, ответственности за общее дело, данное слово и т.п.				

Поощряют самостоятельность детей в разных видах деятельности; стимулируют организацию игровой деятельности				
Взрослые способствуют формированию у детей положительного отношения к труду и создают условия для участия детей в труде взрослых				
Приучают к бережному отношению к вещам, в которые вложен труд человека (одежде, еде, предметам домашнего обихода, игрушкам, книгам, поделкам сверстников и др.)				
Развивают у детей представления о своей принадлежности к определенному сообществу людей (гражданин своей страны, житель своего города, села, деревни, член семьи и детского коллектива).				
Педагоги создают условия для формирования у детей навыков безопасного поведения, учат, как себя вести в экстремальных ситуациях (если ребенок потерялся, при пожаре, несчастном случае и др.), знакомят с телефоном соответствующих служб (112).				
Педагоги приобщают детей к нравственным ценностям. Способствуют формированию у детей представлений о добре и зле (вместе с детьми обсуждают различные ситуации из жизни, из рассказов, сказок, обращая внимание на проявления щедрости, жадности, честности, лживости, злости, доброты и др.)				
Сотрудники детского сада способствуют усвоению этических норм и правил поведения				
Всего показателей по параметру: 13				
Среднее арифметическое значение по параметру:				

ПАРАМЕТР 2.4 ФИЗИЧЕСКОЕ РАЗВИТИЕ

Показатели	Уровни			
	Показатель скорее не подтверждается 1	Показатель скорее подтверждается 2	Показатель подтверждается 3	Показатель подтверждается с превосходством 4
Педагоги: Способствуют формированию представлений о пользе, целесообразности физической активности (рассказывают о необходимости утренней зарядки, занятий спортом, о значении физических упражнений для развития мышц и т.п.).				
Уделяют внимание развитию у детей первоначальных представлений о строении тела и функциях своего организма (дыхании, питании, кровообращении и пр.).				
Помогают детям осознать необходимость бережного отношения к своему организму (о значении гигиенических процедур, соблюдения режима дня и правильного питания, о возможных последствиях переохлаждения, длительного пребывания на солнце, последствий вредных привычек и т.п.).				
Побуждают детей в течение дня к разнообразным видам двигательной активности и физическим упражнениям для развития различных групп мышц (ходьба, бег, лазание, прыжки, метание, упражнения со спортивным инвентарем и т.п.).				
Используют разнообразные формы организации двигательной активности детей (проводят утреннюю гимнастику, физкультурные занятия, физкультминутки, физические упражнения после сна, подвижные игры в помещении и на воздухе, спортивные игры и развлечения, физкультурные праздники и Дни здоровья; организуют спортивные секции, клубы; проводят обучение детей плаванию и т.п.)				
Осуществляют индивидуальный подход на основе состояния здоровья детей, темпов физического развития, функционального				

состояния в соответствии с медицинскими показаниями.				
При необходимости корректируют движения и осанку ребенка, используя поощрения и игровые приемы в течение дня.				
Варьируют нагрузку и содержание занятий в соответствии с индивидуальными особенностями каждого ребенка (используют разные исходные положения – сидя, стоя, лежа и т.п., включают физические упражнения в различных вариантах и сочетаниях).				
При необходимости корректируют движения и осанку ребенка, используя поощрения и игровые приемы.				
Поощряют импровизацию детей в ходе подвижных игр (привнесение новых двигательных элементов, изменение правил), придумывание новых подвижных игр, включение детьми двигательных элементов в сюжетно-ролевые игры.				
Выделяют время для свободной двигательной активности детей (на физкультурных занятиях, на прогулке, в свободное время в групповом помещении и т.п.).				
Всего показателей по параметру: 11				
Среднее арифметическое значение по параметру:				

ПАРАМЕТР 2.5 ХУДОЖЕСТВЕННО - ЭСТЕТИЧЕСКОЕ РАЗВИТИЕ

Показатели	Уровни			
	Показатель не подтверждается 1	Показатель скорее подтверждается 2	Показатель подтверждается 3	Показатель подтверждается с превосходством 4
2.5.1 РАЗВИТИЕ РЕБЕНКА В МУЗЫКАЛЬНОЙ ДЕЯТЕЛЬНОСТИ				
Педагоги создают условия для приобщения детей к мировой и национальной музыкальной культуре, стремятся вызвать интерес детей к произведениям классической, народной музыки (организуют прослушивание музыкальных произведений, беседуют об их содержании, композиторах; знакомят с фольклором и т.п.)				

Развивают у детей представления о различных видах музыкального искусства (опера, балет и т.д.) и различных жанрах музыкальных произведений (вальс, марш, колыбельная и пр.)				
Знакомят детей с различными выразительными средствами в музыке (лад, мелодия, тембр, темп, сила, высота, длительность звука и пр.)				
Развивают у детей музыкальный слух: звуковысотный, ритмический, тембровый и т.д.				
Способствуют развитию у детей певческих способностей				
Знакомят детей с различными, в том числе классическими и народными музыкальными инструментами (рассказывают о старинных и современных музыкальных инструментах, знакомят с их внешним видом и звучанием; учат узнавать и выделять звучание отдельных инструментов и т.п.).				
Предоставляют детям возможность играть на музыкальных инструментах (металлофон, бубен, погремушки и пр.)				
Стремятся развивать у детей умение ритмично и пластично двигаться и танцевать в соответствии с характером музыки				
Предоставляют детям право выбора средств для импровизации и самовыражения (выбор роли, сюжетов, музыкальных инструментов и пр.)				
Поощряют импровизацию детей в пении, танцах, игре на музыкальных инструментах и пр. (побуждают детей передавать музыкальными средствами характерные особенности различных персонажей, свои эмоциональные переживания и настроения и т.п.)				
Поддерживают индивидуальные интересы детей (предоставляют право выбора видов деятельности: пение, танец и пр.; организуют индивидуальные занятия)				
Поощряют исполнительское творчество детей в музыкальной деятельности (участие в музыкальных спектаклях, концертах и др.)				

Создают условия для развития музыкального творчества детей на основе синтеза искусств, используя сочетание разных видов деятельности - музыкальной, изобразительной, художественно-речевой, игр-драматизаций и т.п.				
Педагоги организуют совместную музыкальную деятельность детей и взрослых (создают детский/детско-взрослый хор, оркестр, танцевальный ансамбль; проводят совместные праздники с участием детей, родителей и сотрудников)				
В ДОУ создана музыкальная среда, способствующая эстетическому развитию и эмоциональному благополучию детей				
При организации режимных моментов используется соответствующее музыкальное сопровождение (при проведении зарядки бодрая музыка, колыбельная перед сном, веселая музыка на прогулке, в группах и пр.)				
2.5.2 РАЗВИТИЕ РЕБЕНКА В ИЗОБРАЗИТЕЛЬНОЙ ДЕЯТЕЛЬНОСТИ				
Педагоги стремятся вызвать у детей интерес к произведениям изобразительного искусства разных видов и жанров, народного и декоративно-прикладного творчества (знакомят с произведениями живописи, скульптуры, графики и пр.: организуют экскурсии в музеи, на выставки; устраивают экспозиции произведений художников; рассматривают вместе с детьми репродукции произведений классического изобразительного искусства, образцы народно-прикладного творчества; рассказывают о живописи и художниках, демонстрируют фильмы и т.п.)				
Обращают внимание детей на средства выразительности, присущее разным видам изобразительного искусства				
Педагоги создают условия для развития у детей художественных способностей в разных видах изобразительной деятельности обеспечивают выбор детьми материалов для изобразительной деятельности по своему замыслу (краски, фломастеры, карандаши, сангина; листы бумаги разных размеров и фактуры; пластилин,				

глина, тесто, природный и бросовый материал и пр.)				
Знакомят детей с выразительными средствами воплощения художественного замысла (композицией, формой, цветом и пр.)				
Помогают детям овладевать различными приемами и техниками рисования (кляксография, граттаж, примакивание, штриховка и пр.).				
Предоставляют детям право свободного выбора сюжета, изобразительных средств и материалов				
Поддерживают инициативу, творческое воображение, фантазию детей в разных видах изобразительной деятельности				
Поощряют самостоятельное экспериментирование детей с цветом (смешивание цветов, получение разнообразных оттенков и др.), формой (преобразование, дополнение изображения, составление изображения из элементов разной формы и пр.)				
В организации изобразительной деятельности детей педагоги реализуют индивидуальный подход				
Стремятся пробудить у каждого ребенка интерес к предлагаемой педагогом теме занятия (используют игровые приемы, сказочные сюжеты, обсуждают с возможными варианты изображения и пр.)				
Способствуют овладению детьми разными видами аппликации				
Помогают детям овладевать различными приемами лепки.				
Побуждают детей создавать и видоизменять объемные формы, многофигурные композиции				
Способствуют овладению детьми навыками художественного труда (техникой оригами, папье-маше и др.) в изготовлении игрушек, панно из природного и бросового материала и пр.				
Предоставляют ребенку возможность рисовать (лепить, делать аппликацию) в свободное от занятий время.				
Побуждают детей лепить, рисовать и т.д. по мотивам сказок, народного и декоративно-прикладного искусства (игрушки,				

бытовые предметы, предметы народных промыслов)				
Педагоги создают условия для творческого самовыражения детей в изобразительной деятельности				
С уважением относятся к продуктам детского творчества (собирают их, экспонируют, предоставляют ребенку право решать, взять рисунок или поделку домой, отдать на выставку, подарить кому-либо и т.п.)				
При организации занятий педагоги сочетают индивидуальные и коллективные виды изобразительной деятельности детей				
Предоставляют ребенку право выбора рисовать (лепить, делать аппликацию) по собственному замыслу, либо участвовать в реализации коллективного замысла				
В коллективных формах изобразительной деятельности создают условия для самореализации каждого ребенка (совместно с детьми создают и обсуждают замысел, подбирают и изготавливают необходимые элементы, распределяют задачи и т.п.).				
2.5.3 РАЗВИТИЕ РЕБЕНКА СРЕДСТВАМИ ТЕАТРАЛИЗАЦИИ				
Способствуют развитию у детей интереса к театральному искусству (организуют посещение театра, просмотр и прослушивание телевизионных и радио-спектаклей, аудио- и видеозаписей, показывают слайды, диафильмы и пр.)				
Знакомят детей с театральными жанрами (драматическим, музыкальным, кукольным театрами - би-ба-бо, настольным, теневым, пальчиковым и др. - цирком, и т.п.)				
Педагоги предоставляют детям возможность познакомиться с устройством театра (сцена, занавес, зрительный зал, гримерная и пр.)				
Предоставляют детям возможность участвовать в различных спектаклях, постановках				
Педагоги реализуют индивидуальный подход в организации театрализации для детей (стремятся привлечь каждого ребенка к				

участию в спектаклях или других выступлениях, предлагают главные роли застенчивым детям, вовлекают в спектакли детей с речевыми трудностями и пр.)				
Способствуют развитию у детей исполнительских способностей в передаче выразительными средствами драматизации (интонация, мимика, движения, жесты и пр.) характер, настроение персонажей, их переживания, эмоциональные состояния				
Предоставляют детям право выбора средств для импровизации и самовыражения (в том числе сюжетов, ролей, атрибутов, костюмов, видов театров и пр.)				
Побуждают детей придумывать новые сюжеты, театральные постановки, подбирать к ним атрибуты и костюмы				
Помогают детям согласовывать свои ролевые действия с действиями партнеров (не перебивать, не заслонять партнера, подыгрывать партнеру в соответствии с сюжетом спектакля).				
Развивают у детей способность свободно и раскрепощенно держаться при выступлении перед взрослыми и сверстниками.				
Педагоги создают условия для совместной театрализации деятельности детей и взрослых (ставят спектакли с участием детей, родителей, сотрудников; организуют выступления детей старших групп перед малышами и пр.).				
Педагоги создают условия для взаимосвязи театрализации и других видов деятельности в педагогическом процессе (используют игры-драматизации на занятиях по развитию речи и музыкальных занятиях, при чтении художественной литературы, организации сюжетно-ролевой игры; на занятиях по художественному труду изготавливают атрибуты и элементы декораций и костюмов и пр.).				
Всего показателей по параметру: 49				
Среднее арифметическое значение по параметру:				

Критерий 3. Качество образовательных условий в ДОУ
ПАРАМЕТР 3.1 КАДРОВЫЕ УСЛОВИЯ

Показатели	Уровни			
	Показатель не подтверждается 1	Показатель скорее подтверждается 2	Показатель подтверждается 3	Показатель подтверждается с превосходством 4
Все педагогические работники имеют образование, дающее право на ведение педагогической деятельности в ДОУ				
Отсутствуют зафиксированные жалобы на педагогический состав (за последние три года)				
Все педагогические работники своевременно проходят процедуру аттестации				
Педагогических работников, имеющих первую или высшую квалификационную категорию, в ДОУ более 60 %				
В ДОУ функционирует система внутреннего повышения квалификации педагогов (напр. «Экран мастерства», конкурсное движение и пр.)				
Повышение квалификации педагогическими работниками осуществляется не реже одного раза в три года и предусматривает текущее планирование повышения профессиональной квалификации педагогов с учетом результата оценки качества педагогической (по выявленным дефицитам проф.компетентностей).				
Организована диагностика профессиональных дефицитов педагогических работников (напр., анкеты для педагогов, система собеседований). Полученные в результате диагностики данные влияют на дальнейшее планирование методической деятельности.				
Педагоги информируются о новых технологиях и методах педагогической/психологической работы, и им предоставляется возможность пройти обучение для их освоения				
Предусмотрена возможность стимулирования участия педагогических работников в деятельности профессиональных ассоциаций и				

сообществ				
Свободных вакансий в ДОУ имеется не более 10 %				
Персонал демонстрирует взаимное уважение между собой (ждет, когда собеседник доскажет свой вопрос, перед тем как начать отвечать на него, не говорит на повышенных тонах)				
Персонал с удовольствием сотрудничает друг с другом, оказывая необходимую помощь (не выходя за рамки трудовых обязанностей)				
Персоналу предоставляется определенная свобода выбора в вопросах, связанных с осуществлением профессиональной деятельности (учет личных пожеланий, наличие небольших необходимых перерывов в работе)				
Для персонала предусмотрены необходимые условия труда: мебель, профессиональные инструменты				
Поведение персонала естественное, не фальшивое				
Внешний вид персонала аккуратный, соответствующий трудовым функциям				
Атмосфера в коллективе дружелюбная				
Предусмотрены условия для профессионального развития педагогов (доступ к скоростному интернету, принтер, сканер).				
Педагоги активно участвуют в обмене опытом между разными ОО (на муниципальном, региональном и федеральном уровнях).				
Наличие локальных актов о принятии мер и организации мероприятий, направленных на профессиональное развитие педагогических работников ДОУ (документ должен содержать сведения о принимаемых мерах/проведенных мероприятиях, сведения о сроках реализации мер/мероприятий, об ответственных и об участниках)				
Всего показателей по параметру: 20				
Среднее арифметическое значение по параметру:				

ПАРАМЕТР 3.2 РАЗВИВАЮЩАЯ ПРЕДМЕТНО-ПРОСТРАНСТВЕННАЯ СРЕДА (РППС)

Показатели	Уровни			
	Показатель не подтверждается 1	Показатель скорее подтверждается 2	Показатель подтверждается 3	Показатель подтверждается с превосходством 4
Пространство группового помещения зонировано, т.е. отгорожено друг от друга элементами мебели или мобильными элементами среды, для одновременной реализации разных видов деятельности (не менее 5 выделенных центров активности по видам деятельности)				
Детям раннего/дошкольного возраста в центрах активности доступен широкий круг разнообразного оборудования, инструментария, материалов и пр. для реализации своих замыслов в разной деятельности (п. 2.7 ФГОС ДО)				
Педагог не препятствует свободному выбору детьми материалов, деятельности, участников совместной деятельности.				
Детям предоставлена возможность осуществления непрерывной самостоятельной (и/или обогащенной взрослым, как партнером) деятельности в группе не менее одного часа в день				
Для осуществления образовательной деятельности используются ресурсы всего группового помещения, включая спальни и коридоры				
РППС доступна, то есть все полки открыты (без дверец), стеллажи для игрушек невысокие (в соответствии с ростом детей группы)				
В детской мебели не хранятся методические материалы педагогов				
Пространство может быть быстро трансформировано самими детьми легко и быстро для своей игры				
Используются разнообразные полифункциональные предметы и природные материалы (напр., строительные блоки могут каждый раз превращаться в разные предметы)				
Организация пространства не вызывает ощущения ее				

перенасыщения, загромождения и эстетического диссонанса				
Предусмотрено создание и оснащение пространства для уединения детей в течение дня				
Предусмотрено создание и оснащение пространства для отдыха детей в течение дня				
В наличии и функциональны предметы для моделирования пространства детьми (ширмы, модули, тележки и т.д.)				
Продукты детской деятельности систематически включаются в РППС детского сада (игры своими руками, атрибуты к играм, конструированию, раздаточный материал и пр.)				
Все продукты детской деятельности оригинальны, сделаны не по единому образцу педагога				
В РППС присутствуют элементы декора, сделанные руками детей				
Детские работы подписаны именами детей (по возможности и желанию – лично детьми)				
В РППС присутствуют элементы «говорящей среды»: социальные опросы, азбуки темы, визуальная поддержка и пр.				
Оформление пространства отражает интересы детей в настоящий момент (напр., реализуемые в настоящий момент темы, детские проекты, идеи), при активном участии воспитанников				
В РППС группы соблюдаются требования действующих санитарных правил, норм, гигиенических требований.				
Наличие локального акта о принятии мер, направленных на повышение качества образовательных условий в дошкольных образовательных организациях (напр., приказ о проведении утвержденного комплекса мер, дорожная карта с перечнем мер/мероприятий, утвержденный план по устранению выявленных в ходе проведения самоанализа недостатков, отчет по самообследованию).				
Всего показателей по параметру: 21				
Среднее арифметическое значение по параметру:				

ПАРАМЕТР 3.3 ПСИХОЛОГО-ПЕДАГОГИЧЕСКИЕ УСЛОВИЯ

Показатели	Уровни			
	Показатель не подтверждается 1	Показатель скорее подтверждается 2	Показатель подтверждается 3	Показатель подтверждается с превосходством 4
Педагог внимателен к просьбам и пожеланиям детей, не оставляет их без внимания, выполняет данные обещания				
Педагог демонстрирует уважительное отношение к каждому ребенку, к его чувствам и потребностям				
Педагог умеет подчеркнуть достоинства каждого ребенка и дать ему рекомендации, не унижая его человеческое достоинство				
Педагог использует доброжелательный недирективный тон речи и соответствующие возникшей педагогической ситуации речевые формулы, позволяющие ребенку почувствовать свою значимость				
Педагог создает ситуации эмоциональной отзывчивости, сопереживания, как в среде детей, так и в среде взрослых;				
Педагог умеет сдерживать эмоции даже в сложных конфликтных ситуациях				
Педагог создает условия для самостоятельности деятельности детей				
Педагог часто выступает партнером по детской деятельности				
Педагог предоставляет детям достаточное количество ситуаций выбора				
Наличие локальных актов о принятии мер и организации мероприятий, направленных на улучшение психолого-педагогических условий (документ должен содержать сведения о принимаемых мерах/проведенных мероприятиях, сведения о сроках реализации мер/мероприятий, об ответственных и об участниках)				
Всего показателей по параметру: 10 Среднее арифметическое значение по параметру:				

Критерий 4. Качество взаимодействия с семьей

Анкета

Уважаемые родители! Просим заполнить анкету, ответы на вопросы которой позволят нам оценить и повысить качество образования в детском саду. Надеемся на искренние ответы! (анкета анонимная)

ПАРАМЕТР 4.1 ИНФОРМИРОВАННОСТЬ О ДЕЯТЕЛЬНОСТИ ДОУ

Показатели	Уровни			
	Показатель не подтверждается 1	Показатель скорее подтверждается 2	Показатель подтверждается 3	Показатель подтверждается с превосходством 4
Информацию о жизни детей в детском саду я получаю своевременно				
Информация о деятельности детского сада размещается в удобном для меня месте				
Я знаком с принципами образовательной деятельности нашего детского сада и поддерживаю их				
Я ознакомлен с образовательной программой детского сада и приоритетными направлениями развития детей.				
Я доволен, что официальный сайт детского сада содержит всю необходимую и доступную информацию по вопросам образования моего ребенка.				
В любое время у меня возможность получения конкретного совета или рекомендации по вопросам развития и воспитания ребенка				
Я получаю в достаточной степени информирование о наиболее сложных периодах в развитии ребенка (кризис одного года, трех лет и т.п.)				
Я получаю информирование в достаточной степени о характере нарушений ребенка				
Всего показателей по параметру: 8 Среднее арифметическое значение по параметру:				

ПАРАМЕТР 4.2 ВОВЛЕЧЕННОСТЬ РОДИТЕЛЕЙ В ОБРАЗОВАТЕЛЬНЫЙ ПРОЦЕСС

Показатели	Уровни			
	Показатель не подтверждается 1	Показатель скорее подтверждается 2	Показатель подтверждается 3	Показатель подтверждается с превосходством 4
Я, как родитель, имею возможность совместного с сотрудниками детского сада обсуждения достижений и возникающих трудностей моего ребенка				
Детский сад работает в тесном сотрудничестве с родителями				
Я принимал участие в определении содержания образовательной программы детского сада (учитывалось мнение родителей о направлениях деятельности части Программы, наполняемой детским садом)				
У меня, как родителя, есть возможности участвовать в образовательной деятельности, режимных процессах, играх в группе				
При постановке коррекционно-развивающих и социальных задач работы с моим ребенком учитывают мое мнение				
При подготовке и проведении праздников, развлечений узнаются мои предложения (при предварительном анкетировании)				
Планирование родительских собраний, клубов происходит по темам, которые заявили мы, родители. Учитывалось и мое мнение.				
Я имею возможность оставлять отзывы, пожелания, критические замечания различными способами (напр., с помощью «электронного опроса» через различные мессенджеры, сайт, открытые формы для голосования, «корзинки предложений»)				
В детском саду разработан комплекс мероприятий, направленный на вовлечение родителей в образовательную деятельность ДООУ (годовой план, перспективное планирование и др.)				
Я чувствую себя партнером детского сада в организации				

образовательной деятельности и воспитательного процесса				
Всего показателей по параметру: 10				
Среднее арифметическое значение по параметру:				

ПАРАМЕТР 4.3 УДОВЛЕТВОРЕННОСТЬ РОДИТЕЛЕЙ КАЧЕСТВОМ ПРЕДОСТАВЛЯЕМЫХ ДОО УСЛУГ

Если хотите, добавьте любые комментарии о работе детского сада и возможных изменениях в ней.

Благодарим за сотрудничество!

Показатели	Уровни			
	Показатель не подтверждается 1	Показатель скорее подтверждается 2	Показатель подтверждается 3	Показатель подтверждается с превосходством 4
Я доволен, что ребенок посещает детский сад с удовольствием				
Мне нравится, что сотрудники детского сада компетентны и прикладывают все усилия, чтобы мой ребенок хорошо развивался и получал разнообразный опыт.				
Я вижу хорошие результаты развития моего -ребенка. в детском саду				
Я удовлетворен качеством и вариативностью бесплатных образовательных услуг, предоставляемых ДООУ				
Я удовлетворен качеством и вариативностью услуг, оказываемых на платной основе (если таковые есть)				
Мне кажется, что педагогами детского сада сделано все возможное для коррекции и компенсации нарушений развития ребенка				
Я уверен в качестве питания в детском саду				
Мне нравится, что в детском саду учитываются интересы моего ребенка, поддерживают его инициативу.				
Я доволен, что в детском саду созданы доброжелательные и вежливые взаимоотношения с родителями воспитанников.				

Я уверен в безопасности моего ребенка в саду, созданы безопасные условия в группах и на территории. Это здорово.				
Я наблюдаю, что деятельность группы и детского сада в целом совершенствуется с учетом мнения родителей.				
Всего показателей по параметру: 11				
Среднее арифметическое значение по параметру:				

**Критерий 5. Качество обеспечения здоровья, безопасности и качества услуг
по присмотру и уходу**

ПАРАМЕТР 5.1 СОХРАНЕНИЕ ЗДОРОВЬЯ ДЕТЕЙ

Показатели	Уровни			
	Показатель не подтверждается 1	Показатель скорее подтверждается 2	Показатель подтверждается 3	Показатель подтверждается с превосходством 4
Санитарно-гигиенические условия внутренних помещений ДОУ соответствуют требованиям нормативных документов.				
Санитарно-гигиенические условия прогулочных участков и территории ДОУ соответствуют требованиям нормативных документов.				
Проводится систематическая деятельность по формированию культурно-гигиенических навыков, сохранению, укреплению здоровья воспитанников с учетом их потребностей (алгоритм мытья рук, алгоритм одевания и др.).				
Рядом с местом активности детей размещены наглядные информационные материалы, фокусирующие внимание на культурно-гигиенических кавыках				
Проводится системная работа по формированию здорового образа жизни (ежедневные планы воспитателя)				
Режим дня выстроен в соответствии с санитарно-гигиеническими				

требованиями и продолжительностью работы ДОУ				
Медицинское обслуживание в ДОУ осуществляется медицинскими работниками в течение всего времени пребывания детей.				
Присутствует систематическое наблюдение за состоянием здоровья воспитанников (утренний фильтр)				
В группах созданы информационные и материально-технические условия (инфостенды, наглядные инструкции в местах санитарно-гигиенической обработки, разработаны инструкции, требования к средствам и пр.).				
Всего показателей по параметру: 9 Среднее арифметическое значение по параметру:				

ПАРАМЕТР 5.2 ОБЕСПЕЧЕНИЕ БЕЗОПАСНОСТИ

Показатели	Уровни			
	Показатель не подтверждается 1	Показатель скорее подтверждается 2	Показатель подтверждается 3	Показатель подтверждается с превосходством 4
Групповое помещение соответствует требованиям безопасности (оборудование исправно и функционирует, пути эвакуации свободны и функционируют, мебель соответствует требованиям нормативных документов)				
Территория для прогулок на свежем воздухе соответствует требованиям безопасности (покрытие ровное, прогулочные веранды, оборудование для игр детей и ограждение участка целостны, зеленые насаждения соответствуют требованиям нормативных документов)				
Пространство для прогулок зонировано таким образом, чтобы младшие дети (3-4 лет) не могли самопроизвольно использовать более сложное и опасное спортивно-игровое оборудование для старших детей (6-7 лет).				

Предусмотрена работа с детьми по формированию безопасного поведения в ДОУ.				
Предусмотрен комплекс взаимосвязанных мер по обеспечению и контролю безопасности помещения и пр. Напр., предусмотрены фиксаторы створок окон и замки на окнах, предотвращающие случайное открытие окон детьми; установлена защита от защемления пальцев в дверях; установлены барьеры, предотвращающие падение ребенка с кровати, предусмотрена защита мебели от опрокидывания				
Всего показателей по параметру: 5 Среднее арифметическое значение по параметру:				

ПАРАМЕТР 5.3 ОБЕСПЕЧЕНИЕ КАЧЕСТВА УСЛУГ ПО ПРИСМОТРУ И УХОДУ

Показатели	Уровни			
	Показатель не подтверждается 1	Показатель скорее подтверждается 2	Показатель подтверждается 3	Показатель подтверждается с превосходством 4
В ДОУ разработаны и утверждены локальные акты, регулирующие разнообразие и контроль качества питания (напр., положение о бракеражной комиссии, меню для детей с пищевой аллергией и пр.).				
Организация процесса питания детей соответствует нормативным документам				
Во время приема пищи детьми, психологическая атмосфера в группе доброжелательная, спокойная.				
Предусмотрен индивидуальный подход к детям в режимных моментах (сон, отдых, релаксация, питания, прогулки и др.)				
Всего показателей по параметру: 4 Среднее арифметическое значение по параметру:				

Критерий 6. Качество управления в ДОУ

ПАРАМЕТР 6.1 УПРАВЛЕНИЕ ОРГАНИЗАЦИОННЫМИ ПРОЦЕССАМИ

Показатели	Уровни			
	Показатель не подтверждается 1	Показатель скорее подтверждается 2	Показатель подтверждается 3	Показатель подтверждается с превосходством 4
Предусмотрена система планирования образовательной деятельности, обеспечивающая взаимосвязь различных процессов, описывающая цели деятельности, предоставляющая достаточную гибкость для выстраивания деятельности с учетом текущих потребностей, возможностей, интересов и инициативы воспитанников				
Методическая система ДОУ обеспечивает открытость достижений педагогов, стимулирует их активность в распространении и освоении инновационного опыта (проводятся мероприятия по взаимообогащению опытом между сотрудниками своего коллектива и за его пределами)				
Педагогический коллектив своевременно информируется о проведении различных конкурсов профессионального мастерства				
Осуществляется поддержка молодых специалистов (действующий локальный акт)				
Администрация ДОУ своевременно реагирует на запросы о предоставлении необходимых ресурсов для выполнения трудовых функций (собеседование с коллективом)				
Администрация ДОУ своевременно реагирует на предложения коллектива о совершенствовании качества своего труда (собеседование с коллективом)				
Стимулирующие выплаты рассчитываются открыто для всего коллектива на основе выполнения личных и коллективных показателей эффективности				
Документация ведется систематически, в полном объеме (наличие протоколов общих родительских собраний, педсоветов и т.д.)				

Проводятся мероприятия на формирование и поддержку командного духа (командообразование)				
Имеется управленческий документ, содержащий сведения о принимаемых мерах/проведенных мероприятиях, сведения о сроках реализации мер/мероприятий, об ответственных и об участниках по устранению выявленных в ходе проведения анализа дефицитов и лучших практик по критериям ММК ДО, подписанная программа проведения мероприятия, подписанный протокол проведения мероприятия.				
Всего показателей по параметру: 10 Среднее арифметическое значение по параметру:				

ПАРАМЕТР 6.2 ВНУТРЕННЯЯ СИСТЕМА ОЦЕНКИ КАЧЕСТВА

Показатели	Уровни			
	Показатель не подтверждается 1	Показатель скорее подтверждается 2	Показатель подтверждается 3	Показатель подтверждается с превосходством 4
Наличие внутренней системы оценки качества (ВСОКО) ДОУ (действующий локальных акт)				
Присутствует корреляция целей и задач ООП ДО и целей и задач ВСОКО				
Анализ результатов и обсуждение с коллективом основных маркеров качества за определенный период (отчет, аналитическая справка – анализ, собеседование с педагогами, рекомендации и пр.)				
Педагоги анализируют самостоятельно качество своей работы, определяют сильные стороны и стороны, требующие совершенствования, риски и точки роста в сфере развития качества педагогической работы с опорой на показатели ВСОКО (заполнение оценочных карт, анкетирование)				
Оформление управленческих решений по внесению намеченных корректив, нацеленных на повышение качества, в отдельный документ				

(приказ)				
По результатам процедур ВСОКО всем участникам дается обратная связь в устном и/или письменном виде (собеседование с педагогами/аналитическая справка, рекомендации пр.)				
Наличие во ВСОКО параметра: Реализуется социальное партнерство (договор о сотрудничестве)				
Наличие во ВСОКО параметра: Эффективность реализации рабочей программы воспитания.				
Наличие рекомендаций по использованию успешных практик, выявленных в ходе анализа, позволяющие достичь более высоких результатов				
Наличие управленческих решений документ должен содержать сведения о принимаемых управленческих решениях (в том числе о поощрении), сведения о сроках реализации управленческих решений, об ответственных и об участниках.				
Всего показателей по параметру: 10				
Среднее арифметическое значение по параметру:				

ПАРАМЕТР 6.3 ПРОГРАММА РАЗВИТИЯ ДОО

Показатели	Уровни			
	Показатель не подтверждается 1	Показатель скорее подтверждается 2	Показатель подтверждается 3	Показатель подтверждается с превосходством 4
Наличие программы развития в ДОО				
Программа содержит стратегию развития ДОО в долгосрочном периоде (не менее 3 лет).				
Программа развития построена на основе результатов внутренней оценки качества образования ДОО, наблюдается внесение корректировок в Программу развития по результатам ВСОКО (действующий локальный акт).				
Программа развития содержит перспективный план повышения				

качества образования в ДОУ.				
Для совершенствования деятельности по качеству реализации ключевых направлений (процессов) планируются и внедряются изменения, инновации, открываются новые направления деятельности				
В Программе развития предусмотрены меры и мероприятия, планируемые с целью улучшения качества образования, на ближайший год с указанием сроков их реализации и ответственными лицами (Программа содержит план мероприятий по развитию ДОУ с указанием сроков их реализации).				
Для разработки Программы развития в ДОУ формируется рабочая группа из сотрудников ДОУ.				
Для разработки Программы развития собираются и анализируются пожелания родительской общественности				
Программа содержит разделы, связанные с развитием профессиональных компетенций сотрудников ДОУ в долгосрочном периоде)				
Программа включает планы по внедрению инновационных аспектов в деятельность ДОУ.				
Всего показателей по параметру: 10				
Среднее арифметическое значение по параметру:				

Сводная таблица

КРИТЕРИЙ 1		КРИТЕРИЙ 2	
<i>Параметр</i>	<i>Среднее арифметическое значение</i>	<i>Параметр</i>	<i>Среднее арифметическое значение</i>
КРИТЕРИЙ 3		КРИТЕРИЙ 4	
<i>Параметр</i>	<i>Среднее арифметическое значение</i>	<i>Параметр</i>	<i>Среднее арифметическое значение</i>
КРИТЕРИЙ 5		КРИТЕРИЙ 6	
<i>Параметр</i>	<i>Среднее арифметическое значение</i>	<i>Параметр</i>	<i>Среднее арифметическое значение</i>