

УТВЕРЖДЕНО
решением педагогического совета
от 09 января 2024 года протокол № 6
Председатель _____ А. А. Блохина

Итоговая работа по изобразительному искусству в 6 классе

Тема: «Искусство в жизни человека»

СПЕЦИФИКАЦИЯ

итоговой работы по изобразительному искусству в 6 классе

Тема «Искусство в жизни человека»

1. Назначение КИМ

Оценить достижение планируемых предметных результатов освоения обучающимися 6 класса тем: «Виды изобразительного искусства и основы образного языка», «Мир наших вещей. Натюрморт», «Вглядываясь в человека. Портрет», «Человек и пространство в изобразительном искусстве. Пейзаж»

Назначением контрольных измерительных материалов (далее КИМ) является осуществление объективной индивидуальной оценки учебных достижений учащихся 6 класса предмет ИЗО по окончанию 2023-2024 учебного года.

2. Документы, определяющие содержание работы.

Содержание работы построено в соответствии:

с Федеральным законом от 29.12.2012 № 273-ФЗ «Об образовании в Российской Федерации»;

с Федеральным законом от 19.12.2023 № 618-ФЗ «О внесении изменений в Федеральный закон «Об образовании в Российской Федерации»

Приказом Министерства образования и науки Российской Федерации от 17.12.2010 № 1897 (с изменениями от 31.12.2015 г. № 1577) «Об утверждении и введении в действие федерального государственного образовательного стандарта основного общего образования»;

с рабочей программой по ИЗО, утвержденной решением педагогического совета МОБУСОШ №9 им. М. П. Бабыча станицы Советской от 30 августа 2023 года протокол № 1, в соответствии с ФОП ООО.

Основная цель контрольной работы, проверяемые умения, содержание и тип заданий определялись с учетом целей изучения ИЗО 6 класса. При отборе содержания КИМ учитывались основные особенности предмета и тем, изученных в течении 2023-2024 учебного года.

По каждому разделу предлагаются задания базового и повышенного уровней усвоения учебного материала. В зачете соотношение числа заданий по контролируемым элементам содержания темы определяется учебным временем, отводимым на их изучение в рабочей программой. План, по которому конструируется вариант зачета, обеспечивает диагностику освоения всех содержательных элементов.

3. Структура работы

Каждый вариант итоговой работы по изобразительному искусству для 6 класса состоит из

3 частей и включает в себя 16 заданий, различающихся формой и уровнем сложности.

Таблица 1. Распределение заданий по частям работы

№	Части работы	Количество заданий	Максимальный балл	Тип задания
1	Основная часть А	12	12	С выбором ответа
2	Основная часть В	3	16	С кратким ответом С установлением соответствия
3	Дополнительная часть С	1	5	Творческое задание
Итого		16	33	

Распределение заданий работы по содержанию

Таблица №2 Распределение заданий по содержанию

Разделы, включенные в работу	Вся работа	Часть 1	Часть 2	Часть 3	По рабочей программе
<i>Виды изобразительного искусства и основы образного языка</i>	4(100%)	3	1		4 часа
<i>Мир наших вещей. Натюрморт</i>	3(75%)	3			4 часа
<i>Вглядываясь в человека. Портрет</i>	4(67%)	3	1		6 часов
<i>Человек и пространство в изобразительном искусстве. Пейзаж</i>	5(125%)	3	1	1	4 часа
Итого	16	12	3	1	18 часов

Проверяемые умения и виды деятельности

Работа составлена, исходя из необходимости проверки достижения планируемых предметных результатов обучения по темам «*Виды изобразительного искусства и основы образного языка*», «*Мир наших вещей. Натюрморт*», «*Вглядываясь в человека. Портрет*», «*Человек и пространство в изобразительном искусстве. Пейзаж*»:

1. называть пространственные и временные виды искусства и объяснять, в чем состоит различие временных и пространственных видов искусства;
2. классифицировать жанровую систему в изобразительном искусстве и ее значение для анализа развития искусства и понимания изменений видения мира;
3. объяснять разницу между предметом изображения, сюжетом и содержанием изображения;
4. композиционным навыкам работы, чувству ритма, работе с различными художественными материалами;
5. создавать образы, используя все выразительные возможности художественных материалов;
6. навыку плоскостного силуэтного изображения обычных, простых предметов (кухонная утварь);
7. изображать сложную форму предмета (силуэт) как соотношение простых геометрических фигур, соблюдая их пропорции;
8. создавать линейные изображения геометрических тел и натюрморт с натуры из геометрических тел;
9. строить изображения простых предметов по правилам линейной перспективы;
10. характеризовать освещение как важнейшее выразительное средство изобразительного искусства, как средство построения объема предметов и глубины пространства;
11. передавать с помощью света характер формы и эмоциональное напряжение в композиции натюрморта;
12. творческому опыту выполнения графического натюрморта и гравюры наклейками на картоне;

13. рассуждать о разных способах передачи перспективы в изобразительном искусстве как выражении различных мировоззренческих смыслов;
14. применять перспективу в практической творческой работе;
15. навыкам изображения перспективных сокращений в зарисовках наблюдаемого;
16. навыкам изображения уходящего вдаль пространства, применяя правила линейной и воздушной перспективы;
17. видеть, наблюдать и эстетически переживать изменчивость цветового состояния и настроения в природе;
18. навыкам создания пейзажных зарисовок;
19. различать и характеризовать понятия: пространство, ракурс, воздушная перспектива;
20. навыкам композиции, наблюдательной перспективы и ритмической организации плоскости изображения;
21. различать основные средства художественной выразительности в изобразительном искусстве (линия, пятно, тон, цвет, форма, перспектива и др.);
22. определять композицию как целостный и образный строй произведения, роль формата, выразительное значение размера произведения, соотношение целого и детали, значение каждого фрагмента в его метафорическом смысле;
23. пользоваться графическими материалами (карандаш), обладать первичными навыками лепки, использовать коллажные техники;
24. различать и характеризовать понятия: эпический пейзаж, романтический пейзаж, пейзаж настроения, пленэр, импрессионизм;
25. различать и характеризовать виды портрета;
26. понимать и характеризовать основы изображения головы человека;
27. пользоваться навыками работы с доступными скульптурными материалами;
28. видеть и использовать в качестве средств выражения соотношения пропорций, характер освещения, цветовые отношения при изображении с натуры, по представлению, по памяти;
29. видеть конструктивную форму предмета, владеть первичными навыками плоского и объемного изображения предмета и группы предметов;
30. использовать графические материалы в работе над портретом;
31. использовать образные возможности освещения в портрете;
32. пользоваться правилами схематического построения головы человека в рисунке;
33. называть имена выдающихся русских и зарубежных художников - портретистов и определять их произведения;

Распределение заданий по уровням сложности

В работе представлены задания различных уровней сложности: базового и повышенного.

Задания базового уровня включены в обязательную часть работы А и представляют собой 12 тестовых заданий с выбором ответа. Они проверяют знание и понимание содержания материала, изучающегося в течение года.

Задания повышенного уровня включены в основную часть В (задания с кратким ответом и нахождением соответствия) и дополнительную часть С (задание творческого характера). Оно требует от обучающихся умения создать художественное произведение (пейзаж, натюрморт, портрет).

Таблица №3 Распределение заданий по уровню сложности

Уровень сложности заданий	Количество заданий	Максимальный балл
Базовый	12	12
Повышенный	4	21
Итого	16	33

Время выполнения варианта работы

На выполнение итоговой работы отводится 40-45 минут.

План варианта КИМ

Обозначение задания в работе	Проверяемые элементы содержания	Коды проверяемых умений	Уровень сложности задания	Макс. балл за выполнение задания
A1	Изобразительное искусство Семья пространственных искусств.	1	Б	1
A2	Цвет. Основы цветоведения. Цвет в произведениях живописи.	21	Б	1
A3	Объемные изображения в скульптуре.	1	Б	1

A4	Изображение предметного мира — натюрморт.	2	Б	1
A5	Освещение. Свет и тень.	10	Б	1
A6	Изображение объема на плоскости и линейная перспектива.	23	Б	1
A7	Образ человека — главная тема в искусстве.	25	Б	1
A8	Изображение головы человека в пространстве.	26	Б	1
A9	Пейзаж — большой мир.	24	Б	1
A10	Пейзаж настроения. Природа и художник.	33	Б	1
A11	Жанры в изобразительном искусстве.	2	Б	1
A12	Портрет в изобразительном искусстве	21, 29	Б	1
B1	Художественные материалы.	27,30	П	4
B2	Великие портретисты прошлого.	33	П	4
B3	Виды и жанры в изобразительном искусстве.	1,2	П	8
C1	Выразительные возможности изобразительного искусства. Язык и смысл.	8,18,30	П	5

Дополнительные материалы и оборудование

Дополнительные материалы и оборудование: бланк ответа, простой карандаш, альбомный лист, линейка, ластик, пластилин, стека, салфетка.

8. Условия проведения

Работа проводится согласно расписанию индивидуальных консультаций в присутствии учителя изобразительного искусства. При выполнении работы обучающиеся записывают ответы в бланк ответа со штампом школы. В случае выполнения учащимся части С. Альбомный лист с работой прилагается к бланку ответов.

9. Оценка выполнения отдельных заданий и работы в целом

За каждый верный ответ при выполнении заданий с выбором ответа основной части А обучающийся получает 1 балл. Максимальный балл за выполнение задания части А – 12 баллов

Оценка выполнения задания с кратким ответом (часть В) зависит от правильного распределения материалов (4 балла), правильного соответствия (4 балла) и правильного определения видов ИЗО (за каждый правильный вид – 0,5 баллов, итого – 8). Максимальный балл за выполнение задания части В – 16 баллов

Задание части С творческого характера (выбор одного варианта из трех) определяется

экспертным путем и оценивается по пяти критериям:

1. Выбор темы, общее настроение работы, ее название
2. Композиция
3. Наличие перспективы, пропорции
4. Проработка деталей
5. Использованная фактура (штрихи, линии, пятна)

Максимальный балл за выполнение задания части С составляет 5 баллов.

Выполнение обучающимися работы в целом определяется суммарным баллом, полученным ими по результатам выполнения всех заданий работы. Максимальный балл за выполнение всей работы – 33 баллов, за задания базового уровня сложности – 12 баллов, повышенного уровня – 21 баллов.

Баллы	менее 10	11-22	23-29	30-33
Отметка	2	3	4	5

Демоверсия

Инструкция по выполнению работы

На выполнение зачетной работы по изобразительному искусству даётся 40 минут. Работа состоит из 3-х частей.

Часть А (основная) состоит из 12 заданий с выбором ответа. Часть В (основная) состоит из двух заданий, одно из которых запись ответов, а другое – установление соответствия.

Часть С представляет собой практическую работу по созданию пейзажа.

Советуем выполнять задания в том порядке, в котором они даны. Для экономии времени пропускайте задание, которое не удаётся выполнить сразу, и переходите к следующему. Если после выполнения всей работы у Вас останется время, Вы можете вернуться к пропущенным заданиям. Правильный ответ на каждое задание основной части А оценивается одним баллом. Задание основной части В-1 оценивается 2 баллами, а части В-2 – 6 баллами. Дополнительная часть С оценивается пятью баллами. Баллы, полученные Вами за все выполненные задания, суммируются. Постарайтесь выполнить как можно больше заданий и набрать как можно больше баллов. От этого будет зависеть Ваша отметка.

Баллы	менее 10	10 - 15	16- 22	23 - 25
Отметка	2	3	4	5

Часть А (В заданиях предполагается только один правильный ответ)

А1: Какой из этих видов искусств не относится к изобразительным?

А) Скульптура Б) Дизайн В) Живопись Г) Графика

А 2: Основные цвета это –

А) цвета, которые есть в природе

Б) цвета, которые нельзя получить путём смешения красок

В) цвета, которые образуются путём смешения других цветов

А 3: Произведения какого вида искусства имеют трехмерный объём:

А) архитектура, Б) графика, В) скульптура, Г) живопись;

А 4: Жанр изобразительного искусства, который посвящен изображению неодушевленных предметов, размещенных в единой среде и объединенных в группу:

А) натюрморт, Б) пейзаж, В) портрет;

А 5: Светотень - это:

А) отражение света от поверхности одного предмета в затенённой части другого;

Б) тень, уходящая в глубину;

В) способ передачи объёма предмета с помощью теней и света.

А 6: Система отображения на плоскости глубины пространства называется:

А) конструкция Б) объём В) перспектива

А 7: Портрет художника или скульптора, выполненный им самим.

А) портрет Б) автопортрет В) скульптура

А 8: Разворот головы персонажа в «профиль» - это:

А) вид спереди; Б) вид сбоку; В) вид пол-оборота.

А 9: Разновидностями какого жанра живописи могут называться: городской, морской, сельский, индустриальный.

А) портрет Б) натюрморт В) пейзаж

А 10: Назовите имя художника.

Его картина «Впечатление. Восходящее солнце» дала название целому художественному направлению - «импрессионизм». Он жил во Франции (1840-1926). Писал преимущественно пейзажи, в которых стремился передать непрерывное изменение освещения. Краски и формы в его картинах как бы вибрируют, почти растворяются.

В Эрмитаже хранятся его работы «Берег реки», «Поле маков» и другие.

А) Огюст Ренуар Б) Клод Моне В) Эдуард Мане

А 11: Вставьте пропущенное слово в данное определение.

Портрет, пейзаж, натюрморт - это ... изобразительного искусства.

А) Виды Б) Типы В) Жанры Г) Группы

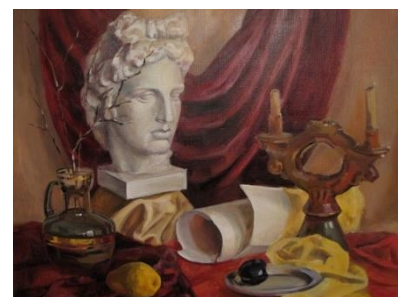
А 12: Определите, какое из произведений относится к жанру портрета?



А)



Б)



В)

Часть В. (При выполнении части В внимательно читайте условия выполнения заданий)

В 1: Сгруппируй материалы: глина, уголь, пастель, мрамор, металл, карандаш, гипс, сангина. Запишите в нужную строку

Материалы скульптуры: _____

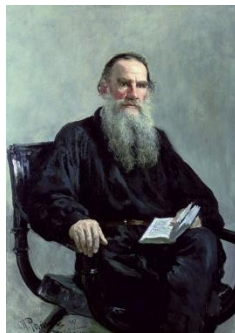
Графические материалы: _____

В 2: Соотнесите имя великого портретиста с его произведением:

1. И.Крамской 2. Рембрандт 3. И.Репин 4. Леонардо да Винчи



А)



Б)



В)



Г)

В 3: Заполните таблицу, определив, к каким видам изобразительного искусства относятся данные произведения.

1. Живопись	
2. Графика	
3. Скульптура	
4. Архитектура	
5. Декоративно-прикладное	
6. Дизайн	

А



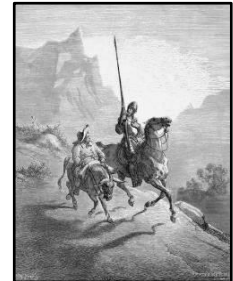
Б



В



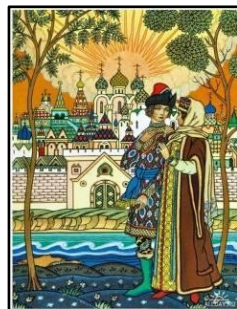
Г



Д



Е



Ж



З



И



К



Л



М



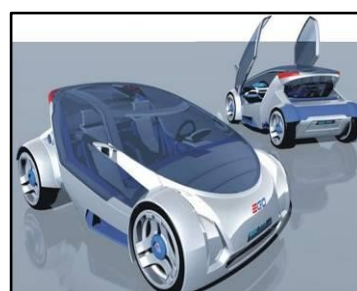
Н



О



П



Р



Часть С

С 1: Выполните **одно** из трех заданий

- 1) Нарисуйте пейзаж в технике графики. Озаглавьте работу.
- 2) Попробуйте создать свой натюрморт, чтобы он рассказал зрителю о тебе
- 3) Попробуйте создать скульптурный портрет литературного героя (по желанию)

При оценивании учитывается:

- 1) Выбор темы, общее настроение работы, ее название
- 2) Композиция
- 3) Наличие перспективы, пропорции
- 4) Проработка деталей
- 5) Использованная фактура (штрихи, линии, пятна)

