

АНАЛИЗ РЕЗУЛЬТАТОВ
всероссийской проверочной работы по ОКРУЖАЮЩЕМУ МИРУ
в 5 классе (по материалам 4 класса)
МОБУООШ № 20 им. Н.Н.Вербина х. Горькая Балка (5 октября 2022 г.)

Всероссийские проверочные работы (ВПР) проводились с учетом национально-культурной и языковой специфики многонационального российского общества в целях осуществления мониторинга результатов перехода на ФГОС и направлены на выявление качества подготовки обучающихся.

Назначение КИМ для проведения проверочной работы по окружающему миру – оценить качество общеобразовательной подготовки обучающихся 5 классов в соответствии с требованиями ФГОС. ВПР позволяют осуществить диагностику достижения предметных и метапредметных результатов, в том числе уровня сформированности универсальных учебных действий (УУД) и овладения межпредметными понятиями.

Всероссийские проверочные работы основаны на системнодеятельностном, компетентностном и уровневом подходах. В рамках ВПР наряду с предметными результатами обучения учеников начальной школы оцениваются также метапредметные результаты, в том числе уровень сформированности универсальных учебных действий (УУД) и овладения межпредметными понятиями. Предусмотрена оценка сформированности следующих УУД.

Личностные действия: личностное, профессиональное, жизненное самоопределение.

Регулятивные действия: планирование, контроль и коррекция, саморегуляция.

Общеучебные универсальные учебные действия: поиск и выделение необходимой информации; структурирование знаний; осознанное и произвольное построение речевого высказывания в письменной форме; выбор наиболее эффективных способов решения задач в зависимости от конкретных условий; рефлексия способов и условий действия, контроль и оценка процесса и результатов деятельности; моделирование, преобразование модели.

Логические универсальные действия: анализ объектов в целях выделения признаков; синтез, в том числе выведение следствий; установление причинно-следственных связей; построение логической цепи рассуждений; доказательство.

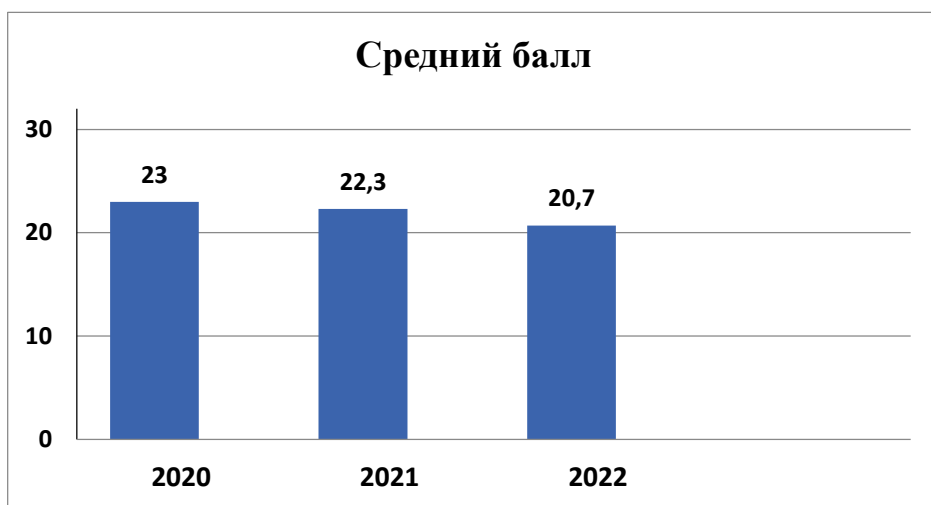
Коммуникативные действия: умение с достаточной полнотой и точностью выражать свои мысли в соответствии с задачами и условиями коммуникации.

Работа содержала 10 заданий и включала 7 заданий базового уровня и 3 задания повышенного уровня, которые проверяли умение использовать готовые модели (глобус, карту, план) для объяснения явлений или описания свойств объектов, сравнивать между собой объекты, описанные в тексте, выделяя 2-3 существенных признака, использовать знаково-символические средства, в том числе модели, для решения задач.

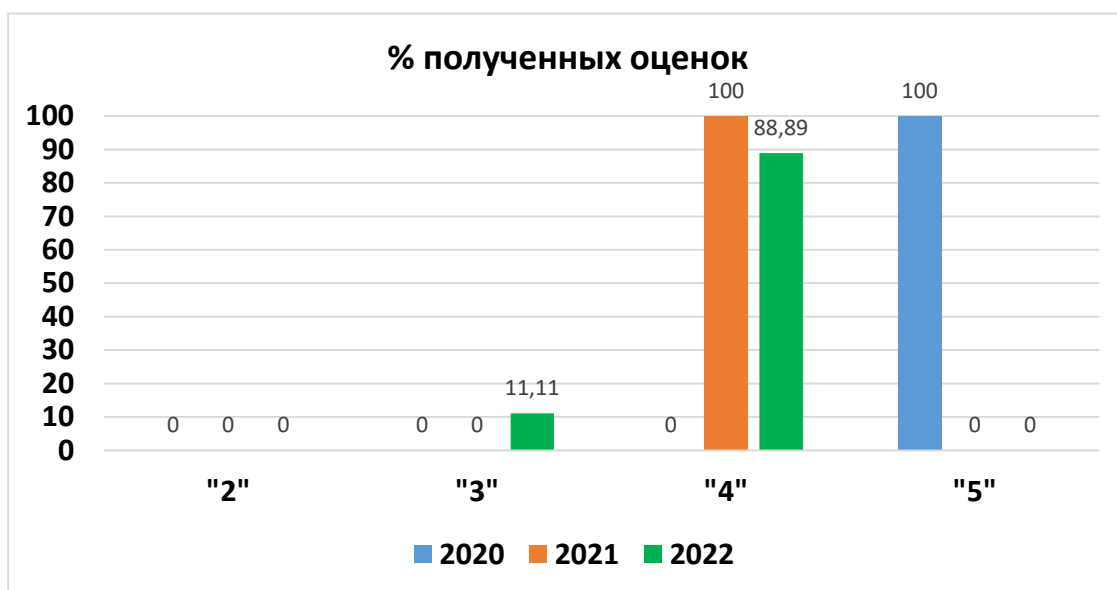
Вариант проверочной работы состоял из двух частей, которые различались по содержанию и количеству заданий. Часть 1 содержит 6 заданий: 2 задания, предполагающие выделение определенных элементов на приведенных изображениях; 3 задания с кратким ответом (в виде набора цифр, слова или

сочетания слов) и 1 задание с развернутым ответом. Часть 2 содержит 4 задания с развернутым ответом

В 2022 году ВПР выполняли 9 человек (в 2021 году – 3 человека, в 2020 году 1 человек). Максимальный первичный балл за работу 32 балла. Время выполнения работы 45 минут.

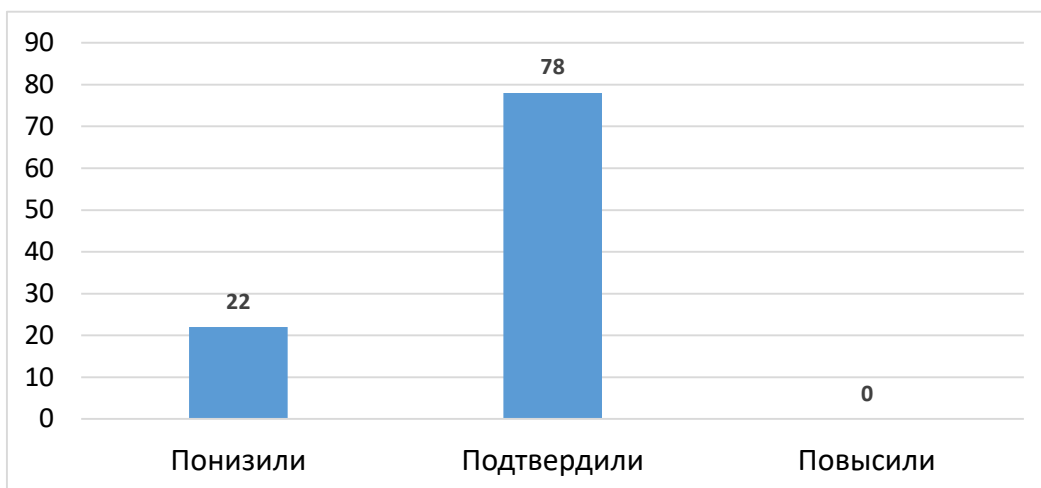


Как видно из диаграммы средний балл имеет отрицательную динамику в течение последних лет. Однако в 2020 году работу выполнял один ученик и данный балл не является достаточно объективным для сравнения с предыдущими или последующими годами.



Статистика по отметкам показывает, что в 2022 году увеличился процент и уменьшился процент оценок «4».

Соответствие отметок за выполненную работу и отметок по журналу показывает, что 0% ребят показали результаты за выполнение работы выше, чем отметки по журналу и 22%- ниже.



Для сравнения:

- понижение произошло в районе у 51% обучающихся, а в крае у 53%.
- подтвердили результаты около 43% обучающихся.
- повышение у 3,77% обучающихся края и 3,92% у района.

Сравнительный анализ результатов (отметок) МОБУООШ № 20 им. Н.Н.Вербина с результатами (отметками) муниципалитета, региона, РФ представлен в диаграмме:

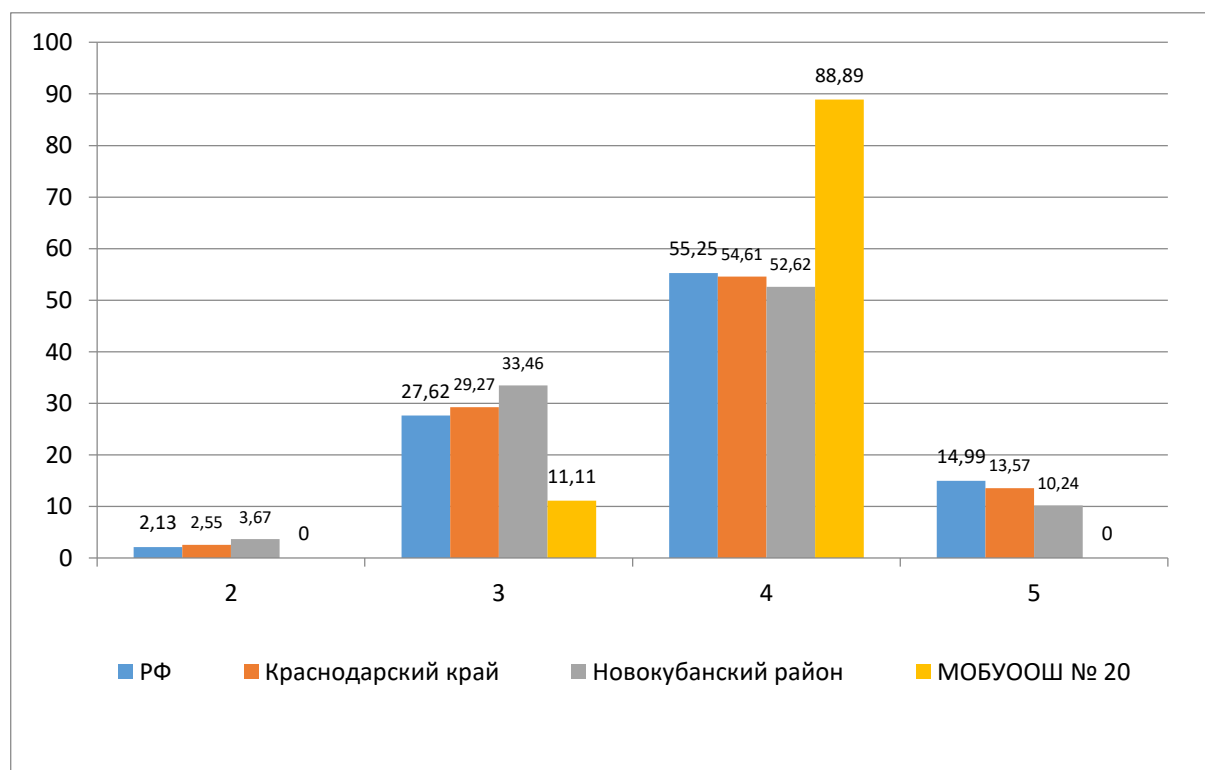


Диаграмма наглядно демонстрирует, что количество отметок «2» в школе ниже уровня РФ, региона, муниципалитета.

Количество отметок «3» ниже уровня по РФ и Краснодарскому краю на 22%.

Количество отметок «4» выше уровня РФ, региона, муниципалитета на 30%.

Количество отметок «5» - 0.

Следует отметить, что качество знаний по математике (сумма позиций «4» и «5») составляет 89 %, это хороший результат.

На диаграмме показано изменение качества знаний



В таблице представлены сравнительные результаты выполнения заданий ВПР в сравнении с РФ.

№	Блоки ПООП ООО выпускник научится / получит возможность научиться или проверяемые требования (умения) в соответствии с ФГОС	Средний % выполнения	Средний % выполнения
			РФ
1	1. Овладение начальными сведениями о сущности и особенностях объектов, процессов и явлений действительности (природных, социальных, культурных, технических и др.); использование различных способов анализа, передачи информации в соответствии с познавательными задачами; в том числе умение анализировать изображения. Узнавать изученные объекты и явления живой и неживой природы; использовать знаково-символические средства для решения задач.	94,44	86,61
2	2. Использование различных способов анализа, организации, передачи и интерпретации информации в соответствии с познавательными задачами; освоение доступных способов изучения природы. Использовать знаковосимволические средства для решения задач; понимать информацию, представленную разными способами: словесно, в виде таблицы, схемы.	77,78	72,24
3.1	3.1. Овладение начальными сведениями о сущности и особенностях объектов, процессов и явлений действительности (природных, социальных, культурных, технических и др.); овладение логическими действиями анализа, синтеза, обобщения, классификации по родовидовым признакам. Использовать готовые модели (глобус, карту, план) для объяснения явлений или описания свойств объектов; обнаруживать	22,22	43,15

	простейшие взаимосвязи между живой и неживой природой, взаимосвязи в живой природе.		
3.2	3.2. Овладение начальными сведениями о сущности и особенностях объектов, процессов и явлений действительности (природных, социальных, культурных, технических и др.); овладение логическими действиями анализа, синтеза, обобщения, классификации по родовидовым признакам. Использовать готовые модели (глобус, карту, план) для объяснения явлений или описания свойств объектов; обнаруживать простейшие взаимосвязи между живой и неживой природой, взаимосвязи в живой природе.	100	81,68
3.3	3.3. Овладение начальными сведениями о сущности и особенностях объектов, процессов и явлений действительности (природных, социальных, культурных, технических и др.); овладение логическими действиями анализа, синтеза, обобщения, классификации по родовидовым признакам. Использовать готовые модели (глобус, карту, план) для объяснения явлений или описания свойств объектов; обнаруживать простейшие взаимосвязи между живой и неживой природой, взаимосвязи в живой природе.	51,85	51,46
4	4. Овладение начальными сведениями о сущности и особенностях объектов, процессов и явлений действительности; умение анализировать изображения. Узнавать изученные объекты и явления живой и неживой природы; использовать знаковосимволические средства, в том числе модели, для решения задач.	72,22	72,51
5	5. Освоение элементарных норм здоровьесберегающего поведения в природной и социальной среде. Понимать необходимость здорового образа жизни, соблюдения правил безопасного поведения; использовать знания о строении и функционировании организма человека для сохранения и укрепления своего здоровья.	88,89	84,24
6.1	6.1. Освоение доступных способов изучения природы (наблюдение, измерение, опыт); овладение логическими действиями сравнения, анализа, синтеза, установления аналогий и причинно-следственных связей, построения рассуждений; осознанно строить речевое высказывание в соответствии с задачами коммуникации. Вычленять содержащиеся в тексте основные события; сравнивать между собой объекты, описанные в тексте, выделяя 2-3 существенных признака; проводить несложные наблюдения в окружающей среде и ставить опыты, используя простейшее лабораторное оборудование; создавать и преобразовывать модели и схемы для решения задач	77,78	72,93
6.2	6.2. Освоение доступных способов изучения природы (наблюдение, измерение, опыт); овладение логическими действиями сравнения, анализа, синтеза, установления аналогий и причинно-следственных связей, построения рассуждений; осознанно строить речевое высказывание в соответствии с задачами коммуникации. Вычленять содержащиеся в тексте основные события; сравнивать между собой объекты, описанные в тексте, выделяя 2-3 существенных признака; проводить несложные наблюдения в окружающей среде и ставить опыты, используя простейшее лабораторное оборудование;	0	45,28

	создавать и преобразовывать модели и схемы для решения задач		
6.3	6.3. Освоение доступных способов изучения природы (наблюдение, измерение, опыт); овладение логическими действиями сравнения, анализа, синтеза, установления аналогий и причинно-следственных связей, построения рассуждений; осознанно строить речевое высказывание в соответствии с задачами коммуникации. Вычленять содержащиеся в тексте основные события; сравнивать между собой объекты, описанные в тексте, выделяя 2-3 существенных признака; проводить несложные наблюдения в окружающей среде и ставить опыты, используя простейшее лабораторное оборудование; создавать и преобразовывать модели и схемы для решения задач	33,33	30,51
7.1	7.1. Освоение элементарных правил нравственного поведения в мире природы и людей; использование знаково-символических средств представления информации для создания моделей изучаемых объектов и процессов; осознанно строить речевое высказывание в соответствии с задачами коммуникации. Использовать знакосимволические средства, в том числе модели, для решения задач / выполнять правила безопасного поведения в доме, на улице, природной среде	88,89	73,23
7.2	7.2. Освоение элементарных правил нравственного поведения в мире природы и людей; использование знаково-символических средств представления информации для создания моделей изучаемых объектов и процессов; осознанно строить речевое высказывание в соответствии с задачами коммуникации. Использовать знакосимволические средства, в том числе модели, для решения задач / выполнять правила безопасного поведения в доме, на улице, природной среде	88,89	65,41
8К 1	8К1. Овладение начальными сведениями о сущности и особенностях объектов, процессов и явлений действительности (социальных); осознанно строить речевое высказывание в соответствии с задачами коммуникации. Оценивать характер взаимоотношений людей в различных социальных группах.	100	82,55
8К 2	8К2. Овладение начальными сведениями о сущности и особенностях объектов, процессов и явлений действительности (социальных); осознанно строить речевое высказывание в соответствии с задачами коммуникации. Оценивать характер взаимоотношений людей в различных социальных группах.	66,67	67,56
8К 3	8К3. Овладение начальными сведениями о сущности и особенностях объектов, процессов и явлений действительности (социальных); осознанно строить речевое высказывание в соответствии с задачами коммуникации. Оценивать характер взаимоотношений людей в различных социальных группах.	55,56	47,41
9	9. 1Сформированность уважительного отношения к России, своей семье, культуре нашей страны, её современной жизни; готовность излагать свое мнение и аргументировать свою точку зрения; осознанно строить речевое высказывание в соответствии с задачами коммуникации. [Будут сформированы] основы гражданской идентичности, своей этнической принадлежности в форме осознания «Я» как члена семьи, представителя народа, гражданина России;	100	89,21

	осознавать свою неразрывную связь с разнообразными окружающими социальными группами		
9.2	9.2 Сформированность уважительного отношения к России, своей семье, культуре нашей страны, её современной жизни; готовность излагать свое мнение и аргументировать свою точку зрения; осознанно строить речевое высказывание в соответствии с задачами коммуникации. [Будут сформированы] основы гражданской идентичности, своей этнической принадлежности в форме осознания «Я» как члена семьи, представителя народа, гражданина России; осознавать свою неразрывную связь с разнообразными окружающими социальными группами	88,89	81,78
9.3	9.3 Сформированность уважительного отношения к России, своей семье, культуре нашей страны, её современной жизни; готовность излагать свое мнение и аргументировать свою точку зрения; осознанно строить речевое высказывание в соответствии с задачами коммуникации. [Будут сформированы] основы гражданской идентичности, своей этнической принадлежности в форме осознания «Я» как члена семьи, представителя народа, гражданина России; осознавать свою неразрывную связь с разнообразными окружающими социальными группами	22,22	59,23
10.1	10.1. Сформированность уважительного отношения к родному краю; осознанно строить речевое высказывание в соответствии с задачами коммуникации. [Будут сформированы] основы гражданской идентичности, своей этнической принадлежности в форме осознания «Я» как члена семьи, представителя народа, гражданина России; описывать достопримечательности столицы и родного края.	94,44	66,74
10.2 (1)	10.2К1. Сформированность уважительного отношения к родному краю; осознанно строить речевое высказывание в соответствии с задачами коммуникации. [Будут сформированы] основы гражданской идентичности, своей этнической принадлежности в форме осознания «Я» как члена семьи, представителя народа, гражданина России; описывать достопримечательности столицы и родного края.	66,67	54,09
10.2 (2)	10.2К2. Сформированность уважительного отношения к родному краю; осознанно строить речевое высказывание в соответствии с задачами коммуникации. [Будут сформированы] основы гражданской идентичности, своей этнической принадлежности в форме осознания «Я» как члена семьи, представителя народа, гражданина России; описывать достопримечательности столицы и родного края.	11,11	53,4
10.2 (3)	10.2К3. Сформированность уважительного отношения к родному краю; осознанно строить речевое высказывание в соответствии с задачами коммуникации.	0	25,29

Таким образом, у обучающихся вызвали наибольшие трудности задания, связанные с освоением следующих навыков и умений:

- владение начальными сведениями о сущности и особенностях объектов, процессов и явлений действительности (природных, социальных, культурных, технических и др.);

- владение логическими действиями анализа, синтеза, обобщения, классификации по родовидовым признакам, установления аналогий и причинно-следственных связей, построения рассуждений;
- использование готовых моделей (глобус, карту, план) для объяснения явлений или описания свойств объектов;
- умение обнаруживать простейшие взаимосвязи между живой и неживой природой, взаимосвязи в живой природе;
- освоение доступных способов изучения природы (наблюдение, измерение, опыт);
- осознанное построение речевых высказываний в соответствии с задачами коммуникации;
- умение вычленять содержащиеся в тексте основные события, сравнивать между собой объекты, описанные в тексте, выделяя 2-3 существенных признака;
- навык проведения несложные наблюдения в окружающей среде и проведения опытов с использованием простейшего лабораторное оборудование;
- создавать и преобразовывать модели и схемы для решения задач;
- сформированность уважительного отношения к родному краю.

Вывод:

Обучающийся 5 класса в целом справились с предложенной работой и показал базовый хороший уровень достижения предметных и метапредметных результатов, однако результаты отдельных заданий требуют дополнительной работы по устранению недочётов.

Решение:

1. Организовать на уроках на достаточном уровне работу с текстовой информацией, что должно обеспечить формирование коммуникативной компетентности школьника: «погружаясь в текст», грамотно его интерпретировать, выделять разные виды информации и использовать её в своей работе.
2. На уроках проводить виды чтения: поисковые (с ориентацией на отбор нужной информации), исследовательские и другие.
3. Усилить практическую направленность (обозначение буквами материков/ природных зон, с занесением в таблицу номеров животных и растений, обитающих на данном материке/ в данной природной зоне) в повторении разделов «Животные и растения материков Земли/ природных зон России».
4. Усилить практическую направленность (обозначение буквами начала фразы и цифрами - ее окончание, с занесением данных в таблицу) в повторении раздела «Здоровьесберегающее поведение в природной и социальной среде».
5. Проводить проверочные работы по итогам изучения тем.

Учитель начальных классов

Л.Ю. Кирдяшкина